

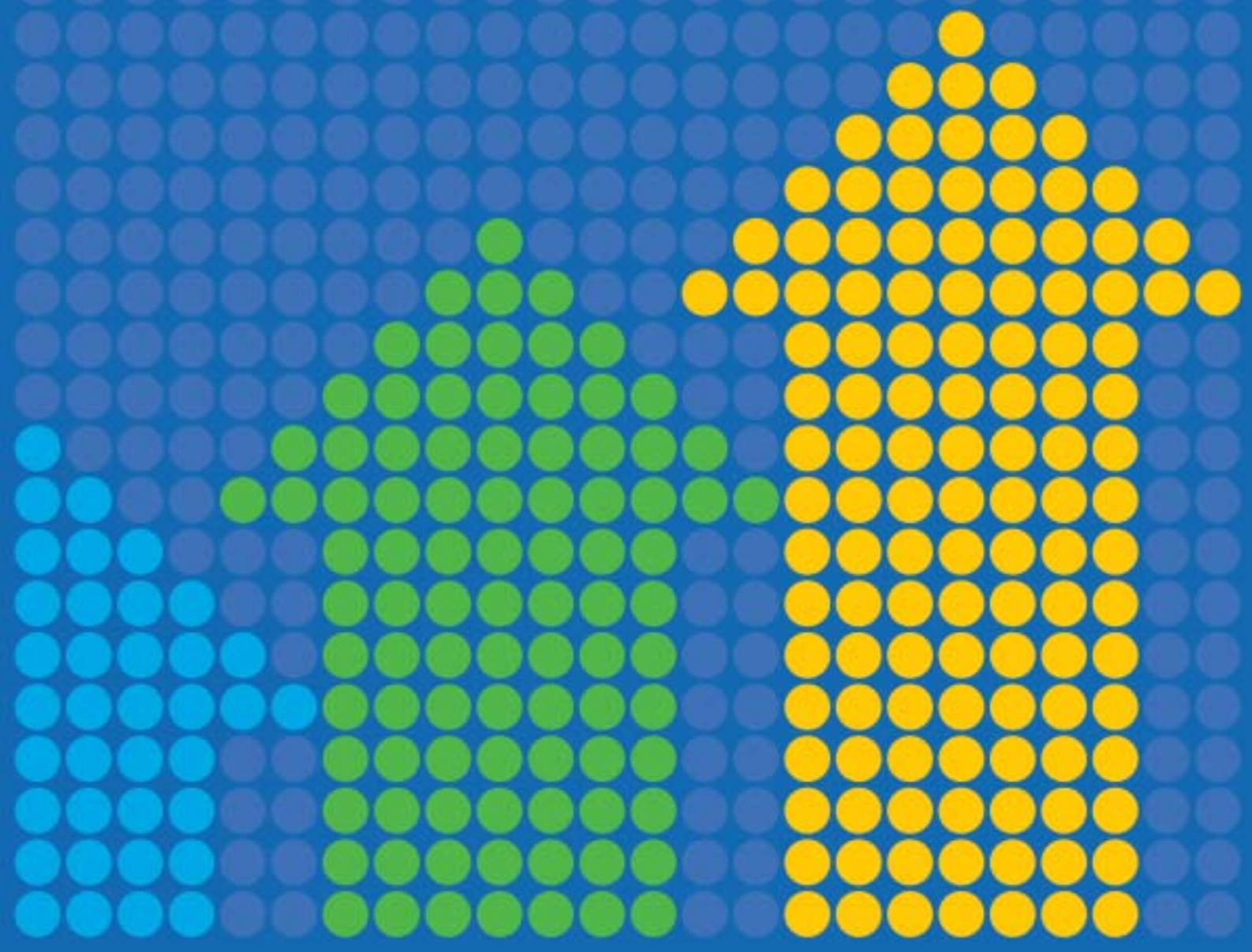
Ετήσια Στατιστική Έκθεση

# 2008

## Η Ιδιωτική Ασφάλιση στην Ελλάδα



Ένωση Ασφαλιστικών Εταιριών Ελλάδος





2008

# Η Ιδιωτική Ασφάλιση στην Ελλάδα

*Η Ένωση Ασφαλιστικών Εταιριών Ελλάδος αποτελεί τον κεντρικό φορέα εκπροσώπησης των Ασφαλιστικών Επιχειρήσεων που λειτουργούν στην Ελλάδα με 71 Εταιρίες-μέλη που προσφέρουν όλο το φάσμα των σύγχρονων ασφαλιστικών προϊόντων τόσο στην Ελλάδα όσο και στο εξωτερικό.*

*Σήμερα, η ελληνική ασφαλιστική αγορά συμβάλλει πολλαπλά στην προαγωγή της Εθνικής Οικονομίας αλλά και στην κοινωνική σταθερότητα μέσω της παροχής των ασφαλιστικών υπηρεσιών.*

*Οι Ασφαλιστικές Επιχειρήσεις στην Ελλάδα έχουν ετήσια παραγωγή ασφαλίσεων άνω των 5 δισ. €, απασχολούν περίπου 9.000 μισθωτούς εργαζόμενους και άλλους 30.000 συνεργάτες και διατηρούν επενδύσεις της τάξης των 12 δισ. € στην οικονομία.*

[www.eaee.gr](http://www.eaee.gr)

# Ασφαλιστικές Εταιρίες

## Μέλη της Ένωσης Ασφαλιστικών Εταιριών Ελλάδος

### Ανώνυμες Ασφαλιστικές Εταιρίες

ALLIANZ ΕΛΛΑΣ Α.Α.Ε.

ΑΧΑ ΑΣΦΑΛΙΣΤΙΚΗ Α.Ε.

COMMERCIAL VALUE Α.Α.Ε.

DAS HELLAS Α.Α.Ε. ΓΕΝ. ΝΟΜ. ΠΡΟΣΤΑΣΙΑΣ

EFG EUROLIFE Α.Ε.Γ.Α.

EFG EUROLIFE Α.Ε.Α. ΖΩΗΣ

EULER HERMES ΕΜΠΟΡΙΚΗ Α.Α.Ε. ΠΙΣΤΩΣΕΩΝ Α.Ε.

GENERALI HELLAS Α.Α.Ε.

GENERALI LIFE Α.Ε. ΑΣΦΑΛΙΣΕΩΝ ΖΩΗΣ

GROUPAMA ΦΟΙΝΙΞ Α.Ε.Α.Ε.

INCHCAPE ΑΣΦΑΛΕΙΕΣ Α.Ε.Α. ΖΗΜΙΩΝ

ING Ε.Α.Ε.Γ.Α.

ING Ε.Α.Α.Ε. ΖΩΗΣ

ING ΟΜΑΔΙΚΩΝ & ΑΤΟΜΙΚΩΝ ΑΣΦΑΛΙΣΕΩΝ ΖΩΗΣ

INTERASCO Α.Ε.Γ.Α.

INTERLIFE Α.Α.Ε.Γ.Α.

INTERNATIONAL LIFE Α.Ε.Γ.Α.

INTERNATIONAL LIFE Α.Ε.Α. ΖΩΗΣ

MARFIN ΖΩΗΣ Α.Α.Ε.

NP INSURANCE – ΝΕΟΣ ΠΟΣΕΙΔΩΝ Α.Ε.Α.Ε.

PERSONAL INSURANCE Α.Ε.Γ.Α.

UNIVERSAL LIFE (ΕΛΛΑΣ) Α.Α.Ε.Ζ.

V.D.V. LEBEN INTERNATIONAL Α.Ε.Α. ΖΩΗΣ

VICTORIA Α.Α.Ε. ΖΗΜΙΩΝ

VICTORIA Α.Α.Ε. ΖΩΗΣ

LA VIE Α.Ε.Α.Ε. ΥΓΕΙΑΣ

ΑΓΡΟΤΙΚΗ ΑΣΦΑΛΙΣΤΙΚΗ Α.Ε.

ΑΙΓΑΙΟΝ Α.Α.Ε.

ΑΤΛΑΝΤΙΚΗ ΕΝΩΣΙΣ Α.Ε.Γ.Α.

ΔΙΕΘΝΗΣ ΕΝΩΣΙΣ Α.Α.Ε.

ΔΥΝΑΜΙΣ Α.Ε.Γ.Α.

Η ΕΘΝΙΚΗ Α.Ε.Ε.Γ.Α.

ΕΛΛΑΣ Α.Ε.Α.

ΕΜΠΟΡΙΚΗ ΑΣΦΑΛΕΙΕΣ Α.Ε.Α.Ε.Γ.Α.

ΕΜΠΟΡΙΚΗ ΖΩΗΣ Α.Α.Ε. ΖΩΗΣ

ΕΥΡΩΠΑΪΚΗ ΕΝΩΣΙΣ Α.Ε.Ε.Γ.Α. – ΑΣΦΑΛ. ΜΙΝΕΤΤΑ

ΕΥΡΩΠΑΪΚΗ ΠΙΣΤΗ Α.Ε.Γ.Α.

ΕΥΡΩΠΑΪΚΗ ΠΡΟΝΟΙΑ Α.Ε.Γ.Α.

ΕΥΡΩΠΗ Α.Ε.Γ.Α.

ΕΥΡΩΣΤΑΡ Ε.Α.Ε.Α. ΖΗΜΙΩΝ

ΙΜΠΕΡΙΟ ΛΑΪΦ Α.Ε.Α.Ε. ΖΩΗΣ Α.Ε.

ΙΝΤΕΡΑΜΕΡΙΚΑΝ Ε.Α.Ε. ΖΩΗΣ Α.Ε.

ΙΝΤΕΡΑΜΕΡΙΚΑΝ Ε.Ε.Α. ΖΗΜΙΩΝ Α.Ε.

ΙΝΤΕΡΑΜΕΡΙΚΑΝ ΟΔΙΚΗ ΠΡΟΣΤΑΣΙΑ Α.Ε.Γ.Α.

ΙΝΤΕΡΑΜΕΡΙΚΑΝ ΥΓΕΙΑΣ Α.Ε.Γ.Α.

ΟΡΙΖΩΝ Α.Ε.Γ.Α.

ΠΡΩΤΗ ΑΝΩΝΥΜΗ ΑΣΦΑΛΙΣΤΙΚΗ ΕΤΑΙΡΕΙΑ

ΣΙΔΕΡΗΣ Γ. ΑΣΦΑΛΕΙΑΙ Α.Ε.Γ.Α.

ΣΥΝΕΤΑΙΡΙΣΤΙΚΗ Α.Ε.Ε.Γ.Α.

ΥΔΡΟΓΕΙΟΣ Α.Α.Α.Ε.

## Υποκαταστήματα Αλληλοδαπών Ασφαλιστικών Εταιριών

### Αγγλικές

ASSOCIATION OF LLOYD'S UNDERWRITERS  
MITSUI MARINE & FIRE INSURANCE Co (EUROPE) LTD  
ROYAL & SUN ALLIANCE INSURANCE PLC  
TOKIO MARINE EUROPE INSURANCE LIMITED

### Αμερικανικές

AMERICAN LIFE INSURANCE CO (ALICO)  
NATIONAL UNION INS. CO OF PITTSBURGH PA – USA

### Βελγικές

INTER PARTNER ASSISTANCE  
SBAI MONDIAL ASSISTANCE

### Γαλλικές

EUROP ASSISTANCE  
SOGECAP S.A.

### Γερμανικές

A.R.A.G. ALLGEMEINE S. VERSICHERUNGS  
HDI - GERLING INDUSTRIE VERSICHERUNG AG

### Ισπανικές

MAPFRE ASISTENCIA COMPANIA INTERNACIONAL

### Κυπριακές

DEMCO INSURANCE LIMITED  
ΚΥΠΡΟΥ ΑΣΦΑΛΙΣΤΙΚΗ  
ΚΥΠΡΟΥ ΖΩΗΣ

### Ολλανδικές

ATRADIUS CREDIT INSURANCE N.V.

### Φιλιππινικές

MALAYAN INSURANCE Co LTD

## Συνδεδεμένα Μέλη

«ΓΕΝΙΚΗ ΠΑΝΕΛΛΑΔΙΚΗ» ΣΥΝ.Π.Ε.  
ΑΛΛΗΛΑΣΦΑΛΙΣΤΙΚΟΣ ΣΥΝΕΤΑΙΡΙΣΜΟΣ  
ΙΔΙΟΚΤΗΤΩΝ ΛΕΩΦΟΡΕΙΩΝ ΠΟΥΛΜΑΝ  
EURO INSURANCES LTD



# Περιεχόμενα

Εισαγωγή	7
1. Η Ελληνική Οικονομία το 2008	8
2. Τα Βασικά Μεγέθη της Ελληνικής Ασφαλιστικής Αγοράς το 2008	10
3. Η Ευρωπαϊκή Ασφαλιστική Αγορά το 2008	12
4. Συμμετοχή της Ιδιωτικής Ασφάλισης στην Ελληνική Οικονομία	14
5. Μια Διαφορετική Προσέγγιση της Ασφαλιστικής Αγοράς	15
6. Η Εξέλιξη της Ασφαλιστικής Αγοράς το 2008 αναλυτικά	17
7. Οικονομικά Μεγέθη Ασφαλιστικών Επιχειρήσεων	20
Πίνακες Στατιστικών Μεγεθών	23





# Εισαγωγή

**Η Ένωση Ασφαλιστικών Εταιριών Ελλάδος** συνεχίζοντας την προσπάθειά της για έγκυρη και επιστημονική ενημέρωση των Εταιριών–Μελών της, σχετικά με την πορεία του κλάδου της Ιδιωτικής Ασφάλισης στη χώρα μας, εκδίδει για μια ακόμη χρονιά την ετήσια στατιστική έκθεση:

## «Η Ιδιωτική Ασφάλιση στην Ελλάδα το 2008»

η οποία εκπονήθηκε από την Υπηρεσία Μελετών της Ενώσεως και παρουσιάζει τα οικονομικά μεγέθη που απορρέουν από τη δραστηριότητα των Ασφαλιστικών Επιχειρήσεων στην Ελλάδα το έτος 2008 σε σύγκριση με την προηγούμενη χρονιά, καθώς και την οριοθέτηση του κλάδου μέσα στα πλαίσια της Ελληνικής Οικονομίας αλλά και της Ευρωπαϊκής Ασφαλιστικής Αγοράς.

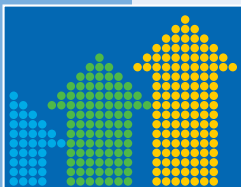
Όπως θα παρατηρήσετε, η μορφή αλλά και το περιεχόμενο της ετήσιας στατιστικής εκθέσεως έχει τροποποιηθεί αρκετά, με γνώμονα τις ανάγκες των ανθρώπων της Ασφαλιστικής Αγοράς για πληροφόρηση αλλά και σύμφωνα με την εμπειρία των αντιστοίχων εκδόσεων των άλλων Ευρωπαϊκών χωρών, ώστε να καταστεί πιο χρήσιμη τόσο στους διευθύνοντες των Ασφαλιστικών Επιχειρήσεων όσο και στους εξειδικευμένους μελετητές της ασφαλιστικής αγοράς.

Συγκεκριμένα, προκειμένου να διευκολυνθεί η αναζήτηση στο κείμενο της έκθεσης αλλά και να παρουσιαστεί το πλήθος των στατιστικών στοιχείων της αγοράς, η δομή της έκδοσης περιλαμβάνει τα εξής:

- Στα τρία πρώτα κεφάλαια απεικονίζονται τα κύρια χαρακτηριστικά της Ελληνικής Οικονομίας τα τελευταία έτη, που αποτελούν και το πλαίσιο λειτουργίας των Ασφαλιστικών Επιχειρήσεων, ενώ ταυτόχρονα παρουσιάζονται συνοπτικά τα βασικά μεγέθη της Ελληνικής αλλά και της Ευρωπαϊκής Ασφαλιστικής Αγοράς τα έτη 2007 και 2008.
- Στο τέταρτο κεφάλαιο καταγράφεται η συμμετοχή του κλάδου της Ιδιωτικής Ασφάλισης στην οικονομική δραστηριότητα της χώρας, ενώ στο πέμπτο κεφάλαιο επιχειρείται μία διαφορετική προσέγγιση της Ελληνικής Ασφαλιστικής Αγοράς με τη χρήση ποσοστών.
- Στα δύο τελευταία κεφάλαια παρουσιάζεται αναλυτικά η εξέλιξη των βασικών οικονομικών μεγεθών που προκύπτουν από τη λειτουργία των Ασφαλιστικών Επιχειρήσεων, κατά την διάρκεια των τελευταίων εννέα ετών.
- Στο παράρτημα, στο τέλος της εκθέσεως, παρατίθενται στο σύνολό τους οι στατιστικοί πίνακες, όπου παραπέμπει η προηγούμενη ανάλυση τον ενδιαφερόμενο μελετητή για πιο εκτεταμένη αναζήτηση στοιχείων της Ελληνικής Ασφαλιστικής Αγοράς την τελευταία οκταετία.

Ελπίζουμε ότι η νέα μορφή θα είναι περισσότερο εύχρηστη και θα βοηθήσει τις Εταιρίες–Μέλη μας αλλά και τους ενδιαφερόμενους μελετητές της αγοράς μας, στην εξαγωγή χρήσιμων συμπερασμάτων.

**Μαργαρίτα Αντωνάκη**  
Γενική Διευθύντρια



## 1. Η Ελληνική Οικονομία το 2008

*Ο ρυθμός αύξησης του Ακαθαρίστου Εγχωρίου Προϊόντος της Ελλάδας μειώθηκε σημαντικά, στο 2,9% το 2008, η μέση τιμή του Εναρμονισμένου Δείκτη Τιμών Καταναλωτή ήταν 4,2%, ενώ ο Γενικός Δείκτης του Χρηματιστηρίου Αξιών Αθηνών μειώθηκε κατά 65,5%. Η παγκόσμια χρηματοπιστωτική και οικονομική κρίση ανέδειξε τις μακροοικονομικές ανισορροπίες και τις διαρθρωτικές αδυναμίες της ελληνικής οικονομίας σύμφωνα με την Έκθεση του Διοικητή της Τράπεζας της Ελλάδος για το έτος 2008.*

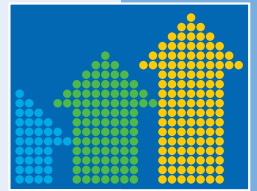
Ο ρυθμός αύξησης του Ακαθαρίστου Εγχωρίου Προϊόντος (Α.Ε.Π.) της Ελλάδας μειώθηκε σημαντικά, στο 2,9% το 2008 από το 4% του 2007. Αυτό έγινε σε συνέχεια της συνεχούς μείωσης της ρυθμού ανόδου του Α.Ε.Π. ήδη από τα προηγούμενα έτη.

Η μέση τιμή του Εναρμονισμένου Δείκτη Τιμών Καταναλωτή (Εν.Δ.Τ.Κ.), ο οποίος προσφέρεται για συγκρίσεις με την εξέλιξη του πληθωρισμού στη ζώνη του ευρώ, ήταν 4,2%, αλλά η τιμή αυτή δεν δίνει επαρκώς αντιπροσωπευτική εικόνα για την πορεία του καθ' όλη τη διάρκεια του 2008, λόγω της μεγάλης μεταβλητότητάς του μέσα στο έτος.

Συγκεκριμένα, κατά τους πρώτους 7 μήνες του έτους, εμφάνισε πολύ μεγάλη άνοδο λόγω των υψηλών τιμών του πετρελαίου και των τροφίμων. Στη συνέχεια, λόγω της πτώσης των τιμών στις προαναφερθείσες κατηγορίες προϊόντων, ο δείκτης διαμορφώθηκε στο 2,2% κατά το μήνα Δεκέμβριο, τιμή η οποία είναι η χαμηλότερη από το 2000. Ο πυρήνας του πληθωρισμού (χωρίς τα τρόφιμα και τα καύσιμα) διαμορφώθηκε στο 3,4% από 3% που ήταν το 2007. Ο Εναρμονισμένος Δ.Τ.Κ. διαμορφώθηκε στο 3,3% στο σύνολο της ευρωζώνης.

Τα επιτόκια καταθέσεων στην Ελλάδα αυξήθηκαν σημαντικά κατά τη διάρκεια του έτους, με τα επιτόκια των προθεσμιακών καταθέσεων να είναι ιδιαίτερα υψηλά. Ταυτόχρονα, τα επιτόκια δανεισμού υποχώρησαν αν και τα επιτόκια χορηγήσεων προς νοικοκυριά αυξήθηκαν. Στη ζώνη του ευρώ, τα επιτόκια δανεισμού μειώθηκαν περισσότερο από ότι μειώθηκαν στην Ελλάδα. Οι μεγαλύτερες διαφορές παρατηρούνται στα καταναλωτικά δάνεια.

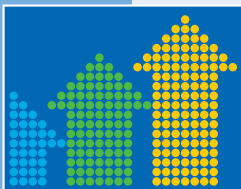
Η πορεία του Γενικού Δείκτη (Γ.Δ.) του Χρηματιστηρίου Αξιών Αθηνών ήταν πτωτική μέσα στο 2008. Στη σύγκριση του Δεκεμβρίου του 2008 με τον ίδιο μήνα του 2007, ο Γ.Δ. μειώθηκε κατά 65,5%. Ομοίως, ο ευρωπαϊκός δείκτης τιμών Dow Jones EURO STOXX μειώθηκε κατά 46,3%.



Τα συντονισμένα μέτρα στήριξης που έλαβαν οι κυβερνήσεις, οι κεντρικές τράπεζες και οι διεθνείς οργανισμοί δεν πέτυχαν να αντιμετωπίσουν αποτελεσματικά τη διαμορφούμενη κατάσταση μέσα στο 2008. Αντίστοιχα, η μέση αξία συναλλαγών υποχώρησε κατά 34,2%. Λαμβάνοντας υπόψη τη σημαντική κάμψη των τιμών των μετοχών, η μέση αξία συναλλαγών σε σταθερές τιμές (όγκος συναλλαγών) έχει αυξηθεί. Οι επενδυτές του εξωτερικού προχώρησαν σε ρευστοποιήσεις κατά τη διάρκεια του έτους με σκοπό να επαναπαριστούν κεφάλαια για την κάλυψη εγχώριων υποχρεώσεων. Κατά αυτό τον τρόπο, 3,6 δισ.€ ανελήφθησαν και η συμμετοχή των ξένων επενδυτών έπεσε κάτω από το 50%.

Κατά το 2008, η παγκόσμια χρηματοπιστωτική και οικονομική κρίση ανέδειξε τις μακροοικονομικές ανισορροπίες και τις διαρθρωτικές αδυναμίες της ελληνικής οικονομίας. Η κρίση επιδείνωσε τις προοπτικές για την παραγωγή, την απασχόληση και τις διεθνείς εμπορικές συναλλαγές σε όλες τις περιοχές του κόσμου. Κατά τη διάρκεια του 2009, αναμένεται ότι οι αρνητικές εξελίξεις στο χρηματοπιστωτικό και τον πραγματικό τομέα θα αλληλοτροφοδοτούνται.

(Πηγή στοιχείων: Τράπεζα της Ελλάδος, Έκθεση του Διοικητή για το έτος 2008)



## 2. Τα Βασικά Μεγέθη της Ελληνικής Ασφαλιστικής Αγοράς το 2008

Το σύνολο των Ασφαλιστικών Επιχειρήσεων που δραστηριοποιήθηκαν στη χώρα μας το 2008 έφθασε τις 85 συνολικά, καταγράφοντας παραγωγή ασφαλιστρων από πρωτασφαλίσεις σε όλους τους κλάδους ύψους 4,75 δισ. ευρώ, αυξημένη κατά 1,39% έναντι του 2007. Το 52,12% της συνολικής παραγωγής ασφαλιστρων προήλθε από τις ασφαλίσεις ζωής, ενώ το 47,88% αφορούσε τις ασφαλίσεις κατά ζημιών.

### 2.1. Οι Ασφαλιστικές Επιχειρήσεις

Από τις 85 Ασφαλιστικές Επιχειρήσεις που δραστηριοποιήθηκαν στην Ελλάδα οι 15 παρουσίασαν παραγωγή μόνο στις ασφαλίσεις ζωής, οι 58 στις ασφαλίσεις ζημιών και οι 12 παρουσίασαν παραγωγή και στις ασφαλίσεις ζωής και στις ασφαλίσεις ζημιών (μικτές Ασφαλιστικές Εταιρίες).

Η ομαδοποίηση των Ασφαλιστικών Επιχειρήσεων αναλόγως της μορφής δραστηριοποίησης, μας δίνει 60 εγκαταστημένες Ανώνυμες Ασφαλιστικές Εταιρίες (13 ασφαλίσεων ζωής, 35 ασφαλίσεων ζημιών και 12 μικτές), 22 υποκαταστήματα αλληλοδαπών Ασφαλιστικών Εταιριών (2 ασφαλίσεων ζωής και 20 ασφαλίσεων ζημιών) και 3 Πανελλαδικόί Αλληλοασφαλιστικοί Συνεταιρισμοί (ασφαλίσεων ζημιών).

### Πλήθος Ασφαλιστικών Επιχειρήσεων



Ζωής (15)

Μικτές (12)

Ζημιών (58)

Η ομαδοποίηση των υποκαταστημάτων αναλόγως της εθνικότητας της έδρας, μας δίνει 18 υποκαταστήματα με έδρα σε χώρα της Ευρωπαϊκής Ένωσης και 4 με έδρα εκτός Ε.Ε.

### 2.2. Η Παραγωγή Ασφαλιστρων

Η εγγεγραμμένη παραγωγή ασφαλιστρων από πρωτασφαλίσεις όλων των κλάδων έφθασε τα 4,75 δισ. ευρώ, έναντι 4,68 δισ. ευρώ το 2007, παρουσιάζοντας αύξηση 1,39% (έναντι αντίστοιχης αύξησης 8,12% το 2007). Σε αποπληθωρισμένες τιμές, η παραγωγή ασφαλιστρων το 2008 παρουσιάζεται μειωμένη κατά 2,65% έναντι του 2007.

Οι ασφαλίσεις κατά ζημιών παρουσίασαν αύξηση παραγωγής ασφαλιστρων κατά 4,12%, φθάνοντας τα 2,27 δισ. ευρώ έναντι 2,18 δισ. ευρώ το 2007 (η αντίστοιχη αύξηση του 2007 ήταν 8,01%). Σε αποπληθωρισμένες τιμές, η παραγωγή των ασφαλίσεων κατά ζημιών εμφανίζεται μειωμένη κατά 0,03% έναντι του 2007.

Οι ασφαλίσεις ζωής έφθασαν τα 2,48 δισ. ευρώ έναντι 2,5 δισ. ευρώ το 2007, παρουσιάζοντας μείωση κατά 1% (αντίστοιχα το 2007 υπήρξε αύξηση της παραγωγής κατά 8,22% έναντι του 2006).

Σε αποπληθωρισμένες τιμές, η παραγωγή των ασφαλίσεων ζωής εμφανίζεται μειωμένη κατά 4,94% έναντι του 2007.

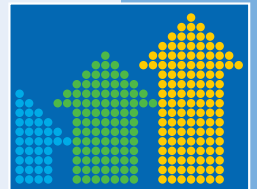
Σαν αποτέλεσμα, η παραγωγή των ασφαλίσεων ζωής συμμετείχε στο σύνολο παραγωγής ασφαλιστρων έτους 2008 κατά 52,12% (έναντι 53,37% συμμετοχή το 2007) ενώ αντίθετα οι ασφαλίσεις κατά ζημιών συμμετείχαν κατά 47,88% (έναντι συμμετοχής 46,63% το 2007).

### 2.3. Συμμετοχή στην Ελληνική Οικονομία

Η μικρή αύξηση της συνολικής παραγωγής ασφαλιστρων του κλάδου σε ονομαστικές τιμές, είχε σαν αποτέλεσμα την ελαφρά μείωση της συμμετοχής του στο Ακαθάριστο Εγχώριο Προϊόν της χώρας στο 2,18% το 2008, έναντι ποσοστού 2,26% το 2007.

Αντίστοιχη πορεία ακολούθησε και η συμμετοχή των Επενδύσεων των Ασφαλιστικών Επιχειρήσεων στο Ακαθάριστο Εγχώριο Προϊόν της χώρας, που έφθασε στο 4,74% το 2008 έναντι ποσοστού 5,23% το 2007.

Αντίθετα αυξήθηκε ελαφρά το ποσό των κατά κεφαλήν ασφαλιστρων, τα οποία έφθασαν στα 463,87 ευρώ συνολικά το 2008, έναντι 457,63 ευρώ το 2007.



## 2.4. Οι Ασφαλιστικές Αποζημιώσεις

Οι συνολικές αποζημιώσεις και παροχές που καταβλήθηκαν το 2008 στους ασφαλισμένους όλων των κλάδων έφθασαν τα 2,77 δισ. ευρώ, έναντι 2,54 δισ. ευρώ το 2007, παρουσιάζοντας αύξηση 9,13% κατά μέσον όρο.

Από αυτές τα 1.423,6 εκατ. ευρώ δόθηκαν σαν αποζημιώσεις και παροχές των ασφαλίσεων ζωής, έναντι 1.232,6 εκατ. ευρώ το 2007, παρουσιάζοντας αύξηση 15,5%.

Αντίστοιχα οι αποζημιώσεις των ασφαλίσεων ζημιών έφθασαν τα 1.343,8 εκατ. ευρώ, έναντι 1.303,3 εκατ. ευρώ το 2007, παρουσιάζοντας αύξηση κατά 3,11%.

## 2.5. Τα Οικονομικά Μεγέθη

Το σύνολο του Ενεργητικού των Ασφαλιστικών Επιχειρήσεων έφθασε τα 14,7 δισ. ευρώ, έναντι 14,9 δισ. ευρώ το 2007, παρουσιάζοντας μείωση 1,66%.

Οι Επενδύσεις συνολικά των Ασφαλιστικών Επιχειρήσεων μειώθηκαν κατά 4,33% φθάνοντας τα 11,33 δισ. ευρώ έναντι 11,84 δισ. ευρώ το 2007 (σε αυτές περιλαμβάνονται και οι επενδύσεις για λογαριασμό ασφαλισμένων ζωής που φέρουν τον επενδυτικό κίνδυνο, οι οποίες έφθασαν τα 2.117,9 εκατ. ευρώ το 2008 έναντι 2.517,7 εκατ. ευρώ το 2007).

Το σύνολο των Ασφαλιστικών Προβλέψεων που σχημάτισαν οι Εταιρίες για το 2008 έφθασε στο ύψος των 9,7 δισ. ευρώ, έναντι 8,8 δισ. ευρώ το 2007, αυξημένες κατά 10,58%.

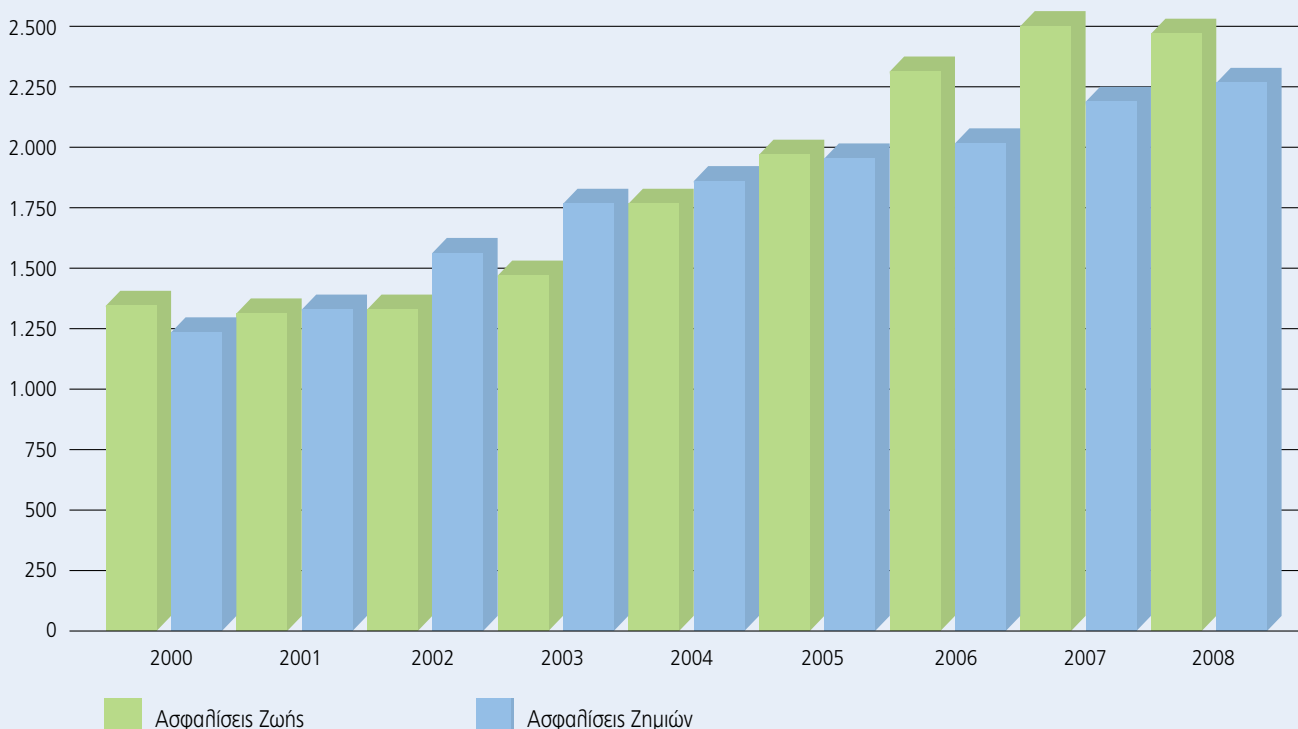
Επιπροσθέτως, οι ασφαλιστικές (μαθηματικές) προβλέψεις ασφαλίσεων ζωής που οι ασφαλισμένοι φέρουν τον επενδυτικό κίνδυνο έφθασαν τα 2,11 δισ. ευρώ το 2008, έναντι 2,49 δισ. ευρώ το 2007 (μείωση 15,4%).

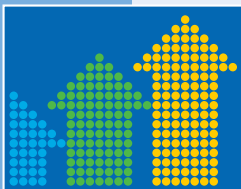
Τα Ίδια Κεφάλαια ανήλθαν στο ύψος των 1,57 δισ. ευρώ, έναντι 2,05 δισ. ευρώ το 2007, μειωμένα κατά 23,16%.

Οι Ζημίες χρήσεως (προ φόρων) έφθασαν το 2008 τα 491,7 εκατ. ευρώ, έναντι κερδών 103,1 εκατ. ευρώ το 2007.

## Παραγωγή Ασφαλιστρων Ασφαλίσεων Ζωής & Ζημιών

(ΣΕ ΕΚΑΤΟΜΜΥΡΙΑ ΕΥΡΩ)





## 3. Η Ευρωπαϊκή Ασφαλιστική Αγορά το 2008

**Μεγάλη μείωση της συνολικής παραγωγής ασφαλιστρών κατέγραψε η Ευρωπαϊκή ασφαλιστική αγορά το 2008, κατά 10,4%, εκ των οποίων οι ασφαλίσεις ζωής είχαν μείωση κατά 15,9% ενώ οι ασφαλίσεις κατά ζημιών μειώθηκαν κατά 0,2%.**

**Μ**εγάλη μείωση της συνολικής παραγωγής ασφαλιστρών κατέγραψε η Ευρωπαϊκή ασφαλιστική αγορά το 2008, μετά από έξι χρόνια συνεχούς ανάπτυξης.

Σύμφωνα με τα πρώτα συγκεντρωτικά στοιχεία του έτους 2008 που παρουσίασε η Ευρωπαϊκή Επιτροπή Ασφαλείων (C.E.A.: European Insurance in figures), προερχόμενα από τις εκτιμήσεις 33 χωρών-μελών, η Ευρωπαϊκή ασφαλιστική αγορά παρουσίασε το 2008 μια ονομαστική (υπολογισμένη σε τρέχουσες συναλλαγματικές ισοτιμίες) μείωση της συνολικής παραγωγής ασφαλιστρών ύψους 10,4%, ενώ η αντίστοιχη κάμψη σε σταθερές συναλλαγματικές ισοτιμίες ήταν της τάξης του 6,4%.

Καταγράφοντας ετήσιο ρυθμό μείωσης 0,2% σε τρέχουσες τιμές, οι ασφαλίσεις κατά ζημιών παρουσίασαν παραγωγή ασφαλιστρών 415 δισ. ευρώ το 2008, καθώς φαίνεται ότι η επίδραση της οικονομικής κρίσης σε αυτές ήταν μικρή σε γενικές γραμμές. Πάντως οι ρυθμοί ανάπτυξης διαφοροποιούνται μεταξύ των χωρών της δυτικής και της ανατολικής Ευρώπης αφού οι χώρες της ανατολικής Ευρώπης εξακολουθούν να καταγράφουν αυξημένη παραγωγή ασφαλιστρών στις ασφαλίσεις κατά ζημιών (σε ονομαστικές τιμές).

Οι ασφαλίσεις ζωής αντίστοιχα κατέγραψαν μείωση κατά 15,9% σε τρέχουσες τιμές, φθάνοντας έτσι την παραγωγή ασφαλιστρών στα 644 δισ. ευρώ. Η οικονομική κρίση είχε περισσότερο αρνητικές επιδράσεις στις ασφαλίσεις ζωής, τόσο στα προϊόντα unit-linked, όσο και στο ανταγωνιστικό πλεονέκτημα των βραχυπρόθεσμων τραπεζικών προϊόντων, τα οποία προσέφεραν υψηλότερες αποδόσεις το δεύτερο εξάμηνο του 2008.

### 3.1. Αριθμός Επιχειρήσεων

Ο αριθμός των Ασφαλιστικών Επιχειρήσεων στις 33 χώρες-μέλη της C.E.A. το 2008 εκτιμάται στις 5.177, ελαφρά αυξημένος (1,0%) σε σχέση με το 2007, αντιστρέφοντας την πορεία μείωσης που καταγράφηκε κατά τη διάρκεια της τελευταίας δεκαετίας.

Από αυτές, οι 4.783 (ποσοστό 92,4%) προέρχονται από τις 27 χώρες μέλη της Ευρωπαϊκής Ένωσης (αυξημένες κατά 0,9%).

### 3.2. Η Παραγωγή Ασφαλιστρών

Η συνολική παραγωγή ασφαλιστρών των 27 χωρών μελών της Ευρωπαϊκής Ένωσης εκτιμάται ότι θα φθάσει τα 1.001,8 δισ. ευρώ το 2008, παρουσιάζοντας μείωση κατά 11,1% σε τρέχουσες τιμές, ή μείωση 6,9% σε σταθερές συναλλαγματικές ισοτιμίες έναντι της προηγούμενης χρονιάς.

Η παραγωγή ασφαλιστρών ζωής εκτιμάται στα 611,5 δισ. ευρώ το 2008, μειωμένη κατά 16,8% σε τρέχουσες τιμές, ή 11,8% σε σταθερές συναλλαγματικές ισοτιμίες.

Η παραγωγή ασφαλιστρών κατά ζημιών εκτιμάται στα 390,3 δισ. ευρώ το 2008, μειωμένη κατά 0,5% σε τρέχουσες τιμές, ή αυξημένη κατά 2,1% σε σταθερές συναλλαγματικές ισοτιμίες.

Κατά συνέπεια η συμμετοχή των ασφαλίσεων ζωής στο σύνολο της παραγωγής ασφαλιστρών των 27 χωρών μελών της E.E. φθάνει το 2008 στο 61%, μειωμένη από το 2007 που έφθασε το 65,2%.

Αντίστοιχα, η συμμετοχή των ασφαλίσεων κατά ζημιών στο σύνολο της παραγωγής ασφαλιστρών των ιδίων χωρών φθάνει το 2008 στο 39%, αυξημένη από το 2007 που έφθασε το 34,8%.

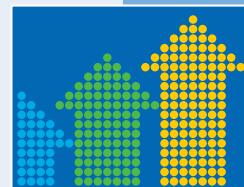
### 3.3. Οι Επενδύσεις

Παρουσιάζοντας ένα ποσοστό μείωσης 4,5% σε τρέχουσες τιμές, φαίνεται ότι για πρώτη φορά μετά από αρκετά χρόνια ο όγκος των επενδύσεων των Ευρωπαϊκών Ασφαλιστικών Επιχειρήσεων των χωρών της C.E.A. μειώθηκε.

Το σύνολο των επενδύσεων των Ασφαλιστικών Επιχειρήσεων των 27 χωρών μελών της Ευρωπαϊκής Ένωσης εκτιμάται ότι θα φθάσει το 2008 τα 6,5 τρις. ευρώ, παρουσιάζοντας μείωση 4,9%. Σε σταθερές συναλλαγματικές ισοτιμίες, η μείωση των επενδύσεων εκτιμάται σε 0,8%.

Η ανάλυση των επενδύσεων σε κατηγορίες εξαρτάται σε γενικές γραμμές από το θεσμικό καθεστώς που υπάρχει σε κάθε χώρα, όσο και από τους τύπους των ασφαλιστηρίων συμβολαίων που επικρατούν.

Για το σύνολο των 27 χωρών της Ευρωπαϊκής Ένωσης σύμφωνα με τα στοιχεία του έτους 2007 (που είναι και το έτος με τα πλέον πρόσφατα ολοκληρωμένα στοιχεία), το μεγαλύτερο τμήμα των επενδύσεων (34,5%) υπάγεται στην κατηγορία των μετοχών και άλλων τίτλων μεταβλητής απόδοσης. Μεγάλη είναι επίσης η συμμετοχή των ομολογιών (34,1%), ακολουθούμενη από την κατηγορία δανείων, συμπεριλαμβανομένων και των ενυπόθηκων (15,4%).



Η κατηγορία των ακινήτων συμμετέχει κατά 4%, όσο περίπου και οι επενδύσεις σε συνδεδεμένες επιχειρήσεις (4,3%), οι καταθέσεις κατά 2,5%, ενώ οι λοιπές επενδύσεις φθάνουν το 5%.

### 3.4. Ασφαλιστικές Εργασίες και οικονομικό περιβάλλον

Η μέτρηση της οικονομικής επίδρασης των ασφαλιστικών εργασιών στην οικονομία των 27 χωρών της Ευρωπαϊκής Ένωσης, γίνεται με τη χρήση οικονομικών δεικτών οι οποίοι σύμφωνα με τις οριστικές αποτιμήσεις των μεγεθών του έτους 2007 διαμορφώνονται ως εξής:

- **Ποσοστό ασφαλιστρών επί του Ακαθαρίστου Εγχωρίου Προϊόντος (Α.Ε.Π.)**  
Το ποσοστό ασφαλιστρών επί του Α.Ε.Π. για τις 27 χώρες της Ευρωπαϊκής Ένωσης το 2006 ήταν 9%, ενώ για το 2007 εκτιμάται σε 9,1%.
- **Ποσοστό επενδύσεων επί του Ακαθαρίστου Εγχωρίου Προϊόντος (Α.Ε.Π.)**  
Το ποσοστό των επενδύσεων επί του Α.Ε.Π. για τις 27 χώρες της Ευρωπαϊκής Ένωσης το 2006 ήταν 56,6%, ενώ το 2007 εκτιμάται σε 55,9%.
- **Συνολικά κατά κεφαλήν ασφαλιστρα**  
Τα συνολικά κατά κεφαλήν ασφαλιστρα για τους πολίτες των 27 χωρών της Ευρωπαϊκής Ένωσης το 2006 ανήλθαν

κατά μέσον όρο στα 2.119 ευρώ, ενώ για το 2007 υπολογίζονται στα 2.271 ευρώ.

- **Κατά κεφαλήν ασφαλιστρα ασφαλίσεων ζωής**  
Τα ασφαλιστρα ζωής κατά κεφαλήν στις 27 χώρες της Ευρωπαϊκής Ένωσης ανήλθαν κατά μέσον όρο στα 1.341 ευρώ το 2006 και υπολογίζονται στα 1.481 ευρώ το 2007.
- **Κατά κεφαλήν ασφαλιστρα ασφαλίσεων ζημιών**  
Τα ασφαλιστρα ζημιών κατά κεφαλήν στις 27 χώρες της Ευρωπαϊκής Ένωσης ανήλθαν κατά μέσον όρο στα 778 ευρώ το 2006 και υπολογίζονται στα 790 ευρώ το 2007.

### 3.5. Διάρθρωση Χαρτοφυλακίου ασφαλίσεων κατά ζημιών

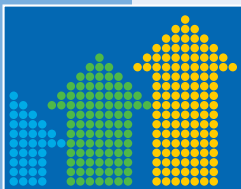
Η ποσοστιαία διάρθρωση σε ασφαλιστρα, του χαρτοφυλακίου των ασφαλίσεων ζημιών στους επιμέρους κλάδους, των 27 χωρών μελών της Ευρωπαϊκής Ένωσης (σύμφωνα με τα πρώτα στοιχεία του έτους 2008), είχε ως εξής:

• Κλάδος Αυτοκινήτων	30,5%
• Ασφάλιση Ατυχημάτων και Ασθενείας	31,0%
• Ασφάλιση Περιουσίας	19,1%
• Κλάδος Γενικής Αστικής Ευθύνης	7,9%
• Ασφάλιση Μεταφορών, Πλοίων και Αεροσκαφών	3,7%
• Κλάδος Νομικής Προστασίας	1,8%
• Λοιποί Κλάδοι ασφαλίσεων Ζημιών	6,0%

## Ποσοστιαία Αναλογία των Μεγεθών της Ελληνικής Ασφαλιστικής Αγοράς στην Ευρωπαϊκή Ένωση (27) το 2008

ΜΕΓΕΘΟΣ	ΕΛΛΑΔΑ	ΣΥΜΜΕΤΟΧΗ	ΕΥΡΩΠΑΪΚΗ ΕΝΩΣΗ (27)
Ασφαλιστρα από πρωτασφαλίσεις (σύνολο αγοράς, εκατομμύρια €)	4.750,6	0,47%	1.001.810,5
Εκ των οποίων:			
Ασφαλιστρα Κλάδου Ζωής	2.476,0	0,40%	611.499,5
Ασφαλιστρα Κλάδων Ζημιών	2.274,6	0,58%	390.311,0
Σύνολο Επενδύσεων (σύνολο αγοράς, εκατομμύρια €)	11.330,2	0,17%	6.497.632,4
Αριθμός Εταιριών	85	1,78%	4.783
Αριθμός Απασχολημένων	9.000	0,99%	912.473
<b>ΒΑΣΙΚΟΙ ΔΕΙΚΤΕΣ (2007)</b>			
Κατά Κεφαλήν Ασφαλιστρα (σε ευρώ)	457,63	20,15%	2.271
Εκ των οποίων:			
Κατά Κεφαλήν Ασφαλιστρα Κλάδου Ζωής	225,15	15,20%	1.481
Κατά Κεφαλήν Ασφαλιστρα Κλάδων Ζημιών	232,48	29,42%	790
Ποσοστό Ασφαλιστρών επί του Α.Ε.Π.	2,26%		9,1%
Ποσοστό Επενδύσεων επί του Α.Ε.Π.	5,23%		55,9%

**Παρατήρηση:** Τα μεγέθη της Ευρωπαϊκής Ένωσης (27) αποτελούν καταγραφή της Ευρωπαϊκής Επιτροπής Ασφαλείων (C.E.A.) για το 2008 σύμφωνα με την πλέον πρόσφατη έκδοση "European Insurance in figures".



## 4. Συμμετοχή της Ιδιωτικής Ασφάλισης στην Ελληνική Οικονομία

Η μέτρηση της οικονομικής επίδρασης της δραστηριότητας των Ασφαλιστικών Επιχειρήσεων στην οικονομία της χώρας, μπορεί να επιτευχθεί με τη χρήση αριθμοδεικτών, που διευκολύνουν ταυτόχρονα και τη διεθνή συγκρισιμότητα.

**Τ**έτοιοι αριθμοδείκτες είναι: το ποσοστό της συνολικής παραγωγής εγγεγραμμένων ασφαλιστών επί του Ακαθαρίστου Εγχωρίου Προϊόντος (Α.Ε.Π.), το ποσοστό των επενδύσεων των Ασφαλιστικών Επιχειρήσεων επί του Α.Ε.Π., καθώς και τα κατά κεφαλήν εγγεγραμμένα ασφαλίστερα.

### 4.1. Ποσοστό ασφαλιστών επί του Α.Ε.Π.

Κατά το 2008, το ποσοστό συμμετοχής της συνολικής παραγωγής εγγεγραμμένων ασφαλιστών από πρωτασφαλίσεις και δικαιώματα συμβολαίου επί του Α.Ε.Π. (εκφρασμένου σε τρέχουσες αγοραίες τιμές) υπήρξε 2,18% του Α.Ε.Π. Όπως φαίνεται κι από τον **πίνακα 1** του παρατήματος, αν και τα έσοδα των ασφαλιστικών επιχειρήσεων (ασφαλίστερα και δικαίωμα συμβολαίου) σημείωσαν αύξηση, ο ρυθμός αύξησης του Α.Ε.Π. υπήρξε μεγαλύτερος κι έτσι ο δείκτης σημείωσε κάμψη για πρώτη φορά από το 2001.

Όπως φαίνεται κι από τον ίδιο πίνακα, η μέγιστη τιμή του δείκτη ήταν 2,26%, το 2007.

Στους αριθμημένους πίνακες του παρατήματος καταγράφονται αναλυτικά τα μεγέθη που αναφέρονται στην παρούσα έκθεση και αφορούν την εξέλιξη του κλάδου τα τελευταία χρόνια.

### 4.2. Ποσοστό επενδύσεων επί του Α.Ε.Π.

Ο υπολογισμός του συνόλου των επενδύσεων των Ασφαλιστικών Επιχειρήσεων σαν ποσοστό του Α.Ε.Π. της χώρας, αποτελεί διεθνώς ένα δείκτη του βαθμού ανάπτυξης της ασφαλιστικής αγοράς, ενώ ταυτόχρονα αναδεικνύει τη δυναμικότητα και το βαθμό ωριμότητας ιδιαίτερως του κλάδου ζωής.

Το ποσοστό επενδύσεων της Ελληνικής ασφαλιστικής αγοράς, αφού έλαβε το 2000 τη μέγιστη τιμή του (4,13%) των προηγούμενων χρόνων, παρουσίασε κάμψη τα επόμενα έτη έως το 2002 οπότε έφθασε στο 3,72%, αλλά στη συνέχεια παρουσίασε ανάκαμψη φθάνοντας στο επίπεδο του 5,23% το 2007. Μέσα στο 2008, μειώθηκε στο 4,74%. Ο δείκτης συνεχίζει να απέχει όμως αρκετά από το αντίστοιχο μέσο ποσοστό των άλλων Ευρωπαϊκών χωρών με υψηλότερο βαθμό ανάπτυξης της ασφαλιστικής αγοράς, όπως αυτό καταγράφηκε στο προηγούμενο κεφάλαιο.

Ο **πίνακας 2** του παρατήματος καταγράφει το ποσοστό επενδύσεων επί του Α.Ε.Π. (εκφρασμένου σε τρέχουσες αγοραίες τιμές) της χώρας, για την χρονική περίοδο 2000-2008.

### 4.3. Κατά κεφαλήν ασφαλίστερα

Για μία ακόμη χρονιά, ο λόγος των εγγεγραμμένων ασφαλιστών από πρωτασφαλίσεις και δικαιώματα συμβολαίων προς το σύνολο του πληθυσμού (εκτίμηση του πληθυσμού από την Εθνική Στατιστική Υπηρεσία της Ελλάδος στα μέσα του έτους), παρουσιάζει αύξηση.

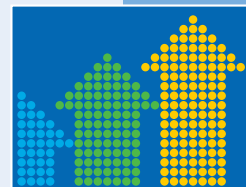
Ο δείκτης των συνολικών κατά κεφαλήν ασφαλιστών και δικαιωμάτων συμβολαίων αντιστοιχούσε σε 253,21€ το 2000 και παρουσιάζοντας συνεχή αύξηση τα επόμενα χρόνια έφθασε να πάρει το 2008 τη μέγιστη τιμή του (463,87€ ανά κάτοικο).

Ο **πίνακας 3** του παρατήματος καταγράφει την εξέλιξη του δείκτη των συνολικών κατά κεφαλήν ασφαλιστών την περίοδο 2000-2008. Η τελευταία στήλη του πίνακα παρουσιάζει τον υπολογισμό του αντίστοιχου μεγέθους εκφρασμένου σε ευρωπαϊκές νομισματικές μονάδες (€) με τη χρήση της σταθερής ισοτιμίας μετατροπής του εθνικού νομίσματος: 1€ = 340,75 δραχμές, για τα χρόνια έως την πλήρη μετάβαση στο νέο νόμισμα (€) τον Μάρτιο του 2002.

Ο αντίστοιχος υπολογισμός των κατά κεφαλήν εγγεγραμμένων ασφαλιστών και δικαιωμάτων συμβολαίου για τις ασφαλίσεις ζωής (**πίνακας 4**) παρουσιάζει την άνοδο του δείκτη μετά το 2001 ως το 2007 αλλά και την ελαφρά αναστροφή μέσα στο 2008. Στην χρονιά της αναφοράς, ο δείκτης ασφαλιστών (συμπεριλαμβανομένων των δικαιωμάτων συμβολαίου) έφτασε τα 222,13€ ανά κάτοικο.

Αντίθετα, ο δείκτης των κατά κεφαλήν εγγεγραμμένων ασφαλιστών και δικαιωμάτων συμβολαίων για τις ασφαλίσεις κατά ζημιών (**πίνακας 5**) καταγράφει ιδιαίτερα δυναμική αύξηση όλα τα χρόνια της εξεταζόμενης περιόδου, ακόμη και του 2008, με αποτέλεσμα να αντιστοιχούν 241,73€ ανά κάτοικο το 2008, έναντι 129,87€ το 2000.





## 5. Μια Διαφορετική Προσέγγιση της Ασφαλιστικής Αγοράς

Η μορφή αλλά και η διαχρονική πορεία της Ελληνικής Ασφαλιστικής Αγοράς, πέραν της απλής καταγραφής μεγεθών (η οποία επιχειρείται στην επόμενη ενότητα), πρέπει να εξεταστεί με την χρήση διαφορετικών παραμέτρων, οι οποίες χρησιμοποιούνται για τη διερεύνηση του Κλάδου της Ιδιωτικής Ασφάλισης.

Οι παράμετροι που θα χρησιμοποιηθούν, έχουν προκύψει από την επεξεργασία των οικονομικών μεγεθών των Ασφαλιστικών Επιχειρήσεων, αποτελούν στην ουσία τους μέσους όρους της αγοράς και μπορούν να βοηθήσουν στην εξαγωγή χρήσιμων συμπερασμάτων.

Επιγραμματικά, αυτές είναι:

- 1) Η συγκέντρωση της παραγωγής
- 2) Το ποσοστό Ιδίας Κράτησης (επί ασφαλιστρών)
- 3) Το ποσοστό Αντασφαλιστρών (αναλήψεων)
- 4) Το ποσοστό Αποζημιώσεων (μόνο για ασφαλίσεις κατά ζημιών)
- 5) Το ποσοστό Εκκρεμών Αποζημιώσεων (μόνο για ασφαλίσεις κατά ζημιών)

### 5.1. Η Συγκέντρωση της παραγωγής

Από την εξέταση της παραγωγής ασφαλιστρών από πρωτασφαλίσεις των Ασφαλιστικών Επιχειρήσεων που δραστηριοποιήθηκαν στην Ελλάδα το 2008, καθώς και των μεριδίων αγοράς που καλύπτονται τόσο στις ασφαλίσεις Ζωής όσο και στις ασφαλίσεις Ζημιών, προκύπτουν τα εξής:

α. Στις **ασφαλίσεις Ζωής** οι πέντε μεγαλύτερες σε παραγωγή ασφαλιστρών Επιχειρήσεις κατέχουν το 66,2% της αγοράς Ζωής το 2008, έναντι ποσοστού 65,36% το 2007.

Οι δέκα μεγαλύτερες κατέχουν το 88,9% το 2008, έναντι ποσοστού 87,84% το 2007, οι δεκαπέντε πρώτες το 97,5% το 2008 (96,99% το 2007) και οι είκοσι πρώτες το 99,6% το 2008 (99,53% το 2007).

Μερίδιο αγοράς μεγαλύτερο του 10% εμφανίζουν το 2008 πέντε Ασφαλιστικές (με 66,2% συμμετοχή στο σύνολο της παραγωγής του Κλάδου), ενώ 10 Ασφαλιστικές εμφανίζουν μερίδιο μεταξύ 1% και 10% (με 31,3% συμμετοχή στο σύνολο της παραγωγής του Κλάδου).

Η τάση συγκέντρωσης ασφαλιστρών, επομένως, στις ασφαλίσεις Ζωής παρουσιάζεται το ίδιο έντονη το 2008 όπως και το 2007, εξακολουθεί δε να χαρακτηρίζεται από τα μεγάλα μερίδια αγοράς που κατέχουν οι μεγαλύτερες σε πα

β. Στις **ασφαλίσεις Ζημιών** οι πέντε μεγαλύτερες σε παραγωγή ασφαλιστρών Επιχειρήσεις συνεισφέρουν το 35% της παραγωγής πρωτασφαλιστρών, έναντι ποσοστού 36,23% το 2007.

Οι δέκα μεγαλύτερες κατέχουν το 56,3% το 2008, έναντι ποσοστού 58,27% το 2007, οι δεκαπέντε πρώτες το 72,2% το 2008 (73,14% το 2007) και οι είκοσι πρώτες το 81,9% το 2008 (82,04% το 2007).

Μερίδιο αγοράς μεγαλύτερο του 10% στις ασφαλίσεις Ζημιών εμφανίζει μόνο μια Ασφαλιστική (με 13,8% συμμετοχή στο σύνολο της παραγωγής των ασφαλίσεων Ζημιών), ενώ 26 Ασφαλιστικές εμφανίζουν μερίδιο μεταξύ 1% και 10% (με 75,8% συμμετοχή στο σύνολο).

Η τάση συγκέντρωσης των ασφαλίσεων Ζημιών παρουσιάζεται ελάχιστα διαφοροποιημένη το 2008 έναντι του 2007 για τις πρώτες σε παραγωγή Εταιρίες, όμως υπάρχει μεγαλύτερη διασπορά της παραγωγής ασφαλιστρών μεταξύ των Επιχειρήσεων στους κλάδους Ζημιών, από αυτήν των ασφαλίσεων Ζωής.

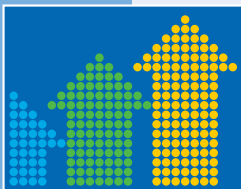
### 5.2. Το ποσοστό Ιδίας Κράτησης (επί ασφαλιστρών)

Το ποσοστό ιδίας κράτησης (επί ασφαλιστρών) προκύπτει από τη διαίρεση των καθαρών ασφαλιστρών προς το σύνολο της παραγωγής ασφαλιστρών, όπου:

- σύνολο της παραγωγής ασφαλιστρών, είναι το άθροισμα ασφαλιστρών από πρωτασφαλίσεις και ασφαλιστρών από αντασφαλίσεις (αναλήψεις).
- καθαρά ασφάλιστρα, είναι το αποτέλεσμα της αφαίρεσης των εκχωρηθέντων αντασφαλιστρών από το σύνολο της παραγωγής ασφαλιστρών.

Όπως είναι φανερό, ο δείκτης αντιπροσωπεύει την αναλογία της παραγωγής που παραμένει στην επιχείρηση, εμμέσως δε τη σπουδαιότητα της αντασφάλισης στην εγχώρια αγορά.

Η τιμή του δείκτη τα τελευταία χρόνια (**πίνακας 6**), ενώ παρουσίαζε μια αύξηση της ιδίας κράτησης από το 2001 και μετά για το σύνολο των Επιχειρήσεων, το 2007 και το 2008 μειώθηκε ελαφρώς. Η τιμή του δείκτη για το 2008 ήταν 86,8%.



### 5.3. Το ποσοστό Αντασφαλιστρών (Αναλήψεων)

Ο δείκτης προκύπτει από τη διαίρεση των ασφαλιστρών από αντασφαλίσεις (αναλήψεις) προς το σύνολο της παραγωγής ασφαλιστρών, όπου:

- σύνολο της παραγωγής ασφαλιστρών είναι το άθροισμα ασφαλιστρών από πρωτασφαλίσεις και ασφαλιστρών από αντασφαλίσεις (αναλήψεις).

Ο δείκτης παρέχει μια ένδειξη της βαρύτητας των αντασφαλιστρών (αναλήψεων) στο σύνολο της αγοράς.

Η τιμή του δείκτη για το σύνολο της αγοράς (πίνακας 6) μετά το 2001 (οπότε είχε φθάσει το 1,66%) παρουσιάζει μια ασταθώς ανοδική τάση μέχρι το 2008 οπότε και πήρε την τιμή 2,03%.

### 5.4. Το ποσοστό Αποζημιώσεων (μόνο για ασφαλίσεις κατά ζημιών)

Το ποσοστό αποζημιώσεων καταγράφει την ποσοστιαία αναλογία των αποζημιώσεων που βαρύνουν μία οικονομική χρήση επί των δεδουλευμένων ασφαλιστρών που αναλογούν στην ίδια χρήση και υπολογίζεται μόνο για τις ασφαλίσεις κατά ζημιών. Αναφέρεται επομένως αποκλειστικά στις ασφαλιστικές εργασίες, χωρίς να συνυπολογίζει άλλα έξοδα (πρόσκτησης, διαχείρισης) ή έσοδα (από επενδύσεις).

Το ποσοστό αποζημιώσεων προκύπτει από τη διαίρεση των αποζημιώσεων που βαρύνουν τη χρήση προς τα αναλογούντα δεδουλευμένα ασφάλιστρα, όπου:

- οι αποζημιώσεις που βαρύνουν τη χρήση είναι το άθροισμα των καταβολών αποζημιώσεων εντός της χρήσης, συν τη διαφορά του αποθέματος εκκρεμών ζημιών μεταξύ τέλους και αρχής της χρήσης.
- δεδουλευμένα ασφάλιστρα που αναλογούν στη χρήση, είναι το άθροισμα των συνολικών (μικτών) εγγεγραμμένων ασφαλιστρών εντός της χρήσης, **συν τα δικαιώματα συμβολαίων** που αντιστοιχούν στη χρήση, συν τη διαφορά του αποθέματος μη δεδουλευμένων ασφαλιστρών μεταξύ αρχής και τέλους χρήσης.

Τα μεγέθη που είναι απαραίτητα για τον υπολογισμό του ποσοστού αποζημιώσεων, εμφανίζονται στις καταστάσεις λογαριασμών εκμεταλλεύσεως του κλάδου Αστικής Ευθύνης Οχημάτων καθώς επίσης και των λοιπών ασφαλίσεων ζημιών, στους Ισολογισμούς που δημοσιεύθηκαν μετά την τελευταία αναθεώρηση του κλαδικού λογιστικού σχεδίου των Ασφαλιστικών Εταιριών (δηλαδή από την οικονομική χρήση 2000 κι έπειτα).

Το 2008, το ποσοστό αποζημιώσεων εκτινάχθηκε στο 106,8%, σε αντίθεση με την πορεία του τα προηγούμενα χρόνια όταν και μειωνόταν από 88,14% το 2000 στο 78,82% το 2007 (πίνακας 7 του παραρτήματος).

Η τιμή του ποσοστού αποζημιώσεων για τις λοιπές ασφαλίσεις ζημιών (πλην Α.Ε. Οχημάτων) υπολογίζεται σε 47,11% για το 2000 και μειώθηκε στο 23,04% το 2008.

Συνεπώς για το σύνολο των ασφαλίσεων ζημιών η τιμή του ποσοστού αποζημιώσεων υπολογίζεται σε 68,61% για το 2000 και μειώθηκε στο 60,23% το 2008.

### 5.5. Ποσοστό εκκρεμών αποζημιώσεων (μόνο για ασφαλίσεις κατά ζημιών)

Το ποσοστό αυτό καταγράφει την ποσοστιαία αναλογία των αποθεμάτων εκκρεμών αποζημιώσεων στο τέλος της χρήσης επί των εγγεγραμμένων ασφαλιστρών της χρήσης και υπολογίζεται μόνο για τις ασφαλίσεις κατά ζημιών.

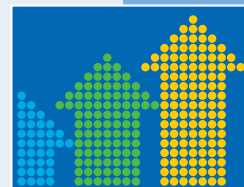
Το ποσοστό εκκρεμών αποζημιώσεων προκύπτει από τη διαίρεση του αποθέματος εκκρεμών ζημιών τέλους χρήσης προς το σύνολο των μικτών εγγεγραμμένων ασφαλιστρών και δικαιωμάτων συμβολαίων της χρήσης.

Τα μεγέθη που είναι απαραίτητα για τον υπολογισμό του ποσοστού εκκρεμών αποζημιώσεων, εμφανίζονται στις καταστάσεις λογαριασμών εκμεταλλεύσεως του κλάδου Αστικής Ευθύνης Οχημάτων καθώς επίσης και των λοιπών ασφαλίσεων ζημιών, στους Ισολογισμούς που δημοσιεύθηκαν μετά την τελευταία αναθεώρηση του κλαδικού λογιστικού σχεδίου των Ασφαλιστικών Εταιριών (δηλαδή από την οικονομική χρήση 2000 κι έπειτα).

Η τιμή του ποσοστού εκκρεμών αποζημιώσεων για την ασφάλιση της Αστικής Ευθύνης Οχημάτων για το 2000 υπολογίζεται σε 104,30%, ενώ το 2007 ανήλθε στο 137,09% (πίνακας 8 του παραρτήματος).

Η τιμή του ποσοστού εκκρεμών αποζημιώσεων για τις λοιπές ασφαλίσεις ζημιών (πλην Α.Ε. Οχημάτων) ήταν 59,01% για το 2000, αλλά μειώθηκε στο 42,21% το 2007.

Συνεπώς για το σύνολο των ασφαλίσεων ζημιών η τιμή του ποσοστού ήταν 82,59% για το 2000 και ενώ μειώθηκε στα ενδιάμεσα χρόνια, επέστρεψε στα ίδια επίπεδα, 84,03%, το 2007.



## 6. Η Εξέλιξη της Ασφαλιστικής Αγοράς το 2008 Αναλυτικά

Στην παρούσα ενότητα επιχειρείται η καταγραφή των οικονομικών στοιχείων που προκύπτουν από τη λειτουργία των Ασφαλιστικών Επιχειρήσεων στη χώρα μας και απεικονίζονται στους ετήσιους λογαριασμούς εκμεταλλεύσεως.

Παρουσιάζονται επομένως μεγέθη όπως η παραγωγή ασφαλιστρών και οι ασφαλιστικές αποζημιώσεις, οι αντασφαλιστικές εκκωρήσεις και τα στοιχεία εσόδων-εξόδων για την τελευταία διαθέσιμη οικονομική χρήση, σε σύγκριση με τα αντίστοιχα στοιχεία των προηγούμενων ετών.

### 6.1. Συνολική Παραγωγή Ασφαλιστρών

Η συνολική παραγωγή ασφαλιστρών από πρωτασφαλίσεις έφθασε τα 4.750,6 εκατ. ευρώ το 2008, έναντι 4.685,5 εκατ. ευρώ το 2007, επιτυγχάνοντας ετήσια αύξηση 1,39% έναντι 8,12% το 2007 (πίνακας 9 του παραρτήματος).

Μετά από έξι χρονιές υψηλών ποσοστών αύξησεως (2002 έως και 2007), φαίνεται ότι το 2008 η αγορά περιήλθε σε χαμηλό ρυθμό ανάπτυξης, ο οποίος ήταν σαφώς χαμηλότερος του πληθωρισμού.

Η συνολική παραγωγή ασφαλιστρών από αντασφαλίσεις (αναλήψεις) αυξήθηκε το 2008 κατά 4,33% (έναντι αύξησεως κατά 10,57% το 2007), φθάνοντας τα 98,3 εκατ. ευρώ (πίνακας 11 του παραρτήματος).

### 6.2. Συνολική Παραγωγή Ασφαλιστρών (αποπληθωρισμένα μεγέθη)

Εξετάζοντας την εξέλιξη των αντιστοίχων μεγεθών της παραγωγής ασφαλιστρών σε αποπληθωρισμένες τιμές (χρησιμοποιώντας ως αποπληθωριστή τη μέση ετήσια τιμή του Δείκτη Τιμών Καταναλωτή της Εθνικής Στατιστικής Υπηρεσίας της Ελλάδος και θεωρώντας σαν έτος βάσης το 1994), μπορούν να επισημανθούν τα εξής:

Η συνολική παραγωγή ασφαλιστρών από πρωτασφαλίσεις, μειώθηκε σε πραγματικές τιμές κατά 2,65% το 2008 έναντι αύξησεως 5,08% το 2007 (πίνακας 10).

Η συνολική παραγωγή αντασφαλιστρών (αναλήψεων) αυξήθηκε σε πραγματικές τιμές το 2008 κατά 0,17%, έναντι αύξησεως 7,46% το 2007 (πίνακας 12).

### 6.3. Ανάλυση Παραγωγής κατά Κλάδο Ασφάλισης

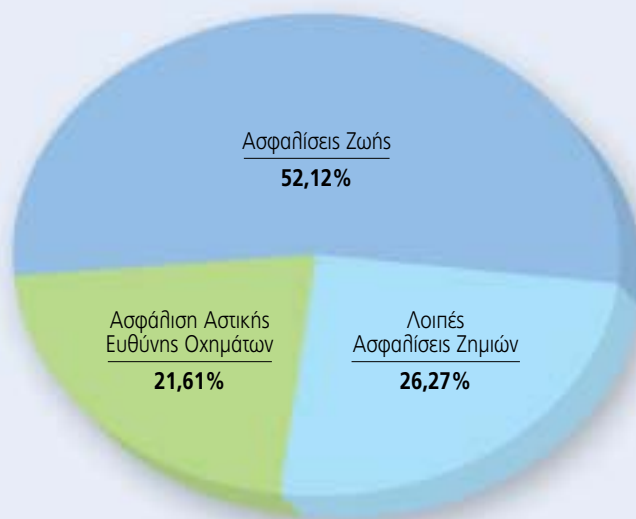
Μια πρώτη ανάλυση της συνολικής παραγωγής του 2008 παρουσιάζει τα στοιχεία με την ίδια κατάταξη που εμφανίζονται στις ακολουθούσες τον Ισολογισμό των Εταιριών, καταστάσεις των τριών Λογαριασμών Εκμεταλλεύσεως:

Ζωής, Αστικής Ευθύνης Οχημάτων και Λοιπών Κλάδων Ζημιών (πίνακας 13).

- Ασφάλιστρα από πρωτασφαλίσεις Ασφαλίσεων Ζωής: 2.475.975.599,02 ευρώ
- Ασφάλιστρα από πρωτασφαλίσεις Κλάδου Αστικής Ευθύνης Οχημάτων: 1.026.834.528,73 ευρώ
- Ασφάλιστρα από πρωτασφαλίσεις Λοιπών Κλάδων Ζημιών: 1.247.804.772,77 ευρώ

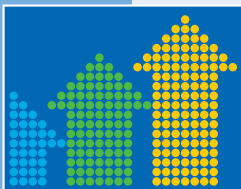
Αν απομονωθεί η παραγωγή πρωτασφαλιστρών των ασφαλίσεων Ζωής (πίνακες 9 και 10), φαίνεται ότι η ετήσια μεταβολή αυτής το 2008 έναντι του 2007 έφθασε το -1% σε τρέχουσες τιμές, ενώ σε αποπληθωρισμένες τιμές το -4,94%.

### Ανάλυση Παραγωγής Ασφαλιστρών 2008



Αντίστοιχα η παραγωγή ασφαλίσεων Ζημιών παρουσίασε αύξηση κατά 4,12% σε τρέχουσες τιμές το 2008 και μείωση κατά 0,03% σε αποπληθωρισμένες τιμές (πίνακες 9 και 10).

Ακολουθώς επιχειρείται ο διαχωρισμός της συνολικής παραγωγής σε ασφάλιστρα κατά κλάδο ασφάλισης για το έτος 2008, σύμφωνα με στοιχεία που έδωσαν οι Ασφαλιστικές Επιχειρήσεις, τα οποία τους ζητήθηκαν με ενιαίο ερωτηματολόγιο και αφορούν την παραγωγή ασφαλιστρών εντός Ελλάδος.



Στον **πίνακα 14** του παραρτήματος, παρουσιάζεται η παραγωγή όλων των κλάδων ασφάλισης (ασφαλίσεις κατά Ζημιών, ασφαλίσεις Ζωής) έτους 2008, σε ασφάλιστρα από πρωτασφαλίσεις και αντασφαλίσεις (αναλήψεις) χωριστά, σύμφωνα με τα αποτελέσματα της έρευνας της Ενώσεως.

Από την εξέταση του ποσοστού συμμετοχής κάθε κλάδου ασφάλισης στο σύνολο της παραγωγής ασφαλιστρών από πρωτασφαλίσεις (**πίνακας 14**), προκύπτει ότι ο κλάδος **10. Αστική Ευθύνη Χερσαίων Οχημάτων** συγκεντρώνει το 45,14% της παραγωγής των ασφαλίσεων κατά ζημιών, ακολουθούμενος από τον κλάδο **8. Πυρκαϊά και Στοιχεία της Φύσεως** (16,84%) και τον κλάδο **3. Χερσαία Οχήματα** (15,15%).

Από τις ασφαλίσεις ζωής, ο κλάδος **I. Ζωής** συγκεντρώνει το 65,78% των ασφαλιστρών, ακολουθούμενος από τον κλάδο **III. Ασφαλίσεων Ζωής Συνδεδεμένων με Επενδύσεις** (22,55%).

Το ποσοστό μεταβολής της παραγωγής πρωτασφαλιστρών κάθε κλάδου, σε σύγκριση με το έτος 2007 παρουσιάζεται στον **πίνακα 15**, κι όπως φαίνεται ο κλάδος **2. Ασθένειες** έχει πετύχει να αυξήσει σημαντικά την παραγωγή του μέσα στο 2008 (35,48%). Από τους υπόλοιπους κλάδους, σημαντική αύξηση παρουσιάζουν: ο κλάδος **14. Πιστώσεις** (21,93%), **16. Διάφορες Χρηματικές Απώλειες** (10,75%) και **17. Νομική Προστασία** (10,05%). Από τις ασφαλίσεις ζωής σημαντική αύξηση (23,91%) καταγράφει ο κλάδος **I. Ασφαλίσεων Ζωής**.

#### 6.4. Ανάλυση Αντασφαλιστρών (εκχωρήσεων)

Το σύνολο των εκχωρουμένων αντασφαλιστρών έφθασε το 2008 τα 633,7 εκατ. ευρώ, έναντι 623,7 εκατ. ευρώ 2007, αυξημένα κατά 1,62%.

Το μεγαλύτερο μέρος (71,96% το 2008) των αντασφαλιστρών αφορά τις λοιπές ασφαλίσεις ζημιών (**πίνακας 16**) τα οποία αυξήθηκαν κατά 8,75%, έναντι του 2007 ενώ τα αντασφαλιστρα του κλάδου Αστικής Ευθύνης Οχημάτων παρουσίασαν μείωση 41,56% με αποτέλεσμα η συμμετοχή τους στο σύνολο των αντασφαλιστρών να φθάσει το 8,89% το 2008.

Αντίστοιχα τα εκχωρούμενα αντασφαλιστρα των ασφαλίσεων ζωής αυξήθηκαν έναντι του 2007 κατά 12,51%, με αποτέλεσμα το 2008 να αυξηθεί η συμμετοχή τους στο σύνολο στο 19,14%.

#### 6.5. Ανάλυση Ασφαλιστικών Αποζημιώσεων και Παροχών

Το σύνολο των καταβληθεισών ασφαλιστικών αποζημιώσεων και παροχών έτους 2008 έφθασε τα 2.767,4 εκατ. ευρώ έναντι 2.535,9 εκατ. ευρώ το 2007, παρουσιάζοντας αύξηση 9,13%. Το 51,44% των συνολικών αποζημιώσεων έτους 2008 αφορούσε τις ασφαλίσεις Ζωής (**πίνακας 18**), το 31,35% αφορούσε τις ασφαλίσεις Αστικής Ευθύνης Οχημάτων, ενώ το 17,21% αφορούσε τις λοιπές ασφαλίσεις Ζημιών.

Η συμμετοχή των αντασφαλιστών στις συνολικές αποζημιώσεις του 2008 μειώθηκε στα 222,2 εκατ. ευρώ έναντι 229,2 εκατ. ευρώ το 2007, με αποτέλεσμα η επιβάρυνση των Εταιριών να ανέλθει από τα 2.306,7 εκατ. ευρώ το 2007 στα 2.545,2 εκατ. ευρώ το 2008 (**πίνακας 17**).

Οι ασφαλιστικές αποζημιώσεις και παροχές των ασφαλίσεων ζωής ανήλθαν στα 1.423,6 εκατ. ευρώ το 2008 έναντι 1.232,6 εκατ. ευρώ το 2007, παρουσιάζοντας αύξηση 15,5% (**πίνακας 18**).

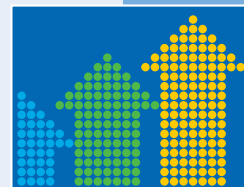
Αντίστοιχα οι αποζημιώσεις του κλάδου Αστικής Ευθύνης Οχημάτων αυξήθηκαν κατά 2,08% (από 849,8 εκατ. ευρώ το 2007 σε 867,5 εκατ. ευρώ το 2008).

Τέλος οι αποζημιώσεις των λοιπών κλάδων ασφαλίσεων ζημιών αυξήθηκαν κατά 5,03% (476,3 εκατ. ευρώ το 2008 έναντι 453,5 εκατ. ευρώ το 2007).

#### 6.6. Στοιχεία Εκμεταλλεύσεως Ασφαλιστικών Κλάδων

Για την προσέγγιση της εκμεταλλεύσεως των κλάδων των Ασφαλιστικών Επιχειρήσεων έτους 2008, χρησιμοποιείται η κατάταξη του κλαδικού λογιστικού σχεδίου, όπως παρουσιάζεται στους Ισολογισμούς των Εταιριών, ομαδοποιώντας τις εκμεταλλεύσεις σε τρεις μεγάλες κατηγορίες:

- Ασφαλίσεις Ζωής
- Ασφάλιση Αστικής Ευθύνης Οχημάτων
- Λοιπές Ασφαλίσεις κατά Ζημιών



### 6.6.1. Στοιχεία Εκμεταλλεύσεως Ασφαλίσεων Ζωής

Σύμφωνα με την καταγραφή των λογαριασμών εκμεταλλεύσεως ασφαλίσεων ζωής έτους 2008, το σύνολο των εσόδων ανήλθε στα 2.477,6 εκατ. ευρώ ενώ το σύνολο των εξόδων στα 1.967,6 εκατ. ευρώ αφήνοντας έτσι ένα θετικό τεχνικό αποτέλεσμα ασφαλίσεων ζωής ύψους 510 εκατ. ευρώ (**πίνακας 19**). Το αντίστοιχο τεχνικό αποτέλεσμα του έτους 2007 ήταν επίσης θετικό κι έφθανε τα 672,3 εκατ. ευρώ.

Οι κυριότεροι λογαριασμοί από την ανάλυση των εσόδων ασφαλίσεων ζωής (**πίνακας 20**) ήταν: η ίδια κράτηση των δεδουλευμένων ασφαλιστρών (2.174,7 εκατ. ευρώ ή ποσοστό 87,8% των εσόδων) και τα έσοδα επενδύσεων (137,6 εκατ. ευρώ ή ποσοστό 5,55% των εσόδων).

Οι κυριότεροι λογαριασμοί από την ανάλυση των εξόδων ασφαλίσεων ζωής (**πίνακας 21**) ήταν: η ίδια κράτηση των ασφαλιστικών αποζημιώσεων 1.425,9 εκατ. ευρώ ή ποσοστό 72,47% των εξόδων) και οι προμήθειες παραγωγής και συναφή έξοδα (548,4 εκατ. ευρώ ή 27,87% των εξόδων).

### 6.6.2. Στοιχεία Εκμεταλλεύσεως Ασφαλίσεως Αστικής Ευθύνης Οχημάτων

Σύμφωνα με την καταγραφή των λογαριασμών εκμεταλλεύσεως αστικής ευθύνης οχημάτων έτους 2008, το σύνολο των εσόδων ανήλθε στα 1.198,9 εκατ. ευρώ ενώ το σύνολο των εξόδων στα 1.591,9 εκατ. ευρώ αφήνοντας έτσι αρνητικό τεχνικό αποτέλεσμα ασφαλίσεως αστικής ευθύνης οχημάτων ύψους 393 εκατ. ευρώ (**πίνακας 22**). Το αντίστοιχο αποτέλεσμα εκμεταλλεύσεως του έτους 2007 ήταν θετικό και έφθανε τα 40,2 εκατ. ευρώ.

Οι κυριότεροι λογαριασμοί από την ανάλυση των εσόδων αστικής ευθύνης οχημάτων (**πίνακας 23**) ήταν: η ίδια κράτηση των δεδουλευμένων ασφαλιστρών (923,9 εκατ. ευρώ ή ποσοστό 77,06% των εσόδων), τα έσοδα επενδύσεων (43 εκατ. ευρώ ή 3,58% των εσόδων) και τα δικαιώματα συμβολαίων κ.λπ. έσοδα (232,1 εκατ. ευρώ ή 19,36% των εσόδων).

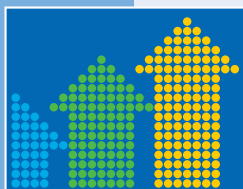
Οι κυριότεροι λογαριασμοί από την ανάλυση των εξόδων αστικής ευθύνης οχημάτων (**πίνακας 24**) ήταν: η ίδια κράτηση των ασφαλιστικών αποζημιώσεων (1.282,4 εκατ. ευρώ ή ποσοστό 80,56% των εξόδων) και οι προμήθειες παραγωγής και συναφή έξοδα (282,7 εκατ. ευρώ ή 17,76% των εξόδων).

### 6.6.3. Στοιχεία Εκμεταλλεύσεως Λοιπών Ασφαλίσεων Ζημιών

Σύμφωνα με την καταγραφή των λογαριασμών εκμεταλλεύσεως των λοιπών ασφαλίσεων ζημιών έτους 2008, το σύνολο των εσόδων ανήλθε στα 1.113,9 εκατ. ευρώ ενώ το σύνολο των εξόδων στα 461,2 εκατ. ευρώ αφήνοντας έτσι ένα θετικό τεχνικό αποτέλεσμα εκμεταλλεύσεως λοιπών ασφαλίσεων ζημιών ύψους 652,7 εκατ. ευρώ (**πίνακας 25**). Το αντίστοιχο αποτέλεσμα εκμεταλλεύσεως του έτους 2007 έφθανε τα 421,8 εκατ. ευρώ.

Οι κυριότεροι λογαριασμοί από την ανάλυση των εσόδων των λοιπών ασφαλίσεων ζημιών (**πίνακας 26**) ήταν: η ίδια κράτηση των δεδουλευμένων ασφαλιστρών (870,4 εκατ. ευρώ ή ποσοστό 78,14% των εσόδων), τα έσοδα επενδύσεων (38,3 εκατ. ευρώ ή 3,44% των εσόδων) και τα δικαιώματα συμβολαίων κ.λπ. έσοδα (205,2 εκατ. ευρώ ή 18,42% των εσόδων).

Οι κυριότεροι λογαριασμοί από την ανάλυση των εξόδων των λοιπών ασφαλίσεων ζημιών (**πίνακας 27**) ήταν: η ίδια κράτηση των ασφαλιστικών αποζημιώσεων (158,3 εκατ. ευρώ ή ποσοστό 34,31% των εξόδων) και οι προμήθειες παραγωγής και συναφή έξοδα (300,7 εκατ. ευρώ ή 65,19% των εξόδων).



## 7. Οικονομικά Μεγέθη Ασφαλιστικών Επιχειρήσεων

Οι Ασφαλιστικές Επιχειρήσεις εκτός από την παραγωγική τους δραστηριότητα, οφείλουν να παρουσιάζουν στους ετήσιους Ισολογισμούς τους και τα οικονομικά τους μεγέθη, όπως αυτά καταγράφονται στο τέλος (31/12) της προηγούμενης χρονιάς. Το παρόν κεφάλαιο εξετάζει τα οικονομικά μεγέθη των Ασφαλιστικών Επιχειρήσεων, όπως ίδια κεφάλαια, σύνολο ενεργητικού, ασφαλιστικές προβλέψεις, επενδύσεις, και κέρδη χρήσεως καθώς και την εξέλιξή τους από τα προηγούμενα χρόνια.

### 7.1. Ίδια Κεφάλαια

Το σύνολο των Ιδίων Κεφαλαίων των Ασφαλιστικών Επιχειρήσεων έφθασε τα 1.573,9 εκατ. ευρώ το 2008, καταγράφοντας μείωση 23,16% έναντι του 2007 (πίνακας 28 του παραρτήματος).

Είναι προφανές ότι η αύξηση των ζημιογόνων αποτελεσμάτων του 2008 οδήγησε στη μείωση της καθαρής θέσης των Ασφαλιστικών Επιχειρήσεων.

### 7.2. Σύνολο Ενεργητικού

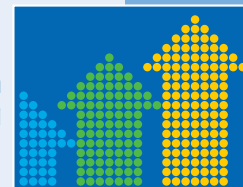
Το Σύνολο Ενεργητικού των Ασφαλιστικών Επιχειρήσεων έφθασε τα 14.689,8 εκατ. ευρώ το 2008 καταγράφοντας μείωση της τάξεως του 1,66% (πίνακας 28).

Είναι η πρώτη φορά τα τελευταία χρόνια που μειώνεται το σύνολο του Ενεργητικού των Ασφαλιστικών Επιχειρήσεων (η αύξηση που καταγράφηκε το έτος 2007 ήταν της τάξης του 11,1%).

## Οικονομικά Στοιχεία Ασφαλιστικών Επιχειρήσεων

(ΣΕ ΕΚΑΤΟΜΜΥΡΙΑ ΕΥΡΩ)





### 7.3. Ασφαλιστικές Προβλέψεις

Το σύνολο των ασφαλιστικών προβλέψεων έφθασε τα 9.732,8 εκατ. ευρώ το 2008 (πίνακας 29), επιτυγχάνοντας αύξηση 10,58% έναντι του 2007 (η αντίστοιχη αύξηση του 2007 ήταν 10,57%).

Οι Προβλέψεις των ασφαλίσεων ζωής έφθασαν το 2008 τα 6.351,6 εκατ. ευρώ παρουσιάζοντας αύξηση 9,24% έναντι του 2007.

Οι Προβλέψεις των ασφαλίσεων ζημιών έφθασαν το 2008 τα 3.381,1 εκατ. ευρώ παρουσιάζοντας αύξηση 13,19% έναντι του 2007.

### 7.4. Σύνολο Επενδύσεων

Το σύνολο των επενδεδυμένων κεφαλαίων των Ασφαλιστικών Επιχειρήσεων, έφθασε το 2008 σύμφωνα με τα στοιχεία των Ισολογισμών τους, τα 11.330,2 εκατ. ευρώ έναντι 11.843,1 εκατ. ευρώ το 2007, καταγράφοντας μείωση 4,33%.

Το σύνολο των επενδεδυμένων κεφαλαίων προέρχεται από τις κατηγορίες του Ενεργητικού των Ασφαλιστικών Επιχειρήσεων: «Γ. Επενδύσεις» (ύψους 9.212,4 εκατ. ευρώ το 2008) και «Δ. Επενδύσεις για λογαριασμό ασφαλισμένων ζωής που φέρουν τον επενδυτικό κίνδυνο» (ύψους 2.117,9 εκατ. ευρώ το 2008).

Από την ανάλυση της κατηγορίας «Γ. Επενδύσεις» του Ενεργητικού, προκύπτει ότι η σημαντικότερη ομάδα των επενδεδυμένων κεφαλαίων είναι οι «Ομολογίες κ.λπ. τίτλοι σταθερής απόδοσης» (που περιλαμβάνουν Ομόλογα και Έντοκα Γραμμάτια του Ελληνικού Δημοσίου, Ομολογίες κ.λπ. τίτλους σταθερού εισοδήματος) που φθάνουν τα 5.099,6 εκατ. ευρώ το 2008 (αύξηση 6,1% από την προηγούμενη χρονιά), όπως φαίνεται από τους πίνακες 30 και 31 του παραρτήματος.

Οι επενδύσεις σε «Ακίνητα» (οικόπεδα και ακίνητα μείον αποσβέσεις) αποτελούν τη δεύτερη μεγαλύτερη ομάδα των επενδεδυμένων κεφαλαίων της κατηγορίας «Γ. Επενδύσεις» το 2008 κι έφθασαν τα 1.205,3 εκατ. ευρώ παρουσιάζοντας αύξηση 14,67% από το 2007.

Οι επενδύσεις σε «Μετοχές και Μερίδια Αμοιβαίων Κεφαλαίων», έφθασαν σε ύψος τα 1.188,8 εκατ. ευρώ το 2008 (μείωση 25,02% από την προηγούμενη χρονιά).

Μία αναλυτική προσέγγιση στη σύνθεση των επενδεδυμένων κεφαλαίων από πλευράς τοποθετήσεων για τα έτη 2005 - 2008, παρουσιάζεται στον πίνακα 30.

Το 2008 οι Ασφαλιστικές Επιχειρήσεις είχαν επενδύσει το 55,36% των κεφαλαίων της κατηγορίας «Γ. Επενδύσεις» στην ομάδα «Ομολογίες», το 12,9% στην ομάδα «Μετοχές και Μερίδια Αμοιβαίων Κεφαλαίων», το 2,53% σε «Συμμετοχές σε συνδεδεμένες επιχειρήσεις» και το 13,08% σε «Ακίνητα».

### 7.5. Κέρδη/Ζημιές Χρήσεως

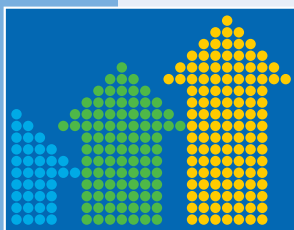
Το σύνολο των Ζημιών Χρήσεως (προ φόρων) έφθασε τα 491,7 εκατ. ευρώ το 2008 (πίνακας 28), ενώ το 2007 είχαν καταγραφεί κέρδη ύψους 103,1 εκατ. ευρώ.

Ιδιαίτερο ενδιαφέρον παρουσιάζει η ανάλυση των καθαρών αποτελεσμάτων χρήσεως για το σύνολο των Ασφαλιστικών Επιχειρήσεων, όπως παρουσιάζεται στον πίνακα 30 του παραρτήματος.

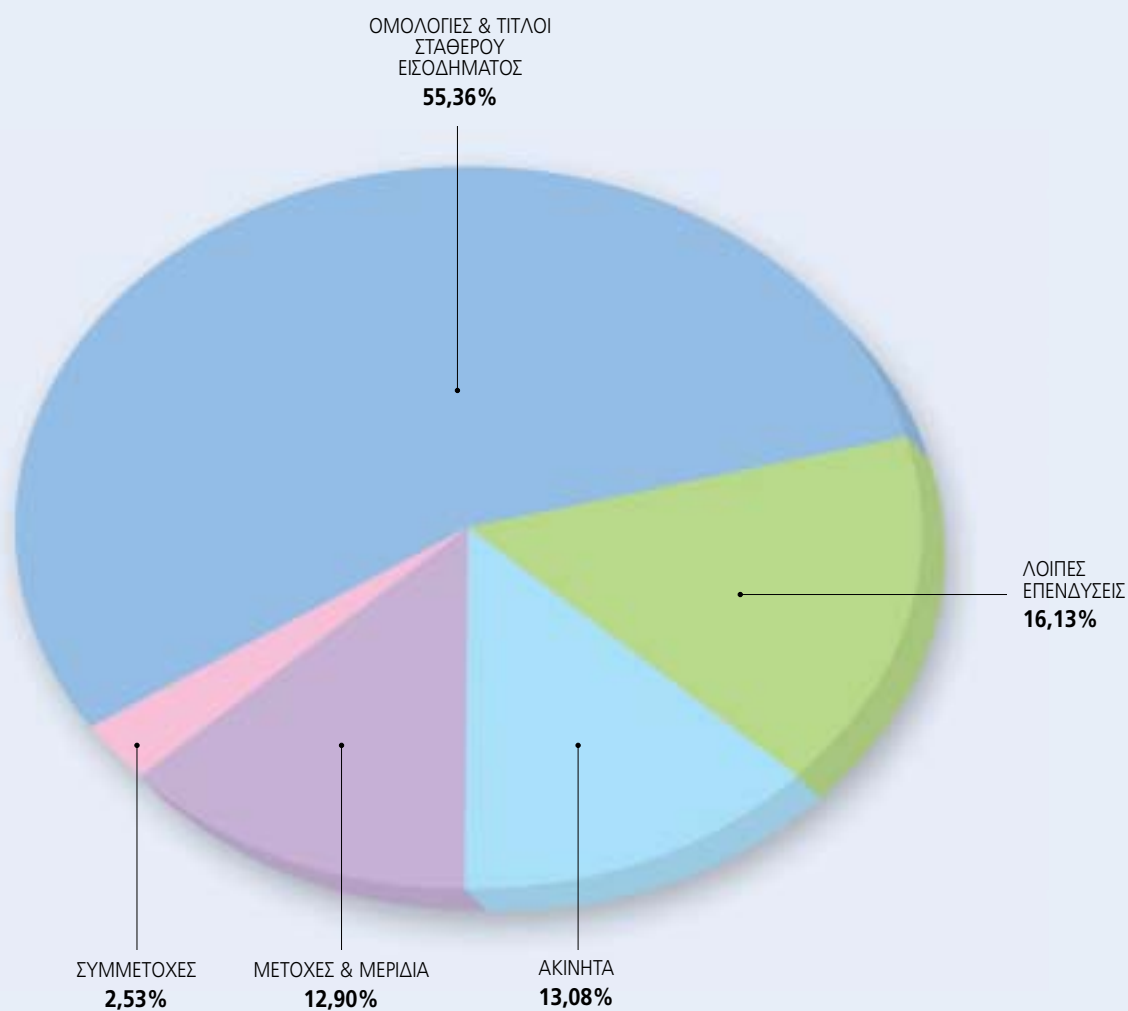
Συγκεκριμένα το σύνολο των τεχνικών αποτελεσμάτων όλων των κλάδων ασφάλισης ανήλθε στα 769,7 εκατ. ευρώ το 2008, έναντι 1.134,3 εκατ. ευρώ το 2007.

Από το σύνολο των ανωτέρω αφαιρούνται τα γενικά έξοδα (συνολικά 1.261,4 εκατ. ευρώ το 2008), οπότε προκύπτει καθαρό αποτέλεσμα χρήσεως (προ φόρων) ύψους -491,7 εκατ. ευρώ το 2008, έναντι κέρδους ύψους 103,1 εκατ. ευρώ το 2007.

Μετά την αφαίρεση και των φόρων (89,4 εκατ. ευρώ το 2008 έναντι 65,7 εκατ. ευρώ το 2007) προκύπτει αρνητικό καθαρό αποτέλεσμα χρήσεως (μετά τη φορολογία) ύψους -581,1 εκατ. ευρώ το 2008 (αντίστοιχα 37,4 εκατ. ευρώ κέρδος το 2007).



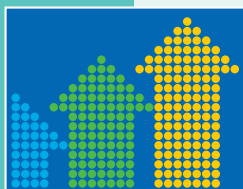
## Σύνθεση Επενδύσεων Ασφαλιστικών Επιχειρήσεων 2008





# Πίνακες Στατιστικών Μεγεθών





**ΠΙΝΑΚΑΣ 1: ΠΟΣΟΣΤΟ ΕΓΓΕΓΡΑΜΜΕΝΩΝ ΑΣΦΑΛΙΣΤΡΩΝ ΚΑΙ ΔΙΚΑΙΩΜΑΤΩΝ ΣΥΜΒΟΛΑΙΩΝ ΕΠΙ ΤΟΥ ΑΚΑΘΑΡΙΣΤΟΥ ΕΓΧΩΡΙΟΥ ΠΡΟΪΟΝΤΟΣ**

ΕΤΟΣ	ΣΥΝΟΛΟ ΑΣΦΑΛΙΣΤΡΩΝ ΚΑΙ ΔΙΚΑΙΩΜΑΤΩΝ ΣΥΜΒΟΛΑΙΩΝ	Α.Ε.Π.	%
2000	2.764,4	136.281	2,03%
2001	2.855,6	146.428	1,95%
2002	3.159,4	156.615	2,02%
2003	3.550,7	172.431	2,06%
2004	3.970,2	185.813	2,14%
2005	4.296,3	195.366	2,20%
2006	4.730,2	210.459	2,25%
2007	5.122,2	226.437	2,26%
2008	5.212,5	239.141	2,18%

(ΤΑ ΠΟΣΑ ΕΙΝΑΙ ΣΕ ΕΚΑΤΟΜΜΥΡΙΑ ΕΥΡΩ, Α.Ε.Π. ΣΕ ΤΡΕΧΟΥΣΕΣ ΑΓΟΡΑΙΕΣ ΤΙΜΕΣ)

**ΠΙΝΑΚΑΣ 2: ΠΟΣΟΣΤΟ ΕΠΕΝΔΥΣΕΩΝ ΕΠΙ ΤΟΥ Α.Ε.Π.**

ΕΤΟΣ	ΕΠΕΝΔΥΣΕΙΣ	Α.Ε.Π.	%
2000	5.627,0	136.281	4,13%
2001	5.695,5	146.428	3,89%
2002	5.820,1	156.615	3,72%
2003	6.928,3	172.431	4,02%
2004	7.962,7	185.813	4,29%
2005	9.267,2	195.366	4,74%
2006	10.460,3	210.459	4,97%
2007	11.843,1	226.437	5,23%
2008	11.330,2	239.141	4,74%

(ΤΑ ΠΟΣΑ ΕΙΝΑΙ ΣΕ ΕΚΑΤΟΜΜΥΡΙΑ ΕΥΡΩ, Α.Ε.Π. ΣΕ ΤΡΕΧΟΥΣΕΣ ΑΓΟΡΑΙΕΣ ΤΙΜΕΣ)

**ΠΙΝΑΚΑΣ 3: ΣΥΝΟΛΙΚΑ ΚΑΤΑ ΚΕΦΑΛΗΝ ΑΣΦΑΛΙΣΤΡΑ (σε Ευρώ)**

ΕΤΟΣ	ΣΥΝΟΛΟ ΑΣΦΑΛΙΣΤΡΩΝ ΚΑΙ ΔΙΚΑΙΩΜΑΤΩΝ ΣΥΜΒΟΛΑΙΩΝ	ΠΛΗΘΥΣΜΟΣ	ΚΑΤΑ ΚΕΦΑΛΗΝ ΑΣΦΑΛΙΣΤΡΑ
2000	2.764,4	10.917.457	253,21
2001	2.855,6	10.949.953	260,78
2002	3.159,3	10.987.559	287,54
2003	3.550,7	11.023.532	322,10
2004	3.970,2	11.061.735	358,91
2005	4.296,3	11.103.929	386,92
2006	4.730,2	11.148.533	424,29
2007	5.122,2	11.192.849	457,63
2008	5.212,5	11.237.068	463,87

(ΣΥΝΟΛΟ ΑΣΦΑΛΙΣΤΡΩΝ ΣΕ ΕΚΑΤΟΜΜΥΡΙΑ ΕΥΡΩ)

**ΠΙΝΑΚΑΣ 4: ΚΑΤΑ ΚΕΦΑΛΗΝ ΑΣΦΑΛΙΣΤΡΑ ΑΣΦΑΛΙΣΕΩΝ ΖΩΗΣ (σε Ευρώ)**

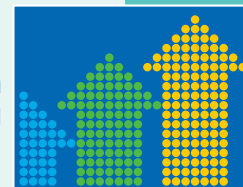
ΕΤΟΣ	ΑΣΦΑΛΙΣΤΡΑ ΖΩΗΣ ΚΑΙ ΔΙΚΑΙΩΜΑΤΑ ΣΥΜΒΟΛΑΙΩΝ	ΠΛΗΘΥΣΜΟΣ	ΚΑΤΑ ΚΕΦΑΛΗΝ ΑΣΦΑΛΙΣΤΡΑ
2000	1.346,6	10.917.457	123,34
2001	1.318,0	10.949.953	120,37
2002	1.342,8	10.987.559	122,21
2003	1.475,4	11.023.532	133,84
2004	1.772,8	11.061.735	160,27
2005	1.981,3	11.103.929	178,44
2006	2.327,5	11.148.533	208,77
2007	2.520,1	11.192.849	225,15
2008	2.496,1	11.237.068	222,13

(ΣΥΝΟΛΟ ΑΣΦΑΛΙΣΤΡΩΝ ΣΕ ΕΚΑΤΟΜΜΥΡΙΑ ΕΥΡΩ)

**ΠΙΝΑΚΑΣ 5: ΚΑΤΑ ΚΕΦΑΛΗΝ ΑΣΦΑΛΙΣΤΡΑ ΑΣΦΑΛΙΣΕΩΝ ΖΗΜΙΩΝ (σε Ευρώ)**

ΕΤΟΣ	ΑΣΦΑΛΙΣΤΡΑ ΖΗΜΙΩΝ ΚΑΙ ΔΙΚΑΙΩΜΑΤΑ ΣΥΜΒΟΛΑΙΩΝ	ΠΛΗΘΥΣΜΟΣ	ΚΑΤΑ ΚΕΦΑΛΗΝ ΑΣΦΑΛΙΣΤΡΑ
2000	1.417,8	10.917.457	129,87
2001	1.537,5	10.949.953	140,42
2002	1.816,6	10.987.559	165,33
2003	2.075,3	11.023.532	188,26
2004	2.197,4	11.061.735	198,65
2005	2.314,9	11.103.929	208,48
2006	2.402,7	11.148.533	215,52
2007	2.602,1	11.192.849	232,48
2008	2.716,4	11.237.068	241,73

(ΣΥΝΟΛΟ ΑΣΦΑΛΙΣΤΡΩΝ ΣΕ ΕΚΑΤΟΜΜΥΡΙΑ ΕΥΡΩ)



**ΠΙΝΑΚΑΣ 6: ΠΟΣΟΣΤΙΑΙΑ ΣΥΜΜΕΤΟΧΗ ΑΝΤΑΣΦΑΛΙΣΗΣ (Επί Ασφαλιστών)**

ΕΤΟΣ	ΠΟΣΟΣΤΟ ΙΔΙΑΣ ΚΡΑΤΗΣΗΣ	ΠΟΣΟΣΤΟ ΑΝΤΑΣΦΑΛΙΣΤΡΩΝ (ΑΝΑΛΗΨΕΩΝ)
2000	85,76%	0,89%
2001	83,58%	1,66%
2002	83,84%	1,53%
2003	83,95%	1,50%
2004	85,17%	1,45%
2005	86,79%	1,63%
2006	87,65%	1,93%
2007	86,94%	1,97%
2008	86,80%	2,03%

**ΠΙΝΑΚΑΣ 7: ΠΟΣΟΣΤΟ ΑΠΟΖΗΜΙΩΣΕΩΝ (Μόνο για Ασφαλίσεις Ζημιών)**

ΕΤΟΣ	ΑΣΦΑΛΙΣΗ ΑΣΤΙΚΗΣ ΕΥΘΥΝΗΣ ΟΧΗΜΑΤΩΝ	ΑΣΦΑΛΙΣΗ ΛΟΙΠΩΝ ΚΛΑΔΩΝ ΖΗΜΙΩΝ	ΑΣΦΑΛΙΣΕΙΣ ΖΗΜΙΩΝ ΣΥΝΟΛΙΚΑ
2000	88,14%	47,11%	68,61%
2001	78,14%	32,58%	56,15%
2002	83,48%	38,37%	61,48%
2003	79,12%	30,81%	55,08%
2004	77,68%	27,54%	52,62%
2005	82,33%	30,21%	55,58%
2006	80,13%	32,30%	54,60%
2007	78,82%	34,66%	54,89%
2008	106,77%	23,04%	60,23%

**ΠΙΝΑΚΑΣ 8: ΠΟΣΟΣΤΟ ΕΚΚΡΕΜΩΝ ΑΠΟΖΗΜΙΩΣΕΩΝ (Μόνο για Ασφαλίσεις Ζημιών)**

ΕΤΟΣ	ΑΣΦΑΛΙΣΗ ΑΣΤΙΚΗΣ ΕΥΘΥΝΗΣ ΟΧΗΜΑΤΩΝ	ΑΣΦΑΛΙΣΗ ΛΟΙΠΩΝ ΚΛΑΔΩΝ ΖΗΜΙΩΝ	ΑΣΦΑΛΙΣΕΙΣ ΖΗΜΙΩΝ ΣΥΝΟΛΙΚΑ
2000	104,30%	59,01%	82,59%
2001	104,86%	49,60%	77,87%
2002	103,08%	47,05%	75,59%
2003	101,75%	36,90%	69,39%
2004	108,89%	35,31%	71,15%
2005	115,77%	35,67%	74,13%
2006	128,21%	36,45%	78,41%
2007	113,24%	41,92%	74,86%
2008	137,09%	42,21%	84,03%

**ΠΙΝΑΚΑΣ 9: ΣΥΝΟΛΙΚΗ ΠΑΡΑΓΩΓΗ ΑΣΦΑΛΙΣΤΡΩΝ ΑΠΟ ΠΡΩΤΑΣΦΑΛΙΣΕΙΣ**

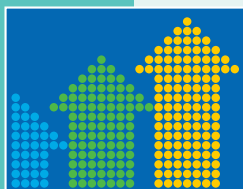
ΕΤΟΣ	ΑΣΦΑΛΙΣΕΙΣ ΖΗΜΙΩΝ			ΑΣΦΑΛΙΣΕΙΣ ΖΩΗΣ			ΣΥΝΟΛΟ ΑΣΦΑΛΙΣΤΡΩΝ	ΕΤΗΣΙΑ ΑΥΞΗΣΗ
	ΑΣΦΑΛΙΣΤΡΑ	ΣΥΜΜΕΤΟΧΗ %	ΕΤΗΣΙΑ ΑΥΞΗΣΗ	ΑΣΦΑΛΙΣΤΡΑ	ΣΥΜΜΕΤΟΧΗ %	ΕΤΗΣΙΑ ΑΥΞΗΣΗ		
2000	1.233,8	48,66%	17,03%	1.338,8	51,34%	-1,39%	2.572,5	6,79%
2001	1.334,4	50,43%	8,16%	1.311,5	49,57%	-2,03%	2.646,0	2,85%
2002	1.561,7	53,94%	17,03%	1.333,6	46,06%	1,68%	2.895,3	9,42%
2003	1.770,0	54,72%	13,34%	1.464,7	45,28%	9,83%	3.234,7	11,72%
2004	1.863,4	51,42%	5,28%	1.760,5	48,58%	20,20%	3.623,9	12,03%
2005	1.954,2	49,81%	4,87%	1.969,2	50,19%	11,86%	3.923,5	8,27%
2006	2.022,6	46,67%	3,50%	2.310,9	53,33%	17,35%	4.333,5	10,45%
2007	2.184,6	46,63%	8,01%	2.500,9	53,37%	8,22%	4.685,5	8,12%
2008	2.274,6	47,88%	4,12%	2.476,0	52,12%	-1,00%	4.750,6	1,39%

(ΤΑ ΠΟΣΑ ΕΙΝΑΙ ΣΕ ΕΚΑΤΟΜΜΥΡΙΑ ΕΥΡΩ)

**ΠΙΝΑΚΑΣ 10: ΣΥΝΟΛΙΚΗ ΠΑΡΑΓΩΓΗ ΑΣΦΑΛΙΣΤΡΩΝ ΑΠΟ ΠΡΩΤΑΣΦΑΛΙΣΕΙΣ (ΑΠΟΠΛΗΘΩΡΙΣΜΕΝΕΣ ΤΙΜΕΣ ΕΤΟΥΣ ΒΑΣΗΣ 1994)**

ΕΤΟΣ	ΑΣΦΑΛΙΣΕΙΣ ΖΗΜΙΩΝ	ΕΤΗΣΙΑ ΑΥΞΗΣΗ	ΑΣΦΑΛΙΣΕΙΣ ΖΩΗΣ	ΕΤΗΣΙΑ ΑΥΞΗΣΗ	ΣΥΝΟΛΟ	ΕΤΗΣΙΑ ΑΥΞΗΣΗ
2000	907,7	13,47%	957,8	-4,39%	1.865,5	3,54%
2001	935,9	3,10%	919,8	-3,97%	1.855,6	-0,53%
2002	1.057,2	12,96%	902,8	-1,85%	1.959,9	5,62%
2003	1.157,3	9,48%	957,7	6,08%	2.115,0	7,91%
2004	1.184,1	2,31%	1.118,7	16,82%	2.302,8	8,88%
2005	1.199,3	1,28%	1.208,5	8,03%	2.407,8	4,56%
2006	1.202,8	0,29%	1.374,3	13,72%	2.577,1	7,03%
2007	1.262,6	4,97%	1.445,4	5,18%	2.708,0	5,08%
2008	1.262,2	-0,03%	1.373,9	-4,94%	2.636,2	-2,65%

(ΤΑ ΠΟΣΑ ΕΙΝΑΙ ΣΕ ΕΚΑΤΟΜΜΥΡΙΑ ΕΥΡΩ)



**ΠΙΝΑΚΑΣ 11: ΣΥΝΟΛΙΚΗ ΠΑΡΑΓΩΓΗ ΑΣΦΑΛΙΣΤΡΩΝ ΑΠΟ ΑΝΤΑΣΦΑΛΙΣΕΙΣ (ΑΝΑΛΗΨΕΙΣ)**

ΕΤΟΣ	ΑΣΦΑΛΙΣΕΙΣ ΖΗΜΙΩΝ	ΣΥΜΜΕΤΟΧΗ %	ΕΤΗΣΙΑ ΑΥΞΗΣΗ	ΑΣΦΑΛΙΣΕΙΣ ΖΩΗΣ	ΣΥΜΜΕΤΟΧΗ %	ΕΤΗΣΙΑ ΑΥΞΗΣΗ	ΣΥΝΟΛΟ	ΕΤΗΣΙΑ ΑΥΞΗΣΗ
2000	20,6	88,63%	-33,09%	2,6	11,37%	55,81%	23,2	-28,45%
2001	34,6	92,62%	68,39%	2,8	7,38%	4,58%	37,4	61,14%
2002	41,8	92,85%	20,62%	3,2	7,15%	16,64%	45,0	20,32%
2003	46,2	93,74%	10,54%	3,1	6,26%	-4,23%	49,3	9,48%
2004	49,6	93,07%	7,53%	3,7	6,93%	19,94%	53,3	8,30%
2005	59,7	91,55%	20,21%	5,5	8,45%	48,95%	65,2	22,21%
2006	80,5	94,46%	34,85%	4,7	5,54%	-14,31%	85,2	30,70%
2007	87,7	93,07%	8,93%	6,5	6,93%	38,42%	94,2	10,57%
2008	92,8	94,47%	5,90%	5,4	5,53%	-16,76%	98,3	4,33%

(ΤΑ ΠΟΣΑ ΕΙΝΑΙ ΣΕ ΕΚΑΤΟΜΜΥΡΙΑ ΕΥΡΩ)

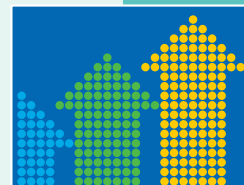
**ΠΙΝΑΚΑΣ 12: ΣΥΝΟΛΙΚΗ ΠΑΡΑΓΩΓΗ ΑΣΦΑΛΙΣΤΡΩΝ ΑΠΟ ΑΝΤΑΣΦΑΛΙΣΕΙΣ  
(ΑΠΟΠΛΗΘΩΡΙΣΜΕΝΕΣ ΤΙΜΕΣ ΕΤΟΥΣ ΒΑΣΗΣ 1994)**

ΕΤΟΣ	ΑΣΦΑΛΙΣΕΙΣ ΖΗΜΙΩΝ	ΕΤΗΣΙΑ ΑΥΞΗΣΗ	ΑΣΦΑΛΙΣΕΙΣ ΖΩΗΣ	ΕΤΗΣΙΑ ΑΥΞΗΣΗ	ΣΥΝΟΛΟ	ΕΤΗΣΙΑ ΑΥΞΗΣΗ
2000	14,9	-35,13%	1,9	51,06%	16,8	-30,63%
2001	24,3	62,85%	1,9	1,14%	26,2	55,84%
2002	28,3	16,43%	2,2	12,58%	30,5	16,14%
2003	30,2	6,77%	2,0	-7,49%	32,2	5,75%
2004	31,5	4,50%	2,3	16,56%	33,9	5,26%
2005	36,6	16,10%	3,4	43,85%	40,0	18,02%
2006	47,9	30,67%	2,8	-16,96%	50,7	26,65%
2007	50,7	5,87%	3,8	34,53%	54,4	7,46%
2008	51,5	1,68%	3,0	-20,08%	54,5	0,17%

(ΤΑ ΠΟΣΑ ΕΙΝΑΙ ΣΕ ΕΚΑΤΟΜΜΥΡΙΑ ΕΥΡΩ)

**ΠΙΝΑΚΑΣ 13: ΑΝΑΛΥΣΗ ΠΑΡΑΓΩΓΗΣ ΑΣΦΑΛΙΣΤΡΩΝ 2008 (ποσά σε Ευρώ)**

ΚΛΑΔΟΙ ΑΣΦΑΛΙΣΗΣ	ΑΝΩΝΥΜΕΣ ΑΣΦΑΛΙΣΤΙΚΕΣ ΕΤΑΙΡΙΕΣ		
	ΑΣΦΑΛΙΣΤΡΑ ΑΠΟ ΠΡΩΤΑΣΦΑΛΙΣΕΙΣ	ΔΙΚΑΙΩΜΑΤΑ ΣΥΜΒΟΛΑΙΩΝ	ΑΣΦΑΛΙΣΤΡΑ ΑΠΟ ΑΝΤΑΣΦΑΛΙΣΕΙΣ
ΑΣΦΑΛΙΣΕΙΣ ΖΩΗΣ	2.174.844.884,78	17.828.846,26	5.426.264,08
ΑΣΤΙΚΗ ΕΥΘΥΝΗ ΟΧΗΜΑΤΩΝ	1.004.045.347,50	232.148.300,94	2.422.810,11
ΛΟΙΠΟΙ ΚΛΑΔΟΙ ΖΗΜΙΩΝ	1.160.763.443,52	196.910.153,35	52.848.908,52
<b>ΣΥΝΟΛΟ</b>	<b>4.339.653.675,80</b>	<b>446.887.300,55</b>	<b>60.697.982,71</b>
	ΥΠΟΚΑΤΑΣΤΗΜΑΤΑ ΑΛΛΟΔΑΠΩΝ ΑΣΦΑΛΙΣΤΙΚΩΝ		
	ΑΣΦΑΛΙΣΤΡΑ ΑΠΟ ΠΡΩΤΑΣΦΑΛΙΣΕΙΣ	ΔΙΚΑΙΩΜΑΤΑ ΣΥΜΒΟΛΑΙΩΝ	ΑΣΦΑΛΙΣΤΡΑ ΑΠΟ ΑΝΤΑΣΦΑΛΙΣΕΙΣ
ΑΣΦΑΛΙΣΕΙΣ ΖΩΗΣ	301.130.714,24	2.330.428,80	9.983,88
ΑΣΤΙΚΗ ΕΥΘΥΝΗ ΟΧΗΜΑΤΩΝ	20.781.585,64	4.684.707,43	0,00
ΛΟΙΠΟΙ ΚΛΑΔΟΙ ΖΗΜΙΩΝ	87.041.329,25	8.001.503,83	35.815.234,45
<b>ΣΥΝΟΛΟ</b>	<b>408.953.629,13</b>	<b>15.016.640,06</b>	<b>35.825.218,33</b>
	ΑΛΛΗΛΑΣΦΑΛΙΣΤΙΚΟΙ ΣΥΝΕΤΑΙΡΙΣΜΟΙ		
	ΑΣΦΑΛΙΣΤΡΑ ΑΠΟ ΠΡΩΤΑΣΦΑΛΙΣΕΙΣ	ΔΙΚΑΙΩΜΑΤΑ ΣΥΜΒΟΛΑΙΩΝ	ΑΣΦΑΛΙΣΤΡΑ ΑΠΟ ΑΝΤΑΣΦΑΛΙΣΕΙΣ
ΑΣΦΑΛΙΣΕΙΣ ΖΩΗΣ	0,00	0,00	0,00
ΑΣΤΙΚΗ ΕΥΘΥΝΗ ΟΧΗΜΑΤΩΝ	2.007.595,59	0,00	1.763.008,22
ΛΟΙΠΟΙ ΚΛΑΔΟΙ ΖΗΜΙΩΝ	0,00	0,00	0,00
<b>ΣΥΝΟΛΟ</b>	<b>2.007.595,59</b>	<b>0,00</b>	<b>1.763.008,22</b>
	<b>ΣΥΝΟΛΟ</b>		
	ΑΣΦΑΛΙΣΤΡΑ ΑΠΟ ΠΡΩΤΑΣΦΑΛΙΣΕΙΣ	ΔΙΚΑΙΩΜΑΤΑ ΣΥΜΒΟΛΑΙΩΝ	ΑΣΦΑΛΙΣΤΡΑ ΑΠΟ ΑΝΤΑΣΦΑΛΙΣΕΙΣ
ΑΣΦΑΛΙΣΕΙΣ ΖΩΗΣ	2.475.975.599,02	20.159.275,06	5.436.247,96
ΑΣΤΙΚΗ ΕΥΘΥΝΗ ΟΧΗΜΑΤΩΝ	1.026.834.528,73	236.833.008,37	4.185.818,33
ΛΟΙΠΟΙ ΚΛΑΔΟΙ ΖΗΜΙΩΝ	1.247.804.772,77	204.911.657,18	88.664.142,97
<b>ΣΥΝΟΛΟ</b>	<b>4.750.614.900,52</b>	<b>461.903.940,61</b>	<b>98.286.209,26</b>

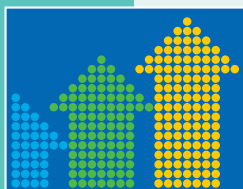


**ΠΙΝΑΚΑΣ 14: ΑΝΑΛΥΣΗ ΠΑΡΑΓΩΓΗΣ ΑΣΦΑΛΙΣΤΡΩΝ ΚΑΤΑ ΚΛΑΔΟ ΕΤΟΥΣ 2008**  
(ποσά σε Ευρώ - ΕΤΗΣΙΑ ΕΡΕΥΝΑ ΜΕ ΕΡΩΤΗΜΑΤΟΛΟΓΙΟ)

ΚΛΑΔΟΙ ΑΣΦΑΛΙΣΗΣ	ΑΣΦΑΛΙΣΤΡΑ ΑΠΟ ΠΡΩΤΑΣΦΑΛΙΣΕΙΣ	% ΕΠΙ ΤΟΥ ΣΥΝΟΛΟΥ	ΑΣΦΑΛΙΣΤΡΑ ΑΠΟ ΑΝΤΑΣΦΑΛΙΣΕΙΣ (ΑΝΑΛΗΨΕΙΣ)	% ΕΠΙ ΤΟΥ ΣΥΝΟΛΟΥ
<b>A. ΑΣΦΑΛΙΣΕΙΣ ΚΑΤΑ ΖΗΜΙΩΝ</b>				
1. Ατυχήματα	53.992.734,81	2,37%	4.329.931,91	4,66%
2. Ασθένειες	8.288.915,58	0,36%	2.497.006,75	2,69%
3. Χερσαία οχήματα	344.506.132,38	15,15%	49.951,24	0,05%
5. Αεροσκάφη	457.959,77	0,02%	0,00	0,00%
6. Πλοία (θαλάσσια, λιμναία, ποτάμια)	23.150.842,63	1,02%	845.484,67	0,91%
7. Μεταφερόμενα εμπορεύματα	44.108.720,86	1,94%	1.020.833,14	1,10%
8. Πυρκαϊά και στοιχεία της φύσεως	383.115.184,41	16,84%	13.061.926,70	14,07%
9. Λοιπές ζημιές αγαθών	131.574.025,88	5,78%	6.754.507,45	7,27%
10. Αστική ευθύνη χερσαίων οχημάτων	1.026.834.528,73	45,14%	4.185.818,33	4,51%
11. Αστική ευθύνη από αεροσκάφη	1.786.514,17	0,08%	60.908,07	0,07%
12. Αστική ευθύνη πλοίων	6.511.548,17	0,29%	140.126,19	0,15%
13. Γενική αστική ευθύνη	71.977.455,66	3,16%	3.102.179,65	3,34%
14. Πιστώσεις	33.226.316,77	1,46%	6.225.301,20	6,70%
15. Εγγυήσεις	5.979.990,77	0,26%	40.538,41	0,04%
16. Διάφορες χρηματικές απώλειες	20.215.276,61	0,89%	3.729.479,78	4,02%
17. Νομική προστασία	49.266.086,34	2,17%	2.643.800,43	2,85%
18. Βοήθεια	69.647.067,96	3,06%	44.162.167,38	47,56%
<b>ΣΥΝΟΛΟ ΑΣΦΑΛΙΣΕΩΝ ΚΑΤΑ ΖΗΜΙΩΝ</b>	<b>2.274.639.301,50</b>	<b>100,00%</b>	<b>92.849.961,30</b>	<b>100,00%</b>
<b>B. ΑΣΦΑΛΙΣΕΙΣ ΖΩΗΣ</b>				
I. Κλάδος Ζωής	1.628.613.667,34	65,78%	5.206.259,98	95,77%
III. Κλάδος Ασφάλισης Ζωής συνδ. με Επενδύσεις	558.420.269,24	22,55%	220.004,10	4,05%
IV. Κλάδος Ασφάλισης Υγείας	52.290.964,15	2,11%	9.983,88	0,18%
VI. Κλάδος Κεφαλαιοποίησης	171.738,68	0,01%	0,00	0,00%
VII. Κλάδος Διαχείρισης Ομαδικών Συνταξ. Ταμείων	236.478.959,61	9,55%	0,00	0,00%
VIII. Κλάδος Ομαδικών Προγραμμάτων Πρόνοιας	0,00	0,00%	0,00	0,00%
<b>ΣΥΝΟΛΟ ΑΣΦΑΛΙΣΕΩΝ ΖΩΗΣ</b>	<b>2.475.975.599,02</b>	<b>100,00%</b>	<b>5.436.247,96</b>	<b>100,00%</b>

**ΠΙΝΑΚΑΣ 15: ΜΕΤΑΒΟΛΗ ΠΑΡΑΓΩΓΗΣ ΑΣΦΑΛΙΣΤΡΩΝ ΚΑΤΑ ΚΛΑΔΟ**  
(ποσά σε Ευρώ - ΕΤΗΣΙΑ ΕΡΕΥΝΑ ΜΕ ΕΡΩΤΗΜΑΤΟΛΟΓΙΟ)

ΚΛΑΔΟΙ ΑΣΦΑΛΙΣΗΣ	ΑΣΦΑΛΙΣΤΡΑ ΑΠΟ ΠΡΩΤΑΣΦΑΛΙΣΕΙΣ 2008	ΑΣΦΑΛΙΣΤΡΑ ΑΠΟ ΠΡΩΤΑΣΦΑΛΙΣΕΙΣ 2007	ΜΕΤΑΒΟΛΗ %
<b>A. ΑΣΦΑΛΙΣΕΙΣ ΚΑΤΑ ΖΗΜΙΩΝ</b>			
1. Ατυχήματα	53.992.734,81	51.858.525,48	4,12%
2. Ασθένειες	8.288.915,58	6.118.232,38	35,48%
3. Χερσαία οχήματα	344.506.132,38	319.571.481,99	7,80%
5. Αεροσκάφη	457.959,77	436.254,17	4,98%
6. Πλοία (θαλάσσια, λιμναία, ποτάμια)	23.150.842,63	23.323.812,21	-0,74%
7. Μεταφερόμενα εμπορεύματα	44.108.720,86	42.104.982,61	4,76%
8. Πυρκαϊά και στοιχεία της φύσεως	383.115.184,41	369.957.803,12	3,56%
9. Λοιπές ζημιές αγαθών	131.574.025,88	121.302.230,62	8,47%
10. Αστική ευθύνη χερσαίων οχημάτων	1.026.834.528,73	1.011.463.950,86	1,52%
11. Αστική ευθύνη από αεροσκάφη	1.786.514,17	2.479.607,85	-27,95%
12. Αστική ευθύνη πλοίων	6.511.548,17	6.268.304,07	3,88%
13. Γενική αστική ευθύνη	71.977.455,66	70.926.625,76	1,48%
14. Πιστώσεις	33.226.316,77	27.249.290,88	21,93%
15. Εγγυήσεις	5.979.990,77	6.580.482,96	-9,13%
16. Διάφορες χρηματικές απώλειες	20.215.276,61	18.252.509,91	10,75%
17. Νομική προστασία	49.266.086,34	44.769.034,86	10,05%
18. Βοήθεια	69.647.067,96	61.953.731,87	12,42%
<b>B. ΑΣΦΑΛΙΣΕΙΣ ΖΩΗΣ</b>			
I. Κλάδος Ζωής	1.628.613.667,34	1.314.307.981,82	23,91%
III. Κλάδος Ασφάλισης Ζωής Συνδ. με Επενδύσεις	558.420.269,24	726.360.797,72	-23,12%
IV. Κλάδος Ασφάλισης Υγείας	52.290.964,15	62.572.286,66	-16,43%
VI. Κλάδος Κεφαλαιοποίησης	171.738,68	314.329,74	-45,36%
VII. Κλάδος Διαχείρισης Ομαδικών Συνταξ. Ταμείων	236.478.959,61	218.003.717,96	8,47%
VIII. Κλάδος Ομαδικών Προγραμμάτων Πρόνοιας	0,00	179.307.658,83	-100,00%



**ΠΙΝΑΚΑΣ 16: ΑΝΑΛΥΣΗ ΑΝΤΑΣΦΑΛΙΣΤΡΩΝ (ΕΚΧΩΡΗΣΕΩΝ) (ποσά σε Ευρώ)**

ΚΛΑΔΟΙ ΑΣΦΑΛΙΣΗΣ	ΣΥΝΟΛΟ 2008	%	ΣΥΝΟΛΟ 2007	%	ΜΕΤΑΒΟΛΗ 2007-2008
ΑΣΦΑΛΙΣΕΙΣ ΖΩΗΣ	121.329.353,56	19,14%	107.839.745,15	17,29%	12,51%
ΑΣΤΙΚΗ ΕΥΘΥΝΗ ΟΧΗΜΑΤΩΝ	56.371.117,93	8,89%	96.455.755,20	15,47%	-41,56%
ΛΟΙΠΟΙ ΚΛΑΔΟΙ ΖΗΜΙΩΝ	456.040.693,09	71,96%	419.361.037,98	67,24%	8,75%
ΣΥΝΟΛΟ	633.741.164,58	100,00%	623.656.538,33	100,00%	1,62%

**ΠΙΝΑΚΑΣ 17: ΑΝΑΛΥΣΗ ΠΛΗΡΩΘΕΙΣΩΝ ΑΠΟΖΗΜΙΩΣΕΩΝ ΚΑΙ ΠΑΡΟΧΩΝ (ποσά σε Ευρώ)**

ΚΛΑΔΟΙ ΑΣΦΑΛΙΣΗΣ	2008			2007		
	ΠΛΗΡΩΘΕΙΣΕΣ ΑΠΟΖΗΜΙΩΣΕΙΣ & ΠΑΡΟΧΕΣ	ΜΕΙΟΝ: ΣΥΜΜΕΤΟΧΗ ΑΝΤΑΣΦΑΛΙΣΤΩΝ	ΑΠΟΖΗΜΙΩΣΕΙΣ (ΙΔΙΑ ΚΡΑΤΗΣΗ)	ΠΛΗΡΩΘΕΙΣΕΣ ΑΠΟΖΗΜΙΩΣΕΙΣ & ΠΑΡΟΧΕΣ	ΜΕΙΟΝ: ΣΥΜΜΕΤΟΧΗ ΑΝΤΑΣΦΑΛΙΣΤΩΝ	ΑΠΟΖΗΜΙΩΣΕΙΣ (ΙΔΙΑ ΚΡΑΤΗΣΗ)
ΑΣΦΑΛΙΣΕΙΣ ΖΩΗΣ	1.423.589.153,38	44.532.796,31	1.379.056.357,07	1.232.595.244,56	33.811.820,46	1.198.783.424,10
ΑΣΤΙΚΗ ΕΥΘΥΝΗ ΟΧΗΜΑΤΩΝ	867.461.054,01	32.919.175,36	834.541.878,65	849.778.754,02	56.559.622,96	793.219.131,06
ΛΟΙΠΟΙ ΚΛΑΔΟΙ ΖΗΜΙΩΝ	476.348.565,13	144.745.871,43	331.602.693,70	453.549.908,77	138.808.786,36	314.741.122,41
ΣΥΝΟΛΟ	2.767.398.772,52	222.197.843,10	2.545.200.929,42	2.535.923.907,35	229.180.229,78	2.306.743.677,57

**ΠΙΝΑΚΑΣ 18: ΜΕΤΑΒΟΛΗ ΠΛΗΡΩΘΕΙΣΩΝ ΑΠΟΖΗΜΙΩΣΕΩΝ ΚΑΙ ΠΑΡΟΧΩΝ (ποσά σε Ευρώ)**

ΚΛΑΔΟΙ ΑΣΦΑΛΙΣΗΣ	ΠΛΗΡΩΘΕΙΣΕΣ ΑΠΟΖΗΜΙΩΣΕΙΣ & ΠΑΡΟΧΕΣ 2008	%	ΠΛΗΡΩΘΕΙΣΕΣ ΑΠΟΖΗΜΙΩΣΕΙΣ & ΠΑΡΟΧΕΣ 2007	%	ΜΕΤΑΒΟΛΗ 2007-2008
ΑΣΦΑΛΙΣΕΙΣ ΖΩΗΣ	1.423.589.153,38	51,44%	1.232.595.244,56	48,61%	15,50%
ΑΣΤΙΚΗ ΕΥΘΥΝΗ ΟΧΗΜΑΤΩΝ	867.461.054,01	31,35%	849.778.754,02	33,51%	2,08%
ΛΟΙΠΟΙ ΚΛΑΔΟΙ ΖΗΜΙΩΝ	476.348.565,13	17,21%	453.549.908,77	17,88%	5,03%
ΣΥΝΟΛΟ	2.767.398.772,52	100,00%	2.535.923.907,35	100,00%	9,13%

**ΠΙΝΑΚΑΣ 19: ΣΤΟΙΧΕΙΑ ΕΚΜΕΤΑΛΛΕΥΣΕΩΣ ΑΣΦΑΛΙΣΕΩΝ ΖΩΗΣ (ποσά σε Ευρώ)**

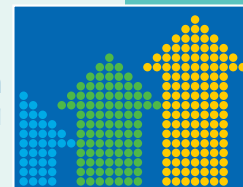
ΑΣΦΑΛΙΣΕΙΣ ΖΩΗΣ	ΣΥΝΟΛΟ 2008	ΣΥΝΟΛΟ 2007	ΜΕΤΑΒΟΛΗ 2007-2008
ΕΣΟΔΑ	2.477.606.172,11	2.208.744.400,75	12,17%
ΕΞΟΔΑ	1.967.617.056,61	1.536.441.965,70	28,06%
ΤΕΧΝΙΚΟ ΑΠΟΤΕΛΕΣΜΑ ΑΣΦΑΛΙΣΕΩΝ ΖΩΗΣ	509.989.115,50	672.302.435,05	-24,14%

**ΠΙΝΑΚΑΣ 20: ΑΝΑΛΥΣΗ ΕΣΟΔΩΝ ΑΣΦΑΛΙΣΕΩΝ ΖΩΗΣ (ποσά σε Ευρώ)**

ΣΤΟΙΧΕΙΑ ΕΣΟΔΩΝ ΑΣΦΑΛΙΣΕΩΝ ΖΩΗΣ	ΣΥΝΟΛΟ 2008	%	ΣΥΝΟΛΟ 2007	%	ΜΕΤΑΒΟΛΗ 2007-2008
ΔΕΔΟΥΛΕΥΜΕΝΑ ΑΣΦΑΛΙΣΤΡΑ (ΙΔΙΑ ΚΡΑΤΗΣΗ)	2.174.700.078,64	87,77%	1.502.055.359,97	68,00%	44,78%
ΕΣΟΔΑ ΕΠΕΝΔΥΣΕΩΝ	137.611.593,63	5,55%	572.507.626,25	25,92%	-75,96%
ΜΗ ΡΕΥΣΤΟΠΟΙΗΘΕΙΣΕΣ ΥΠΕΡΑΣΙΕΣ	147.473.661,48	5,95%	115.789.774,37	5,24%	27,36%
ΔΙΚΑΙΩΜΑΤΑ ΣΥΜΒΟΛΑΙΩΝ ΚΛΠ. ΕΣΟΔΑ	17.820.838,36	0,72%	18.391.640,16	0,83%	-3,10%
ΣΥΝΟΛΟ	2.477.606.172,11	100,00%	2.208.744.400,75	100,00%	12,17%

**ΠΙΝΑΚΑΣ 21: ΑΝΑΛΥΣΗ ΕΞΟΔΩΝ ΑΣΦΑΛΙΣΕΩΝ ΖΩΗΣ (ποσά σε Ευρώ)**

ΣΤΟΙΧΕΙΑ ΕΞΟΔΩΝ ΑΣΦΑΛΙΣΕΩΝ ΖΩΗΣ	ΣΥΝΟΛΟ 2008	%	ΣΥΝΟΛΟ 2007	%	ΜΕΤΑΒΟΛΗ 2007-2008
ΑΣΦΑΛΙΣΤΙΚΕΣ ΑΠΟΖΗΜΙΩΣΕΙΣ (ΙΔΙΑ ΚΡΑΤΗΣΗ)	1.425.855.101,73	72,47%	1.226.651.926,45	79,84%	16,24%
ΛΟΙΠΕΣ ΑΣΦΑΛΙΣΤΙΚΕΣ ΠΡΟΒΛΕΨΕΙΣ	-6.659.904,79	-0,34%	-5.438.732,34	-0,35%	22,45%
ΠΡΟΜΗΘΕΙΕΣ ΠΑΡΑΓΩΓΗΣ & ΣΥΝΑΦΗ ΕΞΟΔΑ	548.421.859,67	27,87%	315.228.771,59	20,52%	73,98%
ΣΥΝΟΛΟ	1.967.617.056,61	100,00%	1.536.441.965,70	100,00%	28,06%



**ΠΙΝΑΚΑΣ 22: ΣΤΟΙΧΕΙΑ ΕΚΜΕΤΑΛΛΕΥΣΕΩΣ ΑΣΦΑΛΙΣΗΣ ΑΣΤΙΚΗΣ ΕΥΘΥΝΗΣ ΟΧΗΜΑΤΩΝ (ποσά σε Ευρώ)**

ΑΣΦΑΛΙΣΗ ΑΣΤΙΚΗΣ ΕΥΘΥΝΗΣ ΟΧΗΜΑΤΩΝ	ΣΥΝΟΛΟ 2008	ΣΥΝΟΛΟ 2007	ΜΕΤΑΒΟΛΗ 2007-2008
ΕΣΟΔΑ	1.198.956.639,20	1.219.095.121,35	-1,65%
ΕΞΟΔΑ	1.591.918.385,89	1.178.878.900,90	35,04%
ΤΕΧΝΙΚΟ ΑΠΟΤΕΛΕΣΜΑ ΑΣΦΑΛΙΣΗΣ ΑΣΤΙΚΗΣ ΕΥΘΥΝΗΣ ΟΧΗΜΑΤΩΝ	-392.961.746,69	40.216.220,45	-1077,12%

**ΠΙΝΑΚΑΣ 23: ΑΝΑΛΥΣΗ ΕΣΟΔΩΝ ΑΣΦΑΛΙΣΗΣ ΑΣΤΙΚΗΣ ΕΥΘΥΝΗΣ ΟΧΗΜΑΤΩΝ (ποσά σε Ευρώ)**

ΣΤΟΙΧΕΙΑ ΕΣΟΔΩΝ ΑΣΤΙΚΗΣ ΕΥΘΥΝΗΣ ΟΧΗΜΑΤΩΝ	ΣΥΝΟΛΟ 2008	%	ΣΥΝΟΛΟ 2007	%	ΜΕΤΑΒΟΛΗ 2007-2008
ΔΕΔΟΥΛΕΥΜΕΝΑ ΑΣΦΑΛΙΣΤΡΑ (ΙΔΙΑ ΚΡΑΤΗΣΗ)	923.898.310,29	77,06%	891.724.548,84	73,15%	3,61%
ΕΣΟΔΑ ΕΠΕΝΔΥΣΕΩΝ	42.973.518,39	3,58%	98.059.083,34	8,04%	-56,18%
ΜΗ ΡΕΥΣΤΟΠΟΙΗΘΕΙΣΕΣ ΥΠΕΡΑΞΙΕΣ	0,00	0,00%	0,00	0,00%	-
ΔΙΚΑΙΩΜΑΤΑ ΣΥΜΒΟΛΑΙΩΝ ΚΛΠ. ΕΣΟΔΑ	232.084.810,52	19,36%	229.311.489,17	18,81%	1,21%
ΣΥΝΟΛΟ	1.198.956.639,20	100,00%	1.219.095.121,35	100,00%	-1,65%

**ΠΙΝΑΚΑΣ 24: ΑΝΑΛΥΣΗ ΕΣΟΔΩΝ ΑΣΦΑΛΙΣΗΣ ΑΣΤΙΚΗΣ ΕΥΘΥΝΗΣ ΟΧΗΜΑΤΩΝ (ποσά σε Ευρώ)**

ΣΤΟΙΧΕΙΑ ΕΣΟΔΩΝ ΑΣΤΙΚΗΣ ΕΥΘΥΝΗΣ ΟΧΗΜΑΤΩΝ	ΣΥΝΟΛΟ 2008	%	ΣΥΝΟΛΟ 2007	%	ΜΕΤΑΒΟΛΗ 2007-2008
ΑΣΦΑΛΙΣΤΙΚΕΣ ΑΠΟΖΗΜΙΩΣΕΙΣ (ΙΔΙΑ ΚΡΑΤΗΣΗ)	1.282.376.387,24	80,56%	902.306.449,49	76,54%	42,12%
ΛΟΙΠΕΣ ΑΣΦΑΛΙΣΤΙΚΕΣ ΠΡΟΒΛΕΨΕΙΣ	26.875.751,51	1,69%	6.325.201,29	0,54%	324,90%
ΠΡΟΜΗΘΕΙΕΣ ΠΑΡΑΓΩΓΗΣ & ΣΥΝΑΦΗ ΕΣΟΔΑ	282.666.247,14	17,76%	270.247.250,12	22,92%	4,60%
ΣΥΝΟΛΟ	1.591.918.385,89	100,00%	1.178.878.900,90	100,00%	35,04%

**ΠΙΝΑΚΑΣ 25: ΣΤΟΙΧΕΙΑ ΕΚΜΕΤΑΛΛΕΥΣΕΩΣ ΛΟΙΠΩΝ ΑΣΦΑΛΙΣΕΩΝ ΖΗΜΙΩΝ (ποσά σε Ευρώ)**

ΛΟΙΠΕΣ ΑΣΦΑΛΙΣΕΙΣ ΖΗΜΙΩΝ	ΣΥΝΟΛΟ 2008	ΣΥΝΟΛΟ 2007	ΜΕΤΑΒΟΛΗ 2007-2008
ΕΣΟΔΑ	1.113.871.330,41	1.055.375.331,24	5,54%
ΕΞΟΔΑ	461.219.577,10	633.600.978,62	-27,21%
ΤΕΧΝΙΚΟ ΑΠΟΤΕΛΕΣΜΑ ΑΣΦΑΛΙΣΕΩΝ ΛΟΙΠΩΝ ΚΛΑΔΩΝ ΖΗΜΙΩΝ	652.651.753,31	421.774.352,62	54,74%

**ΠΙΝΑΚΑΣ 26: ΑΝΑΛΥΣΗ ΕΣΟΔΩΝ ΛΟΙΠΩΝ ΑΣΦΑΛΙΣΕΩΝ ΖΗΜΙΩΝ (ποσά σε Ευρώ)**

ΣΤΟΙΧΕΙΑ ΕΣΟΔΩΝ ΛΟΙΠΩΝ ΑΣΦΑΛΙΣΕΩΝ ΖΗΜΙΩΝ	ΣΥΝΟΛΟ 2008	%	ΣΥΝΟΛΟ 2007	%	ΜΕΤΑΒΟΛΗ 2007-2008
ΔΕΔΟΥΛΕΥΜΕΝΑ ΑΣΦΑΛΙΣΤΡΑ (ΙΔΙΑ ΚΡΑΤΗΣΗ)	870.391.922,70	78,14%	806.761.164,84	76,44%	7,89%
ΕΣΟΔΑ ΕΠΕΝΔΥΣΕΩΝ	38.290.935,67	3,44%	57.729.148,84	5,47%	-33,67%
ΜΗ ΡΕΥΣΤΟΠΟΙΗΘΕΙΣΕΣ ΥΠΕΡΑΞΙΕΣ	0,00	0,00%	0,00	0,00%	-
ΔΙΚΑΙΩΜΑΤΑ ΣΥΜΒΟΛΑΙΩΝ ΚΛΠ. ΕΣΟΔΑ	205.188.472,04	18,42%	190.885.017,56	18,09%	7,49%
ΣΥΝΟΛΟ	1.113.871.330,41	100,00%	1.055.375.331,24	100,00%	5,54%

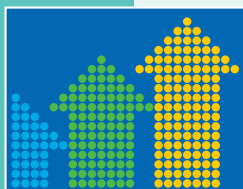
**ΠΙΝΑΚΑΣ 27: ΑΝΑΛΥΣΗ ΕΣΟΔΩΝ ΛΟΙΠΩΝ ΑΣΦΑΛΙΣΕΩΝ ΖΗΜΙΩΝ (ποσά σε Ευρώ)**

ΣΤΟΙΧΕΙΑ ΕΣΟΔΩΝ ΛΟΙΠΩΝ ΑΣΦΑΛΙΣΕΩΝ ΖΗΜΙΩΝ	ΣΥΝΟΛΟ 2008	%	ΣΥΝΟΛΟ 2007	%	ΜΕΤΑΒΟΛΗ 2007-2008
ΑΣΦΑΛΙΣΤΙΚΕΣ ΑΠΟΖΗΜΙΩΣΕΙΣ (ΙΔΙΑ ΚΡΑΤΗΣΗ)	158.266.284,30	34,31%	359.753.080,44	56,78%	-56,01%
ΛΟΙΠΕΣ ΑΣΦΑΛΙΣΤΙΚΕΣ ΠΡΟΒΛΕΨΕΙΣ	2.283.619,34	0,50%	-56.206,66	-0,01%	-4162,90%
ΠΡΟΜΗΘΕΙΕΣ ΠΑΡΑΓΩΓΗΣ & ΣΥΝΑΦΗ ΕΣΟΔΑ	300.669.673,46	65,19%	273.904.104,84	43,23%	9,77%
ΣΥΝΟΛΟ	461.219.577,10	100,00%	633.600.978,62	100,00%	-27,21%

**ΠΙΝΑΚΑΣ 28: ΟΙΚΟΝΟΜΙΚΑ ΣΤΟΙΧΕΙΑ ΑΣΦΑΛΙΣΤΙΚΩΝ ΕΠΙΧΕΙΡΗΣΕΩΝ**

ΕΤΟΣ	ΙΔΙΑ ΚΕΦΑΛΑΙΑ	ΕΤΗΣΙΑ ΜΕΤΑΒΟΛΗ	ΣΥΝΟΛΟ ΕΝΕΡΓΗΤΙΚΟΥ	ΕΤΗΣΙΑ ΜΕΤΑΒΟΛΗ	ΚΕΡΔΗ ΧΡΗΣΕΩΣ (ΠΡΟ ΦΟΡΩΝ)	ΕΤΗΣΙΑ ΜΕΤΑΒΟΛΗ
2000	1.447,6	20,28%	7.839,4	8,30%	167,6	-51,76%
2001	1.281,3	-11,49%	7.939,0	1,27%	5,7	-96,59%
2002	1.153,0	-10,01%	8.377,0	5,52%	-202,0	-3637,08%
2003	1.538,4	33,42%	9.577,1	14,33%	104,5	-151,75%
2004	1.675,6	8,92%	10.600,3	10,68%	-62,9	-160,14%
2005	1.873,7	11,82%	11.926,8	12,51%	124,3	-297,77%
2006	2.095,4	11,83%	13.445,6	12,74%	179,1	44,02%
2007	2.048,4	-2,24%	14.937,6	11,10%	103,1	-42,43%
2008	1.573,9	-23,16%	14.689,8	-1,66%	-491,7	-576,93%

(ΤΑ ΠΟΣΑ ΕΙΝΑΙ ΣΕ ΕΚΑΤΟΜΜΥΡΙΑ ΕΥΡΩ)



**ΠΙΝΑΚΑΣ 29: ΣΥΝΟΛΟ ΑΣΦΑΛΙΣΤΙΚΩΝ ΠΡΟΒΛΕΨΩΝ**

ΕΤΟΣ	ΑΣΦΑΛΙΣΕΩΝ ΖΩΗΣ	ΕΤΗΣΙΑ ΑΥΞΗΣΗ	ΑΣΦΑΛΙΣΕΩΝ ΖΗΜΙΩΝ	ΕΤΗΣΙΑ ΑΥΞΗΣΗ	ΣΥΝΟΛΟ	ΕΤΗΣΙΑ ΑΥΞΗΣΗ
2000	3.241,8	-0,51%	1.667,2	14,48%	4.909,0	4,12%
2001	3.374,6	4,10%	1.726,4	3,55%	5.101,0	3,91%
2002	3.603,4	6,78%	1.968,1	14,00%	5.571,5	9,22%
2003	3.933,9	9,17%	2.227,5	13,18%	6.161,4	10,59%
2004	4.274,1	8,65%	2.398,9	7,69%	6.673,0	8,30%
2005	4.684,4	9,60%	2.555,6	6,53%	7.240,0	8,50%
2006	5.243,3	11,93%	2.717,1	6,32%	7.960,4	9,95%
2007	5.814,2	10,89%	2.987,3	9,94%	8.801,5	10,57%
2008	6.351,6	9,24%	3.381,1	13,19%	9.732,8	10,58%

(ΤΑ ΠΟΣΑ ΕΙΝΑΙ ΣΕ ΕΚΑΤΟΜΜΥΡΙΑ ΕΥΡΩ)

**ΠΙΝΑΚΑΣ 30: ΣΥΝΘΕΣΗ ΕΠΕΝΔΥΣΕΩΝ ΑΣΦΑΛΙΣΤΙΚΩΝ ΕΠΙΧΕΙΡΗΣΕΩΝ (ποσά σε Ευρώ)**

	ΕΠΕΝΔΥΣΕΙΣ 2008	2008 % ΣΥΝΘΕΣΗ	ΕΠΕΝΔΥΣΕΙΣ 2007	2007 % ΣΥΝΘΕΣΗ	ΕΠΕΝΔΥΣΕΙΣ 2006	2006 % ΣΥΝΘΕΣΗ	ΕΠΕΝΔΥΣΕΙΣ 2005	2005 % ΣΥΝΘΕΣΗ
ΑΚΙΝΗΤΑ	1.205.266.269,50	13,08%	1.051.047.993,63	11,27%	1.063.264.201,78	12,78%	966.930.102,56	12,70%
ΣΥΜΜΕΤΟΧΕΣ ΣΕ ΣΥΝΔΕΔΕΜΕΝΕΣ ΕΠΙΧΕΙΡΗΣΕΙΣ	232.913.537,15	2,53%	316.578.257,68	3,39%	478.326.788,19	5,75%	509.712.065,93	6,69%
ΜΕΤΟΧΕΣ & ΜΕΡΙΔΙΑ ΚΛΠ. ΤΙΤΛΟΙ ΜΕΤΑΒΛΗΤΗΣ ΑΠΟΔΟΣΗΣ	1.188.791.689,34	12,90%	1.585.579.557,49	17,00%	1.349.850.832,58	16,23%	1.391.687.836,22	18,28%
ΟΜΟΛΟΓΙΕΣ ΚΛΠ. ΤΙΤΛΟΙ ΣΤΑΘΕΡΗΣ ΑΠΟΔΟΣΗΣ	5.099.559.612,25	55,36%	4.806.421.944,37	51,54%	4.425.589.358,03	53,21%	3.728.853.405,20	48,97%
ΛΟΙΠΕΣ ΕΠΕΝΔΥΣΕΙΣ	1.485.839.664,74	16,13%	1.565.769.857,52	16,79%	999.874.684,07	12,02%	1.017.279.581,67	13,36%
<b>ΣΥΝΟΛΟ</b>	<b>9.212.370.772,98</b>	<b>100,00%</b>	<b>9.325.397.610,69</b>	<b>100,00%</b>	<b>8.316.905.864,65</b>	<b>100,00%</b>	<b>7.614.462.991,58</b>	<b>100,00%</b>

**ΠΙΝΑΚΑΣ 31: ΜΕΤΑΒΟΛΗ ΕΠΕΝΔΥΣΕΩΝ ΑΣΦΑΛΙΣΤΙΚΩΝ ΕΠΙΧΕΙΡΗΣΕΩΝ (ποσά σε Ευρώ)**

	ΕΠΕΝΔΥΣΕΙΣ 2008	2008-2007 % ΜΕΤΑΒΟΛΗ	ΕΠΕΝΔΥΣΕΙΣ 2007	2007-2006 % ΜΕΤΑΒΟΛΗ	ΕΠΕΝΔΥΣΕΙΣ 2006	2006-2005 % ΜΕΤΑΒΟΛΗ	ΕΠΕΝΔΥΣΕΙΣ 2005
ΑΚΙΝΗΤΑ	1.205.266.269,50	14,67%	1.051.047.993,63	-1,15%	1.063.264.201,78	9,96%	966.930.102,56
ΣΥΜΜΕΤΟΧΕΣ ΣΕ ΣΥΝΔΕΔΕΜΕΝΕΣ ΕΠΙΧΕΙΡΗΣΕΙΣ	232.913.537,15	-26,43%	316.578.257,68	-33,82%	478.326.788,19	-6,16%	509.712.065,93
ΜΕΤΟΧΕΣ & ΜΕΡΙΔΙΑ ΚΛΠ. ΤΙΤΛΟΙ ΜΕΤΑΒΛΗΤΗΣ ΑΠΟΔΟΣΗΣ	1.188.791.689,34	-25,02%	1.585.579.557,49	17,46%	1.349.850.832,58	-3,01%	1.391.687.836,22
ΟΜΟΛΟΓΙΕΣ ΚΛΠ. ΤΙΤΛΟΙ ΣΤΑΘΕΡΗΣ ΑΠΟΔΟΣΗΣ	5.099.559.612,25	6,10%	4.806.421.944,37	8,61%	4.425.589.358,03	18,68%	3.728.853.405,20
ΛΟΙΠΕΣ ΕΠΕΝΔΥΣΕΙΣ	1.485.839.664,74	-5,10%	1.565.769.857,52	56,60%	999.874.684,07	-1,71%	1.017.279.581,67
<b>ΣΥΝΟΛΟ</b>	<b>9.212.370.772,98</b>	<b>-1,21%</b>	<b>9.325.397.610,69</b>	<b>12,13%</b>	<b>8.316.905.864,65</b>	<b>9,23%</b>	<b>7.614.462.991,58</b>

**ΠΙΝΑΚΑΣ 32: ΑΠΟΤΕΛΕΣΜΑΤΑ ΧΡΗΣΕΩΣ - ΣΥΝΟΛΟ ΑΣΦΑΛΙΣΤΙΚΩΝ ΕΠΙΧΕΙΡΗΣΕΩΝ (ποσά σε Ευρώ)**

	2008	2007	% ΜΕΤΑΒΟΛΗ 2008-2007
<b>ΑΠΟΤΕΛΕΣΜΑΤΑ ΕΚΜΕΤΑΛΛΕΥΣΕΩΣ</b>			
Τεχνικό αποτέλεσμα ασφαλίσεων ζωής	509.989.115,50	672.302.435,05	-24,14%
Τεχνικό αποτέλεσμα ασφαλίσεων αστικής ευθύνης οχημάτων	-392.961.746,69	40.216.220,45	-1077,12%
Τεχνικό αποτέλεσμα ασφαλίσεων λοιπών κλάδων ζημιών	652.651.753,31	421.774.352,62	54,74%
<b>Συνολικά Αποτελέσματα (Κέρδη/Ζημίες) Εκμεταλλεύσεως</b>	<b>769.679.122,12</b>	<b>1.134.293.008,12</b>	<b>-32,14%</b>
Μείον Γενικά Έξοδα	1.261.352.887,69	1.031.201.274,36	22,32%
<b>ΚΑΘΑΡΑ ΑΠΟΤΕΛΕΣΜΑΤΑ ΧΡΗΣΕΩΣ (προ φόρων)</b>	<b>-491.673.765,57</b>	<b>103.091.733,76</b>	<b>-576,93%</b>
Μείον Φόροι	89.440.913,42	65.697.861,85	36,14%
<b>ΚΑΘΑΡΑ ΑΠΟΤΕΛΕΣΜΑΤΑ ΧΡΗΣΕΩΣ (μετά τη φορολογία)</b>	<b>-581.114.678,99</b>	<b>37.393.871,91</b>	<b>-1654,04%</b>











Ένωση Ασφαλιστικών Εταιριών Ελλάδος

ΞΕΝΟΦΩΝΤΟΣ 10 • 105 57 ΑΘΗΝΑ • ΤΗΛ. 210.33.34.100 • FAX: 210.33.34.149