

## 1. ΕΙΣΑΓΩΓΗ

Κατά τη διάρκεια του οικονομικού έτους 2004 στον Κλάδο ασφάλισης «**7.(16) Μεταφερομένων Εμπορευμάτων**» παρουσίασαν δραστηριότητα 55 Ασφαλιστικές Επιχειρήσεις (εκ των οποίων οι 48 με τη μορφή της Ανωνύμου Ασφαλιστικής Εταιρίας και οι 7 με τη μορφή του Υποκαταστήματος αλλοδαπής Ασφαλιστικής Εταιρίας).

Η καταγραφείσα παραγωγή ασφαλιστρών του Κλάδου για το 2004 ανήλθε στα 40,86 εκατ. ευρώ έναντι 40,12 εκατ. ευρώ το 2003, παρουσιάζοντας αύξηση της τάξης του 1,84%. Ως εκ τούτου η συμμετοχή του κλάδου «Μεταφερομένων Εμπορευμάτων» στο σύνολο των ασφαλιστρών Γενικών Κλάδων ανήλθε σε ποσοστό 2,16% το 2004 έναντι 2,23% το έτος 2003.

Η εξέλιξη της παραγωγής ασφαλιστρών του Κλάδου Μεταφερομένων Εμπορευμάτων τα τελευταία χρόνια αναλυτικά, καθώς και η συμμετοχή του στο σύνολο των ασφαλιστρών Γενικών Κλάδων, παρουσιάζεται στον πίνακα που ακολουθεί.

ΚΛΑΔΟΣ ΑΣΦΑΛΙΣΗΣ 7: ΜΕΤΑΦΕΡΟΜΕΝΑ ΕΜΠΟΡΕΥΜΑΤΑ			
ΣΥΝΟΛΙΚΗ ΠΑΡΑΓΩΓΗ ΑΣΦΑΛΙΣΤΡΩΝ			
ΕΤΟΣ	ΑΣΦΑΛΙΣΤΡΑ	ΕΤΗΣΙΑ ΜΕΤΑΒΟΛΗ	ΣΥΜΜΕΤΟΧΗ ΣΤΙΣ ΑΣΦΑΛΙΣΕΙΣ ΖΗΜΙΩΝ
1996	28.481.634,63		1,94%
1997	28.935.267,08	1,59%	3,49%
1998	28.944.498,03	0,03%	3,21%
1999	31.971.419,01	10,46%	3,05%
2000	40.499.344,65	26,67%	3,34%
2001	39.425.038,40	-2,65%	2,93%
2002	39.943.256,48	1,31%	2,52%
2003	40.123.199,41	0,45%	2,23%
2004	40.860.682,51	1,84%	2,16%



Από τα ανωτέρω στοιχεία είναι εμφανές ότι ο κλάδος «Μεταφερομένων Εμπορευμάτων» παρουσιάζει γενικά ανοδική πορεία τα τελευταία χρόνια. Αν δε λάβουμε υπόψη ότι το σύνολο των Γενικών Κλάδων ακολουθεί μια αυξητική τάση, η οποία συνεχίζεται και το 2004, φαίνεται ότι και η δυναμική εξέλιξη του Κλάδου «Μεταφερομένων Εμπορευμάτων» θα συνεχιστεί και αυτή.

Η κατανομή ασφαλίσεων του Κλάδου, μεταξύ των Ασφαλιστικών Επιχειρήσεών μας, δίνει μια ευρεία διασπορά : οι 5 πρώτες εταιρίες σε παραγωγή ασφαλίσεων συγκεντρώνουν το 48,5% των ασφαλίσεων του Κλάδου, οι 10 πρώτες το 73,2%, οι 15 πρώτες το 83,9% και οι 20 πρώτες το 89,5%. Μία Εταιρία ξεπερνά το 10% της ποσοστιαίας συμμετοχής επί των ασφαλίσεων του Κλάδου.

## 2. Η ΕΡΕΥΝΑ ΤΟΥ ΚΛΑΔΟΥ ΓΙΑ ΤΟ ΕΤΟΣ 2004

Κατά τη διάρκεια της προηγούμενης χρονιάς, η **Επιτροπή Μεταφορών** της Ένωσης απευθύνθηκε στις Εταιρίες – Μέλη για την άντληση στατιστικών στοιχείων σχετικών με τη λειτουργία του κλάδου, σε δύο επίπεδα.

- Σε πρώτο επίπεδο, ζητήθηκε η καταγραφή των οικονομικών στοιχείων του Κλάδου (ασφάλιστρα, ζημίες, αποζημιώσεις, αποθέματα κ.ά.) που αφορούν στο **ημερολογιακό έτος 2004** (1.1 – 31.12.2004) και παρουσιάζονται στο **πρώτο μέρος** της ανάλυσης που ακολουθεί.

Ο σκοπός του πρώτου μέρους είναι να χαρτογραφηθεί ο Κλάδος και να εξαχθούν ορισμένοι δείκτες, **με βάση τη λογιστική απεικόνιση** των στοιχείων.

- Σε δεύτερο επίπεδο, ζητήθηκε η ανάλυση των ασφαλιστρών και των ζημιών (πλήθος και ποσά), σύμφωνα με το **έτος έκδοσης των ασφαλιστηρίων συμβολαίων** (underwriting year) για την οκταετία 1997 – 2004, αρχής γενομένης από τα συμβόλαια του έτους 1997, που παρουσιάζονται στο **δεύτερο μέρος** της ανάλυσης.

Σκοπός της προσέγγισης αυτής ήταν να καταγραφεί το πραγματικό κόστος ζημίας, **έτσι όπως αυτό διαμορφώνεται μέσα σε μία οκταετία** και να υπολογισθεί το ορθό ποσοστό ζημίας (loss ratio) που προκύπτει από τη λειτουργία του Κλάδου, το οποίο παρουσιάζεται στην ανάλυση του δευτέρου μέρους.

Επίσης με την ίδια μορφή ζητήθηκε και η ανάλυση των επανεισπράξεων (πλήθος και ποσά) για την εξαετία 1997 – 2004, με σκοπό να υπολογισθεί το ποσοστό επανεισπράξης και η μέση επανεισπράξη σε σχέση με τις πληρωμές του αντιστοίχου έτους. Όμως η μη επαρκής ανταπόκριση των Εταιριών στο ερωτηματολόγιο αυτό, δεν βοηθά στην παροχή στοιχείων και την εξαγωγή ορθών συμπερασμάτων σχετικά με τις επανεισπράξεις.

**Συνολικά απάντησαν στα ερωτηματολόγια 34 Εταιρίες – Μέλη, των οποίων η παραγωγή ασφαλιστρών συμμετέχει σε ποσοστό 82,91% περίπου στο σύνολο της παραγωγής του κλάδου «Μεταφερομένων Εμπορευμάτων».**

Στις ενότητες που ακολουθούν, αποτυπώνονται συγκεντρωτικά οι απαντήσεις των Εταιριών στα ερωτηματολόγια της Ένωσης.

***ΜΕΡΟΣ ΠΡΩΤΟ***

**ΔΕΙΚΤΕΣ ΜΕ ΒΑΣΗ ΣΤΟΙΧΕΙΑ  
ΟΙΚΟΝΟΜΙΚΟΥ ΕΤΟΥΣ 2004**

## A. ΓΕΝΙΚΑ ΣΤΟΙΧΕΙΑ ΟΙΚΟΝΟΜΙΚΟΥ ΕΤΟΥΣ 2004

Στον **πίνακα Α**, στη σελίδα που ακολουθεί, καταγράφονται **τα οικονομικά στοιχεία των 34 Εταιριών** που απάντησαν **ολοκληρωμένα** στην πρώτη ενότητα του ερωτηματολογίου, αναφορικά με τα μεγέθη του ημερολογιακού έτους 2004.

Σημειωτέον ότι όλα τα μεγέθη αναφέρονται στον Κλάδο ασφάλισης «**Μεταφερομένων Εμπορευμάτων**» και **δεν περιλαμβάνουν στοιχεία για τις καλύψεις αστικής ευθύνης μεταφορέα – διαμεταφορέα**, συνεπώς δεν συγκρίνονται τα παρουσιαζόμενα στοιχεία της μελέτης με τα στοιχεία ολόκληρου του Κλάδου.

Τα **εγγεγραμμένα ασφάλιστρα** από πρωτασφαλίσεις έτους 2004 των Εταιριών που απάντησαν ολοκληρωμένα, έφθασαν τα 32,59 εκατ. ευρώ και τα αντίστοιχα **δικαιώματα συμβολαίων** τα 4,67 εκατ. ευρώ.

Εντός του έτους 2004 καταβλήθηκαν 10,80 εκατ. ευρώ για **αποζημιώσεις**, ανεξαρτήτως του έτους δηλώσεως της ζημιάς, συμπεριλαμβανομένων των εξόδων της ζημιάς (κόστος φακέλου).

Το **πλήθος των πληρωθεισών ζημιών** εντός του 2004 έφθασε στις 5.042, ενώ το **πλήθος των εκκρεμών ζημιών** στο τέλος του 2004 ανέρχονταν στις 4.274.

Τέλος, οι εγγεγραμμένες **προμήθειες** των εργασιών έτους 2004, ανήλθαν στα 8,7 εκατ. ευρώ.

## B. ΔΕΙΚΤΕΣ ΟΙΚΟΝΟΜΙΚΟΥ ΕΤΟΥΣ 2004

Από τα συνολικά μεγέθη του Κλάδου που καταγράφηκαν στην προηγούμενη ενότητα, μπορούν να υπολογισθούν δείκτες (είτε σαν ποσοστό είτε σαν μέσο ποσό) που αποτυπώνουν την εικόνα του Κλάδου σε συγκρίσιμη μορφή.

Στον **πίνακα Β**, στη σελίδα που ακολουθεί, **υπολογίζονται οι δείκτες** που εξάγονται από τα απόλυτα μεγέθη του προηγούμενου πίνακα.

Ο πιο σημαντικός δείκτης, είναι το **ποσοστό ζημιάς (loss ratio)** επί των δεδουλευμένων ασφαλίσεων της χρήσεως (συμπεριλαμβανομένου και του δικαιώματος συμβολαίου) το οποίο έφθασε στο 25,9% για το οικονομικό έτος 2004, έναντι 23,4% του οικονομικού έτους 2003.

Το **ποσοστό δικαιώματος συμβολαίου** επί των εγγεγραμμένων ασφαλίσεων ανήλθε στο 14,3%, ενώ οι **εγγεγραμμένες προμήθειες** ανήλθαν στο 26,8% επί των εγγεγραμμένων ασφαλίσεων, έναντι 25,9% του έτους 2003.

Η **μέση πληρωθείσα ζημία** για το έτος 2004 (ανεξαρτήτως του έτους δηλώσεως της ζημιάς) έφθασε στα **2.143 ευρώ**, ενώ αντίστοιχα η **μέση εκκρεμής ζημία** στο τέλος του 2004 έφθασε στα **4.105 ευρώ**.

## Α. ΑΝΑΛΥΣΗ ΑΠΟΤΕΛΕΣΜΑΤΩΝ ΑΝΑ ΟΙΚΟΝΟΜΙΚΟ ΕΤΟΣ

**ΕΞΕΤΑΖΟΜΕΝΗ ΠΕΡΙΟΔΟΣ**  
ΑΠΟ 1.1.2000 ΕΩΣ 31.12.2004

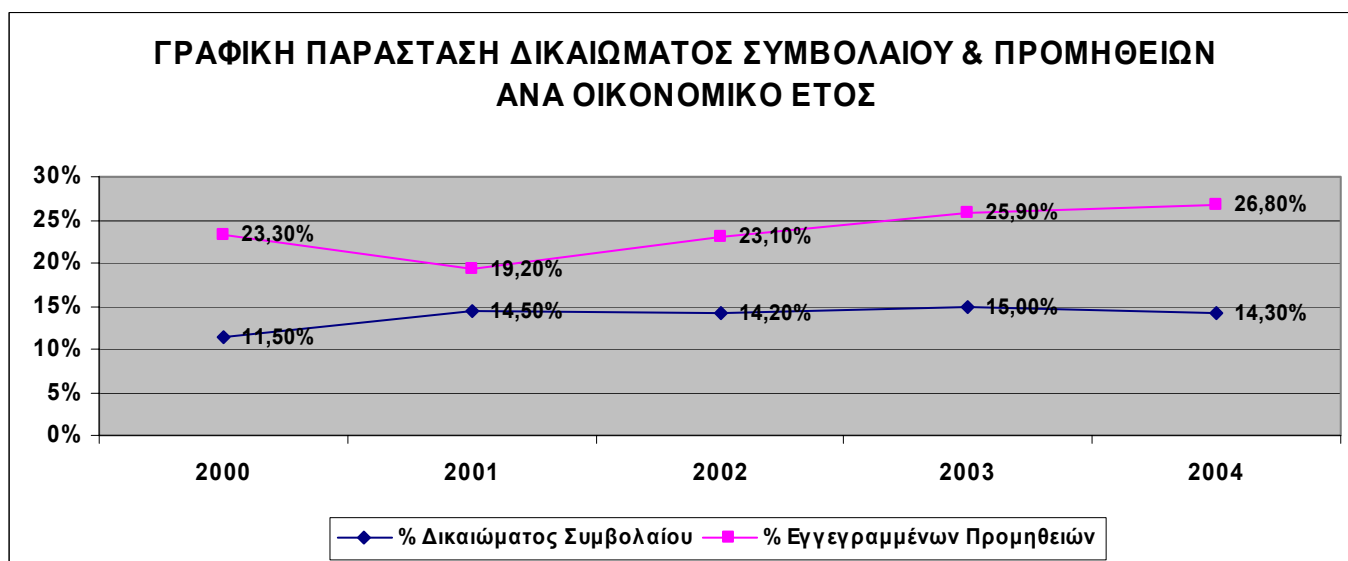
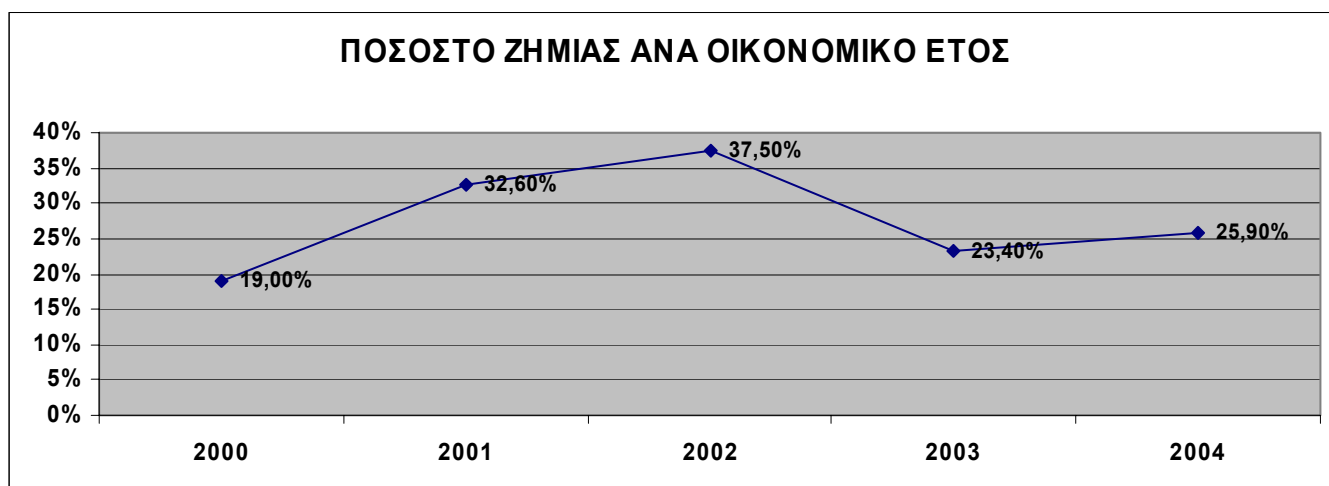
### ΠΙΝΑΚΑΣ Α: ΓΕΝΙΚΑ ΣΤΟΙΧΕΙΑ ΟΙΚΟΝΟΜΙΚΩΝ 2000-2004

						% ΜΕΤΑΒΟΛΗ				
		2004	2003	2002	2001	2000	2003/2004	2002/2003	2001/2002	2000/2001
A.	Εγγεγραμμένα Ασφάλιστρα	32.598.643,09	31.959.414,97	32.378.977,55	31.733.651,82	26.890.190,10	2,00%	-1,30%	2,03%	18,01%
B.	Απόθεμα μη Δεδουλευμένων Ασφαλιστρών Τρέχουσας χρήσης	7.731.229,63	7.573.045,93	8.039.342,93	7.280.842,21	5.722.884,33	2,09%	-5,80%	10,42%	27,22%
Γ.	Απόθεμα μη Δεδουλευμένων Ασφαλιστρών Προηγούμενης χρήσης	7.411.779,88	7.368.189,95	7.399.878,29	7.042.057,30	4.900.782,10	0,59%	-0,43%	5,08%	43,69%
Δ.	Ποσόν Πληρωθεισών Ζημιών Τρέχουσας Περιόδου	10.806.945,78	13.208.814,51	10.111.895,53	11.475.194,01	13.047.066,65	-18,18%	30,63%	-11,88%	-12,05%
Ε.	Πλήθος Πληρωθεισών Ζημιών Τρέχουσας Περιόδου	5.042,00	4.186	4.949	5.220	3.937	20,45%	-15,42%	-5,19%	32,59%
ΣΤ.	Απόθεμα Εκκρεμών Ζημιών Τρέχουσας Περιόδου	17.544.933,88	13.388.886,18	23.475.263,78	21.689.873,17	175.005.236,48	31,04%	-42,97%	8,23%	-87,61%
Ζ.	Απόθεμα Εκκρεμών Ζημιών Προηγούμενης Περιόδου	18.780.486,44	23.039.991,33	19.965.741,07	21.406.467,21	26.004.978,16	-18,49%	15,40%	-6,73%	-17,68%
Η.	Πλήθος Εκκρεμών Ζημιών Τρέχουσας Περιόδου	4.274,00	3.731	3.983	4.578	3.088	14,55%	-6,33%	-13,00%	48,25%
Θ.	Πλήθος Εκκρεμών Ζημιών Προηγούμενης Περιόδου	4.041,00	4.143	4.100	4.275	2.874	-2,46%	1,05%	-4,09%	48,75%
Ι.	Δικαιώματα Συμβολαίων Περιόδου	4.670.100,54	4.784.358,52	4.597.141,04	4.592.484,41	3.096.271,96	-2,39%	4,07%	0,10%	48,32%
ΙΑ.	Εγγεγραμμένες Προμήθειες Περιόδου	8.721.430,98	8.266.301,51	7.477.612,07	6.106.224,34	6.266.858,79	5,51%	10,55%	22,46%	-2,56%

**Σημείωση :** Όλα τα μεγέθη αναφέρονται στον Κλάδο Ασφάλισης Μεταφερομένων Εμπορευμάτων και δεν περιλαμβάνονται οι καλύψεις αστικής ευθύνης του μεταφορέα – διαμεταφορέα.

**ΠΙΝΑΚΑΣ Β**  
**ΕΞΑΓΟΜΕΝΟΙ ΔΕΙΚΤΕΣ ΟΙΚΟΝΟΜΙΚΩΝ ΕΤΩΝ 2000-2004**

		2004	2003	2002	2001	2000
1.	Ποσοστό Ζημιάς(LR)	25,90%	23,40%	37,50%	32,60%	19,00%
2.	Μέση πληρωθείσα Ζημιά	2.143,38	3.155,47	2.043,22	2.198,31	3.313,96
3.	Μέση Εκκρεμής ζημιά	4.105,40	4.928,67	5.893,86	4.737,85	5.668,79
4.	% Δικαιώματος Συμβολαίου	14,30%	15,00%	14,20%	14,50%	11,50%
5.	% Εγγεγραμμένων Προμηθειών	26,80%	25,90%	23,10%	19,20%	23,30%



***ΜΕΡΟΣ ΔΕΥΤΕΡΟ***

**ΔΕΙΚΤΕΣ ΜΕ ΒΑΣΗ ΣΤΟΙΧΕΙΑ  
ΑΝΑ ΑΣΦΑΛΙΣΤΙΚΟ ΕΤΟΣ  
ΠΕΡΙΟΔΟΥ 1997 - 2004**



## **Γ. ΑΝΑΛΥΣΗ ΑΣΦΑΛΙΣΤΡΩΝ – ΖΗΜΙΩΝ ΑΝΑ ΑΣΦΑΛΙΣΤΙΚΟ ΕΤΟΣ (UNDERWRITING YEAR)**

Για την καταγραφή της εξέλιξης των ασφαλιστρών και των ζημιών **αναλόγως του έτους του ασφαλιστηρίου συμβολαίου** (underwriting year), χρησιμοποιήθηκαν τα στοιχεία **22 Εταιριών** που θεωρήθηκαν ομοιογενή και συγκρίσιμα.

Τα στοιχεία αυτά παρουσιάζονται με δύο τρόπους : με τον **λογιστικό** τρόπο (πίνακες Α και Β που ακολουθούν) και τον **ασφαλιστικό** τρόπο (πίνακες Γ, Δ, Ε, ΣΤ, Ζ, Η, Θ, Ι και ΙΑ), έτσι ώστε να καταστεί δυνατόν να συγκριθεί το ποσοστό ζημίας (loss ratio) και με τους δύο τρόπους και να εξαχθούν τα σωστά συμπεράσματα, λαμβάνοντας υπόψη ότι **δεν έχει αποτυπωθεί για το έτος 2004 η πλήρης εικόνα της εξέλιξης των ζημιών με τον λογιστικό τρόπο.**

Σύμφωνα με την ανάλυση ανά underwriting year με τη μέθοδο των τριγώνων (ladder method), προκύπτει ότι το τελικό ποσοστό ζημίας (loss ratio) για το ασφαλιστικό έτος 2004 ανήλθε στο 45,25%, ενώ το αντίστοιχο ποσοστό ζημίας του οικονομικού έτους 2003 των αντίστοιχων Εταιριών είναι 42,82%.

Το συνολικό ποσοστό ζημίας (loss ratio) της οκταετίας 1997 – 2004, με βάση τα ασφαλιστικά έτη, ανέρχεται στο 47,59% έναντι της οκταετίας 1996 – 2003 που ανερχόταν στο 55,97%.

Το μέσο κόστος ζημίας για το ασφαλιστικό έτος 2004, ανήλθε στα 2.812,71 ευρώ, ενώ το αντίστοιχο μέσο κόστος ζημίας της οκταετίας 1997 – 2004 ανήλθε στα 3.269,64 ευρώ.

## ΑΝΑΛΥΣΗ ΚΙΝΔΥΝΟΥ "CARGO" ΑΝΑ ΑΣΦΑΛΙΣΤΙΚΟ ΕΤΟΣ (UNDERWRITING YEAR)

(ΑΠΟΤΕΛΕΣΜΑΤΑ 25 ΕΤΑΙΡΙΩΝ – ΜΕΛΩΝ)

ΠΙΝΑΚΑΣ Γ: ΑΣΦΑΛΙΣΤΡΑ ΑΝΑ ΕΤΟΣ ΕΚΔΟΣΗΣ ΑΣΦΑΛΙΣΤΗΡΙΩΝ ΣΥΜΒΟΛΑΙΩΝ

ΕΤΟΣ ΚΑΤΑΧΩΡΗΣΗΣ ΑΣΦΑΛΙΣΤΡΩΝ							
1997	1998	1999	2000	2001	2002	2003	2004
15.467.196,98	16.416.976,13	19.962.890,68	25.095.961,73	26.047.661,18	26.606.434,77	27.850.561,96	27.202.846,63
	6,14%	21,60%	25,71%	3,79%	2,15%	4,68%	-2,33%

Αύξηση Ασφαλίστρων Οκταετίας : **75,87%**

### ΓΡΑΦΙΚΗ ΠΑΡΑΣΤΑΣΗ ΑΣΦΑΛΙΣΤΡΩΝ



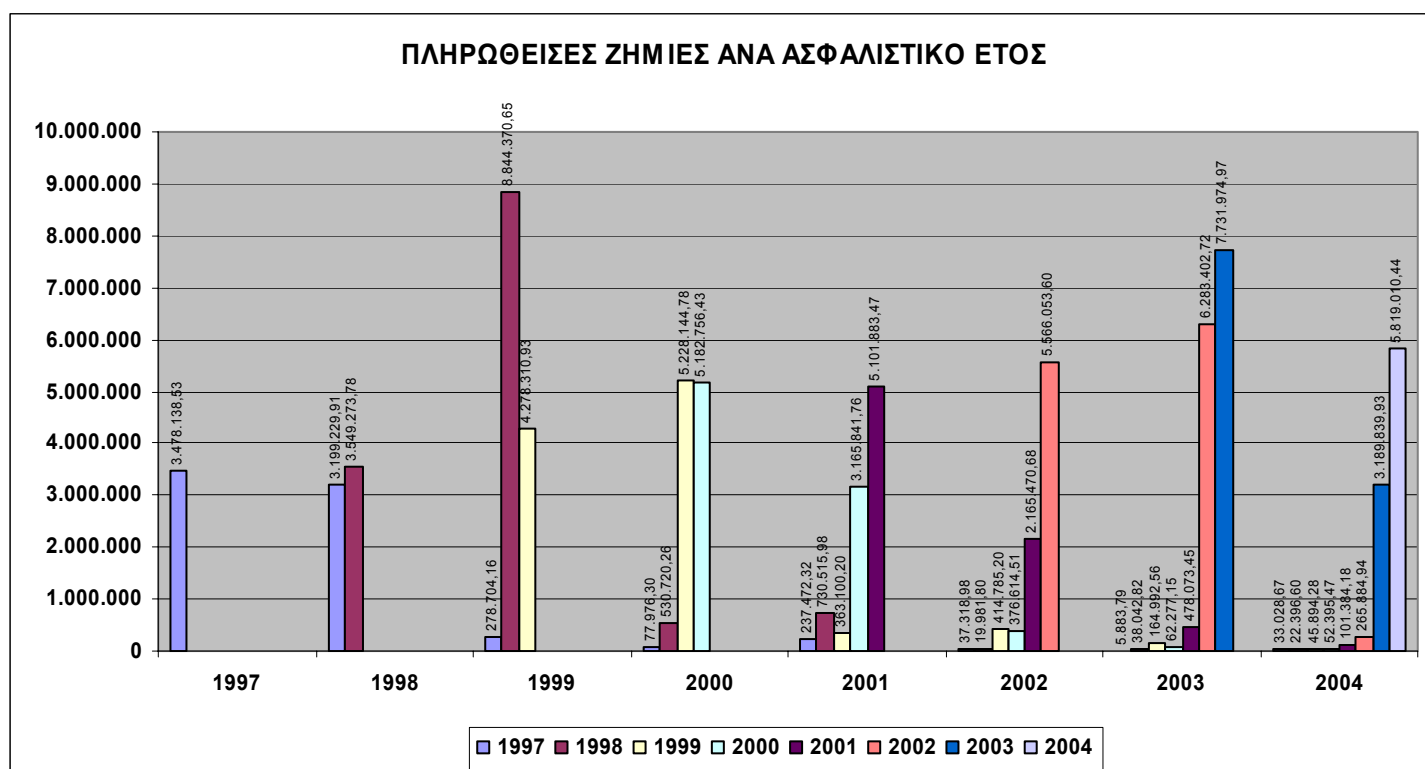
Τα ασφάλιστρα της οκταετίας παρουσιάζουν μια αύξηση της τάξης του 75,87%. Θα πρέπει να παρατηρήσουμε ότι αυτή είναι μικρή σε σχέση με τη συνολική αύξηση των ασφαλίσεων κατά ζημιών.

**ΠΙΝΑΚΑΣ Δ : ΠΟΣΑ ΠΛΗΡΩΘΕΙΣΩΝ ΖΗΜΙΩΝ**

**ΑΝΑΠΤΥΞΗ ΠΛΗΡΩΘΕΙΣΩΝ ΖΗΜΙΩΝ ΑΝΑ ΕΤΟΣ ΕΚΔΟΣΗΣ ΤΩΝ ΑΣΦΑΛΙΣΤΗΡΙΩΝ ΣΥΜΒΟΛΑΙΩΝ**

ΠΛΗΡΩΘΕΙΣΕΣ ΑΠΟΖΗΜΙΩΣΕΙΣ								
	1997	1998	1999	2000	2001	2002	2003	2004
1997	3.478.138,53	3.199.229,91	278.704,16	77.976,30	237.472,32	37.318,98	5.883,79	33.028,67
1998		3.549.273,78	8.844.370,65	530.720,26	730.515,98	19.981,80	38.042,82	22.396,60
1999			4.278.310,93	5.228.144,78	363.100,20	414.785,20	164.992,56	45.894,28
2000				5.182.756,43	3.165.841,76	376.614,51	62.277,15	52.395,47
2001					5.101.883,47	2.165.470,68	478.073,45	101.384,18
2002						5.566.053,60	6.283.402,72	265.884,94
2003							7.731.974,97	3.189.839,93
2004								5.819.010,44

Η ανάπτυξη γίνεται σύμφωνα με το έτος που καταβλήθηκε η αποζημίωση, σε συνδυασμό με το έτος έκδοσης του ασφαλιστηρίου συμβολαίου.

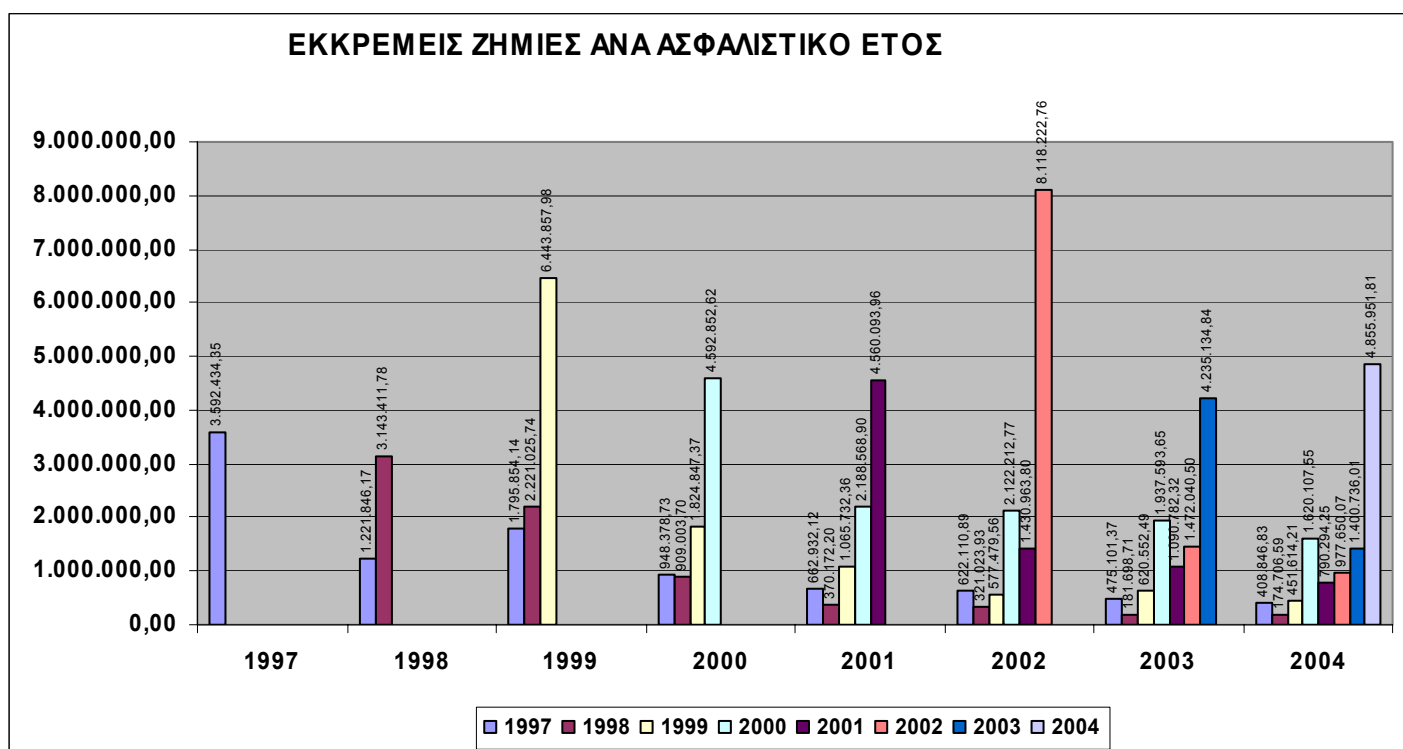


## ΠΙΝΑΚΑΣ Ε : ΠΟΣΑ ΕΚΚΡΕΜΩΝ ΖΗΜΙΩΝ

## ΑΝΑΠΤΥΞΗ ΕΚΚΡΕΜΩΝ ΖΗΜΙΩΝ ΑΝΑ ΕΤΟΣ ΕΚΔΟΣΗΣ ΤΩΝ ΑΣΦΑΛΙΣΤΗΡΙΩΝ ΣΥΜΒΟΛΑΙΩΝ

## ΕΚΚΡΕΜΕΙΣ ΖΗΜΙΕΣ

ΕΤΟΣ ΣΥΜΒΑΝΤΟΣ	1997	1998	1999	2000	2001	2002	2003	2004
1997	3.592.434,35	1.221.846,17	1.795.854,14	948.378,73	662.932,12	622.110,89	475.101,37	408.846,83
1998		3.143.411,78	2.221.025,74	909.003,70	370.172,20	321.023,93	181.698,71	174.706,59
1999			6.443.857,98	1.824.847,37	1.065.732,36	577.479,56	620.552,49	451.614,21
2000				4.592.852,62	2.188.568,90	2.122.212,77	1.937.593,65	1.620.107,55
2001					4.560.093,96	1.430.963,80	1.090.782,32	790.294,25
2002						8.118.222,76	1.472.040,50	977.650,07
2003							4.235.134,84	1.400.736,01
2004								4.855.951,81

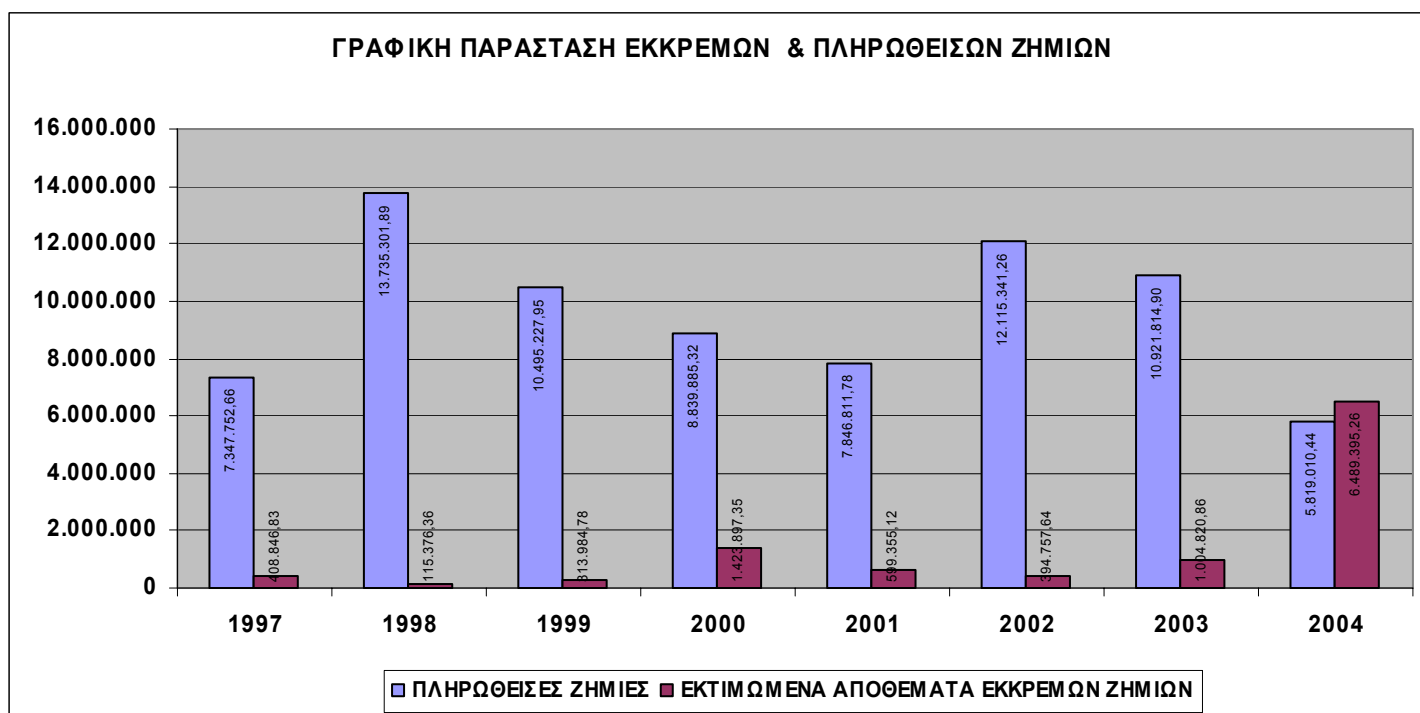


Η ανάπτυξη γίνεται σύμφωνα με το έτος εκκρεμότητας της αποζημίωσης, σε συνδυασμό με το έτος έκδοσης του ασφαλιστηρίου συμβολαίου.

**ΑΠΟΤΕΛΕΣΜΑΤΑ ΕΠΕΞΕΡΓΑΣΙΑΣ ΔΕΔΟΜΕΝΩΝ  
ΜΕ ΒΑΣΗ ΤΟ ΑΣΦΑΛΙΣΤΙΚΟ ΕΤΟΣ**

**ΠΙΝΑΚΑΣ ΣΤ : ΑΝΑΠΤΥΞΗ ΑΝΑ ΑΣΦΑΛΙΣΤΙΚΟ ΕΤΟΣ**

ΑΣΦΑΛΙΣΤΙΚΟ ΕΤΟΣ	ΕΚΤΙΜ/ΝΕΣ ΖΗΜΙΕΣ	ΠΛΗΡΩΘΕΙΣΕΣ ΖΗΜΙΕΣ	ΕΚΤΙΜΩΜΕΝΑ ΑΠΟΘΕΜΑΤΑ ΕΚΚΡΕΜΩΝ ΖΗΜΙΩΝ	ΕΓΓΕΓΡ/ΜΕΝΑ ΑΠΟΘΕΜΑΤΑ ΕΚΚΡΕΜΩΝ ΖΗΜΙΩΝ	ΠΟΣΟΣΤΟ ΕΚΚΡΕΜΟΤΗΤΑΣ
1997	7.756.599,49	7.347.752,66	408.846,83	408.846,83	5,27%
1998	13.850.678,25	13.735.301,89	115.376,36	174.706,59	0,83%
1999	10.809.212,73	10.495.227,95	313.984,78	451.614,21	2,90%
2000	10.263.782,67	8.839.885,32	1.423.897,35	1.620.107,55	13,87%
2001	8.446.166,90	7.846.811,78	599.355,12	790.294,25	7,10%
2002	12.510.098,90	12.115.341,26	394.757,64	977.650,07	3,16%
2003	11.926.635,76	10.921.814,90	1.004.820,86	1.400.736,01	8,43%
2004	12.308.405,70	5.819.010,44	6.489.395,26	4.855.951,81	52,72%
<b>Οκταετίας</b>	<b>87.871.580,40</b>	<b>77.121.146,20</b>	<b>10.750.434,20</b>	<b>10.679.907,32</b>	<b>12,23%</b>



**ΣΗΜΕΙΩΣΕΙΣ :**

**Ως συνολικές εκτιμώμενες ζημιές** νοούνται οι πληρωθείσες και εκκρεμείς ζημιές που αφορούν στα ασφαλιστικά έτη 1997 – 2004, οι οποίες προκύπτουν από την εφαρμογή της μεθόδου linked ratio.

**Οι πληρωθείσες ζημιές** αφορούν στις καταβολές που ήδη έχουν γίνει από τις ασφαλιστικές εταιρίες, που προκύπτουν από την τελευταία στήλη του πίνακα Δ.

**Τα εκτιμώμενα αποθέματα εκκρεμών ζημιών** είναι η διαφορά μεταξύ των συνολικά εκτιμώμενων ζημιών και των πληρωθεισών ζημιών.

**Ως εγγεγραμμένα αποθέματα εκκρεμών ζημιών** εννοούμε τις εκκρεμείς ζημιές ανά ασφαλιστικό έτος, όπως προκύπτουν από τον πίνακα Ε, σύμφωνα με τη στήλη 2001.

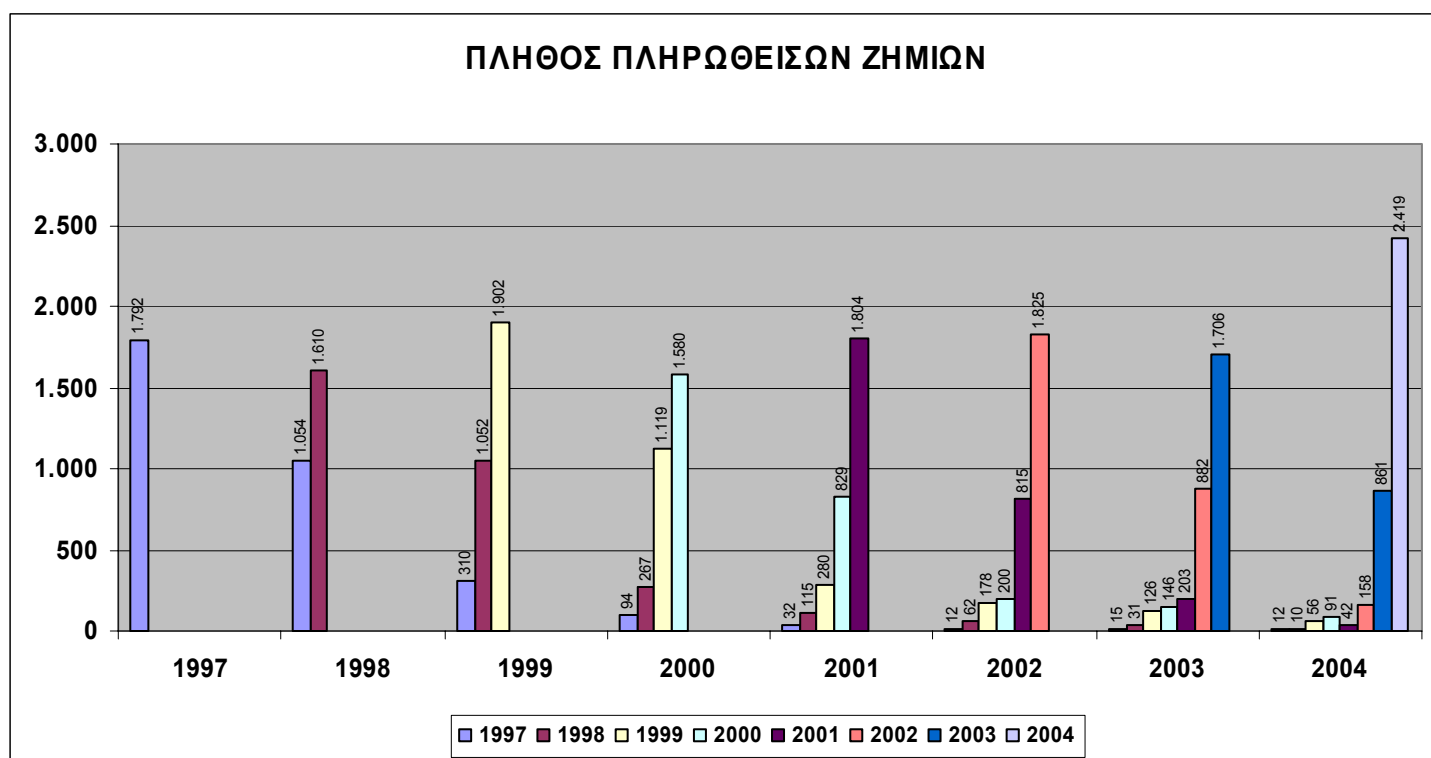
Το υπολογιζόμενο **ποσοστό εκκρεμότητας** με βάση τα ποσά, είναι το μέρος των ζημιών που δεν έχει αποπληρωθεί ανά ασφαλιστικό έτος.

**ΑΝΑΠΤΥΞΗ ΠΛΗΘΟΥΣ ΠΛΗΡΩΘΕΙΣΩΝ ΖΗΜΙΩΝ ΑΝΑ ΕΤΟΣ ΕΚΔΟΣΗΣ**  
**ΑΣΦΑΛΙΣΤΗΡΙΩΝ ΣΥΜΒΟΛΑΙΩΝ**

**ΠΙΝΑΚΑΣ Ζ : ΠΛΗΘΟΣ ΠΛΗΡΩΘΕΙΣΩΝ ΖΗΜΙΩΝ**

ΕΤΟΣ ΖΗΜΙΑΣ	1997	1998	1999	2000	2001	2002	2003	2004
1997	1.792	1.054	310	94	32	12	15	12
1998		1.610	1.052	267	115	62	31	10
1999			1.902	1.119	280	178	126	56
2000				1.580	829	200	146	91
2001					1.804	815	203	42
2002						1.825	882	158
2003							1.706	861
2004								2.419

Η ανάπτυξη γίνεται σύμφωνα με το έτος που καταβλήθηκε η αποζημίωση, σε συνδυασμό με το έτος έκδοσης του ασφαλιστηρίου συμβολαίου.

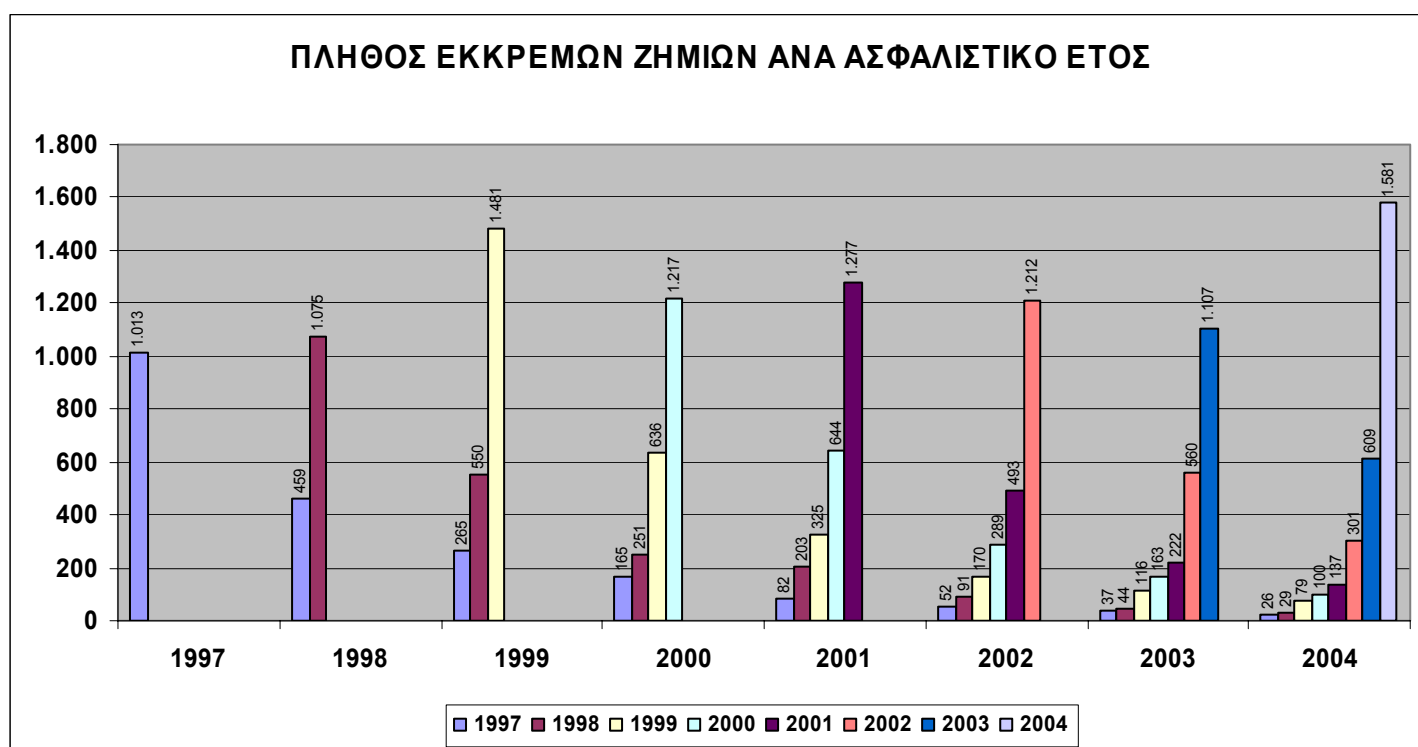


**ΑΝΑΠΤΥΞΗ ΠΛΗΘΟΥΣ ΕΚΚΡΕΜΩΝ ΖΗΜΙΩΝ ΑΝΑ ΕΤΟΣ ΕΚΔΟΣΗΣ  
ΑΣΦΑΛΙΣΤΗΡΙΩΝ ΣΥΜΒΟΛΑΙΩΝ**

**ΠΙΝΑΚΑΣ Η : ΠΛΗΘΟΣ ΕΚΚΡΕΜΩΝ ΖΗΜΙΩΝ**

		<b>ΕΤΗ ΕΚΚΡΕΜΟΤΗΤΑΣ</b>							
<b>ΕΤΟΣ ΖΗΜΙΑΣ</b>	<b>1997</b>	<b>1998</b>	<b>1999</b>	<b>2000</b>	<b>2001</b>	<b>2002</b>	<b>2003</b>	<b>2004</b>	
<b>1997</b>	1.013	459	265	165	82	52	37	26	
<b>1998</b>		1.075	550	251	203	91	44	29	
<b>1999</b>			1.481	636	325	170	116	79	
<b>2000</b>				1.217	644	289	163	100	
<b>2001</b>					1.277	493	222	137	
<b>2002</b>						1.212	560	301	
<b>2003</b>							1.107	609	
<b>2004</b>								1.581	

Η ανάπτυξη γίνεται σύμφωνα με το έτος εκκρεμότητας της αποζημίωσης, σε συνδυασμό με το έτος έκδοσης του ασφαλιστηρίου συμβολαίου.



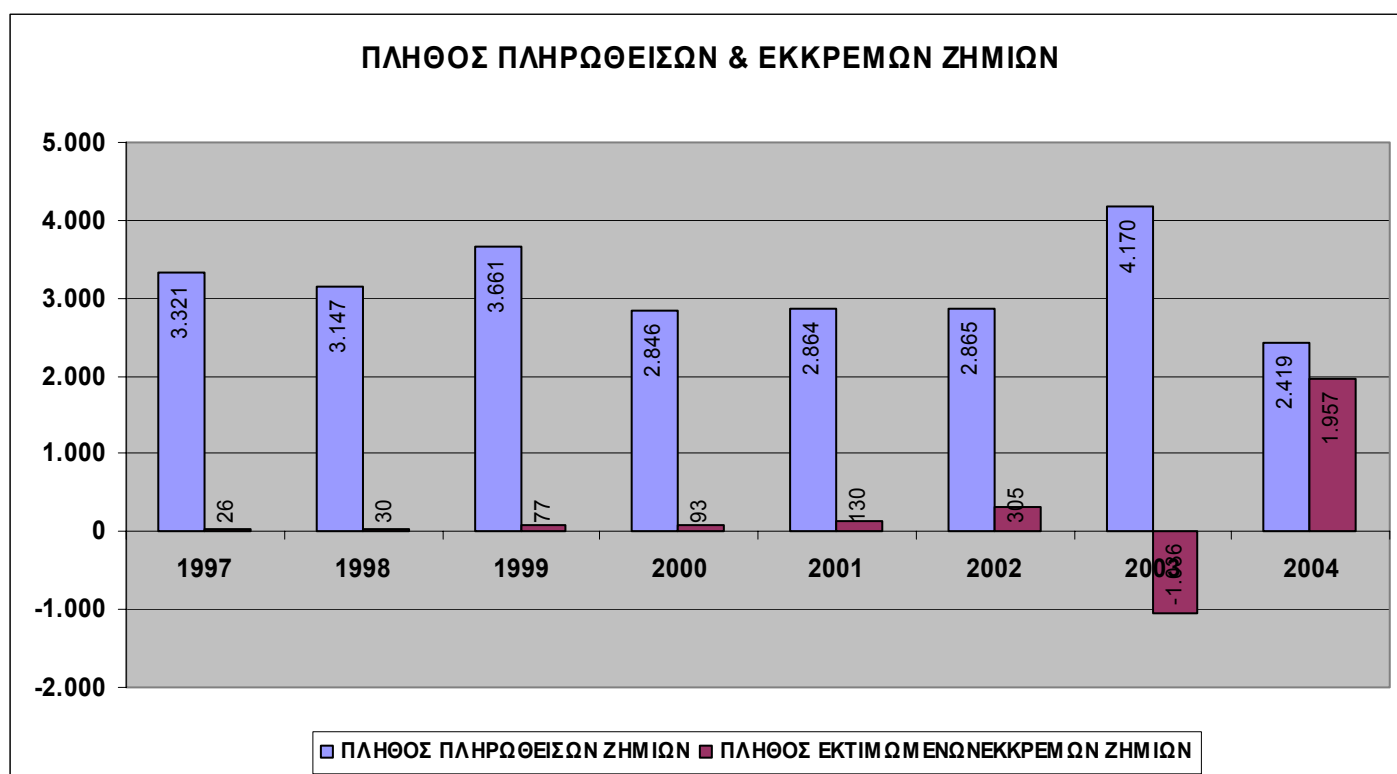


**ΑΠΟΤΕΛΕΣΜΑΤΑ ΕΠΕΞΕΡΓΑΣΙΑΣ ΔΕΔΟΜΕΝΩΝ  
ΜΕ ΒΑΣΗ ΤΟ ΑΣΦΑΛΙΣΤΙΚΟ ΕΤΟΣ**

**ΠΙΝΑΚΑΣ Θ : ΑΝΑΠΤΥΞΗ ΠΛΗΘΟΥΣ ΖΗΜΙΩΝ ΑΝΑ ΑΣΦΑΛΙΣΤΙΚΟ ΕΤΟΣ**

	ΠΛΗΘΟΣ ΣΥΝΟΛΙΚΩΝ ΕΚΤΙΜ/ΝΩΝ ΖΗΜΙΩΝ	ΠΛΗΘΟΣ ΠΛΗΡΩΘΕΙΣΩΝ ΖΗΜΙΩΝ	ΠΛΗΘΟΣ ΕΚΤΙΜΩΜΕΝΩΝ ΕΚΚΡΕΜΩΝ ΖΗΜΙΩΝ	ΠΟΣΟΣΤΟ ΕΚΚΡΕΜΟΤΗΤΑΣ
<b>1997</b>	3.347	3.321	26	0,78%
<b>1998</b>	3.177	3.147	30	0,94%
<b>1999</b>	3.738	3.661	77	2,06%
<b>2000</b>	2.939	2.846	93	3,16%
<b>2001</b>	2.994	2.864	130	4,34%
<b>2002</b>	3.170	2.865	305	9,62%
<b>2003</b>	3.134	4.170	-1.036	-33,06%
<b>2004</b>	4.376	2.419	1.957	44,72%

<b>Οκταετίας</b>	<b>26.875</b>	<b>25.293</b>	<b>1.582</b>	<b>5,89%</b>
------------------	---------------	---------------	--------------	--------------



**ΑΠΟΤΕΛΕΣΜΑΤΑ ΕΠΕΞΕΡΓΑΣΙΑΣ ΔΕΔΟΜΕΝΩΝ ΜΕ ΒΑΣΗ  
ΤΗΝ ΑΝΑΠΤΥΞΗ ΤΩΝ ΠΡΟΗΓΟΥΜΕΝΩΝ ΠΙΝΑΚΩΝ**

**ΠΙΝΑΚΑΣ Ι : ΠΟΣΟΣΤΟ ΖΗΜΙΑΣ (LOSS RATIO) ΑΝΑ ΑΣΦΑΛΙΣΤΙΚΟ ΕΤΟΣ**

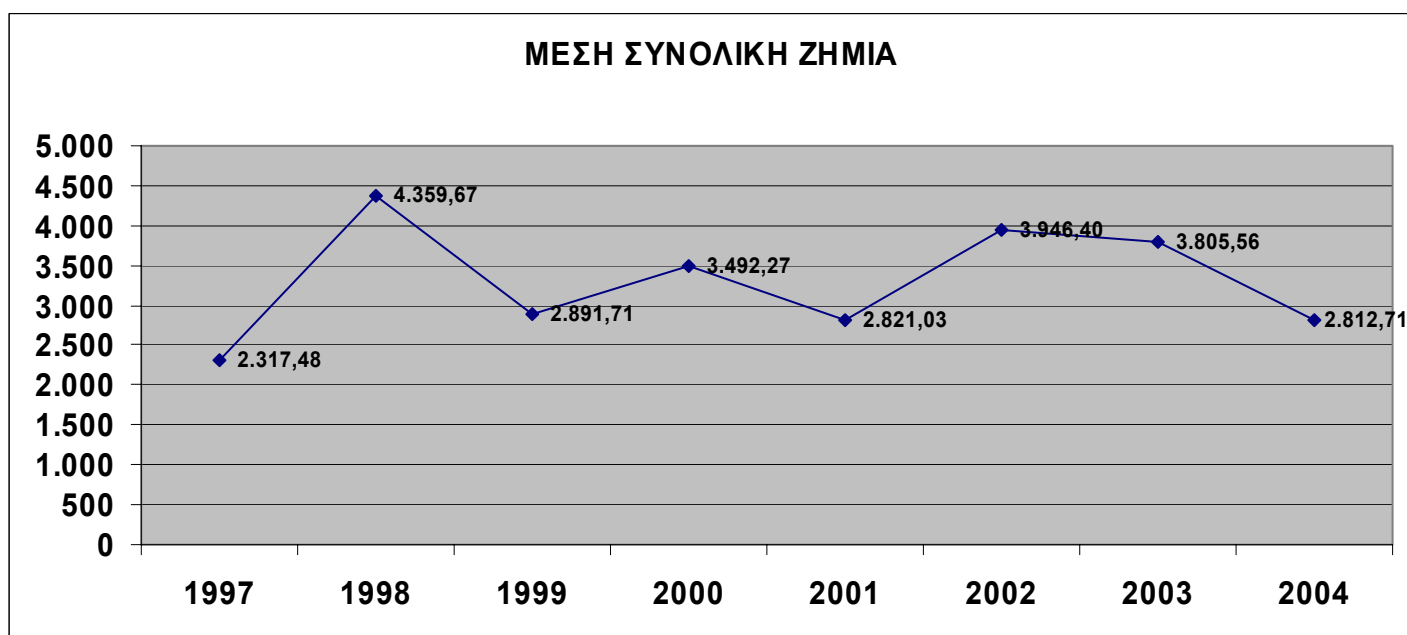
	1997	1998	1999	2000	2001	2002	2003	2004
<b>ΠΟΣΟΣΤΟ ΖΗΜΙΑΣ</b>	50,15%	84,37%	54,15%	40,90%	32,43%	47,02%	42,82%	45,25%

<b>ΠΟΣΟΣΤΟ ΖΗΜΙΑΣ ΟΚΤΑΕΤΙΑΣ</b>	<b>47.59%</b>
---------------------------------	---------------



ΠΙΝΑΚΑΣ ΙΑ : ΜΕΣΟ ΚΟΣΤΟΣ ΖΗΜΙΑΣ ΑΝΑ ΑΣΦΑΛΙΣΤΙΚΟ ΕΤΟΣ

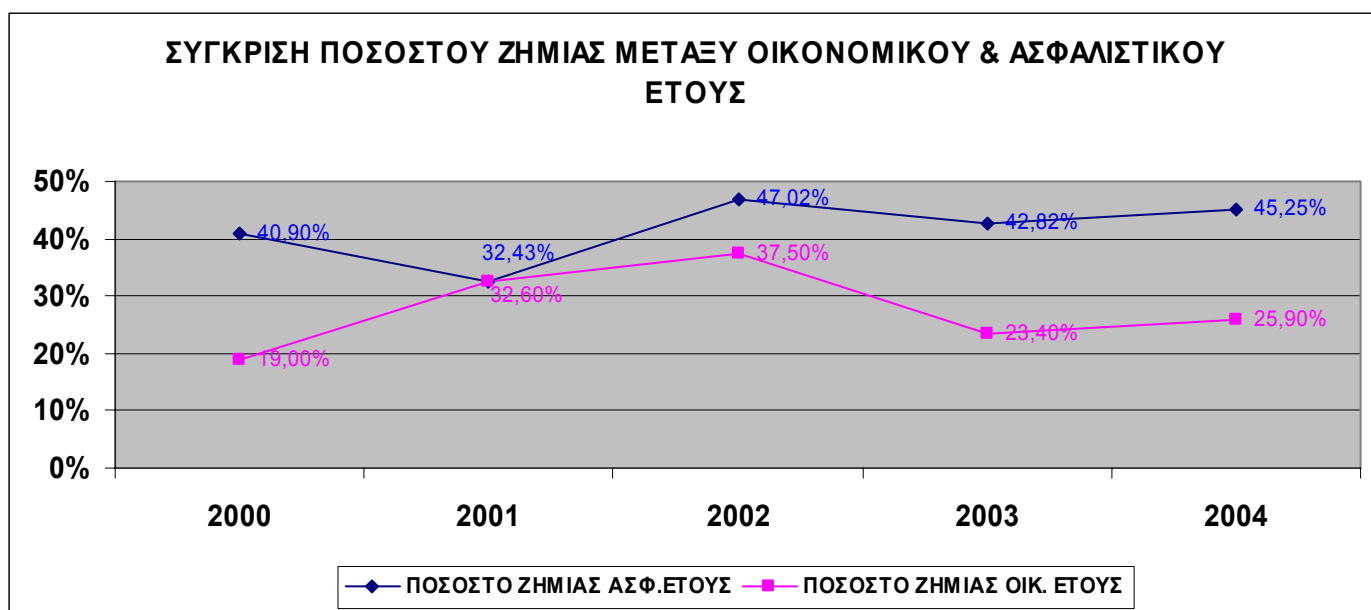
	ΜΕΣΗ ΣΥΝΟΛΙΚΗ ΖΗΜΙΑ	ΜΕΣΗ ΠΛΗΡΩΘΕΙΣΑ ΖΗΜΙΑ	ΜΕΣΗ ΕΚΚΡΕΜΗΣ ΖΗΜΙΑ
1997	2.317,48	2.212,51	15.724,88
1998	4.359,67	4.364,57	3.845,88
1999	2.891,71	2.866,77	4.077,72
2000	3.492,27	3.106,07	15.310,72
2001	2.821,03	2.739,81	4.610,42
2002	3.946,40	4.228,74	1.294,29
2003	3.805,56	2.619,14	-969,90
2004	2.812,71	2.405,54	3.315,99
ΟΚΤΑΕΤΙΑΣ	3.269,64	3.049,11	6.795,47



ΠΙΝΑΚΑΣ ΙΒ : ΣΥΓΚΡΙΣΕΙΣ ΜΕΓΕΘΩΝ

ΣΥΓΚΡΙΣΗ ΑΝΑ ΟΙΚΟΝΟΜΙΚΟ ΚΑΙ ΑΣΦΑΛΙΣΤΙΚΟ ΕΤΟΣ

	2000	2001	2002	2003	2004
ΠΟΣΟΣΤΟ ΖΗΜΙΑΣ ΑΣΦ.ΕΤΟΥΣ	40,90%	32,43%	47,02%	42,82%	45,25%
ΠΟΣΟΣΤΟ ΖΗΜΙΑΣ ΟΙΚ. ΕΤΟΥΣ	19,00%	32,60%	37,50%	23,40%	25,90%



## ΣΥΓΚΡΙΣΗ ΑΝΑ ΟΙΚΟΝΟΜΙΚΟ ΚΑΙ ΑΣΦΑΛΙΣΤΙΚΟ ΕΤΟΣ

	2000	2001	2002	2003	2004
ΜΕΣΗ ΠΛΗΡΩΘΕΙΣΑ ΖΗΜΙΑ ΑΝΑ ΟΙΚ. ΕΤΟΣ	3.313,96	2.198,31	2.043,22	3.155,47	2.143,38
ΜΕΣΗ ΠΛΗΡΩΘΕΙΣΑ ΖΗΜΙΑ ΑΝΑ ΑΣΦ. ΕΤΟΣ	3.106,07	2.739,81	4.228,74	2.619,14	2.405,54

## ΣΥΓΚΡΙΣΗ ΜΕΣΗΣ ΠΛΗΡΩΘΕΙΣΑΣ ΖΗΜΙΑΣ ΑΝΑ ΟΙΚΟΝΟΜΙΚΟ &amp; ΑΣΦΑΛΙΣΤΙΚΟ ΕΤΟΣ

