



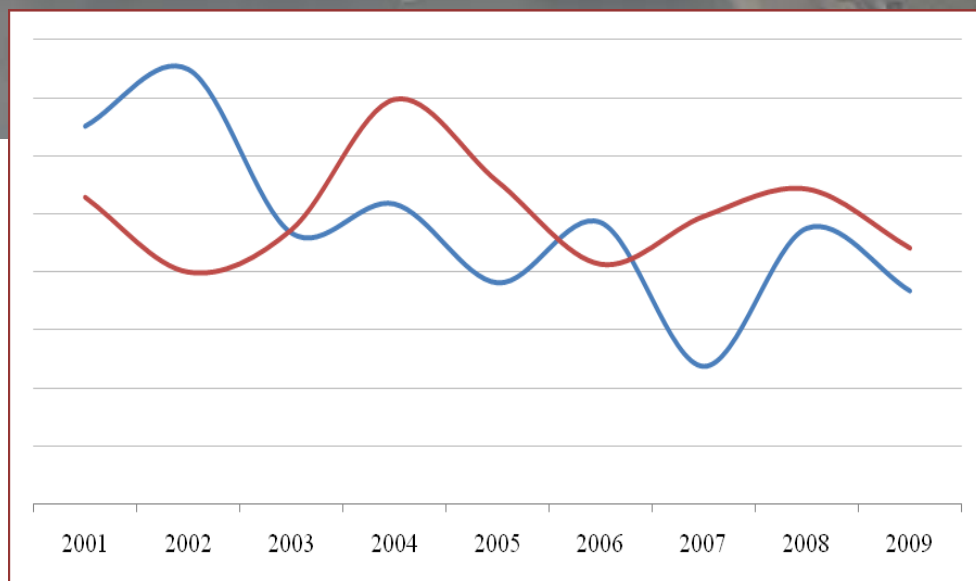
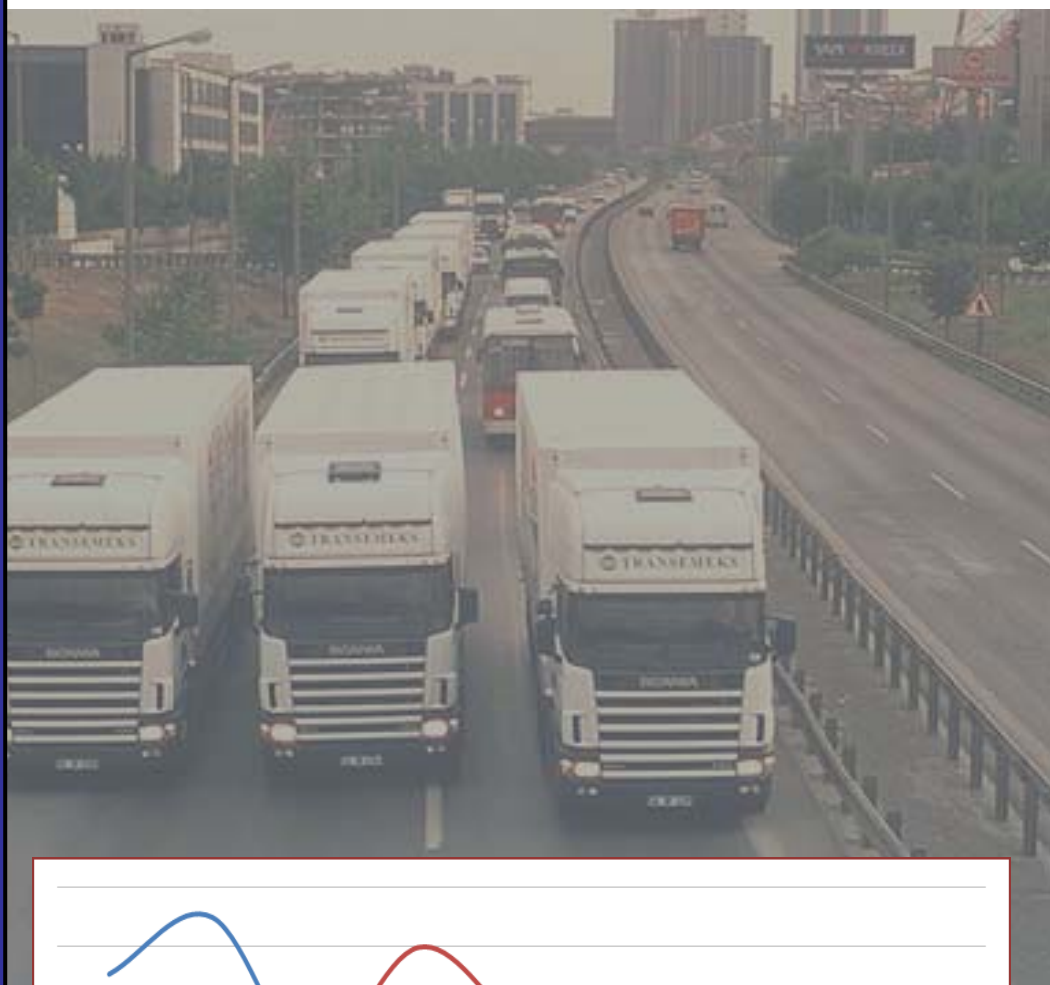
Ασφάλιση Μεταφερομένων Εμπορευμάτων 2009

with English supplement

*Υπηρεσία Μελετών
και Στατιστικής*

[www.eaee.gr /](http://www.eaee.gr/)

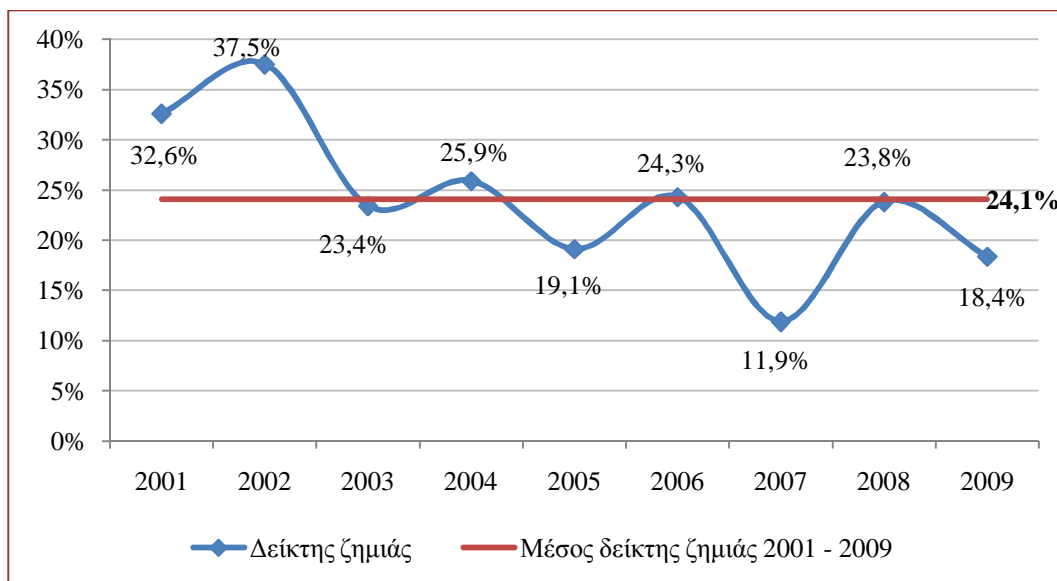
Εκδόσεις και
Έντυπα



Σύνοψη βασικών σημείων

Ο κλάδος των Μεταφερομένων εμπορευμάτων κατέγραψε μείωση των εργασιών του κατά 22,5% το 2009 κι έφτασε στα 39 εκατομμύρια €. Ο δείκτης ζημιών (loss ratio) επίσης μειώθηκε στο 18,4% (από 23,8%), παραμένοντας σε χαμηλότερο επίπεδο σε σχέση με τον αντίστοιχο δείκτη για τους λοιπούς κλάδους ασφάλισης κατά ζημιών (38,4%).

Δείκτης ζημιών κλάδου Μεταφερομένων εμπορευμάτων



Η μέση πληρωθείσα ζημία συνέχισε, για άλλη μία χρονιά, την ανοδική της πορεία και έφτασε τα 2.606 € με παράλληλη μείωση της μέσης εκκρεμούς ζημιάς στα 4.763 €. Τέλος, τα ποσοστά των δικαιωμάτων συμβολαίου και του κόστους πρόσκτησης εργασιών μειώθηκαν ελαφρώς.

Οι εκκρεμείς αποζημιώσεις μετρούμενες ως ποσοστό της παραγωγής ασφαλιστρών είναι 42,4%, το οποίο αποτελεί επίδοση χαμηλότερη των λοιπών κλάδων κατά ζημιών. Επίσης, οι εκκρεμείς αποζημιώσεις σε σχέση με τις αποζημιώσεις του έτους είναι στο 220,8% ενώ στους λοιπούς κλάδους είναι 123,9%.

Η εκτίμηση της εξέλιξης των αποζημιώσεων του κλάδου, σύμφωνα με τη μέθοδο chain-ladder, υποδεικνύει ότι η αποθεματοποίηση για τις εκκρεμείς ζημιές του κλάδου κινείται σε ικανοποιητικά επίπεδα καθ'όλη τη διάρκεια της εξεταζόμενης περιόδου. Η εκτίμηση του δείκτη ζημιών με την ίδια μέθοδο είναι 24,9% και η μέση ζημιά 2.340 €

Περιεχόμενα

Σύνοψη βασικών σημείων	2
Περιεχόμενα.....	3
Κατάλογος γραφημάτων.....	4
Κατάλογος πινάκων.....	4
Εισαγωγή	5
1. Χρηματοοικονομική εικόνα.....	6
1.1 Παραγωγή του κλάδου.....	6
1.2 Αποτελέσματα της έρευνας.....	7
1.2 Χρηματοοικονομικοί δείκτες	7
2. Μελέτη των Αποζημιώσεων	11
2.1 Καταγραφή των αποζημιώσεων ανά ασφαλιστικό έτος.....	11
2.2 Επεξεργασία των αποζημιώσεων	13
Συμπεράσματα	18
Παραρτήματα.....	19
Παράρτημα 1: Δείκτες κλάδου Μεταφερομένων εμπορευμάτων 2001 – 2009	19
Παράρτημα 2: Κατάλογος συμμετεχόντων – List of participants	20
Appendix 3: Executive Summary	21

Κατάλογος γραφημάτων

Γράφημα 1: Ασφαλιστικές επιχειρήσεις στον κλάδο Μεταφερομένων εμπορευμάτων.....	6
Γράφημα 2: Παραγωγή ασφαλιστρων	6
Γράφημα 3: Δείκτης ζημιάς 2001-2009.....	8
Γράφημα 4: Ποσοστό Δικαιώματος συμβολαίου στα Εγγεγραμμένα ασφαλίστρα	9
Γράφημα 5: Κόστος πρόσκτησης εργασιών (επί της παραγωγής ασφαλιστρων)	9
Γράφημα 6: Μέση πληρωθείσα και μέση εκκρεμής ζημιά	10
Γράφημα 7: Δείκτης ζημιών 2001 – 2009.....	18

Κατάλογος πινάκων

Πίνακας 1: Αποτελέσματα έρευνας, 2009	7
Πίνακας 2: Χρηματοοικονομικοί δείκτες 2009.....	8
Πίνακας 3: Πληρωθείσες αποζημιώσεις	11
Πίνακας 4: Εκκρεμείς αποζημιώσεις τέλους έτους (€).....	12
Πίνακας 5: Πλήθος ζημιών που πληρώθηκαν κι έκλεισαν	12
Πίνακας 6: Πλήθος εκκρεμών ζημιών	13
Πίνακας 7: Αποζημιώσεις 2000 - 2009.....	14
Πίνακας 8: Υπολογισμός δείκτη ζημιάς	15
Πίνακας 9: Πλήθος ζημιών 2000 - 2009.....	16
Πίνακας 10: Υπολογισμός μέσης ζημιάς 2000 – 2009	17
Πίνακας 11: Κατάλογος συμμετεχόντων (List of participants)	20

Εισαγωγή

Με την παρούσα έκδοση, η Υπηρεσία Μελετών και Στατιστικής της ΕΑΕΕ επαναλαμβάνει και επικαιροποιεί την καταγραφή των στατιστικών στοιχείων σχετικά με τον κλάδο των Μεταφερομένων εμπορευμάτων¹ για το 2009. Η μελέτη πραγματοποιήθηκε στο πλαίσιο των αρμοδιοτήτων της υποεπιτροπής Cargo, Aviation and Freight Forwarders' Liability της Επιτροπής Μεταφορών και Σκαφών της ΕΑΕΕ.

Οι ασφαλιστικές επιχειρήσεις – μέλη ανταποκρίθηκαν σε ενιαίο ερωτηματολόγιο το οποίο ζητούσε πληροφόρηση σχετικά με τα στοιχεία του κλάδου (παραγωγή ασφαλιστρών, αποζημιώσεις, κτλ.) τα οποία αφορούσαν στο ημερολογιακό έτος 2009. Δεν ζητήθηκαν στοιχεία σχετικά με τις καλύψεις αστικής ευθύνης μεταφορέα-διαμεταφορέα, συνεπώς τα στοιχεία της μελέτης δεν ταυτίζονται με τα στοιχεία του κλάδου (παραγωγή – αποζημιώσεις) που δημοσιοποιήθηκαν από την ΕΠΕΙΑ. Η μελέτη αποσκοπεί στον υπολογισμό δεικτών με βάση ασφαλιστικά και λογιστικά δεδομένα. 25 ασφαλιστικές επιχειρήσεις – μέλη, οι οποίες συγκεντρώνουν μερίδιο 76,6% της αγοράς, απάντησαν στο ερωτηματολόγιο. Για λόγους πληρότητας της μελέτης, χρησιμοποιήθηκαν και στοιχεία της ΕΠΕΙΑ σε όποια μεγέθη ήταν διαθέσιμα.

Στο πρώτο κεφάλαιο της έκδοσης παρουσιάζονται τα χρηματοοικονομικά στοιχεία του κλάδου και υπολογίζονται οι σχετικοί αριθμοδείκτες. Στο δεύτερο κεφάλαιο παρουσιάζονται και γίνονται αντικείμενο επεξεργασίας τα στοιχεία των αποζημιώσεων ανά έτος έκδοσης ασφαλιστηρίων συμβολαίων. Η έκδοση κλείνει με κείμενο συμπερασμάτων. Στα παραρτήματα περιέχονται χρήσιμα στοιχεία σχετικά με τον κλάδο.

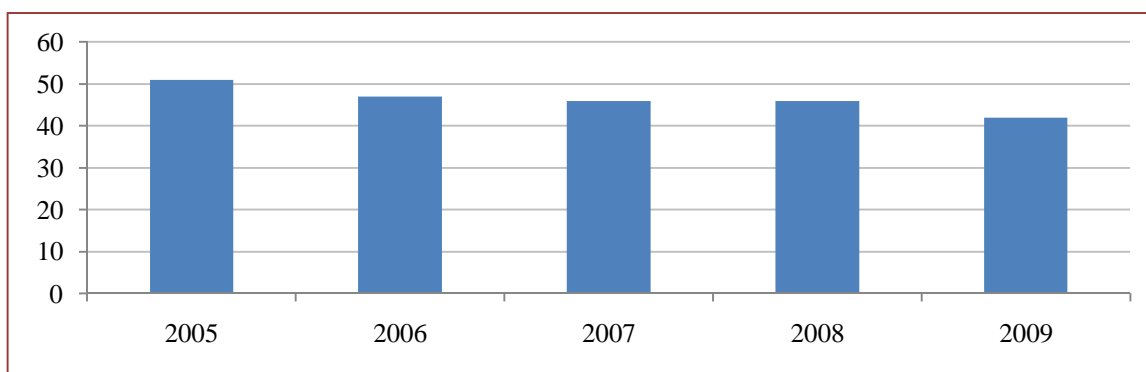
¹ Στα Μεταφερόμενα εμπορεύματα περιλαμβάνονται τα εμπορεύματα, οι αποσκευές και κάθε άλλο αγαθό. Ο κλάδος ασφαρίζει κάθε ζημιά που υφίστανται τα παραπάνω ανεξαρτήτως μεταφορικού μέσου.

1. Χρηματοοικονομική εικόνα

1.1 Παραγωγή του κλάδου

Κατά τη διάρκεια του 2009, 42 ασφαλιστικές επιχειρήσεις δραστηριοποιήθηκαν στον κλάδο Μεταφερομένων εμπορευμάτων (κλάδος 7). Από αυτές, 36 είχαν τη μορφή της Ανώνυμης Ασφαλιστικής Εταιρίας και 6 του Υποκαταστήματος Αλλοδαπής Ασφαλιστικής Επιχείρησης. Στο παρακάτω γράφημα φαίνεται η εξέλιξη του αριθμού των ασφαλιστικών επιχειρήσεων οι οποίες ήταν ενεργές στον κλάδο την τελευταία πενταετία.

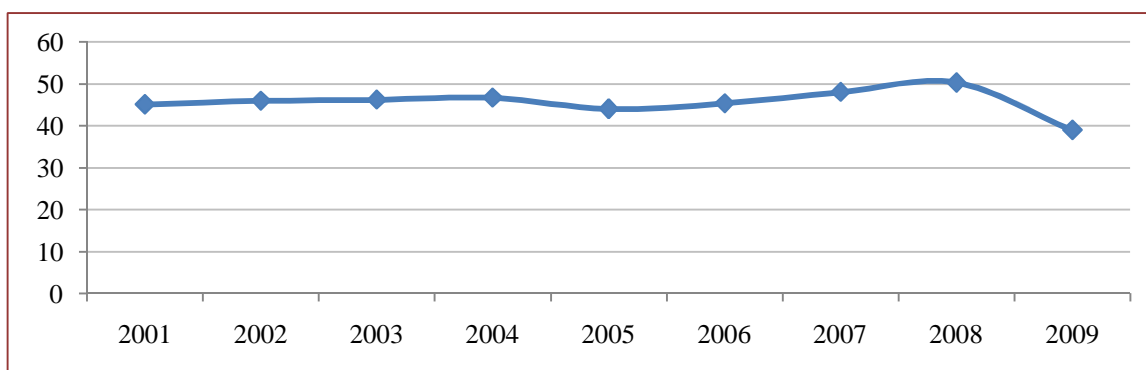
Γράφημα 1: Ασφαλιστικές επιχειρήσεις στον κλάδο Μεταφερομένων εμπορευμάτων



Πηγή: ΕΠΕΙΑ

Το σύνολο παραγωγής ασφαλίσεων² από πρωτασφαλίσεις (συμπεριλαμβανομένου του δικαιώματος συμβολαίου) ανήλθε στα 39 εκατομμύρια € μειωμένων κατά 22,5% σε σχέση με το 2008. Η κατανομή της παραγωγής ασφαλίσεων δείχνει ότι υπάρχει μεγάλη συγκέντρωση μεριδίων αγοράς σε λίγες επιχειρήσεις. Χαρακτηριστικά, επί 42 επιχειρήσεων που άσκησαν τον κλάδο κατά το 2009, οι 5 πρώτες είχαν μερίδιο αγοράς 53,3% και οι 10 πρώτες 76,1%.

Γράφημα 2: Παραγωγή ασφαλίσεων



Πηγή: ΕΠΕΙΑ

² Η πλήρης έκδοση της Υπηρεσίας Μελετών και Στατιστικής σχετικά με την Παραγωγή ασφαλίσεων για το 2009 είναι διαθέσιμη στο σύνδεσμο: <http://www.eaee.gr/cms/uploads/Premium2009Report.pdf>

Χρηματοοικονομική εικόνα

Επίσης, σύμφωνα με τα στοιχεία της ΕΠΕΙΑ, οι αποζημιώσεις³ οι οποίες καταβλήθηκαν από τις ασφαλιστικές επιχειρήσεις έφτασαν τα 10,3 εκατομμύρια € μειωμένες κατά 15,9% σε σχέση με το 2008.

1.2 Αποτελέσματα της έρευνας

Στον πίνακα 1 παρουσιάζονται τα βασικά στοιχεία του κλάδου έτσι όπως καταγράφονται από τις αθροιστικές απαντήσεις των 25 ασφαλιστικών επιχειρήσεων⁴ - μελών που ανταποκρίθηκαν στο ερωτηματολόγιο της ΕΑΕΕ. Τα στοιχεία αφορούν στο ημερολογιακό έτος 2009. Να σημειωθεί ότι τα στοιχεία δεν αφορούν στο σύνολο του κλάδου καθώς δεν περιέχεται η κάλυψη του μεταφορέα-διαμεταφορέα.

Πίνακας 1: Αποτελέσματα έρευνας 2009

	€
Εγγεγραμμένα ασφάλιστρα (χωρίς δικαίωμα συμβολαίου)	25.031.280,83
Δικαίωμα συμβολαίου	3.212.010,66
Απόθεμα μη Δεδουλευμένων Ασφαλιστρών 2008	6.594.068,13
Απόθεμα μη Δεδουλευμένων Ασφαλιστρών 2009	5.333.862,72
Πληρωθείσες ζημιές	7.798.654,80
Πλήθος πληρωθεισών ζημιών	2.992
Απόθεμα εκκρεμών ζημιών 2008	14.346.721,03
Απόθεμα εκκρεμών ζημιών 2009	11.970.048,31
Πλήθος εκκρεμών ζημιών 2008	2.691
Πλήθος εκκρεμών ζημιών 2009	2.513
Προμήθειες	6.393.784,06

Πηγή: ΕΑΕΕ

1.2 Χρηματοοικονομικοί δείκτες

Από τα συγκεντρωμένα στοιχεία του κλάδου, τα οποία καταγράφηκαν στην προηγούμενη παράγραφο, είναι δυνατόν να υπολογιστούν αριθμοδείκτες οι οποίοι επιτρέπουν την κατ' έτος απόδοση του κλάδου αλλά και τη σύγκρισή του με άλλους κλάδους⁵ (όλοι οι κλάδοι ασφαλίσεων κατά ζημιών πλην της αστικής ευθύνης χερσαίων οχημάτων).

³ Η πλήρης έκδοση της Υπηρεσίας Μελετών και Στατιστικής σχετικά με τις Αποζημιώσεις για το 2009 είναι διαθέσιμη στη σύνδεσμο: <http://www.eaee.gr/cms/uploads/oikmel-indemnities2009gr.pdf>

⁴ Τα ονόματα των ασφαλιστικών επιχειρήσεων οι οποίες απάντησαν στο ερωτηματολόγιο περιέχονται στο 2^ο παράρτημα.

⁵ Η πλήρης σχετική έκδοση της Υπηρεσίας Μελετών και Στατιστικής για το σύνολο των κλάδων «Επισκόπηση με Αριθμοδείκτες 2009» είναι διαθέσιμη στη σύνδεσμο: <http://www.eaee.gr/cms/uploads/oikmel-ratios2009gr.pdf>

Χρηματοοικονομική εικόνα

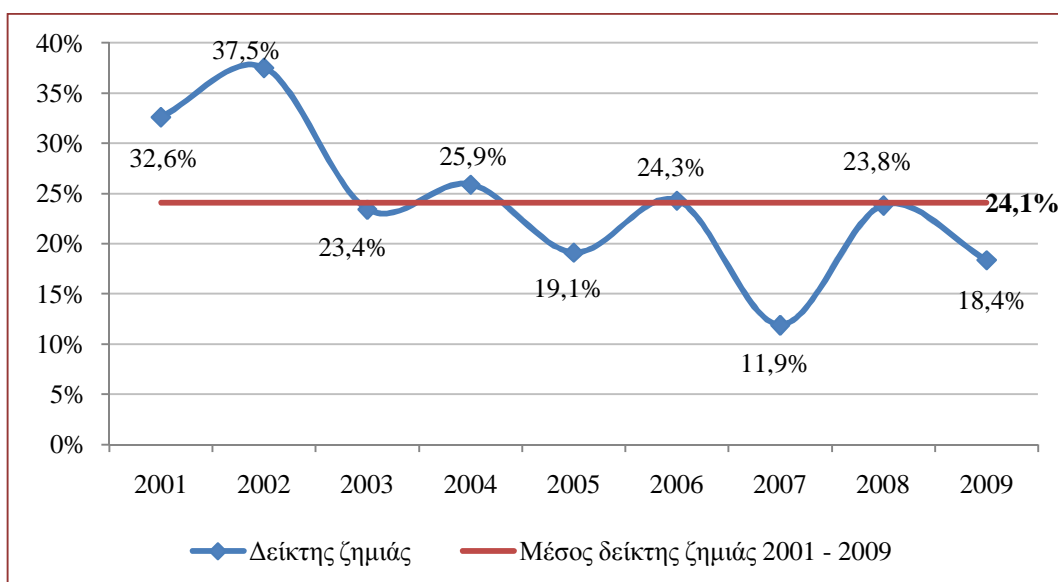
Πίνακας 2: Χρηματοοικονομικοί δείκτες⁶ 2009

	Μεταφερόμενα εμπορεύματα		Λοιποί κλάδοι κατά ζημιών
	2009	2008	2009
Δείκτης Ζημιών	18,4%	23,8%	38,4%
Μέση πληρωθείσα ζημιά	2.606,50	2.059,74	-
Μέση Εκκρεμής Ζημιά έτους	4.763,25	5.237,96	-
Εκκρεμείς αποζημιώσεις / Παραγωγή ασφαλιστρων	42,4%	-	46,2%
Εκκρεμείς αποζημιώσεις (τέλους έτους) / Σύνολο αποζημιώσεων (αναλογία έτους)	220,8%	-	123,9%
Δικαίωμα συμβολαίου / Εγγεγραμμένα ασφάλιστρα	12,8%	13,5%	15,7%
Κόστος πρόσκτησης εργασιών / Παραγωγή ασφαλιστρων	22,6%	23,5%	15,4%

Ο δείκτης ζημιάς μειώθηκε κατά το 2009, μετά από τη μεγάλη αύξηση την οποία παρουσίασε κατά το 2008. Επίσης, η μέση πληρωθείσα ζημιά γνώρισε μεγάλη αύξηση, με παράλληλη μείωση της μέσης εκκρεμούς ζημιάς.

Σε σύγκριση του κλάδου με τους λοιπούς κλάδους ασφαλίσεων κατά ζημιών, ο δείκτης ζημιών του είναι αρκετά χαμηλότερος. Επίσης, οι εκκρεμείς αποζημιώσεις του, υπολογιζόμενες ως ποσοστό επί της παραγωγής ασφαλιστρων, είναι ελαφρώς χαμηλότερες.

Γράφημα 3: Δείκτης ζημιάς 2001-2009

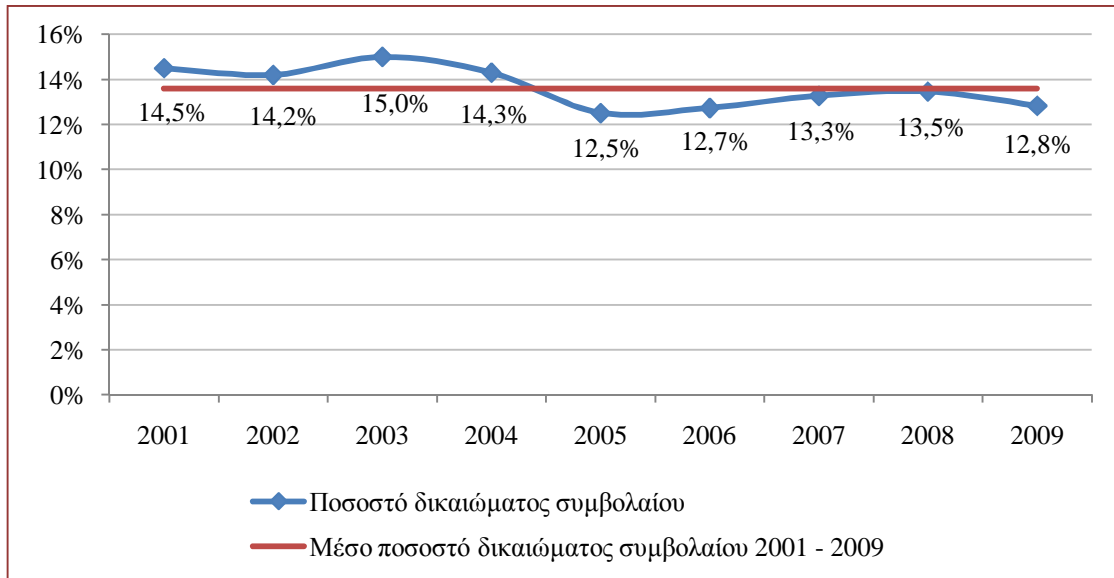


⁶ Στο παράρτημα 1, περιλαμβάνονται οι τιμές των δεικτών για τον κλάδο Μεταφερομένων εμπορευμάτων από το έτος 2001.

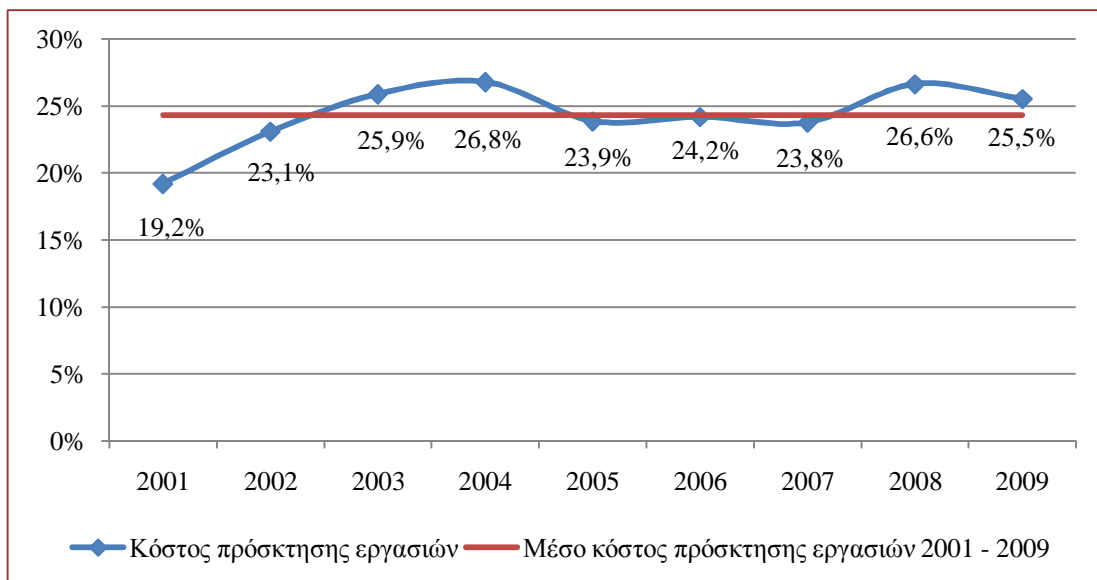
Χρηματοοικονομική εικόνα

Τέλος, το δικαίωμα συμβολαίου αποτελεί μικρότερο μέρος της παραγωγής ασφαλιστρών σε σχέση με τους λοιπούς κλάδους ασφαλίσεων κατά ζημιών ενώ το κόστος πρόσκτησης εργασιών είναι αρκετά μεγαλύτερο από αυτό που χορηγείται στους λοιπούς κλάδους κατά ζημιών.

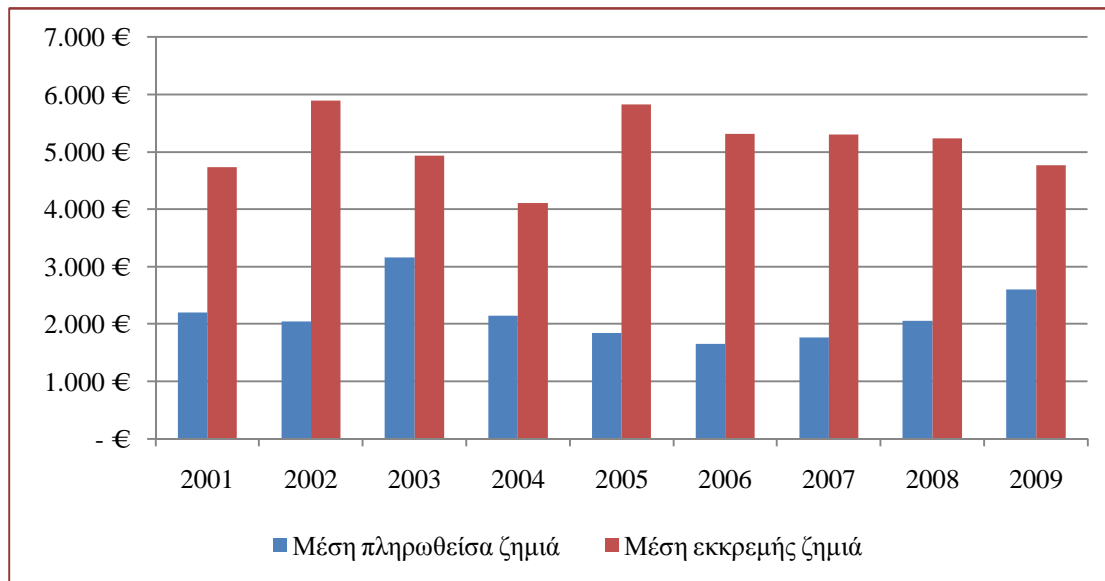
Γράφημα 4: Ποσοστό Δικαιώματος συμβολαίου στα Εγγεγραμμένα ασφαλίστρα



Γράφημα 5: Κόστος πρόσκτησης εργασιών (επί της παραγωγής ασφαλιστρών)



Γράφημα 6: Μέση πληρωθείσα και μέση εκκρεμής ζημιά



2. Μελέτη των Αποζημιώσεων

2.1 Καταγραφή των αποζημιώσεων ανά ασφαλιστικό έτος

Στο παρόν κεφάλαιο καταγράφονται και επεξεργάζονται τα στοιχεία για τα έτη 2000 – 2009 σχετικά με τις αποζημιώσεις ανά έτος έκδοσης ασφαλιστηρίου συμβολαίου. Συνολικά, 25 ασφαλιστικές επιχειρήσεις, οι οποίες εκπροσωπούν το 76,6% της αγοράς, δήλωσαν στοιχεία. Τα συγκεντρωμένα στοιχεία δεν περιλαμβάνουν δεδομένα σχετικά με την ευθύνη μεταφορέα – διαμεταφορέα.

Πίνακας 3: Πληρωθείσες αποζημιώσεις⁷

		Έτος πληρωμών (€)									
		2000	2001	2002	2003	2004	2005	2006	2007	2008	2009
Έτος έκδοσης ασφαλιστηρίων συμβολαίων	2000	1.762.287,35	1.336.767,53	269.264,39	175.215,04	25.078,25	48.917,26	63.101,63	66.706,95	7.289,59	1.490,99
	2001		3.065.839,06	1.778.011,28	753.626,01	596.032,85	61.762,49	68.595,20	30.805,12	54.955,67	757,60
	2002			2.365.011,27	2.225.867,41	398.622,36	183.711,71	-13.820,86	85.733,37	65.850,84	72.984,97
	2003				3.289.584,57	2.497.606,02	330.538,73	83.492,25	111.515,92	33.513,54	61.129,48
	2004					5.044.223,89	2.534.148,07	1.072.320,57	745.831,52	247.615,00	143.738,68
	2005						4.446.335,44	2.675.944,34	403.661,58	38.497,62	118.634,74
	2006							2.863.432,53	2.361.277,21	228.877,75	276.251,68
	2007								3.934.450,13	2.985.120,13	878.156,80
	2008									5.041.428,41	2.745.970,07
	2009										3.132.400,49

⁷ Για τα συμβόλαια που εκδόθηκαν το 2000, τι ποσό πληρώθηκε το 2000, το 2001 κ.ο.κ.

Μελέτη των Αποζημιώσεων

Πίνακας 4: Εκκρεμείς αποζημιώσεις τέλους έτους⁸ (€)

		Απόθεμα εκκρεμών ζημιών (€)									
		2000	2001	2002	2003	2004	2005	2006	2007	2008	2009
Έτος έκδοσης ασφαλιστηρίων συμβολαίων	2000	3.107.933,05	2.096.065,28	2.811.807,62	3.616.373,81	2.088.054,57	1.367.103,32	1.578.774,69	1.497.859,34	947.251,39	929.795,49
	2001		2.825.227,60	1.738.654,29	1.544.353,60	944.247,09	689.309,93	956.121,91	434.894,15	207.785,51	110.027,15
	2002			3.712.054,92	1.063.728,51	663.620,30	309.206,62	274.538,31	126.840,02	155.090,81	111.046,51
	2003				3.644.677,43	1.143.352,12	550.806,76	698.271,90	405.432,69	492.696,79	121.449,81
	2004					2.987.652,99	1.910.291,59	1.608.363,72	1.252.648,62	704.432,95	328.737,55
	2005						3.124.075,62	1.169.471,87	627.066,19	756.429,86	227.038,29
	2006							4.632.222,01	1.358.728,16	1.358.618,00	1.087.561,08
	2007								4.671.583,37	1.807.495,76	680.798,08
	2008									5.441.030,14	1.684.004,59
	2009										2.646.681,98

Πίνακας 5: Πλήθος ζημιών που πληρώθηκαν κι έκλεισαν⁹

		Έτος πληρωμών (€)									
		2000	2001	2002	2003	2004	2005	2006	2007	2008	2009
Έτος έκδοσης ασφαλιστηρίων συμβολαίων	2000	753	513	241	217	226	176	164	145	143	1
	2001		813	657	304	248	300	202	177	168	2
	2002			922	662	306	216	199	206	180	1
	2003				925	600	191	129	115	124	7
	2004					1.168	601	243	183	169	43
	2005						1.345	595	161	95	22
	2006							1.516	501	210	47
	2007								1.521	791	157
	2008									1.807	754
	2009										1.269

⁸ Για τα συμβόλαια που εκδόθηκαν το 2000, το απόθεμα εκκρεμών ζημιών στο τέλος του 2000, του 2001 κ.ο.κ.

⁹ Για τα συμβόλαια που εκδόθηκαν το 2000, το πλήθος ζημιών που πληρώθηκαν κι έκλεισαν εντός του 2000, του 2001 κ.ο.κ.

Μελέτη των Αποζημιώσεων

Πίνακας 6: Πλήθος εκκρεμών ζημιών¹⁰

		Έτος εκκρεμότητας (€)									
		2000	2001	2002	2003	2004	2005	2006	2007	2008	2009
Έτος έκδοσης ασφαλιστηρίων συμβολαίων	2000	1.143	670	436	346	152	103	53	52	22	19
	2001		1.096	823	660	409	228	71	61	27	16
	2002			934	600	293	141	89	76	34	22
	2003				874	567	292	166	139	53	43
	2004					1.027	678	468	407	197	84
	2005						993	558	325	160	66
	2006							787	511	260	183
	2007								1.142	499	240
	2008									1.030	546
	2009										891

2.2 Επεξεργασία των αποζημιώσεων

Η συγκέντρωση των στοιχείων στην παράγραφο 2.1 επιτρέπει την εφαρμογή της μεθόδου chain-ladder σε αυτά, η οποία συσχετίζει τα μετρούμενα μεγέθη μέσω αριθμοδεικτών. Επισημαίνεται ότι η λογιστική καταγραφή των επανεισπράξεων δεν πραγματοποιείται με ομοιόμορφο τρόπο από τις ασφαλιστικές επιχειρήσεις, γεγονός το οποίο αποτελεί μειονέκτημα για την επεξεργασία των στοιχείων.

Στον επόμενο πίνακα καταγράφονται τα ποσά των αποζημιώσεων (πληρωθείσες και εκκρεμείς) στο τέλος της εξεταζόμενης περιόδου ανά έτος έκδοσης ασφαλιστηρίων συμβολαίων (στήλες α και β). Στη στήλη γ, οι αποζημιώσεις (εκκρεμείς και πληρωθείσες) επανεκτιμώνται με τον τρόπο ο οποίος ορίζεται από τη μέθοδο, υπό την παραδοχή ότι οι πληροφορίες του παρελθόντος είναι επαρκώς αντιπροσωπευτικές για το μέλλον. Το υπολογιζόμενο ποσοστό εκκρεμότητας δείχνει το ποσοστό των εκκρεμών αποζημιώσεων στο τέλος της εξεταζόμενης περιόδου επί του συνόλου των υπολογιζόμενων αποζημιώσεων (εκκρεμείς και πληρωθείσες) για το συγκεκριμένο ασφαλιστικό έτος.

¹⁰ Για τα συμβόλαια που εκδόθηκαν το 2000, το πλήθος εκκρεμών ζημιών στο τέλος του 2000, του 2001 κ.ο.κ.

Μελέτη των Αποζημιώσεων

Πίνακας 7: Αποζημιώσεις 2000 - 2009

Έτος έκδοσης ασφαλιστηρίων συμβολαίων	Σύνολο ζημιών (Συσσωρευθείσες πληρωθείσες και εκκρεμείς)	Συσσωρευθείσες πληρωθείσες αποζημιώσεις	Επανεκτίμηση συνόλου ζημιών	Εκτίμηση εκκρεμών ζημιών	Ποσοστό εκκρεμότητας	Εκκρεμείς ζημιές	Εκτίμηση υποαποθεματο- ποίησης	Ποσοστό υποαποθεματο- ποίησης
	α	β	γ	(γ - β)	(γ - β) / γ	δ	(γ - β) - δ	[(γ - β) - δ]/δ
2000	4.685.914,47	3.756.118,98	4.685.914,47	929.795,49	19,8%	929.795,49	0,00	0,0%
2001	6.520.412,43	6.410.385,28	6.498.272,82	87.887,54	1,4%	110.027,15	-22.139,61	-20,1%
2002	5.495.007,58	5.383.961,07	5.152.581,37	-231.379,70	-4,5%	111.046,51	-342.426,21	-308,4%
2003	6.528.830,32	6.407.380,51	6.075.530,15	-331.850,36	-5,5%	121.449,81	-453.300,17	-373,2%
2004	10.116.615,28	9.787.877,73	9.319.905,33	-467.972,40	-5,0%	328.737,55	-796.709,95	-242,4%
2005	7.910.112,01	7.683.073,72	7.161.326,17	-521.747,55	-7,3%	227.038,29	-748.785,84	-329,8%
2006	6.817.400,25	5.729.839,17	5.812.290,01	82.450,84	1,4%	1.087.561,08	-1.005.110,24	-92,4%
2007	8.478.525,14	7.797.727,06	7.457.532,94	-340.194,12	-4,6%	680.798,08	-1.020.992,20	-150,0%
2008	9.471.403,07	7.787.398,48	8.650.787,62	863.389,14	10,0%	1.684.004,59	-820.615,45	-48,7%
2009	5.779.082,47	3.132.400,49	5.387.813,54	2.255.413,05	41,9%	2.646.681,98	-391.268,93	-14,8%

Μαύρη γραμματοσειρά: Δηλώσεις ασφαλιστικών επιχειρήσεων

Κόκκινη γραμματοσειρά: Εκτίμηση μεθόδου chain-ladder

Παρακάτω, υπολογίζεται ο δείκτης ζημιάς (loss ratio) με βάση τις εκτιμήσεις της συγκεκριμένης μεθόδου, συμπεριλαμβανομένου του δικαιώματος συμβολαίου.

Μελέτη των Αποζημιώσεων

Πίνακας 8: Υπολογισμός δείκτη ζημιάς

		Παραγωγή ασφαλιστρών (€)	Εκτίμηση συνόλου ζημιών (€)	Εκτίμηση δείκτη ζημιάς
		α	β	β / α
Έτος έκδοσης ασφαλιστηρίων συμβολαίων	2000	22.961.973,73	4.685.914,47	20,41%
	2001	24.588.566,09	6.498.272,82	26,43%
	2002	25.841.874,73	5.152.581,37	19,94%
	2003	25.744.956,22	6.075.530,15	23,60%
	2004	26.691.223,77	9.319.905,33	34,92%
	2005	25.771.392,34	7.161.326,17	27,79%
	2006	28.191.589,64	5.812.290,01	20,62%
	2007	30.103.381,32	7.457.532,94	24,77%
	2008	31.880.076,75	8.650.787,62	27,14%
	2009	24.463.707,08	5.387.813,54	22,02%
Σύνολο ετών		266.238.741,67	66.201.954,42	24,87%

Μαύρη γραμματοσειρά: Δηλώσεις ασφαλιστικών επιχειρήσεων

Κόκκινη γραμματοσειρά: Εκτίμηση μεθόδου chain-ladder

Στον πίνακα 9, αναφέρονται τα πλήθη των ζημιών (πληρωθεισών και εκκρεμών) κι επανεκτιμάται το σύνολο των ζημιών με βάση την ίδια μέθοδο. Στο τέλος, εξάγεται το ποσοστό των εκκρεμών ζημιών επί του εκτιμώμενου πλήθους για το συγκεκριμένο ασφαλιστικό έτος. Στον πίνακα 10, υπολογίζεται η μέση τιμή της ζημιάς.

Μελέτη των Αποζημιώσεων

Πίνακας 9: Πλήθος ζημιών 2000 - 2009

Έτος έκδοσης ασφαλιστηρίων συμβολαίων	Σύνολο ζημιών (Συσσωρευθείσες πληρωθείσες και εκκρεμείς)	Συσσωρευθείσες πληρωθείσες αποζημιώσεις	Επανεκτίμηση συνόλου ζημιών	Εκτίμηση εκκρεμών ζημιών	Ποσοστό εκκρεμών ζημιών	Εκκρεμείς ζημιές	Διαφορά εκκρεμών ζημιών	Ποσοστό διαφοράς
	α	β	γ	$(\gamma - \beta)$	$(\gamma - \beta) / \gamma$	δ	$(\gamma - \beta) - \delta$	$[(\gamma - \beta) - \delta] / \delta$
2000	2.598	2.579	2.598	19	0,7%	19	0	0,0%
2001	2.887	2.871	2.885	14	0,5%	16	-2	-13,9%
2002	2.714	2.692	2.769	77	2,8%	22	55	251,4%
2003	2.134	2.091	2.254	163	7,2%	43	120	280,0%
2004	2.491	2.407	2.742	335	12,2%	84	251	298,4%
2005	2.284	2.218	2.589	371	14,3%	66	305	462,1%
2006	2.457	2.274	2.844	570	20,0%	183	387	211,6%
2007	2.709	2.469	3.182	713	22,4%	240	473	197,1%
2008	3.107	2.561	3.630	1.069	29,4%	546	523	95,8%
2009	2.160	1.269	2.802	1.533	54,7%	891	642	72,1%

Μαύρη γραμματοσειρά: Δηλώσεις ασφαλιστικών επιχειρήσεων

Κόκκινη γραμματοσειρά: Εκτίμηση μεθόδου chain-ladder

Μελέτη των Αποζημιώσεων

Πίνακας 10: Υπολογισμός μέσης ζημίας 2000 – 2009

		Εκτίμηση ζημιών (Πληρωθείσες & εκκρεμείς)	Εκτίμηση αποζημιώσεων	Εκτίμηση μέσης ζημίας
		α	β	β / α
Έτος έκδοσης ασφαλιστηρίων συμβολαίων	2000	2.598	4.685.914,47	1.803,66
	2001	2.885	6.498.272,82	2.252,61
	2002	2.769	5.152.581,37	1.860,60
	2003	2.254	6.075.530,15	2.694,99
	2004	2.742	9.319.905,33	3.399,35
	2005	2.589	7.161.326,17	2.766,07
	2006	2.844	5.812.290,01	2.043,59
	2007	3.182	7.457.532,94	2.343,58
	2008	3.630	8.650.787,62	2.383,24
	2009	2.802	5.387.813,54	1.922,81
Σύνολο ετών		28.295	66.201.954,42	2.339,68

Κόκκινη γραμματοσειρά: Εκτίμηση μεθόδου chain-ladder

Συμπεράσματα

Ο κλάδος των Μεταφερομένων εμπορευμάτων γνώρισε το 2009 μεγάλη μείωση στην παραγωγή ασφαλιστρών, κατά 22,5%, και ταυτόχρονα μείωση στις πληρωθείσες αποζημιώσεις κατά 15,9%. Οι δείκτης ζημιών (18,4%), υπολογιζόμενος με βάση το ημερολογιακό έτος, μειώθηκε κατά το 2009 και είναι μικρότερος σε σχέση με τον αντίστοιχο για τους λοιπούς κλάδους ασφάλισης κατά ζημιών (38,4%). Δικαίωμα συμβολαίου και κόστος πρόσκτησης εργασιών μειώθηκαν ελαφρώς.

Η μέση πληρωθείσα ζημιά αυξήθηκε περίπου στα 2.606 € (από 2.060 € το 2008) και ταυτόχρονα μειώθηκε η μέση εκκρεμής ζημιά του έτους στα 4.763 € (από 5.238 € το 2008). Τα παραπάνω δείχνουν ότι οι ασφαλιστικές επιχειρήσεις αύξησαν περαιτέρω το επίπεδο εξυπηρέτησής τους, ανταποκρινόμενες πιο γρήγορα στα αιτήματα αποζημίωσης των πελατών τους. Με βάση τα στοιχεία ανά ασφαλιστικό έτος, η μέση ζημιά του 2009 εκτιμάται σε 2.340 €

Στο παρακάτω γράφημα παρουσιάζονται οι δείκτες ζημιών έτσι όπως έχουν υπολογιστεί αφ' ενός μεν ανά ημερολογιακό έτος, αφ' ετέρου ανά ασφαλιστικό έτος.

Γράφημα 7: Δείκτης ζημιών 2001 – 2009



Μετά από τη μελέτη των στοιχείων της εξέλιξης των αποζημιώσεων ανά ασφαλιστικό έτος, εκτιμάται ότι ο κλάδος επιτυγχάνει καλή αποθεματοποίηση καθ' όλη τη διάρκεια της εξεταζόμενης περιόδου.

Παραρτήματα

Παράρτημα 1: Δείκτες κλάδου Μεταφερομένων εμπορευμάτων 2001 – 2009

	2009	2008	2007	2006	2005	2004	2003	2002	2001	Μέσος όρος 2001 - 2009
Δείκτης ζημιάς	18,4%	23,8%	11,9%	24,3%	19,1%	25,9%	23,4%	37,5%	32,6%	24,1%
Μέση πληρωθείσα ζημιά	2.606,50	2.059,74	1.764,21	1.654,87	1.847,53	2.143,38	3.155,47	2.043,22	2.198,31	2.163,69
Μέση εκκρεμής ζημιά	4.763,25	5.237,96	5.298,40	5.315,47	5.823,44	4.105,40	4.928,67	5.893,86	4.737,85	5.122,70
Δικαίωμα συμβολαίου / Παραγωγή ασφαλιστρών	12,8%	13,5%	13,3%	12,7%	12,5%	14,3%	15,0%	14,2%	14,5%	13,6%
Κόστος πρόσκτησης εργασιών	22,6%	23,5%	21,0%	21,5%	21,2%	23,4%	22,5%	20,2%	16,8%	21,4%

Σημείωση: οι παραπάνω δείκτες έχουν υπολογιστεί με βάση το ημερολογιακό έτος.

Παράρτημα 2: Κατάλογος συμμετεχόντων – List of participants

Η Επιτροπή Μεταφορών και Σκαφών της ΕΑΕΕ επιθυμεί να ευχαριστήσει τις παρακάτω Εταιρίες – Μέλη που ανταποκρίθηκαν στο σχετικό ερωτηματολόγιο το οποίο υποστήριξε το μελετητικό έργο της παρούσας έκδοσης.

HAIC's Cargo and Hull committee wishes to thank the following Insurance Companies – Members for their response to the questionnaire that supported the undertaken study.

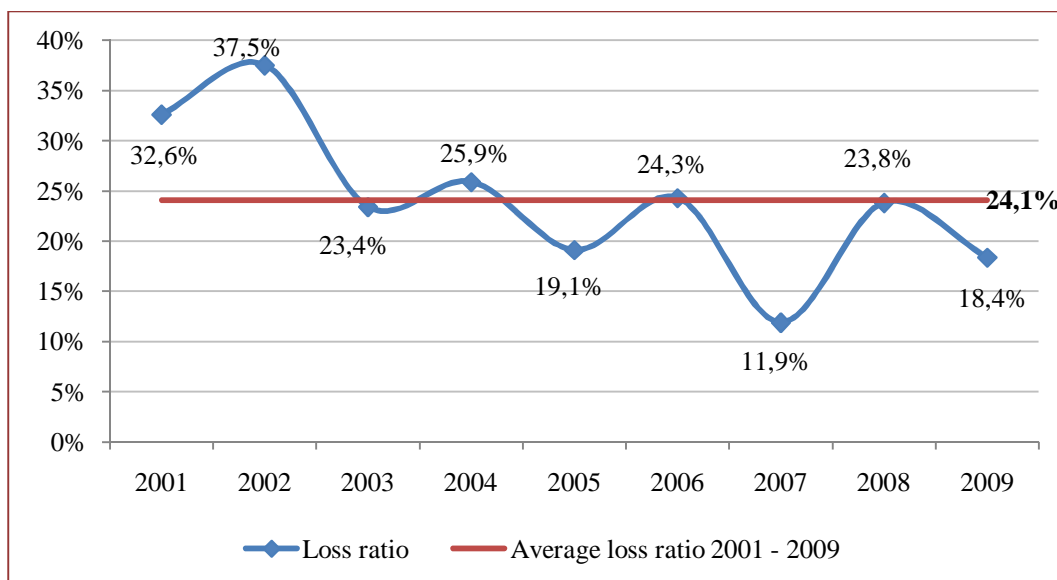
Πίνακας 11: Κατάλογος συμμετεχόντων (List of participants)

1. ΕΘΝΙΚΗ Α.Ε.Ε.Γ.Α.
2. GENERALI HELLAS Α.Α.Ε.
3. AXA Α.Α.Ε.
4. ALLIANZ ΕΛΛΑΣ Α.Α.Ε.
5. NATIONAL UNION FIRE INS.CO OF PITTSBURGH
6. GROUPAMA ΦΟΙΝΙΞ Α.Ε.Α.Ε.
7. ΙΝΤΕΡΑΜΕΡΙΚΑΝ Ε.Ε.Α. ΖΗΜΙΩΝ
8. HDI - GERLING INDUSTRIE VERSICHERUNG A.G.
9. E F G EUROLIFE Α.Ε.Γ.Α.
10. ΣΥΝΕΤΑΙΡΙΣΤΙΚΗ Α.Ε.Ε.Γ.Α.
11. ΕΥΡΩΠΑΪΚΗ ΠΙΣΤΗ Α.Ε.Γ.Α.
12. ΔΙΕΘΝΗΣ ΕΝΩΣΙΣ Α.Α.Ε
13. ΟΡΙΖΩΝ Α.Ε.Γ.Α.
14. VICTORIA Α.Α.Ε. ΖΗΜΙΩΝ
15. NP INSURANCE - ΝΕΟΣ ΠΟΣΕΙΔΩΝ Α.Ε.Α.Ε.
16. EUROSTAR Ε.Α.Ε.Α.Ζ.
17. INTERLIFE Α.Α.Ε.Γ.Α.
18. ΑΙΓΑΙΟΝ Α.Α.Ε.
19. DEMCO INSURANCE LTD
20. PERSONAL INSURANCE Α.Ε.Γ.Α.
21. ROYAL & SUN ALLIANCE INSURANCE PLC
22. ΠΡΩΤΗ Α.Α.Ε.
23. Ι N G Ε.Α.Ε.Γ.Α.
24. TOKIO MARINE EUROPE INSURANCE LTD
25. ΣΙΔΕΡΗΣ Γ. ΑΣΦΑΛΕΙΑΙ Α.Ε.Γ.Α.

Appendix 3: Executive Summary

The branch of cargo insurance decreased by 22,5% in 2009 and produced 39 million € in premium. Loss ratio also decreased to 18,4% (from 23,8%), which is lower than the corresponding value for the other non-life (motor third party liability not-included) insurance business (38,4%).

Loss ratio of cargo insurance branch



Average paid claim continued its upward trend once more and reached at 2.606 € and, at the same time, the average outstanding claim decreased at 4.763 €. Finally, policy fees and commission cost slightly decreased.

Outstanding claims corresponded to 42,4% of the premium volume, which constitutes a lower value than the one achieved by the other non-life business. Also, outstanding claims were 220,8% of the claims for the year while other non-life business' value was 123,9%.

According to the chain-ladder method estimations, the evolution of the branch's claims shows that the branch was well reserved during the studied period. Loss ratio is estimated at 24,9% and average claim at 2.340 €



ΕΚΔΟΣΕΙΣ - ΜΕΛΕΤΕΣ

ΥΠΗΡΕΣΙΑ ΜΕΛΕΤΩΝ ΚΑΙ ΣΤΑΤΙΣΤΙΚΗΣ

ΕΝΩΣΗ ΑΣΦΑΛΙΣΤΙΚΩΝ ΕΤΑΙΡΙΩΝ ΕΛΛΑΔΟΣ



11. Ασφάλιση Αυτοκινήτων

<http://www.eaei.gr/cms/uploads/oikmel-motor2009gr.pdf>



Ετήσια Στατιστική Έκθεση 2009

<http://www.eaei.gr/cms/uploads/AnnualReport2009.pdf>



10. Ασφάλιση Νομικής Προστασίας

<http://www.eaei.gr/cms/uploads/oikmel-legalexpenses2009gr.pdf>



9. Αερομεταφορές στην Ελλάδα

<http://www.eaei.gr/cms/uploads/oikmel-aircargogr.pdf>



8. Επισκόπηση με Αριθμοδείκτες 2009

<http://www.eaei.gr/cms/uploads/oikmel-ratios2009gr.pdf>



ΕΚΔΟΣΕΙΣ

ΥΠΗΡΕΣΙΑ ΜΕΛΕΤΩΝ ΚΑΙ ΣΤΑΤΙΣΤΙΚΗΣ

ΕΝΩΣΗ ΑΣΦΑΛΙΣΤΙΚΩΝ ΕΤΑΙΡΙΩΝ ΕΛΛΑΔΟΣ



7. Οικονομικά Αποτελέσματα 2009

<http://www.eae.gr/cms/uploads/oikmel-companies2009gr.pdf>



6. Ασφάλιση Σκαφών Αναψυχής 2009

<http://www.eae.gr/cms/uploads/oikmel-companies2009gr.pdf>



5. Ασφαλίσεις Μεταφερομένων Εμπορευμάτων 2008

<http://www.eae.gr/cms/uploads/oikmel-cargo2008gr.pdf>



4. Ασφαλίσεις Πληρωμάτων Πλοίων 2009

<http://www.eae.gr/cms/uploads/oikmel-crewInsurance2009gr.pdf>



3. Αποζημιώσεις 2009

<http://www.eae.gr/cms/uploads/oikmel-indemnities2009gr.pdf>

Ε.Α.Ε.Ε. – Υπηρεσία Μελετών και Στατιστικής

Η.Α.Ι.Σ. – Research and Statistics Department

Ιωάννης Φασόης, M.A.

+30 210 33 34 104 fasois@eaee.gr

Κωνσταντίνος Σταθόπουλος, M.Sc.

+30 210 33 34 109 cstathopoulos@eaee.gr



Ένωση Ασφαλιστικών Εταιριών Ελλάδος

ΞΕΝΟΦΩΝΤΟΣ 10 • 105 57 ΑΘΗΝΑ • ΤΗΛ. 210 3334100 • e-mail: info@eae.gr