



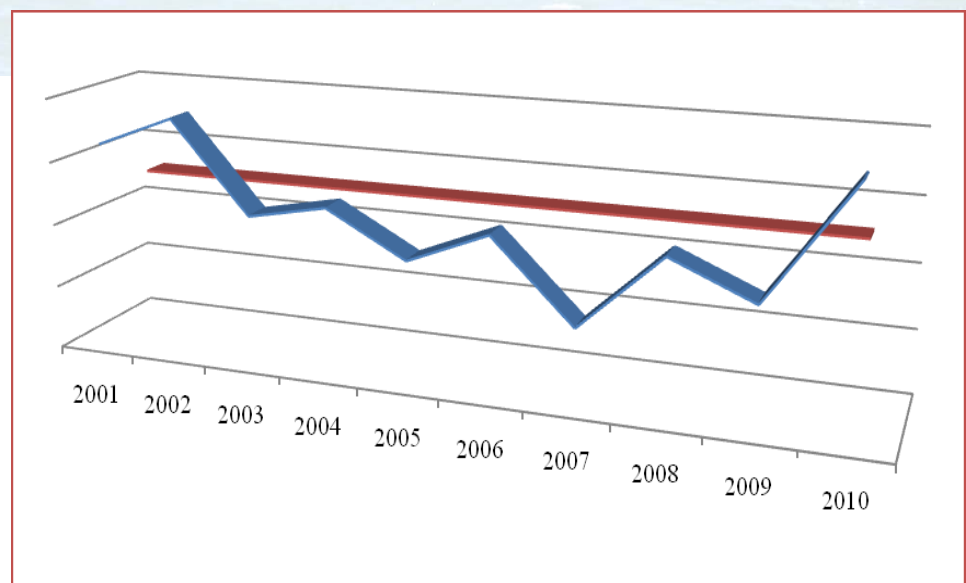
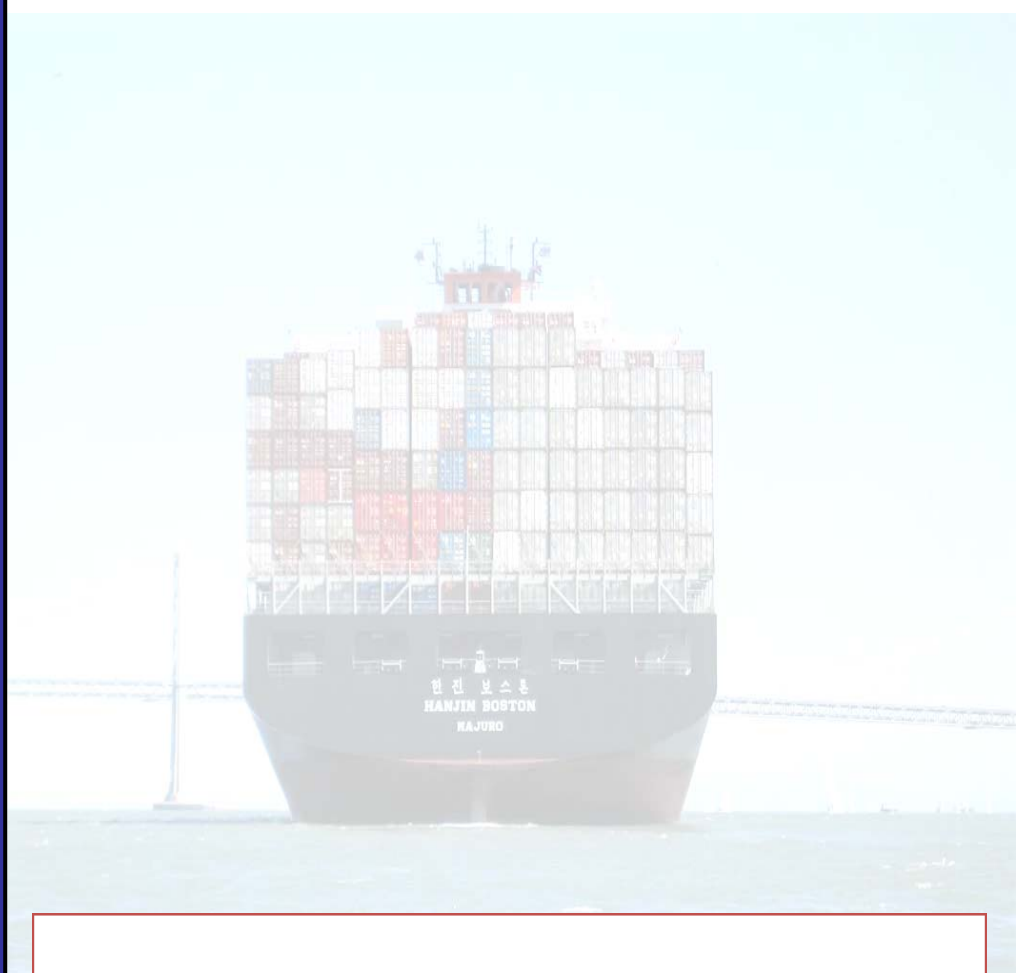
Ασφάλιση Μεταφερομένων Εμπορευμάτων 2010

with English supplement

*Υπηρεσία Μελετών
και Στατιστικής*

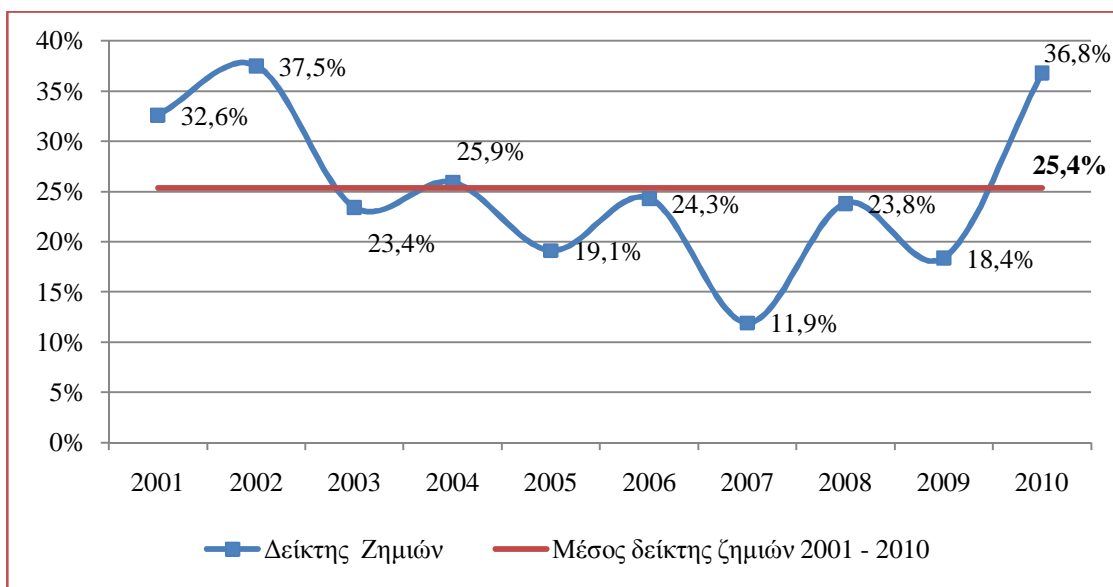
www.eaee.gr/

Εκδόσεις και
Έντυπα



Σύνοψη βασικών σημείων

Η παραγωγή του κλάδου των Μεταφερομένων εμπορευμάτων μειώθηκε κατά 13,6% κατά τη διάρκεια του 2010 και έφτασε τα 33,7 εκατομμύρια €. Παράλληλα, ο δείκτης ζημιών αυξήθηκε στο 36,8%, από 18,4% το 2009.



Η μέση πληρωθείσα ζημιά σταμάτησε τη ανοδική πορεία των τελευταίων ετών και σημείωσε μείωση στα 2.256 € από 2.606 € το 2009, ενώ η μέση εκκρεμής ζημιά σημείωσε μεγάλη άνοδο από τα 4.763 € το 2009 στα 6.036 € το 2010.

Από τη μελέτη των στοιχείων για το οικονομικό έτος 2010, διαπιστώνεται αύξηση των εκκρεμών αποζημιώσεων ως ποσοστό της παραγωγής ασφαλιστρών από το 42,4% το 2009 στο 59,5% το 2010. Αντιθέτως, οι εκκρεμείς αποζημιώσεις μειώθηκαν ως ποσοστό των ζημιών οι οποίες συνέβησαν κατά τη διάρκεια του έτους από το 220,8% το 2009 στο 159,2% το 2010.

Σύμφωνα με τις εκτιμήσεις της μεθόδου chain-ladder η οποία μελετά την εξέλιξη των αποζημιώσεων του κλάδου, η αποθεματοποίηση των εκκρεμών ζημιών κινείται σε ικανοποιητικά επίπεδα καθ'όλη τη διάρκεια της εξεταζόμενης περιόδου. Η ίδια μέθοδος εκτιμά το δείκτη ζημιών στο 43,5% και τη μέση ζημιά στα 4.065 € για το 2010.

Ο πίνακας που ακολουθεί αποτελεί μία συνοπτική καταγραφή τόσο των σημαντικότερων μεγεθών του κλάδου των Μεταφερομένων εμπορευμάτων για τη διετία 2009-2010, όσο και των κυριότερων αριθμοδεικτών, όπως προέκυψαν από την έρευνα της ΕΑΕΕ μεταξύ των μελών της για την αντίστοιχη χρονική περίοδο.

Σύνολο αγοράς	2010	2009
Ασφαλιστικές επιχειρήσεις	38	42
Παραγωγή ασφαλίσεων	33,7 εκατ. €	39 εκατ. €
Μεταβολή	-13,6%	
Αποζημιώσεις	8,5 εκατ. €	10,3 εκατ. €
Μεταβολή	-18,0%	
Έρευνα ΕΑΕΕ	2010	2009
Δείκτης ζημιών	36,8%	18,4%
Μέση πληρωθείσα ζημιά (€)	2.255,63	2.606,50
Μέση εκκρεμής ζημιά έτους (€)	6.035,63	4.763,25
Εκκρεμείς αποζημιώσεις / Παραγωγή ασφαλίσεων	59,5%	42,4%
Εκκρεμείς αποζημιώσεις (τέλους έτους) / Σύνολο αποζημιώσεων (αναλογία έτους)	159,2%	220,8%
Δικαίωμα συμβολαίου / Εγγεγραμμένα ασφάλιστρα	12,7%	12,8%
Κόστος πρόσκτησης εργασιών / Παραγωγή ασφαλίσεων	23,3%	22,6%

Περιεχόμενα

Σύνοψη βασικών σημείων	2
Περιεχόμενα.....	4
Κατάλογος γραφημάτων.....	5
Κατάλογος πινάκων.....	5
Εισαγωγή	6
1. Χρηματοοικονομική εικόνα.....	7
1.1 Συνολικά στοιχεία του κλάδου.....	7
1.2 Αποτελέσματα της έρευνας.....	8
1.3 Χρηματοοικονομικοί δείκτες	8
2. Μελέτη των Αποζημιώσεων	12
2.1 Καταγραφή των αποζημιώσεων ανά ασφαλιστικό έτος.....	12
2.2 Επεξεργασία των αποζημιώσεων	15
3. Μελέτη των Επανεισπράξεων.....	19
Συμπεράσματα	21
Παραρτήματα.....	22
Παράρτημα 1: Δείκτες κλάδου Μεταφερομένων εμπορευμάτων 2001 – 2010	22
Παράρτημα 2: Επανεισπράξεις	23
Παράρτημα 3: Κατάλογος συμμετεχόντων – List of participants	28
Appendix 4: Executive summary	29

Κατάλογος γραφημάτων

Γράφημα 1: Ασφαλιστικές επιχειρήσεις στον κλάδο Μεταφερομένων εμπορευμάτων.....	7
Γράφημα 2: Παραγωγή ασφαλιστρων (εκατομμύρια €).....	7
Γράφημα 3: Δείκτης ζημιών 2001-2010	10
Γράφημα 4: Ποσοστό δικαιώματος συμβολαίου στα εγγεγραμμένα ασφάλιστρα.....	10
Γράφημα 5: Κόστος πρόσκτησης εργασιών (επί της παραγωγής ασφαλιστρων)	11
Γράφημα 6: Μέση πληρωθείσα και μέση εκκρεμής ζημία	11
Γράφημα 7: Κατανομή των επανεισπράξεων ανά ασφαλιστικό έτος.....	20
Γράφημα 8: Δείκτης ζημιών 2001 – 2010.....	21

Κατάλογος πινάκων

Πίνακας 1: Αποτελέσματα έρευνας 2010	8
Πίνακας 2: Χρηματοοικονομικοί δείκτες 2010.....	9
Πίνακας 3: Πληρωθείσες αποζημιώσεις	12
Πίνακας 4: Εκκρεμείς αποζημιώσεις τέλους έτους	13
Πίνακας 5: Πλήθος ζημιών που πληρώθηκαν κι έκλεισαν	14
Πίνακας 6: Πλήθος εκκρεμών ζημιών	14
Πίνακας 7: Αποζημιώσεις 2001 - 2010.....	15
Πίνακας 8: Υπολογισμός δείκτη ζημιών.....	16
Πίνακας 9: Πλήθος ζημιών 2001 - 2010.....	17
Πίνακας 10: Υπολογισμός μέσης ζημίας 2001 – 2010	18
Πίνακας 11: Συσσωρευμένες επανεισπράξεις και αριθμοδείκτες	19
Πίνακας 11: Επανεισπράξεις.....	23
Πίνακας 12: Πλήθος επανεισπράξεων	24
Πίνακας 14: Κατανομή του συνόλου των επανεισπράξεων ανά έτος έκδοσης ασφαλιστηρίου συμβολαίου.....	25
Πίνακας 15: Ποσοστό πλήθους επανεισπράξεων επί του πλήθους πληρωθεισών ζημιών.....	26
Πίνακας 16: Μέση επανείσπραξη.....	27
Πίνακας 17: Κατάλογος συμμετεχόντων (List of participants)	28

Εισαγωγή

Η Υπηρεσία Μελετών και Στατιστικής της ΕΑΕΕ συνέχισε για μία ακόμη χρονιά την καταγραφή και μελέτη των στατιστικών στοιχείων του κλάδου των Μεταφερομένων εμπορευμάτων¹. Η καθοδήγηση της μελέτης έγινε από την υποεπιτροπή Cargo, Aviation and Freight Forwarders' Liability της Επιτροπής Μεταφορών και Σκαφών της ΕΑΕΕ.

Οι ασφαλιστικές επιχειρήσεις – μέλη ανταποκρίθηκαν σε ενιαίο ερωτηματολόγιο το οποίο ζητούσε πληροφόρηση σχετικά με τα στοιχεία του κλάδου (παραγωγή ασφαλιστρών, αποζημιώσεις, κτλ.) τα οποία αφορούσαν στο οικονομικό έτος 2010. Δεν ζητήθηκαν στοιχεία σχετικά με τις καλύψεις αστικής ευθύνης μεταφορέα-διαμεταφορέα, συνεπώς τα στοιχεία της μελέτης δεν ταυτίζονται με τα στοιχεία του κλάδου (παραγωγή – αποζημιώσεις), έτσι όπως καταγράφονται από την αντίστοιχη σχετική έρευνα επί της παραγωγής ασφαλιστρών.

Συνολικά, 24 ασφαλιστικές επιχειρήσεις – μέλη απάντησαν στο ερωτηματολόγιο, οι οποίες συγκεντρώνουν μερίδιο 82,4% της αγοράς.

Στο πρώτο κεφάλαιο της έκδοσης παρουσιάζονται τα χρηματοοικονομικά στοιχεία του κλάδου και υπολογίζονται οι σχετικοί αριθμοδείκτες. Στο δεύτερο κεφάλαιο παρουσιάζονται και γίνονται αντικείμενο επεξεργασίας τα στοιχεία των αποζημιώσεων ανά έτος έκδοσης ασφαλιστηρίων συμβολαίων ενώ στο τρίτο κεφάλαιο γίνεται το αντίστοιχο για τα στοιχεία των επανεισπράξεων ανά έτος έκδοσης ασφαλιστηρίων συμβολαίων. Η έκδοση κλείνει με κείμενο συμπερασμάτων.

Στα παραρτήματα περιέχονται οικονομικά στοιχεία σχετικά με τον κλάδο, οι επωνυμίες των ασφαλιστικών επιχειρήσεων οι οποίες απάντησαν στο ερωτηματολόγιο καθώς και η σύνοψη βασικών σημείων στα Αγγλικά.

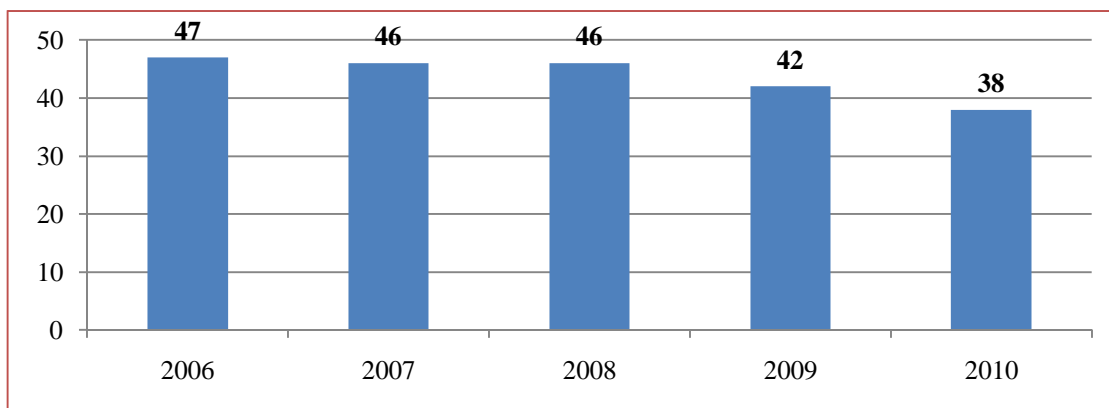
¹ Στα Μεταφερόμενα εμπορεύματα περιλαμβάνονται τα εμπορεύματα, οι αποσκευές και κάθε άλλο αγαθό. Ο κλάδος ασφαρίζει κάθε ζημιά που υφίστανται τα παραπάνω ανεξαρτήτως μεταφορικού μέσου.

1. Χρηματοοικονομική εικόνα

1.1 Συνολικά στοιχεία του κλάδου

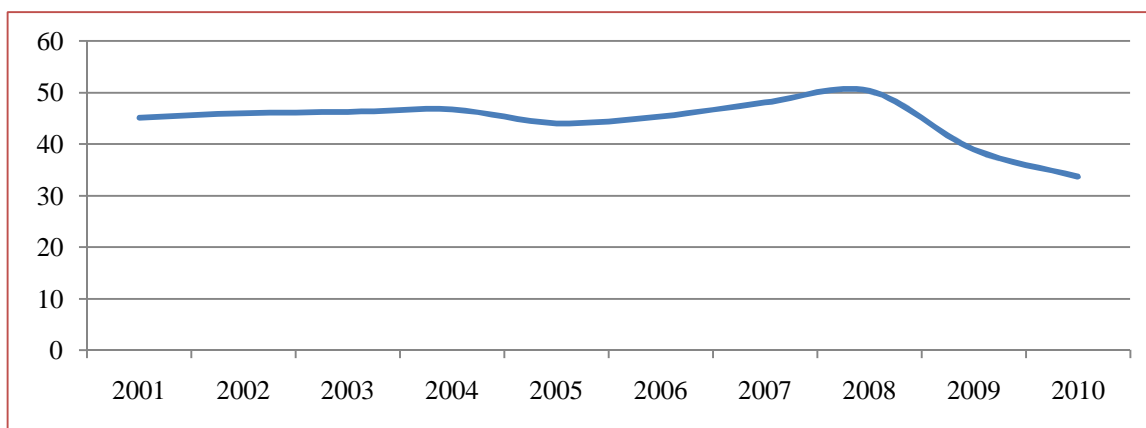
Κατά τη διάρκεια του 2010, 38 ασφαλιστικές επιχειρήσεις δραστηριοποιήθηκαν στον κλάδο Μεταφερομένων εμπορευμάτων (κλάδος 7). Από αυτές, 31 είχαν τη μορφή της Ανώνυμης Ασφαλιστικής Εταιρίας και 7 του Υποκαταστήματος Αλλοδαπής Ασφαλιστικής Επιχείρησης. Στο παρακάτω γράφημα φαίνεται η εξέλιξη του αριθμού των ασφαλιστικών επιχειρήσεων οι οποίες ήταν ενεργές στον κλάδο την τελευταία πενταετία.

Γράφημα 1: Ασφαλιστικές επιχειρήσεις στον κλάδο Μεταφερομένων εμπορευμάτων



Το σύνολο παραγωγής ασφαλιστρών από πρωτασφαλίσεις (συμπεριλαμβανομένου του δικαιώματος συμβολαίου) ανήλθε στα 33,7 εκατομμύρια € σύμφωνα με την έρευνα για την παραγωγή ασφαλιστρών, μειωμένο κατά 13,6% σε σχέση με το 2009. Είναι η δεύτερη συνεχής χρονιά κατά την οποία παρατηρείται κάμψη στην παραγωγή. Η κατανομή της παραγωγής ασφαλιστρών δείχνει ότι υπάρχει μεγάλη συγκέντρωση μεριδίων αγοράς σε λίγες επιχειρήσεις. Χαρακτηριστικά, από τις 38 επιχειρήσεις που άσκησαν τον κλάδο κατά το 2010, οι 5 πρώτες είχαν μερίδιο αγοράς 55,0% (από 53,3% το 2009) και οι 10 πρώτες 75,9% (από 76,1% το 2009).

Γράφημα 2: Παραγωγή ασφαλιστρών (εκατομμύρια €)



Χρηματοοικονομική εικόνα

Επίσης, να σημειωθεί ότι η ποσοστιαία συμμετοχή του κλάδου στις ασφαλίσσεις κατά ζημιών μειώθηκε από 1,3% το 2009 στο 1,1% το 2010. Παρομοίως πτωτική πορεία παρατηρήθηκε και στη σχέση μεταξύ του κλάδου και των λοιπών ασφαλίσεων κατά ζημιών (δηλαδή εκτός της αστικής ευθύνης χερσαίων οχημάτων).

Τέλος, οι αποζημιώσεις οι οποίες καταβλήθηκαν από τις ασφαλιστικές επιχειρήσεις έφτασαν τα 8,5 εκατομμύρια € μειωμένες κατά 18,0% σε σχέση με το 2009.

1.2 Αποτελέσματα της έρευνας

Στον πίνακα 1 παρουσιάζονται τα βασικά στοιχεία του κλάδου έτσι όπως καταγράφονται από τις αθροιστικές απαντήσεις των 24 ασφαλιστικών επιχειρήσεων² - μελών που ανταποκρίθηκαν στο ερωτηματολόγιο της ΕΑΕΕ. Τα στοιχεία αφορούν στο οικονομικό έτος 2010. Να σημειωθεί ότι τα στοιχεία δεν αφορούν στο σύνολο του κλάδου καθώς δεν περιέχεται η κάλυψη της αστικής ευθύνης του μεταφορέα - διαμεταφορέα.

Πίνακας 1: Αποτελέσματα έρευνας 2010

	€
Εγγεγραμμένα ασφάλιστρα (χωρίς δικαίωμα συμβολαίου)	22.824.854,40
Δικαίωμα συμβολαίου	2.902.873,73
Απόθεμα μη δεδουλευμένων ασφαλιστρών 2009	5.305.935,23
Απόθεμα μη δεδουλευμένων ασφαλιστρών 2010	4.866.311,39
Πληρωθείσες ζημιές	6.164.637,24
Πλήθος πληρωθεισών ζημιών	2.733
Απόθεμα εκκρεμών ζημιών 2009	11.858.618,48
Απόθεμα εκκρεμών ζημιών 2010	15.318.431,63
Πλήθος εκκρεμών ζημιών 2009	2.502
Πλήθος εκκρεμών ζημιών 2010	2.538
Προμήθειες	6.002.631,00

Πηγή: Στοιχεία ασφαλιστικών επιχειρήσεων – μελών ΕΑΕΕ

1.3 Χρηματοοικονομικοί δείκτες

Από τα συγκεντρωμένα στοιχεία του κλάδου, τα οποία καταγράφηκαν στην προηγούμενη παράγραφο, είναι δυνατόν να υπολογιστούν αριθμοδείκτες οι οποίοι επιτρέπουν την κατ' έτος παρακολούθηση της απόδοσης του κλάδου αλλά και τη σύγκρισή της με αυτή άλλων κλάδων³. Στο πλαίσιο της παρούσας μελέτης, η οικονομική απόδοση του κλάδου συγκρίνεται

² Τα ονόματα των ασφαλιστικών επιχειρήσεων οι οποίες απάντησαν στο ερωτηματολόγιο περιέχονται στο 4^ο παράρτημα.

³ Η πλήρης σχετική έκδοση της Υπηρεσίας Μελετών και Στατιστικής για το σύνολο των κλάδων «Επισκόπηση με Αριθμοδείκτες 2009» είναι διαθέσιμη στη σύνδεσμο: <http://www.eaee.gr/cms/uploads/oikmel-ratios2009gr.pdf>

Χρηματοοικονομική εικόνα

με αυτή των λοιπών κλάδων ασφαλίσεων κατά ζημιών (δηλαδή πλην της αστικής ευθύνης χερσαίων οχημάτων).

Πίνακας 2: Χρηματοοικονομικοί δείκτες 2010⁴

	Μεταφερόμενα εμπορεύματα		Λοιποί κλάδοι κατά ζημιών
	2010	2009	2009
Δείκτης ζημιών	36,8%	18,4%	38,4%
Μέση πληρωθείσα ζημιά (€)	2.255,63	2.606,50	-
Μέση εκκρεμής ζημιά έτους (€)	6.035,63	4.763,25	-
Μέση εκκρεμής ζημιά προηγούμενου έτους (€)	4.739,66	5.331,37	
Εκκρεμείς αποζημιώσεις / Παραγωγή ασφαλιστρων	59,5%	42,4%	46,2%
Εκκρεμείς αποζημιώσεις (τέλους έτους) / Σύνολο αποζημιώσεων (αναλογία έτους)	159,2%	220,8%	123,9%
Δικαίωμα συμβολαίου / Εγγεγραμμένα ασφάλιστρα	12,7%	12,8%	15,7%
Κόστος πρόσκτησης εργασιών / Παραγωγή ασφαλιστρων	23,3%	22,6%	15,4%

Πηγή: Στοιχεία ασφαλιστικών επιχειρήσεων – μελών ΕΑΕΕ, στοιχεία ασφαλιστικής αγοράς για λοιπούς κλάδους

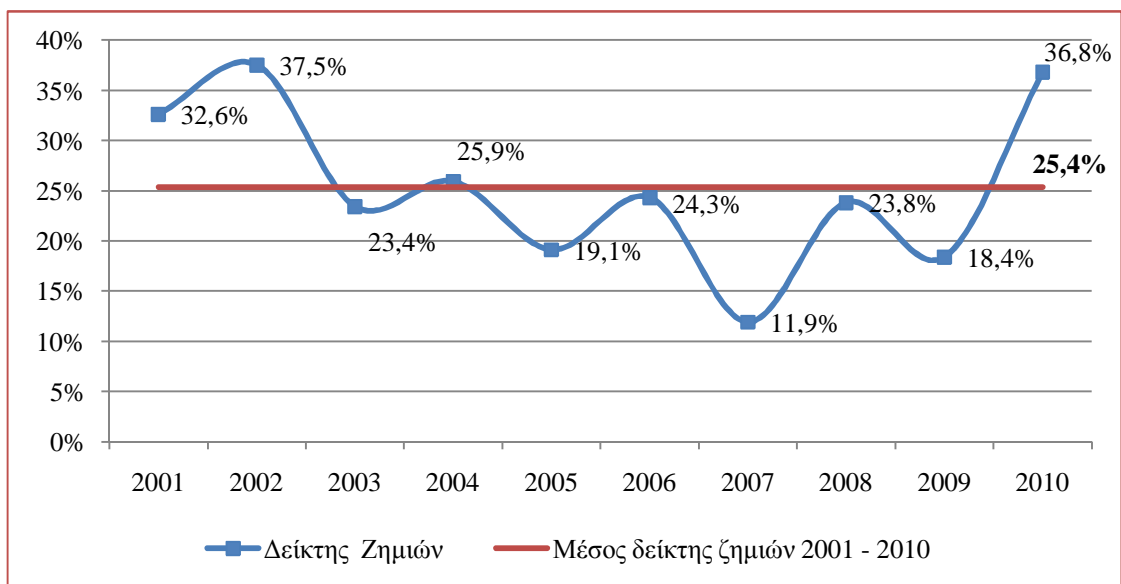
Η μέση πληρωθείσα ζημιά μειώθηκε από τα 2.606 € στα 2.256 € ενώ η μέση εκκρεμής ζημιά αυξήθηκε από τα 4.763 € στα 6.036 €

Ο δείκτης ζημιών διπλασιάστηκε και έφτασε στο 36,8% το 2010, το οποίο αποτελεί παρόμοια επίδοση με αυτή των λοιπών κλάδων κατά ζημιών για το 2009. Ταυτοχρόνως, οι εκκρεμείς αποζημιώσεις αυξήθηκαν ως ποσοστό της παραγωγής ασφαλιστρων από 42,4% στο 59,5%, τιμή η οποία είναι αρκετά μεγαλύτερη από την αντίστοιχη των λοιπών κλάδων κατά ζημιών. Όταν οι εκκρεμείς αποζημιώσεις εξετάζονται ως ποσοστό των αποζημιώσεων οι οποίες συνέβησαν εντός του 2010, μειώνονται από 220,8% το 2009 στο 159,2%. Και οι δύο τιμές είναι σαφώς μεγαλύτερες από την αντίστοιχη του ίδιου μεγέθους για τις ασφαλίσεις λοιπών κλάδων κατά ζημιών για το 2009 (123,9%).

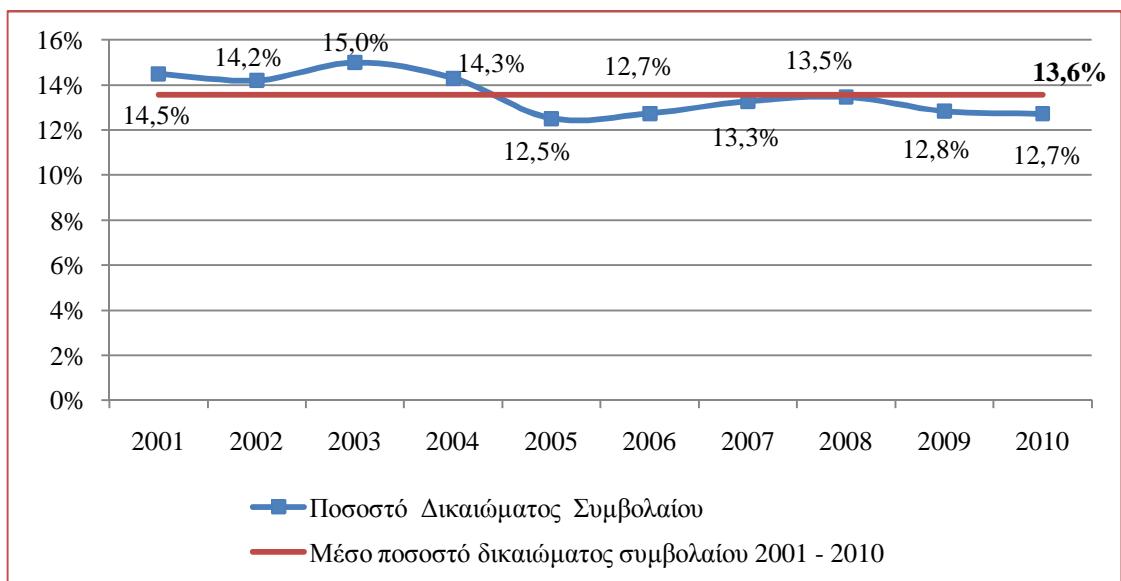
Παραλλήλως, το μέσο δικαίωμα συμβολαίου έμεινε σχετικά σταθερό (12,7%), σε τιμή χαμηλότερη από αυτή των λοιπών κλάδων ασφάλισης κατά ζημιών για το 2009 (15,7%). Τέλος, το κόστος πρόσκτησης εργασιών αυξήθηκε στο 23,3% από 22,6% το 2009 και επισημαίνεται ότι είναι σαφώς μεγαλύτερο από την αντίστοιχη τιμή των λοιπών κλάδων ασφάλισης κατά ζημιών για το 2009 (15,4%).

⁴ Στο παράρτημα 2, περιλαμβάνονται οι τιμές των δεικτών για τον κλάδο Μεταφερομένων εμπορευμάτων από το έτος 2001.

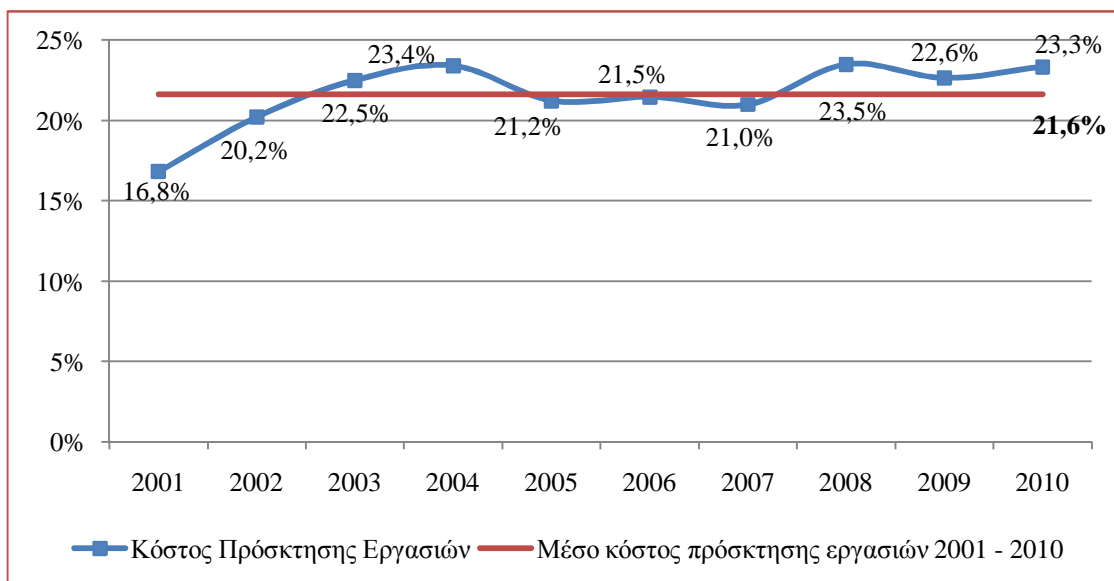
Γράφημα 3: Δείκτης ζημιών 2001-2010



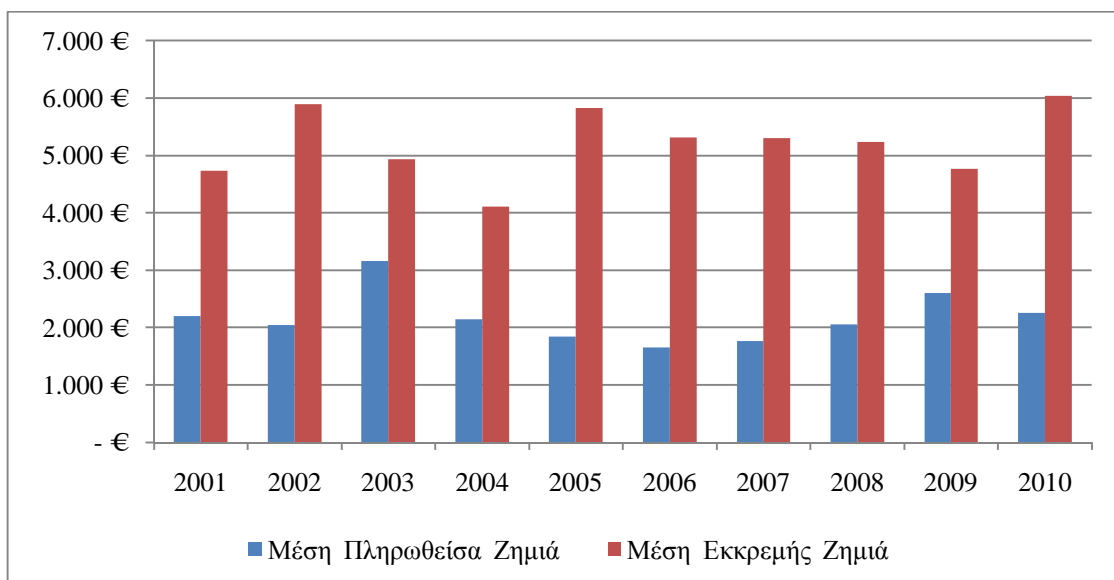
Γράφημα 4: Ποσοστό δικαιώματος συμβολαίου στα εγγεγραμμένα ασφάλιστρα



Γράφημα 5: Κόστος πρόσκτησης εργασιών (επί της παραγωγής ασφαλιστρών)



Γράφημα 6: Μέση πληρωθείσα και μέση εκκρεμής ζημιά



2. Μελέτη των Αποζημιώσεων

2.1 Καταγραφή των αποζημιώσεων ανά ασφαλιστικό έτος

Στο παρόν κεφάλαιο καταγράφονται και επεξεργάζονται τα δηλωθέντα στοιχεία για τα έτη 2001 – 2010 σχετικά με τις αποζημιώσεις ανά έτος έκδοσης ασφαλιστηρίου συμβολαίου για τον κλάδο των μεταφερομένων εμπορευμάτων. Συνολικά, 23 ασφαλιστικές επιχειρήσεις, οι οποίες εκπροσωπούν το 80,6% της αγοράς, δήλωσαν στοιχεία.

Τα στοιχεία τα οποία ζητήθηκαν είχαν να κάνουν με την εξέλιξη κατά την τελευταία δεκαετία (2001-2010) και αφορούν στα μεγέθη των πληρωθεισών αποζημιώσεων, εκκρεμών αποζημιώσεων, πλήθος ζημιών που πληρώθηκαν και έκλεισαν και πλήθος εκκρεμών ζημιών τέλους έτους. Τα συγκεντρωμένα στοιχεία δεν περιλαμβάνουν δεδομένα σχετικά με την ευθύνη μεταφορέα – διαμεταφορέα.

Πίνακας 3: Πληρωθείσες αποζημιώσεις

Έτος έκδοσης ασφαλιστηρίου συμβολαίου		Έτος πληρωμών ⁵ (€)									
		2001	2002	2003	2004	2005	2006	2007	2008	2009	2010
2001		3.003.467,18	1.851.892,82	732.405,28	583.430,41	107.701,49	70.402,00	29.320,12	54.920,37	812,32	14.646,35
2002			2.352.452,56	2.335.833,66	411.048,42	190.553,91	-16.803,63	85.047,43	52.134,58	73.020,27	5.400,96
2003				2.936.679,70	2.277.708,84	314.263,96	86.677,13	106.164,42	29.005,74	61.129,48	38.736,68
2004					4.110.809,21	6.792.649,74	1.053.562,92	719.429,73	245.416,08	140.343,35	7.507,76
2005						4.441.167,33	2.132.277,72	403.335,20	41.152,10	122.030,07	-19.419,55
2006							3.401.857,47	2.263.551,58	222.814,59	275.116,88	32.178,90
2007								4.070.518,61	2.913.614,94	869.718,99	304.404,60
2008									4.937.659,24	2.670.715,41	756.438,27
2009										3.199.368,36	3.141.601,01
2010											2.661.847,67

Πηγή: Στοιχεία ασφαλιστικών επιχειρήσεων – μελών ΕΑΕΕ

⁵ Για τα συμβόλαια που εκδόθηκαν το 2001, τι ποσό πληρώθηκε το 2001, το 2002 κ.ο.κ.

Μελέτη των Αποζημιώσεων

Πίνακας 4: Εκκρεμείς αποζημιώσεις τέλους έτους

		Απόθεμα εκκρεμών ζημιών ⁶ (€)									
		2001	2002	2003	2004	2005	2006	2007	2008	2009	2010
Έτος έκδοσης ασφαλιστηρίων συμβολαίων	2001	2.780.309,76	1.723.894,12	1.534.370,95	941.033,29	689.872,93	956.551,71	440.250,49	211.513,51	169.474,87	110.447,42
	2002		3.606.601,78	1.164.601,35	736.799,18	377.707,62	340.089,83	164.027,68	168.930,41	116.809,35	132.916,19
	2003			3.334.974,91	1.032.254,85	454.488,51	599.490,87	309.408,69	438.983,79	37.639,00	18.000,00
	2004				3.163.895,99	1.988.485,59	1.685.907,72	1.336.468,69	760.311,75	345.334,55	200.908,00
	2005					3.100.685,57	1.130.239,87	771.054,98	731.532,57	244.246,61	219.595,14
	2006						4.780.140,86	1.754.190,16	1.439.226,23	1.198.988,34	1.262.408,80
	2007							4.431.529,64	1.847.825,18	731.372,73	523.376,34
	2008								5.656.318,19	1.800.614,45	1.275.999,41
	2009									2.701.377,64	1.808.248,61
	2010										6.575.966,77

Πηγή: Στοιχεία ασφαλιστικών επιχειρήσεων – μελών ΕΑΕΕ

⁶ Για τα συμβόλαια που εκδόθηκαν το 2001, το απόθεμα εκκρεμών ζημιών στο τέλος του 2001, του 2002 κ.ο.κ.

Μελέτη των Αποζημιώσεων

Πίνακας 5: Πλήθος ζημιών που πληρώθηκαν κι έκλεισαν

		Έτος πληρωμών ⁷ (€)									
		2001	2002	2003	2004	2005	2006	2007	2008	2009	2010
Έτος έκδοσης ασφαλιστηρίων συμβολαίων	2001	741	667	321	256	311	214	188	178	2	3
	2002		805	574	218	128	111	121	107	1	3
	2003			878	569	164	99	91	90	7	10
	2004				1.178	596	242	180	169	42	21
	2005					1.359	624	163	88	48	15
	2006						1.630	538	251	45	20
	2007							1.589	806	147	54
	2008								1.849	679	199
	2009									1.158	616
	2010										1.158

Πίνακας 6: Πλήθος εκκρεμών ζημιών

		Έτος εκκρεμότητας ⁸ (€)									
		2001	2002	2003	2004	2005	2006	2007	2008	2009	2010
Έτος έκδοσης ασφαλιστηρίων συμβολαίων	2001	1.132	822	660	401	226	70	57	32	23	16
	2002		931	591	292	135	83	70	30	18	17
	2003			855	537	279	154	144	52	41	23
	2004				999	662	454	438	205	63	38
	2005					929	465	293	136	115	78
	2006						835	516	288	186	146
	2007							1.044	479	244	204
	2008								1.085	524	347
	2009									806	577
	2010										912

⁷ Για τα συμβόλαια που εκδόθηκαν το 2001, το πλήθος ζημιών που πληρώθηκαν κι έκλεισαν εντός του 2001, του 2002 κ.ο.κ.

⁸ Για τα συμβόλαια που εκδόθηκαν το 2001, το πλήθος εκκρεμών ζημιών στο τέλος του 2001, του 2002 κ.ο.κ.

Μελέτη των Αποζημιώσεων

2.2 Επεξεργασία των αποζημιώσεων

Η συγκέντρωση των στοιχείων στην παράγραφο 2.1 επιτρέπει τη μελέτη τους με την εφαρμογή της μεθόδου chain-ladder, η οποία συσχετίζει τα μετρούμενα μεγέθη μέσω αριθμοδεικτών. Επισημαίνεται ότι η λογιστική καταγραφή των επανεισπράξεων δεν πραγματοποιείται με ομοιόμορφο τρόπο από τις ασφαλιστικές επιχειρήσεις, γεγονός το οποίο αποτελεί μειονέκτημα για την επεξεργασία των στοιχείων.

Στον επόμενο πίνακα καταγράφονται τα ποσά των αποζημιώσεων (πληρωθείσες και εκκρεμείς) στο τέλος της εξεταζόμενης περιόδου ανά έτος έκδοσης ασφαλιστηρίων συμβολαίων (στήλες α και β). Στη στήλη γ, οι αποζημιώσεις (εκκρεμείς και πληρωθείσες) επανεκτιμώνται με τον τρόπο ο οποίος ορίζεται από τη μέθοδο, υπό την παραδοχή ότι οι πληροφορίες του παρελθόντος είναι επαρκώς αντιπροσωπευτικές για το μέλλον. Το υπολογιζόμενο ποσοστό εκκρεμότητας δείχνει το ποσοστό των εκτιμήσεων των εκκρεμών αποζημιώσεων στο τέλος της εξεταζόμενης περιόδου επί του συνόλου των υπολογιζόμενων αποζημιώσεων (εκκρεμείς και πληρωθείσες) για το συγκεκριμένο ασφαλιστικό έτος.

Πίνακας 7: Αποζημιώσεις 2001 - 2010

Έτος έκδοσης ασφαλιστηρίων συμβολαίων	Σύνολο ζημιών (Συσσωρευθείσες και εκκρεμείς)	Συσσωρευθείσες πληρωθείσες αποζημιώσεις	Επανεκτίμηση συνόλου ζημιών	Εκτίμηση εκκρεμών ζημιών	Ποσοστό εκκρεμότητας	Εκκρεμείς ζημίες	Εκτίμηση υποαποθεματοποίησης	Ποσοστό υποαποθεματοποίησης
	α	β	γ	(γ - β)	(γ - β) / γ	δ	(γ - β) - δ	[(γ - β) - δ] / δ
2001	6.559.445,76	6.448.998,34	6.559.445,76	110.447,42	1,7%	110.447,42	0,00	0,0%
2002	5.621.604,35	5.488.688,16	5.583.824,29	95.136,13	1,7%	132.916,19	-37.780,06	-28,4%
2003	5.868.365,95	5.850.365,95	5.822.039,34	-28.326,61	-0,5%	18.000,00	-46.326,61	-257,4%
2004	13.270.626,79	13.069.718,79	13.084.764,38	15.045,59	0,1%	200.908,00	-185.862,41	-92,5%
2005	7.340.138,01	7.120.542,87	7.017.489,98	-103.052,89	-1,5%	219.595,14	-322.648,03	-146,9%
2006	7.457.928,22	6.195.519,42	7.176.319,52	980.800,10	13,7%	1.262.408,80	-281.608,70	-22,3%
2007	8.681.633,48	8.158.257,14	8.190.755,71	32.498,57	0,4%	523.376,34	-490.877,77	-93,8%
2008	9.640.812,33	8.364.812,92	9.162.972,67	798.159,75	8,7%	1.275.999,41	-477.839,66	-37,4%
2009	8.149.217,98	6.340.969,37	7.828.312,98	1.487.343,61	19,0%	1.808.248,61	-320.905,00	-17,7%
2010	9.237.814,44	2.661.847,67	9.982.476,54	7.320.628,87	73,3%	6.575.966,77	744.662,10	11,3%

Μαύρη γραμματοσειρά: Δηλώσεις ασφαλιστικών επιχειρήσεων

Κόκκινη γραμματοσειρά: Εκτίμηση μεθόδου chain-ladder

Μελέτη των Αποζημιώσεων

Παρακάτω, υπολογίζεται ο δείκτης ζημιάς (loss ratio) με βάση τις εκτιμήσεις της συγκεκριμένης μεθόδου, συμπεριλαμβανομένου του δικαιώματος συμβολαίου.

Πίνακας 8: Υπολογισμός δείκτη ζημιών

		Παραγωγή ασφαλιστρών (€)	Εκτίμηση συνόλου ζημιών (€)	Εκτίμηση δείκτη ζημιών
		α	β	β / α
Έτος έκδοσης ασφαλιστηρίων συμβολαίων	2001	23.955.653,92	6.559.445,76	27,4%
	2002	25.315.489,67	5.583.824,29	22,1%
	2003	25.139.747,01	5.822.039,34	23,2%
	2004	25.919.770,70	13.084.764,38	50,5%
	2005	25.539.685,81	7.017.489,98	27,5%
	2006	28.193.678,99	7.176.319,52	25,5%
	2007	30.180.817,00	8.190.755,71	27,1%
	2008	31.832.635,97	9.162.972,67	28,8%
	2009	24.152.336,92	7.828.312,98	32,4%
	2010	22.957.520,29	9.982.476,54	43,5%
Σύνολο ετών		263.187.336,28	80.408.401,15	30,6%

Μαύρη γραμματοσειρά: Δηλώσεις ασφαλιστικών επιχειρήσεων

Κόκκινη γραμματοσειρά: Εκτίμηση μεθόδου chain-ladder

Στον πίνακα 9, αναφέρονται τα πλήθη των ζημιών (πληρωθεισών και εκκρεμών) κι επανεκτιμάται το σύνολο των ζημιών με βάση την ίδια μέθοδο. Στο τέλος, εξάγεται το ποσοστό των εκκρεμών ζημιών επί του εκτιμώμενου πλήθους για το συγκεκριμένο ασφαλιστικό έτος. Στον πίνακα 10, υπολογίζεται η μέση τιμή της ζημιάς.

Μελέτη των Αποζημιώσεων

Πίνακας 9: Πλήθος ζημιών 2001 - 2010

Έτος έκδοσης ασφαλιστηρίων συμβολαίων	Σύνολο ζημιών (Συσσωρευθείσες πληρωθείσες και εκκρεμείς)	Συσσωρευθείσες πληρωθείσες αποζημιώσεις	Επανεκτίμηση συνόλου ζημιών	Εκτίμηση εκκρεμών ζημιών	Ποσοστό εκκρεμών ζημιών	Εκκρεμείς ζημίες	Διαφορά εκκρεμών ζημιών	Ποσοστό διαφοράς
	α	β	γ	$(\gamma - \beta)$	$(\gamma - \beta) / \gamma$	δ	$(\gamma - \beta) - \delta$	$[(\gamma - \beta) - \delta] / \delta$
2001	2.897	2.881	2.897	16	0,6%	16	0	0,0%
2001	2.085	2.068	2.082	14	0,7%	17	-3	-16,9%
2002	1.931	1.908	1.927	19	1,0%	23	-4	-17,6%
2003	2.466	2.428	2.499	71	2,8%	38	33	86,0%
2004	2.375	2.297	2.465	168	6,8%	78	90	115,3%
2005	2.630	2.484	2.746	262	9,5%	146	116	79,5%
2006	2.800	2.596	2.978	382	12,8%	204	178	87,3%
2007	3.074	2.727	3.266	539	16,5%	347	192	55,2%
2008	2.351	1.774	2.491	717	28,8%	577	140	24,2%
2010	2.070	1.158	2.455	1.297	52,8%	912	385	42,3%

Μαύρη γραμματοσειρά: Δηλώσεις ασφαλιστικών επιχειρήσεων

Κόκκινη γραμματοσειρά: Εκτίμηση μεθόδου chain-ladder

Μελέτη των Αποζημιώσεων

Πίνακας 10: Υπολογισμός μέσης ζημίας 2001 – 2010

Έτος έκδοσης ασφαλιστηρίων συμβολαίων		Εκτίμηση ζημιών (Πληρωθείσες & εκκρεμείς)	Εκτίμηση αποζημιώσεων	Εκτίμηση μέσης ζημίας
		α	β	β / α
		2001	2.897	6.559.445,76
2002	2.082	5.583.824,29	2.681,79	
2003	1.927	5.822.039,34	3.021,39	
2004	2.499	13.084.764,38	5.236,67	
2005	2.465	7.017.489,98	2.846,91	
2006	2.746	7.176.319,52	2.613,30	
2007	2.978	8.190.755,71	2.750,41	
2008	3.266	9.162.972,67	2.805,94	
2009	2.491	7.828.312,98	3.142,99	
2010	2.455	9.982.476,54	4.065,53	
Σύνολο ετών	25.805	80.408.401,15	3.115,94	

Κόκκινη γραμματοσειρά: Εκτίμηση μεθόδου chain-ladder

3. Μελέτη των Επανεισπράξεων

Στην παρούσα μελέτη, για πρώτη φορά γίνονται αντικείμενο συγκεντρωτικής καταγραφής και μελέτης τα στοιχεία των επανεισπράξεων ανά έτος έκδοσης ασφαλιστηρίου συμβολαίου. Τα δεδομένα τα οποία παρουσιάζονται, συλλέχθηκαν από 16 ασφαλιστικές επιχειρήσεις – μέλη με μερίδιο αγοράς 58,1%. Τα αναλυτικά στοιχεία σχετικά με το ύψος αλλά και το πλήθος των επανεισπράξεων περιέχονται στο παράρτημα.

Τα στοιχεία σχετικά με τις επανεισπράξεις, τα οποία συλλέχθηκαν και καταγράφηκαν, συσχετίζονται με τα υπόλοιπα δεδομένα της μελέτης με σκοπό τον υπολογισμό δεικτών. Στον πίνακα 11 παρουσιάζονται οι επανεισπράξεις ανά έτος έκδοσης ασφαλιστηρίου συμβολαίου, ως ποσοστό των συσσωρευμένων πληρωθεισών αποζημιώσεων, σε ποσό και σε πλήθος. Στην τελευταία στήλη παρουσιάζεται η μέση επανείσπραξη.

Πίνακας 11: Συσσωρευμένες επανεισπράξεις και αριθμοδείκτες

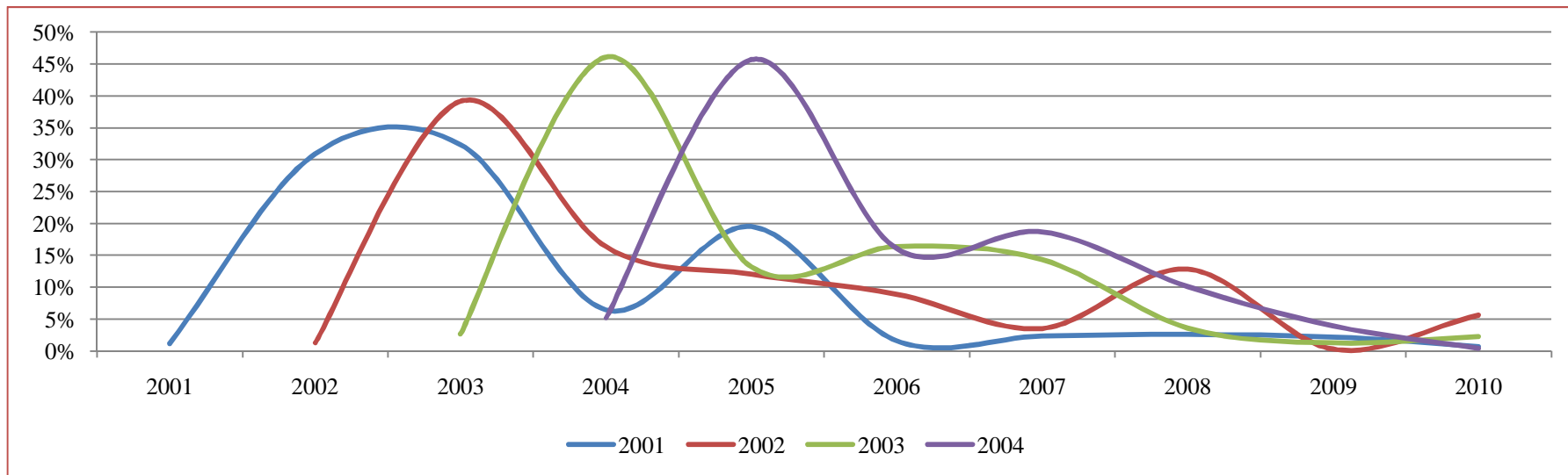
		Συσσωρευθείσες πληρωθείσες ζημιές (€)	Συσσωρευμένες επανεισπράξεις (€)	Ποσοστό επανεισπράξεων	Πλήθος πληρωθεισών ζημιών	Πλήθος επανεισπράξεων	Ποσοστό πλήθους επανεισπράξεων	Μέση επανείσπραξη
Έτος έκδοσης ασφαλιστηρίων συμβολαίων	2001	6.448.998,34	957.073,20	14,8%	2.881	270	9,4%	3.544,72
	2002	5.488.688,16	545.918,09	9,9%	2.068	237	11,5%	2.303,45
	2003	5.850.365,95	1.105.217,52	18,9%	1.908	247	12,9%	4.474,56
	2004	13.069.718,79	786.616,32	6,0%	2.428	298	12,3%	2.639,65
	2005	7.120.542,87	1.771.155,33	24,9%	2.297	289	12,6%	6.128,57
	2006	6.195.519,42	890.110,11	14,4%	2.484	219	8,8%	4.064,43
	2007	8.158.257,14	752.355,24	9,2%	2.596	194	7,5%	3.878,12
	2008	8.364.812,92	813.300,71	9,7%	2.727	243	8,9%	3.346,92
	2009	6.340.969,37	125.096,99	2,0%	1.774	81	4,6%	1.544,41
	2010	2.661.847,67	17.312,65	0,7%	1.158	15	1,3%	1.154,18

Πηγή: Στοιχεία ασφαλιστικών επιχειρήσεων – μελών ΕΑΕΕ

Μελέτη των Επανεισπράξεων

Στο γράφημα 7, παρουσιάζεται η κατανομή των επανεισπράξεων διαμέσου των ετών για τα πρώτα τέσσερα (2001-2004) έτη έκδοσης ασφαλιστηρίων συμβολαίων για τα οποία υπάρχει ικανό πλήθος δεδομένων. Από τα δεδομένα προκύπτει ότι οι περισσότερες επανεισπράξεις καταγράφονται το δεύτερο και τρίτο χρόνο μετά την καταβολή της αποζημίωσης. Στη συνέχεια, οι επανεισπράξεις ακολουθούν φθίνουσα πορεία.

Γράφημα 7: Κατανομή των επανεισπράξεων ανά ασφαλιστικό έτος



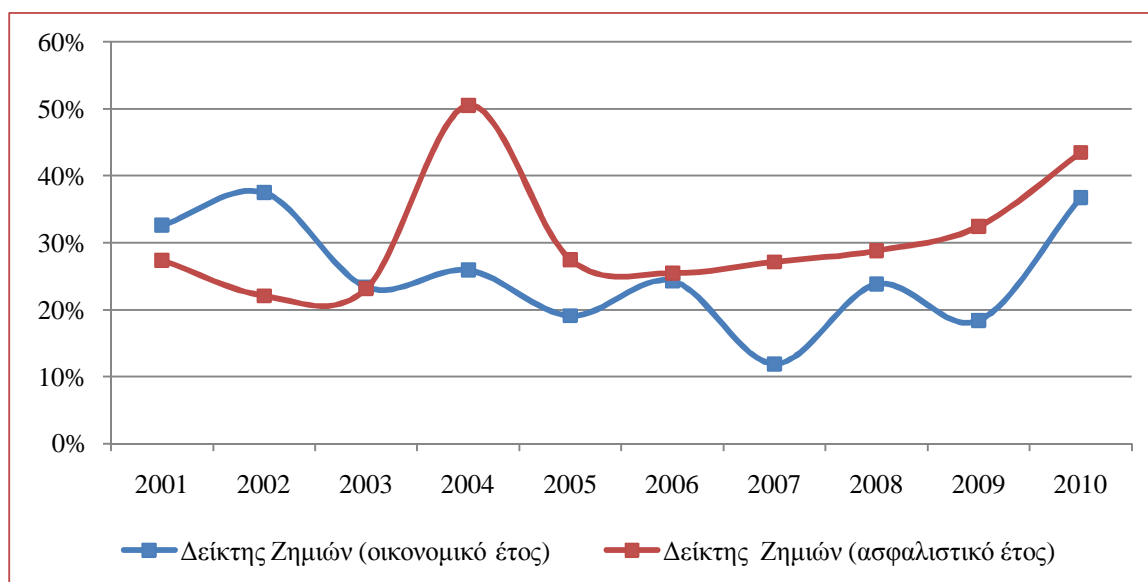
Συμπεράσματα

Η μείωση στην παραγωγή ασφαλιστρών του κλάδου των Μεταφερομένων εμπορευμάτων κατά τη διάρκεια του 2010 κατά 13,6% αποτελεί συνέχεια αντίστοιχης μείωσης του 2009 κατά 22,5%. Παρόμοιες αλλά μικρότερες μειώσεις παρατηρήθηκαν και στις πληρωθείσες αποζημιώσεις. Ο δείκτης ζημιών, όταν υπολογίζεται με βάση το οικονομικό έτος, αυξήθηκε κατά το 2010 στο 36,8%, από 18,4% το 2009. Το δικαίωμα συμβολαίου έμεινε σχετικά σταθερό και το κόστος πρόσκτησης εργασιών αυξήθηκε ελαφρώς σε σχέση με το 2009 στο 23,3%.

Η μέση πληρωθείσα ζημιά μειώθηκε στα 2.256 € και η μέση εκκρεμής ζημιά του έτους αυξήθηκε στα 6.036 €

Στο παρακάτω γράφημα παρουσιάζονται οι δείκτες ζημιών έτσι όπως έχουν υπολογιστεί αφενός μεν ανά οικονομικό έτος, αφετέρου ανά έτος έκδοσης ασφαλιστηρίου συμβολαίου.

Γράφημα 8: Δείκτης ζημιών 2001 – 2010



Μετά τη συγκριτική παρατήρηση της πορείας των δεικτών ζημιών, υπολογισμένων με βάση το ασφαλιστικό έτος και το οικονομικό έτος, φαίνεται ότι ο δείκτης ζημιών με βάση το ασφαλιστικό έτος ακολουθεί αυξητική πορεία από το 2006 και μετά. Παρόμοια πορεία ακολουθεί, με ενδιάμεσες διακυμάνσεις, ο αντίστοιχος δείκτης ζημιών με βάση το οικονομικό έτος. Αν και τα δύο μεγέθη δεν είναι πλήρως συσχετισμένα, η μέχρι τώρα πορεία τους δείχνει ότι η τάση κίνησης του δείκτη του ασφαλιστικού έτους προοιωνίζει μία αντίστοιχη κίνηση του δείκτη του οικονομικού έτους για τα επόμενα έτη.

Μετά από τη μελέτη των στοιχείων της εξέλιξης των αποζημιώσεων ανά ασφαλιστικό έτος, εκτιμάται ότι ο κλάδος πέτυχε καλή αποθεματοποίηση καθ'όλη τη διάρκεια της εξεταζόμενης περιόδου.

Παραρτήματα

Παράρτημα 1: Δείκτες κλάδου Μεταφερομένων εμπορευμάτων 2001 – 2010

	2010	2009	2008	2007	2006	2005	2004	2003	2002	2001	Μέσος όρος 2001 - 2010
Δείκτης ζημιάς	36,8%	18,4%	23,8%	11,9%	24,3%	19,1%	25,9%	23,4%	37,5%	32,6%	25,4%
Μέση πληρωθείσα ζημιά	2.255,63	2.606,50	2.059,74	1.764,21	1.654,87	1.847,53	2.143,38	3.155,47	2.043,22	2.198,31	
Μέση εκκρεμής ζημιά	6.035,63	4.763,25	5.237,96	5.298,40	5.315,47	5.823,44	4.105,40	4.928,67	5.893,86	4.737,85	
Δικαίωμα συμβολαίου / Παραγωγή ασφαλιστρών	12,7%	12,8%	13,5%	13,3%	12,7%	12,5%	14,3%	15,0%	14,2%	14,5%	13,6%
Κόστος πρόσκτησης εργασιών	23,3%	22,6%	23,5%	21,0%	21,5%	21,2%	23,4%	22,5%	20,2%	16,8%	21,6%

Σημείωση: οι παραπάνω δείκτες έχουν υπολογιστεί με βάση το οικονομικό έτος.

Παράρτημα 2: Επανεισπράξεις

Πίνακας 12: Επανεισπράξεις

		Επανεισπράξεις ⁹ (€)									
		2001	2002	2003	2004	2005	2006	2007	2008	2009	2010
Έτος έκδοσης ασφαλιστηρίων συμβολαίων	2001	11.177,24	295.660,04	310.069,93	61.913,81	186.878,83	15.440,96	22.780,00	25.000,00	21.177,39	6.975,00
	2002		7.145,30	213.529,03	89.151,62	65.788,79	48.578,25	19.339,12	70.005,00	1.642,65	30.738,33
	2003			29.672,95	509.229,30	146.275,68	181.378,93	158.763,41	40.186,59	14.314,66	25.396,00
	2004				40.876,43	359.381,66	125.907,00	146.990,54	79.472,65	30.845,15	3.142,89
	2005					30.055,95	1.122.548,71	282.363,75	150.844,03	122.143,71	63.199,18
	2006						102.028,00	452.789,55	192.690,11	96.173,52	46.428,93
	2007							157.279,87	333.445,82	165.288,79	96.340,76
	2008								108.779,45	506.659,08	197.862,18
	2009									35.371,46	89.725,53
	2010										17.312,65

Πηγή: Στοιχεία ασφαλιστικών επιχειρήσεων – μελών ΕΑΕΕ

⁹ Για τα συμβόλαια που εκδόθηκαν το 2001, οι επανεισπράξεις για το 2001, το 2002 κ.ο.κ.

Πίνακας 13: Πλήθος επανεισπράξεων

		Πλήθος επανεισπράξεων ¹⁰ (€)									
		2001	2002	2003	2004	2005	2006	2007	2008	2009	2010
Έτος έκδοσης ασφαλιστηρίων συμβολαίων	2001	19	46	62	36	100	4	1	0	1	1
	2002		28	100	45	35	17	9	1	1	1
	2003			43	121	38	22	11	5	4	3
	2004				42	126	40	43	31	13	3
	2005					59	149	54	13	10	4
	2006						59	112	29	16	3
	2007							31	107	43	13
	2008								44	141	58
	2009									21	60
	2010										15

Πηγή: Στοιχεία ασφαλιστικών επιχειρήσεων – μελών ΕΑΕΕ

¹⁰ Για τα συμβόλαια που εκδόθηκαν το 2001, το πλήθος των επανεισπράξεων για το 2001, το 2002 κ.ο.κ.

Πίνακας 14: Κατανομή του συνόλου των επανεισπράξεων ανά έτος έκδοσης ασφαλιστηρίου συμβολαίου

Έτος έκδοσης ασφαλιστηρίων συμβολαίων	Ποσά επανεισπράξεων ¹¹ (€)										
	2001	2002	2003	2004	2005	2006	2007	2008	2009	2010	
2001	1,2%	30,9%	32,4%	6,5%	19,5%	1,6%	2,4%	2,6%	2,2%	0,7%	100,0%
2002		1,3%	39,1%	16,3%	12,1%	8,9%	3,5%	12,8%	0,3%	5,6%	100,0%
2003			2,7%	46,1%	13,2%	16,4%	14,4%	3,6%	1,3%	2,3%	100,0%
2004				5,2%	45,7%	16,0%	18,7%	10,1%	3,9%	0,4%	100,0%
2005					1,7%	63,4%	15,9%	8,5%	6,9%	3,6%	100,0%
2006						11,5%	50,9%	21,6%	10,8%	5,2%	100,0%
2007							20,9%	44,3%	22,0%	12,8%	100,0%
2008								13,4%	62,3%	24,3%	100,0%
2009									28,3%	71,7%	100,0%
2010										100,0%	100,0%

Πηγή: Στοιχεία ασφαλιστικών επιχειρήσεων – μελών ΕΑΕΕ

¹¹ Για τα συμβόλαια που εκδόθηκαν το 2001, το ποσό των επανεισπράξεων για το 2001, το 2002 κ.ο.κ.

Πίνακας 15: Ποσοστό πλήθους επανεισπράξεων επί του πλήθους πληρωθεισών ζημιών

		Ποσοστό πλήθους επανεισπράξεων επί των πληρωθεισών ζημιών ¹² (€)									
		2001	2002	2003	2004	2005	2006	2007	2008	2009	2010
Έτος έκδοσης ασφαλιστηρίων συμβολαίων	2001	2,6%	6,9%	19,3%	14,1%	32,2%	1,9%	0,5%	0,0%	50,0%	33,3%
	2002		3,5%	17,4%	20,6%	27,3%	15,3%	7,4%	0,9%	100,0%	33,3%
	2003			4,9%	21,3%	23,2%	22,2%	12,1%	5,6%	57,1%	30,0%
	2004				3,6%	21,1%	16,5%	23,9%	18,3%	31,0%	14,3%
	2005					4,3%	23,9%	33,1%	14,8%	20,8%	26,7%
	2006						3,6%	20,8%	11,6%	35,6%	15,0%
	2007							2,0%	13,3%	29,3%	24,1%
	2008								2,4%	20,8%	29,1%
	2009									1,8%	9,7%
	2010										1,3%

Πηγή: Στοιχεία ασφαλιστικών επιχειρήσεων – μελών ΕΑΕΕ

¹² Για τα συμβόλαια που εκδόθηκαν το 2001, το ποσοστό του πλήθους των επανεισπράξεων ως προς το πλήθος των πληρωθεισών ζημιών για το 2001, το 2002 κ.ο.κ.

Πίνακας 16: Μέση επανείσπραξη

Ετος έκδοσης ασφαλιστηρίων συμβολαίων	Μέση επανείσπραξη ¹³ (€)									
	2001	2002	2003	2004	2005	2006	2007	2008	2009	2010
2001	588,28	6.427,39	5.001,13	1.719,83	1.868,79	3.860,24	22.780,00	0	21.177,39	6.975,00
2002		255,19	2.135,29	1.981,15	1.879,68	2.857,54	2.148,79	70.005,00	1.642,65	30.738,33
2003			690,07	4.208,51	3.849,36	8.244,50	14.433,04	8.037,32	3.578,67	8.465,33
2004				973,25	2.852,24	3.147,68	3.418,38	2.563,63	2.372,70	1.047,63
2005					509,42	7.533,88	5.228,96	11.603,39	12.214,37	15.799,80
2006						1.729,29	4.042,76	6.644,49	6.010,85	15.476,31
2007							5.073,54	3.116,32	3.843,93	7.410,83
2008								2.472,26	3.593,33	3.411,42
2009									1.684,36	1.495,43
2010										1.154,18

Πηγή: Στοιχεία ασφαλιστικών επιχειρήσεων – μελών ΕΑΕΕ

¹³ Για τα συμβόλαια που εκδόθηκαν το 2001, η μέση επανείσπραξη για το 2001, το 2002 κ.ο.κ.

Παράρτημα 3: Κατάλογος συμμετεχόντων – List of participants

Η Επιτροπή Μεταφορών και Σκαφών της ΕΑΕΕ επιθυμεί να ευχαριστήσει τις παρακάτω ασφαλιστικές επιχειρήσεις – μέλη που ανταποκρίθηκαν στο σχετικό ερωτηματολόγιο το οποίο υποστήριξε το μελετητικό έργο της παρούσας έκδοσης.

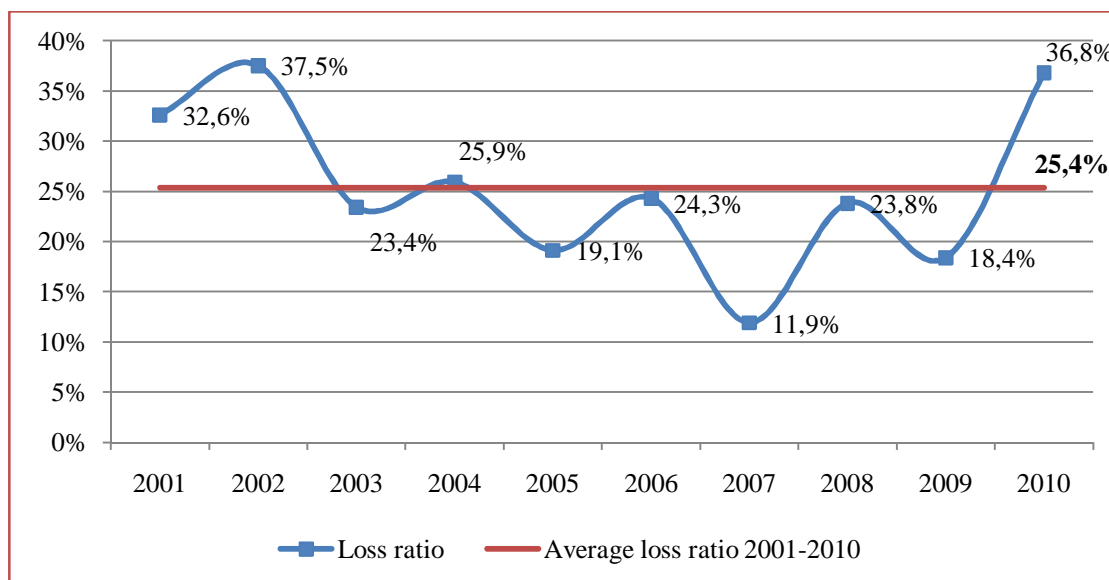
HAIC's Cargo and Hull committee wishes to thank the following insurance enterprises – members for their response to the questionnaire that supported the undertaken study.

Πίνακας 17: Κατάλογος συμμετεχόντων (List of participants)

1. ΑΙΓΑΙΟΝ Α.Α.Ε.
2. ALLIANZ ΕΛΛΑΣ Α.Α.Ε.
3. AXA Α.Α.Ε.
4. GENERALI HELLAS Α.Α.Ε.
5. GROUPAMA ΦΟΙΝΙΞ Α.Ε.Α.Ε
6. DEMCO INSURANCE LTD
7. ΔΙΕΘΝΗΣ ΕΝΩΣΙΣ Α.Α.Ε
8. ΕΘΝΙΚΗ Α.Ε.Ε.Γ.Α.
9. E F G EUROLIFE Α.Ε.Γ.Α.
10. EUROSTAR Ε.Α.Ε.Α.Ζ
11. ΕΥΡΩΠΑΪΚΗ ΠΙΣΤΗ Α.Ε.Γ.Α.
12. HDI - GERLING INDUSTRIE VERSICHERUNG A.G.
13. ΙΝΤΕΡΑΜΕΡΙΚΑΝ Ε.Ε.Α. ΖΗΜΙΩΝ
14. INTERLIFE ΑΑΕΓΑ
15. NATIONAL UNION FIRE INS. Co
16. NP INSURANCE - ΝΕΟΣ ΠΟΣΕΙΔΩΝ Α.Ε.Α.Ε.
17. ΟΡΙΖΩΝ Α.Ε.Γ.Α.
18. PERSONAL INSURANCE Α.Ε.Γ.Α.
19. ROYAL AND SUN ALLIANCE INS.PLC
20. ΣΥΝΕΤΑΙΡΙΣΤΙΚΗ Α.Ε.Ε.Γ.Α.
21. ΣΙΔΕΡΗΣ Γ. ΑΣΦΑΛ. Α.Ε.Γ.Α.
22. TOKIO MARINE EUROPE INS.LIMITED
23. ΥΔΡΟΓΕΙΟΣ Α.Α.Α.Ε.
24. VICTORIA Α.Α.Ε.Ζ

Appendix 4: Executive summary

Premium in cargo insurance was decreased by 13,6% during 2010 and amounted at 33,7 million €. Loss ratio increased to 36,8% from 18,4% in 2009.



Average paid claim stopped its upward trend that followed during the last years and was decreased at 2.256 € from 2.606 € in 2009, while the average outstanding claim was largely increased from 4.763 € in 2009 to 6.036 € in 2010.

After the study of the data for the financial year 2010, it is noted that the outstanding claims as a percentage of the premium production was increased from 42,4% in 2009 to 59,5% in 2010. On the contrary, outstanding claims were decreased as a percentage of the claims that occurred during the year from 220,8% in 2009 to 159,2% in 2010.

According to the estimations of the chain-ladder method, which studies the evolution of the claims, the reserves for the outstanding claims were satisfactory throughout the studied period. From the same study, loss ratio is estimated at 43,5% and the average loss was 4.065 € in 2010.

The following table depicts the most important figures in the Cargo insurance branch for the years 2009-2010, as well as the most important ratios. The latter were a result of HAIC's research amongst the insurance enterprises - members for the respective time period.

Total market	2010	2009
Insurance enterprises	38	42
Premium	33,7 million €	39 million €
Change	-13,6%	
Paid claims	8,5 million €	10,3 million €
Change	-18,0%	
HAIC's research	2010	2009
Loss ratio	36,8%	18,4%
Average paid claim (€)	2.255,63	2.606,50
Average outstanding claim for the year (€)	6.035,63	4.763,25
Outstanding claims / Premium	59,5%	42,4%
Outstanding claims (end of the year) / Total claims (of the year)	159,2%	220,8%
Policy fee / Written premium	12,7%	12,8%
Sales acquisition cost / Premium	23,3%	22,6%



ΕΚΔΟΣΕΙΣ - ΜΕΛΕΤΕΣ

ΥΠΗΡΕΣΙΑ ΜΕΛΕΤΩΝ ΚΑΙ ΣΤΑΤΙΣΤΙΚΗΣ

ΕΝΩΣΗ ΑΣΦΑΛΙΣΤΙΚΩΝ ΕΤΑΙΡΙΩΝ ΕΛΛΑΔΟΣ



15. Ασφάλιση Σκαφών Αναψυχής 2010

<http://www.eaee.gr/cms/uploads/oikmel-yacht2010gr.pdf>



14. Ασφάλιση Πληρωμάτων Πλοίων 2010

<http://www.eaee.gr/cms/uploads/oikmel-CrewInsurance2010gr.pdf>



13. Οικονομική κρίση και ύφεση: οι επιπτώσεις στις Ασφαλιστικές Επιχειρήσεις

<http://www.eaee.gr/cms/uploads/oikmel-financialcrisisgr.pdf>



12. Ασφάλιση Μεταφερομένων εμπορευμάτων 2009

<http://www.eaee.gr/cms/uploads/oikmel-cargo2009gr.pdf>



11. Ασφάλιση Αυτοκινήτων

<http://www.eaee.gr/cms/uploads/oikmel-motor2009gr.pdf>



ΕΚΔΟΣΕΙΣ

ΥΠΗΡΕΣΙΑ ΜΕΛΕΤΩΝ ΚΑΙ ΣΤΑΤΙΣΤΙΚΗΣ

ΕΝΩΣΗ ΑΣΦΑΛΙΣΤΙΚΩΝ ΕΤΑΙΡΙΩΝ ΕΛΛΑΔΟΣ



Ετήσια Στατιστική Έκθεση 2009

<http://www.eaee.gr/cms/uploads/AnnualReport2009.pdf>



10. Ασφάλιση Νομικής Προστασίας

<http://www.eaee.gr/cms/uploads/oikmel-legalexpenses2009gr.pdf>



9. Αερομεταφορές στην Ελλάδα

<http://www.eaee.gr/cms/uploads/oikmel-aircargogr.pdf>



8. Επισκόπηση με Αριθμοδείκτες 2009

<http://www.eaee.gr/cms/uploads/oikmel-ratios2009gr.pdf>



7. Οικονομικά Αποτελέσματα 2009

<http://www.eaee.gr/cms/uploads/oikmel-companies2009gr.pdf>

Ε.Α.Ε.Ε. – Υπηρεσία Μελετών και Στατιστικής

H.A.I.C. – Research and Statistics Department

Ιωάννης Φασόης, M.A.

+30 210 33 34 104

fasois@eae.gr

Κωνσταντίνος Σταθόπουλος, M.Sc., M.Res.

+30 210 33 34 109

cstathopoulos@eae.gr



Ένωση Ασφαλιστικών Εταιριών Ελλάδος

ΞΕΝΟΦΩΝΤΟΣ 10 • 105 57 ΑΘΗΝΑ • ΤΗΛ. 210 3334100 • e-mail: info@eae.gr