



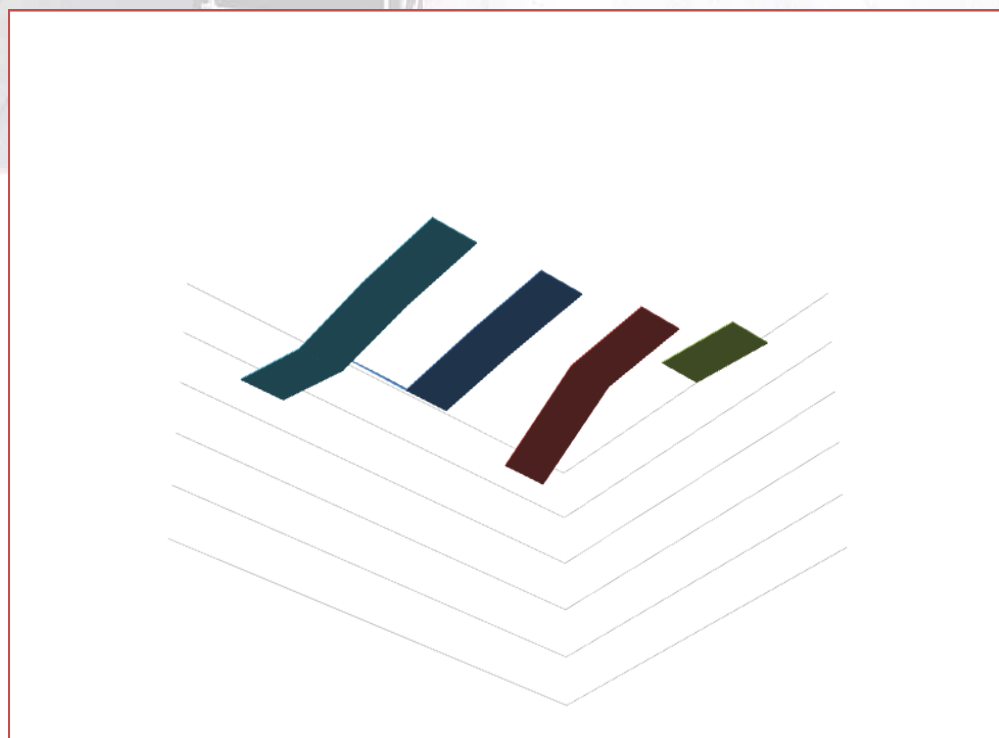
Ασφάλιση Μεταφερομένων Εμπορευμάτων 2011

with English supplement

*Υπηρεσία Μελετών
και Στατιστικής*

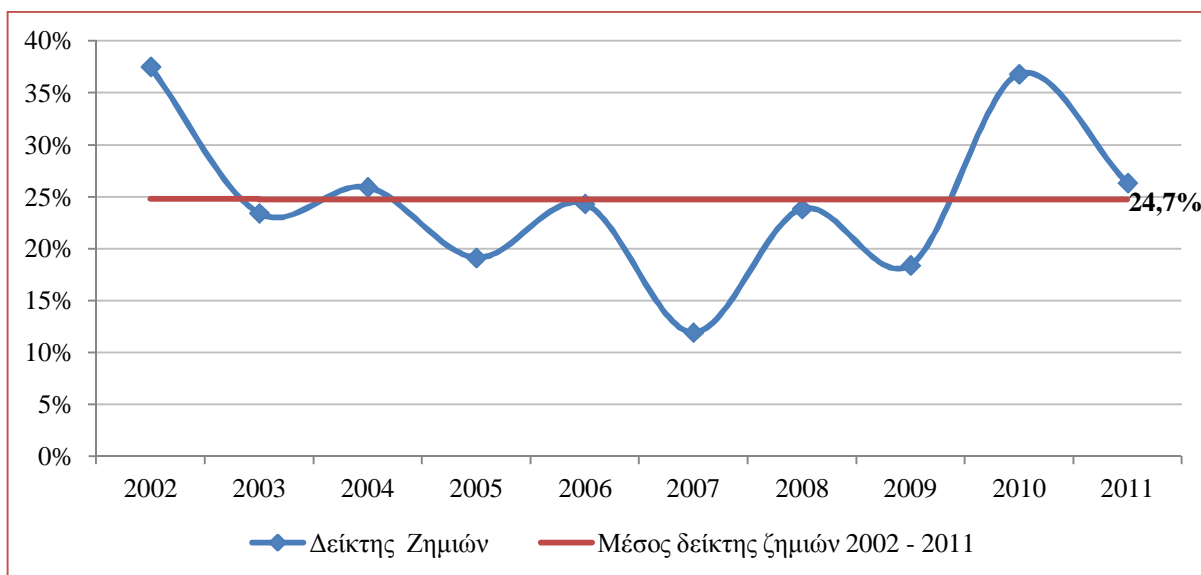
www.eaee.gr/

Εκδόσεις και
Έντυπα



Σύνοψη βασικών σημείων

Η παραγωγή του κλάδου των Μεταφερομένων εμπορευμάτων μειώθηκε κατά 16,2% κατά τη διάρκεια του 2011 και έφτασε τα 28,2 εκατομμύρια €. Παράλληλα, ο δείκτης ζημιών του κλάδου μειώθηκε στο 26,3%, από 36,8% το 2010.



Η μέση πληρωθείσα ζημιά σημείωσε νέα μείωση στα 1.808 € από 2.256 € το 2010, ενώ η μέση εκκρεμής ζημιά σημείωσε νέα άνοδο από τα 6.036 € το 2010 στα 6.740 € το 2011.

Από τη μελέτη των στοιχείων για το οικονομικό έτος 2011, διαπιστώνεται αύξηση των εκκρεμών αποζημιώσεων ως ποσοστό της παραγωγής ασφαλιστρών από το 59,5% το 2010 στο 79,6% το 2011. Παρομοίως, οι εκκρεμείς αποζημιώσεις αυξήθηκαν ως ποσοστό των ζημιών οι οποίες συνέβησαν κατά τη διάρκεια του έτους από το 159,2% το 2010 στο 288,2% το 2011.

Σύμφωνα με τις εκτιμήσεις της μεθόδου chain-ladder η οποία μελετά την εξέλιξη των αποζημιώσεων του κλάδου, η αποθεματοποίηση των εκκρεμών ζημιών κινείται σε ικανοποιητικά επίπεδα καθ'όλη τη διάρκεια της εξεταζόμενης περιόδου. Η ίδια μέθοδος εκτιμά το δείκτη ζημιών στο 28,5% και τη μέση ζημιά στα 2.542 € για το 2011.

Ο πίνακας που ακολουθεί αποτελεί μία συνοπτική καταγραφή τόσο των σημαντικότερων μεγεθών του κλάδου των Μεταφερομένων εμπορευμάτων για τη διετία 2010-2011, όσο και των κυριότερων αριθμοδεικτών, όπως προέκυψαν από την έρευνα της ΕΑΕΕ μεταξύ των μελών της για την αντίστοιχη χρονική περίοδο.

Σύνολο αγοράς	2011	2010
Ασφαλιστικές επιχειρήσεις	34	38
Παραγωγή ασφαλίσεων	28,2 εκατ. €	33,7 εκατ. €
Μεταβολή από προηγούμενο έτος	-16,2%	-13,6%
Αποζημιώσεις	6,0 εκατ. €	8,5 εκατ. €
Μεταβολή από προηγούμενο έτος	-28,7%	-18,0%
Έρευνα ΕΑΕΕ	2011	2010
Δείκτης ζημιών	26,3%	36,8%
Μέση πληρωθείσα ζημιά (€)	1.808,14	2.255,63
Μέση εκκρεμής ζημιά έτους (€)	6.739,82	6.035,63
Εκκρεμείς αποζημιώσεις / Παραγωγή ασφαλίσεων	79,6%	59,5%
Εκκρεμείς αποζημιώσεις (τέλους έτους) / Σύνολο αποζημιώσεων (αναλογία έτους)	288,2%	159,2%
Δικαίωμα συμβολαίου / Εγγεγραμμένα ασφαλίσιμα	12,4%	12,7%
Κόστος πρόσκτησης εργασιών / Παραγωγή ασφαλίσεων	23,8%	23,3%

Περιεχόμενα

Σύνοψη βασικών σημείων	2
Περιεχόμενα.....	4
Κατάλογος γραφημάτων.....	5
Κατάλογος πινάκων.....	5
Εισαγωγή	6
Σύγκριση με την προηγούμενη έκδοση.....	6
1. Χρηματοοικονομική εικόνα.....	7
1.1 Συνολικά στοιχεία του κλάδου.....	7
1.2 Αποτελέσματα της έρευνας.....	9
1.3 Χρηματοοικονομικοί δείκτες	10
2. Μελέτη των Αποζημιώσεων	15
2.1 Καταγραφή των αποζημιώσεων ανά ασφαλιστικό έτος.....	15
2.2 Επεξεργασία των αποζημιώσεων	19
3. Μελέτη των Επανεισπράξεων.....	24
Συμπεράσματα	26
Παραρτήματα	
Παράρτημα 1: Δείκτες κλάδου Μεταφερομένων εμπορευμάτων 2002 – 2011	
Παράρτημα 2: Επανεισπράξεις	
Παράρτημα 3: Κατάλογος συμμετεχόντων – List of participants	
Appendix 4: Executive summary	

Κατάλογος γραφημάτων

Γράφημα 1: Ασφαλιστικές επιχειρήσεις στον κλάδο Μεταφερομένων εμπορευμάτων.....	7
Γράφημα 2: Παραγωγή ασφαλιστρων	7
Γράφημα 3: Μηνιαία παραγωγή ασφαλιστρων κλάδου Μεταφερομένων εμπορευμάτων.....	8
Γράφημα 4: Πληρωθείσες αποζημιώσεις κλάδου Μεταφερομένων εμπορευμάτων.....	9
Γράφημα 5: Δείκτης ζημιών κλάδου	11
Γράφημα 6: Δείκτες ζημιών 2011 σε φθίνουσα κατάταξη	12
Γράφημα 7: Ποσοστό δικαιώματος συμβολαίου στα εγγεγραμμένα ασφαλιστρα.....	13
Γράφημα 8: Κόστος πρόσκτησης εργασιών (επί της παραγωγής ασφαλιστρων)	13
Γράφημα 9: Μέση πληρωθείσα και μέση εκκρεμής ζημία	14
Γράφημα 10: Εξέλιξη εκτίμησης δείκτη ζημιών κλάδου ανά έτος έκδοσης ασφαλιστηρίων συμβολαίων	21
Γράφημα 11: Διαχρονική κατανομή του ποσού των επανεισπράξεων ανά ασφαλιστικό έτος.....	25
Γράφημα 12: Δείκτες ζημιών 2002 – 2011	26

Κατάλογος πινάκων

Πίνακας 1: Αποτελέσματα έρευνας 2011	9
Πίνακας 2: Χρηματοοικονομικοί δείκτες 2011.....	10
Πίνακας 3: Πληρωθείσες αποζημιώσεις	15
Πίνακας 4: Εκκρεμείς αποζημιώσεις τέλους έτους	16
Πίνακας 5: Πλήθος ζημιών που πληρώθηκαν κι έκλεισαν	17
Πίνακας 6: Πλήθος εκκρεμών ζημιών	18
Πίνακας 7: Αποζημιώσεις 2002 - 2011.....	19
Πίνακας 8: Εκτίμηση δείκτη ζημιών (έτος έκδοσης ασφαλιστηρίου συμβολαίου)	20
Πίνακας 9: Πλήθος ζημιών 2002 - 2011	22
Πίνακας 10: Υπολογισμός μέσης ζημίας 2002 – 2011	23
Πίνακας 11: Συσσωρευμένες επανεισπράξεις και αριθμοδείκτες	24
Πίνακας 12: Επανεισπράξεις.....	28
Πίνακας 13: Πλήθος επανεισπράξεων	29
Πίνακας 14: Κατανομή του συνόλου των επανεισπράξεων ανά έτος έκδοσης ασφαλιστηρίου συμβολαίου.....	30
Πίνακας 15: Αθροιστική κατανομή του συνόλου των επανεισπράξεων ανά έτος έκδοσης ασφαλιστηρίου συμβολαίου.....	31
Πίνακας 16: Μέση επανείσπραξη.....	32
Πίνακας 17: Κατάλογος συμμετεχόντων (List of participants)	33

Εισαγωγή

Η Υπηρεσία Μελετών και Στατιστικής της ΕΑΕΕ συνέχισε για μία ακόμη χρονιά την καταγραφή και μελέτη των στατιστικών στοιχείων του κλάδου των Μεταφερομένων εμπορευμάτων¹. Η καθοδήγηση της μελέτης έγινε από την υποεπιτροπή Cargo, Aviation and Freight Forwarders' Liability της Επιτροπής Μεταφορών και Σκαφών της ΕΑΕΕ.

Οι ασφαλιστικές επιχειρήσεις – μέλη ανταποκρίθηκαν σε ενιαίο ερωτηματολόγιο το οποίο ζητούσε πληροφόρηση σχετικά με τα στοιχεία του κλάδου (παραγωγή ασφαλιστρών, αποζημιώσεις, κτλ.) τα οποία αφορούσαν στο οικονομικό έτος 2011. Δεν ζητήθηκαν στοιχεία σχετικά με τις καλύψεις αστικής ευθύνης μεταφορέα-διαμεταφορέα, συνεπώς τα στοιχεία της μελέτης δεν ταυτίζονται με τα στοιχεία του κλάδου (παραγωγή – αποζημιώσεις), έτσι όπως καταγράφονται από την αντίστοιχη σχετική έρευνα επί της παραγωγής ασφαλιστρών.

Συνολικά, 24 ασφαλιστικές επιχειρήσεις – μέλη απάντησαν στο ερωτηματολόγιο, οι οποίες συγκεντρώνουν μερίδιο 82,4% της αγοράς.

Στο πρώτο κεφάλαιο της έκδοσης παρουσιάζονται τα χρηματοοικονομικά στοιχεία του κλάδου και υπολογίζονται οι σχετικοί αριθμοδείκτες. Στο δεύτερο κεφάλαιο παρουσιάζονται και γίνονται αντικείμενο επεξεργασίας τα στοιχεία των αποζημιώσεων ανά έτος έκδοσης ασφαλιστηρίων συμβολαίων ενώ στο τρίτο κεφάλαιο γίνεται το αντίστοιχο για τα στοιχεία των επανεισπράξεων ανά έτος έκδοσης ασφαλιστηρίων συμβολαίων. Η έκδοση κλείνει με κείμενο συμπερασμάτων.

Στα παραρτήματα περιέχονται οικονομικά στοιχεία σχετικά με τον κλάδο, οι επωνυμίες των ασφαλιστικών επιχειρήσεων οι οποίες απάντησαν στο ερωτηματολόγιο καθώς και η σύνοψη βασικών σημείων στα Αγγλικά.

Σύγκριση με την προηγούμενη έκδοση

Η παρούσα μελέτη εμπλουτίστηκε στα παρακάτω σημεία:

- Στην παράγραφο 1.1 προστέθηκε η παρακολούθηση της μηνιαίας παραγωγής ασφαλιστρών του κλάδου από αντίστοιχη έρευνα της ΕΑΕΕ
- Στην παράγραφο 1.3 προστέθηκε σε γράφημα η παράθεση των επιμέρους δεικτών ζημιών σε φθίνουσα κατάταξη
- Στην παράγραφο 2.2 προστέθηκε μία νέα παράγραφος και το αντίστοιχο γράφημα που παρακολουθούν την εξέλιξη της εκτίμησης του δείκτη ζημιών ανά έτος έκδοσης ασφαλιστηρίων συμβολαίων διαχρονικά.

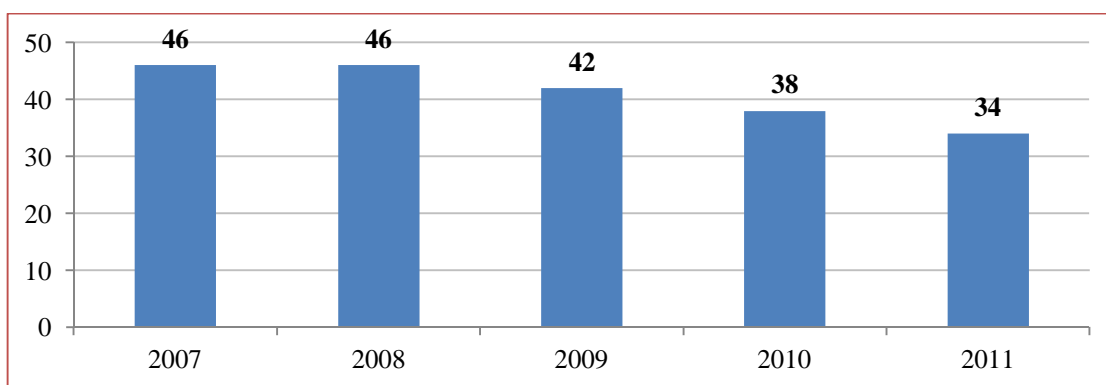
¹ Στα Μεταφερόμενα εμπορεύματα περιλαμβάνονται τα εμπορεύματα, οι αποσκευές και κάθε άλλο αγαθό. Ο κλάδος ασφαλίσει κάθε ζημιά που υφίστανται τα παραπάνω ανεξαρτήτως μεταφορικού μέσου.

1. Χρηματοοικονομική εικόνα

1.1 Συνολικά στοιχεία του κλάδου

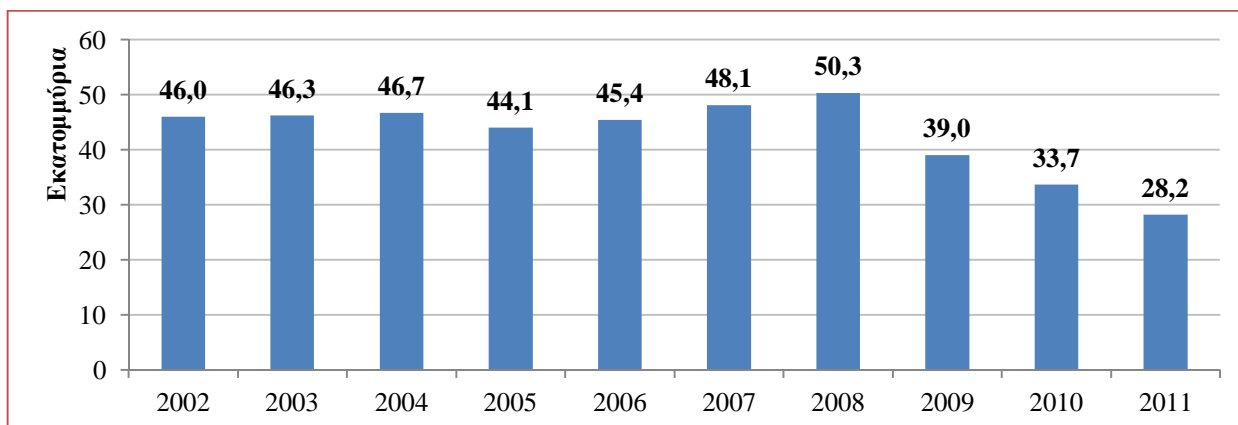
Κατά τη διάρκεια του 2011, 34 (2010: 38) ασφαλιστικές επιχειρήσεις δραστηριοποιήθηκαν στον κλάδο Μεταφερομένων εμπορευμάτων (κλάδος 7). Από αυτές, 27 (2010: 31) είχαν τη μορφή της Ανώνυμης Ασφαλιστικής Εταιρίας και 7 (2010: 7) του Υποκαταστήματος Αλλοδαπής Ασφαλιστικής Επιχείρησης. Στο παρακάτω γράφημα φαίνεται η εξέλιξη του αριθμού των ασφαλιστικών επιχειρήσεων οι οποίες ήταν ενεργές στον κλάδο την τελευταία πενταετία.

Γράφημα 1: Ασφαλιστικές επιχειρήσεις στον κλάδο Μεταφερομένων εμπορευμάτων



Το σύνολο παραγωγής ασφαλίσεων από πρωτασφαλίσεις (συμπεριλαμβανομένου του δικαιώματος συμβολαίου) ανήλθε στα 28,2 εκατομμύρια € σύμφωνα με την έρευνα για την παραγωγή ασφαλίσεων, μειωμένο κατά 16,2% σε σχέση με το 2010². Είναι η τρίτη συνεχής χρονιά κατά την οποία παρατηρείται κάμψη στην παραγωγή.

Γράφημα 2: Παραγωγή ασφαλίσεων



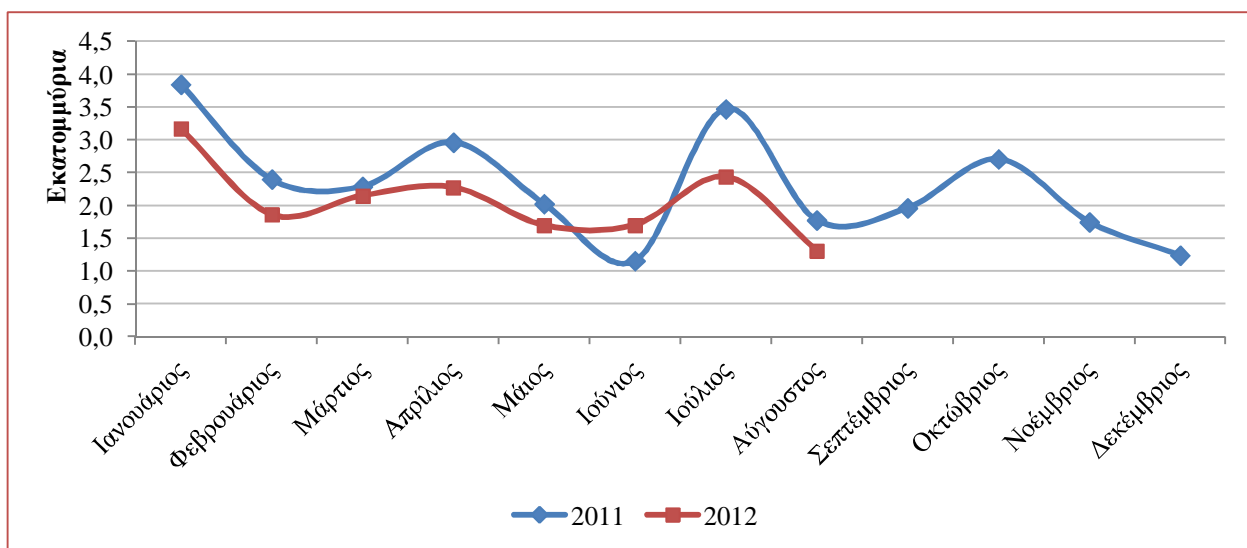
² Η πλήρης σχετική έκδοση της Υπηρεσίας Μελετών και Στατιστικής για την παραγωγή ασφαλίσεων όλων των κλάδων ασφάλισης είναι διαθέσιμη στην ιστοσελίδα της ΕΑΕΕ, στο σύνδεσμο: <http://www.eaee.gr/cms/uploads/oikmel-premium2011totalgr.pdf>

Χρηματοοικονομική εικόνα

Επίσης, να σημειωθεί ότι η ποσοστιαία συμμετοχή του κλάδου στις ασφαλίσεις κατά ζημιών μειώθηκε από 1,1% το 2010 στο 1,0% το 2011. Παρομοίως πτωτική πορεία παρατηρήθηκε και στη σχέση μεταξύ του κλάδου και των λοιπών ασφαλίσεων κατά ζημιών (δηλαδή εκτός της αστικής ευθύνης χερσαίων οχημάτων).

Σύμφωνα με τη μηνιαία έρευνα της ΕΑΕΕ σχετικά με την παραγωγή ασφαλιστρών των κλάδων ασφάλισης, η οποία συγκεντρώνει δηλώσεις 62 ασφαλιστικών επιχειρήσεων – μελών που εκπροσωπούν το 96,2% της αγοράς, η μηνιαία κατανομή της παραγωγής του κλάδου Μεταφερόμενων εμπορευμάτων για το 2011 και το 2012 φαίνεται στο παρακάτω γράφημα. Συνολικά, η παραγωγή ασφαλιστρών του κλάδου για τους πρώτους οκτώ μήνες του 2012 εμφανίζεται μειωμένη κατά 16,7% σε σύγκριση με την αντίστοιχη περίοδο του 2011.

Γράφημα 3: Μηνιαία παραγωγή ασφαλιστρών κλάδου Μεταφερόμενων εμπορευμάτων

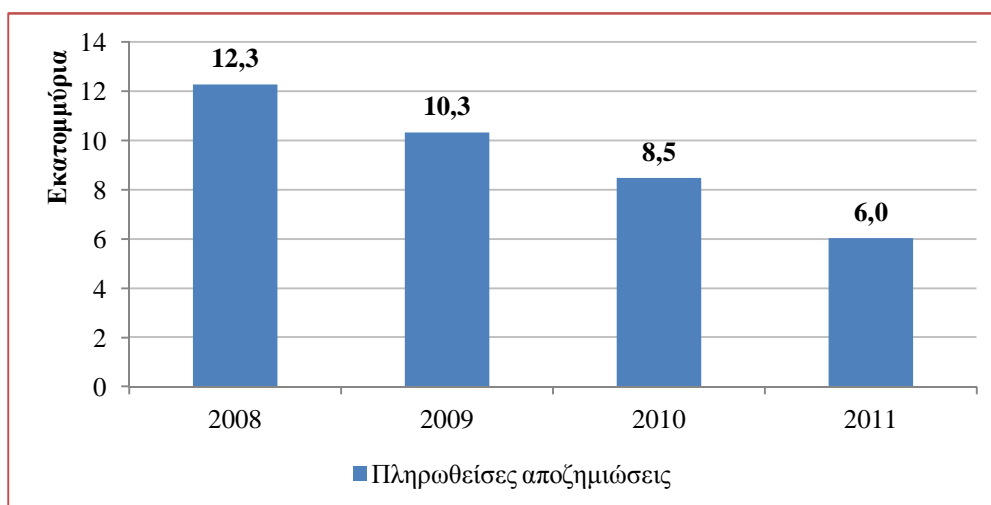


Η κατανομή της παραγωγής ασφαλιστρών ανά ασφαλιστική επιχείρηση δείχνει ότι υπάρχει μεγάλη συγκέντρωση μεριδίων αγοράς σε λίγες επιχειρήσεις. Χαρακτηριστικά, από τις 34 επιχειρήσεις που άσκησαν τον κλάδο κατά το 2011, οι 5 πρώτες είχαν μερίδιο αγοράς 53,4% (από 55,0% το 2010) και οι 10 πρώτες 75,2% (από 75,9% το 2010).

Τέλος, οι αποζημιώσεις του κλάδου³ οι οποίες καταβλήθηκαν από τις ασφαλιστικές επιχειρήσεις το 2011 έφτασαν τα 6,0 εκατομμύρια € μειωμένες κατά 28,7% σε σχέση με το 2010.

³ Η πλήρης σχετική έκδοση της Υπηρεσίας Μελετών και Στατιστικής για τις πληρωθείσες αποζημιώσεις όλων των κλάδων ασφάλισης είναι διαθέσιμη στην ιστοσελίδα της ΕΑΕΕ, στο σύνδεσμο: <http://www.eaee.gr/cms/uploads/oikmel-claims2011gr.pdf>

Γράφημα 4: Πληρωθείσες αποζημιώσεις κλάδου Μεταφερόμενων εμπορευμάτων



1.2 Αποτελέσματα της έρευνας

Στον πίνακα 1 παρουσιάζονται τα βασικά στοιχεία του κλάδου έτσι όπως καταγράφονται από τις αθροιστικές απαντήσεις των 24 ασφαλιστικών επιχειρήσεων⁴ - μελών που ανταποκρίθηκαν στο ερωτηματολόγιο της ΕΑΕΕ. Τα στοιχεία αφορούν στο οικονομικό έτος 2011. Να σημειωθεί ότι τα στοιχεία δεν αφορούν στο σύνολο εργασιών του κλάδου καθώς δεν περιέχεται η κάλυψη της αστικής ευθύνης του μεταφορέα - διαμεταφορέα.

Πίνακας 1: Αποτελέσματα έρευνας 2011

	€
Εγγεγραμμένα ασφάλιστρα (χωρίς δικαίωμα συμβολαίου)	18.787.266,20
Δικαίωμα συμβολαίου	2.335.173,89
Απόθεμα μη δεδουλευμένων ασφαλιστρών 2011	3.997.404,86
Απόθεμα μη δεδουλευμένων ασφαλιστρών 2010	5.033.987,99
Πληρωθείσες ζημιές	4.672.236,25
Πλήθος πληρωθεισών ζημιών	2.584
Απόθεμα εκκρεμών ζημιών 2011	16.822.601,33
Απόθεμα εκκρεμών ζημιών 2010	15.657.052,86
Πλήθος εκκρεμών ζημιών 2011	2.496
Πλήθος εκκρεμών ζημιών 2010	2.418
Προμήθειες	5.034.245,75

Πηγή: Στοιχεία ασφαλιστικών επιχειρήσεων – μελών ΕΑΕΕ

⁴ Τα ονόματα των ασφαλιστικών επιχειρήσεων οι οποίες απάντησαν στο ερωτηματολόγιο περιέχονται στο 3^ο παράρτημα.

1.3 Χρηματοοικονομικοί δείκτες

Από τα συγκεντρωμένα στοιχεία του κλάδου, τα οποία καταγράφηκαν στην προηγούμενη παράγραφο, είναι δυνατόν να υπολογιστούν αριθμοδείκτες οι οποίοι επιτρέπουν την κατ' έτος παρακολούθηση της απόδοσης του κλάδου αλλά και τη σύγκρισή της με αυτή άλλων κλάδων⁵. Στο πλαίσιο της παρούσας μελέτης, η οικονομική απόδοση του κλάδου συγκρίνεται με αυτή των λοιπών κλάδων ασφαλίσεων κατά ζημιών (δηλαδή πλην της αστικής ευθύνης χερσαίων οχημάτων).

Η μέση πληρωθείσα ζημιά μειώθηκε από τα 2.256 € στα 1.808 € ενώ η μέση εκκρεμής ζημιά αυξήθηκε από τα 6.036 € στα 6.740 €

Ο μέσος δείκτης ζημιών μειώθηκε και έφτασε στο 26,3% το 2011, το οποίο αποτελεί καλύτερη επίδοση από αυτή των λοιπών κλάδων κατά ζημιών για το 2011.

Η περιγραφική στατιστική ανάλυση του δείκτη ζημιών ανά ασφαλιστική επιχείρηση για το 2011 έδειξε ότι η διάμεσος⁶ ήταν 20,7%, το πρώτο και τρίτο τεταρτημόριο⁷ ήταν 3,0% και 38,3% αντιστοίχως, άρα το ενδοτεταρτημοριακό εύρος, εντός του οποίου συγκεντρώνεται το 50% των παρατηρήσεων που περιβάλλουν τη διάμεσο, έφτασε το 35,3%.

Πίνακας 2: Χρηματοοικονομικοί δείκτες 2011⁸

	Μεταφερόμενα εμπορεύματα		Λοιποί κλάδοι κατά ζημιών
	2011	2010	2011
Δείκτης ζημιών	26,3%	36,8%	38,3%
Μέση πληρωθείσα ζημιά (€)	1.808,14	2.255,63	-
Μέση εκκρεμής ζημιά έτους (€)	6.739,82	6.035,63	-
Μέση εκκρεμής ζημιά προηγούμενου έτους (€)	6.475,21	4.739,66	
Εκκρεμείς αποζημιώσεις / Παραγωγή ασφαλίσεων	79,6%	59,5%	56,5%
Εκκρεμείς αποζημιώσεις (τέλους έτους) / Σύνολο αποζημιώσεων (αναλογία έτους)	288,2%	159,2%	142,5%
Δικαίωμα συμβολαίου / Εγγεγραμμένα ασφάλιστρα	12,4%	12,7%	17,2%
Κόστος πρόσκτησης εργασιών / Παραγωγή ασφαλίσεων	23,8%	23,3%	18,0%

Πηγή: Στοιχεία ασφαλιστικών επιχειρήσεων – μελών ΕΑΕΕ, στοιχεία ασφαλιστικής αγοράς για λοιπούς κλάδους

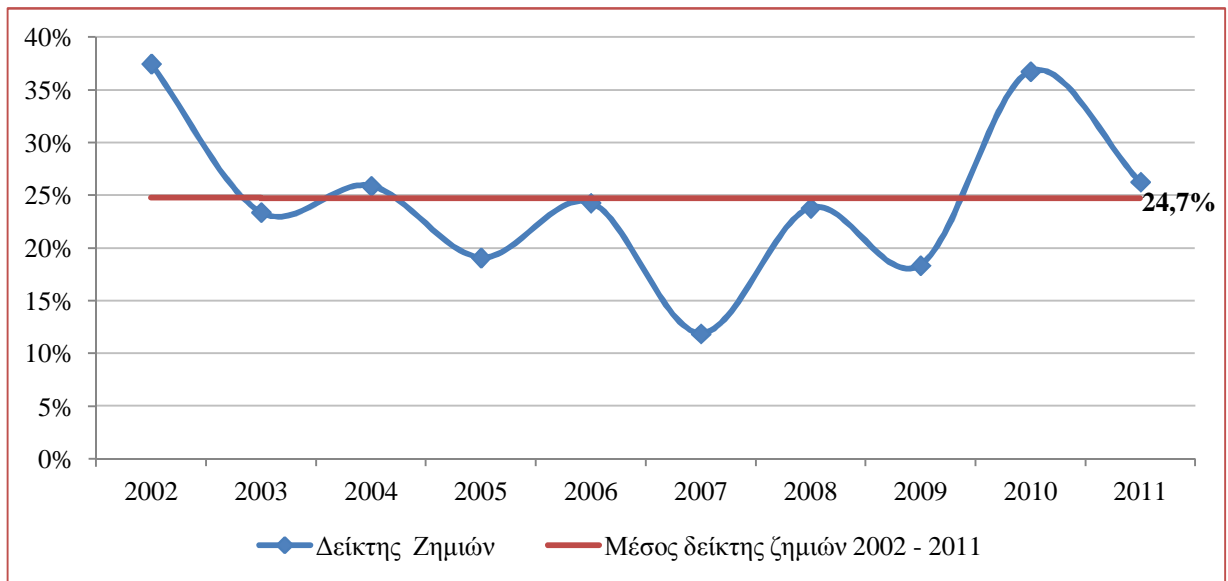
⁵ Η πλήρης σχετική έκδοση της Υπηρεσίας Μελετών και Στατιστικής για το σύνολο των κλάδων «Επισκόπηση με Αριθμοδείκτες» είναι διαθέσιμη στην ιστοσελίδα της ΕΑΕΕ, στο τμήμα των οικονομικών μελετών.

⁶ Ενδιάμεση τιμή όταν οι τιμές έχουν ιεραρχηθεί σε αύξουσα κατάταξη.

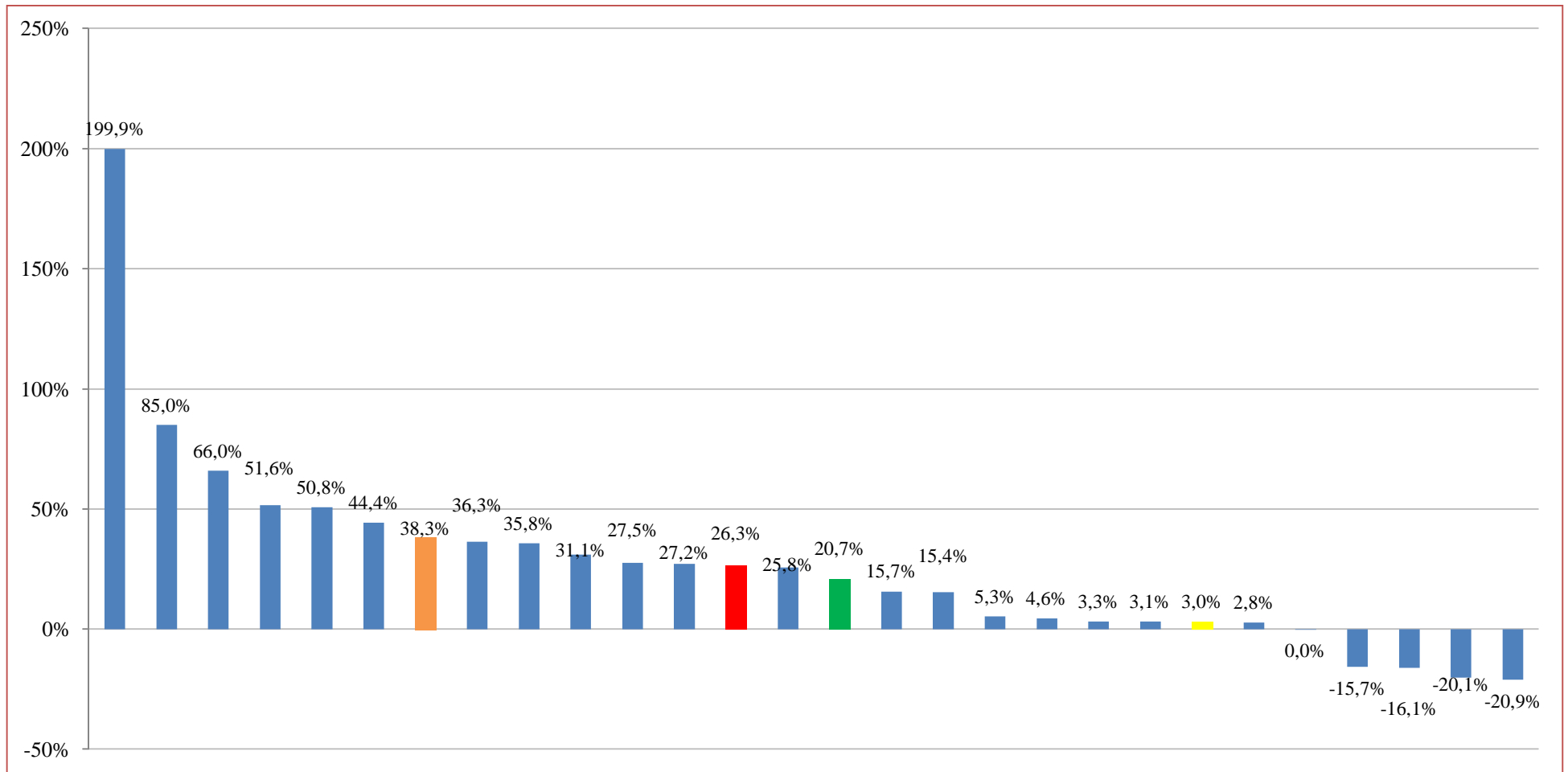
⁷ Οι τιμές στις οποίες αντιστοιχούσαν το 25% και το 75% αντίστοιχα των παρατηρήσεων ιεραρχημένων σε αύξουσα κατάταξη.

⁸ Στο παράρτημα 2, περιλαμβάνονται οι τιμές των δεικτών για τον κλάδο Μεταφερομένων εμπορευμάτων από το έτος 2002 σύμφωνα με τις έρευνες του αντίστοιχου έτους.

Γράφημα 5: Δείκτης ζημιών κλάδου



Γράφημα 6: Δείκτες ζημιών 2011 σε φθίνουσα κατάταξη



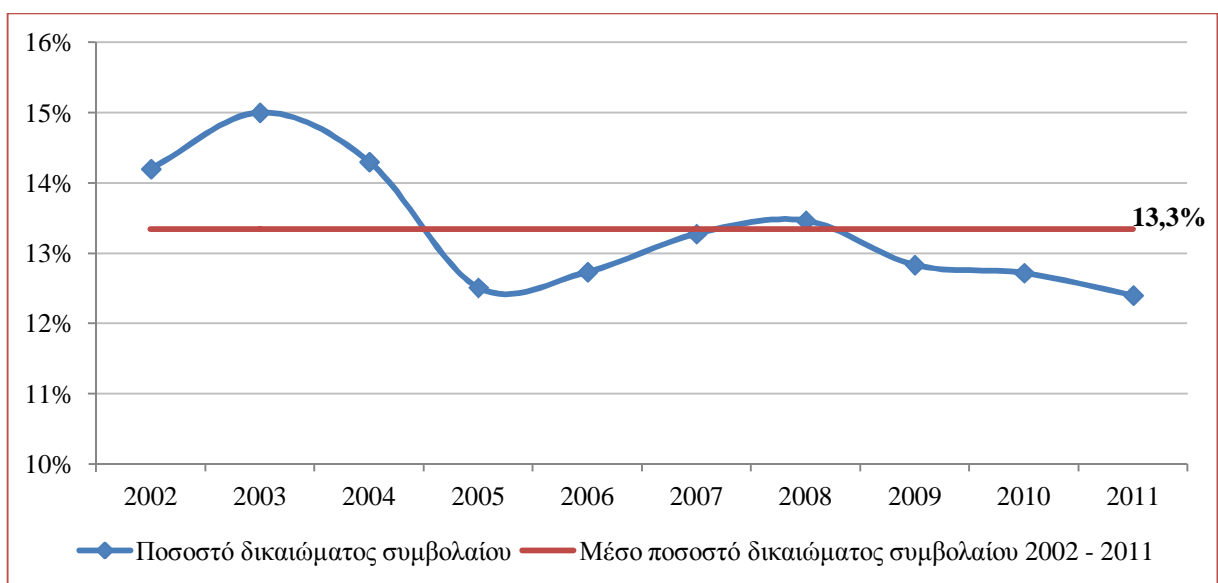
Σημείωση: Δείκτες ζημιών ασφαλιστικών επιχειρήσεων (φθίνουσα κατάταξη), Τρίτο τεταρτημόριο, Σταθμισμένος μέσος όρος, Διάμεσος, Πρώτο τεταρτημόριο

Χρηματοοικονομική εικόνα

Ταυτοχρόνως, οι εκκρεμείς αποζημιώσεις αυξήθηκαν ως ποσοστό της παραγωγής ασφαλιστρών από 59,5% στο 79,6%, τιμή η οποία είναι αρκετά μεγαλύτερη από την αντίστοιχη των λοιπών κλάδων κατά ζημιών. Όταν οι εκκρεμείς αποζημιώσεις εξετάζονται ως ποσοστό των αποζημιώσεων οι οποίες συνέβησαν εντός του 2011, αυξάνονται από 159,2% το 2010 στο 288,2%. Οι τιμές του κλάδου ως προς το συγκεκριμένο μέγεθος είναι σαφώς μεγαλύτερες από τις ασφαλίσεις λοιπών κλάδων κατά ζημιών για το 2011 (142,5%).

Παράλληλα, το μέσο δικαίωμα συμβολαίου έμεινε σχετικά σταθερό (12,4%), σε τιμή χαμηλότερη από αυτή των λοιπών κλάδων ασφάλισης κατά ζημιών για το 2011 (17,2%). Τέλος, το κόστος πρόσκτησης εργασιών αυξήθηκε στο 23,8% από 23,3% το 2010 και επισημαίνεται ότι είναι σαφώς μεγαλύτερο από την αντίστοιχη τιμή των λοιπών κλάδων ασφάλισης κατά ζημιών για το 2011 (18,0%).

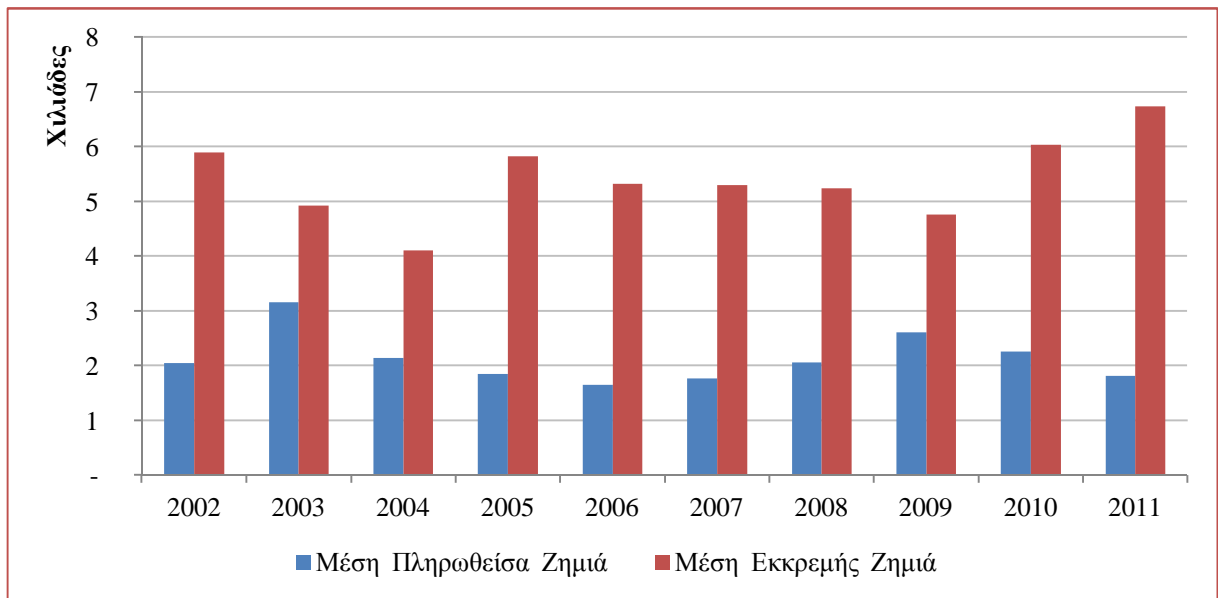
Γράφημα 7: Ποσοστό δικαιώματος συμβολαίου στα εγγεγραμμένα ασφαλιστρα



Γράφημα 8: Κόστος πρόσκτησης εργασιών (επί της παραγωγής ασφαλιστρών)



Γράφημα 9: Μέση πληρωθείσα και μέση εκκρεμής ζημιά



2. Μελέτη των Αποζημιώσεων

2.1 Καταγραφή των αποζημιώσεων ανά ασφαλιστικό έτος

Στο παρόν κεφάλαιο καταγράφονται και επεξεργάζονται τα δηλωθέντα στοιχεία για τα έτη 2002 – 2011 σχετικά με τις αποζημιώσεις ανά έτος έκδοσης ασφαλιστηρίου συμβολαίου για τον κλάδο των μεταφερομένων εμπορευμάτων. Συνολικά, 23 ασφαλιστικές επιχειρήσεις, οι οποίες εκπροσωπούν το 79,5% της αγοράς, δήλωσαν στοιχεία.

Τα στοιχεία τα οποία ζητήθηκαν είχαν να κάνουν με την εξέλιξη κατά την τελευταία δεκαετία (2002-2011) και αφορούν στα μεγέθη των πληρωθεισών αποζημιώσεων, εκκρεμών αποζημιώσεων, πλήθος ζημιών που πληρώθηκαν και έκλεισαν και πλήθος εκκρεμών ζημιών τέλους έτους. Τα συγκεντρωμένα στοιχεία δεν περιλαμβάνουν δεδομένα σχετικά με την ευθύνη μεταφορέα – διαμεταφορέα.

Πίνακας 3: Πληρωθείσες αποζημιώσεις

		Έτος πληρωμών ⁹ (€)									
		2002	2003	2004	2005	2006	2007	2008	2009	2010	2011
Έτος έκδοσης ασφαλιστηρίου συμβολαίου	2002	2.953.270,44	2.953.286,06	431.945,63	175.347,17	-4.069,72	115.121,74	64.325,63	96.635,80	6.549,46	26.657,93
	2003		3.432.077,33	2.796.535,02	365.653,01	122.533,26	127.281,14	51.035,84	92.777,04	58.752,28	9.989,93
	2004			5.115.028,36	2.642.613,95	1.003.521,33	751.343,92	245.000,56	145.145,65	7.507,76	7.712,98
	2005				4.476.449,94	2.778.157,81	427.671,99	39.213,07	120.484,06	-10.434,36	-24.447,09
	2006					3.153.322,76	2.373.968,05	253.859,32	280.509,83	43.009,15	1.724,20
	2007						4.201.590,96	3.006.802,50	871.358,73	307.370,51	-4.042,66
	2008							5.255.637,16	2.846.782,18	768.195,01	184.779,86
	2009								3.507.283,85	3.129.854,03	337.753,48
	2010									2.966.747,38	1.937.861,71
	2011										2.380.414,48

Πηγή: Στοιχεία ασφαλιστικών επιχειρήσεων – μελών ΕΑΕΕ

⁹ Για τα συμβόλαια που εκδόθηκαν το 2002, τι ποσό πληρώθηκε το 2002, το 2003 κ.ο.κ.

Μελέτη των Αποζημιώσεων

Πίνακας 4: Εκκρεμείς αποζημιώσεις τέλους έτους

		Απόθεμα εκκρεμών ζημιών ¹⁰ (€)									
		2002	2003	2004	2005	2006	2007	2008	2009	2010	2011
Έτος έκδοσης ασφαλιστηρίων συμβολαίων	2002	4.287.202,51	1.272.080,11	880.340,29	591.234,30	381.879,49	190.542,68	168.895,11	122.519,27	112.916,19	45.201,00
	2003		4.006.186,08	1.114.645,46	523.156,72	619.459,28	309.986,19	439.450,29	48.639,00	18.000,00	17.650,05
	2004			3.474.254,33	2.085.559,25	1.750.968,35	1.339.581,19	762.894,95	350.834,55	200.908,00	191.701,19
	2005				3.534.060,10	1.195.663,28	733.254,35	723.932,57	244.385,28	209.995,14	218.553,80
	2006					4.467.350,65	1.813.947,98	1.525.722,83	1.190.288,34	1.255.058,80	1.286.598,32
	2007						4.323.552,96	1.808.587,62	773.431,04	456.876,34	427.272,68
	2008							5.755.835,84	1.771.332,65	1.179.872,90	1.008.874,61
	2009								2.950.975,60	1.813.771,67	1.511.607,17
	2010									6.574.449,78	5.006.754,79
	2011										2.857.557,31

Πηγή: Στοιχεία ασφαλιστικών επιχειρήσεων – μελών ΕΑΕΕ

¹⁰ Για τα συμβόλαια που εκδόθηκαν το 2002, το απόθεμα εκκρεμών ζημιών στο τέλος του 2002, του 2003 κ.ο.κ.

Μελέτη των Αποζημιώσεων

Πίνακας 5: Πλήθος ζημιών που πληρώθηκαν κι έκλεισαν

		Έτος πληρωμών ¹¹ (€)									
		2002	2003	2004	2005	2006	2007	2008	2009	2010	2011
Έτος έκδοσης ασφαλιστηρίων συμβολαίων	2002	1.087	647	235	135	120	122	110	6	4	3
	2003		1.042	765	198	123	108	102	19	14	14
	2004			1.958	874	263	251	174	44	21	2
	2005				1.581	710	197	90	25	18	10
	2006					1.670	630	261	54	22	24
	2007						1.800	894	169	58	28
	2008							1.957	765	201	73
	2009								1.248	616	145
	2010									1.165	504
	2011										1.117

¹¹ Για τα συμβόλαια που εκδόθηκαν το 2002, το πλήθος ζημιών που πληρώθηκαν κι έκλεισαν εντός του 2002, του 2003 κ.ο.κ.

Μελέτη των Αποζημιώσεων

Πίνακας 6: Πλήθος εκκρεμών ζημιών

		Έτος εκκρεμότητας ¹² (€)									
		2002	2003	2004	2005	2006	2007	2008	2009	2010	2011
Έτος έκδοσης ασφαλιστηρίων συμβολαίων	2002	1.014	615	308	138	85	69	29	20	16	8
	2003		982	589	305	174	142	52	42	23	18
	2004			1.546	772	577	474	238	92	37	27
	2005				1.078	548	322	139	87	78	67
	2006					918	529	271	192	147	119
	2007						1.154	499	245	201	146
	2008							1.200	551	346	254
	2009								873	577	292
	2010									898	580
	2011										826

¹² Για τα συμβόλαια που εκδόθηκαν το 2002, το πλήθος εκκρεμών ζημιών στο τέλος του 2002, του 2003 κ.ο.κ.

Μελέτη των Αποζημιώσεων

2.2 Επεξεργασία των αποζημιώσεων

Η συγκέντρωση των στοιχείων στην παράγραφο 2.1 επιτρέπει τη μελέτη τους με την εφαρμογή της μεθόδου chain-ladder, η οποία συσχετίζει τα μετρούμενα μεγέθη μέσω αριθμοδεικτών. Επισημαίνεται ότι η λογιστική καταγραφή των επανεισπράξεων δεν πραγματοποιείται με ομοιόμορφο τρόπο από τις ασφαλιστικές επιχειρήσεις, γεγονός το οποίο αποτελεί μειονέκτημα για την επεξεργασία των στοιχείων.

Στον επόμενο πίνακα καταγράφονται τα ποσά των αποζημιώσεων (πληρωθείσες και εκκρεμείς) στο τέλος της εξεταζόμενης περιόδου ανά έτος έκδοσης ασφαλιστηρίων συμβολαίων (στήλες α και β). Στη στήλη γ, οι αποζημιώσεις (εκκρεμείς και πληρωθείσες) επανεκτιμώνται με τον τρόπο ο οποίος ορίζεται από τη μέθοδο, υπό την παραδοχή ότι οι πληροφορίες του παρελθόντος είναι επαρκώς αντιπροσωπευτικές για το μέλλον. Το υπολογιζόμενο ποσοστό εκκρεμότητας δείχνει το ποσοστό των εκτιμήσεων των εκκρεμών αποζημιώσεων στο τέλος της εξεταζόμενης περιόδου επί του συνόλου των υπολογιζόμενων αποζημιώσεων (εκκρεμείς και πληρωθείσες) για το συγκεκριμένο ασφαλιστικό έτος.

Πίνακας 7: Αποζημιώσεις 2002 - 2011

Έτος έκδοσης ασφαλιστηρίων συμβολαίων	Σύνολο ζημιών (Συσσωρευθείσες και εκκρεμείς)	Συσσωρευθείσες πληρωθείσες αποζημιώσεις	Επανεκτίμηση συνόλου ζημιών	Εκτίμηση εκκρεμών ζημιών	Ποσοστό εκκρεμότητας	Εκκρεμείς ζημίες (τέλος 2011)	Εκτίμηση υποαποθεματοποίησης	Ποσοστό υποαποθεματοποίησης
	α	β	γ	(γ - β)	(γ - β) / γ	δ	(γ - β) - δ	[(γ - β) - δ] / δ
2002	6.864.271,14	6.819.070,14	6.864.271,14	45.201,00	0,7%	45.201,00	0,00	0,0%
2003	7.074.284,90	7.056.634,85	7.032.223,07	-24.411,78	-0,3%	17.650,05	-42.061,83	-238,3%
2004	10.109.575,70	9.917.874,51	10.054.102,26	136.227,75	1,4%	191.701,19	-55.473,44	-28,9%
2005	8.025.649,22	7.807.095,42	8.011.345,22	204.249,80	2,5%	218.553,80	-14.304,00	-6,5%
2006	7.392.991,63	6.106.393,31	7.287.128,74	1.180.735,43	16,2%	1.286.598,32	-105.862,89	-8,2%
2007	8.810.352,72	8.383.080,04	8.662.964,20	279.884,16	3,2%	427.272,68	-147.388,51	-34,5%
2008	10.064.268,82	9.055.394,21	9.703.106,69	647.712,48	6,7%	1.008.874,61	-361.162,13	-35,8%
2009	8.486.498,53	6.974.891,36	8.233.030,04	1.258.138,68	15,3%	1.511.607,17	-253.468,48	-16,8%
2010	9.911.363,88	4.904.609,09	9.660.961,60	4.756.352,51	49,2%	5.006.754,79	-250.402,28	-5,0%
2011	5.237.971,79	2.380.414,48	5.357.865,48	2.977.451,00	55,6%	2.857.557,31	119.893,69	4,2%

Μαύρη γραμματοσειρά: Δηλώσεις ασφαλιστικών επιχειρήσεων

Κόκκινη γραμματοσειρά: Εκτίμηση μεθόδου chain-ladder

Μελέτη των Αποζημιώσεων

Παρακάτω, υπολογίζεται ο δείκτης ζημιών με βάση τις εκτιμήσεις της συγκεκριμένης μεθόδου, συμπεριλαμβανομένου του δικαιώματος συμβολαίου.

Πίνακας 8: Εκτίμηση δείκτη ζημιών (έτος έκδοσης ασφαλιστηρίου συμβολαίου)

		Παραγωγή	Εκτίμηση	Εκτίμηση
		ασφαλιστρών (€)	συνόλου	δείκτη
		α	β	β / α
Έτος έκδοσης ασφαλιστηρίων συμβολαίων	2002	26.671.203,79	6.864.271,14	25,7%
	2003	26.302.921,98	7.032.223,07	26,7%
	2004	27.384.942,95	10.054.102,26	36,7%
	2005	25.897.929,40	8.011.345,22	30,9%
	2006	28.612.537,80	7.287.128,74	25,5%
	2007	30.918.073,20	8.662.964,20	28,0%
	2008	32.648.890,20	9.703.106,69	29,7%
	2009	24.288.043,31	8.233.030,04	33,9%
	2010	23.141.577,74	9.660.961,60	41,7%
	2011	18.803.689,11	5.357.865,48	28,5%
Σύνολο ετών		264.669.809,48	80.866.998,44	30,6%

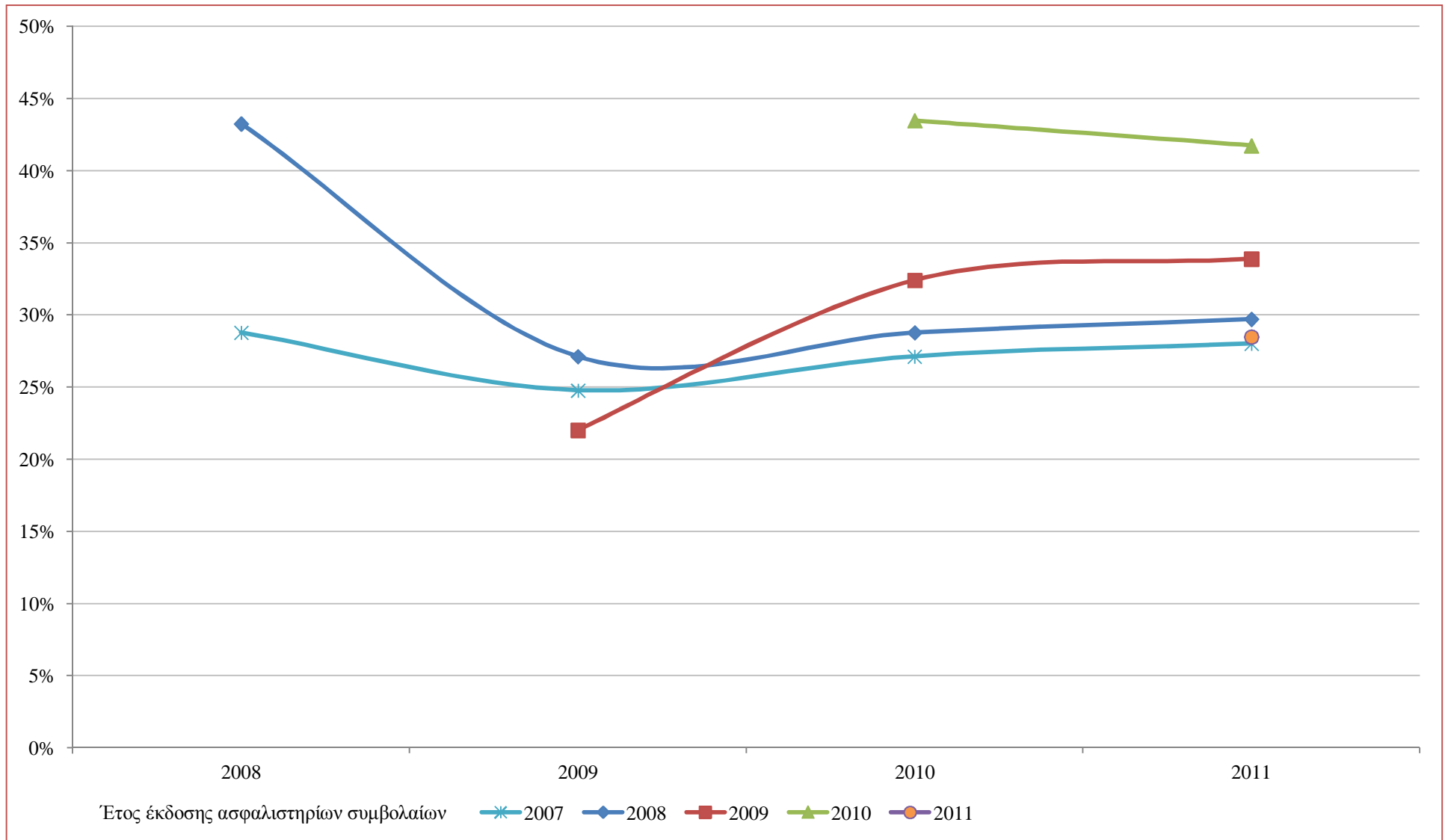
Μαύρη γραμματοσειρά: Δηλώσεις ασφαλιστικών επιχειρήσεων

Κόκκινη γραμματοσειρά: Εκτίμηση μεθόδου chain-ladder

Χρησιμοποιώντας τις εκτιμήσεις για το δείκτη ζημιών με βάση το έτος έκδοσης ασφαλιστηρίων συμβολαίων έτσι όπως διαμορφώνονταν κάθε μεταγενέστερο χρόνο έχοντας προστεθεί τα νεότερα στοιχεία κάθε έτους, σχηματίζεται το παρακάτω γράφημα το οποίο απεικονίζει την εξέλιξη της εκτίμησης για το συγκεκριμένο μέγεθος σε κάθε επόμενο έτος.

Μελέτη των Αποζημιώσεων

Γράφημα 10: Εξέλιξη εκτίμησης δείκτη ζημιών κλάδου ανά έτος έκδοσης ασφαλιστηρίων συμβολαίων



Μελέτη των Αποζημιώσεων

Στον πίνακα 9, αναφέρονται τα πλήθη των ζημιών (πληρωθεισών και εκκρεμών) κι επανεκτιμάται το σύνολο των ζημιών με βάση την ίδια μέθοδο. Στο τέλος, εξάγεται το ποσοστό των εκκρεμών ζημιών επί του εκτιμώμενου πλήθους για το συγκεκριμένο ασφαλιστικό έτος. Στον πίνακα 10, υπολογίζεται η μέση τιμή της ζημιάς.

Πίνακας 9: Πλήθος ζημιών 2002 - 2011

Έτος έκδοσης ασφαλιστηρίων συμβολαίων	Σύνολο ζημιών (Συσσωρευθείσες πληρωθείσες και εκκρεμείς)	Συσσωρευθείσες πληρωθείσες αποζημιώσεις	Επανεκτίμηση συνόλου ζημιών	Εκτίμηση εκκρεμών ζημιών	Ποσοστό εκκρεμών ζημιών	Εκκρεμείς ζημιές (τέλος 2011)	Διαφορά εκκρεμών ζημιών	Ποσοστό διαφοράς
	α	β	γ	$(\gamma - \beta)$	$(\gamma - \beta) / \gamma$	δ	$(\gamma - \beta) - \delta$	$[(\gamma - \beta) - \delta] / \delta$
	2002	2.477	2.469	2.477	8	0,3%	8	0
2003	2.403	2.385	2.398	13	0,5%	18	-5	-26,9%
2004	3.614	3.587	3.613	26	0,7%	27	-1	-1,9%
2005	2.698	2.631	2.693	62	2,3%	67	-5	-7,9%
2006	2.780	2.661	2.791	130	4,6%	119	11	8,8%
2007	3.095	2.949	3.123	174	5,6%	146	28	19,0%
2008	3.250	2.996	3.290	294	8,9%	254	40	15,7%
2009	2.301	2.009	2.322	313	13,5%	292	21	7,2%
2010	2.249	1.669	2.229	560	25,1%	580	-20	-3,4%
2011	1.943	1.117	2.108	991	47,0%	826	165	20,0%

Μαύρη γραμματοσειρά: Δηλώσεις ασφαλιστικών επιχειρήσεων

Κόκκινη γραμματοσειρά: Εκτίμηση μεθόδου chain-ladder

Μελέτη των Αποζημιώσεων

Πίνακας 10: Υπολογισμός μέσης ζημίας 2002 – 2011

		Εκτίμηση ζημιών (Πληρωθείσες & εκκρεμείς)	Εκτίμηση αποζημιώσεων	Εκτίμηση μέσης ζημίας
		α	β	β / α
Έτος έκδοσης ασφαλιστηρίων συμβολαίων	2002	2.477	6.864.271,14	2.771,20
	2003	2.398	7.032.223,07	2.932,34
	2004	3.613	10.054.102,26	2.782,37
	2005	2.693	8.011.345,22	2.975,23
	2006	2.791	7.287.128,74	2.611,38
	2007	3.123	8.662.964,20	2.774,19
	2008	3.290	9.703.106,69	2.949,31
	2009	2.322	8.233.030,04	3.545,59
	2010	2.229	9.660.961,60	4.333,67
	2011	2.108	5.357.865,48	2.541,88
Σύνολο ετών		27.044	80.866.998,44	2.990,23

Κόκκινη γραμματοσειρά: Εκτίμηση μεθόδου chain-ladder

3. Μελέτη των Επανεισπράξεων

Στην παρούσα μελέτη, για δεύτερη συνεχή χρονιά γίνονται αντικείμενο συγκεντρωτικής καταγραφής και μελέτης τα στοιχεία των επανεισπράξεων ανά έτος έκδοσης ασφαλιστηρίου συμβολαίου. Τα δεδομένα τα οποία παρουσιάζονται, συλλέχθηκαν από 18 (2010: 16) ασφαλιστικές επιχειρήσεις – μέλη με μερίδιο αγοράς 75,3% (2010: 58,1%). Τα αναλυτικά στοιχεία σχετικά με το ύψος αλλά και το πλήθος των επανεισπράξεων περιέχονται στο παράρτημα.

Τα στοιχεία σχετικά με τις επανεισπράξεις, τα οποία συλλέχθηκαν και καταγράφηκαν, συσχετίζονται με τα υπόλοιπα δεδομένα της μελέτης με σκοπό τον υπολογισμό δεικτών. Στον πίνακα 11 παρουσιάζονται οι επανεισπράξεις ανά έτος έκδοσης ασφαλιστηρίου συμβολαίου, ως ποσοστό των συσσωρευμένων πληρωθεισών αποζημιώσεων, σε ποσό και σε πλήθος. Στην τελευταία στήλη παρουσιάζεται η μέση επανείσπραξη.

Πίνακας 11: Συσσωρευμένες επανεισπράξεις και αριθμοδείκτες

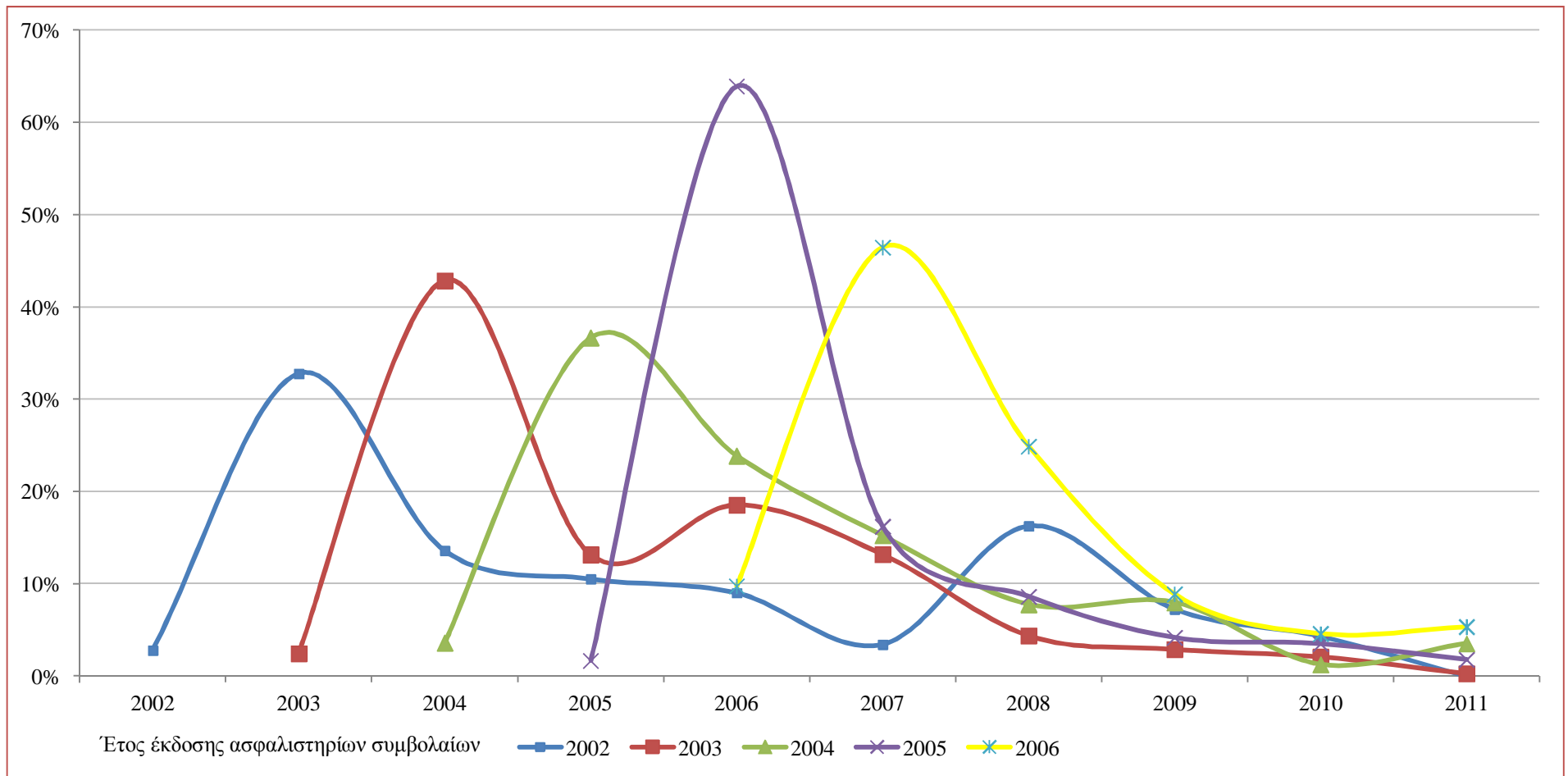
	Συσσωρευθείσες πληρωθείσες ζημιές (€)	Συσσωρευμένες επανεισπράξεις (€)	Ποσοστό επανεισπράξεων	Πλήθος πληρωθεισών ζημιών	Πλήθος επανεισπράξεων	Ποσοστό πλήθους επανεισπράξεων	Μέση επανείσπραξη
2002	6.819.070,14	712.929,60	10,45%	2.469	257	10,41%	2.774,05
2003	7.056.634,85	1.206.835,55	17,10%	2.385	271	11,36%	4.453,27
2004	9.917.874,51	1.127.259,23	11,37%	3.587	353	9,84%	3.193,37
2005	7.807.095,42	1.787.270,62	22,89%	2.631	305	11,59%	5.859,90
2006	6.106.393,31	1.006.212,17	16,48%	2.661	245	9,21%	4.106,99
2007	8.383.080,04	926.198,76	11,05%	2.949	245	8,31%	3.780,40
2008	9.055.394,21	993.556,33	10,97%	2.996	270	9,01%	3.679,84
2009	6.974.891,36	266.572,08	3,82%	2.009	111	5,53%	2.401,55
2010	4.904.609,09	227.270,53	4,63%	1.669	89	5,33%	2.553,60
2011	2.380.414,48	24.499,99	1,03%	1.117	25	2,24%	980,00

Πηγή: Στοιχεία ασφαλιστικών επιχειρήσεων – μελών ΕΑΕΕ

Μελέτη των Επανεισπράξεων

Στο γράφημα 10, παρουσιάζεται η κατανομή του ποσού των επανεισπράξεων διαμέσου των ετών για τα πρώτα πέντε (2002-2006) έτη έκδοσης ασφαλιστηρίων συμβολαίων για τα οποία υπάρχει ικανό πλήθος δεδομένων. Από τα δεδομένα προκύπτει ότι οι περισσότερες επανεισπράξεις καταγράφονται το δεύτερο και τρίτο χρόνο μετά την έκδοση του συμβολαίου. Στη συνέχεια, οι επανεισπράξεις ακολουθούν φθίνουσα πορεία.

Γράφημα 11: Διαχρονική κατανομή του ποσού των επανεισπράξεων ανά ασφαλιστικό έτος



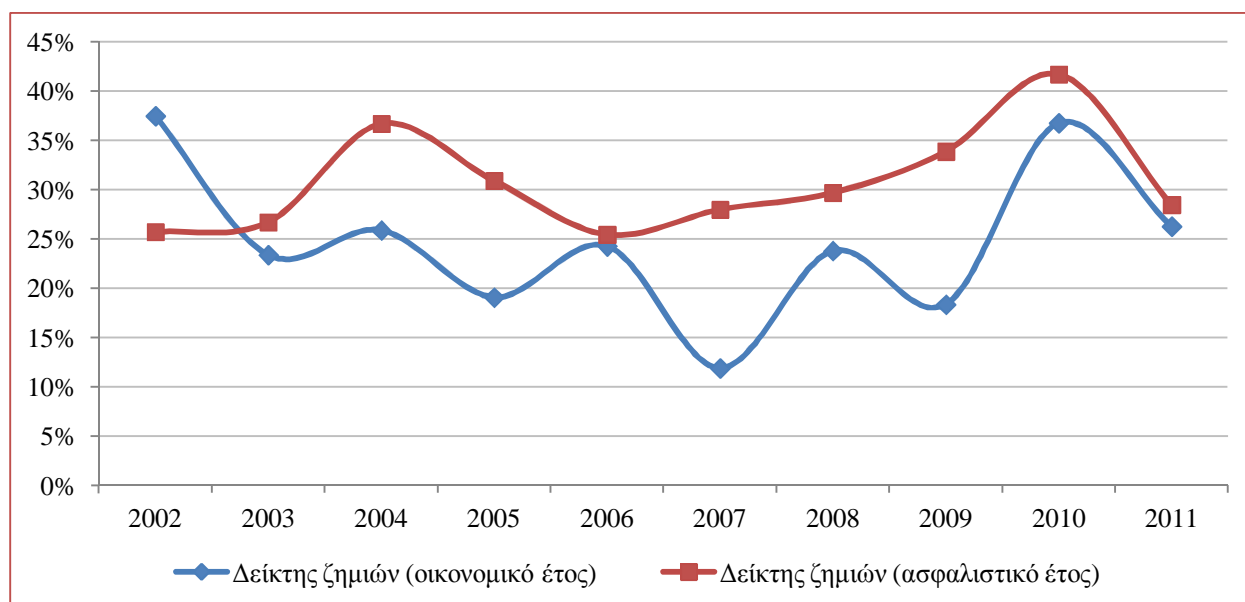
Συμπεράσματα

Η παραγωγή ασφαλιστρών του κλάδου μεταφερόμενων εμπορευμάτων γνώρισε νέα μείωση το 2011 κατά 16,2%, σε συνέχεια των μειώσεων των προηγούμενων ετών. Οι πληρωθείσες αποζημιώσεις γνώρισαν ακόμη μεγαλύτερη μείωση το 2011 κατά 28,7%. Ο δείκτης ζημιών, όταν υπολογίζεται με βάση το οικονομικό έτος, μειώθηκε κατά το 2011 στο 26,3% από 36,8% το 2010. Το δικαίωμα συμβολαίου έμεινε σχετικά σταθερό και το κόστος πρόσκτησης εργασιών αυξήθηκε σε σχέση με το 2010 στο 23,8%.

Η μέση πληρωθείσα ζημιά μειώθηκε στα 1.808 € και η μέση εκκρεμής ζημιά του έτους αυξήθηκε στα 6.740 €

Στο παρακάτω γράφημα παρουσιάζονται οι δείκτες ζημιών κατ'έτος έτσι όπως έχουν υπολογιστεί αφενός μεν ανά οικονομικό έτος, αφετέρου ανά έτος έκδοσης ασφαλιστηρίου συμβολαίου.

Γράφημα 12: Δείκτες ζημιών 2002 – 2011



Μετά τη συγκριτική παρατήρηση της πορείας των δεικτών ζημιών, υπολογισμένων με βάση το ασφαλιστικό έτος και το οικονομικό έτος, φαίνεται ότι ανακόπηκε το 2011 η αυξητική πορεία του δείκτη ζημιών με βάση το ασφαλιστικό έτος, όπως συνέβαινε από το 2006 και μετά. Παρόμοια πορεία φαίνεται να ακολουθεί, με ενδιάμεσες διακυμάνσεις, ο αντίστοιχος δείκτης ζημιών με βάση το οικονομικό έτος. Αν και τα δύο μεγέθη δεν είναι πλήρως συσχετισμένα, η μέχρι τώρα πορεία τους δείχνει ότι η τάση κίνησης του δείκτη του ασφαλιστικού έτους προοιωνίζει μία αντίστοιχη τάση κίνησης του δείκτη του οικονομικού έτους για τα επόμενα έτη.

Μετά από τη μελέτη των στοιχείων της εξέλιξης των αποζημιώσεων ανά ασφαλιστικό έτος, εκτιμάται ότι ο κλάδος πέτυχε καλή αποθεματοποίηση καθ'όλη τη διάρκεια της εξεταζόμενης περιόδου.

Παραρτήματα

Παράρτημα 1: Δείκτες κλάδου Μεταφερομένων εμπορευμάτων 2002 – 2011

	2011	2010	2009	2008	2007	2006	2005	2004	2003	2002	Μέσος όρος 2002 - 2011
Δείκτης ζημιών	26,3%	36,8%	18,4%	23,8%	11,9%	24,3%	19,1%	25,9%	23,4%	37,5%	24,7%
Μέση πληρωθείσα ζημιά	1.808,14	2.255,63	2.606,50	2.059,74	1.764,21	1.654,87	1.847,53	2.143,38	3.155,47	2.043,22	
Μέση εκκρεμής ζημιά	6.739,82	6.035,63	4.763,25	5.237,96	5.298,40	5.315,47	5.823,44	4.105,40	4.928,67	5.893,86	
Δικαίωμα συμβολαίου / Παραγωγή ασφαλιστρών	12,4%	12,7%	12,8%	13,5%	13,3%	12,7%	12,5%	14,3%	15,0%	14,2%	13,3%
Κόστος πρόσκτησης εργασιών	23,8%	23,3%	22,6%	23,5%	21,0%	21,5%	21,2%	23,4%	22,5%	20,2%	22,3%

Σημείωση: οι παραπάνω δείκτες έχουν υπολογιστεί με βάση το οικονομικό έτος.

Παράρτημα 2: Επανεισπράξεις

Πίνακας 12: Επανεισπράξεις

Ετος έκδοσης ασφαλιστηρίων συμβολαίων	Επανεισπράξεις ¹³ (€)									
	2002	2003	2004	2005	2006	2007	2008	2009	2010	2011
2002	19.977,50	233.573,10	97.024,39	75.126,47	64.343,14	24.567,49	115.936,53	51.642,65	30.738,33	0,00
2003		29.771,94	517.308,37	159.137,04	223.913,69	159.383,41	53.173,63	35.251,47	25.396,00	3.500,00
2004			40.776,43	413.426,17	269.095,10	171.796,74	87.720,95	90.028,15	14.415,69	40.000,00
2005				30.333,95	1.142.299,59	289.988,75	154.554,80	74.660,71	63.199,18	32.233,64
2006					98.273,00	467.581,14	250.533,33	89.473,52	46.428,93	53.922,25
2007						156.979,87	376.374,75	169.588,79	104.987,39	118.267,96
2008							102.883,29	507.608,28	197.862,18	185.202,58
2009								29.122,26	89.725,53	147.724,29
2010									15.712,65	211.557,88
2011										24.499,99

Πηγή: Στοιχεία ασφαλιστικών επιχειρήσεων – μελών ΕΑΕΕ

¹³ Για τα συμβόλαια που εκδόθηκαν το 2002, οι επανεισπράξεις για το 2002, το 2003 κ.ο.κ.

Πίνακας 13: Πλήθος επανεισπράξεων

	Πλήθος επανεισπράξεων ¹⁴ (€)									
	2002	2003	2004	2005	2006	2007	2008	2009	2010	2011
2002	22	118	42	40	20	11	1	2	1	0
2003		37	125	50	26	12	8	9	3	1
2004			39	144	68	49	32	15	5	1
2005				49	164	58	16	11	4	3
2006					47	143	35	14	3	3
2007						32	124	46	34	9
2008							37	144	58	31
2009								14	61	36
2010									14	75
2011										25

Πηγή: Στοιχεία ασφαλιστικών επιχειρήσεων – μελών ΕΑΕΕ

¹⁴ Για τα συμβόλαια που εκδόθηκαν το 2002, το πλήθος των επανεισπράξεων για το 2002, το 2003 κ.ο.κ.

Πίνακας 14: Κατανομή του συνόλου των επανεισπράξεων ανά έτος έκδοσης ασφαλιστηρίου συμβολαίου

		Ποσά επανεισπράξεων ¹⁵ (€)									Σύνολο	
		2002	2003	2004	2005	2006	2007	2008	2009	2010		2011
Έτος έκδοσης ασφαλιστηρίων συμβολαίων	2002	2,8%	32,8%	13,6%	10,5%	9,0%	3,4%	16,3%	7,2%	4,3%	0,0%	100,0%
	2003		2,5%	42,9%	13,2%	18,6%	13,2%	4,4%	2,9%	2,1%	0,3%	100,0%
	2004			3,6%	36,7%	23,9%	15,2%	7,8%	8,0%	1,3%	3,5%	100,0%
	2005				1,7%	63,9%	16,2%	8,6%	4,2%	3,5%	1,8%	100,0%
	2006					9,8%	46,5%	24,9%	8,9%	4,6%	5,4%	100,0%
	2007						16,9%	40,6%	18,3%	11,3%	12,8%	100,0%
	2008							10,4%	51,1%	19,9%	18,6%	100,0%
	2009								10,9%	33,7%	55,4%	100,0%
	2010									6,9%	93,1%	100,0%
	2011										100,0%	100,0%

Πηγή: Στοιχεία ασφαλιστικών επιχειρήσεων – μελών ΕΑΕΕ

¹⁵ Για τα συμβόλαια που εκδόθηκαν το 2002, το ποσό των επανεισπράξεων για το 2002 το 2003, κ.ο.κ.

Πίνακας 15: Αθροιστική κατανομή του συνόλου των επανεισπράξεων ανά έτος έκδοσης ασφαλιστηρίου συμβολαίου

		Ποσά επανεισπράξεων ¹⁶ (€)									
		2002	2003	2004	2005	2006	2007	2008	2009	2010	2011
Έτος έκδοσης ασφαλιστηρίων συμβολαίων	2002	2,8%	35,6%	49,2%	59,7%	68,7%	72,2%	88,4%	95,7%	100,0%	100,0%
	2003		2,5%	45,3%	58,5%	77,1%	90,3%	94,7%	97,6%	99,7%	100,0%
	2004			3,6%	40,3%	64,2%	79,4%	87,2%	95,2%	96,5%	100,0%
	2005				1,7%	65,6%	81,8%	90,5%	94,7%	98,2%	100,0%
	2006					9,8%	56,2%	81,1%	90,0%	94,6%	100,0%
	2007						16,9%	57,6%	75,9%	87,2%	100,0%
	2008							10,4%	61,4%	81,4%	100,0%
	2009								10,9%	44,6%	100,0%
	2010									6,9%	100,0%
	2011										100,0%

Πηγή: Στοιχεία ασφαλιστικών επιχειρήσεων – μελών ΕΑΕΕ

¹⁶ Για τα συμβόλαια που εκδόθηκαν το 2002, το ποσό των επανεισπράξεων για το 2002, αθροιστικά το 2002 και το 2003, κ.ο.κ.

Πίνακας 16: Μέση επανείσπραξη

Έτος έκδοσης ασφαλιστηρίων συμβολαίων	Μέση επανείσπραξη ¹⁷ (€)									
	2002	2003	2004	2005	2006	2007	2008	2009	2010	2011
2002	908,07	1.979,43	2.310,10	1.878,16	3.217,16	2.233,41	115.936,53	25.821,33	30.738,33	0
2003		804,65	4.138,47	3.182,74	8.612,07	13.281,95	6.646,70	3.916,83	8.465,33	3.500,00
2004			1.045,55	2.871,02	3.957,28	3.506,06	2.741,28	6.001,88	2.883,14	40.000,00
2005				619,06	6.965,24	4.999,81	9.659,68	6.787,34	15.799,80	10.744,55
2006					2.090,91	3.269,80	7.158,10	6.390,97	15.476,31	17.974,08
2007						4.905,62	3.035,28	3.686,71	3.087,86	13.140,88
2008							2.780,63	3.525,06	3.411,42	5.974,28
2009								2.080,16	1.470,91	4.103,45
2010									1.122,33	2.820,77
2011										980,00

Πηγή: Στοιχεία ασφαλιστικών επιχειρήσεων – μελών ΕΑΕΕ

¹⁷ Για τα συμβόλαια που εκδόθηκαν το 2002, η μέση επανείσπραξη για το 2002, το 2003 κ.ο.κ.

Παράρτημα 3: Κατάλογος συμμετεχόντων – List of participants

Η Επιτροπή Μεταφορών και Σκαφών της ΕΑΕΕ επιθυμεί να ευχαριστήσει τις παρακάτω ασφαλιστικές επιχειρήσεις – μέλη που ανταποκρίθηκαν στο σχετικό ερωτηματολόγιο το οποίο υποστήριξε το μελετητικό έργο της παρούσας έκδοσης.

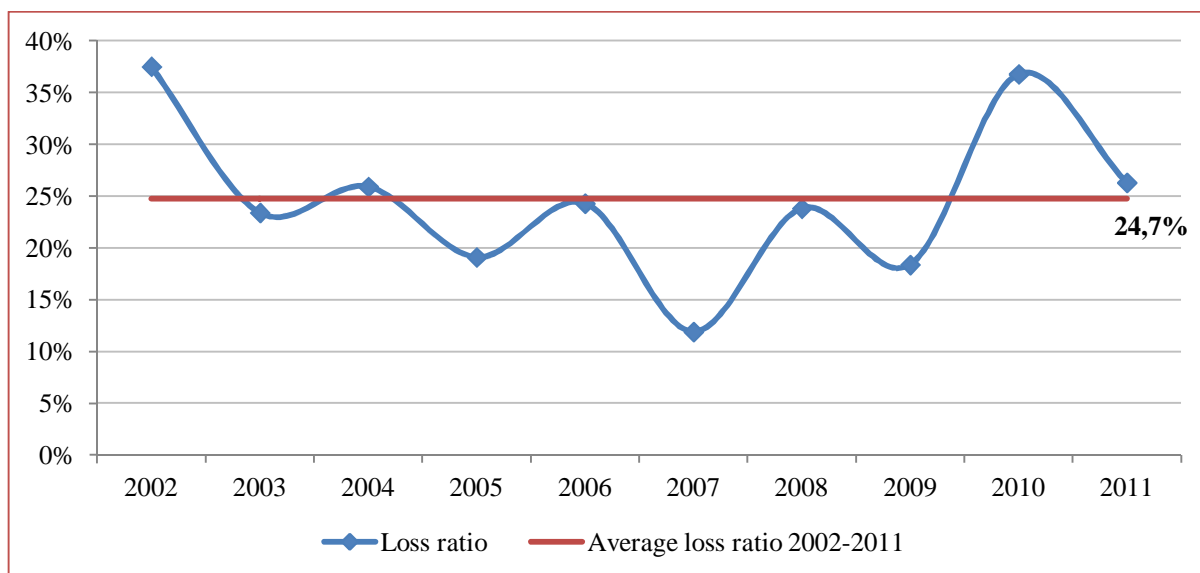
HAIC's Cargo and Hull committee wishes to thank the following insurance enterprises – members for their response to the questionnaire that supported the undertaken study.

Πίνακας 17: Κατάλογος συμμετεχόντων (List of participants)

1. ΑΙΓΑΙΟΝ Α.Α.Ε.
2. ΔΙΕΘΝΗΣ ΕΝΩΣΙΣ Α.Α.Ε
3. ΕΘΝΙΚΗ Α.Ε.Ε.Γ.Α.
4. ΕΥΡΩΠΑΪΚΗ ΕΝΩΣΙΣ Α.Ε.Ε.Γ.Α.
5. ΕΥΡΩΠΑΪΚΗ ΠΙΣΤΗ Α.Ε.Γ.Α.
6. ΙΝΤΕΡΑΜΕΡΙΚΑΝ Ε.Ε.Α. ΖΗΜΙΩΝ
7. ΟΡΙΖΩΝ Α.Ε.Γ.Α.
8. ΣΙΔΕΡΗΣ Γ. ΑΣΦΑΛΕΙΑΙ Α.Ε.Γ.Α.
9. ΣΥΝΕΤΑΙΡΙΣΤΙΚΗ Α.Ε.Ε.Γ.Α.
10. ΥΔΡΟΓΕΙΟΣ Α.Α.Α.Ε.
11. ALLIANZ ΕΛΛΑΣ Α.Α.Ε.
12. ΑΧΑ ΑΣΦΑΛΙΣΤΙΚΗ ΑΝΩΝΥΜΟΣ ΕΤΑΙΡΙΑ
13. CHARTIS EUROPE LTD GREECE BRANCH
14. E F G EUROLIFE Α.Ε.Γ.Α.
15. ERGO Α.Α.Ε.Ζ
16. GENERALI HELLAS Α.Α.Ε.
17. GROUPAMA ΦΟΙΝΙΞ Α.Ε.Α.Ε
18. HDI - GERLING INDUSTRIE VERSICHERUNG A.G.
19. INTERLIFE ΑΑΕΓΑ
20. NP INSURANCE - ΝΕΟΣ ΠΟΣΕΙΔΩΝ Α.Ε.Α.Ε.
21. PERSONAL INSURANCE Α.Ε.Γ.Α.
22. PRIME INSURANCE LTD
23. ROYAL AND SUN ALLIANCE INS.PLC
24. TOKIO MARINE EUROPE INS.LIMITED

Appendix 4: Executive summary

Premium in cargo insurance was decreased by 16.2% during 2011 and amounted at 28.2 million €. Loss ratio decreased to 26.3% from 36.8% in 2010.



Average paid claim decreased for a second year in a row at 1,808 € from 2,256 € in 2010, while the average outstanding claim was largely increased from 6,036 € in 2010 to 6,740 € in 2011.

After the study of the data for the financial year 2011, it is noted that the ratio of outstanding claims as a percentage of the premium production was increased from 59.5% in 2010 to 79.6% in 2011. At the same time, outstanding claims were increased as a percentage of the claims that occurred during the year from 159.2% in 2010 to 288.2% in 2011.

According to the estimations of the chain-ladder method, which studies the evolution of the claims, the reserves for the outstanding claims were satisfactory throughout the studied period. From the same study, loss ratio is estimated at 28.5% and the average loss was 2,542 € in 2011.

The following table depicts the most important figures in the Cargo insurance branch for the years 2010-2011, as well as the most important ratios. The latter were a result of HAIC's research amongst the insurance enterprises - members which were active in cargo insurance for the respective time period.

Total market	2011	2010
Insurance enterprises	34	38
Premium	28.2 million €	33.7 million €
Change	-16.2%	-13.6%
Paid claims	6.0 million €	8.5 million €
Change	-28.7%	-18.0%
HAIC's research	2011	2010
Loss ratio	26.3%	36.8%
Average paid claim (€)	1,808.14	2,255.63
Average outstanding claim for the year (€)	6,739.82	6,035.63
Outstanding claims / Premium	79.6%	59,5%
Outstanding claims (end of the year) / Total claims incurred (of the year)	288.2%	159.2%
Policy fees / Written premium	12.4%	12.7%
Sales acquisition cost / Premium	23.8%	23.3%



ΠΡΟΣΦΑΤΕΣ ΕΚΔΟΣΕΙΣ - ΜΕΛΕΤΕΣ ΥΠΗΡΕΣΙΑ ΜΕΛΕΤΩΝ ΚΑΙ ΣΤΑΤΙΣΤΙΚΗΣ ΕΝΩΣΗ ΑΣΦΑΛΙΣΤΙΚΩΝ ΕΤΑΙΡΙΩΝ ΕΛΛΑΔΟΣ



35. Ασφάλιση περιουσίας 2011

Οκτώβριος 2012

<http://www.eaee.gr/cms/uploads/oikmel-property2011gr.pdf>



34. Οικονομικά αποτελέσματα ασφαλιστικών επιχειρήσεων 2011

Σεπτέμβριος 2012

<http://www.eaee.gr/cms/uploads/oikmel-companies2011gr.pdf>



33. Παραγωγή ασφαλιστρών Α εξάμηνο 2012

Ιούλιος 2012

<http://www.eaee.gr/cms/uploads/oikmel-premium6months2012gr.pdf>



32. Ασφάλιση Γενικής αστικής ευθύνης 2011

Ιούλιος 2012

[http://www.eaee.gr/cms/uploads/oikmel-
GeneralCivilLiability2011gr.pdf](http://www.eaee.gr/cms/uploads/oikmel-GeneralCivilLiability2011gr.pdf)



31. Αποζημιώσεις 2011

Ιούνιος 2012

<http://www.eaee.gr/cms/uploads/oikmel-claims2011gr.pdf>



ΠΡΟΣΦΑΤΕΣ ΕΚΔΟΣΕΙΣ - ΜΕΛΕΤΕΣ ΥΠΗΡΕΣΙΑ ΜΕΛΕΤΩΝ ΚΑΙ ΣΤΑΤΙΣΤΙΚΗΣ ΕΝΩΣΗ ΑΣΦΑΛΙΣΤΙΚΩΝ ΕΤΑΙΡΙΩΝ ΕΛΛΑΔΟΣ



30. Ασφάλιση σκαφών αναψυχής 2011

Μάιος 2012

<http://www.eaee.gr/cms/uploads/oikmel-yacht2011gr.pdf>



29. Παραγωγή ασφαλίσεων Ά τρίμηνο 2012

Απρίλιος 2012

<http://www.eaee.gr/cms/uploads/oikmel-premium3months2012gr.pdf>



28. Ασφάλιση πληρωμάτων πλοίων 2011

Απρίλιος 2012

<http://www.eaee.gr/cms/uploads/oikmel-CrewInsurance2011gr.pdf>



27. Ετήσια παραγωγή ασφαλίσεων 2011

Απρίλιος 2012

<http://www.eaee.gr/cms/uploads/oikmel-premium2011totalgr.pdf>



26. Παραγωγή ασφαλίσεων 2011

Μάρτιος 2012

<http://www.eaee.gr/cms/uploads/oikmel-premium2011gr.pdf>

Ε.Α.Ε.Ε. – Υπηρεσία Μελετών και Στατιστικής

H.A.I.C. – Research and Statistics Department

Ιωάννης Φασόης, M.A.

+30 210 33 34 104

fasois@eae.gr

Κωνσταντίνος Σταθόπουλος, M.Sc., M.Res.

+30 210 33 34 109

cstathopoulos@eae.gr



Ένωση Ασφαλιστικών Εταιριών Ελλάδος

ΞΕΝΟΦΩΝΤΟΣ 10 • 105 57 ΑΘΗΝΑ • ΤΗΛ. 210 3334100 • e-mail: info@eae.gr