



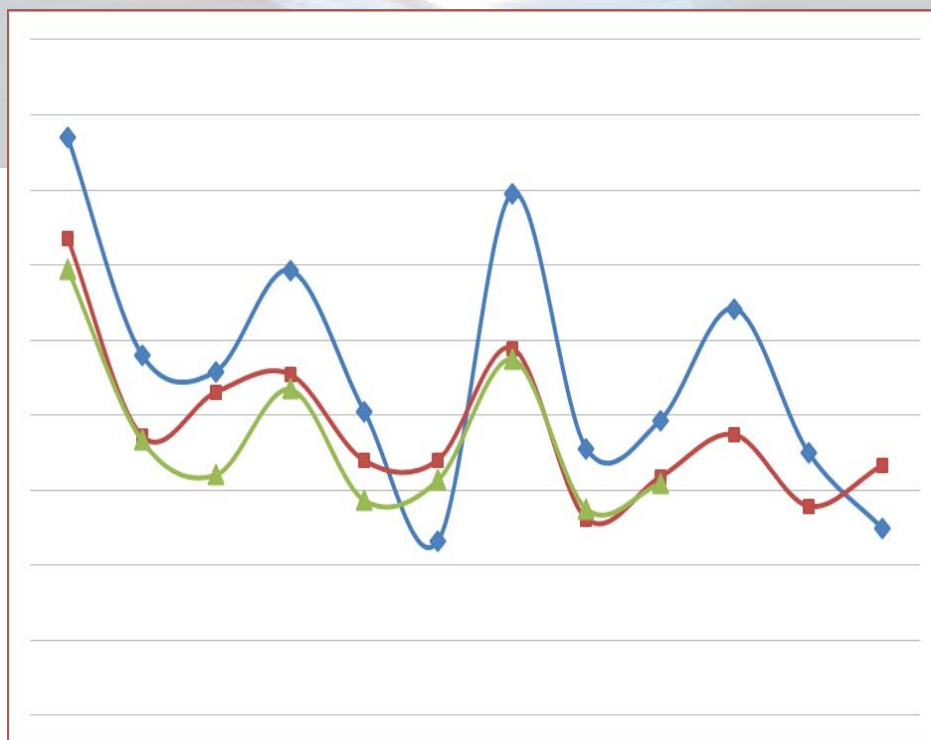
# Ασφάλιση Μεταφερομένων Εμπορευμάτων 2012

*with English supplement*

*Υπηρεσία Μελετών  
και Στατιστικής*

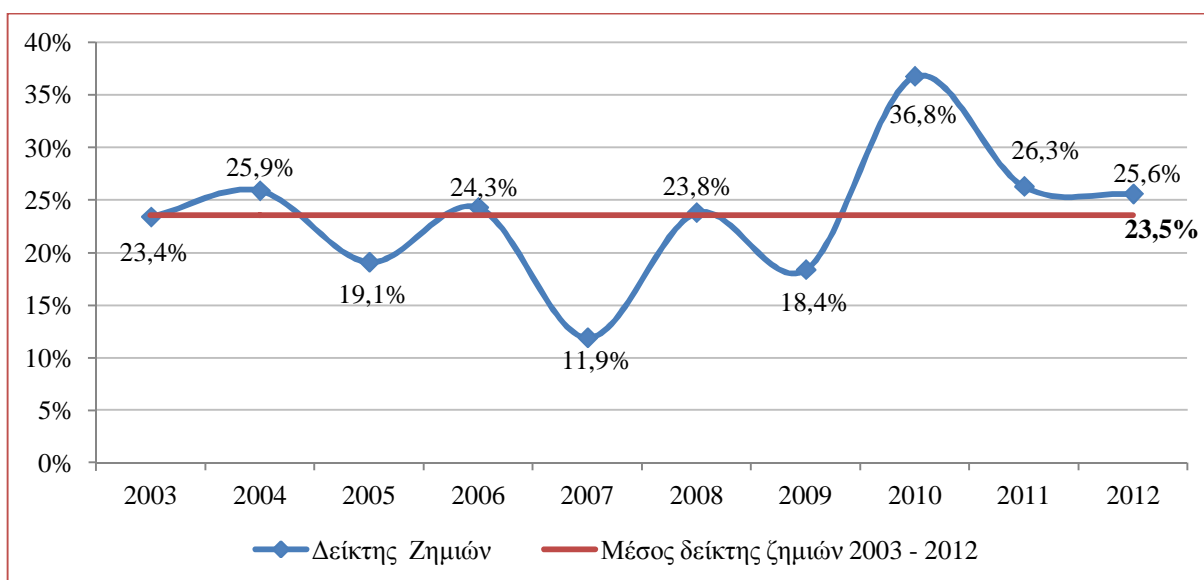
[www.eaee.gr/](http://www.eaee.gr/)

Εκδόσεις και  
Έντυπα



## Σύνοψη βασικών σημείων

Η παραγωγή του κλάδου των Μεταφερομένων εμπορευμάτων του συνόλου της ασφαλιστικής αγοράς μειώθηκε κατά 16,3% στη διάρκεια του 2012 και έφτασε τα 23,6 εκατομμύρια €. Παράλληλα, όπως προέκυψε από την έρευνα μεταξύ των ασφαλιστικών επιχειρήσεων-μελών της ΕΑΕΕ, ο δείκτης ζημιών του κλάδου μειώθηκε ελαφρώς στο 25,6% από 26,3%, το 2011.



Η μέση πληρωθείσα ζημιά αυξήθηκε στα 2.687 € από 1.808 € το 2011, ενώ η μέση εκκρεμής ζημιά μειώθηκε από τα 6.740 € το 2011 στα 6.154 € το 2012.

Από τη μελέτη των στοιχείων για το οικονομικό έτος 2012, διαπιστώνεται μεγάλη αύξηση των εκκρεμών αποζημιώσεων ως ποσοστό της παραγωγής ασφαλιστρών από το 79,6% το 2011 στο 92,0% το 2012. Παρομοίως, οι εκκρεμείς αποζημιώσεις αυξήθηκαν ως ποσοστό των ζημιών οι οποίες συνέβησαν κατά τη διάρκεια του έτους από το 288,2% το 2011 στο 349,7% το 2012.

Σύμφωνα με τις εκτιμήσεις της μεθόδου chain-ladder η οποία μελετά την εξέλιξη των αποζημιώσεων του κλάδου, η αποθεματοποίηση των εκκρεμών ζημιών κινείται σε ικανοποιητικά επίπεδα καθ'όλη τη διάρκεια της εξεταζόμενης περιόδου. Η ίδια μέθοδος εκτιμά το δείκτη ζημιών στο 35,0% και τη μέση ζημιά (πληρωθείσες και εκκρεμείς) στα 5.233 € για το 2012.

Ο πίνακας που ακολουθεί αποτελεί μία συνοπτική καταγραφή τόσο των σημαντικότερων μεγεθών του κλάδου των Μεταφερομένων εμπορευμάτων για τη διετία 2011-2012, όσο και των κυριότερων αριθμοδεικτών, όπως προέκυψαν από την έρευνα της ΕΑΕΕ μεταξύ των μελών της για την αντίστοιχη χρονική περίοδο.

### Ασφάλιση μεταφερομένων εμπορευμάτων

Σύνολο αγοράς	2012	2011
Ασφαλιστικές επιχειρήσεις	33	34
Παραγωγή ασφαλιστρών	23,6 εκατ. €	28,2 εκατ. €
Μεταβολή από προηγούμενο έτος	-16,3%	-16,2%
Αποζημιώσεις	5,9 εκατ. €	6,0 εκατ. €
Μεταβολή από προηγούμενο έτος	-3,1%	-28,7%
<b>Έρευνα ΕΑΕΕ</b>	<b>2012</b>	<b>2012</b>
Δείκτης ζημιών	25,6%	26,3%
Μέση πληρωθείσα ζημιά (€)	2.687	1.808
Μέση εκκρεμής ζημιά έτους (€)	6.154	6.740
Εκκρεμείς αποζημιώσεις / Παραγωγή ασφαλιστρών	92,0%	79,6%
Εκκρεμείς αποζημιώσεις (τέλους έτους) / Σύνολο αποζημιώσεων (αναλογία έτους)	349,7%	288,2%
Δικαίωμα συμβολαίου / Εγγεγραμμένα ασφαλίστρα	12,2%	12,4%
Κόστος πρόσκτησης εργασιών / Παραγωγή ασφαλιστρών	23,0%	23,8%

## Περιεχόμενα

Σύνοψη βασικών σημείων .....	2
Περιεχόμενα.....	4
Κατάλογος γραφημάτων.....	5
Κατάλογος πινάκων.....	5
Εισαγωγή .....	6
Σύγκριση με την προηγούμενη έκδοση.....	6
1. Χρηματοοικονομική εικόνα.....	7
1.1 Συνολικά στοιχεία του κλάδου.....	7
1.2 Αποτελέσματα της έρευνας.....	9
1.3 Χρηματοοικονομικοί δείκτες .....	10
1.4 Ανάλυση της παραγωγής και των αποζημιώσεων.....	14
2. Μελέτη των Αποζημιώσεων .....	16
2.1 Καταγραφή των αποζημιώσεων ανά ασφαλιστικό έτος.....	16
2.2 Επεξεργασία των αποζημιώσεων .....	20
3. Μελέτη των Επανεισπράξεων.....	25
Συμπεράσματα .....	27
Παραρτήματα	
Παράρτημα 1: Δείκτες κλάδου Μεταφερομένων εμπορευμάτων 2003 – 2012	
Παράρτημα 2: Επανεισπράξεις	
Παράρτημα 3: Κατάλογος συμμετεχόντων – List of participants	
Appendix 4: Executive summary	

## Κατάλογος γραφημάτων

Γράφημα 1: Ασφαλιστικές επιχειρήσεις στον κλάδο Μεταφερομένων εμπορευμάτων .....	7
Γράφημα 2: Παραγωγή ασφαλιστρων .....	7
Γράφημα 3: Μηνιαία παραγωγή ασφαλιστρων κλάδου Μεταφερόμενων εμπορευμάτων .....	8
Γράφημα 4: Πληρωθείσες αποζημιώσεις κλάδου Μεταφερόμενων εμπορευμάτων .....	9
Γράφημα 5: Δείκτης ζημιών κλάδου .....	10
Γράφημα 6: Δείκτες ζημιών 2012 σε φθίνουσα κατάταξη.....	12
Γράφημα 7: Ποσοστό δικαιώματος συμβολαίου στα εγγεγραμμένα ασφαλιστρα .....	13
Γράφημα 8: Κόστος πρόσκτησης εργασιών (επί της παραγωγής ασφαλιστρων).....	13
Γράφημα 9: Μέση πληρωθείσα και μέση εκκρεμής ζημία .....	14
Γράφημα 10: Εξέλιξη εκτίμησης δείκτη ζημιών κλάδου ανά έτος έκδοσης ασφαλιστηρίων συμβολαίων .....	22
Γράφημα 11: Διαχρονική κατανομή του ποσού των επανεισπράξεων ανά ασφαλιστικό έτος .....	26
Γράφημα 12: Δείκτες ζημιών 2003 – 2012.....	27

## Κατάλογος πινάκων

Πίνακας 1: Αποτελέσματα έρευνας 2012 .....	10
Πίνακας 2: Χρηματοοικονομικοί δείκτες 2011 .....	11
Πίνακας 3: Κατανομή της παραγωγής εντός και εκτός Ελλάδος, 2012 .....	14
Πίνακας 4: Κατανομή των δηλωθεισών ζημιών, 2012.....	15
Πίνακας 5: Κατανομή των αιτιών ζημιών, 2012.....	15
Πίνακας 6: Πληρωθείσες αποζημιώσεις .....	16
Πίνακας 7: Εκκρεμείς αποζημιώσεις τέλους έτους .....	17
Πίνακας 8: Πλήθος ζημιών που πληρώθηκαν κι έκλεισαν .....	18
Πίνακας 9: Πλήθος εκκρεμών ζημιών .....	19
Πίνακας 10: Αποζημιώσεις 2003 - 2012.....	20
Πίνακας 11: Εκτίμηση δείκτη ζημιών (έτος έκδοσης ασφαλιστηρίου συμβολαίου).....	21
Πίνακας 12: Πλήθος ζημιών 2003 - 2012.....	23
Πίνακας 13: Υπολογισμός μέσης ζημίας 2003 – 2012 .....	24
Πίνακας 14: Συσσωρευμένες επανεισπράξεις και αριθμοδείκτες .....	25
Πίνακας 15: Επανεισπράξεις.....	29
Πίνακας 16: Πλήθος επανεισπράξεων .....	30
Πίνακας 17: Κατανομή του συνόλου των επανεισπράξεων ανά έτος έκδοσης ασφαλιστηρίου συμβολαίου .....	31
Πίνακας 18: Αθροιστική κατανομή του συνόλου των επανεισπράξεων ανά έτος έκδοσης ασφαλιστηρίου συμβολαίου .....	32
Πίνακας 19: Μέση επανείσπραξη.....	33
Πίνακας 20: Κατάλογος συμμετεχόντων (List of participants).....	34

## Εισαγωγή

Η Υπηρεσία Μελετών και Στατιστικής της ΕΑΕΕ συνέχισε για μία ακόμη χρονιά την καταγραφή και μελέτη των στατιστικών στοιχείων του κλάδου των Μεταφερομένων εμπορευμάτων<sup>1</sup>. Η καθοδήγηση της μελέτης έγινε από την υποεπιτροπή Μεταφερόμενων εμπορευμάτων της Επιτροπής ασφαλίσεων Περιουσίας, Αντασφαλίσεων, Μεταφορών και Σκαφών της ΕΑΕΕ.

Οι ασφαλιστικές επιχειρήσεις – μέλη ανταποκρίθηκαν σε ενιαίο ερωτηματολόγιο το οποίο ζητούσε πληροφόρηση σχετικά με τα στοιχεία του κλάδου (παραγωγή ασφαλιστρών, αποζημιώσεις, κτλ.) τα οποία αφορούσαν στο οικονομικό έτος 2012. Δεν ζητήθηκαν στοιχεία σχετικά με τις καλύψεις αστικής ευθύνης μεταφορέα-διαμεταφορέα, συνεπώς τα στοιχεία της μελέτης δεν ταυτίζονται με τα στοιχεία του κλάδου (παραγωγή – αποζημιώσεις), έτσι όπως καταγράφονται από την αντίστοιχη σχετική έρευνα επί της παραγωγής ασφαλιστρών.

Συνολικά, 23 ασφαλιστικές επιχειρήσεις – μέλη απάντησαν στο ερωτηματολόγιο, οι οποίες συγκεντρώνουν μερίδιο 81,2% της αγοράς.

Στο πρώτο κεφάλαιο της έκδοσης παρουσιάζονται τα χρηματοοικονομικά στοιχεία του κλάδου και υπολογίζονται οι σχετικοί αριθμοδείκτες. Στο δεύτερο κεφάλαιο παρουσιάζονται και γίνονται αντικείμενο επεξεργασίας τα στοιχεία των αποζημιώσεων ανά έτος έκδοσης ασφαλιστηρίων συμβολαίων ενώ στο τρίτο κεφάλαιο γίνεται το αντίστοιχο για τα στοιχεία των επανεισπράξεων ανά έτος έκδοσης ασφαλιστηρίων συμβολαίων. Η έκδοση κλείνει με κείμενο συμπερασμάτων.

Στα παραρτήματα περιέχονται οικονομικά στοιχεία σχετικά με τον κλάδο, οι επωνυμίες των ασφαλιστικών επιχειρήσεων οι οποίες απάντησαν στο ερωτηματολόγιο καθώς και η σύνοψη βασικών σημείων στα Αγγλικά.

## Σύγκριση με την προηγούμενη έκδοση

Το ερωτηματολόγιο το οποίο παρέχει στοιχεία για τη σύνταξη της παρούσας μελέτης εμπλουτίστηκε με την ανάλυση:

- της παραγωγής σε μεταφορές εντός και εκτός Ελλάδος
- των δηλωθεισών ζημιών σε εντός και εκτός Ελλάδος
- των δηλωθεισών ζημιών ανά αιτία ζημιάς.

Τα αποτελέσματα της σχετικής έρευνας παρουσιάζονται στην παράγραφο 1.4.

---

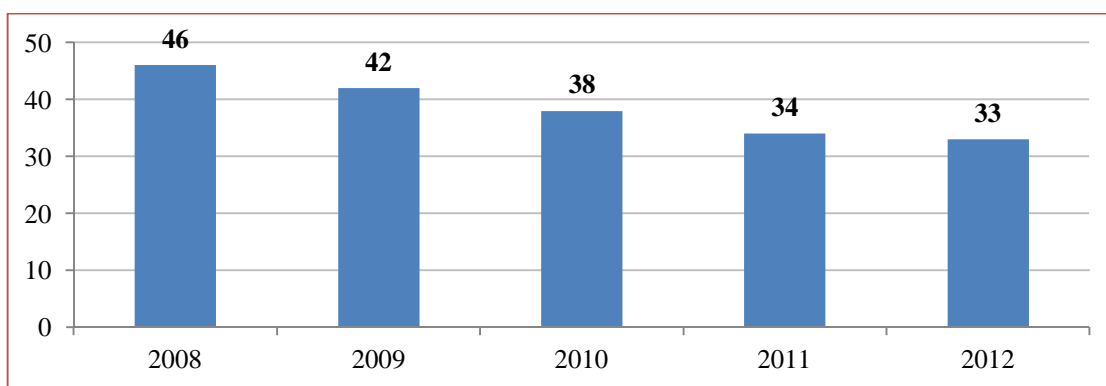
<sup>1</sup> Στα Μεταφερόμενα εμπορεύματα περιλαμβάνονται τα εμπορεύματα, οι αποσκευές και κάθε άλλο αγαθό. Ο κλάδος ασφαρίζει κάθε ζημιά που υφίστανται τα παραπάνω ανεξαρτήτως μεταφορικού μέσου.

## 1. Χρηματοοικονομική εικόνα

### 1.1 Συνολικά στοιχεία του κλάδου

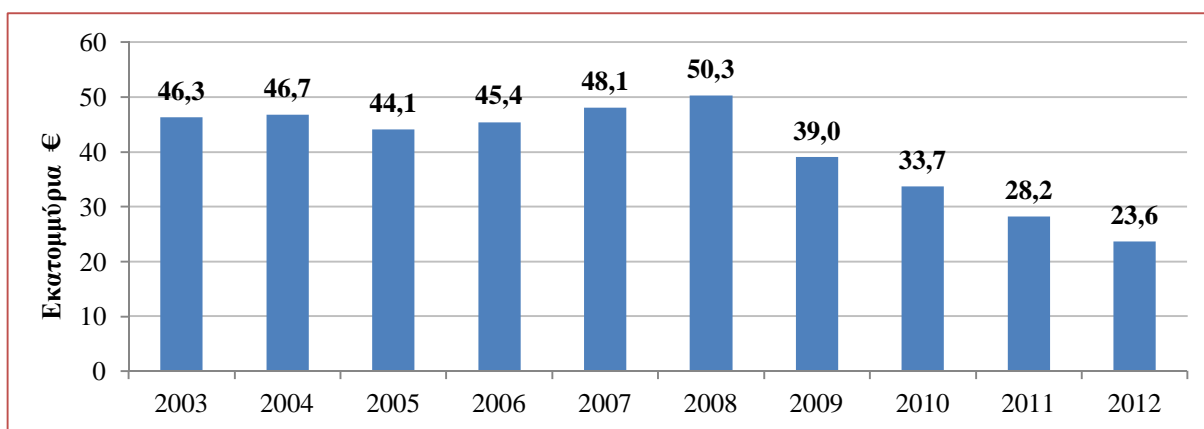
Κατά τη διάρκεια του 2012, 33 (2011: 34) ασφαλιστικές επιχειρήσεις δραστηριοποιήθηκαν στον κλάδο Μεταφερομένων εμπορευμάτων (κλάδος 7). Από αυτές, 27 (2011: 27) είχαν τη μορφή της Ανώνυμης Ασφαλιστικής Εταιρίας και 6 (2011: 7) του Υποκαταστήματος Αλλοδαπής Ασφαλιστικής Επιχείρησης. Στο παρακάτω γράφημα φαίνεται η εξέλιξη του αριθμού των ασφαλιστικών επιχειρήσεων οι οποίες ήταν ενεργές στον κλάδο την τελευταία πενταετία.

**Γράφημα 1: Ασφαλιστικές επιχειρήσεις στον κλάδο Μεταφερομένων εμπορευμάτων**



Το σύνολο παραγωγής ασφαλίσεων από πρωτασφαλίσεις του κλάδου (συμπεριλαμβανομένου του δικαιώματος συμβολαίου) για όλες τις ασφαλιστικές επιχειρήσεις που δραστηριοποιήθηκαν, ανήλθε στα 23,6 εκατομμύρια € σύμφωνα με έρευνα της ΕΑΕΕ για την παραγωγή ασφαλίσεων, μειωμένο κατά 16,3% σε σχέση με το 2011<sup>2</sup>. Είναι η τέταρτη συνεχής χρονιά κατά την οποία παρατηρείται κάμψη στην παραγωγή.

**Γράφημα 2: Παραγωγή ασφαλίσεων**



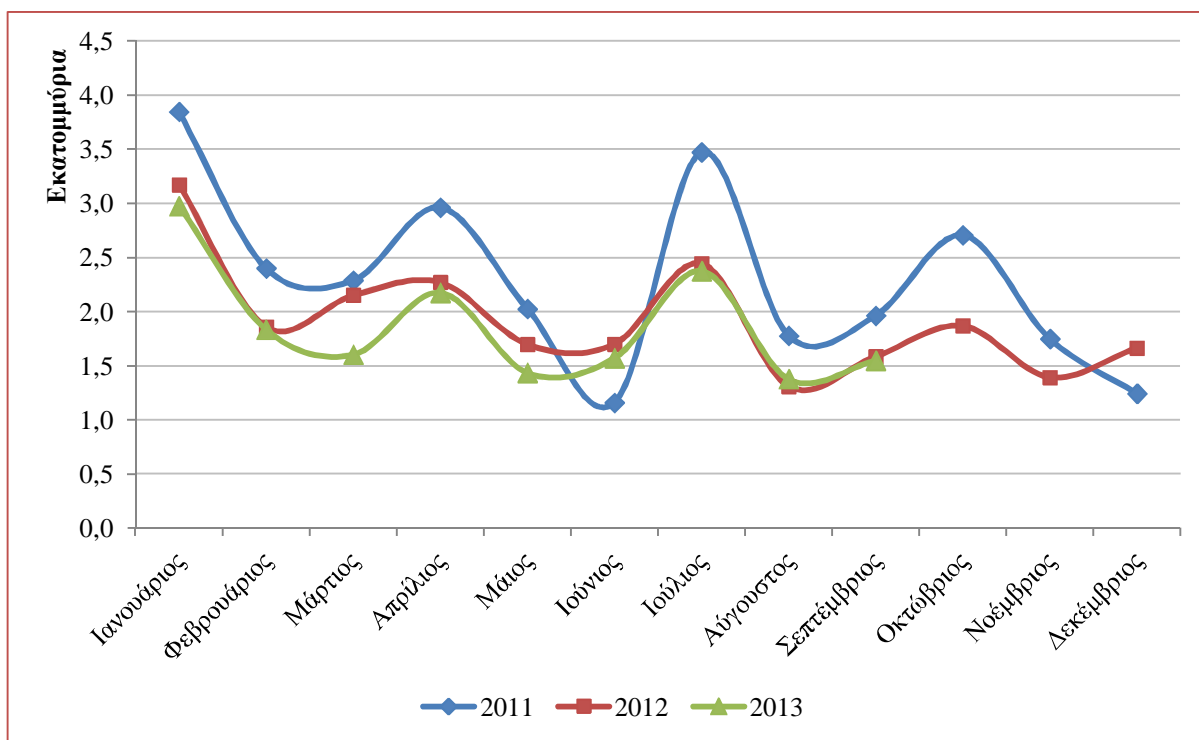
<sup>2</sup> Η πλήρης σχετική έκδοση της Υπηρεσίας Μελετών και Στατιστικής για την παραγωγή ασφαλίσεων όλων των κλάδων ασφάλισης είναι διαθέσιμη στην ιστοσελίδα της ΕΑΕΕ, στο σύνδεσμο: <http://www.eaee.gr/cms/uploads/oikmel-premium2012totalgr.pdf>

## Χρηματοοικονομική εικόνα

Επίσης, να σημειωθεί ότι η ποσοστιαία συμμετοχή του κλάδου στις ασφαλίσεις κατά ζημιών μειώθηκε στο 0,96% το 2012 από 1,12% τις δύο προηγούμενες χρονιές. Ελαφρώς πτωτική πορεία παρατηρήθηκε στη σχέση μεταξύ του κλάδου και των λοιπών ασφαλίσεων κατά ζημιών (δηλαδή εκτός της αστικής ευθύνης χερσαίων οχημάτων), οφειλόμενη στην μεγαλύτερη του μέσου όρου κάμψη της παραγωγής του.

Σύμφωνα με τη μηνιαία έρευνα της ΕΑΕΕ σχετικά με την παραγωγή ασφαλιστρών των κλάδων ασφάλισης, η οποία συγκεντρώνει δηλώσεις 60 ασφαλιστικών επιχειρήσεων – μελών που εκπροσωπούν το 94,6% της ασφαλιστικής αγοράς συνολικά και το 95,5% του κλάδου ασφάλισης μεταφερόμενων εμπορευμάτων ειδικότερα, η μηνιαία εξέλιξη της παραγωγής του κλάδου Μεταφερόμενων εμπορευμάτων για το 2011, 2012 και το 2013 φαίνεται στο παρακάτω γράφημα. Συνολικά, η παραγωγή ασφαλιστρών του κλάδου για τους πρώτους εννέα μήνες του 2013 αθροιστικά εμφανίζεται μειωμένη κατά 7,1% σε σύγκριση με την αντίστοιχη περίοδο του 2012.

**Γράφημα 3: Μηνιαία παραγωγή ασφαλιστρών κλάδου Μεταφερόμενων εμπορευμάτων**



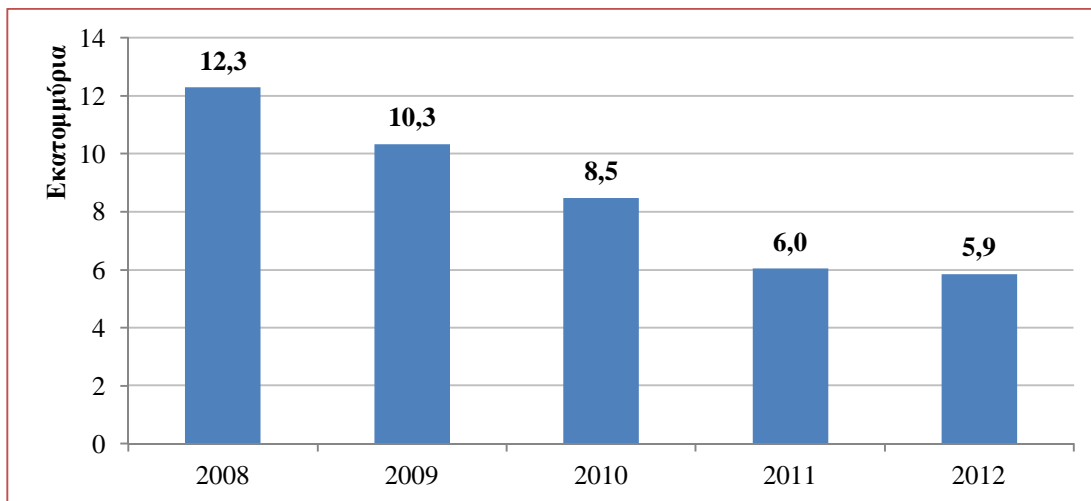
Η κατανομή της παραγωγής ασφαλιστρών ανά ασφαλιστική επιχείρηση δείχνει ότι υπάρχει μεγάλη συγκέντρωση μεριδίων αγοράς σε λίγες επιχειρήσεις. Χαρακτηριστικά, από τις 33 επιχειρήσεις που άσκησαν τον κλάδο κατά το 2012, οι 5 πρώτες είχαν μερίδιο αγοράς 50,8% (από 53,4% το 2011) και οι 10 πρώτες 73,3% (από 75,2% το 2011).



## Χρηματοοικονομική εικόνα

Τέλος, οι αποζημιώσεις του κλάδου<sup>3</sup> οι οποίες καταβλήθηκαν από τις ασφαλιστικές επιχειρήσεις το 2012 έφτασαν τα 5,9 εκατομμύρια € μειωμένες κατά 3,1% σε σχέση με το 2011.

**Γράφημα 4: Πληρωθείσες αποζημιώσεις κλάδου Μεταφερόμενων εμπορευμάτων**



### 1.2 Αποτελέσματα της έρευνας

Στον πίνακα 1 παρουσιάζονται τα βασικά στοιχεία του κλάδου έτσι όπως καταγράφονται από τις αθροιστικές απαντήσεις των 23 ασφαλιστικών επιχειρήσεων<sup>4</sup> - μελών που ανταποκρίθηκαν στο ερωτηματολόγιο της ΕΑΕΕ. Τα στοιχεία αφορούν στο οικονομικό έτος 2012. Να σημειωθεί ότι τα στοιχεία δεν αφορούν στο σύνολο εργασιών του κλάδου καθώς δεν περιέχεται η κάλυψη της αστικής ευθύνης του μεταφορέα - διαμεταφορέα.

<sup>3</sup> Η πλήρης σχετική έκδοση της Υπηρεσίας Μελετών και Στατιστικής για τις πληρωθείσες αποζημιώσεις όλων των κλάδων ασφάλισης είναι διαθέσιμη στην ιστοσελίδα της ΕΑΕΕ, στο σύνδεσμο: <http://www.eaee.gr/cms/uploads/oikmel-claims2012gr.pdf>

<sup>4</sup> Τα ονόματα των ασφαλιστικών επιχειρήσεων οι οποίες απάντησαν στο ερωτηματολόγιο περιέχονται στο 3<sup>ο</sup> παράρτημα.

**Πίνακας 1: Αποτελέσματα έρευνας 2012**

	€
<b>Εγγεγραμμένα ασφάλιστρα (χωρίς δικαίωμα συμβολαίου)</b>	16.277.901,18
<b>Δικαίωμα συμβολαίου</b>	1.980.502,13
<b>Απόθεμα μη δεδουλευμένων ασφαλιστρών 2012</b>	3.653.960,97
<b>Απόθεμα μη δεδουλευμένων ασφαλιστρών 2011</b>	4.136.156,96
<b>Πληρωθείσες ζημιές</b>	5.398.190,08
<b>Πλήθος πληρωθεισών ζημιών</b>	2.009
<b>Απόθεμα εκκρεμών ζημιών 2012</b>	16.793.847,32
<b>Απόθεμα εκκρεμών ζημιών 2011</b>	17.389.292,03
<b>Πλήθος εκκρεμών ζημιών 2012</b>	2.729
<b>Πλήθος εκκρεμών ζημιών 2011</b>	2.785
<b>Προμήθειες</b>	4.206.162,61

Πηγή: Στοιχεία ασφαλιστικών επιχειρήσεων – μελών ΕΑΕΕ

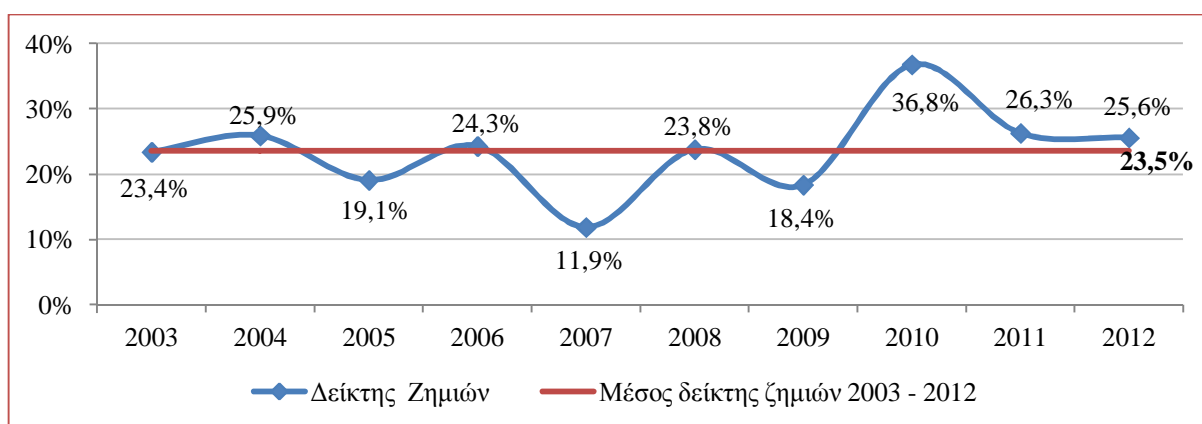
## 1.3 Χρηματοοικονομικοί δείκτες

Από τα συγκεντρωμένα στοιχεία του κλάδου, τα οποία καταγράφηκαν στην προηγούμενη παράγραφο, είναι δυνατόν να υπολογιστούν αριθμοδείκτες οι οποίοι επιτρέπουν την κατ' έτος παρακολούθηση της απόδοσης του κλάδου αλλά και τη σύγκρισή της με αυτή άλλων κλάδων<sup>5</sup>. Στο πλαίσιο της παρούσας μελέτης, η οικονομική απόδοση του κλάδου συγκρίνεται με αυτή των λοιπών κλάδων ασφαλίσεων κατά ζημιών (δηλαδή πλην της αστικής ευθύνης χερσαίων οχημάτων).

Η μέση πληρωθείσα ζημιά αυξήθηκε στα 2.687 € από τα 1.808 € ενώ η μέση εκκρεμής ζημιά μειώθηκε από τα 6.154 € από τα 6.740 €

Ο μέσος δείκτης ζημιών μειώθηκε και έφτασε στο 25,6% το 2012, το οποίο αποτελεί καλύτερη επίδοση από αυτή των λοιπών κλάδων κατά ζημιών για το 2012.

### Γράφημα 5: Δείκτης ζημιών κλάδου



<sup>5</sup> Η πλήρης σχετική έκδοση της Υπηρεσίας Μελετών και Στατιστικής για το σύνολο των κλάδων «Επισκόπηση με Αριθμοδείκτες» είναι διαθέσιμη στην ιστοσελίδα της ΕΑΕΕ, στο τμήμα των οικονομικών μελετών.

## Χρηματοοικονομική εικόνα

Πίνακας 2: Χρηματοοικονομικοί δείκτες 2011<sup>6</sup>

	Μεταφερόμενα εμπορεύματα		Λοιποί κλάδοι κατά ζημιών
	2012	2011	2012
Δείκτης ζημιών	25,6%	26,3%	27,5%
Μέση πληρωθείσα ζημιά (€)	2.687	1.808	-
Μέση εκκρεμής ζημιά έτους (€)	6.154	6.740	-
Μέση εκκρεμής ζημιά προηγούμενου έτους (€)	6.244	6.475	-
Εκκρεμείς αποζημιώσεις / Παραγωγή ασφαλιστρών	92,0%	79,6%	59,1%
Εκκρεμείς αποζημιώσεις (τέλους έτους) / Σύνολο αποζημιώσεων (αναλογία έτους)	349,7%	288,2%	204,6%
Δικαίωμα συμβολαίου / Εγγεγραμμένα ασφάλιστρα	12,2%	12,4%	15,4%
Κόστος πρόσκτησης εργασιών / Παραγωγή ασφαλιστρών	23,0%	23,8%	16,4%

Πηγή: Στοιχεία ασφαλιστικών επιχειρήσεων – μελών ΕΑΕΕ, στοιχεία ασφαλιστικής αγοράς για λοιπούς κλάδους

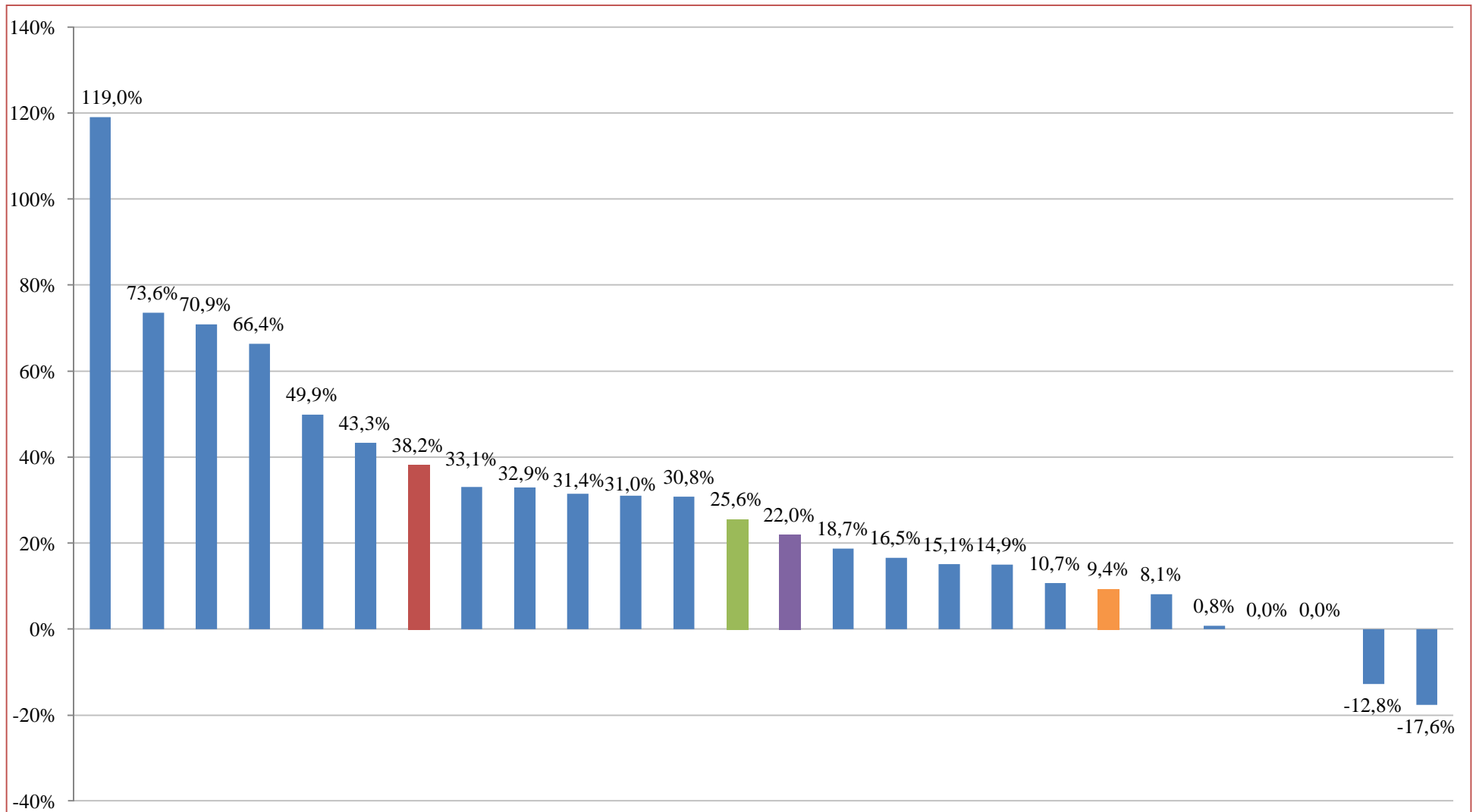
Η περιγραφική στατιστική ανάλυση του δείκτη ζημιών ανά ασφαλιστική επιχείρηση για το 2012 έδειξε ότι η διάμεσος<sup>7</sup> ήταν 20,7%, το πρώτο και τρίτο τεταρτημόριο<sup>8</sup> ήταν 3,0% και 38,3% αντιστοίχως, άρα το ενδοτεταρτημοριακό εύρος, εντός του οποίου συγκεντρώνεται το 50% των παρατηρήσεων που περιβάλλουν τη διάμεσο, έφτασε το 35,3%.

<sup>6</sup> Στο παράρτημα 2, περιλαμβάνονται οι τιμές των δεικτών για τον κλάδο Μεταφερομένων εμπορευμάτων από το έτος 2002 σύμφωνα με τις έρευνες του αντίστοιχου έτους.

<sup>7</sup> Ενδιάμεση τιμή όταν οι τιμές έχουν ιεραρχηθεί σε αύξουσα κατάταξη.

<sup>8</sup> Οι τιμές στις οποίες αντιστοιχούσαν το 25% και το 75% αντίστοιχα των παρατηρήσεων ιεραρχημένων σε αύξουσα κατάταξη.

Γράφημα 6: Δείκτες ζημιών 2012 σε φθίνουσα κατάταξη



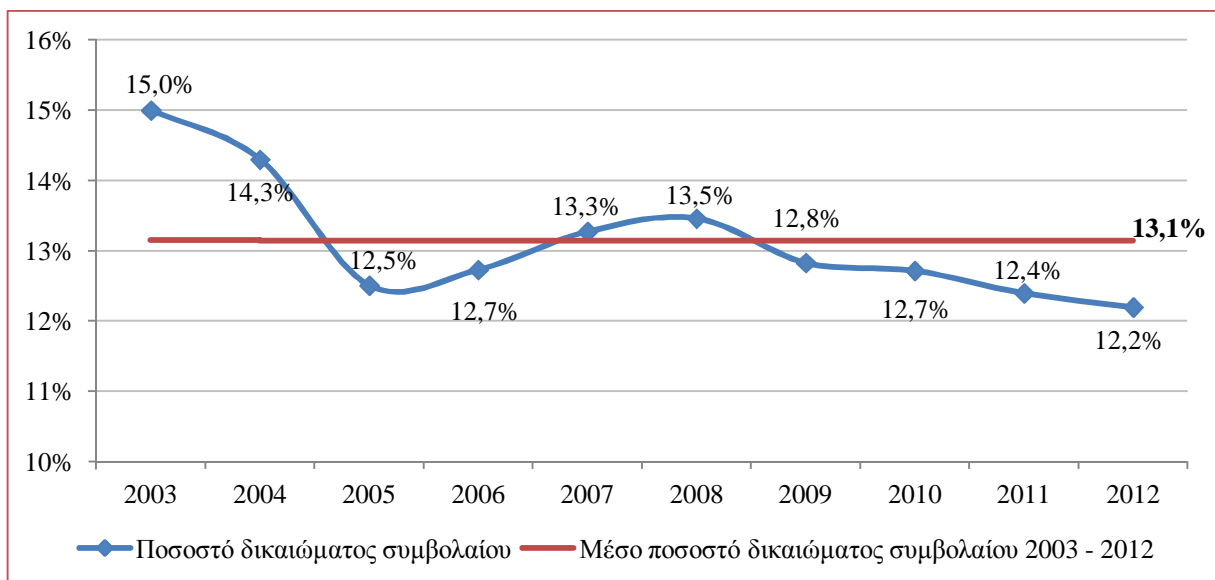
Σημείωση: Δείκτες ζημιών ασφαλιστικών επιχειρήσεων (φθίνουσα κατάταξη), Τρίτο τεταρτημόριο, Σταθμισμένος μέσος όρος, Διάμεσος, Πρώτο τεταρτημόριο

## Χρηματοοικονομική εικόνα

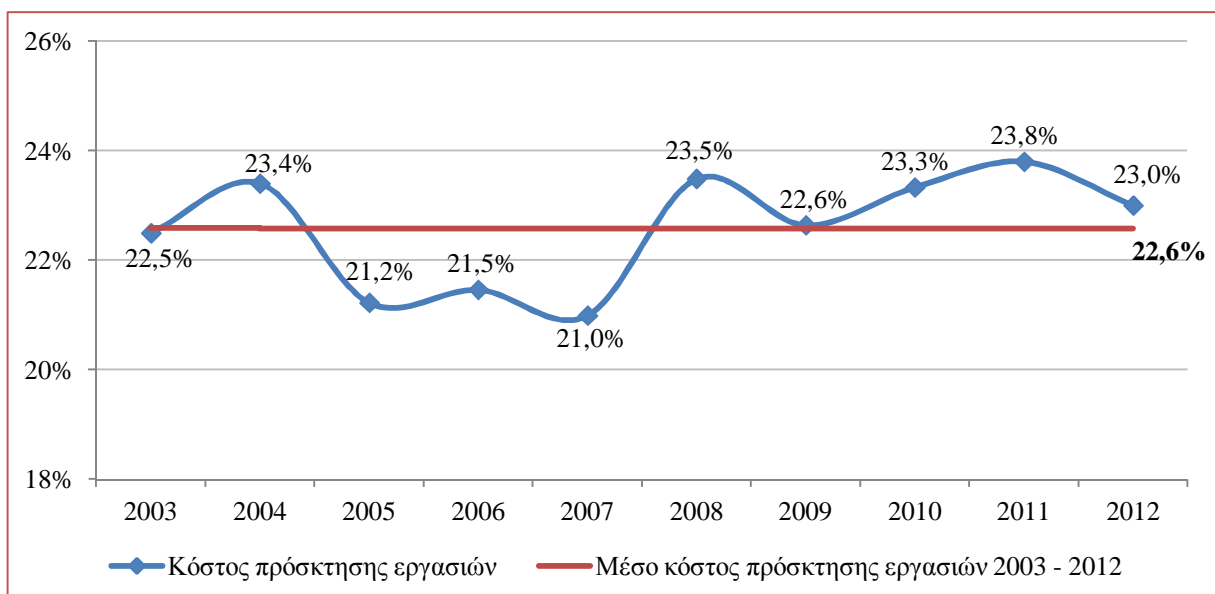
Ταυτοχρόνως, οι εκκρεμείς αποζημιώσεις αυξήθηκαν ως ποσοστό της παραγωγής ασφαλιστρών από 79,6% στο 92,0%, τιμή η οποία είναι αρκετά μεγαλύτερη από την αντίστοιχη των λοιπών κλάδων κατά ζημιών. Όταν οι εκκρεμείς αποζημιώσεις εξετάζονται ως ποσοστό των αποζημιώσεων οι οποίες συνέβησαν εντός του 2012, αυξάνονται από 288,2% το 2011 στο 349,7% το 2012. Οι τιμές του κλάδου ως προς το συγκεκριμένο μέγεθος είναι σαφώς μεγαλύτερες από τις ασφαλίσεις λοιπών κλάδων κατά ζημιών για το 2012 (204,6%).

Παράλληλα, το μέσο δικαίωμα συμβολαίου έμεινε σχετικά σταθερό (12,2%), χαμηλότερο από αυτό στους λοιπούς κλάδους ασφάλισης κατά ζημιών για το 2012 (15,4%). Τέλος, το κόστος πρόσκτησης εργασιών μειώθηκε στο 23,0% από 23,8% το 2011 και επισημαίνεται ότι είναι σαφώς μεγαλύτερο από την αντίστοιχη τιμή των λοιπών κλάδων ασφάλισης κατά ζημιών για το 2012 (16,4%).

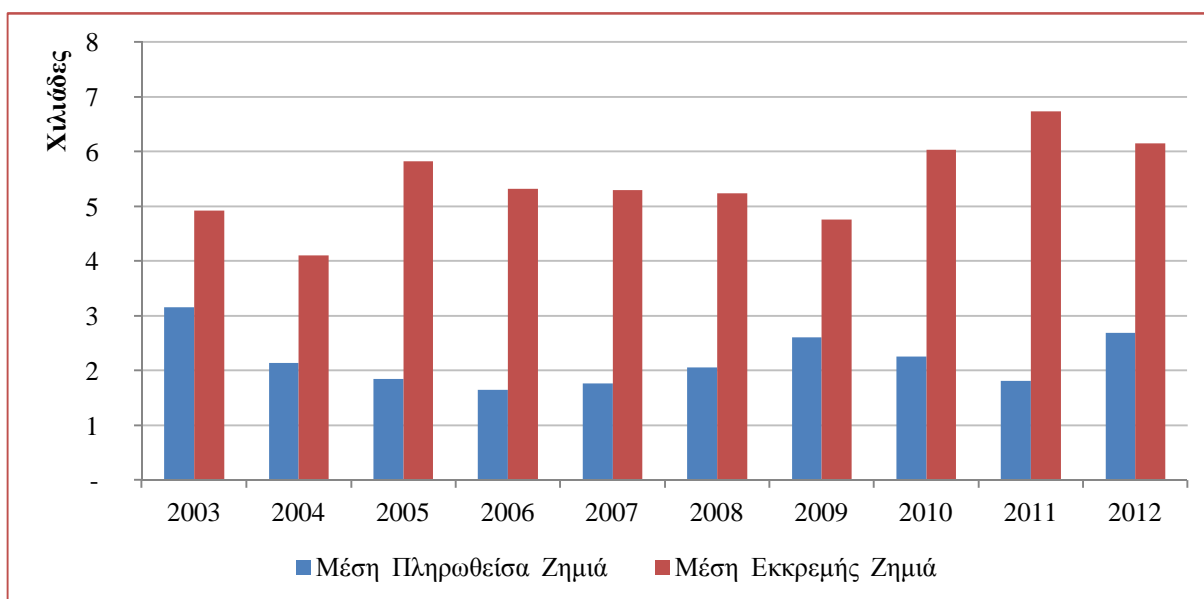
**Γράφημα 7: Ποσοστό δικαιώματος συμβολαίου στα εγγεγραμμένα ασφαλίστρα**



**Γράφημα 8: Κόστος πρόσκτησης εργασιών (επί της παραγωγής ασφαλιστρών)**



Γράφημα 9: Μέση πληρωθείσα και μέση εκκρεμής ζημιά



## 1.4 Ανάλυση της παραγωγής και των αποζημιώσεων

Για πρώτη φορά το 2012, η μελέτη επεκτάθηκε στην ανάλυση της παραγωγής και των αποζημιώσεων. Στις αντίστοιχα πεδία του ερωτηματολογίου ανταποκρίθηκαν συνολικά 21 ασφαλιστικές επιχειρήσεις οι οποίες αθροίζουν μερίδιο αγοράς 75,8% στο σύνολο εργασιών του κλάδου Μεταφερόμενων εμπορευμάτων (με διαφορετικό βαθμό απόκρισης στα επιμέρους ερωτήματα).

Η κατανομή της παραγωγής σε ταξίδια εντός Ελλάδος και εισαγωγές/εξαγωγές για τις επιχειρήσεις που απάντησαν φαίνεται στον παρακάτω πίνακα.

Πίνακας 3: Κατανομή της παραγωγής εντός και εκτός Ελλάδος, 2012

	Καθαρά ασφαλιστρα	Δικαιώματα συμβολαίων	Σύνολο παραγωγής ασφαλιστρων	Μερίδιο
Εντός Ελλάδος	2.178.811,70	242.728,66	2.421.540,36	23,2%
Εισαγωγές-Εξαγωγές	7.178.980,43	845.575,84	8.024.556,27	76,8%
<b>Σύνολο</b>	<b>9.357.792,13</b>	<b>1.088.304,50</b>	<b>10.446.096,63</b>	<b>100%</b>

Πηγή: Στοιχεία ασφαλιστικών επιχειρήσεων – μελών ΕΑΕΕ

Οι δηλωθείσες ζημιές εντός του 2012 κατανέμονται σε πλήθος και ποσά όπως φαίνεται στον παρακάτω πίνακα.

## Χρηματοοικονομική εικόνα

Πίνακας 4: Κατανομή των δηλωθεισών ζημιών, 2012

	Πλήθος	Μερίδιο	Καταβολές	Μερίδιο	Εκκρεμείς	Μερίδιο	Σύνολο	Μερίδιο
Εντός Ελλάδος	85	9,0%	53.933,08	3,9%	580.547,40	31,6%	634.480,48	19,8%
Εισαγωγές-Εξαγωγές	864	91,0%	1.315.630,94	96,1%	1.256.650,95	68,4%	2.572.281,89	80,2%
<b>Σύνολο</b>	<b>949</b>	<b>100%</b>	<b>1.369.564,02</b>	<b>100%</b>	<b>1.837.198,35</b>	<b>100%</b>	<b>3.206.762,37</b>	<b>100%</b>

Πηγή: Στοιχεία ασφαλιστικών επιχειρήσεων – μελών ΕΑΕΕ

Οι αιτίες ζημιάς και τα αντίστοιχα ποσοστά τους απεικονίζονται παρακάτω.

Πίνακας 5: Κατανομή των αιτιών ζημιών, 2012

	Πλήθος	Μερίδιο	Καταβολές	Μερίδιο	Εκκρεμείς	Μερίδιο	Σύνολο	Μερίδιο
Ατύχημα μέσου μεταφοράς	36	2,4%	118.864,05	4,2%	216.809,18	6,5%	335.673,23	5,4%
Κλοπή	177	11,8%	528.844,70	18,6%	628.282,05	18,8%	1.157.126,75	18,7%
Θραύση / Χτυπήματα	556	37,2%	475.060,22	16,7%	517.201,56	15,5%	992.261,78	16,1%
Αλλοίωση / Σκουριά	60	4,0%	84.879,54	3,0%	143.273,76	4,3%	228.153,30	3,7%
Διαβροχή	160	10,7%	585.882,73	20,7%	382.526,08	11,4%	968.408,81	15,7%
Γενική αβάρια	2	0,1%	506.191,11	17,8%	261.250,00	7,8%	767.441,11	12,4%
Λοιπές αιτίες	504	33,7%	536.467,67	18,9%	1.192.478,17	35,7%	1.728.945,84	28,0%
<b>Σύνολο</b>	<b>1.495</b>	<b>100%</b>	<b>2.836.190,02</b>	<b>100%</b>	<b>3.341.820,80</b>	<b>100%</b>	<b>6.178.010,82</b>	<b>100%</b>

Πηγή: Στοιχεία ασφαλιστικών επιχειρήσεων – μελών ΕΑΕΕ

Τέλος, δηλώθηκαν 54 ζημιές σε εμπορεύματα εντός εμπορευματοκιβωτίων από 2 ασφαλιστικές επιχειρήσεις.

## 2. Μελέτη των Αποζημιώσεων

### 2.1 Καταγραφή των αποζημιώσεων ανά ασφαλιστικό έτος

Στο παρόν κεφάλαιο καταγράφονται και επεξεργάζονται τα δηλωθέντα στοιχεία για τα έτη 2003 – 2012 σχετικά με τις αποζημιώσεις ανά έτος έκδοσης ασφαλιστηρίου συμβολαίου για τον κλάδο των μεταφερομένων εμπορευμάτων. Συνολικά, 22 ασφαλιστικές επιχειρήσεις, οι οποίες εκπροσωπούν το 76,2% της αγοράς, δήλωσαν στοιχεία.

Τα στοιχεία τα οποία ζητήθηκαν είχαν να κάνουν με την εξέλιξη κατά την τελευταία δεκαετία (2003-2012) και αφορούν στα μεγέθη των πληρωθεισών αποζημιώσεων, εκκρεμών αποζημιώσεων, πλήθος ζημιών που πληρώθηκαν και έκλεισαν και πλήθος εκκρεμών ζημιών τέλους έτους. Τα συγκεντρωμένα στοιχεία δεν περιλαμβάνουν δεδομένα σχετικά με την ευθύνη μεταφορέα – διαμεταφορέα.

#### Πίνακας 6: Πληρωθείσες αποζημιώσεις

	Έτος πληρωμών <sup>9</sup> (€)									
	2003	2004	2005	2006	2007	2008	2009	2010	2011	2012
2003	3.423.084,86	2.793.352,20	365.653,21	122.533,56	127.280,76	51.036,04	92.777,04	58.752,28	9.989,93	777,14
2004		5.083.721,02	2.642.614,32	1.003.521,99	751.343,38	245.000,85	145.145,32	7.507,91	7.712,98	3.621,54
2005			4.446.456,02	2.773.701,80	427.671,68	39.212,84	120.184,06	-13.355,37	-24.447,09	11.927,24
2006				3.141.279,81	2.372.899,81	253.477,63	280.174,63	43.008,85	1.724,20	134.651,59
2007					4.140.318,42	2.983.348,49	867.745,62	298.698,74	-4.660,36	87.041,36
2008						5.238.544,01	2.794.043,40	767.855,30	183.014,32	115.502,95
2009							3.497.697,72	3.105.573,28	336.658,92	87.484,77
2010								2.946.025,54	1.917.877,07	643.060,68
2011									2.385.544,39	1.897.453,67
2012										2.500.381,52

Πηγή: Στοιχεία ασφαλιστικών επιχειρήσεων – μελών ΕΑΕΕ

<sup>9</sup> Για τα συμβόλαια που εκδόθηκαν το 2003, τι ποσό πληρώθηκε το 2003, το 2004 κ.ο.κ.



## Μελέτη των Αποζημιώσεων

Πίνακας 7: Εκκρεμείς αποζημιώσεις τέλους έτους

Έτος έκδοσης ασφαλιστηρίων συμβολαίων	Απόθεμα εκκρεμών ζημιών <sup>10</sup> (€)									
	2003	2004	2005	2006	2007	2008	2009	2010	2011	2012
2003	3.905.623,86	1.081.283,02	507.106,51	617.160,19	309.985,69	439.450,29	48.639,00	18.000,00	17.650,05	274.131,31
2004		3.424.120,57	2.069.130,22	1.750.967,92	1.339.581,19	762.894,95	350.834,55	200.908,00	191.701,19	253.285,12
2005			3.465.655,74	1.173.212,89	733.254,69	723.932,86	244.385,28	209.995,14	218.553,80	308.676,11
2006				4.367.017,84	1.783.948,17	1.495.473,00	1.188.438,34	1.253.808,80	1.288.598,72	976.341,00
2007					4.305.225,09	1.805.370,87	765.230,93	455.876,34	426.272,28	565.911,87
2008						5.707.335,88	1.763.117,20	1.171.806,46	1.000.808,82	983.450,71
2009							2.932.375,84	1.804.036,09	1.505.871,90	1.422.240,50
2010								6.552.299,69	5.000.755,01	4.786.985,62
2011									2.854.407,75	1.386.898,42
2012										4.350.430,34

Πηγή: Στοιχεία ασφαλιστικών επιχειρήσεων – μελών ΕΑΕΕ

<sup>10</sup> Για τα συμβόλαια που εκδόθηκαν το 2003, το απόθεμα εκκρεμών ζημιών στο τέλος του 2003, του 2004 κ.ο.κ.

## Μελέτη των Αποζημιώσεων

Πίνακας 8: Πλήθος ζημιών που πληρώθηκαν κι έκλεισαν

		Έτος πληρωμών <sup>11</sup> (€)									
		2003	2004	2005	2006	2007	2008	2009	2010	2011	2012
Έτος έκδοσης ασφαλιστηρίων συμβολαίων	2003	1.031	709	149	73	56	40	19	14	14	6
	2004		1.961	838	214	203	112	45	21	3	4
	2005			1.601	677	153	35	24	17	10	12
	2006				1.697	607	206	54	22	25	19
	2007					1.835	858	170	58	29	10
	2008						1.937	780	203	74	37
	2009							1.264	635	148	55
	2010								1.176	506	198
	2011									1.134	462
	2012										707

<sup>11</sup> Για τα συμβόλαια που εκδόθηκαν το 2003, το πλήθος ζημιών που πληρώθηκαν κι έκλεισαν εντός του 2003, του 2004 κ.ο.κ.

## Μελέτη των Αποζημιώσεων

Πίνακας 9: Πλήθος εκκρεμών ζημιών

	Έτος εκκρεμότητας <sup>12</sup> (€)										
	2003	2004	2005	2006	2007	2008	2009	2010	2011	2012	
Έτος έκδοσης ασφαλιστηρίων συμβολαίων	2003	949	573	292	172	142	52	42	23	18	13
	2004		1.525	765	577	474	238	92	38	27	28
	2005			1.056	540	321	138	87	78	67	63
	2006				897	526	267	189	146	119	103
	2007					1.147	496	244	200	145	120
	2008						1.198	548	344	252	203
	2009							870	574	290	230
	2010								894	578	290
	2011									823	399
	2012										701

<sup>12</sup> Για τα συμβόλαια που εκδόθηκαν το 2003, το πλήθος εκκρεμών ζημιών στο τέλος του 2003, του 2004 κ.ο.κ.

# Μελέτη των Αποζημιώσεων

## 2.2 Επεξεργασία των αποζημιώσεων

Η συγκέντρωση των στοιχείων στην παράγραφο 2.1 επιτρέπει τη μελέτη τους με την εφαρμογή της μεθόδου chain-ladder, η οποία συσχετίζει τα μετρούμενα μεγέθη μέσω αριθμοδεικτών. Επισημαίνεται ότι η λογιστική καταγραφή των επανεισπράξεων δεν πραγματοποιείται με ομοιόμορφο τρόπο από τις ασφαλιστικές επιχειρήσεις, γεγονός το οποίο αποτελεί μειονέκτημα για την επεξεργασία των στοιχείων.

Στον επόμενο πίνακα καταγράφονται τα ποσά των αποζημιώσεων (πληρωθείσες και εκκρεμείς) στο τέλος της εξεταζόμενης περιόδου ανά έτος έκδοσης ασφαλιστηρίων συμβολαίων (στήλες α και β). Στη στήλη γ, οι αποζημιώσεις (εκκρεμείς και πληρωθείσες) επανεκτιμώνται με τον τρόπο ο οποίος ορίζεται από τη μέθοδο, υπό την παραδοχή ότι οι πληροφορίες του παρελθόντος είναι επαρκώς αντιπροσωπευτικές για το μέλλον. Το υπολογιζόμενο ποσοστό εκκρεμότητας δείχνει το ποσοστό των εκτιμήσεων των εκκρεμών αποζημιώσεων στο τέλος της εξεταζόμενης περιόδου επί του συνόλου των υπολογιζόμενων αποζημιώσεων (εκκρεμείς και πληρωθείσες) για το συγκεκριμένο ασφαλιστικό έτος.

Πίνακας 10: Αποζημιώσεις 2003 - 2012

Έτος έκδοσης ασφαλιστηρίων συμβολαίων	Σύνολο ζημιών (Συσσωρευθείσες και εκκρεμείς)	Συσσωρευθείσες πληρωθείσες αποζημιώσεις	Επανεκτίμηση συνόλου ζημιών	Εκτίμηση εκκρεμικών ζημιών	Ποσοστό εκκρεμότητας	Εκκρεμείς ζημίες (τέλος 2011)	Εκτίμηση υποαποθεματοποίησης	Ποσοστό υποαποθεματοποίησης
	α	β	γ	(γ - β)	(γ - β) / γ	δ	(γ - β) - δ	[(γ - β) - δ] / δ
2003	7.319.368,33	7.045.237,02	7.319.368,33	274.131,31	3,7%	274.131,31	0,00	0,0%
2004	10.143.474,43	9.890.189,31	10.512.980,71	622.791,40	5,9%	253.285,12	369.506,28	145,9%
2005	8.090.027,29	7.781.351,18	8.417.585,38	636.234,20	7,6%	308.676,11	327.558,09	106,1%
2006	7.203.557,52	6.227.216,52	7.536.770,37	1.309.553,85	17,4%	976.341,00	333.212,85	34,1%
2007	8.938.404,14	8.372.492,27	9.163.235,23	790.742,96	8,6%	565.911,87	224.831,09	39,7%
2008	10.082.410,69	9.098.959,98	10.387.466,84	1.288.506,86	12,4%	983.450,71	305.056,15	31,0%
2009	8.449.655,19	7.027.414,69	8.593.507,40	1.566.092,71	18,2%	1.422.240,50	143.852,20	10,1%
2010	10.293.948,91	5.506.963,29	10.567.247,26	5.060.283,97	47,9%	4.786.985,62	273.298,35	5,7%
2011	5.669.896,48	4.282.998,06	5.880.049,30	1.597.051,24	27,2%	1.386.898,42	210.152,82	15,2%
2012	6.850.811,86	2.500.381,52	7.546.995,39	5.046.613,87	66,9%	4.350.430,34	696.183,54	16,0%

Μαύρη γραμματοσειρά: Δηλώσεις ασφαλιστικών επιχειρήσεων

Κόκκινη γραμματοσειρά: Εκτίμηση μεθόδου chain-ladder

## Μελέτη των Αποζημιώσεων

Παρακάτω, υπολογίζεται ο δείκτης ζημιών με βάση τις εκτιμήσεις της συγκεκριμένης μεθόδου, συμπεριλαμβανομένου του δικαιώματος συμβολαίου.

**Πίνακας 11: Εκτίμηση δείκτη ζημιών (έτος έκδοσης ασφαλιστηρίου συμβολαίου)**

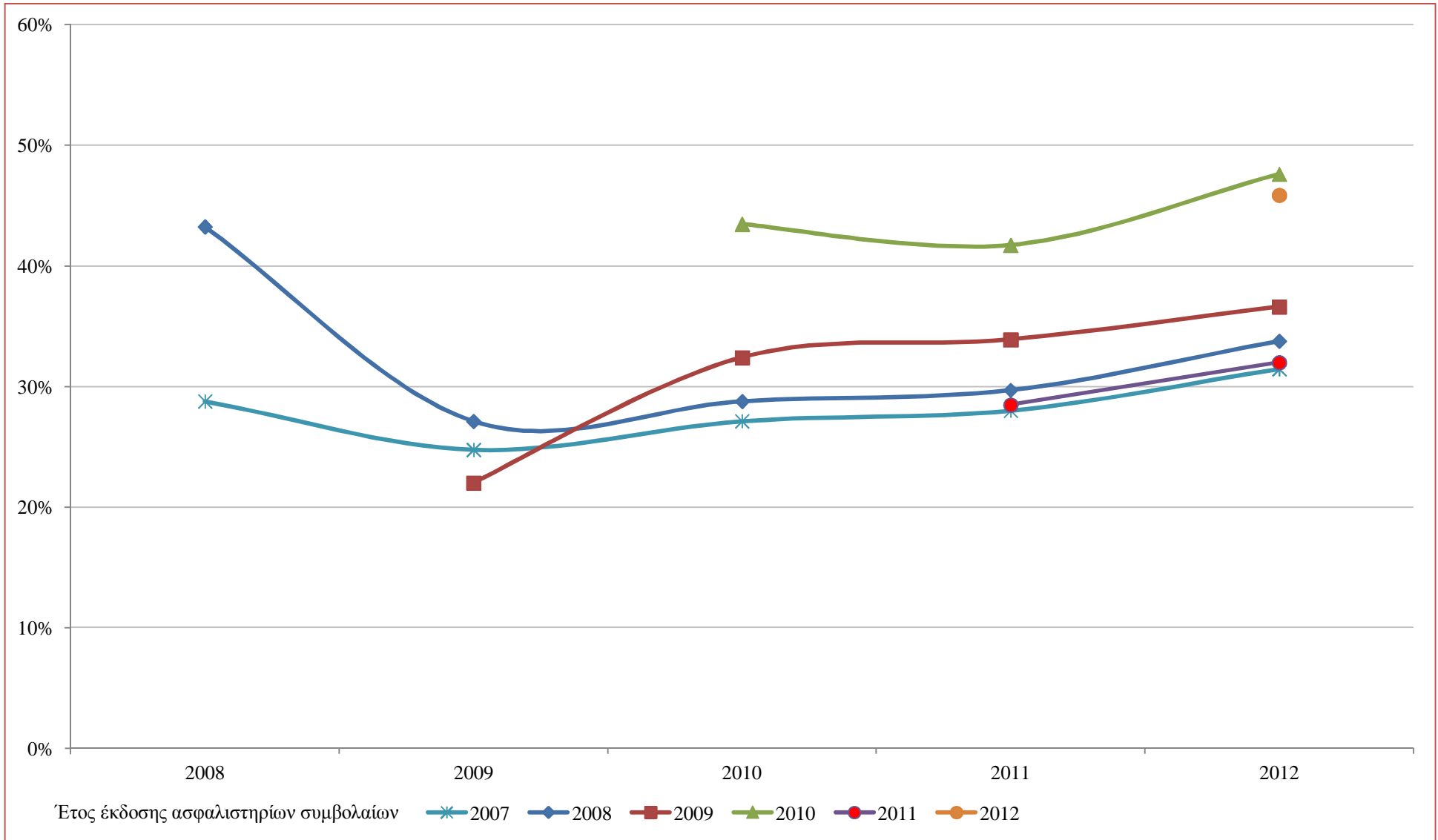
		Παραγωγή	Εκτίμηση	Εκτίμηση
		ασφαλιστρών (€)	συνόλου	δείκτη
		α	β	β / α
Έτος έκδοσης ασφαλιστηρίων συμβολαίων	2003	25.592.040,79	7.319.368,33	28,6%
	2004	26.597.396,26	10.512.980,71	39,5%
	2005	25.586.734,07	8.417.585,38	32,9%
	2006	27.596.243,47	7.536.770,37	27,3%
	2007	29.123.582,02	9.163.235,23	31,5%
	2008	30.744.801,71	10.387.466,84	33,8%
	2009	23.466.100,67	8.593.507,40	36,6%
	2010	22.183.212,61	10.567.247,26	47,6%
	2011	18.372.833,16	5.880.049,30	32,0%
	2012	16.449.196,20	7.546.995,39	45,9%
Σύνολο ετών		<b>245.712.140,96</b>	<b>85.925.206,21</b>	<b>35,0%</b>

Μαύρη γραμματοσειρά: Δηλώσεις ασφαλιστικών επιχειρήσεων

Κόκκινη γραμματοσειρά: Εκτίμηση μεθόδου chain-ladder

Χρησιμοποιώντας τις εκτιμήσεις για το δείκτη ζημιών με βάση το έτος έκδοσης ασφαλιστηρίων συμβολαίων έτσι όπως διαμορφώνονταν κάθε μεταγενέστερο χρόνο έχοντας προστεθεί τα νεώτερα στοιχεία κάθε έτους, σχηματίζεται το παρακάτω γράφημα το οποίο απεικονίζει την εξέλιξη της εκτίμησης για το συγκεκριμένο μέγεθος σε κάθε επόμενο έτος.

Γράφημα 10: Εξέλιξη εκτίμησης δείκτη ζημιών κλάδου ανά έτος έκδοσης ασφαλιστηρίων συμβολαίων



## Μελέτη των Αποζημιώσεων

Στον πίνακα 12, αναφέρονται τα πλήθη των ζημιών (πληρωθεισών και εκκρεμών) κι επανεκτιμάται το σύνολο των ζημιών με βάση την ίδια μέθοδο. Στο τέλος, εξάγεται το ποσοστό των εκκρεμών ζημιών επί του εκτιμώμενου πλήθους για το συγκεκριμένο ασφαλιστικό έτος. Στον πίνακα 13, υπολογίζεται η μέση τιμή της ζημιάς.

**Πίνακας 12: Πλήθος ζημιών 2003 - 2012**

Έτος έκδοσης ασφαλιστηρίων συμβολαίων	Σύνολο ζημιών (Συσσωρευθείσες πληρωθείσες και εκκρεμείς)	Συσσωρευθείσες πληρωθείσες αποζημιώσεις	Επανεκτίμηση συνόλου ζημιών	Εκτίμηση εκκρεμών ζημιών	Ποσοστό εκκρεμών ζημιών	Εκκρεμείς ζημιές (τέλος 2011)	Διαφορά εκκρεμών ζημιών	Ποσοστό διαφοράς
	$\alpha$	$\beta$	$\gamma$	$(\gamma - \beta)$	$(\gamma - \beta) / \gamma$	$\delta$	$(\gamma - \beta) - \delta$	$[(\gamma - \beta) - \delta] / \delta$
	2003	2.124	2.111	2.124	13	0,6%	13	0
2004	3.429	3.401	3.431	30	0,9%	28	2	5,8%
2005	2.592	2.529	2.601	72	2,8%	63	9	13,7%
2006	2.733	2.630	2.741	111	4,0%	103	8	7,4%
2007	3.080	2.960	3.085	125	4,1%	120	5	4,3%
2008	3.234	3.031	3.204	173	5,4%	203	-30	-14,6%
2009	2.332	2.102	2.291	189	8,2%	230	-41	-17,9%
2010	2.170	1.880	2.114	234	11,1%	290	-56	-19,4%
2011	1.995	1.596	1.892	296	15,6%	399	-103	-25,9%
2012	1.408	707	1.442	735	51,0%	701	34	4,9%

Μαύρη γραμματοσειρά: Δηλώσεις ασφαλιστικών επιχειρήσεων

Κόκκινη γραμματοσειρά: Εκτίμηση μεθόδου chain-ladder

## Μελέτη των Αποζημιώσεων

Πίνακας 13: Υπολογισμός μέσης ζημίας 2003 – 2012

Ετος έκδοσης ασφαλιστηρίων συμβολαίων	Εκτίμηση ζημιών (Πληρωθείσες & εκκρεμείς)		Εκτίμηση αποζημιώσεων	Εκτίμηση μέσης ζημίας
	<b>α</b>	<b>β</b>	<b>β / α</b>	<b>β / α</b>
2003	2.124	7.319.368,33		3.446,03
2004	3.431	10.512.980,71		3.064,46
2005	2.601	8.417.585,38		3.236,74
2006	2.741	7.536.770,37		2.750,00
2007	3.085	9.163.235,23		2.970,15
2008	3.204	10.387.466,84		3.241,61
2009	2.291	8.593.507,40		3.751,23
2010	2.114	10.567.247,26		4.999,49
2011	1.892	5.880.049,30		3.108,62
2012	1.442	7.546.995,39		5.232,88
Σύνολο ετών	<b>24.924</b>	<b>85.925.206,21</b>		<b>3.447,53</b>

Κόκκινη γραμματοσειρά: Εκτίμηση μεθόδου chain-ladder



### 3. Μελέτη των Επανεισπράξεων

Στην παρούσα μελέτη, για δεύτερη συνεχή χρονιά γίνονται αντικείμενο συγκεντρωτικής καταγραφής και μελέτης τα στοιχεία των επανεισπράξεων ανά έτος έκδοσης ασφαλιστηρίου συμβολαίου. Τα δεδομένα τα οποία παρουσιάζονται, συλλέχθηκαν από 19 (2011: 18) ασφαλιστικές επιχειρήσεις – μέλη με μερίδιο αγοράς 75,0% (2011: 75,3%). Τα αναλυτικά στοιχεία σχετικά με το ύψος αλλά και το πλήθος των επανεισπράξεων περιέχονται στο παράρτημα.

Τα στοιχεία σχετικά με τις επανεισπράξεις, τα οποία συλλέχθηκαν και καταγράφηκαν, συσχετίζονται με τα υπόλοιπα δεδομένα της μελέτης με σκοπό τον υπολογισμό δεικτών. Στον πίνακα 14 παρουσιάζονται οι επανεισπράξεις ανά έτος έκδοσης ασφαλιστηρίου συμβολαίου, ως ποσοστό των συσσωρευμένων πληρωθεισών αποζημιώσεων, σε ποσό και σε πλήθος. Στην τελευταία στήλη παρουσιάζεται η μέση επανείσπραξη.

**Πίνακας 14: Συσσωρευμένες επανεισπράξεις και αριθμοδείκτες**

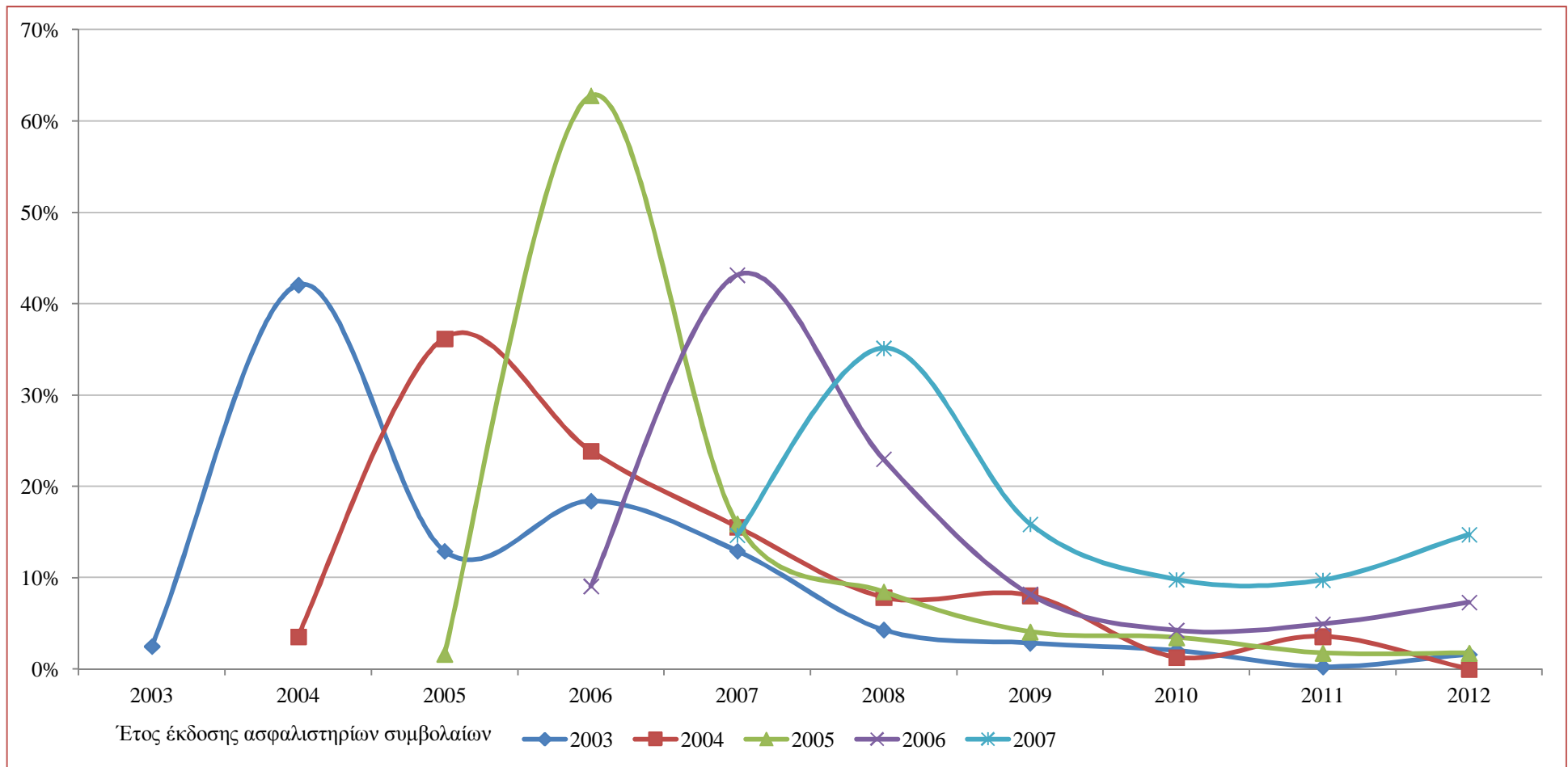
	Συσσωρευθείσες πληρωθείσες ζημιές (€)	Συσσωρευμένες επανεισπράξεις (€)	Ποσοστό επανεισπράξεων	Πλήθος πληρωθεισών ζημιών	Πλήθος επανεισπράξεων	Ποσοστό πλήθους επανεισπράξεων	Μέση επανείσπραξη	
Έτος έκδοσης ασφαλιστηρίων συμβολαίων	2003	7.045.237,02	1.231.618,02	17,48%	2.111	270	12,79%	4.561,55
	2004	9.890.189,31	1.116.886,95	11,29%	3.401	351	10,32%	3.182,01
	2005	7.781.351,18	1.820.646,18	23,40%	2.529	306	12,10%	5.949,82
	2006	6.227.216,52	1.089.242,05	17,49%	2.630	250	9,51%	4.356,97
	2007	8.372.492,27	1.070.662,97	12,79%	2.960	249	8,41%	4.299,85
	2008	9.098.959,98	1.280.662,75	14,07%	3.031	289	9,53%	4.431,36
	2009	7.027.414,69	317.843,85	4,52%	2.102	120	5,71%	2.648,70
	2010	5.506.963,29	540.743,52	9,82%	1.880	134	7,13%	4.035,40
	2011	4.282.998,06	230.904,32	5,39%	1.596	89	5,58%	2.594,43
	2012	2.500.381,52	70.465,89	2,82%	707	28	3,96%	2.516,64

Πηγή: Στοιχεία ασφαλιστικών επιχειρήσεων – μελών ΕΑΕΕ

## Μελέτη των Επανεισπράξεων

Στο γράφημα 11, παρουσιάζεται η κατανομή του ποσού των επανεισπράξεων διαμέσου των ετών για τα πρώτα πέντε (2003-2007) έτη έκδοσης ασφαλιστηρίων συμβολαίων για τα οποία υπάρχει ικανό πλήθος δεδομένων. Από τα δεδομένα προκύπτει ότι οι περισσότερες επανεισπράξεις καταγράφονται το δεύτερο και τρίτο χρόνο μετά την έκδοση του συμβολαίου. Στη συνέχεια, οι επανεισπράξεις ακολουθούν φθίνουσα πορεία.

**Γράφημα 11: Διαχρονική κατανομή του ποσού των επανεισπράξεων ανά ασφαλιστικό έτος**



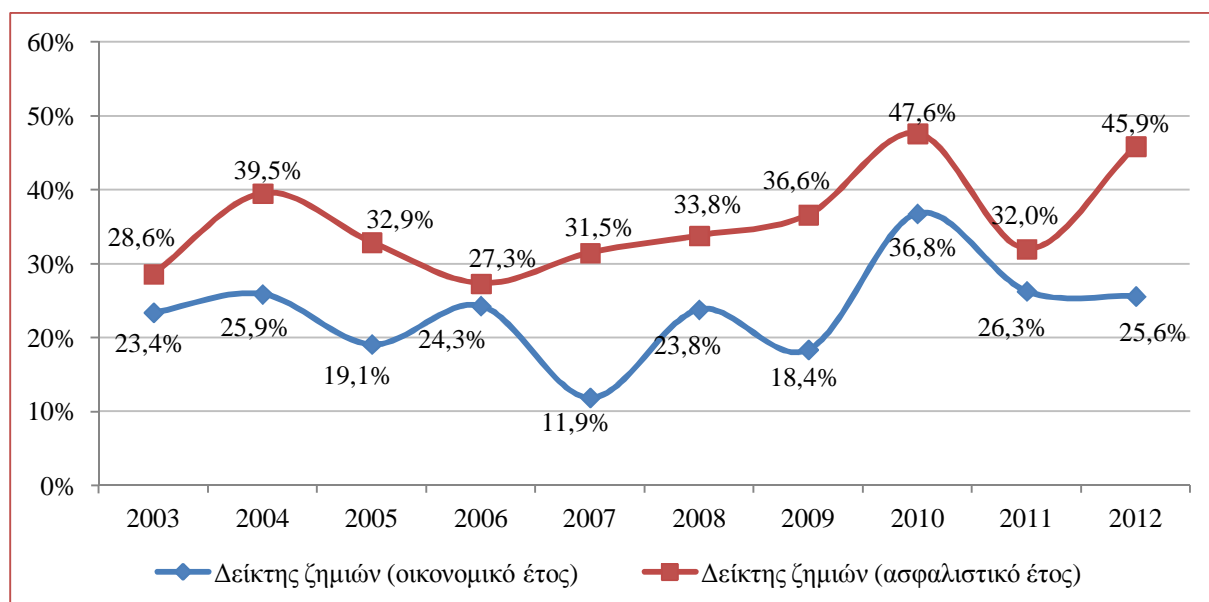
## Συμπεράσματα

Η παραγωγή ασφαλιστρών του κλάδου μεταφερόμενων εμπορευμάτων γνώρισε νέα μείωση το 2012 κατά 16,3%, σε συνέχεια των μειώσεων των προηγούμενων ετών. Οι πληρωθείσες αποζημιώσεις γνώρισαν μικρότερη μείωση το 2012 κατά 3,1%. Ο δείκτης ζημιών, όταν υπολογίζεται με βάση το οικονομικό έτος, μειώθηκε κατά το 2012 στο 25,6% από 26,3% το 2011. Το δικαίωμα συμβολαίου έμεινε σχετικά σταθερό (12,2%) και το κόστος πρόσκτησης εργασιών μειώθηκε σε σχέση με το 2011 στο 23,0%.

Η μέση πληρωθείσα ζημιά αυξήθηκε στα 2.687 € και η μέση εκκρεμής ζημιά του έτους μειώθηκε στα 6.154 €

Στο παρακάτω γράφημα παρουσιάζονται οι δείκτες ζημιών κατ'έτος έτσι όπως έχουν υπολογιστεί αφενός μεν ανά οικονομικό έτος, αφετέρου ανά έτος έκδοσης ασφαλιστηρίου συμβολαίου.

Γράφημα 12: Δείκτες ζημιών 2003 – 2012



Μετά τη συγκριτική παρατήρηση της πορείας του δείκτη ζημιών, υπολογισμένου με βάση το ασφαλιστικό έτος, φαίνεται ότι συνέχισε το 2012 την αυξητική πορεία του, όπως συνέβαινε από το 2006 και μετά, παρά την κάμψη του 2011. Αντιθέτως, ο αντίστοιχος δείκτης ζημιών με βάση το οικονομικό έτος δείχνει μία ελαφρά ανοδική τάση μετά το 2007, οπότε κι έλαβε την κατώτατη τιμή της εξεταζόμενης περιόδου. Αν και τα δύο μεγέθη δεν είναι πλήρως συσχετισμένα, η μέχρι τώρα πορεία τους δείχνει ότι η τάση κίνησης του δείκτη του ασφαλιστικού έτους προοιωνίζει μία αύξηση του δείκτη του οικονομικού έτους για τα επόμενα έτη.

Μετά από τη μελέτη των στοιχείων της εξέλιξης των αποζημιώσεων ανά ασφαλιστικό έτος, εκτιμάται ότι ο κλάδος πέτυχε καλή αποθεματοποίηση καθ'όλη τη διάρκεια της εξεταζόμενης περιόδου.

## Παραρτήματα

### Παράρτημα 1: Δείκτες κλάδου Μεταφερομένων εμπορευμάτων 2003 – 2012

	2012	2011	2010	2009	2008	2007	2006	2005	2004	2003	Μέσος όρος 2003 - 2012
Δείκτης ζημιών	25,6%	26,3%	36,8%	18,4%	23,8%	11,9%	24,3%	19,1%	25,9%	23,4%	23,6%
Μέση πληρωθείσα ζημιά	2.687,00	1.808,14	2.255,63	2.606,50	2.059,74	1.764,21	1.654,87	1.847,53	2.143,38	3.155,47	
Μέση εκκρεμής ζημιά	6.153,85	6.739,82	6.035,63	4.763,25	5.237,96	5.298,40	5.315,47	5.823,44	4.105,40	4.928,67	
Δικαίωμα συμβολαίου / Παραγωγή ασφαλιστρών	12,2%	12,4%	12,7%	12,8%	13,5%	13,3%	12,7%	12,5%	14,3%	15,0%	13,1%
Κόστος πρόσκτησης εργασιών	23,0%	23,8%	23,3%	22,6%	23,5%	21,0%	21,5%	21,2%	23,4%	22,5%	22,6%

Σημείωση: οι παραπάνω δείκτες έχουν υπολογιστεί με βάση το οικονομικό έτος.

## Παράρτημα 2: Επανεισπράξεις

Πίνακας 15: Επανεισπράξεις

		Επανεισπράξεις <sup>13</sup> (€)									
		2003	2004	2005	2006	2007	2008	2009	2010	2011	2012
Έτος έκδοσης ασφαλιστηρίων συμβολαίων	2003	30.921,95	518.073,27	159.136,85	226.781,44	159.383,41	53.173,63	35.251,47	25.396,00	3.500,00	20.000,00
	2004		39.984,30	404.286,27	266.694,79	173.757,10	87.720,65	90.028,15	14.415,69	40.000,00	0,00
	2005			30.333,95	1.143.325,15	289.988,75	154.554,80	74.660,71	63.199,18	32.233,64	32.350,00
	2006				99.123,14	470.010,22	250.533,17	89.473,52	46.428,93	53.922,25	79.750,82
	2007					157.179,87	376.374,81	169.838,79	104.987,39	104.451,82	157.830,29
	2008						102.883,29	507.608,08	197.862,18	187.202,58	285.106,62
	2009							28.822,26	90.235,53	147.724,29	51.061,77
	2010								15.712,65	214.152,50	310.878,37
	2011									24.499,99	206.404,33
	2012										70.465,89

Πηγή: Στοιχεία ασφαλιστικών επιχειρήσεων – μελών ΕΑΕΕ

<sup>13</sup> Για τα συμβόλαια που εκδόθηκαν το 2003, οι επανεισπράξεις για το 2003, το 2004 κ.ο.κ.

**Πίνακας 16: Πλήθος επανεισπράξεων**

		Πλήθος επανεισπράξεων <sup>14</sup> (€)									
		2003	2004	2005	2006	2007	2008	2009	2010	2011	2012
Έτος έκδοσης ασφαλιστηρίων συμβολαίων	2003	37	123	50	26	12	8	9	3	1	1
	2004		37	144	68	49	32	15	5	1	0
	2005			49	164	58	16	11	4	3	1
	2006				47	143	35	14	3	3	5
	2007					32	124	47	34	9	3
	2008						37	144	58	31	19
	2009							13	61	36	10
	2010								14	75	45
	2011									25	64
	2012										28

Πηγή: Στοιχεία ασφαλιστικών επιχειρήσεων – μελών ΕΑΕΕ

<sup>14</sup> Για τα συμβόλαια που εκδόθηκαν το 2003, το πλήθος των επανεισπράξεων για το 2003, το 2004 κ.ο.κ.

**Πίνακας 17: Κατανομή του συνόλου των επανεισπράξεων ανά έτος έκδοσης ασφαλιστηρίου συμβολαίου**

		Ποσά επανεισπράξεων <sup>15</sup> (€)										Σύνολο
		2003	2004	2005	2006	2007	2008	2009	2010	2011	2012	
Έτος έκδοσης ασφαλιστηρίων συμβολαίων	2003	2,5%	42,1%	12,9%	18,4%	12,9%	4,3%	2,9%	2,1%	0,3%	1,6%	100,0%
	2004		3,6%	36,2%	23,9%	15,6%	7,9%	8,1%	1,3%	3,6%	0,0%	100,0%
	2005			1,7%	62,8%	15,9%	8,5%	4,1%	3,5%	1,8%	1,8%	100,0%
	2006				9,1%	43,2%	23,0%	8,2%	4,3%	5,0%	7,3%	100,0%
	2007					14,7%	35,2%	15,9%	9,8%	9,8%	14,7%	100,0%
	2008						8,0%	39,6%	15,4%	14,6%	22,3%	100,0%
	2009							9,1%	28,4%	46,5%	16,1%	100,0%
	2010								2,9%	39,6%	57,5%	100,0%
	2011									10,6%	89,4%	100,0%
	2012										100,0%	100,0%

Πηγή: Στοιχεία ασφαλιστικών επιχειρήσεων – μελών ΕΑΕΕ

<sup>15</sup> Για τα συμβόλαια που εκδόθηκαν το 2003, η αναλογία επί του συνόλου του ποσού των επανεισπράξεων για το 2003 το 2004, κ.ο.κ.

**Πίνακας 18: Αθροιστική κατανομή του συνόλου των επανεισπράξεων ανά έτος έκδοσης ασφαλιστηρίου συμβολαίου**

	Ποσά επανεισπράξεων <sup>16</sup> (€)									
	2003	2004	2005	2006	2007	2008	2009	2010	2011	2012
2003	2,5%	44,6%	57,5%	75,9%	88,9%	93,2%	96,0%	98,1%	98,4%	100,0%
2004		3,6%	39,8%	63,7%	79,2%	87,1%	95,1%	96,4%	100,0%	100,0%
2005			1,7%	64,5%	80,4%	88,9%	93,0%	96,5%	98,2%	100,0%
2006				9,1%	52,3%	75,3%	83,5%	87,7%	92,7%	100,0%
2007					14,7%	49,8%	65,7%	75,5%	85,3%	100,0%
2008						8,0%	47,7%	63,1%	77,7%	100,0%
2009							9,1%	37,5%	83,9%	100,0%
2010								2,9%	42,5%	100,0%
2011									10,6%	100,0%
2012										100,0%

Πηγή: Στοιχεία ασφαλιστικών επιχειρήσεων – μελών ΕΑΕΕ

<sup>16</sup> Για τα συμβόλαια που εκδόθηκαν το 2003, το ποσό των επανεισπράξεων για το 2003, αθροιστικά το 2003 και το 2004, κ.ο.κ.



**Πίνακας 19: Μέση επανείσπραξη**

		Μέση επανείσπραξη <sup>17</sup> (€)									
		2003	2004	2005	2006	2007	2008	2009	2010	2011	2012
Έτος έκδοσης ασφαλιστηρίων συμβολαίων	2003	835,73	4.211,98	3.182,74	8.722,36	13.281,95	6.646,70	3.916,83	8.465,33	3.500,00	20.000,00
	2004		1.080,66	2.807,54	3.921,98	3.546,06	2.741,27	6.001,88	2.883,14	40.000,00	0,00
	2005			619,06	6.971,49	4.999,81	9.659,68	6.787,34	15.799,80	10.744,55	32.350,00
	2006				2.109,00	3.286,78	7.158,09	6.390,97	15.476,31	17.974,08	15.950,16
	2007					4.911,87	3.035,28	3.613,59	3.087,86	11.605,76	52.610,10
	2008						2.780,63	3.525,06	3.411,42	6.038,79	15.005,61
	2009							2.217,10	1.479,27	4.103,45	5.106,18
	2010								1.122,33	2.855,37	6.908,41
	2011									980,00	3.225,07
	2012										2.516,64

Πηγή: Στοιχεία ασφαλιστικών επιχειρήσεων – μελών ΕΑΕΕ

<sup>17</sup> Για τα συμβόλαια που εκδόθηκαν το 2003, η μέση επανείσπραξη για το 2003, το 2004 κ.ο.κ.

### **Παράρτημα 3: Κατάλογος συμμετεχόντων – List of participants**

Η Επιτροπή Μεταφορών και Σκαφών της ΕΑΕΕ επιθυμεί να ευχαριστήσει τις παρακάτω ασφαλιστικές επιχειρήσεις – μέλη που ανταποκρίθηκαν στο σχετικό ερωτηματολόγιο το οποίο υποστήριξε το μελετητικό έργο της παρούσας έκδοσης.

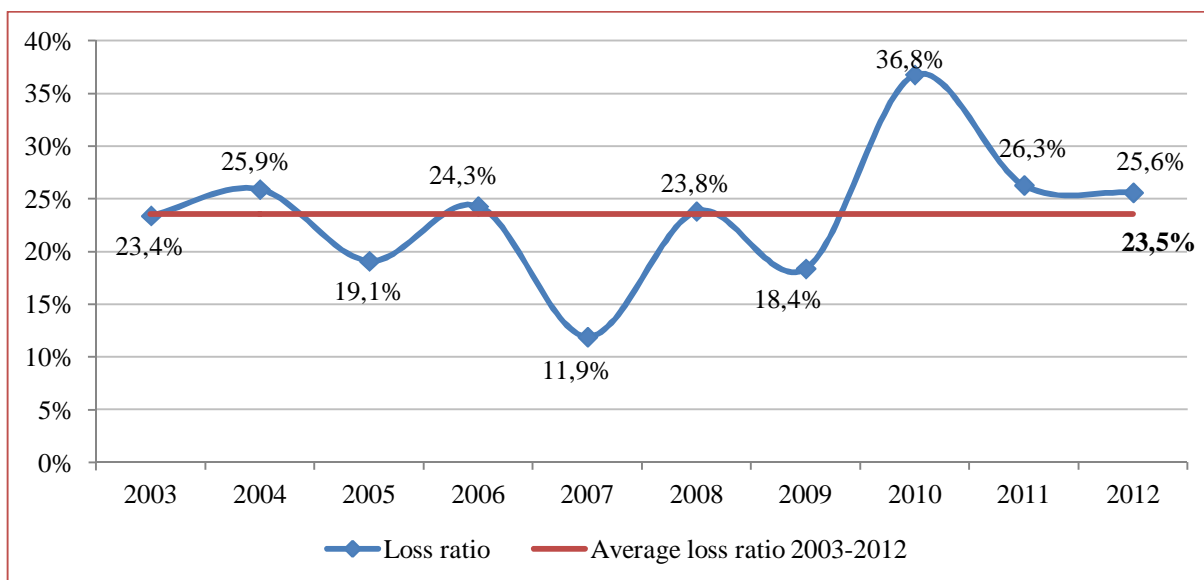
*HAIC's Cargo and Hull committee wishes to thank the following insurance enterprises – members for their response to the questionnaire that supported the undertaken study.*

### **Πίνακας 20: Κατάλογος συμμετεχόντων (List of participants)**

1. ΑΙΓΑΙΟΝ Α.Α.Ε.
2. ΑΤΛΑΝΤΙΚΗ ΕΝΩΣΗ Α.Ε.Γ.Α.
3. ΕΘΝΙΚΗ Α.Ε.Ε.Γ.Α.
4. ΕΥΡΩΠΑΪΚΗ ΕΝΩΣΙΣ Α.Ε.Ε.Γ.Α.
5. ΕΥΡΩΠΑΪΚΗ ΠΙΣΤΗ Α.Ε.Γ.Α.
6. ΙΝΤΕΡΑΜΕΡΙΚΑΝ Ε.Ε.Α. ΖΗΜΙΩΝ
7. ΝΕΟΣ ΠΟΣΕΙΔΩΝ Α.Ε.Α.Ε.
8. ΟΡΙΖΩΝ Α.Ε.Γ.Α.
9. ΣΙΔΕΡΗΣ Γ. ΑΣΦΑΛΕΙΑΙ Α.Ε.Γ.Α.
10. ΣΥΝΕΤΑΙΡΙΣΤΙΚΗ Α.Ε.Ε.Γ.Α.
11. ΥΔΡΟΓΕΙΟΣ Α.Α.Α.Ε.
12. AIG EUROPE LTD
13. ALLIANZ ΕΛΛΑΣ Α.Α.Ε.
14. ΑΧΑ Α.Α.Ε.
15. EUROLIFE ERB Α.Ε.Γ.Α.
16. ERGO Α.Α.Ε.Ζ
17. GENERALI HELLAS Α.Α.Ε.
18. GROUPAMA ΦΟΙΝΙΞ Α.Ε.Α.Ε
19. HDI - GERLING INDUSTRIE VERSICHERUNG A.G.
20. INTERLIFE Α.Α.Ε.Γ.Α.
21. PRIME INSURANCE LTD
22. ROYAL AND SUN ALLIANCE INS.PLC
23. TOKIO MARINE EUROPE INS. LTD

## Appendix 4: Executive summary

Total market premium in cargo insurance was decreased by 16.3% during 2012 and amounted at 23.6 million €. Loss ratio decreased to 25.6% from 26.3% in 2011.



Average paid claim increased at 2,687 € from 1,808 € in 2011, while the average outstanding claim was decreased from 6,740 € in 2011 to 6,154 € in 2012.

After the study of the data for the financial year 2012, it is noted that the ratio of outstanding claims as a percentage of the premium production was increased from 79.6% in 2011 to 92.0% in 2012. At the same time, outstanding claims were increased as a percentage of the claims that occurred during the year from 288.2% in 2011 to 349.7% in 2012.

According to the estimations of the chain-ladder method, which studies the evolution of the claims, the reserves for the outstanding claims were satisfactory throughout the studied period. From the same study, loss ratio is estimated at 35.0% and the average loss was 5,233 € in 2012.

The following table depicts the most important figures in the Cargo insurance branch for the years 2011-2012, as well as the most important ratios. The latter were a result of HAIC's research amongst the insurance enterprises - members which were active in cargo insurance for the respective time period.

## Cargo insurance

Total market	2012	2011
<b>Insurance enterprises</b>	33	34
<b>Premium</b>	23.6 mil. €	28.2 mil. €
<b>Change</b>	-16.3%	-16.2%
<b>Paid claims</b>	5.9 mil. €	6.0 mil. €
<b>Change</b>	-3.1%	-28.7%
<b>HAIC's research</b>		
<b>Loss ratio</b>	25.6%	26.3%
<b>Average paid claim (€)</b>	2,687	1,808
<b>Average outstanding claim for the year (€)</b>	6,154	6,740
<b>Outstanding claims / Premium</b>	92.0%	79.6%
<b>Outstanding claims (end of the year) / Total claims incurred (of the year)</b>	349.7%	288.2%
<b>Policy fees / Written premium</b>	12.2%	12.4%
<b>Sales acquisition cost / Premium</b>	23.0%	23.8%



# ΠΡΟΣΦΑΤΕΣ ΕΚΔΟΣΕΙΣ - ΜΕΛΕΤΕΣ ΥΠΗΡΕΣΙΑ ΜΕΛΕΤΩΝ ΚΑΙ ΣΤΑΤΙΣΤΙΚΗΣ ΕΝΩΣΗ ΑΣΦΑΛΙΣΤΙΚΩΝ ΕΤΑΙΡΙΩΝ ΕΛΛΑΔΟΣ



## **53. Ασφάλιση περιουσίας 2012**

Νοέμβριος 2013

<http://www.eaee.gr/cms/uploads/oikmel-property2012gr.pdf>



## **52. Ασφάλιση αυτοκινήτου 2012**

Νοέμβριος 2013

<http://www.eaee.gr/cms/uploads/oikmel-motor2012gr.pdf>



## **51. Ασφάλιση Σκαφών Αναψυχής 2012**

Νοέμβριος 2013

<http://www.eaee.gr/cms/uploads/oikmel-yacht2012gr.pdf>



## **50. Παραγωγή ασφαλίσεων εννεαμήνου 2013**

Νοέμβριος 2013

<http://www.eaee.gr/cms/uploads/oikmel-premium9months2013gr.pdf>



## **49. Οικονομικά αποτελέσματα ασφαλιστικών επιχειρήσεων 2012**

Οκτώβριος 2013

<http://www.eaee.gr/cms/uploads/oikmel-companies2012gr.pdf>



# ΠΡΟΣΦΑΤΕΣ ΕΚΔΟΣΕΙΣ - ΜΕΛΕΤΕΣ ΥΠΗΡΕΣΙΑ ΜΕΛΕΤΩΝ ΚΑΙ ΣΤΑΤΙΣΤΙΚΗΣ ΕΝΩΣΗ ΑΣΦΑΛΙΣΤΙΚΩΝ ΕΤΑΙΡΙΩΝ ΕΛΛΑΔΟΣ



## **48. Ασφάλιση Νομικής προστασίας 2012**

Σεπτέμβριος 2013

<http://www.eaee.gr/cms/uploads/oikmel-legalexpenses2012gr.pdf>



## **47. Παραγωγή ασφαλίσεων Α' εξαμήνου 2013**

Σεπτέμβριος 2013

<http://www.eaee.gr/cms/uploads/oikmel-premium6months2013gr.pdf>



## **46. Αποζημιώσεις 2012**

Αύγουστος 2013

<http://www.eaee.gr/cms/uploads/oikmel-claims2012gr.pdf>



## **45. Γενική αστική ευθύνη 2012**

Ιούλιος 2013

<http://www.eaee.gr/cms/uploads/oikmel-GeneraLCivilLiability2012gr.pdf>



## **44. Ετήσια παραγωγή ασφαλίσεων 2012**

Ιούλιος 2013

<http://www.eaee.gr/cms/uploads/oikmel-premium2012totalgr.pdf>

## **Ε.Α.Ε.Ε. – Υπηρεσία Μελετών και Στατιστικής**

**H.A.I.C. – Research and Statistics Department**

Ιωάννης Φασόης, M.A.

+30 210 33 34 104

[fasois@eae.gr](mailto:fasois@eae.gr)

Κωνσταντίνος Σταθόπουλος, M.Sc., M.Res.

+30 210 33 34 109

[cstathopoulos@eae.gr](mailto:cstathopoulos@eae.gr)



**Ένωση Ασφαλιστικών Εταιριών Ελλάδος**

ΞΕΝΟΦΩΝΤΟΣ 10 • 105 57 ΑΘΗΝΑ • ΤΗΛ. 210 3334100 • e-mail: [info@eae.gr](mailto:info@eae.gr)