

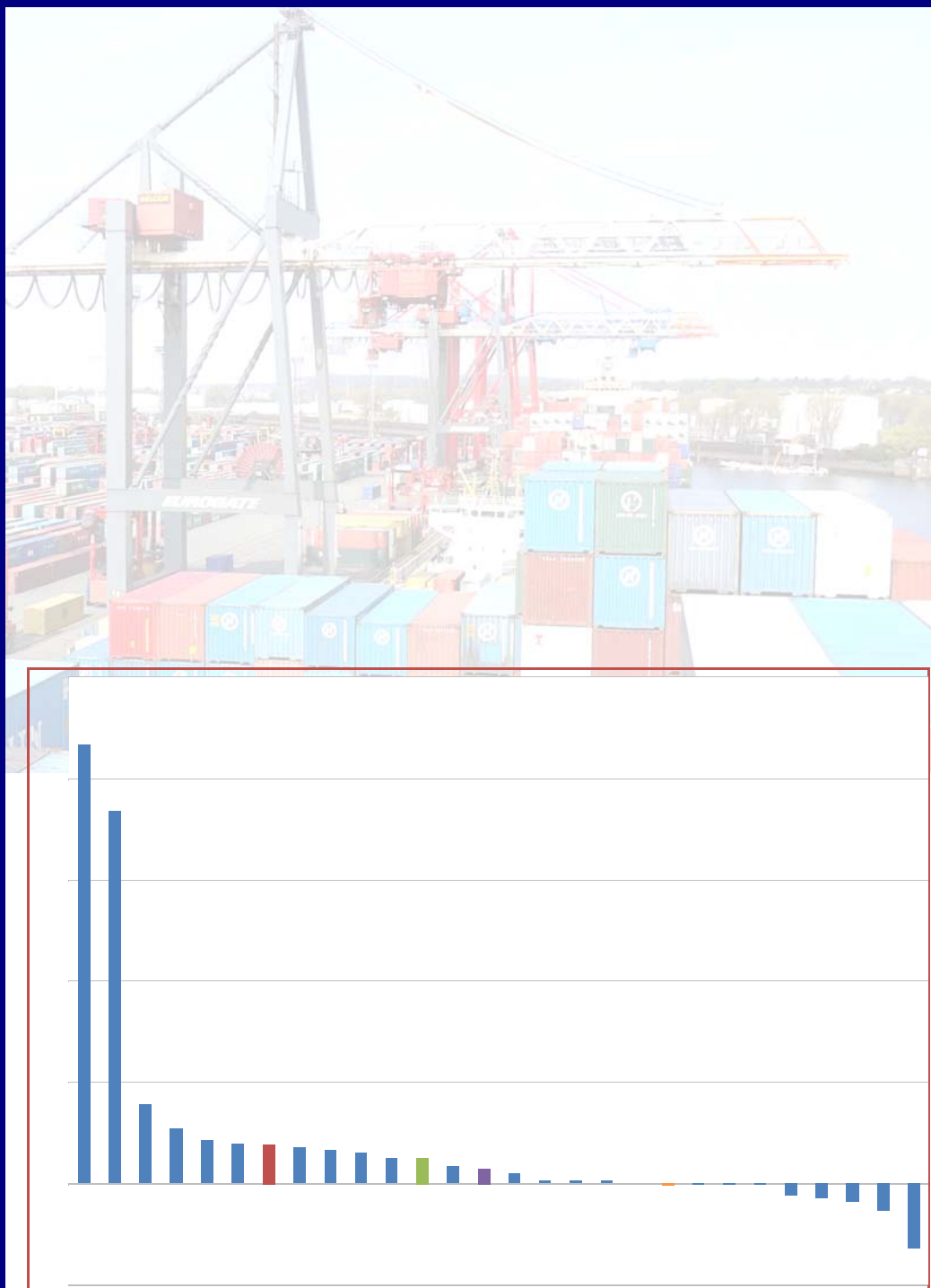
Ασφάλιση μεταφερομένων εμπορευμάτων 2013

with English supplement

*Υπηρεσία Μελετών
και Στατιστικής*

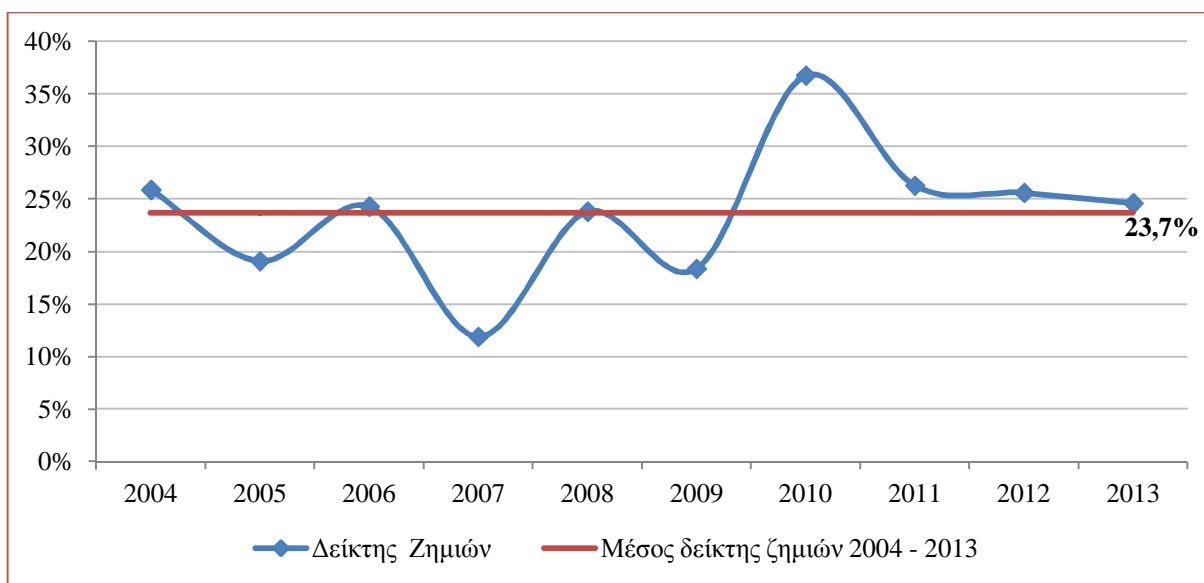
www.eaee.gr/

Εκδόσεις και
Έντυπα



Σύνοψη βασικών σημείων

Η παραγωγή του κλάδου των Μεταφερομένων εμπορευμάτων του συνόλου της ασφαλιστικής αγοράς μειώθηκε κατά 5,6% στη διάρκεια του 2013 και εκτιμάται ότι έφτασε τα 22,3 εκατομμύρια €. Παράλληλα, όπως προέκυψε από την έρευνα μεταξύ των ασφαλιστικών επιχειρήσεων-μελών της ΕΑΕΕ, ο δείκτης ζημιών του κλάδου μειώθηκε ελαφρώς στο 24,6% από 25,6%, το 2012.



Η μέση πληρωθείσα ζημιά αυξήθηκε στα 3.236 € από 2.687 € το 2012, ενώ η μέση εκκρεμής ζημιά μειώθηκε από τα 6.154 € το 2012 στα 5.522 € το 2013.

Από τη μελέτη των στοιχείων για το οικονομικό έτος 2013, διαπιστώνεται μείωση των εκκρεμών αποζημιώσεων ως ποσοστό της παραγωγής ασφαλιστρών από το 92,0% το 2012 στο 84,8% το 2013. Παρομοίως, οι εκκρεμείς αποζημιώσεις μειώθηκαν ως ποσοστό των ζημιών οι οποίες συνέβησαν κατά τη διάρκεια του έτους από το 349,7% το 2012 στο 342,2% το 2013.

Σύμφωνα με τις εκτιμήσεις της μεθόδου chain-ladder η οποία μελετά την εξέλιξη των αποζημιώσεων του κλάδου, η αποθεματοποίηση των εκκρεμών ζημιών κινείται σε ικανοποιητικά επίπεδα καθ'όλη τη διάρκεια της εξεταζόμενης περιόδου. Η ίδια μέθοδος εκτιμά το δείκτη ζημιών στο 28,7% και τη μέση ζημιά (πληρωθείσες και εκκρεμείς) στα 3.594 € για το 2013.

Ο πίνακας που ακολουθεί αποτελεί μία συνοπτική εκτίμηση τόσο των σημαντικότερων μεγεθών του κλάδου των Μεταφερομένων εμπορευμάτων για τη διετία 2012-2013, όσο και των κυριότερων αριθμοδεικτών, όπως προέκυψαν από την έρευνα της ΕΑΕΕ μεταξύ των μελών της για την αντίστοιχη χρονική περίοδο.

Ασφάλιση μεταφερομένων εμπορευμάτων

Σύνολο αγοράς (εκτίμηση)	2013	2012
Ασφαλιστικές επιχειρήσεις	32	33
Παραγωγή ασφαλίστρων	22,3 εκατ. €	23,6 εκατ. €
Μεταβολή από προηγούμενο έτος	-5,6%	-16,3%
Αποζημιώσεις (έρευνα)	5,9 εκατ. €	5,9 εκατ. €
Μεταβολή από προηγούμενο έτος	-	-3,1%
Έρευνα ΕΑΕΕ		
Δείκτης ζημιών	24,6%	25,6%
Μέση πληρωθείσα ζημιά (€)	3.236	2.687
Μέση εκκρεμής ζημιά έτους (€)	5.522	6.154
Εκκρεμείς αποζημιώσεις / Παραγωγή ασφαλίστρων	84,8%	92,0%
Εκκρεμείς αποζημιώσεις (τέλος έτους) / Σύνολο αποζημιώσεων (αναλογία έτους)	342,2%	349,7%
Δικαίωμα συμβολαίου / Εγγεγραμμένα ασφαλίστρα	13,1%	12,2%
Κόστος πρόσκτησης εργασιών / Παραγωγή ασφαλίστρων	22,5%	23,0%

Περιεχόμενα

Σύνοψη βασικών σημείων	2
Περιεχόμενα.....	4
Κατάλογος γραφημάτων.....	5
Κατάλογος πινάκων.....	5
Εισαγωγή	6
1. Χρηματοοικονομική εικόνα.....	7
1.1 Συνολικά στοιχεία του κλάδου.....	7
1.2 Αποτελέσματα της έρευνας.....	8
1.3 Χρηματοοικονομικοί δείκτες	9
1.4 Ανάλυση της παραγωγής και των αποζημιώσεων.....	13
2. Μελέτη των Αποζημιώσεων	15
2.1 Καταγραφή των αποζημιώσεων ανά ασφαλιστικό έτος.....	15
2.2 Επεξεργασία των αποζημιώσεων	19
3. Μελέτη των Επανεισπράξεων.....	24
Συμπεράσματα	26
Παραρτήματα.....	27
Παράρτημα 1: Δείκτες κλάδου Μεταφερομένων εμπορευμάτων 2004 – 2013	27
Παράρτημα 2: Επανεισπράξεις	28
Παράρτημα 3: Κατάλογος συμμετεχόντων – List of participants	33
Appendix 4: Executive summary	34

Κατάλογος γραφημάτων

Γράφημα 1: Παραγωγή ασφαλιστρών	7
Γράφημα 2: Μηνιαία παραγωγή ασφαλιστρών κλάδου Μεταφερόμενων εμπορευμάτων.....	8
Γράφημα 3: Δείκτης ζημιών κλάδου	10
Γράφημα 4: Δείκτες ζημιών 2013 σε φθίνουσα κατάταξη	11
Γράφημα 5: Ποσοστό δικαιώματος συμβολαίου στα εγγεγραμμένα ασφαλιστρα.....	12
Γράφημα 6: Κόστος πρόσκτησης εργασιών (επί της παραγωγής ασφαλιστρών)	12
Γράφημα 7: Μέση πληρωθείσα και μέση εκκρεμής ζημιά	13
Γράφημα 8: Εξέλιξη εκτίμησης δείκτη ζημιών κλάδου ανά έτος έκδοσης ασφαλιστηρίων συμβολαίων	21
Γράφημα 9: Διαχρονική κατανομή του ποσού των επανεισπράξεων ανά ασφαλιστικό έτος..	25
Γράφημα 10: Δείκτες ζημιών 2004 – 2013	26

Κατάλογος πινάκων

Πίνακας 1: Αποτελέσματα έρευνας 2013	9
Πίνακας 2: Χρηματοοικονομικοί δείκτες 2013.....	10
Πίνακας 3: Κατανομή της παραγωγής εντός και εκτός Ελλάδος.....	13
Πίνακας 4: Κατανομή των δηλωθεισών ζημιών	14
Πίνακας 5: Κατανομή των αιτιών ζημιών.....	14
Πίνακας 6: Πληρωθείσες αποζημιώσεις	15
Πίνακας 7: Εκκρεμείς αποζημιώσεις τέλους έτους	16
Πίνακας 8: Πλήθος ζημιών που πληρώθηκαν κι έκλεισαν	17
Πίνακας 9: Πλήθος εκκρεμών ζημιών	18
Πίνακας 10: Αποζημιώσεις 2004 - 2013.....	19
Πίνακας 11: Εκτίμηση δείκτη ζημιών (έτος έκδοσης ασφαλιστηρίου συμβολαίου)	20
Πίνακας 12: Πλήθος ζημιών 2004 - 2013.....	22
Πίνακας 13: Υπολογισμός μέσης ζημίας 2004 – 2013	23
Πίνακας 14: Συσσωρευμένες επανεισπράξεις και αριθμοδείκτες	24
Πίνακας 15: Επανεισπράξεις.....	28
Πίνακας 16: Πλήθος επανεισπράξεων	29
Πίνακας 17: Κατανομή του συνόλου των επανεισπράξεων ανά έτος έκδοσης ασφαλιστηρίου συμβολαίου.....	30
Πίνακας 18: Αθροιστική κατανομή του συνόλου των επανεισπράξεων ανά έτος έκδοσης ασφαλιστηρίου συμβολαίου	31
Πίνακας 19: Μέση επανείσπραξη.....	32
Πίνακας 20: Κατάλογος συμμετεχόντων (List of participants)	33

Εισαγωγή

Η Υπηρεσία Μελετών και Στατιστικής της ΕΑΕΕ συνέχισε για μία ακόμη χρονιά την καταγραφή και μελέτη των στατιστικών στοιχείων του κλάδου των Μεταφερομένων εμπορευμάτων¹. Η καθοδήγηση της μελέτης έγινε από την υποεπιτροπή Μεταφερόμενων εμπορευμάτων της Επιτροπής ασφαλίσεων Περιουσίας, Αντασφαλίσεων, Μεταφορών και Σκαφών της ΕΑΕΕ.

Οι ασφαλιστικές επιχειρήσεις – μέλη ανταποκρίθηκαν σε ενιαίο ερωτηματολόγιο το οποίο ζητούσε πληροφόρηση σχετικά με τα στοιχεία του κλάδου (παραγωγή ασφαλιστρών, αποζημιώσεις, κτλ.) τα οποία αφορούσαν στο οικονομικό έτος 2013. Δεν ζητήθηκαν στοιχεία σχετικά με τις καλύψεις αστικής ευθύνης μεταφορέα-διαμεταφορέα, συνεπώς τα στοιχεία της μελέτης δεν ταυτίζονται με τα στοιχεία του κλάδου (παραγωγή – αποζημιώσεις), έτσι όπως καταγράφονται από την αντίστοιχη σχετική έρευνα επί της παραγωγής ασφαλιστρών.

Συνολικά, 23 ασφαλιστικές επιχειρήσεις – μέλη απάντησαν στο ερωτηματολόγιο, οι οποίες εκτιμάται ότι συγκεντρώνουν μερίδιο 87,5% της αγοράς.

Στο πρώτο κεφάλαιο της έκδοσης παρουσιάζονται τα χρηματοοικονομικά στοιχεία του κλάδου και υπολογίζονται οι σχετικοί αριθμοδείκτες. Στο δεύτερο κεφάλαιο παρουσιάζονται και γίνονται αντικείμενο επεξεργασίας τα στοιχεία των αποζημιώσεων ανά έτος έκδοσης ασφαλιστηρίων συμβολαίων ενώ στο τρίτο κεφάλαιο γίνεται το αντίστοιχο για τα στοιχεία των επανεισπράξεων ανά έτος έκδοσης ασφαλιστηρίων συμβολαίων. Η έκδοση κλείνει με κείμενο συμπερασμάτων.

Στα παραρτήματα περιέχονται οικονομικά στοιχεία σχετικά με τον κλάδο, οι επωνυμίες των ασφαλιστικών επιχειρήσεων οι οποίες απάντησαν στο ερωτηματολόγιο καθώς και η σύνοψη βασικών σημείων στα Αγγλικά.

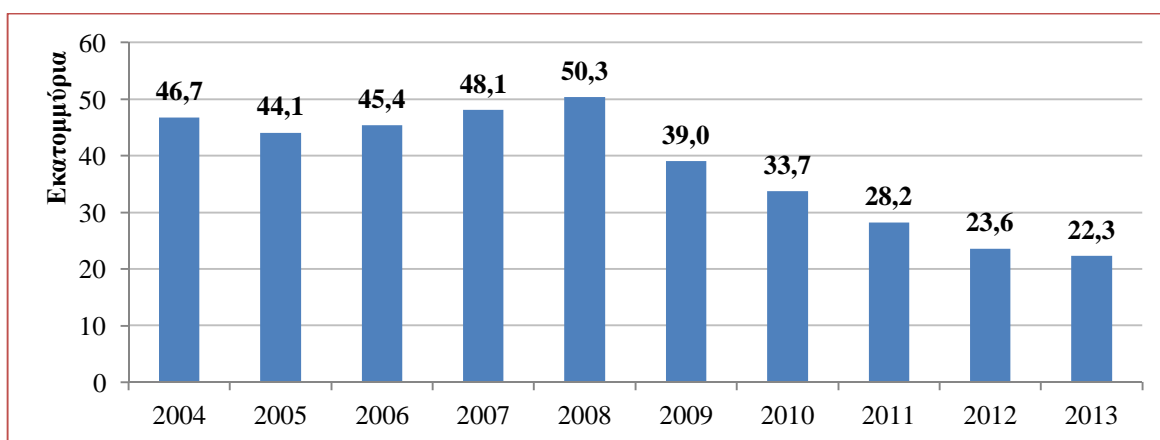
¹ Στα Μεταφερόμενα εμπορεύματα περιλαμβάνονται τα εμπορεύματα, οι αποσκευές και κάθε άλλο αγαθό. Ο κλάδος ασφαρίζει κάθε ζημιά που υφίστανται τα παραπάνω ανεξαρτήτως μεταφορικού μέσου.

1. Χρηματοοικονομική εικόνα

1.1 Συνολικά στοιχεία του κλάδου

Το σύνολο παραγωγής ασφαλιστρών από πρωτασφαλίσεις του κλάδου (συμπεριλαμβανομένου του δικαιώματος συμβολαίου) για όλες τις ασφαλιστικές επιχειρήσεις που δραστηριοποιήθηκαν, εκτιμάται ότι ανήλθε στα 22,3 εκατομμύρια € σύμφωνα με έρευνα της ΕΑΕΕ για την παραγωγή ασφαλιστρών, μειωμένο κατά 5,6% σε σχέση με το 2012². Είναι η πέμπτη συνεχής χρονιά κατά την οποία παρατηρείται κάμψη στην παραγωγή.

Γράφημα 1: Παραγωγή ασφαλιστρών

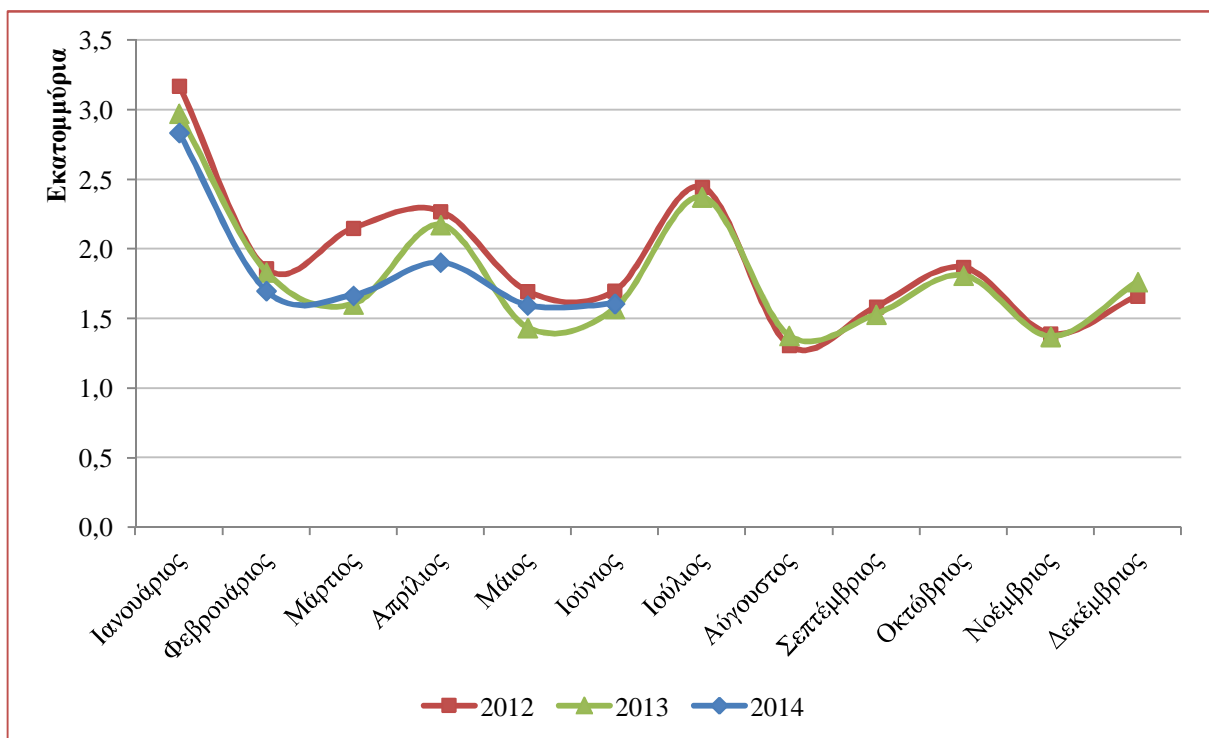


Επίσης, να σημειωθεί ότι η ποσοστιαία συμμετοχή του κλάδου στις ασφαλίσεις κατά ζημιών αυξήθηκε στο 0,98% το 2013 από 0,96% την προηγούμενη χρονιά. Ελαφρώς ανοδική πορεία παρατηρήθηκε στη σχέση μεταξύ του κλάδου και των λοιπών ασφαλίσεων κατά ζημιών (δηλαδή εκτός της αστικής ευθύνης χερσαίων οχημάτων), οφειλόμενη στην μικρότερη του μέσου όρου κάμψη της παραγωγής του.

Σύμφωνα με τη μηνιαία έρευνα της ΕΑΕΕ σχετικά με την παραγωγή ασφαλιστρών των κλάδων ασφάλισης, η οποία συγκεντρώνει δηλώσεις 58 ασφαλιστικών επιχειρήσεων – μελών που εκπροσωπούν το 91,3% της ασφαλιστικής αγοράς συνολικά και το 95,5% του κλάδου ασφάλισης μεταφερόμενων εμπορευμάτων ειδικότερα, η μηνιαία εξέλιξη της παραγωγής του κλάδου Μεταφερόμενων εμπορευμάτων για το 2012, 2013 και το πρώτο εξάμηνο του 2014 φαίνεται στο παρακάτω γράφημα. Συνολικά, η παραγωγή ασφαλιστρών του κλάδου για τους πρώτους έξι μήνες του 2014 αθροιστικά εμφανίζεται μειωμένη κατά 2,5% σε σύγκριση με την αντίστοιχη περίοδο του 2013.

² Η πλήρης σχετική έκδοση της Υπηρεσίας Μελετών και Στατιστικής για την παραγωγή ασφαλιστρών όλων των κλάδων ασφάλισης είναι διαθέσιμη στην ιστοσελίδα της ΕΑΕΕ, στο σύνδεσμο: <http://www.eaee.gr/cms/uploads/oikmel-premium12months2013gr.pdf>

Γράφημα 2: Μηνιαία παραγωγή ασφαλιστρων κλάδου Μεταφερόμενων εμπορευμάτων



1.2 Αποτελέσματα της έρευνας

Στον πίνακα 1 παρουσιάζονται τα βασικά στοιχεία του κλάδου έτσι όπως καταγράφονται από τις αθροιστικές απαντήσεις των 23 ασφαλιστικών επιχειρήσεων³ - μελών που ανταποκρίθηκαν στο ερωτηματολόγιο της ΕΑΕΕ. Τα στοιχεία αφορούν στο οικονομικό έτος 2013. Να σημειωθεί ότι τα στοιχεία δεν αφορούν στο σύνολο εργασιών του κλάδου καθώς δεν περιέχεται η κάλυψη της αστικής ευθύνης του μεταφορέα - διαμεταφορέα.

³ Τα ονόματα των ασφαλιστικών επιχειρήσεων οι οποίες απάντησαν στο ερωτηματολόγιο περιέχονται στο 3^ο παράρτημα.

Πίνακας 1: Αποτελέσματα έρευνας 2013

	€
Εγγεγραμμένα ασφάλιστρα (χωρίς δικαίωμα συμβολαίου)	16.516.014,63
Δικαίωμα συμβολαίου	2.163.239,04
Απόθεμα μη δεδουλευμένων ασφαλιστρών 2013	3.920.373,26
Απόθεμα μη δεδουλευμένων ασφαλιστρών 2012	4.021.804,38
Πληρωθείσες ζημιές	5.860.322,78
Πλήθος πληρωθεισών ζημιών	1.811
Απόθεμα εκκρεμών ζημιών 2013	15.843.133,46
Απόθεμα εκκρεμών ζημιών 2012	17.074.106,09
Πλήθος εκκρεμών ζημιών 2013	2.869
Πλήθος εκκρεμών ζημιών 2012	2.857
Προμήθειες	4.208.075,87

Πηγή: Στοιχεία ασφαλιστικών επιχειρήσεων – μελών ΕΑΕΕ

1.3 Χρηματοοικονομικοί δείκτες

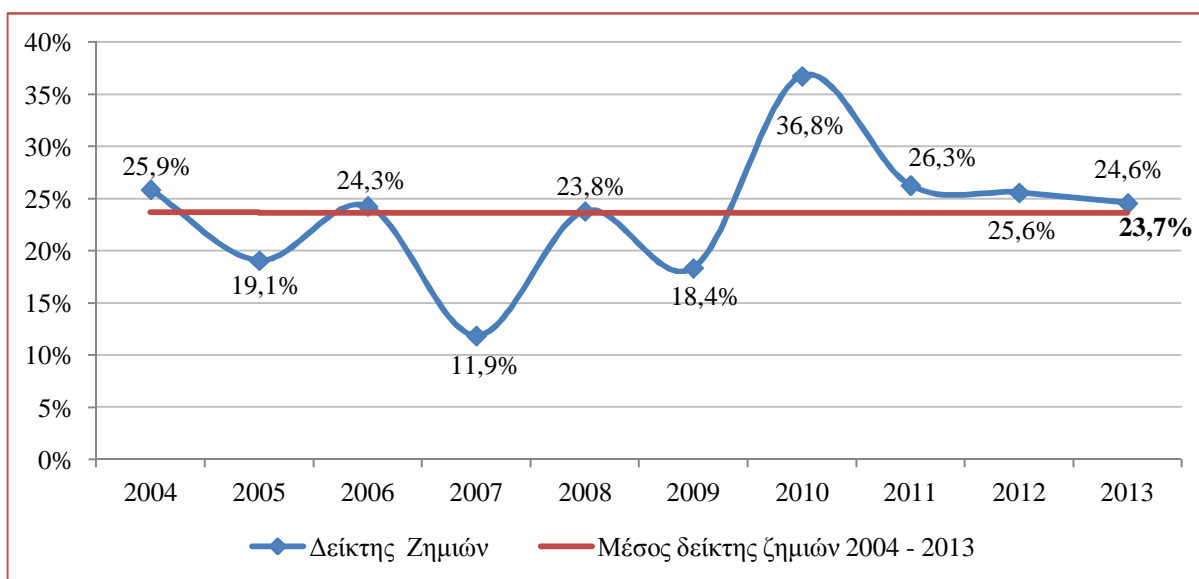
Από τα συγκεντρωμένα στοιχεία του κλάδου, τα οποία καταγράφηκαν στην προηγούμενη παράγραφο, είναι δυνατόν να υπολογιστούν αριθμοδείκτες οι οποίοι επιτρέπουν την κατ' έτος παρακολούθηση της απόδοσης του κλάδου αλλά και τη σύγκρισή της με αυτή άλλων κλάδων⁴. Στο πλαίσιο της παρούσας μελέτης, η οικονομική απόδοση του κλάδου συγκρίνεται με αυτή των λοιπών κλάδων ασφαλίσεων κατά ζημιών (δηλαδή πλην της αστικής ευθύνης χερσαίων οχημάτων).

Η μέση πληρωθείσα ζημιά αυξήθηκε στα 3.236 € από τα 2.687 € ενώ η μέση εκκρεμής ζημιά μειώθηκε από τα 6.154 € στα 5.522 €

Ο μέσος δείκτης ζημιών μειώθηκε και έφτασε στο 24,6% το 2013, το οποίο αποτελεί καλύτερη επίδοση από αυτή των λοιπών κλάδων κατά ζημιών.

⁴ Η πλήρης σχετική έκδοση της Υπηρεσίας Μελετών και Στατιστικής για το σύνολο των κλάδων «Επισκόπηση με Αριθμοδείκτες» είναι διαθέσιμη στην ιστοσελίδα της ΕΑΕΕ, στο τμήμα των οικονομικών μελετών: http://www.eaee.gr/cms/index.php?option=com_content&view=article&id=289&Itemid=259&lang=el

Γράφημα 3: Δείκτης ζημιών κλάδου



Πίνακας 2: Χρηματοοικονομικοί δείκτες 2013⁵

	Μεταφερόμενα εμπορεύματα		Λοιποί κλάδοι κατά ζημιών
	2013	2012	2012
Δείκτης ζημιών	24,6%	25,6%	27,5%
Μέση πληρωθείσα ζημιά (€)	3.236	2.687	-
Μέση εκκρεμής ζημιά έτους (€)	5.522	6.154	-
Μέση εκκρεμής ζημιά προηγούμενου έτους (€)	5.976	6.244	-
Εκκρεμείς αποζημιώσεις / Παραγωγή ασφαλιστρών	84,8%	92,0%	59,1%
Εκκρεμείς αποζημιώσεις (τέλους έτους) / Σύνολο αποζημιώσεων (αναλογία έτους)	342,2%	349,7%	204,6%
Δικαίωμα συμβολαίου / Εγγεγραμμένα ασφάλιστρα	13,1%	12,2%	15,4%
Κόστος πρόσκτησης εργασιών / Παραγωγή ασφαλιστρών	22,5%	23,0%	16,4%

Πηγή: Στοιχεία ασφαλιστικών επιχειρήσεων – μελών ΕΑΕΕ, στοιχεία ασφαλιστικής αγοράς για λοιπούς κλάδους

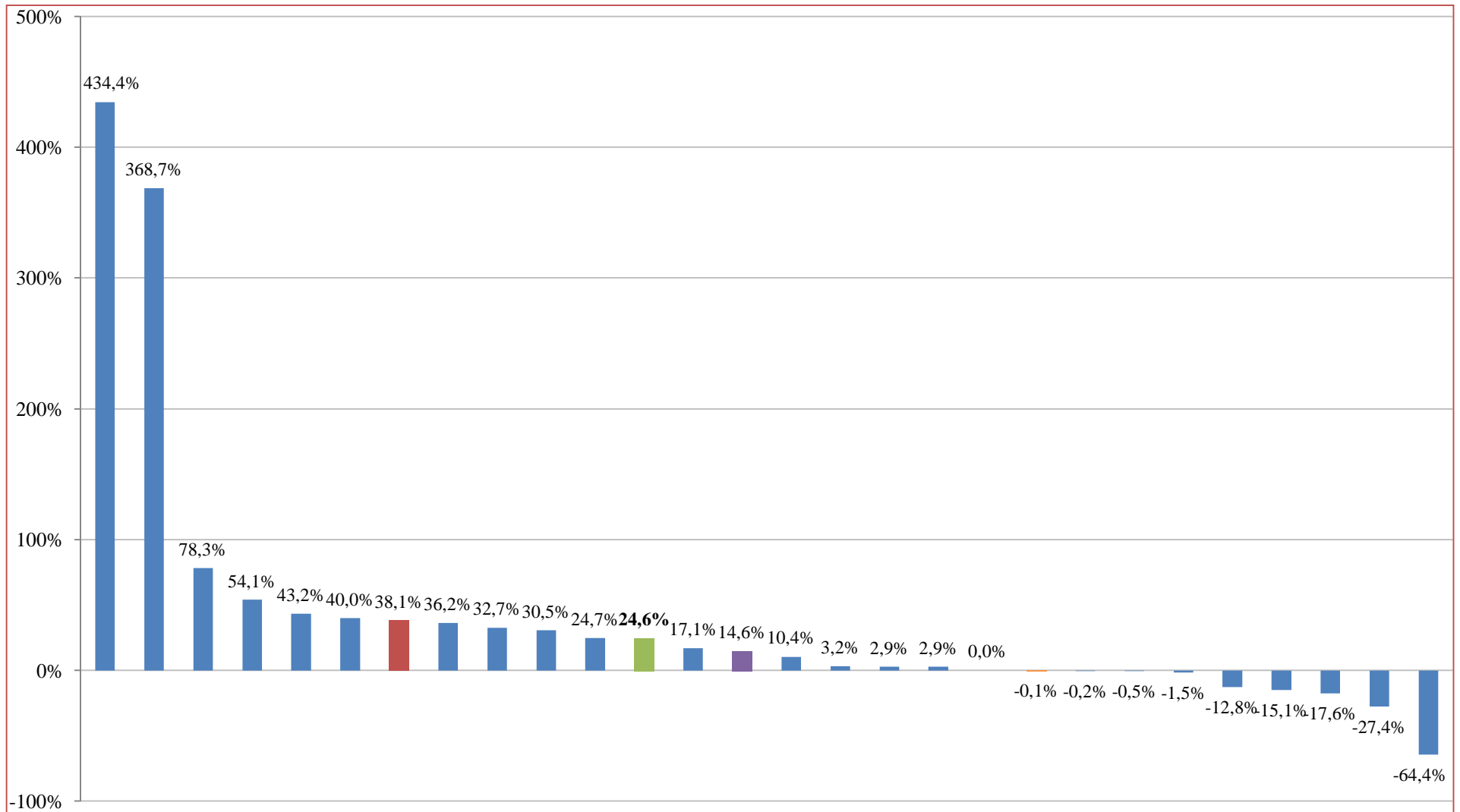
Η περιγραφική στατιστική ανάλυση του δείκτη ζημιών ανά ασφαλιστική επιχείρηση για το 2013 έδειξε ότι η διάμεσος⁶ ήταν 14,6%, το πρώτο και τρίτο τεταρτημόριο⁷ ήταν -0,1% και 38,1% αντιστοίχως, άρα το ενδοτεταρτημοριακό εύρος, εντός του οποίου συγκεντρώνεται το 50% των παρατηρήσεων που περιβάλλουν τη διάμεσο, έφτασε το 38,2%.

⁵ Στο παράρτημα 1, περιλαμβάνονται οι τιμές των δεικτών για τον κλάδο Μεταφερομένων εμπορευμάτων από το έτος 2004 σύμφωνα με τις έρευνες του αντίστοιχου έτους.

⁶ Ενδιάμεση τιμή όταν οι τιμές έχουν ιεραρχηθεί σε αύξουσα κατάταξη.

⁷ Οι τιμές στις οποίες αντιστοιχούσαν το 25% και το 75% αντίστοιχα των παρατηρήσεων ιεραρχημένων σε αύξουσα κατάταξη.

Γράφημα 4: Δείκτες ζημιών 2013 σε φθίνουσα κατάταξη



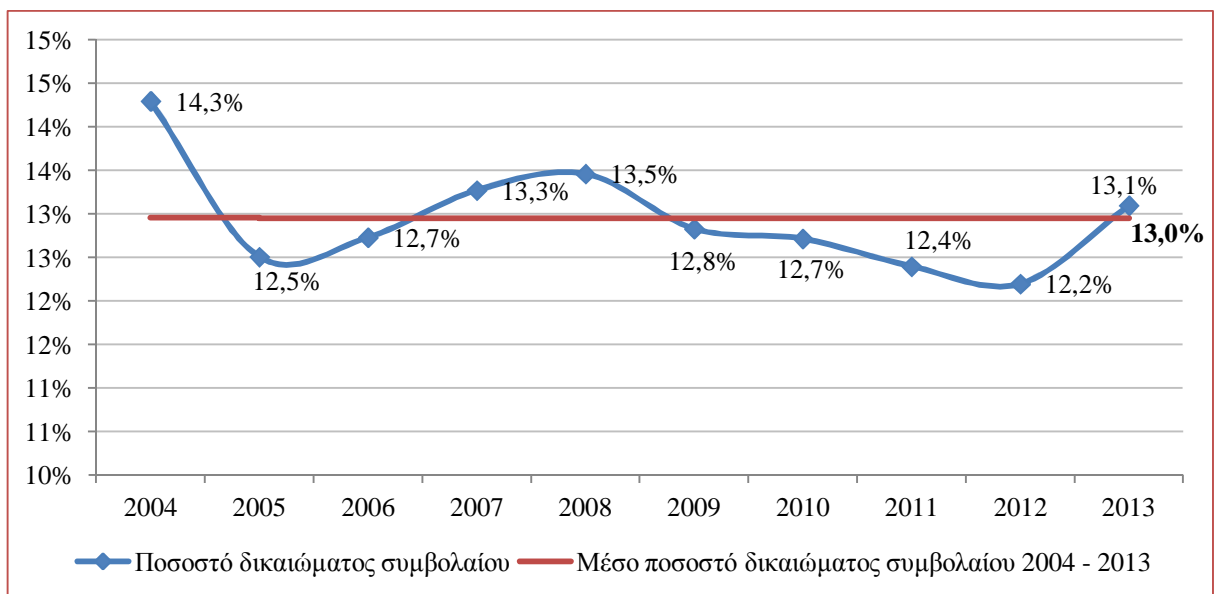
Σημείωση: Δείκτες ζημιών ασφαλιστικών επιχειρήσεων (φθίνουσα κατάταξη), Τρίτο τεταρτημόριο, Σταθμισμένος μέσος όρος, Διάμεσος, Πρώτο τεταρτημόριο

Χρηματοοικονομική εικόνα

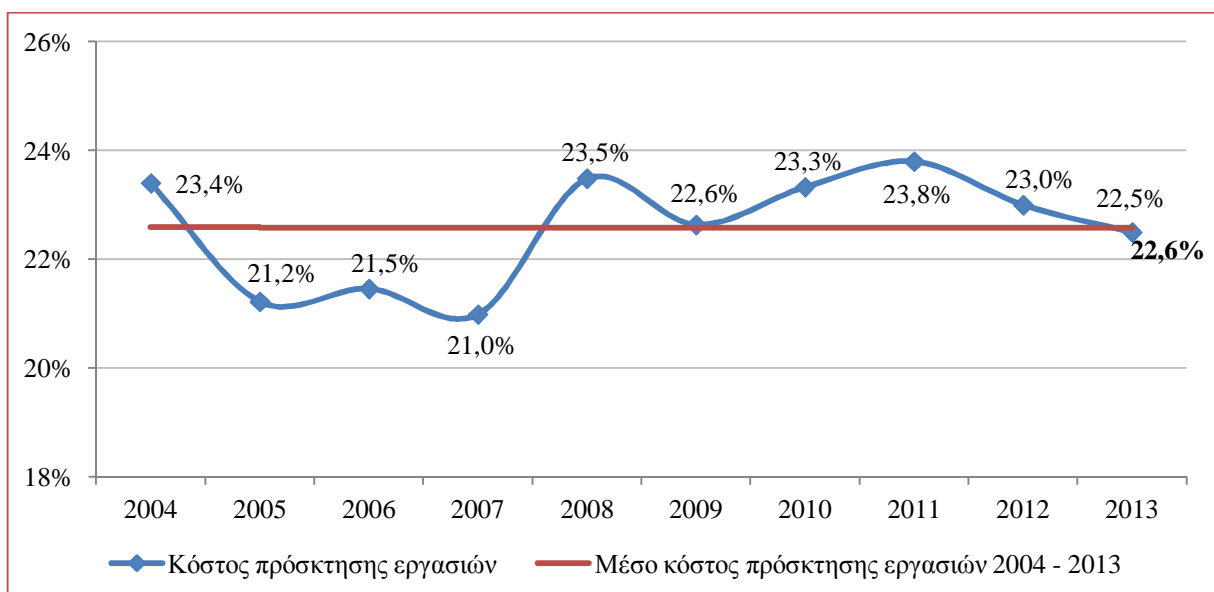
Ταυτοχρόνως, οι εκκρεμείς αποζημιώσεις μειώθηκαν ως ποσοστό της παραγωγής ασφαλιστρών στο 84,8% από 92,0%, τιμή η οποία είναι αρκετά μεγαλύτερη από την αντίστοιχη των λοιπών κλάδων κατά ζημιών. Όταν οι εκκρεμείς αποζημιώσεις εξετάζονται ως ποσοστό των αποζημιώσεων οι οποίες συνέβησαν εντός του 2013, μειώνονται από 349,7% το 2012 στο 342,2% το 2013. Οι τιμές του κλάδου ως προς το συγκεκριμένο μέγεθος είναι σαφώς μεγαλύτερες από τις ασφαλίσεις λοιπών κλάδων κατά ζημιών για το 2012 (204,6%).

Παράλληλα, το μέσο δικαίωμα συμβολαίου αυξήθηκε στο 13,1% από 12,2%, αλλά παραμένει χαμηλότερο από αυτό στους λοιπούς κλάδους ασφάλισης κατά ζημιών για το 2012 (15,4%). Τέλος, το κόστος πρόσκτησης εργασιών μειώθηκε στο 22,5% από 23,0% το 2012 και επισημαίνεται ότι είναι σαφώς μεγαλύτερο από την αντίστοιχη τιμή των λοιπών κλάδων ασφάλισης κατά ζημιών για το 2012 (16,4%).

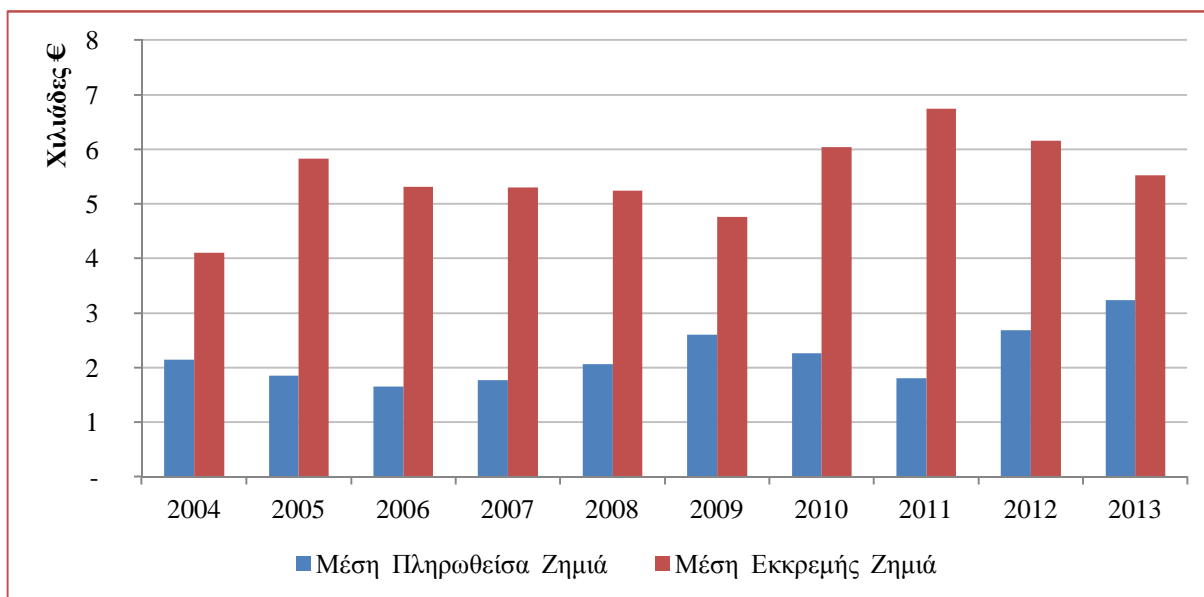
Γράφημα 5: Ποσοστό δικαιώματος συμβολαίου στα εγγεγραμμένα ασφαλίστρα



Γράφημα 6: Κόστος πρόσκτησης εργασιών (επί της παραγωγής ασφαλιστρών)



Γράφημα 7: Μέση πληρωθείσα και μέση εκκρεμής ζημιά



1.4 Ανάλυση της παραγωγής και των αποζημιώσεων

Για δεύτερη συνεχόμενη χρονιά, η μελέτη επεκτάθηκε στην ανάλυση της παραγωγής και των αποζημιώσεων ανά είδος ταξιδιού και αιτία ζημιάς. Στα αντίστοιχα πεδία του ερωτηματολογίου ανταποκρίθηκαν συνολικά 21 ασφαλιστικές επιχειρήσεις οι οποίες αθροίζουν μερίδιο αγοράς 82,1% στο σύνολο εργασιών του κλάδου Μεταφερόμενων εμπορευμάτων (με διαφορετικό βαθμό απόκρισης στα επιμέρους ερωτήματα).

Η ποσοστιαία κατανομή της παραγωγής ασφαλίσεων του κλάδου σε προερχόμενη από ταξίδια εντός Ελλάδος ή εισαγωγές/εξαγωγές, για τις επιχειρήσεις που απάντησαν, φαίνεται στον παρακάτω πίνακα.

Πίνακας 3: Κατανομή της παραγωγής εντός και εκτός Ελλάδος

	2013	2012
Εντός Ελλάδος	29,3%	23,2%
Εισαγωγές-Εξαγωγές	70,7%	76,8%
Σύνολο	100%	100%

Πηγή: Στοιχεία ασφαλιστικών επιχειρήσεων – μελών ΕΑΕΕ

Οι δηλωθείσες ζημιές εντός του έτους κατανέμονται σε πλήθος και ποσά όπως φαίνεται στον παρακάτω πίνακα.

Πίνακας 4: Κατανομή των δηλωθεισών ζημιών ανά είδος ταξιδιού

	Πλήθος		Καταβολές		Εκκρεμείς		Σύνολο	
	2013	2012	2013	2012	2013	2012	2013	2012
Εντός Ελλάδος	9,1%	9,0%	11,3%	3,9%	16,6%	31,6%	14,6%	19,8%
Εισαγωγές-Εξαγωγές	90,9%	91,0%	88,7%	96,1%	83,4%	68,4%	85,4%	80,2%
Σύνολο	100%	100%	100%	100%	100%	100%	100%	100%

Πηγή: Στοιχεία ασφαλιστικών επιχειρήσεων – μελών ΕΑΕΕ

Οι αιτίες ζημιάς και τα αντίστοιχα ποσοστά τους απεικονίζονται παρακάτω.

Πίνακας 5: Κατανομή των αιτιών ζημιών

	Πλήθος		Καταβολές		Εκκρεμείς		Σύνολο	
	2013	2012	2013	2012	2013	2012	2013	2012
Ατύχημα μέσου μεταφοράς	1,9%	2,4%	4,4%	4,2%	18,5%	6,5%	13,3%	5,4%
Κλοπή	11,0%	11,8%	1,6%	18,6%	13,0%	18,8%	8,8%	18,7%
Θραύση / Χτυπήματα	31,3%	37,2%	22,2%	16,7%	14,0%	15,5%	17,0%	16,1%
Αλλοίωση / Σκουριά	3,5%	4,0%	4,4%	3,0%	1,8%	4,3%	2,8%	3,7%
Διαβροχή	16,9%	10,7%	21,4%	20,7%	5,9%	11,4%	11,7%	15,7%
Γενική αβαρία	0,5%	0,1%	9,3%	17,8%	7,2%	7,8%	8,0%	12,4%
Λοιπές αιτίες	34,9%	33,7%	36,6%	18,9%	39,7%	35,7%	38,5%	28,0%
Σύνολο	100,0%	100%	100,0%	100%	100,0%	100%	100,0%	100%

Πηγή: Στοιχεία ασφαλιστικών επιχειρήσεων – μελών ΕΑΕΕ

Τέλος, δηλώθηκαν 59 (2012: 54) ζημιές σε εμπορεύματα εντός εμπορευματοκιβωτίων από 5 (2012: 2) ασφαλιστικές επιχειρήσεις.

2. Μελέτη των Αποζημιώσεων

2.1 Καταγραφή των αποζημιώσεων ανά ασφαλιστικό έτος

Στο παρόν κεφάλαιο καταγράφονται και επεξεργάζονται τα δηλωθέντα στοιχεία για τα έτη 2004 – 2013 σχετικά με τις αποζημιώσεις ανά έτος έκδοσης ασφαλιστηρίου συμβολαίου για τον κλάδο των μεταφερομένων εμπορευμάτων. Συνολικά, 22 ασφαλιστικές επιχειρήσεις, οι οποίες εκπροσωπούν το 85,5% της αγοράς, δήλωσαν στοιχεία.

Τα στοιχεία τα οποία ζητήθηκαν είχαν να κάνουν με την εξέλιξη κατά την τελευταία δεκαετία (2004-2013) και αφορούν στα μεγέθη των πληρωθεισών αποζημιώσεων, εκκρεμών αποζημιώσεων, πλήθος ζημιών που πληρώθηκαν και έκλεισαν και πλήθος εκκρεμών ζημιών τέλους έτους. Τα συγκεντρωμένα στοιχεία δεν περιλαμβάνουν δεδομένα σχετικά με την ευθύνη μεταφορέα – διαμεταφορέα.

Πίνακας 6: Πληρωθείσες αποζημιώσεις

	Έτος πληρωμών ⁸ (€)									
	2004	2005	2006	2007	2008	2009	2010	2011	2012	2013
2004	5.118.496,60	2.511.874,02	1.064.994,83	788.030,74	269.406,00	157.763,17	22.323,31	37.223,87	2.739,50	180,00
2005	---	4.042.452,07	2.977.229,23	715.424,86	117.576,73	127.099,97	48.159,85	-22.938,38	40.817,44	13.658,72
2006	---	---	3.443.419,66	2.193.094,46	331.291,04	272.189,07	35.633,27	38.071,14	100.730,11	19.835,57
2007	---	---	---	4.237.654,07	3.106.489,72	738.216,23	278.214,19	65.736,86	40.059,97	59.890,66
2008	---	---	---	---	5.262.116,42	2.766.369,16	776.881,57	175.753,54	145.809,25	90.548,98
2009	---	---	---	---	---	3.185.214,10	3.055.255,29	420.668,99	273.900,81	429.426,27
2010	---	---	---	---	---	---	2.994.432,43	2.165.115,19	876.483,48	1.049.366,56
2011	---	---	---	---	---	---	---	2.060.634,07	1.449.817,72	686.576,12
2012	---	---	---	---	---	---	---	---	2.322.540,36	2.260.921,34
2013	---	---	---	---	---	---	---	---	---	1.289.133,33

Πηγή: Στοιχεία ασφαλιστικών επιχειρήσεων – μελών ΕΑΕΕ

⁸ Για τα συμβόλαια που εκδόθηκαν το 2004, τι ποσό πληρώθηκε το 2004, το 2005 κ.ο.κ.

Μελέτη των Αποζημιώσεων

Πίνακας 7: Εκκρεμείς αποζημιώσεις τέλους έτους

Έτος έκδοσης συμβολαίων	Απόθεμα εκκρεμών ζημιών ⁹ (€)									
	2004	2005	2006	2007	2008	2009	2010	2011	2012	2013
2004	3.427.386,57	2.015.462,07	1.631.530,88	1.171.157,44	700.090,35	225.317,64	215.281,06	188.301,28	250.056,21	78.802,27
2005	---	3.275.271,00	1.014.393,34	656.380,06	904.411,23	416.597,17	339.853,67	192.790,42	282.421,67	137.207,39
2006	---	---	2.753.602,13	1.596.313,03	1.284.807,80	589.237,30	451.918,24	446.265,97	356.124,36	174.557,08
2007	---	---	---	5.800.366,64	2.016.559,66	1.178.104,35	1.247.732,55	1.303.815,40	1.277.040,89	1.160.170,25
2008	---	---	---	---	5.767.254,80	2.236.986,88	1.098.544,73	866.587,14	785.673,88	949.312,01
2009	---	---	---	---	---	3.860.576,11	1.818.251,51	1.728.466,78	1.760.412,27	1.350.050,35
2010	---	---	---	---	---	---	6.437.195,89	5.327.649,60	5.041.947,78	2.651.469,80
2011	---	---	---	---	---	---	---	3.347.568,65	1.877.973,07	661.040,72
2012	---	---	---	---	---	---	---	---	3.963.754,83	2.712.586,96
2013	---	---	---	---	---	---	---	---	---	3.151.101,35

Πηγή: Στοιχεία ασφαλιστικών επιχειρήσεων – μελών ΕΑΕΕ

⁹ Για τα συμβόλαια που εκδόθηκαν το 2004, το απόθεμα εκκρεμών ζημιών στο τέλος του 2004, του 2005 κ.ο.κ.

Μελέτη των Αποζημιώσεων

Πίνακας 8: Πλήθος ζημιών που πληρώθηκαν κι έκλεισαν

		Έτος πληρωμών ¹⁰ (€)									
		2004	2005	2006	2007	2008	2009	2010	2011	2012	2013
Έτος έκδοσης ασφαλιστηρίων συμβολαίων	2004	1.968	877	204	209	126	51	26	6	4	0
	2005	---	1.588	665	165	37	27	22	10	12	4
	2006	---	---	1.710	629	187	62	26	16	18	4
	2007	---	---	---	1.891	784	202	50	24	20	17
	2008	---	---	---	---	1.878	872	193	77	40	17
	2009	---	---	---	---	---	1.333	661	176	67	32
	2010	---	---	---	---	---	---	1.192	569	193	71
	2011	---	---	---	---	---	---	---	1.113	513	133
	2012	---	---	---	---	---	---	---	---	691	439
	2013	---	---	---	---	---	---	---	---	---	610

¹⁰ Για τα συμβόλαια που εκδόθηκαν το 2004, το πλήθος ζημιών που πληρώθηκαν κι έκλεισαν εντός του 2004, του 2005 κ.ο.κ.

Μελέτη των Αποζημιώσεων

Πίνακας 9: Πλήθος εκκρεμών ζημιών

		Έτος εκκρεμότητας ¹¹ (€)									
		2004	2005	2006	2007	2008	2009	2010	2011	2012	2013
Έτος έκδοσης ασφαλιστηρίων συμβολαίων	2004	1.538	785	667	421	294	105	42	26	24	22
	2005	---	1.076	624	273	183	80	77	66	60	55
	2006	---	---	980	522	278	188	139	99	94	92
	2007	---	---	---	991	486	265	204	149	130	120
	2008	---	---	---	---	1.288	634	401	312	253	225
	2009	---	---	---	---	---	922	570	350	270	248
	2010	---	---	---	---	---	---	959	616	279	216
	2011	---	---	---	---	---	---	---	779	475	292
	2012	---	---	---	---	---	---	---	---	664	428
	2013	---	---	---	---	---	---	---	---	---	618

¹¹ Για τα συμβόλαια που εκδόθηκαν το 2004, το πλήθος εκκρεμών ζημιών στο τέλος του 2004, του 2005 κ.ο.κ.

Μελέτη των Αποζημιώσεων

2.2 Επεξεργασία των αποζημιώσεων

Η συγκέντρωση των στοιχείων στην παράγραφο 2.1 επιτρέπει τη μελέτη τους με την εφαρμογή της μεθόδου chain-ladder, η οποία συσχετίζει τα μετρούμενα μεγέθη μέσω αριθμοδεικτών. Επισημαίνεται ότι η λογιστική καταγραφή των επανεισπράξεων δεν πραγματοποιείται με ομοιόμορφο τρόπο από τις ασφαλιστικές επιχειρήσεις, γεγονός το οποίο αποτελεί μειονέκτημα για την επεξεργασία των στοιχείων.

Στον επόμενο πίνακα καταγράφονται τα ποσά των αποζημιώσεων (πληρωθείσες και εκκρεμείς) στο τέλος της εξεταζόμενης περιόδου ανά έτος έκδοσης ασφαλιστηρίων συμβολαίων (στήλες α και β). Στη στήλη γ, οι αποζημιώσεις (εκκρεμείς και πληρωθείσες) επανεκτιμώνται με τον τρόπο ο οποίος ορίζεται από τη μέθοδο, υπό την παραδοχή ότι οι πληροφορίες του παρελθόντος είναι επαρκώς αντιπροσωπευτικές για το μέλλον. Το υπολογιζόμενο ποσοστό εκκρεμότητας δείχνει το ποσοστό των εκτιμήσεων των εκκρεμών αποζημιώσεων στο τέλος της εξεταζόμενης περιόδου επί του συνόλου των υπολογιζόμενων αποζημιώσεων (εκκρεμείς και πληρωθείσες) για το συγκεκριμένο ασφαλιστικό έτος.

Πίνακας 10: Αποζημιώσεις 2004 - 2013

Έτος έκδοσης ασφαλιστηρίων συμβολαίων	Σύνολο ζημιών (Συσσωρευθείσες και εκκρεμείς)	Συσσωρευθείσες πληρωθείσες αποζημιώσεις	Επανεκτίμηση συνόλου ζημιών	Εκτίμηση εκκρεμών ζημιών	Ποσοστό εκκρεμότητας	Εκκρεμείς ζημίες	Εκτίμηση υποαποθεματοποίησης	Ποσοστό υποαποθεματοποίησης
	α	β	γ	(γ - β)	(γ - β) / γ	δ	(γ - β) - δ	[(γ - β) - δ]/δ
2004	10.051.834,31	9.973.032,04	10.051.834,31	78.802,27	0,8%	78.802,27	0,00	0,0%
2005	8.196.687,88	8.059.480,49	8.059.521,46	40,97	0,0%	137.207,39	-137.166,42	-100,0%
2006	6.608.821,40	6.434.264,32	6.467.531,10	33.266,78	0,5%	174.557,08	-141.290,30	-80,9%
2007	9.686.431,95	8.526.261,70	9.457.336,10	931.074,40	9,8%	1.160.170,25	-229.095,85	-19,7%
2008	10.166.790,93	9.217.478,92	9.868.300,50	650.821,58	6,6%	949.312,01	-298.490,42	-31,4%
2009	8.714.515,81	7.364.465,46	8.455.441,02	1.090.975,56	12,9%	1.350.050,35	-259.074,79	-19,2%
2010	9.736.867,46	7.085.397,66	9.363.085,62	2.277.687,96	24,3%	2.651.469,80	-373.781,84	-14,1%
2011	4.858.068,63	4.197.027,91	4.647.685,55	450.657,64	9,7%	661.040,72	-210.383,08	-31,8%
2012	7.296.048,66	4.583.461,70	7.041.919,46	2.458.457,76	34,9%	2.712.586,96	-254.129,20	-9,4%
2013	4.440.234,68	1.289.133,33	4.604.455,10	3.315.321,77	72,0%	3.151.101,35	164.220,42	5,2%

Μαύρη γραμματοσειρά: Δηλώσεις ασφαλιστικών επιχειρήσεων

Κόκκινη γραμματοσειρά: Εκτίμηση μεθόδου chain-ladder

Μελέτη των Αποζημιώσεων

Παρακάτω, υπολογίζεται ο δείκτης ζημιών με βάση τις εκτιμήσεις της συγκεκριμένης μεθόδου, συμπεριλαμβανομένου του δικαιώματος συμβολαίου.

Πίνακας 11: Εκτίμηση δείκτη ζημιών (έτος έκδοσης ασφαλιστηρίου συμβολαίου)

		Παραγωγή	Εκτίμηση	Εκτίμηση
		ασφαλιστρών (€)	συνόλου	δείκτη
		α	β	β / α
Έτος έκδοσης ασφαλιστηρίων συμβολαίων	2004	26.073.749,15	10.051.834,31	38,6%
	2005	25.400.701,17	8.059.521,46	31,7%
	2006	27.599.294,18	6.467.531,10	23,4%
	2007	29.093.644,04	9.457.336,10	32,5%
	2008	30.620.760,50	9.868.300,50	32,2%
	2009	23.112.081,57	8.455.441,02	36,6%
	2010	21.523.988,57	9.363.085,62	43,5%
	2011	19.557.622,93	4.647.685,55	23,8%
	2012	16.947.630,05	7.041.919,46	41,6%
	2013	16.063.525,30	4.604.455,10	28,7%
Σύνολο ετών		235.992.997,44	78.017.110,23	33,1%

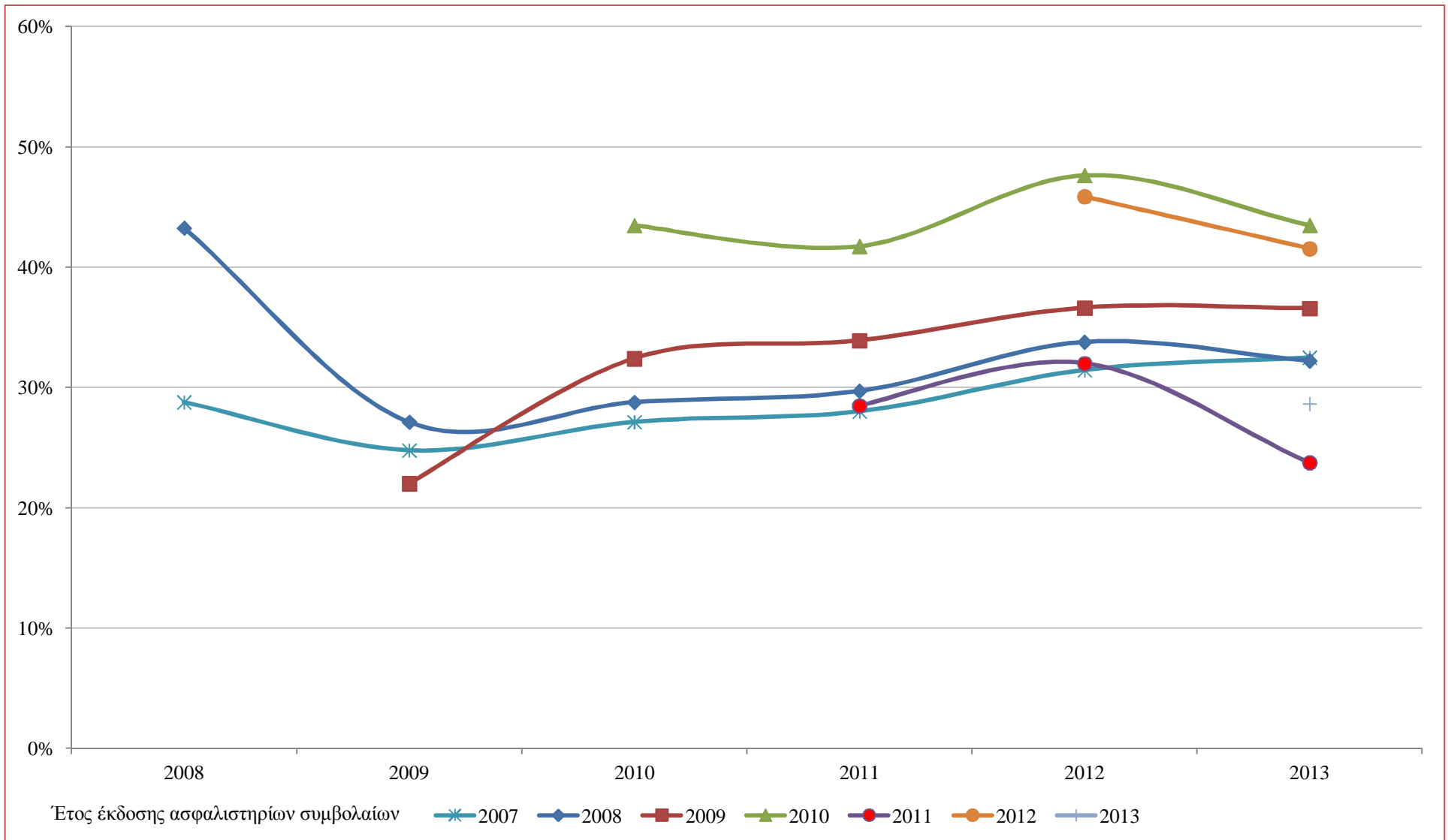
Μαύρη γραμματοσειρά: Δηλώσεις ασφαλιστικών επιχειρήσεων

Κόκκινη γραμματοσειρά: Εκτίμηση μεθόδου chain-ladder

Χρησιμοποιώντας τις εκτιμήσεις για το δείκτη ζημιών με βάση το έτος έκδοσης ασφαλιστηρίων συμβολαίων έτσι όπως διαμορφώνονταν κάθε μεταγενέστερο χρόνο έχοντας προστεθεί τα νεώτερα στοιχεία κάθε έτους, σχηματίζεται το παρακάτω γράφημα το οποίο απεικονίζει την εξέλιξη της εκτίμησης για το συγκεκριμένο μέγεθος σε κάθε επόμενο έτος.

Μελέτη των Αποζημιώσεων

Γράφημα 8: Εξέλιξη εκτίμησης δείκτη ζημιών κλάδου ανά έτος έκδοσης ασφαλιστηρίων συμβολαίων



Μελέτη των Αποζημιώσεων

Στον πίνακα 12, αναφέρονται τα πλήθη των ζημιών (πληρωθεισών και εκκρεμών) κι επανεκτιμάται το σύνολο των ζημιών με βάση την ίδια μέθοδο. Στο τέλος, εξάγεται το ποσοστό των εκκρεμών ζημιών επί του εκτιμώμενου πλήθους για το συγκεκριμένο ασφαλιστικό έτος. Στον πίνακα 13, υπολογίζεται η μέση τιμή της ζημιάς.

Πίνακας 12: Πλήθος ζημιών 2004 - 2013

Έτος έκδοσης ασφαλιστηρίων συμβολαίων	Σύνολο ζημιών (Συσσωρευθείσες πληρωθείσες και εκκρεμείς)	Συσσωρευθείσες πληρωθείσες αποζημιώσεις	Επανεκτίμηση συνόλου ζημιών	Εκτίμηση εκκρεμών ζημιών	Ποσοστό εκκρεμών ζημιών	Εκκρεμείς ζημίες (τέλος 2011)	Διαφορά εκκρεμών ζημιών	Ποσοστό διαφοράς
	α	β	γ	$(\gamma - \beta)$	$(\gamma - \beta) / \gamma$	δ	$(\gamma - \beta) - \delta$	$[(\gamma - \beta) - \delta] / \delta$
	2004	3.493	3.471	3.493	22	0,6%	22	0
2005	2.585	2.530	2.584	54	2,1%	55	-1	-2,7%
2006	2.744	2.652	2.743	91	3,3%	92	-1	-1,4%
2007	3.108	2.988	3.107	119	3,8%	120	-1	-1,1%
2008	3.302	3.077	3.297	220	6,7%	225	-5	-2,0%
2009	2.517	2.269	2.493	224	9,0%	248	-24	-9,9%
2010	2.241	2.025	2.201	176	8,0%	216	-40	-18,5%
2011	2.051	1.759	2.001	242	12,1%	292	-50	-17,3%
2012	1.558	1.130	1.485	355	23,9%	428	-73	-16,9%
2013	1.228	610	1.281	671	52,4%	618	53	8,6%

Μαύρη γραμματοσειρά: Δηλώσεις ασφαλιστικών επιχειρήσεων

Κόκκινη γραμματοσειρά: Εκτίμηση μεθόδου chain-ladder

Μελέτη των Αποζημιώσεων

Πίνακας 13: Υπολογισμός μέσης ζημίας 2004 – 2013

Ετος έκδοσης ασφαλιστηρίων συμβολαίων		Εκτίμηση ζημιών (Πληρωθείσες & εκκρεμείς)	Εκτίμηση αποζημιώσεων	Εκτίμηση μέσης ζημίας
		α	β	β / α
		2004	3.493	10.051.834,31
2005	2.584	8.059.521,46	3.119,59	
2006	2.743	6.467.531,10	2.358,10	
2007	3.107	9.457.336,10	3.044,16	
2008	3.297	9.868.300,50	2.992,67	
2009	2.493	8.455.441,02	3.392,30	
2010	2.201	9.363.085,62	4.253,82	
2011	2.001	4.647.685,55	2.323,16	
2012	1.485	7.041.919,46	4.740,56	
2013	1.281	4.604.455,10	3.594,41	
Σύνολο ετών	24.684	78.017.110,23	3.160,62	

Κόκκινη γραμματοσειρά: Εκτίμηση μεθόδου chain-ladder

3. Μελέτη των Επανεισπράξεων

Στην παρούσα μελέτη, για δεύτερη συνεχή χρονιά γίνονται αντικείμενο συγκεντρωτικής καταγραφής και μελέτης τα στοιχεία των επανεισπράξεων ανά έτος έκδοσης ασφαλιστηρίου συμβολαίου. Τα δεδομένα τα οποία παρουσιάζονται, συλλέχθηκαν από 21 (2012: 19) ασφαλιστικές επιχειρήσεις – μέλη με μερίδιο αγοράς 84,8% (2012: 75,0%). Τα αναλυτικά στοιχεία σχετικά με το ύψος αλλά και το πλήθος των επανεισπράξεων περιέχονται στο παράρτημα.

Τα στοιχεία σχετικά με τις επανεισπράξεις, τα οποία συλλέχθηκαν και καταγράφηκαν, συσχετίζονται με τα υπόλοιπα δεδομένα της μελέτης με σκοπό τον υπολογισμό δεικτών. Στον πίνακα 14 παρουσιάζονται οι επανεισπράξεις ανά έτος έκδοσης ασφαλιστηρίου συμβολαίου, ως ποσοστό των συσσωρευμένων πληρωθεισών αποζημιώσεων, σε ποσό και σε πλήθος. Στην τελευταία στήλη παρουσιάζεται η μέση επανείσπραξη.

Πίνακας 14: Συσσωρευμένες επανεισπράξεις και αριθμοδείκτες

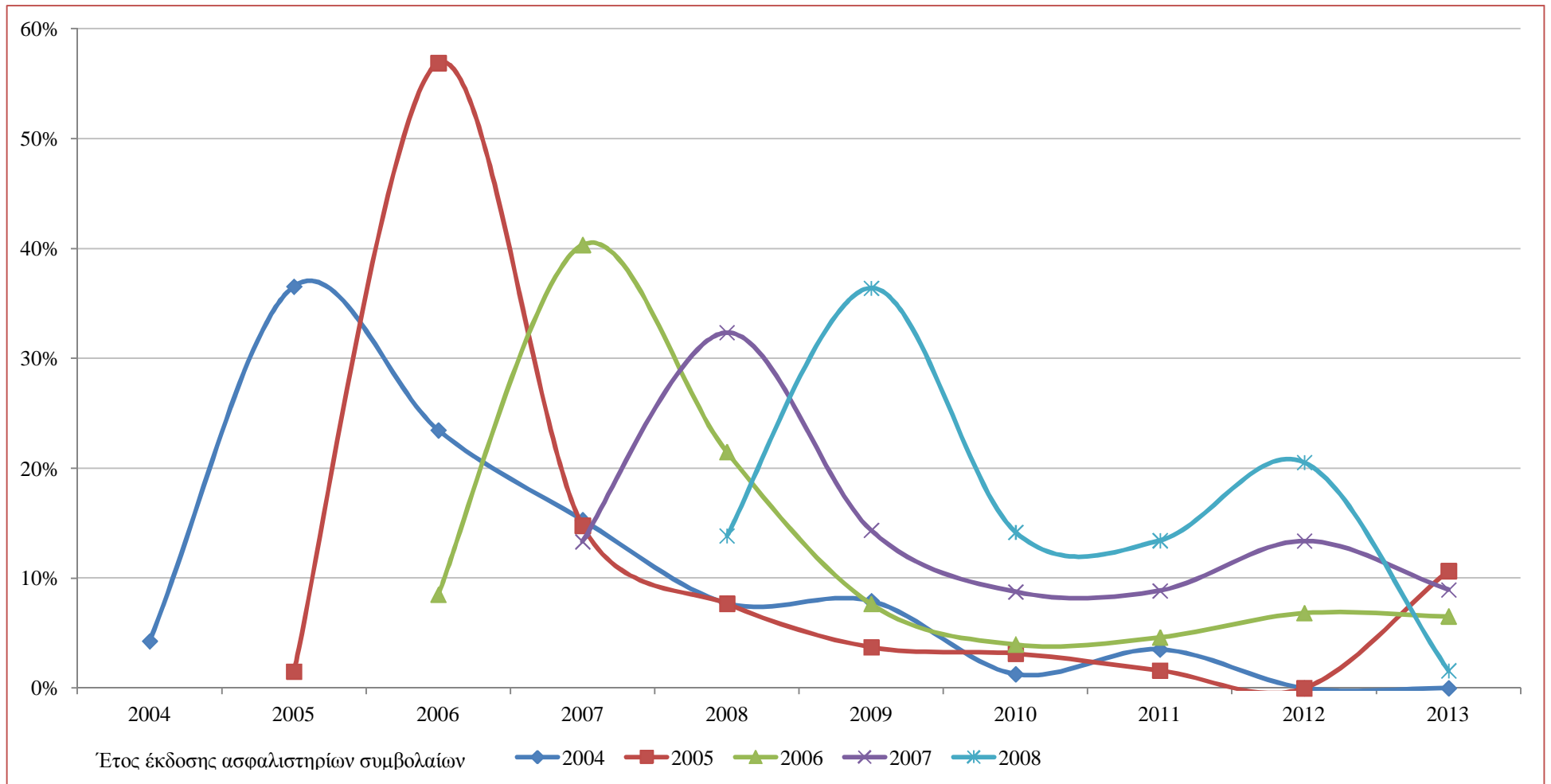
	Συσσωρευθείσες πληρωθείσες ζημιές (€)	Συσσωρευμένες επανεισπράξεις (€)	Ποσοστό επανεισπράξεων	Πλήθος πληρωθεισών ζημιών	Πλήθος επανεισπράξεων	Ποσοστό πλήθους επανεισπράξεων	Μέση επανείσπραξη	
Έτος έκδοσης ασφαλιστηρίων συμβολαίων	2004	9.973.032,04	1.136.466,48	11,40%	3.471	353	10,17%	3.219,45
	2005	8.059.480,49	2.009.841,80	24,94%	2.530	314	12,41%	6.400,77
	2006	6.434.264,32	1.165.458,25	18,11%	2.652	256	9,65%	4.552,57
	2007	8.526.261,70	1.179.422,44	13,83%	2.988	251	8,40%	4.698,89
	2008	9.217.478,92	1.394.675,53	15,13%	3.077	294	9,55%	4.743,79
	2009	7.364.465,46	658.574,25	8,94%	2.269	125	5,51%	5.268,59
	2010	7.085.397,66	743.386,50	10,49%	2.025	155	7,65%	4.796,04
	2011	4.197.027,91	535.051,33	12,75%	1.759	105	5,97%	5.095,73
	2012	4.583.461,70	274.997,02	6,00%	1.130	78	6,90%	3.525,60
	2013	1.289.133,33	81.429,22	6,32%	610	16	2,62%	5.089,33

Πηγή: Στοιχεία ασφαλιστικών επιχειρήσεων – μελών ΕΑΕΕ

Μελέτη των Επανεισπράξεων

Στο γράφημα 9, παρουσιάζεται η κατανομή του ποσού των επανεισπράξεων διαμέσου των ετών για τα πρώτα πέντε (2004-2008) έτη έκδοσης ασφαλιστηρίων συμβολαίων για τα οποία υπάρχει ικανό πλήθος δεδομένων. Από τα δεδομένα προκύπτει ότι οι περισσότερες επανεισπράξεις καταγράφονται το δεύτερο και τρίτο χρόνο μετά την έκδοση του συμβολαίου. Στη συνέχεια, οι επανεισπράξεις ακολουθούν φθίνουσα πορεία.

Γράφημα 9: Διαχρονική κατανομή του ποσού των επανεισπράξεων ανά ασφαλιστικό έτος



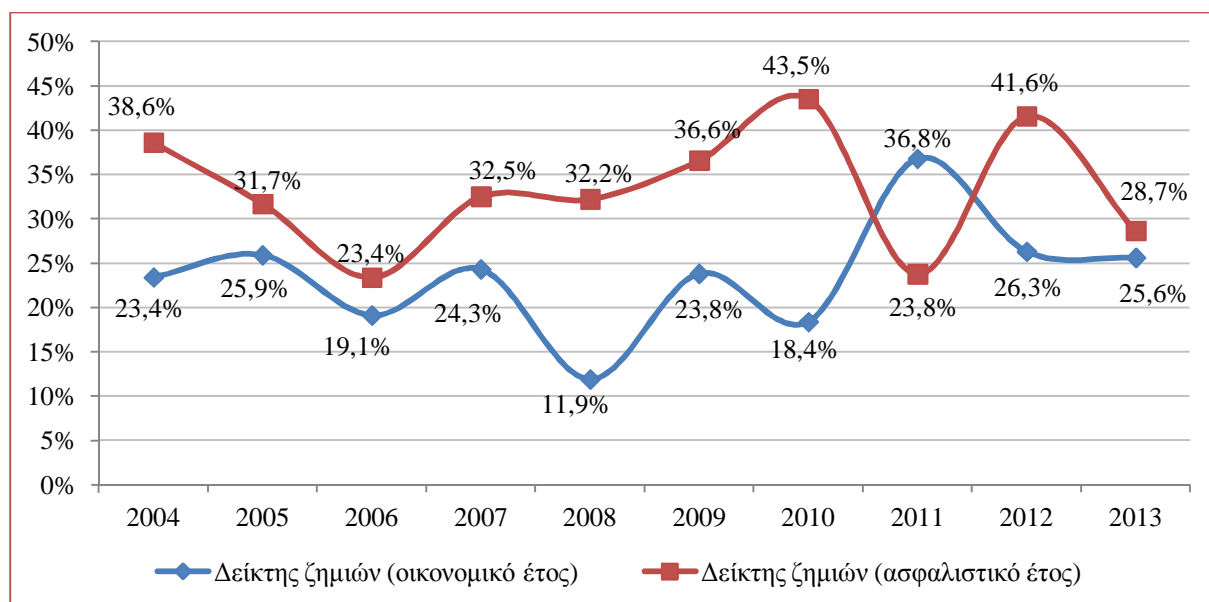
Συμπεράσματα

Η παραγωγή ασφαλιστρών του κλάδου μεταφερόμενων εμπορευμάτων γνώρισε νέα μείωση το 2013 κατά 5,6%, σε συνέχεια των μειώσεων των προηγούμενων ετών. Ο δείκτης ζημιών, όταν υπολογίζεται με βάση το οικονομικό έτος, μειώθηκε κατά το 2013 στο 24,6% από 25,6% το 2012. Το δικαίωμα συμβολαίου αυξήθηκε στο 13,1% από 12,2% και το κόστος πρόσκτησης εργασιών μειώθηκε σε σχέση με το 2012 στο 22,5%.

Η μέση πληρωθείσα ζημιά αυξήθηκε στα 3.236 € και η μέση εκκρεμής ζημιά του έτους μειώθηκε στα 5.522 €

Στο παρακάτω γράφημα παρουσιάζονται οι δείκτες ζημιών κατ'έτος έτσι όπως έχουν υπολογιστεί αφενός μεν ανά οικονομικό έτος, αφετέρου ανά έτος έκδοσης ασφαλιστηρίου συμβολαίου.

Γράφημα 10: Δείκτες ζημιών 2004 – 2013



Μετά τη συγκριτική παρατήρηση της πορείας του δείκτη ζημιών, υπολογισμένου με βάση το ασφαλιστικό έτος, φαίνεται ότι ανέστρεψε την αυξητική πορεία του, όπως συνέβαινε από το 2006 και μετά, παρά την άνοδο του 2012. Αντιθέτως, ο αντίστοιχος δείκτης ζημιών με βάση το οικονομικό έτος δείχνει μία ελαφρά ανοδική τάση μετά το 2008, οπότε κι έλαβε την κατώτατη τιμή της εξεταζόμενης περιόδου. Αν και τα δύο μεγέθη δεν είναι πλήρως συσχετισμένα, η μέχρι τώρα πορεία τους δείχνει ότι η τάση κίνησης του δείκτη του ασφαλιστικού έτους προοιωνίζει μία αύξηση του δείκτη του οικονομικού έτους για τα επόμενα έτη.

Μετά από τη μελέτη των στοιχείων της εξέλιξης των αποζημιώσεων ανά ασφαλιστικό έτος, εκτιμάται ότι ο κλάδος πέτυχε καλή αποθεματοποίηση καθ'όλη τη διάρκεια της εξεταζόμενης περιόδου.

Παραρτήματα

Παράρτημα 1: Δείκτες κλάδου Μεταφερομένων εμπορευμάτων 2004 – 2013

	2013	2012	2011	2010	2009	2008	2007	2006	2005	2004	Μέσος όρος 2004 - 2013
Δείκτης ζημιών	24,6%	25,6%	26,3%	36,8%	18,4%	23,8%	11,9%	24,3%	19,1%	25,9%	23,7%
Μέση πληρωθείσα ζημιά	3.235,96	2.687,00	1.808,14	2.255,63	2.606,50	2.059,74	1.764,21	1.654,87	1.847,53	2.143,38	
Μέση εκκρεμής ζημιά	5.522,18	6.153,85	6.739,82	6.035,63	4.763,25	5.237,96	5.298,40	5.315,47	5.823,44	4.105,40	
Δικαίωμα συμβολαίου / Παραγωγή ασφαλιστρών	13,1%	12,2%	12,4%	12,7%	12,8%	13,5%	13,3%	12,7%	12,5%	14,3%	13,0%
Κόστος πρόσκτησης εργασιών	22,5%	23,0%	23,8%	23,3%	22,6%	23,5%	21,0%	21,5%	21,2%	23,4%	22,6%

Σημείωση: οι παραπάνω δείκτες έχουν υπολογιστεί με βάση το οικονομικό έτος.

Παράρτημα 2: Επανεισπράξεις

Πίνακας 15: Επανεισπράξεις

Έτος έκδοσης ασφαλιστηρίων συμβολαίων	Επανεισπράξεις ¹² (€)									
	2004	2005	2006	2007	2008	2009	2010	2011	2012	2013
2004	48.563,83	415.286,27	266.694,79	173.757,10	87.720,65	90.028,15	14.415,69	40.000,00	0,00	0,00
2005		30.333,95	1.143.325,15	297.136,93	154.554,80	74.660,71	63.199,18	32.233,64	0,00	214.397,44
2006			99.123,14	470.010,22	250.533,17	89.473,52	46.428,93	53.922,25	79.750,82	76.216,20
2007				157.179,87	381.555,60	169.437,74	103.367,11	104.451,82	157.830,29	105.600,01
2008					193.483,29	507.608,08	197.862,18	187.202,58	286.336,62	22.182,78
2009						28.822,26	90.235,53	137.793,97	51.061,77	350.660,72
2010							15.712,65	223.336,56	306.678,37	197.658,92
2011								25.246,25	202.364,33	307.440,75
2012									70.465,89	204.531,13
2013										81.429,22

Πηγή: Στοιχεία ασφαλιστικών επιχειρήσεων – μελών ΕΑΕΕ

¹² Για τα συμβόλαια που εκδόθηκαν το 2004, οι επανεισπράξεις για το 2004, το 2005 κ.ο.κ.

Πίνακας 16: Πλήθος επανεισπράξεων

		Πλήθος επανεισπράξεων ¹³ (€)									
		2004	2005	2006	2007	2008	2009	2010	2011	2012	2013
Έτος έκδοσης ασφαλιστηρίων συμβολαίων	2004	38	145	68	49	32	15	5	1	0	0
	2005		49	164	62	16	11	4	3	0	5
	2006			47	143	35	14	3	3	5	6
	2007				32	126	46	34	9	3	1
	2008					39	144	58	31	19	3
	2009						13	61	36	10	5
	2010							14	75	43	23
	2011								25	61	19
	2012									28	50
	2013										16

Πηγή: Στοιχεία ασφαλιστικών επιχειρήσεων – μελών ΕΑΕΕ

¹³ Για τα συμβόλαια που εκδόθηκαν το 2004, το πλήθος των επανεισπράξεων για το 2004, το 2005 κ.ο.κ.

Πίνακας 17: Κατανομή του συνόλου των επανεισπράξεων ανά έτος έκδοσης ασφαλιστηρίου συμβολαίου

	Ποσά επανεισπράξεων ¹⁴ (€)										
	2004	2005	2006	2007	2008	2009	2010	2011	2012	2013	Σύνολο
2004	4,3%	36,5%	23,5%	15,3%	7,7%	7,9%	1,3%	3,5%	0,0%	0,0%	100,0%
2005		1,5%	56,9%	14,8%	7,7%	3,7%	3,1%	1,6%	0,0%	10,7%	100,0%
2006			8,5%	40,3%	21,5%	7,7%	4,0%	4,6%	6,8%	6,5%	100,0%
2007				13,3%	32,4%	14,4%	8,8%	8,9%	13,4%	9,0%	100,0%
2008					13,9%	36,4%	14,2%	13,4%	20,5%	1,6%	100,0%
2009						4,4%	13,7%	20,9%	7,8%	53,2%	100,0%
2010							2,1%	30,0%	41,3%	26,6%	100,0%
2011								4,7%	37,8%	57,5%	100,0%
2012									25,6%	74,4%	100,0%
2013										100,0%	100,0%

Πηγή: Στοιχεία ασφαλιστικών επιχειρήσεων – μελών ΕΑΕΕ

¹⁴ Για τα συμβόλαια που εκδόθηκαν το 2004, η αναλογία επί του συνόλου του ποσού των επανεισπράξεων για το 2004 το 2005, κ.ο.κ.

Πίνακας 18: Αθροιστική κατανομή του συνόλου των επανεισπράξεων ανά έτος έκδοσης ασφαλιστηρίου συμβολαίου

		Ποσά επανεισπράξεων ¹⁵ (€)									
		2004	2005	2006	2007	2008	2009	2010	2011	2012	2013
Έτος έκδοσης ασφαλιστηρίων συμβολαίων	2004	4,3%	40,8%	64,3%	79,6%	87,3%	95,2%	96,5%	100,0%	100,0%	100,0%
	2005		1,5%	58,4%	73,2%	80,9%	84,6%	87,7%	89,3%	89,3%	100,0%
	2006			8,5%	48,8%	70,3%	78,0%	82,0%	86,6%	93,5%	100,0%
	2007				13,3%	45,7%	60,0%	68,8%	77,7%	91,0%	100,0%
	2008					13,9%	50,3%	64,5%	77,9%	98,4%	100,0%
	2009						4,4%	18,1%	39,0%	46,8%	100,0%
	2010							2,1%	32,2%	73,4%	100,0%
	2011								4,7%	42,5%	100,0%
	2012									25,6%	100,0%
	2013										100,0%

Πηγή: Στοιχεία ασφαλιστικών επιχειρήσεων – μελών ΕΑΕΕ

¹⁵ Για τα συμβόλαια που εκδόθηκαν το 2004, το ποσό των επανεισπράξεων για το 2004, αθροιστικά το 2005 και το 2006, κ.ο.κ.

Πίνακας 19: Μέση επανείσπραξη

		Μέση επανείσπραξη ¹⁶ (€)									
		2004	2005	2006	2007	2008	2009	2010	2011	2012	2013
Έτος έκδοσης ασφαλιστηρίων συμβολαίων	2004	1.278,00	2.864,04	3.921,98	3.546,06	2.741,27	6.001,88	2.883,14	40.000,00	-	-
	2005		619,06	6.971,49	4.792,53	9.659,68	6.787,34	15.799,80	10.744,55	-	42.879,49
	2006			2.109,00	3.286,78	7.158,09	6.390,97	15.476,31	17.974,08	15.950,16	12.702,70
	2007				4.911,87	3.028,22	3.683,43	3.040,21	11.605,76	52.610,10	105.600,01
	2008					4.961,11	3.525,06	3.411,42	6.038,79	15.070,35	7.394,26
	2009						2.217,10	1.479,27	3.827,61	5.106,18	70.132,14
	2010							1.122,33	2.977,82	7.132,06	8.593,87
	2011								1.009,85	3.317,45	16.181,09
	2012									2.516,64	4.090,62
	2013										5.089,33

Πηγή: Στοιχεία ασφαλιστικών επιχειρήσεων – μελών ΕΑΕΕ

¹⁶ Για τα συμβόλαια που εκδόθηκαν το 2004, η μέση επανείσπραξη για το 2004, το 2005 κ.ο.κ.

Παράρτημα 3: Κατάλογος συμμετεχόντων – List of participants

Η Επιτροπή Μεταφορών και Σκαφών της ΕΑΕΕ επιθυμεί να ευχαριστήσει τις παρακάτω ασφαλιστικές επιχειρήσεις – μέλη που ανταποκρίθηκαν στο σχετικό ερωτηματολόγιο το οποίο υποστήριξε το μελετητικό έργο της παρούσας έκδοσης.

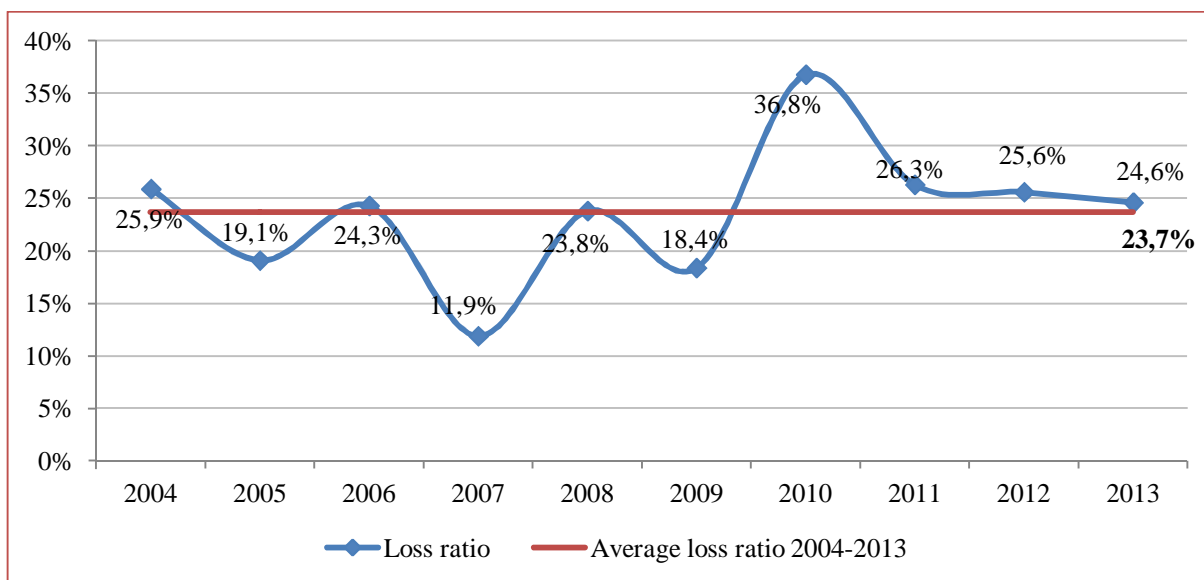
HAIC's Cargo and Hull committee wishes to thank the following insurance enterprises – members for their response to the questionnaire that supported the undertaken study.

Πίνακας 20: Κατάλογος συμμετεχόντων (List of participants)

1. ΑΙΓΑΙΟΝ Α.Α.Ε.
2. ΑΤΛΑΝΤΙΚΗ ΕΝΩΣΙΣ Α.Ε.Γ.Α.
3. ΕΘΝΙΚΗ Α.Ε.Ε.Γ.Α.
4. ΕΥΡΩΠΑΪΚΗ ΕΝΩΣΙΣ Α.Ε.Ε.Γ.Α.
5. ΕΥΡΩΠΑΪΚΗ ΠΙΣΤΗ Α.Ε.Γ.Α.
6. ΙΝΤΕΡΑΜΕΡΙΚΑΝ Ε.Ε.Α. ΖΗΜΙΩΝ
7. ΝΕΟΣ ΠΟΣΕΙΔΩΝ Α.Ε.Α.Ε.
8. ΟΡΙΖΩΝ Α.Ε.Γ.Α.
9. ΣΙΔΕΡΗΣ Γ. ΑΣΦΑΛΕΙΑΙ Α.Ε.Γ.Α.
10. ΣΥΝΕΤΑΙΡΙΣΤΙΚΗ Α.Ε.Ε.Γ.Α.
11. ΥΔΡΟΓΕΙΟΣ Α.Α.Α.Ε.
12. AIG EUROPE LIMITED
13. ALLIANZ ΕΛΛΑΣ Α.Α.Ε.
14. AXA Α.Α.Ε.
15. ERGO Α.Α.Ε. ΖΗΜΙΩΝ
16. EUROLIFE ERB Α.Ε.Γ.Α.
17. GENERALI HELLAS Α.Α.Ε.
18. GROUPAMA ΦΟΙΝΙΞ Α.Ε.Α.Ε
19. HDI - GERLING INDUSTRIE VERSICHERUNG A.G.
20. INTERLIFE Α.Α.Ε.Γ.Α.
21. INTERNATIONAL LIFE Α.Ε.Γ.Α.
22. PERSONAL INSURANCE Α.Ε.Γ.Α.
23. PRIME INSURANCE COMPANY LTD

Appendix 4: Executive summary

Total market premium in cargo insurance was decreased by 5.6% during 2013 and is estimated to amount at 22.3 million €. Loss ratio decreased to 24.6% from 25.6% in 2012.



Average paid claim increased at 3,236 € from 2,687 € in 2012, while the average outstanding claim was decreased from 6,154 € in 2012 to 5,522 € in 2013.

After the study of the data for the financial year 2013, it is noted that the ratio of outstanding claims as a percentage of the premium production was decreased from 92.0% in 2012 to 84.8% in 2013. At the same time, outstanding claims were increased as a percentage of the claims that occurred during the year from 349.7% in 2012 to 342.2% in 2013.

According to the estimations of the chain-ladder method, which studies the evolution of the claims, the reserves for the outstanding claims were satisfactory throughout the studied period. From the same study, loss ratio is estimated at 28.7% and the average loss was 3,594 € in 2013.

The following table depicts the most important figures in the Cargo insurance branch for the years 2012-2013, as well as the most important ratios. The latter were a result of HAIC's research amongst the insurance enterprises - members which were active in cargo insurance for the respective time period.

Cargo insurance

Total market (estimations)	2013	2012
Insurance enterprises	32	33
Premium	22.3 mil. €	23.6 mil. €
Change	-5.6%	-16.3%
Paid claims (research)	5.9 mil. €	5.9 mil. €
Change	-	-3.1%
HAIC's research		
Loss ratio	24.6%	25.6%
Average paid claim (€)	3,236	2,687
Average outstanding claim for the year (€)	5,522	6,154
Outstanding claims / Premium	84.8%	92.0%
Outstanding claims (end of the year) / Total claims incurred (of the year)	342.2%	349.7%
Policy fees / Written premium	13.1%	12.2%
Sales acquisition cost / Premium	22.5%	23.0%



ΠΡΟΣΦΑΤΕΣ ΕΚΔΟΣΕΙΣ - ΜΕΛΕΤΕΣ ΥΠΗΡΕΣΙΑ ΜΕΛΕΤΩΝ ΚΑΙ ΣΤΑΤΙΣΤΙΚΗΣ ΕΝΩΣΗ ΑΣΦΑΛΙΣΤΙΚΩΝ ΕΤΑΙΡΙΩΝ ΕΛΛΑΔΟΣ



63. Παραγωγή ασφαλιστρών Α΄ εξαμήνου 2014

Σεπτέμβριος 2014

<http://www.eaee.gr/cms/uploads/oikmel-premium6months2014gr.pdf>



62. Νομική προστασία 2013

Ιούλιος 2014

<http://www.eaee.gr/cms/uploads/oikmel-legalexpenditures2013gr.pdf>



61. Ασφάλιση σκαφών αναψυχής 2013

Ιούνιος 2014

<http://www.eaee.gr/cms/uploads/oikmel-yacht2013gr.pdf>



60. Γενική αστική ευθύνη 2013

Ιούνιος 2014

[http://www.eaee.gr/cms/uploads/oikmel-
GeneralCivilLiability2013gr.pdf](http://www.eaee.gr/cms/uploads/oikmel-GeneralCivilLiability2013gr.pdf)



59. Ασφάλιση πληρωμάτων πλοίων 2013

Μάιος 2014

<http://www.eaee.gr/cms/uploads/oikmel-crewinsurance2013gr.pdf>



ΠΡΟΣΦΑΤΕΣ ΕΚΔΟΣΕΙΣ - ΜΕΛΕΤΕΣ ΥΠΗΡΕΣΙΑ ΜΕΛΕΤΩΝ ΚΑΙ ΣΤΑΤΙΣΤΙΚΗΣ ΕΝΩΣΗ ΑΣΦΑΛΙΣΤΙΚΩΝ ΕΤΑΙΡΙΩΝ ΕΛΛΑΔΟΣ



58. Παραγωγή ασφαλίσεων Ιανουαρίου-Μαρτίου 2014

Μάιος 2014

<http://www.eae.gr/cms/uploads/oikmel-premium3months2014gr.pdf>



57. Έρευνα για τις ζημιές του σεισμού στην Κεφαλονιά (Ιανουάριος 2014)

Μάρτιος 2014

<http://www.eae.gr/cms/uploads/oikmel-earthquake2014gr.pdf>



56. Παραγωγή ασφαλίσεων Ιανουαρίου-Δεκεμβρίου 2013

Φεβρουάριος 2014

<http://www.eae.gr/cms/uploads/oikmel-premium12months2013gr.pdf>



55. Αριθμοδείκτες 2012

Ιανουάριος 2014

<http://www.eae.gr/cms/uploads/oikmel-ratios2012gr.pdf>



Ετήσια στατιστική έκθεση 2012

Δεκέμβριος 2013

<http://www.eae.gr/cms/uploads/AnnualReport2012.pdf>

<http://www.eae.gr/cms/eng/uploads/AnnualReport2012e.pdf>

Ε.Α.Ε.Ε. – Υπηρεσία Μελετών και Στατιστικής

H.A.I.C. – Research and Statistics Department

Ιωάννης Φασόης, M.A.

+30 210 33 34 104

fasois@eae.gr

Κωνσταντίνος Σταθόπουλος, M.Sc., M.Res.

+30 210 33 34 109

cstathopoulos@eae.gr



Ένωση Ασφαλιστικών Εταιριών Ελλάδος

ΞΕΝΟΦΩΝΤΟΣ 10 • 105 57 ΑΘΗΝΑ • ΤΗΛ. 210 3334100 • e-mail: info@eae.gr