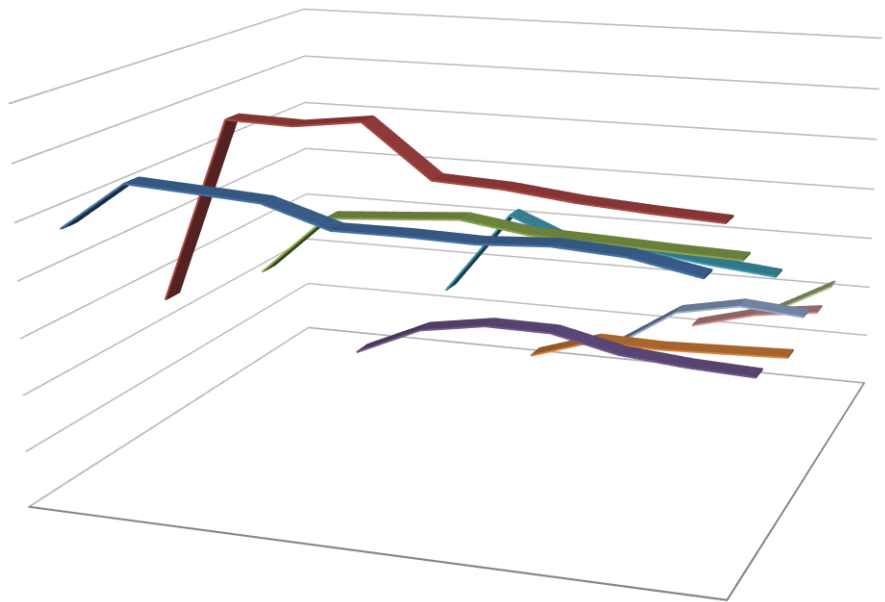


ΕΝΩΣΗ  
ΑΣΦΑΛΙΣΤΙΚΩΝ  
ΕΤΑΙΡΙΩΝ  
ΕΛΛΑΔΟΣ

# Ασφάλιση μεταφερόμενων εμπορευμάτων 2017



Υπηρεσία  
Μελετών &  
Στατιστικής

*with English supplement*

[www.eaee.gr](http://www.eaee.gr)

## Σύνοψη Βασικών Σημείων

Η ασφάλιση των μεταφερόμενων εμπορευμάτων κατέγραψε μείωση παραγωγής το 2017 κατά 1,3%, σε σχέση με το 2016. Συνολικά, 28 (2016: 31) ασφαλιστικές επιχειρήσεις δραστηριοποιήθηκαν στις συγκεκριμένες ασφαλίσσεις. Αντιστοίχως, το 2017, η παραγωγή ασφαλιστρών των ασφαλίσεων κατά Ζημιών συνολικά αυξήθηκε κατά 2,9%.

Ο μερισμός της παραγωγής του κλάδου ανά κανάλι διανομής είχε ως εξής: τα ανεξάρτητα δίκτυα (μεσίτες, πράκτορες) συμμετέχουν κατά 87,6%, οι ασφαλιστικοί σύμβουλοι (ιδιόκτητο δίκτυο) 5,9%, οι απευθείας πωλήσεις 4,3% και η συνεργασία με τις τράπεζες (bancassurance) συμμετέχει με 2,2% επί του συνόλου. Δεν έχει αλλάξει σημαντικά η κατανομή της παραγωγής μεταξύ των καναλιών διανομής τα δύο τελευταία έτη.

Από την στατιστική ανάλυση 1.143 ζημιών έτους 2017 προκύπτουν ως σημαντικότερες κατονομαζόμενες αιτίες ζημιάς η γενική αβαρία, η κλοπή και το ατύχημα μέσου μεταφοράς.

Ειδικότερα από την εξέταση της μέσης ζημιάς, προκύπτει ότι αυτή ανήλθε στα 3.264€ το 2017 για το σύνολο των ζημιών, ενώ αντιστοίχως ήταν 17.000€ για την γενική αβαρία, 14.881 για την κλοπή και 6.884€ για το ατύχημα μέσου μεταφοράς.

Σύμφωνα με τις εκτιμήσεις της μεθόδου chain-ladder η οποία μελετά την εξέλιξη των αποζημιώσεων του κλάδου, η αποθεματοποίηση των εκκρεμών ζημιών κινείται σε ικανοποιητικά επίπεδα καθ'όλη τη διάρκεια της εξεταζόμενης περιόδου. Το συνολικό ύψος των αποζημιώσεων κάθε έτους προσεγγίζεται ικανοποιητικά περίπου 3 χρόνια μετά από την έκδοση των συμβολαίων. Η στατιστικώς υπολογιζόμενη μέση ζημία στην δεκαετία 2008-2017 εκτιμάται στα 3.256 €.

## Περιεχόμενα

Σύνοψη Βασικών Σημείων .....	2
Περιεχόμενα.....	3
Κατάλογος Γραφημάτων.....	4
Κατάλογος Πινάκων .....	4
Εισαγωγή.....	5
1. Τα μεγέθη της ασφάλισης μεταφερόμενων εμπορευμάτων .....	6
2. Κατανομή παραγωγής ασφαλιστρων ανά κανάλι πωλήσεων.....	7
3. Ανάλυση αποζημιώσεων ανά αιτία .....	8
4. Μελέτη των αποζημιώσεων.....	10
4.1 Καταγραφή των αποζημιώσεων ανά ασφαλιστικό έτος .....	10
4.2 Επεξεργασία των αποζημιώσεων .....	14
Παραρτήματα	
Παράρτημα 1: Συμμετοχή ασφαλιστικών επιχειρήσεων ( <i>Insurance enterprises' participation</i> )	
Appendix 2: Executive summary	

## Κατάλογος Γραφημάτων

Γράφημα 1: Μηνιαία παραγωγή κλάδου 7.Μεταφερόμενων εμπορευμάτων .....	6
Γράφημα 2: Κατανομή παραγωγής ασφαλίστρων ανά κανάλι πωλήσεων .....	7
Γράφημα 3: Εξέλιξη των αποζημιώσεων ανά έτος συνόλου ζημιών (Συσσωρευθείσες πληρωθείσες και εκκρεμείς).....	16

## Κατάλογος Πινάκων

Πίνακας 1: Ανάλυση αποζημιώσεων ανά αιτία 2017 - 2016 .....	8
Πίνακας 2: Μέση ζημία ανά αιτία .....	9
Πίνακας 3: Πληρωθείσες αποζημιώσεις (€) .....	10
Πίνακας 4: Εκκρεμείς αποζημιώσεις τέλους έτους (€).....	11
Πίνακας 5: Πλήθος ζημιών που πληρώθηκαν κι έκλεισαν .....	12
Πίνακας 6: Πλήθος εκκρεμών ζημιών.....	13
Πίνακας 7: Αποζημιώσεις 2008 - 2017 .....	15
Πίνακας 8: Πλήθος ζημιών 2008 - 2017 .....	17
Πίνακας 9: Υπολογισμός μέσης ζημίας 2008 – 2017.....	18
Πίνακας 10: Υπολογισμός μέσης πληρωθείσας ζημίας 2008 – 2017.....	19
Πίνακας 11: Υπολογισμός μέσης εκκρεμούς ζημίας 2008 – 2017 .....	20
Πίνακας 12: Κατάλογος συμμετεχόντων (List of participants).....	21

## Εισαγωγή

Η Υπηρεσία Μελετών και Στατιστικής της ΕΑΕΕ συνέχισε την καταγραφή και μελέτη των στατιστικών στοιχείων του κλάδου ασφάλισης Μεταφερομένων εμπορευμάτων<sup>1</sup>. Η καθοδήγηση της μελέτης έγινε από την Επιτροπή ασφαλίσεων Περιουσίας, Αντασφαλίσεων, Μεταφορών και Σκαφών της ΕΑΕΕ.

Οι ασφαλιστικές επιχειρήσεις – μέλη ανταποκρίθηκαν σε αναμορφωμένο ενιαίο ερωτηματολόγιο το οποίο ζητούσε πληροφόρηση σχετικά με τις δηλωθείσες ζημιές του κλάδου (κυρίως σε ότι αφορά τα αίτια, τα πλήθη και τα ποσά των αποζημιώσεων) τα οποία αφορούσαν το 2017. Δεν ζητήθηκαν στοιχεία σχετικά με τις καλύψεις αστικής ευθύνης μεταφορέα-διαμεταφορέα, συνεπώς τα στοιχεία της μελέτης δεν ταυτίζονται με τα συνολικά στοιχεία του κλάδου.

Συνολικά, 26 ασφαλιστικές επιχειρήσεις – μέλη<sup>2</sup> απάντησαν στο ερωτηματολόγιο, οι οποίες εκτιμάται ότι συγκεντρώνουν μερίδιο περίπου 87,1% επί της παραγωγής του κλάδου.

Στο πρώτο κεφάλαιο της έκδοσης παρουσιάζονται τα συγκεντρωτικά στοιχεία του κλάδου, στο δεύτερο κεφάλαιο αναλύονται οι αποζημιώσεις ανά αιτία ενώ στο τρίτο κεφάλαιο παρουσιάζονται και γίνονται αντικείμενο επεξεργασίας τα στοιχεία των αποζημιώσεων ανά έτος έκδοσης ασφαλιστηρίων συμβολαίων. Στο παράρτημα περιέχεται η σύνοψη βασικών σημείων στα Αγγλικά (executive summary).

---

<sup>1</sup> Στα Μεταφερόμενα εμπορεύματα περιλαμβάνονται τα εμπορεύματα, οι αποσκευές και κάθε άλλο αγαθό. Ο κλάδος ασφαλίζει κάθε ζημιά που υφίστανται τα παραπάνω ανεξαρτήτως μεταφορικού μέσου.

<sup>2</sup> Τα ονόματα των ασφαλιστικών επιχειρήσεων που συμμετείχαν στην έρευνα παρέχοντας τα απαραίτητα στοιχεία εμφανίζονται στο 1<sup>ο</sup> παράρτημα.

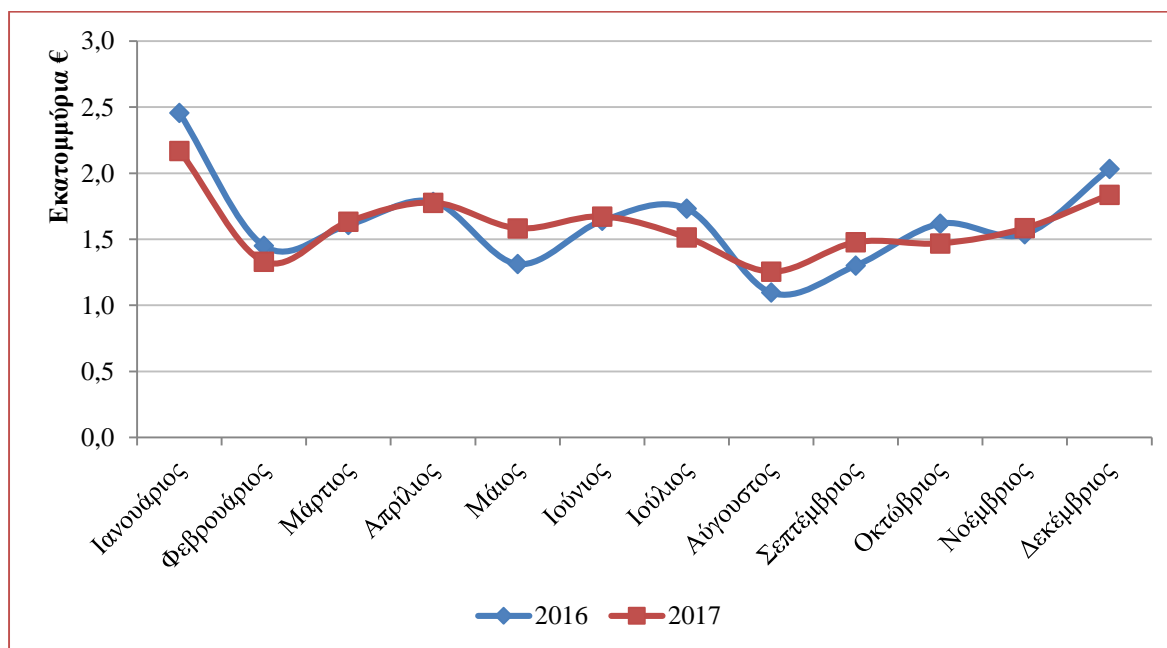
## 1. Τα μεγέθη της ασφάλισης μεταφερόμενων εμπορευμάτων

Στις ασφαλίσσεις κατά Ζημιών, η εγγεγραμμένη παραγωγή ασφαλιστρών συμπεριλαμβανομένων δικαιωμάτων συμβολαίων έφθασε τα 2,1 δισ. € το 2017 (αυξημένη κατά 2,9% σε σχέση με το 2016)<sup>3</sup>. Η παραγωγή ασφαλιστρών του κλάδου 7.Μεταφερόμενων εμπορευμάτων έφθασε τα 21 εκατ. € το 2017, καταγράφοντας μείωση κατά 1,3% σε σχέση με το 2016.

Οι ασφαλίσσεις μεταφερόμενων εμπορευμάτων συνολικά αποτέλεσαν το 1,0% της παραγωγής των ασφαλίσεων κατά Ζημιών το 2017, όσο και το 2016. Συνολικά, 28 (2016: 31) ασφαλιστικές επιχειρήσεις δραστηριοποιήθηκαν στις συγκεκριμένες ασφαλίσσεις.

Όπως φαίνεται από την χρονική κατανομή από μήνα σε μήνα της παραγωγής ασφαλιστρών του κλάδου στο γράφημα 1 που ακολουθεί, αυτή μένει σχετικά σταθερή στο μεγαλύτερο μέρος του έτους, ενώ η μηνιαία εξέλιξη της παραγωγής εντός του 2017 ακολουθεί ίδια πορεία με αυτήν του 2016.

**Γράφημα 1: Μηνιαία παραγωγή κλάδου 7.Μεταφερόμενων εμπορευμάτων**



<sup>3</sup> Αναλυτική καταγραφή της διαχρονικής εξέλιξης της παραγωγής ασφαλιστρών μπορεί να αναζητηθεί από την ιστοσελίδα της ΕΑΕΕ στον σύνδεσμο: <http://www1.eaee.gr/paragogi-asfalistron>

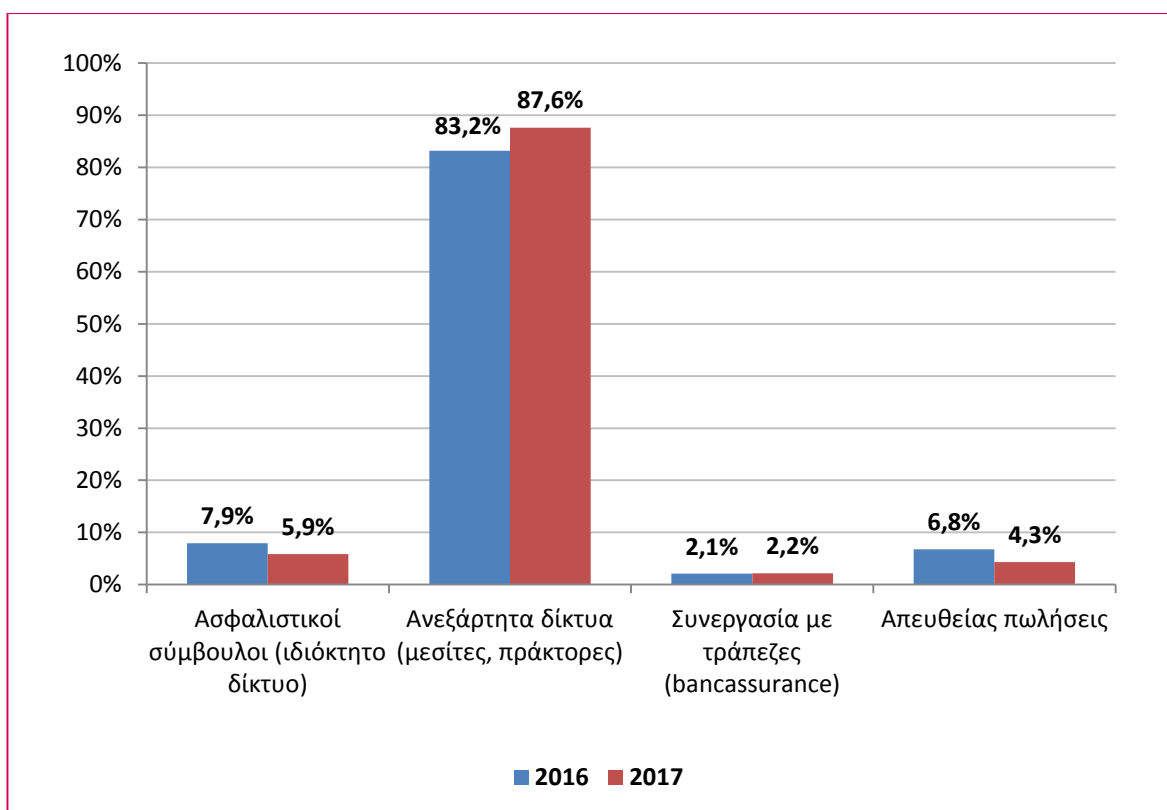
## 2. Κατανομή παραγωγής ασφαλιστρών ανά κανάλι πωλήσεων

Για δεύτερη συνεχόμενη χρονιά, η αρμόδια Επιτροπή Περιουσίας, Αντασφαλίσεων, Μεταφορών και Σκαφών της ΕΑΕΕ αποφάσισε να διερευνήσει την κατανομή της παραγωγής ασφαλιστρών (συμπεριλαμβανομένων δικαιωμάτων συμβολαίων) του κλάδου ανά κανάλι πωλήσεων.

Τα κανάλια πωλήσεων που έχουν οριστεί ως προς την μορφή συνεργασίας τους (ίδιος ορισμός για όλες τις έρευνες της ΕΑΕΕ) αναφέρονται ως εξής: οι ασφαλιστικοί σύμβουλοι (ιδιόκτητο δίκτυο), τα ανεξάρτητα δίκτυα (μεσίτες, πράκτορες), η συνεργασία με τράπεζες (bancassurance) και οι απευθείας πωλήσεις.

Η ποσοστιαία συμμετοχή των καναλιών διανομής στις ασφαλίσεις μεταφερόμενων εμπορευμάτων, σύμφωνα με τις απαντήσεις των ασφαλιστικών επιχειρήσεων – μελών που συμμετείχαν στην έρευνα, εμφανίζεται στο γράφημα που ακολουθεί. Δεν φαίνεται να έχει αλλάξει σημαντικά η κατανομή μεταξύ των ετών 2016 και 2017.

**Γράφημα 2: Κατανομή παραγωγής ασφαλιστρών ανά κανάλι πωλήσεων**



### 3. Ανάλυση αποζημιώσεων ανά αιτία

Η ΕΑΕΕ διενήργησε έρευνα μεταξύ των ασφαλιστικών επιχειρήσεων – μελών της σχετικά με την ανάλυση των αποζημιώσεων ανά αιτία για το 2017. Τα συγκεντρωτικά μεγέθη της έρευνας και οι ποσοστιαίες κατανομές τους φαίνονται στον παρακάτω πίνακα.

**Πίνακας 1: Ανάλυση αποζημιώσεων ανά αιτία 2017 - 2016**

Αιτία ζημίας	Πλήθος	Καταβολές (€)	Εκκρεμείς (€)	Σύνολο (€)
Ατύχημα μέσου μεταφοράς	33	51.061	176.110	227.171
Κλοπή	34	84.731	421.230	505.961
Γενικής αβαρία	2	0	34.000	34.000
Λοιπές αιτίες	1.074	1.166.677	1.796.933	2.963.610
<b>Σύνολο</b>	<b>1.143</b>	<b>1.302.469</b>	<b>2.428.272</b>	<b>3.730.742</b>
<b>Ποσοστιαία κατανομή 2017</b>				
Ατύχημα μέσου μεταφοράς	2,9%	3,9%	7,3%	6,1%
Κλοπή	3,0%	6,5%	17,3%	13,6%
Γενικής αβαρία	0,2%	0,0%	1,4%	0,9%
Λοιπές αιτίες	93,9%	89,6%	74,0%	79,4%
<b>Σύνολο</b>	<b>100%</b>	<b>100%</b>	<b>100%</b>	<b>100%</b>
<b>Ποσοστιαία κατανομή 2016</b>				
Ατύχημα μέσου μεταφοράς	2,8%	10,2%	10,8%	10,5%
Κλοπή	5,4%	10,1%	14,1%	12,4%
Γενικής αβαρία	0,3%	0,1%	0,6%	0,5%
Λοιπές αιτίες	91,5%	79,6%	74,5%	76,6%
<b>Σύνολο</b>	<b>100%</b>	<b>100%</b>	<b>100%</b>	<b>100%</b>

Για τις 1.143 δηλωθείσες εντός του 2017 ζημίες, καταβλήθηκαν 1,3 εκατ. € σε αποζημιώσεις κι έμειναν σε εκκρεμότητα 2,4 εκατ. €.

Από τα ανωτέρω στοιχεία (πλήθος ζημιών που δηλώθηκαν μέσα στο έτος και αντίστοιχο ποσό αποζημίωσης – καταβολές και εκκρεμείς) προκύπτει ο δείκτης της μέσης ζημίας, ο οποίος ανά αιτία ζημιάς υπολογίζεται στον πίνακα που ακολουθεί.



**Πίνακας 2: Μέση ζημία ανά αιτία**

Αιτία ζημίας	2017	2016	Μεταβολή
Ατύχημα μέσου μεταφοράς	6.884	8.654	-20,4%
Κλοπή	14.881	5.291	+181,3%
Γενικής αβάρια	17.000	3.866	+339,8%
Λοιπές αιτίες	2.759	1.935	+42,6%
<b>Σύνολο</b>	<b>3.264</b>	<b>2.311</b>	<b>+41,2%</b>

## 4. Μελέτη των αποζημιώσεων

### 4.1 Καταγραφή των αποζημιώσεων ανά ασφαλιστικό έτος

Στο παρόν κεφάλαιο καταγράφονται και επεξεργάζονται τα δηλωθέντα στοιχεία για τα έτη 2008 – 2017 σχετικά με την εξέλιξη των αποζημιώσεων ανά έτος έκδοσης ασφαλιστηρίου συμβολαίου για τον κλάδο των μεταφερομένων εμπορευμάτων.

Πίνακας 3: Πληρωθείσες αποζημιώσεις (€)

		Έτος πληρωμών <sup>4</sup>									
		2008	2009	2010	2011	2012	2013	2014	2015	2016	2017
Έτος έκδοσης ασφαλιστηρίων συμβολαίων	2008	4.958.788	3.810.420	646.163	122.124	-290.697	46.563	-14.076	11.887	19.540	9.808
	2009		3.844.230	5.083.814	558.322	409.332	-939.702	50.030	137.355	-94.403	-2.493
	2010			3.343.160	3.285.602	1.264.973	1.211.067	-184.394	19.689	54.457	-2.816
	2011				1.954.838	1.870.474	978.660	56.783	-432.927	-104.309	8.619
	2012					2.407.186	2.388.028	1.750.522	445.501	23.311	-3.228
	2013						1.208.413	1.267.436	300.527	223.158	116.915
	2014							852.558	1.881.445	1.187.242	67.263
	2015								1.216.380	1.284.910	530.441
	2016									1.275.581	1.942.497
	2017										1.226.146

Τα στοιχεία τα οποία ζητήθηκαν είχαν να κάνουν με την εξέλιξη κατά την τελευταία δεκαετία (2008-2017) και αφορούν στα μεγέθη των πληρωθεισών αποζημιώσεων (συμπεριλαμβανομένων των επανεισπράξεων), εκκρεμών αποζημιώσεων, πλήθος ζημιών που πληρώθηκαν και

<sup>4</sup> Για τα συμβόλαια που εκδόθηκαν το 2008, τι ποσό πληρώθηκε το 2008, το 2009 κ.ο.κ.

## Μελέτη των Αποζημιώσεων

έκλεισαν και πλήθος εκκρεμών ζημιών τέλους έτους. Τα συγκεντρωμένα στοιχεία δεν περιλαμβάνουν δεδομένα σχετικά με την ευθύνη μεταφορέα – διαμεταφορέα.

**Πίνακας 4: Εκκρεμείς αποζημιώσεις τέλους έτους (€)**

		Απόθεμα εκκρεμών ζημιών <sup>5</sup>									
		2008	2009	2010	2011	2012	2013	2014	2015	2016	2017
Έτος έκδοσης ασφαλιστηρίων συμβολαίων	2008	4.739.764	2.643.072	1.861.333	1.593.334	1.170.057	1.131.036	1.089.548	1.215.226	1.054.962	593.515
	2009		2.954.076	4.305.735	3.681.034	3.567.972	2.732.813	2.569.698	2.173.029	2.108.195	1.993.553
	2010			4.014.643	2.839.147	1.736.902	697.464	545.751	445.901	291.754	222.475
	2011				1.967.693	1.153.658	558.295	477.155	370.595	259.124	142.323
	2012					3.386.600	3.996.467	1.268.744	919.573	582.609	350.406
	2013						1.583.763	1.101.130	742.371	600.394	571.443
	2014							1.822.457	1.500.126	790.457	524.476
	2015								1.806.310	1.167.710	964.080
	2016									1.763.194	1.121.930
	2017										1.924.756

<sup>5</sup> Για τα συμβόλαια που εκδόθηκαν το 2008, το απόθεμα εκκρεμών ζημιών στο τέλος του 2008, του 2009 κ.ο.κ.

Πίνακας 5: Πλήθος ζημιών που πληρώθηκαν κι έκλεισαν

		Έτος πληρωμών <sup>6</sup>									
		2008	2009	2010	2011	2012	2013	2014	2015	2016	2017
Έτος έκδοσης ασφαλιστηρίων συμβολαίων	2008	1.574	983	319	79	27	18	6	3	5	5
	2009		1.307	689	196	84	39	16	16	5	12
	2010			1.245	682	220	63	35	20	12	6
	2011				936	536	139	57	37	30	17
	2012					649	501	109	32	32	8
	2013						582	425	102	79	16
	2014							609	465	149	42
	2015								522	462	134
	2016									618	514
	2017										539

<sup>6</sup> Για τα συμβόλαια που εκδόθηκαν το 2008, το πλήθος ζημιών που πληρώθηκαν κι έκλεισαν εντός του 2008, του 2009 κ.ο.κ.

Πίνακας 6: Πλήθος εκκρεμών ζημιών

		Έτος εκκρεμότητας <sup>7</sup>									
		2008	2009	2010	2011	2012	2013	2014	2015	2016	2017
Έτος έκδοσης ασφαλιστηρίων συμβολαίων	2008	1.124	824	453	331	279	214	191	178	166	131
	2009		937	680	365	291	250	177	135	105	76
	2010			913	678	390	314	217	209	120	76
	2011				803	524	341	295	254	157	112
	2012					814	539	394	337	201	173
	2013						657	576	454	385	300
	2014							627	512	345	270
	2015								568	441	343
	2016									550	388
	2017										604

<sup>7</sup> Για τα συμβόλαια που εκδόθηκαν το 2008, το πλήθος εκκρεμών ζημιών στο τέλος του 2008, του 2009 κ.ο.κ.

### 4.2 Επεξεργασία των αποζημιώσεων

Η συγκέντρωση των στοιχείων στην παράγραφο 3.1 επιτρέπει τη μελέτη τους με την εφαρμογή της μεθόδου chain-ladder, η οποία συσχετίζει τα μετρούμενα μεγέθη μέσω αριθμοδεικτών. Επισημαίνεται ότι η λογιστική καταγραφή των επανεισπράξεων δεν πραγματοποιείται με ομοιόμορφο τρόπο από τις ασφαλιστικές επιχειρήσεις, γεγονός το οποίο αποτελεί μειονέκτημα για την επεξεργασία των στοιχείων.

Στον επόμενο πίνακα καταγράφονται τα ποσά των αποζημιώσεων (πληρωθείσες και εκκρεμείς) στο τέλος της εξεταζόμενης περιόδου ανά έτος έκδοσης ασφαλιστηρίων συμβολαίων (στήλες α και β). Στη στήλη γ, οι αποζημιώσεις (εκκρεμείς και πληρωθείσες) επανεκτιμώνται με τον τρόπο ο οποίος ορίζεται από τη μέθοδο, υπό την παραδοχή ότι οι πληροφορίες του παρελθόντος είναι επαρκώς αντιπροσωπευτικές για το μέλλον. Το υπολογιζόμενο ποσοστό εκκρεμότητας δείχνει το ποσοστό των εκτιμήσεων των εκκρεμών αποζημιώσεων στο τέλος της εξεταζόμενης περιόδου επί του συνόλου των υπολογιζόμενων αποζημιώσεων (εκκρεμείς και πληρωθείσες) για το συγκεκριμένο ασφαλιστικό έτος.

## Μελέτη των Αποζημιώσεων

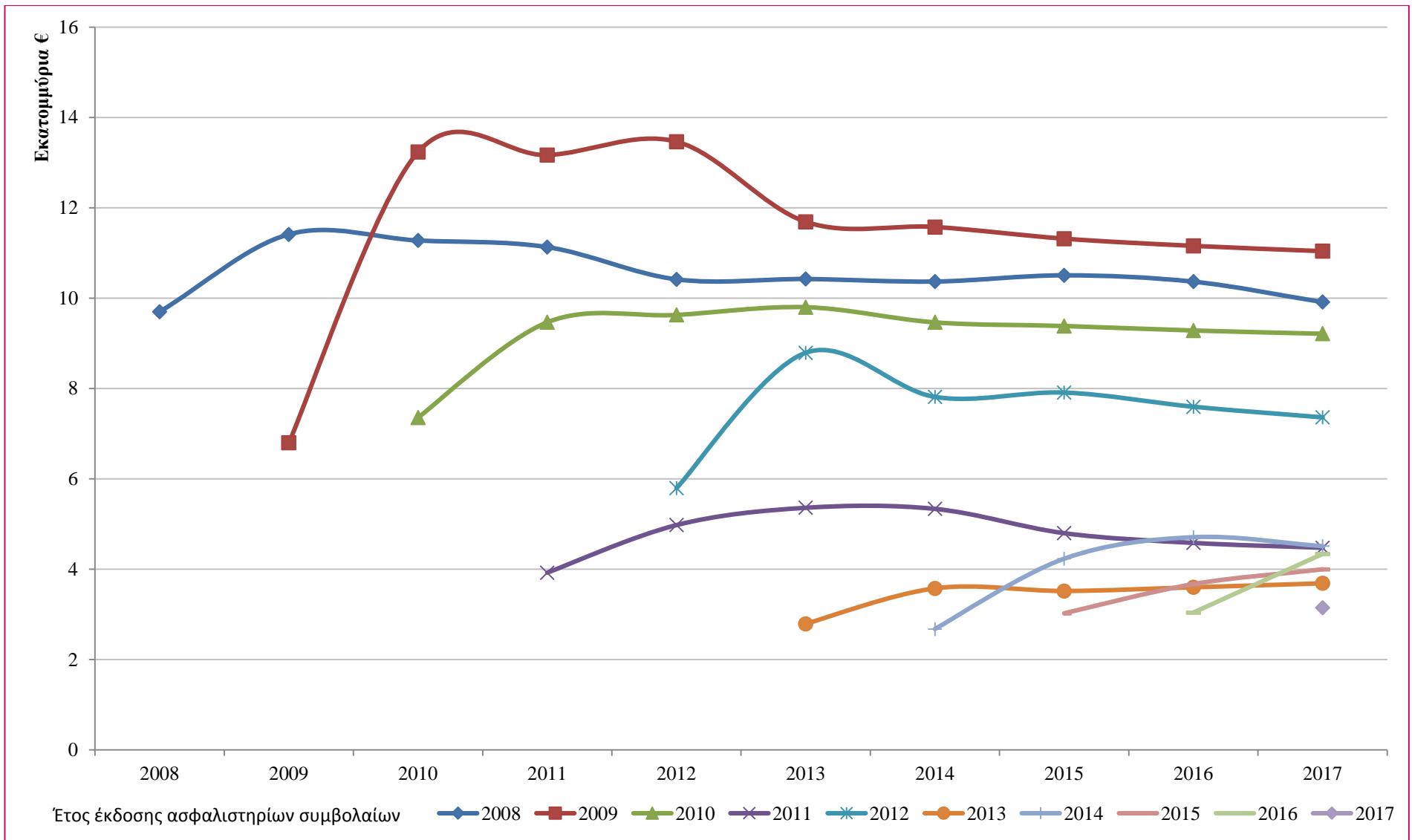
Πίνακας 7: Αποζημιώσεις 2008 - 2017

		Σύνολο ζημιών (Συσσωρευθείσες πληρωθείσες και εκκρεμείς)				
		Συσσωρευθείσες πληρωθείσες και εκκρεμείς	Συσσωρευθείσες αποζημιώσεις	Επανεκτίμηση συνόλου ζημιών	Εκτίμηση εκκρεμών ζημιών (γ - β)	Ποσοστό εκκρεμότητας (γ - β) / γ
		α	β	γ	(γ - β)	(γ - β) / γ
Έτος έκδοσης ασφαλιστηρίων συμβολαίων	2008	9.914.034	9.320.518	9.914.034	593.515	6,0%
	2009	11.040.038	9.046.485	10.559.016	1.512.532	14,3%
	2010	9.214.214	8.991.739	8.707.465	-284.274	-3,3%
	2011	4.474.460	4.332.137	4.216.305	-115.832	-2,7%
	2012	7.361.727	7.011.320	6.829.536	-181.784	-2,7%
	2013	3.687.893	3.116.450	3.357.395	240.946	7,2%
	2014	4.512.983	3.988.507	3.871.248	-117.259	-3,0%
	2015	3.995.812	3.031.732	3.435.484	403.753	11,8%
	2016	4.340.007	3.218.078	3.802.175	584.097	15,4%
	2017	3.150.902	1.226.146	3.896.135	2.669.989	68,5%

Μαύρη γραμματοσειρά: Δηλώσεις ασφαλιστικών επιχειρήσεων, Κόκκινη γραμματοσειρά: Εκτίμηση μεθόδου chain-ladder

# Μελέτη των Αποζημιώσεων

Γράφημα 3: Εξέλιξη των αποζημιώσεων ανά έτος συνόλου ζημιών (Συσσωρευθείσες πληρωθείσες και εκκρεμείς)





## Μελέτη των Αποζημιώσεων

Στον πίνακα 8, αναφέρονται τα πλήθη των ζημιών (πληρωθεισών και εκκρεμών) κι επανεκτιμάται το σύνολο των ζημιών με βάση την ίδια μέθοδο. Στο τέλος, εξάγεται το ποσοστό των εκκρεμών ζημιών επί του εκτιμώμενου πλήθους για το συγκεκριμένο ασφαλιστικό έτος. Στον πίνακα 9, υπολογίζεται στατιστικά η μέση τιμή της ζημιάς.

**Πίνακας 8: Πλήθος ζημιών 2008 - 2017**

		Σύνολο ζημιών (Συσσωρευθείσες πληρωθείσες και εκκρεμείς)	Συσσωρευθείσες πληρωθείσες αποζημιώσεις	Επανεκτίμηση συνόλου ζημιών	Εκτίμηση εκκρεμών ζημιών	Ποσοστό εκκρεμών ζημιών
		<b>α</b>	<b>β</b>	<b>γ</b>	<b>(γ - β)</b>	<b>(γ - β) / γ</b>
Έτος έκδοσης ασφαλιστηρίων συμβολαίων	2008	3.150	3.019	3.150	131	4,2%
	2009	2.440	2.364	2.417	53	2,2%
	2010	2.359	2.283	2.326	43	1,9%
	2011	1.864	1.752	1.820	68	3,7%
	2012	1.504	1.331	1.446	115	8,0%
	2013	1.504	1.204	1.423	219	15,4%
	2014	1.535	1.265	1.418	153	10,8%
	2015	1.461	1.118	1.342	224	16,7%
	2016	1.520	1.132	1.374	242	17,6%
	2017	1.143	539	1.277	738	57,8%

Μαύρη γραμματοσειρά: Δηλώσεις ασφαλιστικών επιχειρήσεων, Κόκκινη γραμματοσειρά: Εκτίμηση μεθόδου chain-ladder

Πίνακας 9: Υπολογισμός μέσης ζημίας 2008 – 2017

		Εκτίμηση ζημιών (Πληρωθείσες & εκκρεμείς)	Εκτίμηση αποζημιώσεων	Εκτίμηση μέσης ζημίας
		<b>α</b>	<b>β</b>	<b>β / α</b>
Έτος έκδοσης ασφαλιστηρίων συμβολαίων	2008	3.150	9.914.034	3.147
	2009	2.417	10.559.016	4.369
	2010	2.326	8.707.465	3.743
	2011	1.820	4.216.305	2.316
	2012	1.446	6.829.536	4.723
	2013	1.423	3.357.395	2.359
	2014	1.418	3.871.248	2.730
	2015	1.342	3.435.484	2.560
	2016	1.374	3.802.175	2.767
	2017	1.277	3.896.135	3.051
<b>Σύνολο ετών</b>		<b>17.994</b>	<b>58.588.792</b>	<b>3.256</b>

Κόκκινη γραμματοσειρά: Εκτίμηση μεθόδου chain-ladder

Πίνακας 10: Υπολογισμός μέσης πληρωθείσας ζημίας 2008 – 2017

		Πληρωθείσες ζημιές (πλήθος)	Πληρωθείσες αποζημιώσεις (€)	Εκτίμηση μέσης πληρωθείσας ζημίας
		<b>α</b>	<b>β</b>	<b>β / α</b>
Έτος έκδοσης ασφαλιστηρίων συμβολαίων	2008	3.019	9.320.518	3.087
	2009	2.364	9.046.485	3.827
	2010	2.283	8.991.739	3.939
	2011	1.752	4.332.137	2.473
	2012	1.331	7.011.320	5.268
	2013	1.204	3.116.450	2.588
	2014	1.265	3.988.507	3.153
	2015	1.118	3.031.732	2.712
	2016	1.132	3.218.078	2.843
	2017	539	1.226.146	2.275
<b>Σύνολο ετών</b>		<b>16.007</b>	<b>53.283.111</b>	<b>3.329</b>

Μαύρη γραμματοσειρά: Δηλώσεις ασφαλιστικών επιχειρήσεων

Πίνακας 11: Υπολογισμός μέσης εκκρεμούς ζημίας 2008 – 2017

		Εκτίμηση πλήθους εκκρεμών ζημιών	Εκτίμηση εκκρεμών αποζημιώσεων	Εκτίμηση μέσης εκκρεμούς ζημίας
		<b>α</b>	<b>β</b>	<b>β / α</b>
Έτος έκδοσης ασφαλιστηρίων συμβολαίων	2008	131	593.515	4.531
	2009	53	1.512.532	28.548
	2010	43	-284.274	-6.596
	2011	68	-115.832	-1.698
	2012	115	-181.784	-1.580
	2013	219	240.946	1.099
	2014	153	-117.259	-767
	2015	224	403.753	1.801
	2016	242	584.097	2.413
	2017	738	2.669.989	3.617
Σύνολο ετών		<b>1.987</b>	<b>5.305.681</b>	<b>2.670</b>

Κόκκινη γραμματοσειρά: Εκτίμηση μεθόδου chain-ladder

---

## Παραρτήματα

### Παράρτημα 1: Συμμετοχή ασφαλιστικών επιχειρήσεων (*Insurance enterprises' participation*)

Η Επιτροπή Περιουσίας, Μεταφορών και Σκαφών της ΕΑΕΕ επιθυμεί να ευχαριστήσει τις παρακάτω ασφαλιστικές επιχειρήσεις που ανταποκρίθηκαν στο σχετικό ερωτηματολόγιο το οποίο υποστήριξε το μελετητικό έργο της παρούσας έκδοσης.

*HAIC's Property, Reinsurance, Cargo and Hull committee wishes to thank the following insurance enterprises for their response to the questionnaire that supported the undertaken study.*

### Πίνακας 12: Κατάλογος συμμετεχόντων (*List of participants*)

1. ΑΓΡΟΤΙΚΗ ΑΣΦΑΛΙΣΤΙΚΗ Α.Ε.
2. ΑΤΛΑΝΤΙΚΗ ΕΝΩΣΗ Α.Ε.Γ.Α.
3. ΔΥΝΑΜΙΣ Α.Ε.Γ.Α.
4. ΕΘΝΙΚΗ Α.Ε.Ε.Γ.Α.
5. ΕΥΡΩΠΑΪΚΗ ΕΝΩΣΙΣ Α.Ε.Ε.Γ.Α.
6. ΕΥΡΩΠΑΪΚΗ ΠΙΣΤΗ Α.Ε.Γ.Α.
7. ΕΥΡΩΠΗ Α.Ε.Γ.Α.
8. ΙΝΤΕΡΑΜΕΡΙΚΑΝ Ε.Ε.Α. ΖΗΜΙΩΝ
9. ΝΕΟΣ ΠΟΣΕΙΔΩΝ Α.Ε.Α.Ε.
10. ΟΡΙΖΩΝ Α.Ε.Γ.Α.
11. ΣΙΔΕΡΗΣ Γ. ΑΣΦΑΛΕΙΑΙ Α.Ε.Γ.Α.
12. ΣΥΝΕΤΑΙΡΙΣΤΙΚΗ Α.Ε.Ε.Γ.Α.
13. ΥΔΡΟΓΕΙΟΣ Α.Α.Α.Ε.
14. AIG EUROPE LIMITED
15. ALLIANZ ΕΛΛΑΣ Α.Α.Ε.
16. AXA Α.Α.Ε.
17. ERGO Α.Α.Ε. ΖΗΜΙΩΝ
18. EUROLIFE ERB Α.Ε.Γ.Α.
19. GENERALI HELLAS Α.Α.Ε.
20. GROUPAMA ΦΟΙΝΙΞ Α.Ε.Α.Ε
21. HDI GLOBAL SE
22. INTERASCO Α.Ε.Γ.Α.
23. INTERLIFE Α.Α.Ε.Γ.Α.
24. PERSONAL INSURANCE Α.Ε.Γ.Α.
25. PRIME INSURANCE COMPANY LTD
26. ROYAL & SUN ALLIANCE INSURANCE PLC

## Appendix 2: Executive summary

Cargo insurance recorded a decrease in premium in 2017 by 1.3%, compared to 2016. In total, 28 (2016: 31) insurance enterprises were active in the specific line of business. Accordingly, in 2017, Non-life premium increased by 2.9%.

The share of premium per distribution channel was as follows: independent insurance intermediaries (brokers, agents) accounted for 87.6%, tied agency 5.9%, direct sales 4.3% and bancassurance 2.2%. It appears that no significant change has occurred between 2016 and 2017, regarding the share of each channel.

From the statistical analysis of 1,143 damages for year 2017, the most significant named causes of damage are those of general average, of theft and of transport accident.

From the examination of the claims data for 2017, it appears that average claim amounted to € 3,264, but it was € 17,000 for general average, € 14,881 for theft and € 6,884 for transport accidents.

According to the estimates of the chain-ladder method which studies the claims' evolution, the estimation of outstanding losses is quite satisfactory throughout the considered period. Total claims are approximated about 3 years after the contracts' issuance. The statistical calculation of the average claim in the 2008-2017 decade was estimated at € 3.256.



# ΠΡΟΣΦΑΤΕΣ ΕΚΔΟΣΕΙΣ - ΜΕΛΕΤΕΣ ΥΠΗΡΕΣΙΑ ΜΕΛΕΤΩΝ ΚΑΙ ΣΤΑΤΙΣΤΙΚΗΣ ΕΝΩΣΗ ΑΣΦΑΛΙΣΤΙΚΩΝ ΕΤΑΙΡΙΩΝ ΕΛΛΑΔΟΣ



## 108. Ασφάλιση Σκαφών Αναψυχής 2017

Οκτώβριος 2018

<http://www1.eaee.gr/sites/default/files/oikmel-yacht2017gr.pdf>



## 107. Ασφάλιση Περιουσίας 2017

Σεπτέμβριος 2018

<http://www1.eaee.gr/sites/default/files/oikmel-property2017gr.pdf>



## 106. Ασφάλιση Νομικής προστασίας 2017

Σεπτέμβριος 2018

<http://www1.eaee.gr/sites/default/files/oikmel-legalexpenditures2017gr.pdf>



## 105. Ασφάλιση πληρωμάτων πλοίων 2017

Αύγουστος 2018

<http://www1.eaee.gr/sites/default/files/oikmel-crewinsurance2017gr.pdf>



## 104. Ασφαλίσεις Ζωής & Υγείας 2017

Ιούλιος 2018

<http://www1.eaee.gr/sites/default/files/oikmel-life2017gr.pdf>



# ΠΡΟΣΦΑΤΕΣ ΕΚΔΟΣΕΙΣ - ΜΕΛΕΤΕΣ ΥΠΗΡΕΣΙΑ ΜΕΛΕΤΩΝ ΚΑΙ ΣΤΑΤΙΣΤΙΚΗΣ ΕΝΩΣΗ ΑΣΦΑΛΙΣΤΙΚΩΝ ΕΤΑΙΡΙΩΝ ΕΛΛΑΔΟΣ



## 103. Ασφάλιση Σκαφών Αναψυχής 2016

Μάρτιος 2018

<http://www.eaee.gr/sites/default/files/oikmel-yacht2016gr.pdf>



## 102. Ασφάλιση Μεταφερόμενων Εμπορευμάτων 2016

Φεβρουάριος 2018

<http://www.eaee.gr/sites/default/files/oikmel-cargo2016gr.pdf>



## 101. Ασφάλιση Περιουσίας 2016

Φεβρουάριος 2018

<http://www.eaee.gr/sites/default/files/oikmel-property2016gr.pdf>



## 100. Ασφάλιση αυτοκινήτου 2016

Δεκέμβριος 2017

<http://www.eaee.gr/sites/default/files/oikmel-motor2016gr.pdf>



## Ετήσια Στατιστική Έκθεση 2016

Δεκέμβριος 2017

[http://www.eaee.gr/cms/sites/default/files/annual\\_stat\\_report\\_2016\\_gr.pdf](http://www.eaee.gr/cms/sites/default/files/annual_stat_report_2016_gr.pdf)



## **Ε.Α.Ε.Ε. – Υπηρεσία Μελετών και Στατιστικής**

Ιωάννης Φασόης, Μ.Α.

+30 210 33 34 104

fasois@eaee.gr

Κωνσταντίνος Σταθόπουλος, Μ.Sc., Μ.Res.

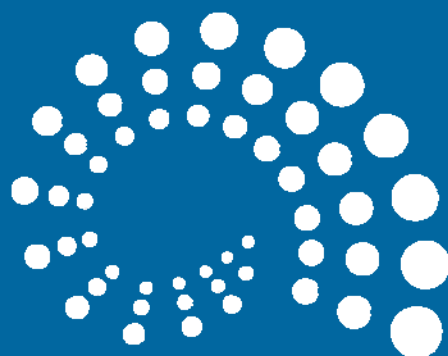
+30 210 33 34 109

cstathopoulos@eaee.gr

Η παρούσα έκδοση είναι διαθέσιμη στην ιστοσελίδα της ΕΑΕΕ: [www.eaee.gr](http://www.eaee.gr)

Η παρούσα έκδοση υπόκειται σε προστασία της νομοθεσίας περί πνευματικών δικαιωμάτων. Επισημαίνεται ότι σύμφωνα με τον Ν. 2121/1993 όπως ισχύει, απαγορεύεται η αναδημοσίευση και γενικά η αναπαραγωγή του παρόντος έργου, με οποιοδήποτε τρόπο, τμηματικά ή περιληπτικά, στο πρωτότυπο ή σε μετάφραση ή άλλη διασκευή, χωρίς άδεια του εκδότη.

Παρά το γεγονός ότι όλες οι πληροφορίες που χρησιμοποιούνται στην παρούσα έκδοση λήφθηκαν προσεκτικά από αξιόπιστες πηγές, η ΕΑΕΕ δεν αναλαμβάνει καμία ευθύνη για την ακρίβεια ή την πληρότητα των πληροφοριών που παρέχονται. Οι πληροφορίες που παρέχονται έχουν ενημερωτικό σκοπό και μόνο και σε καμία περίπτωση η ΕΑΕΕ δεν ευθύνεται για οποιαδήποτε απώλεια ή ζημία που προκύπτει από τη χρήση αυτής της πληροφόρησης. Επισημαίνεται ότι το σύνολο των πληροφοριών που εμπεριέχονται έχουν αποκλειστικά ενημερωτικό και μη δεσμευτικό χαρακτήρα, ενώ σε καμία περίπτωση δεν υποκρύπτουν οποιαδήποτε προτροπή για τυχόν υιοθέτησή τους.



ΕΝΩΣΗ ΑΣΦΑΛΙΣΤΙΚΩΝ ΕΤΑΙΡΙΩΝ ΕΛΛΑΔΟΣ

ΞΕΝΟΦΩΝΤΟΣ 10 • 105 57 ΑΘΗΝΑ • ΤΗΛ. 210 33 34 100 • e-mail: [info@eae.gr](mailto:info@eae.gr)

---