

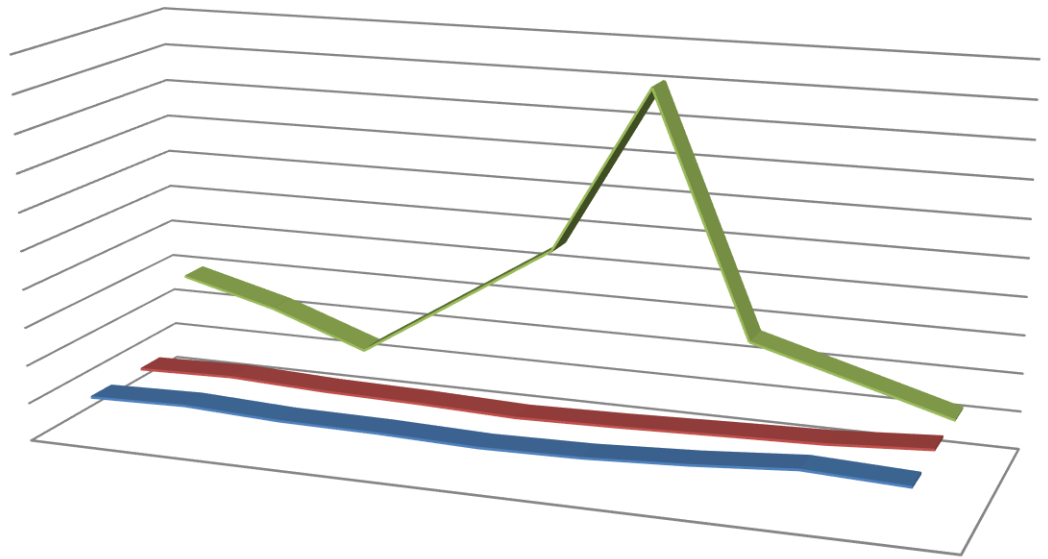
ΕΝΩΣΗ
ΑΣΦΑΛΙΣΤΙΚΩΝ
ΕΤΑΙΡΙΩΝ
ΕΛΛΑΔΟΣ

Ασφάλιση πληρωμάτων πλοίων 2016

Υπηρεσία
Μελετών &
Στατιστικής

with English supplement

www.eaee.gr



Σύνοψη Βασικών Σημείων

Συνολικά 966 συμβόλαια αναφορικά με την ασφάλιση πληρωμάτων πλοίων ήταν σε ισχύ το 2016 (σχετικά σταθερά σε σχέση με το 2015). Το αντίστοιχο πλήθος των ασφαλισμένων θέσεων εργασίας ανήλθε στις 19.536 (αυξημένο κατά 0,8% έναντι του 2015). Δηλώθηκαν 1.727 ζημιές (1.819 το 2015) για τις οποίες πληρώθηκε 0,8 εκατ. € και σχηματίστηκε απόθεμα εκκρεμών αποζημιώσεων 1,6 εκατ. €. Τα αντίστοιχα μεγέθη για το 2015 ήταν 1,3 εκατ. € και 1,7 εκατ. €.

Από τα ανωτέρω πλήθη και ποσά, υπολογίζονται οι μέσοι δείκτες αποζημιώσεων και προσεγγίζεται η μέση συχνότητα ζημίας (υπολογισμός με βάση τις ασφαλισμένες θέσεις εργασίας).

	2016	2015
Μέση συχνότητα ζημίας (ανά θέση εργασίας)	8,8%	9,4%
Μέση ζημία (€)	1.390	1.680
Μέσο κόστος κάλυψης κινδύνου (€) (ανά θέση εργασίας)	123	158

Σύμφωνα με τα δεδομένα τα οποία συλλέχθηκαν για το 2016, διαπιστώνεται ότι η κατανομή των πληρωθεισών αποζημιώσεων ανά αιτία δεν έχει μεταβληθεί ουσιαστικά. Το 36% των αποζημιώσεων έχει σχέση με την εξωνοσοκομειακή περίθαλψη και το 34% αντίστοιχα οφείλεται σε αίτια που έχουν σχέση με την πρόσκαιρη ανικανότητα.

Παρομοίως, η κατανομή των εκκρεμών αποζημιώσεων ανά αιτία δεν έχει μεταβληθεί σημαντικά. Οι περισσότερες εκκρεμείς αποζημιώσεις αφορούν σε αίτια σχετικά με την πρόσκαιρη ανικανότητα (37%) ενώ μεγάλη συμμετοχή έχει και η νοσοκομειακή περίθαλψη (23%).

Ο μερισμός της παραγωγής του κλάδου ανά κανάλι διανομής είχε ως εξής: τα ανεξάρτητα δίκτυα (μεσίτες, πράκτορες) συμμετέχουν κατά 71,8%, οι ασφαλιστικοί σύμβουλοι (ιδιόκτητο δίκτυο) 21,3% και οι απευθείας πωλήσεις 6,9%.

Σύμφωνα με την μελέτη των αποζημιώσεων, το συνολικό ύψος της αποζημίωσης για τις ζημιές κάθε έτους είναι δυνατόν να εκτιμηθεί ικανοποιητικά μετά από 4-5 έτη από την έκδοση του ασφαλιστηρίου συμβολαίου.

Περιεχόμενα

Σύνοψη Βασικών Σημείων	2
Περιεχόμενα.....	3
Κατάλογος Γραφημάτων.....	4
Κατάλογος Πινάκων	4
Εισαγωγή.....	5
1. Τα μεγέθη της ασφάλισης πληρωμάτων πλοίων	6
1.1 Το αποτέλεσμα της έρευνας.....	6
1.2 Δείκτες.....	7
2 Κανάλια διανομής.....	8
3. Ανάλυση αποζημιώσεων ανά αιτία	9
3.1 Ανάλυση αιτιών για τις πληρωθείσες αποζημιώσεις.....	9
3.2 Ανάλυση αιτιών για τις εκκρεμείς αποζημιώσεις.....	10
4. Μελέτη των αποζημιώσεων.....	11
4.1 Καταγραφή των αποζημιώσεων ανά ασφαλιστικό έτος.....	11
4.2 Επεξεργασία των αποζημιώσεων	15
Παραρτήματα.....	23
Παράρτημα 1: Συμμετοχή Ασφαλιστικών επιχειρήσεων (<i>Insurance enterprises' participation</i>)	
Παράρτημα 2: Στατιστικά στοιχεία 2012-2016	
Appendix 3: Executive summary	

Κατάλογος Γραφημάτων

Γράφημα 1: Ασφαλιστήρια συμβόλαια και θέσεις εργασίας	6
Γράφημα 2: Κατανομή παραγωγής ασφαλιστρων ανά κανάλι πωλήσεων	8
Γράφημα 3: Συσσωρευθείσες πληρωθείσες και εκκρεμείς αποζημιώσεις ανά έτος έκδοσης ασφαλιστηρίου συμβολαίου	17
Γράφημα 3: Μέση ζημία, μέση πληρωθείσα ζημία και μέση εκκρεμής ζημία.....	22

Κατάλογος Πινάκων

Πίνακας 1: Συγκεντρωτικά στοιχεία έρευνας ΕΑΕΕ.....	6
Πίνακας 2: Κόστος ιατρικών υπηρεσιών	7
Πίνακας 3: Δείκτες	7
Πίνακας 4: Ανάλυση αιτιών για τις πληρωθείσες αποζημιώσεις	9
Πίνακας 5: Ανάλυση αιτιών για τις εκκρεμείς αποζημιώσεις	10
Πίνακας 6: Ποσά πληρωθεισών αποζημιώσεων	11
Πίνακας 7: Ποσά εκκρεμών αποζημιώσεων τέλους έτους	12
Πίνακας 8: Πλήθος ζημιών που πληρώθηκαν κι έκλεισαν	13
Πίνακας 9: Πλήθος εκκρεμών ζημιών τέλους έτους	14
Πίνακας 10: Συγκεντρωτικά στοιχεία αποζημιώσεων.....	15
Πίνακας 11: Συγκεντρωτικά πλήθους ζημιών	18
Πίνακας 12: Υπολογισμός μέσης ζημιάς	19
Πίνακας 13: Υπολογισμός μέσης πληρωθείσας ζημιάς	20
Πίνακας 14: Υπολογισμός μέσης εκκρεμής ζημιάς	21
Πίνακας 15: Κατάλογος Συμμετεχόντων (List of participants)	
Πίνακας 16: Ανάλυση αιτιών για τις πληρωθείσες αποζημιώσεις 2012-2016	
Πίνακας 17: Ανάλυση αιτιών για τις εκκρεμείς αποζημιώσεις 2012-2016	

Εισαγωγή

Η Υπηρεσία Μελετών και Στατιστικής της Ένωσης Ασφαλιστικών Εταιριών Ελλάδος ερεύνησε την ασφάλιση των πληρωμάτων πλοίων για το 2016 υπό την καθοδήγηση της αρμόδιας Επιτροπής Περιουσίας, Αντασφαλίσεων, Μεταφορών & Σκαφών. Το αποτέλεσμα της έρευνας, η οποία ολοκληρώθηκε με την συμμετοχή όλων των ασφαλιστικών επιχειρήσεων που ασκούν τον κλάδο, καταγράφεται στην παρούσα μελέτη.

Η έρευνα για τη συγκέντρωση των δεδομένων έγινε με ειδικά διαμορφωμένο ερωτηματολόγιο στο οποίο απάντησαν 4 ασφαλιστικές επιχειρήσεις – μέλη. Οι συγκεκριμένες επιχειρήσεις εκτιμάται ότι συγκεντρώνουν το σύνολο της κάλυψης των πληρωμάτων πλοίων μεταξύ των επιχειρήσεων που είναι εγκατεστημένες στην Ελλάδα.

Η έρευνα από την οποία προέκυψαν τα μεγέθη του κλάδου έγινε με εξειδικευμένο ερωτηματολόγιο που συμπληρώθηκε από τις ασφαλιστικές επιχειρήσεις - μέλη με σκοπό να προσδιορίσει στατιστικά το ύψος του κινδύνου συνολικά. Αυτό επιτυγχάνεται μέσω του υπολογισμού της τεχνικής βάσης της ασφάλισης (μέση συχνότητα επελεύσεως κινδύνων, μέση ζημία έτους, μέσο κόστος κάλυψης του κινδύνου κατά το παρελθόν) για το σύνολο των συμμετεχουσών επιχειρήσεων.

Περαιτέρω, ζητήθηκαν στοιχεία σχετικά με την εξέλιξη των αποζημιώσεων τα τελευταία 9 χρόνια καθώς και για την κατανομή της παραγωγής ασφαλιστρών ανά κανάλι διανομής.

Η δομή της έκδοσης έχει ως εξής. Στο πρώτο κεφάλαιο παρουσιάζονται τα μεγέθη της κάλυψης και οι συναφείς αριθμοδείκτες της έκθεσης στον κίνδυνο. Στο δεύτερο κεφάλαιο καταγράφονται τα αποτελέσματα της έρευνας σχετικά με την διερεύνηση της κατανομής της παραγωγής ανά κανάλι πωλήσεων. Στο τρίτο κεφάλαιο αναλύονται οι αποζημιώσεις (πληρωθείσες και εκκρεμείς) ανά αιτία ζημιάς. Στο τέταρτο κεφάλαιο παρουσιάζεται η εξέλιξη των αποζημιώσεων ανά έτος έκδοσης ασφαλιστηρίου συμβολαίου. Η μελέτη κλείνει με τα παραρτήματα και την σύνοψη βασικών σημείων στα αγγλικά.

1. Τα μεγέθη της ασφάλισης πληρωμάτων πλοίων

1.1 Το αποτέλεσμα της έρευνας

Στον πίνακα 1 καταγράφονται τα συγκεντρωτικά μεγέθη αναφορικά με την κάλυψη των πληρωμάτων πλοίων των ασφαλιστικών επιχειρήσεων οι οποίες απάντησαν στο ερωτηματολόγιο καθώς και οι αντίστοιχες ετήσιες ποσοστιαίες μεταβολές.

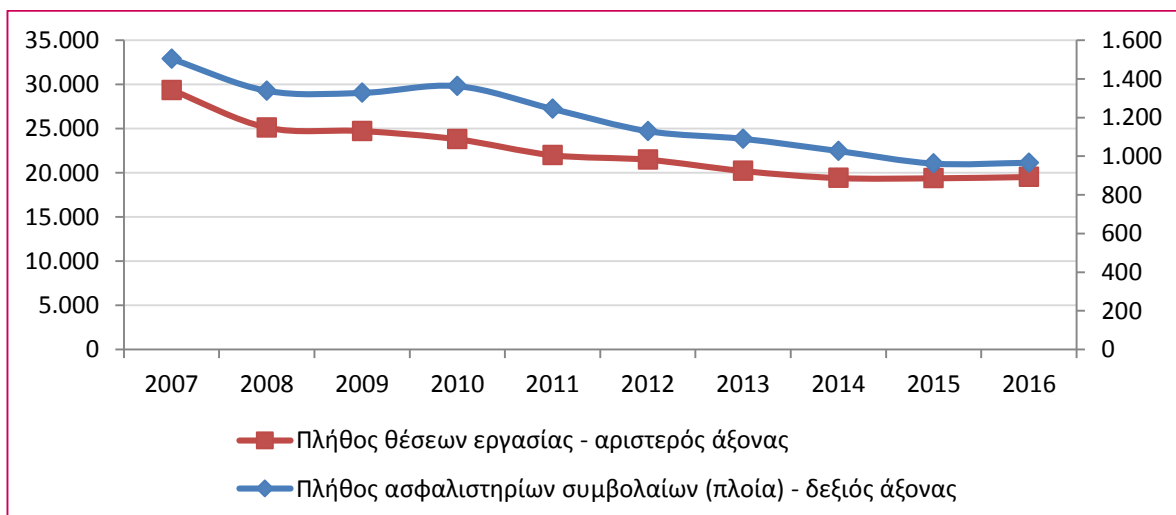
Συνολικά 966 συμβόλαια ήταν σε ισχύ το 2016, παραμένοντας σχετικά σταθερά (962 αντίστοιχα το 2015). Ομοίως, το πλήθος των ασφαλισμένων θέσεων εργασίας έμεινε σχετικά σταθερό: 19.536 το 2016 και 19.389 το 2015. Δηλώθηκαν 1.727 ζημιές (1.819 το 2015) για τις οποίες πληρώθηκε 0,8 εκατ. € και σχηματίστηκε απόθεμα εκκρεμών αποζημιώσεων 1,6 εκατ. €. Τα αντίστοιχα μεγέθη για το 2015 ήταν 1,3 εκατ. € και 1,7 εκατ. €.

Πίνακας 1: Συγκεντρωτικά στοιχεία έρευνας ΕΑΕΕ

	2016	2015	Μεταβολή 2016 σε σχέση με το 2015
Πλήθος ασφαλιστηρίων συμβολαίων (πλοία)	966	962	+0,4%
Πλήθος θέσεων εργασίας	19.536	19.389	+0,8%
Πλήθος δηλωθεισών ζημιών εντός του έτους για τα ανωτέρω συμβόλαια	1.727	1.819	-5,1%
Πληρωθείσες αποζημιώσεις εντός του έτους για τις παραπάνω ζημιές	760.153	1.315.538	-42,2%
Απόθεμα εκκρεμών αποζημιώσεων στο τέλος του έτους για τις παραπάνω ζημιές	1.640.966	1.739.653	-5,7%

Πηγή: Στοιχεία ασφαλιστικών επιχειρήσεων – μελών ΕΑΕΕ

Γράφημα 1: Ασφαλιστήρια συμβόλαια και θέσεις εργασίας



Τα μεγέθη της ασφάλισης πληρωμάτων πλοίων

Οι πληρωθείσες αποζημιώσεις μειώθηκαν σε ποσό, όπως επίσης και το πλήθος δηλωθεισών ζημιών εντός του έτους. Τέλος, μείωση κατέγραψε το απόθεμα των εκκρεμών αποζημιώσεων τέλος έτους (-5,7%).

Το ετήσιο κόστος των ιατρικών υπηρεσιών (πίνακας 2), το οποίο αφορά εκτός των άλλων και στον προ-αναληπτικό έλεγχο (πιστοποιητικά καταλληλότητας και άλλα συναφή στοιχεία) μειώθηκε κατά 6,2% σε απόλυτο μέγεθος και ο αντίστοιχος υπολογιζόμενος δείκτης του μέσου κόστους ιατρικών υπηρεσιών ανά θέση εργασίας μειώθηκε κατά 6,9%.

Πίνακας 2: Κόστος ιατρικών υπηρεσιών

	2016	2015	Μεταβολή 2016 σε σχέση με το 2015
Ετήσιο κόστος ιατρικών υπηρεσιών (€)	202.819	216.216	-6,2%
Μέσο κόστος ιατρικών υπηρεσιών (€)	10,38	11,15	-6,9%

Πηγή: Στοιχεία ασφαλιστικών επιχειρήσεων – μελών ΕΑΕΕ

1.2 Δείκτες

Από τα ανωτέρω πλήθη και ποσά, υπολογίζονται οι μέσοι δείκτες αποζημιώσεων και προσεγγίζεται η μέση συχνότητα ζημίας. Πρέπει να επισημανθεί ότι στον παρακάτω πίνακα, οι μέσοι δείκτες υπολογίζονται με βάση τις ασφαλισμένες θέσεις εργασίας.

Πίνακας 3: Δείκτες

	2016	2015
Μέση συχνότητα ζημίας (ανά θέση εργασίας)	8,8%	9,4%
Μέση ζημία (€)	1.390	1.680
Μέσο κόστος κάλυψης κινδύνου (€) (ανά θέση εργασίας)	123	158

Πηγή: Στοιχεία ασφαλιστικών επιχειρήσεων – μελών ΕΑΕΕ

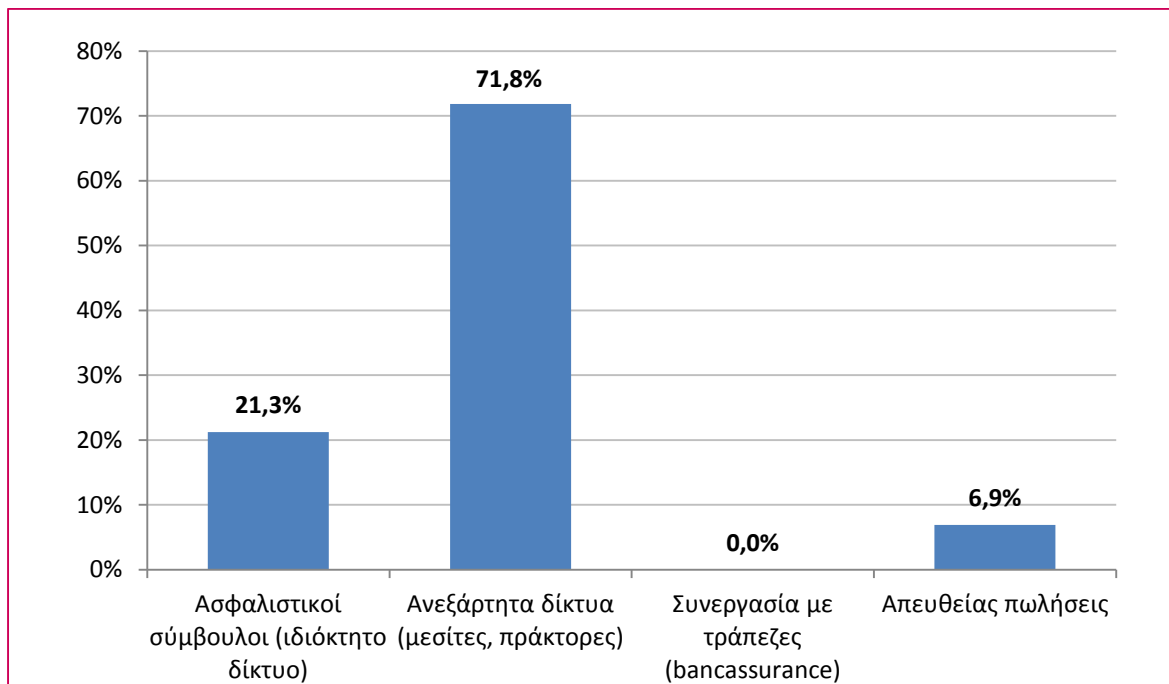
2. Κανάλια διανομής

Για πρώτη φορά, η έρευνα επεκτάθηκε στην διερεύνηση την κατανομής της παραγωγής ασφαλιστρων (συμπεριλαμβανομένων δικαιωμάτων συμβολαίων) ανά κανάλι πωλήσεων.

Τα κανάλια πωλήσεων που έχουν οριστεί ως προς την μορφή συνεργασίας τους (ίδιος ορισμός για όλες τις έρευνες της ΕΑΕΕ) αναφέρονται ως εξής: οι ασφαλιστικοί σύμβουλοι (ιδιόκτητο δίκτυο), τα ανεξάρτητα δίκτυα (μεσίτες, πράκτορες), η συνεργασία με τράπεζες (bancassurance) και οι απευθείας πωλήσεις.

Η ποσοστιαία συμμετοχή των καναλιών διανομής, σύμφωνα με τις απαντήσεις των ασφαλιστικών επιχειρήσεων – μελών που συμμετείχαν στην έρευνα, εμφανίζεται στο γράφημα που ακολουθεί.

Γράφημα 2: Κατανομή παραγωγής ασφαλιστρων ανά κανάλι πωλήσεων



3. Ανάλυση αποζημιώσεων ανά αιτία

Στους παρακάτω πίνακες αναλύονται τα αίτια που προκάλεσαν τις αποζημιώσεις, οι οποίες με τη σειρά τους αναλύονται σε πληρωθείσες και εκκρεμείς. Τα αίτια κατηγοριοποιούνται ως εξής: θάνατος (από ασθένεια ή από ατύχημα), μόνιμη ανικανότητα, πρόσκαιρη ανικανότητα (από ασθένεια ή από ατύχημα), νοσοκομειακή περίθαλψη, εξωνοσοκομειακή περίθαλψη και παλιννοστήσεις-αντικαταστάσεις. Τα στοιχεία τα οποία έχουν περιληφθεί στο κείμενο αφορούν στα τελευταία δύο έτη (2015-2016), τα αντίστοιχα στοιχεία για την πενταετία 2012-2016 είναι διαθέσιμα στο παράρτημα 2 (πίνακες 16 και 17).

3.1 Ανάλυση αιτιών για τις πληρωθείσες αποζημιώσεις

Σύμφωνα με τα δεδομένα τα οποία συλλέχθηκαν για το 2016, διαπιστώνεται ότι η κατανομή των πληρωθεισών αποζημιώσεων ανά αίτιο δεν έχει μεταβληθεί ουσιαστικά πέρα από την μείωση αυτών που συνδέονται με την πρόσκαιρη ανικανότητα και την αύξηση όσων συνδέονται με την εξωνοσοκομειακή περίθαλψη. Αυτές οι δύο αιτίες αντιπροσωπεύουν αθροιστικά το 70,1% των πληρωθεισών αποζημιώσεων του έτους 2016.

Άλλα αίτια αποζημιώσεων αφορούν σε θανάτους (6,4%), νοσοκομειακή περίθαλψη (17,1%) και παλιννοστήσεις-αντικαταστάσεις (6,2%).

Πίνακας 4: Ανάλυση αιτιών για τις πληρωθείσες αποζημιώσεις

		2016 (€)	%	2015 (€)	%
Θάνατοι	Από ασθένεια	28.510	2,8%	29.506	2,2%
	Από ατύχημα	35.891	3,6%	28.356	2,2%
	Σύνολο	64.401	6,4%	57.861	4,4%
Μόνιμη Ανικανότητα		1.233	0,1%	28.943	2,2%
Πρόσκαιρη Ανικανότητα	Από ασθένεια	188.712	18,8%	298.494	22,7%
	Από ατύχημα	153.837	15,3%	273.173	20,8%
	Σύνολο	342.549	34,1%	571.667	43,5%
Νοσοκομειακή Περίθαλψη		172.169	17,1%	251.702	19,1%
Εξωνοσοκομειακή Περίθαλψη		361.849	36,0%	289.088	22,0%
Παλιννοστήσεις - Αντικαταστάσεις		61.954	6,2%	116.276	8,8%
Σύνολο		1.004.155	100%	1.315.538	100%

Πηγή: Στοιχεία ασφαλιστικών επιχειρήσεων – μελών ΕΑΕΕ

Ανάλυση αποζημιώσεων ανά αιτία

3.2 Ανάλυση αιτιών για τις εκκρεμείς αποζημιώσεις

Παρομοίως η κατανομή των εκκρεμών αποζημιώσεων δεν μεταβλήθηκε σημαντικά. Οι περισσότερες εκκρεμείς αποζημιώσεις αφορούν σε αίτια σχετικά με την πρόσκαιρη ανικανότητα (37,4%), της νοσοκομειακής περίθαλψης (22,9%), των παλιννοστίσεων-αντικαταστάσεων (19,2%), ενώ οι υπόλοιπες μοιράζονται μεταξύ των θανάτων (11,5%) και της εξωνοσοκομειακής περίθαλψης (8,9%).

Δεν καταγράφηκαν εκκρεμείς αποζημιώσεις που να αφορούν σε γεγονότα σχετικά με μόνιμη ανικανότητα.

Πίνακας 5: Ανάλυση αιτιών για τις εκκρεμείς αποζημιώσεις

		2016 (€)	%	2015 (€)	%
Θάνατοι	Από ασθένεια	177.947	10,8%	109.245	6,3%
	Από ατύχημα	11.101	0,7%	56.481	3,2%
	Σύνολο	189.048	11,5%	165.726	9,5%
Μόνιμη Ανικανότητα		0	0%	10.136	0,6%
Πρόσκαιρη Ανικανότητα	Από ασθένεια	427.892	26,1%	466.920	26,8%
	Από ατύχημα	186.481	11,4%	253.402	14,6%
	Σύνολο	614.373	37,4%	720.321	41,4%
Νοσοκομειακή Περίθαλψη		376.023	22,9%	426.542	24,5%
Εξωνοσοκομειακή Περίθαλψη		145.784	8,9%	141.335	8,1%
Παλιννοστήσεις - Αντικαταστάσεις		315.736	19,2%	275.593	15,8%
Σύνολο		1.636.966	100%	1.739.653	100%

Πηγή: Στοιχεία ασφαλιστικών επιχειρήσεων – μελών ΕΑΕΕ

4. Μελέτη των αποζημιώσεων

4.1 Καταγραφή των αποζημιώσεων ανά ασφαλιστικό έτος

Στην παρούσα παράγραφο επιχειρείται για εννέα συνεχόμενα χρόνια η καταγραφή της εξέλιξης των αποζημιώσεων ανά έτος έκδοσης ασφαλιστηρίων συμβολαίων. Τέσσερις ασφαλιστικές επιχειρήσεις – μέλη υπέβαλαν τα στοιχεία τους για την εξεταζόμενη περίοδο και συνέβαλαν στη διαμόρφωση των παρακάτω πινάκων. Τα στοιχεία τα οποία συγκεντρώθηκαν αφορούν στις πληρωθείσες αποζημιώσεις, τις εκκρεμείς αποζημιώσεις, το πλήθος των ζημιών που πληρώθηκαν κι έκλεισαν καθώς και αυτών που εκκρεμούν για τη χρονική περίοδο 2008-2016.

Πίνακας 6: Ποσά πληρωθεισών αποζημιώσεων

Έτος έκδοσης ασφαλιστηρίων συμβολαίων	€	Έτος πληρωμών ¹							
		2008	2009	2010	2011	2012	2013	2014	2015
2008	1.014.505	1.516.576	301.257	58.295	30.321	15.060	17.737	0	5.217
2009		946.854	1.298.715	233.701	71.083	35.286	25.692	7.305	0
2010			807.058	1.145.373	275.253	48.678	64.719	11.818	2.408
2011				691.376	950.873	190.331	87.662	19.521	10.238
2012					658.071	893.953	352.305	93.226	13.373
2013						552.229	1.064.724	300.241	61.852
2014							426.374	986.847	416.051
2015								434.706	1.133.611
2016									333.763

Πηγή: Στοιχεία ασφαλιστικών επιχειρήσεων – μελών ΕΑΕΕ

¹ Για τα συμβόλαια που εκδόθηκαν το 2008, το ποσό που πληρώθηκε για τις αποζημιώσεις εντός του 2008, του 2009 κ.ο.κ.

Μελέτη των αποζημιώσεων

Πίνακας 7: Ποσά εκκρεμών αποζημιώσεων τέλους έτους

Έτος έκδοσης ασφαλιστηρίων συμβολαίων	€	Απόθεμα εκκρεμών ζημιών ²							
		2008	2009	2010	2011	2012	2013	2014	2015
2008	2.289.999	782.055	370.055	279.659	126.507	32.200	31.853	22.807	14.764
2009		2.010.983	750.976	370.413	239.050	116.173	43.691	35.856	37.020
2010			1.386.385	674.274	447.091	272.438	163.052	57.141	39.230
2011				1.239.744	693.013	381.324	256.351	160.260	96.713
2012					1.050.433	607.042	346.122	287.338	197.270
2013						967.607	565.584	350.284	223.345
2014							904.504	952.546	451.161
2015								1.047.679	1.201.682
2016									976.334

Πηγή: Στοιχεία ασφαλιστικών επιχειρήσεων – μελών ΕΑΕΕ

² Για τα συμβόλαια που εκδόθηκαν το 2008, το απόθεμα των εκκρεμών ζημιών στο τέλος του 2008, του 2009 κ.ο.κ.

Πίνακας 8: Πλήθος ζημιών που πληρώθηκαν κι έκλεισαν

	Έτος πληρωμών ³								
	2008	2009	2010	2011	2012	2013	2014	2015	2016
2008	783	1.575	380	28	11	8	7	0	1
2009		581	1.408	281	43	17	7	3	0
2010			608	1.428	208	49	31	6	2
2011				431	1.241	257	57	14	24
2012					475	1.282	461	41	31
2013						352	1.520	197	52
2014							462	1.003	337
2015								303	1.135
2016									265

Πηγή: Στοιχεία ασφαλιστικών επιχειρήσεων – μελών ΕΑΕΕ

³ Για τα συμβόλαια που εκδόθηκαν το 2008, το πλήθος των ζημιών που πληρώθηκαν και έκλεισαν εντός του 2008, του 2009 κ.ο.κ.

Πίνακας 9: Πλήθος εκκρεμών ζημιών τέλους έτους

	Έτος εκκρεμότητας ⁴									
	2008	2009	2010	2011	2012	2013	2014	2015	2016	
2008	1.027	423	167	130	65	17	14	13	5	
2009		1.058	485	224	166	87	27	21	21	
2010			812	495	316	157	79	36	31	
2011				846	524	255	134	70	37	
2012					749	426	198	110	69	
2013						688	376	185	87	
2014							508	497	213	
2015								487	557	
2016									473	

Πηγή: Στοιχεία ασφαλιστικών επιχειρήσεων – μελών ΕΑΕΕ

⁴ Για τα συμβόλαια που εκδόθηκαν το 2008, το πλήθος των εκκρεμών ζημιών στο τέλος του 2008, του 2009 κ.ο.κ.

Μελέτη των αποζημιώσεων

4.2 Επεξεργασία των αποζημιώσεων

Η συγκέντρωση των στοιχείων των αποζημιώσεων ανά ασφαλιστικό έτος στην προηγούμενη παράγραφο επιτρέπει την επεξεργασία τους με τη μέθοδο chain-ladder με σκοπό να διατυπωθούν εύλογες προβλέψεις σχετικά με την εξέλιξη της πορείας των αποζημιώσεων και του πλήθους των ζημιών αλλά και να υπολογιστούν χρηματοοικονομικοί αριθμοδείκτες που να περιγράφουν την πορεία του κλάδου. Παρόλο ότι τα διαθέσιμα δεδομένα είναι σχετικά ολιγάριθμα, μπορούν να δώσουν μία εικόνα για την εξέλιξη των μεγεθών και των δεικτών.

Στον επόμενο πίνακα καταγράφονται τα ποσά των αποζημιώσεων (συσσωρευμένες πληρωθείσες αποζημιώσεις εντός της εξεταζόμενης περιόδου και εκκρεμείς αποζημιώσεις στο τέλος της εξεταζόμενης περιόδου) για το σύνολο της εξεταζόμενης περιόδου ανά έτος έκδοσης ασφαλιστηρίων συμβολαίων (στήλες α και β). Στη στήλη γ, οι αποζημιώσεις επανεκτιμώνται με τη χρήση της μεθόδου chain-ladder. Βασική προϋπόθεση εφαρμογής της μεθόδου είναι ότι οι πληροφορίες του παρελθόντος είναι επαρκώς αντιπροσωπευτικές για το μέλλον. Το υπολογιζόμενο ποσοστό εκκρεμότητας δείχνει το ποσοστό των εκκρεμών αποζημιώσεων στο τέλος της εξεταζόμενης περιόδου επί του συνόλου των υπολογιζόμενων αποζημιώσεων (εκκρεμών και πληρωθεισών) για το συγκεκριμένο ασφαλιστικό έτος.

Πίνακας 10: Συγκεντρωτικά στοιχεία αποζημιώσεων

		Σύνολο ζημιών (€) (Συσσωρευθείσες πληρωθείσες & εκκρεμείς)	Συσσωρευθείσες πληρωθείσες αποζημιώσεις (€)	Επανεκτίμηση συνόλου ζημιών (€)	Εκτίμηση εκκρεμών ζημιών (€)
		α	β	γ	(γ - β)
Έτος έκδοσης ασφαλιστηρίων συμβολαίων	2008	2.973.732	2.958.968	2.973.732	14.764
	2009	2.655.657	2.618.637	2.653.136	34.499
	2010	2.394.538	2.355.307	2.389.165	33.858
	2011	2.046.714	1.950.001	2.041.595	91.595
	2012	2.208.197	2.010.927	2.144.148	133.221
	2013	2.202.391	1.979.046	2.071.612	92.565
	2014	2.280.433	1.829.272	2.106.220	276.948
	2015	2.769.998	1.568.316	2.532.462	964.145
	2016	1.310.096	333.763	1.612.242	1.278.480

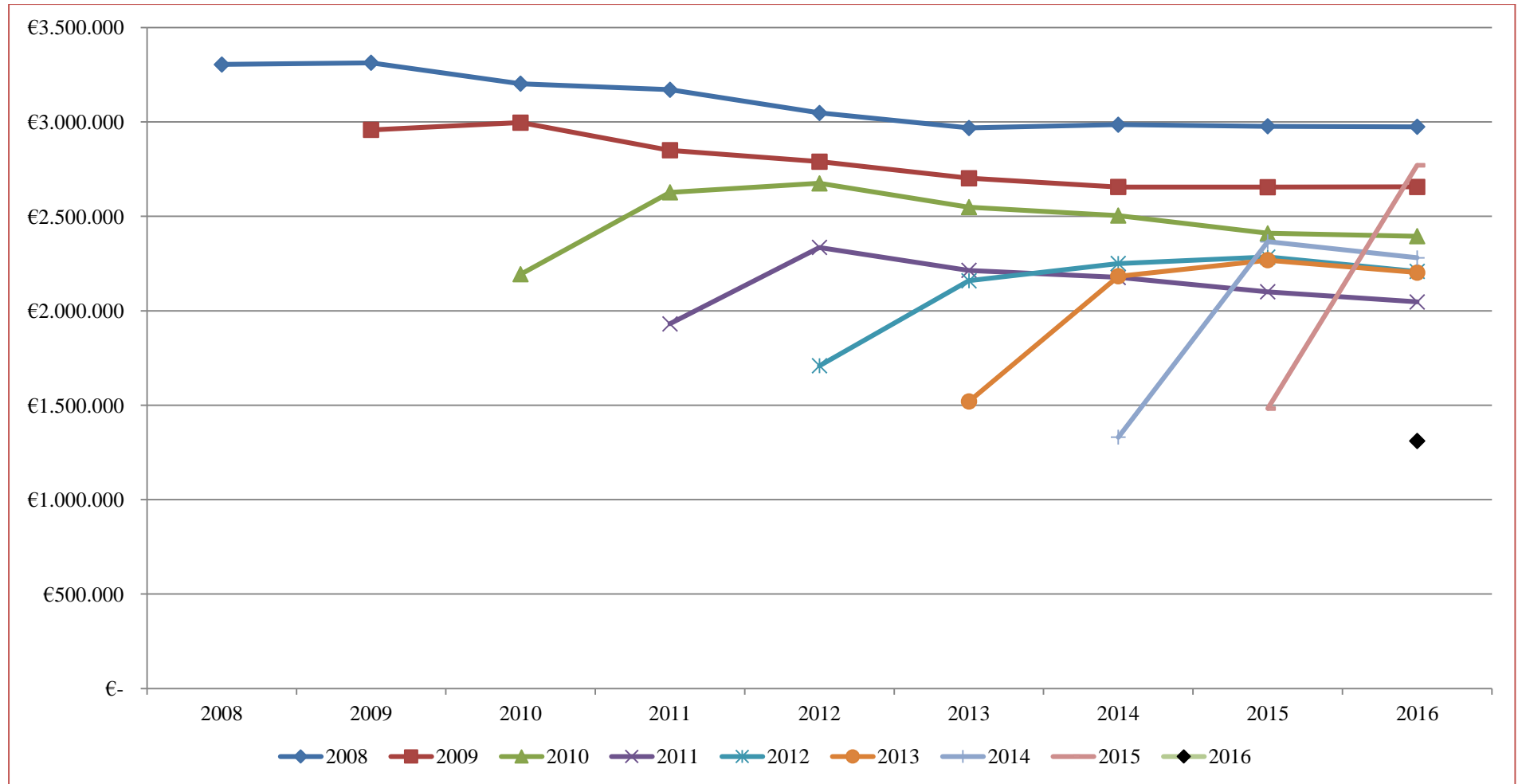
Μελέτη των αποζημιώσεων

Έτος έκδοσης ασφαλιστηρίων συμβολαίων	Ποσοστό εκκρεμότητας	Εκκρεμείς ζημιές	Διαφορά εκκρεμών ζημιών	Ποσοστό διαφοράς εκκρεμών ζημιών
	$(\gamma - \beta) / \gamma$	δ	$(\gamma - \beta) - \delta$	$[(\gamma - \beta) - \delta] / \delta$
2008	0,5%	14.764	0	0,0%
2009	1,3%	37.020	-2.521	-6,8%
2010	1,4%	39.230	-5.373	-13,7%
2011	4,5%	96.713	-5.119	-5,3%
2012	6,2%	197.270	-64.049	-32,5%
2013	4,5%	223.345	-130.780	-58,6%
2014	13,1%	451.161	-174.213	-38,6%
2015	38,1%	1.201.682	-237.537	-19,8%
2016	79,3%	976.334	302.146	30,9%

Μαύρη γραμματοσειρά: Στοιχεία ασφαλιστικών επιχειρήσεων – μελών ΕΑΕΕ, Κόκκινη γραμματοσειρά: Εκτιμήσεις μεθόδου chain-ladder

Μελέτη των αποζημιώσεων

Γράφημα 3: Συσσωρευθείσες πληρωθείσες και εκκρεμείς αποζημιώσεις ανά έτος έκδοσης ασφαλιστηρίου συμβολαίου



Στον παρακάτω πίνακα αναφέρονται τα πλήθη των ζημιών (συσσωρευθείσες πληρωθείσες ζημιές εντός της εξεταζόμενης περιόδου και εκκρεμείς στο τέλος της) κι επανεκτιμάται το σύνολο των ζημιών. Στο τέλος, εξάγεται το ποσοστό των εκκρεμών ζημιών επί του εκτιμώμενου πλήθους για το συγκεκριμένο ασφαλιστικό έτος.

Πίνακας 11: Συγκεντρωτικά πλήθους ζημιών

	Σύνολο ζημιών (Συσσωρευθείσες πληρωθείσες & εκκρεμείς)				
	α	β	γ	Εκτίμηση εκκρεμών ζημιών (γ - β)	
	α	β	γ	(γ - β)	
2008	2.798	2.793	2.798	5	
2009	2.361	2.340	2.355	15	
2010	2.363	2.332	2.357	25	
2011	2.061	2.024	2.055	31	
2012	2.359	2.290	2.319	29	
2013	2.208	2.121	2.131	10	
2014	2.015	1.802	1.906	104	
2015	1.995	1.438	1.939	501	
2016	738	265	1.349	1.084	
	Συσσωρευθείσες πληρωθείσες & εκκρεμείς		Επανεκτίμηση συνόλου ζημιών	Εκτίμηση εκκρεμών ζημιών (γ - β)	
	α	β	γ	(γ - β)	
Έτος έκδοσης ασφαλιστηρίων συμβολαίων	Ποσοστό εκκρεμότητας (γ - β) / γ	Εκκρεμείς ζημιές δ	Διαφορά εκκρεμών ζημιών (γ - β) - δ	Ποσοστό διαφοράς εκκρεμών ζημιών [(γ - β) - δ]/δ	
	2008	0,2%	5	0	0,0%
	2009	0,6%	21	-6	-28,1%
	2010	1,0%	31	-6	-20,4%
	2011	1,5%	37	-6	-16,9%
	2012	1,3%	69	-40	-57,9%
	2013	0,5%	87	-77	-88,2%
	2014	5,4%	213	-109	-51,3%
	2015	25,9%	557	-56	-10,0%
	2016	80,4%	473	611	129,1%

Μαύρη γραμματοσειρά: Στοιχεία ασφαλιστικών επιχειρήσεων – μελών ΕΑΕΕ, Κόκκινη γραμματοσειρά: Εκτιμήσεις μεθόδου chain-ladder

Μελέτη των αποζημιώσεων

Στους τρεις επόμενους πίνακες υπολογίζονται οι μέσες τιμές της ζημιάς, της πληρωθείσας ζημιάς και της εκκρεμούς ζημιάς.

Πίνακας 12: Υπολογισμός μέσης ζημιάς

		Εκτίμηση συνόλου ζημιών (πληρωθείσες κι εκκρεμείς) α	Εκτίμηση συνόλου αποζημιώσεων (€) β	Εκτίμηση μέσης ζημιάς β / α
Έτος έκδοσης ασφάλιστρίων συμβολαίων	2008	2.798	2.973.732	1.063
	2009	2.355	2.653.136	1.127
	2010	2.357	2.389.165	1.014
	2011	2.055	2.041.595	994
	2012	2.319	2.144.148	925
	2013	2.131	2.071.612	972
	2014	1.906	2.106.220	1.105
	2015	1.939	2.532.462	1.306
	2016	1.349	1.612.242	1.195
	Σύνολο ετών	19.209	20.524.311	1.068

Κόκκινη γραμματοσειρά: Εκτιμήσεις μεθόδου chain-ladder

Μελέτη των αποζημιώσεων

Πίνακας 13: Υπολογισμός μέσης πληρωθείσας ζημιάς

		Πλήθος πληρωθεισών ζημιών	Ποσό πληρωθεισών αποζημιώσεων (€)	Εκτίμηση μέσης πληρωθείσας ζημιάς
		α	β	β / α
Έτος έκδοσης ασφαλιστηρίων συμβολαίων	2008	2.793	2.958.968	1.059
	2009	2.340	2.618.637	1.119
	2010	2.332	2.355.307	1.010
	2011	2.024	1.950.001	963
	2012	2.290	2.010.927	878
	2013	2.121	1.979.046	933
	2014	1.802	1.829.272	1.015
	2015	1.438	1.568.316	1.091
	2016	265	333.763	1.259
Σύνολο ετών		17.405	17.604.237	1.011

Μαύρη γραμματοσειρά: Στοιχεία ασφαλιστικών επιχειρήσεων – μελών ΕΑΕΕ

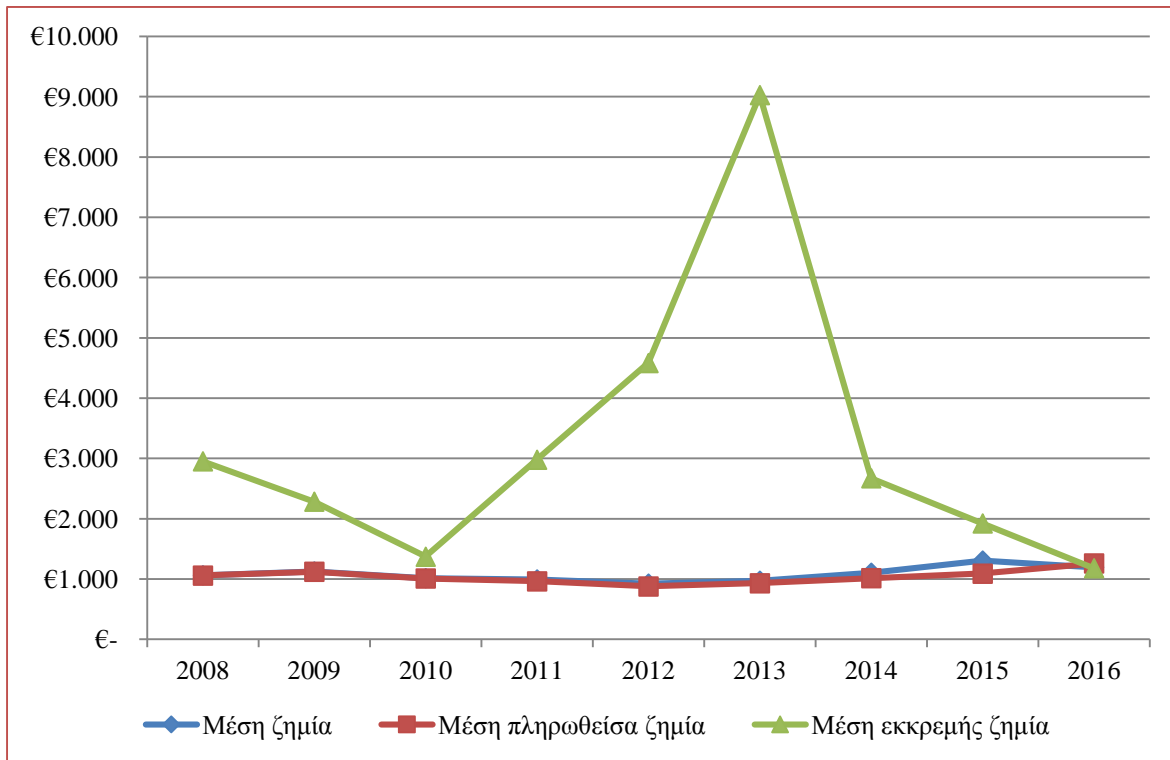
Πίνακας 14: Υπολογισμός μέσης εκκρεμούς ζημιάς

		Εκτίμηση πλήθους εκκρεμών ζημιών	Εκτίμηση εκκρεμών αποζημιώσεων (€)	Εκτίμηση μέσης εκκρεμούς ζημιάς (€)
		α	β	β / α
Έτος έκδοσης ασφαλιστηρίων συμβολαίων	2008	5	14.764	2.953
	2009	15	34.499	2.284
	2010	25	33.858	1.372
	2011	31	91.595	2.981
	2012	29	133.221	4.586
	2013	10	92.565	9.029
	2014	104	276.948	2.672
	2015	501	964.145	1.923
	2016	1.084	1.278.480	1.180
Σύνολο ετών		1.804	2.920.074	1.619

Κόκκινη γραμματοσειρά: Εκτιμήσεις μεθόδου chain-ladder

Συγκεντρωτικά, οι μέσες ζημίες απεικονίζονται στο παρακάτω γράφημα.

Γράφημα 4: Μέση ζημία, μέση πληρωθείσα ζημία και μέση εκκρεμής ζημία



Παραρτήματα

Παράρτημα 1: Συμμετοχή Ασφαλιστικών επιχειρήσεων (*Insurance enterprises' participation*)

Η Επιτροπή Περιουσίας, Αντασφαλίσεων, Μεταφορών και Σκαφών της ΕΑΕΕ επιθυμεί να ευχαριστήσει τις παρακάτω ασφαλιστικές επιχειρήσεις που ανταποκρίθηκαν στο σχετικό ερωτηματολόγιο το οποίο υποστήριξε το μελετητικό έργο της παρούσας έκδοσης.

HAIC's Property, Reinsurance, Cargo and Hull committee wishes to thank the following insurance enterprises for their response to the questionnaire that supported the undertaken study.

Πίνακας 15: Κατάλογος Συμμετεχόντων (*List of participants*)

1. ΑΓΡΟΤΙΚΗ ΑΣΦΑΛΙΣΤΙΚΗ ΑΕ
2. ΕΘΝΙΚΗ Α.Α.Ε.Γ.Α.
3. ΙΝΤΕΡΑΜΕΡΙΚΑΝ Ε.Ε.Α. ΖΗΜΙΩΝ ΑΕ
4. ΑΧΑ Α.Α.Ε.

Παράρτημα 2: Στατιστικά στοιχεία 2012-2016

Πίνακας 16: Ανάλυση αιτιών για τις πληρωθείσες αποζημιώσεις 2012-2016

€		2016	%	2015	%	2014	%	2013	%	2012	%
Θάνατοι	Ασθένεια	28.510	2,8%	29.506	2,2%	38.891	2,9%	46.382	2,5%	94.964	4,8%
	Ατύχημα	35.891	3,6%	28.356	2,2%	24.661	1,9%	46.252	2,5%	52.000	2,6%
	Σύνολο	64.401	6,4%	57.861	4,4%	63.552	4,8%	92.635	4,9%	146.964	7,4%
Μόνιμη Ανικανότητα		1.233	0,1%	28.943	2,2%	11.361	0,9%	15.952	0,9%	5.305	0,3%
Πρόσκαιρη Ανικανότητα	Ασθένεια	188.712	18,8%	298.494	22,7%	285.851	21,6%	508.753	27,1%	456.825	23,1%
	Ατύχημα	153.837	15,3%	273.173	20,8%	239.324	18,1%	291.157	15,5%	355.995	18,0%
	Σύνολο	342.549	34,1%	571.667	43,5%	525.175	39,7%	799.910	42,7%	812.820	41,1%
Νοσοκομειακή Περιθαλψη		172.169	17,1%	251.702	19,1%	262.033	19,8%	368.911	19,7%	368.135	18,6%
Εξωνοσοκομειακή Περιθαλψη		361.849	36,0%	289.088	22,0%	324.052	24,5%	375.821	20,0%	425.574	21,5%
Παλιννοστήσεις - Αντικαταστάσεις		61.954	6,2%	116.276	8,8%	135.197	10,2%	221.613	11,8%	216.650	11,0%
Σύνολο		1.004.155	100%	1.315.538	100%	1.321.370	100%	1.874.843	100%	1.975.448	100%

Πηγή: Στοιχεία ασφαλιστικών επιχειρήσεων – μελών ΕΑΕΕ

Πίνακας 17: Ανάλυση αιτιών για τις εκκρεμείς αποζημιώσεις 2012-2016

€		2016	%	2015	%	2014	%	2013	%	2012	%
Θάνατοι	Ασθένεια	177.947	10,8%	109.245	6,3%	67.053	4,3%	121.034	5,1%	164.112	6,3%
	Ατύχημα	11.101	0,7%	56.481	3,2%	45.075	2,9%	77.442	3,3%	117.966	4,5%
	Σύνολο	189.048	11,5%	165.726	9,5%	112.128	7,2%	198.476	8,4%	282.078	10,8%
Μόνιμη Ανικανότητα		0	0%	10.136	0,6%	4.467	0,3%	3.651	0,2%	3.816	0,1%
Πρόσκαιρη Ανικανότητα	Ασθένεια	427.892	26,1%	466.920	26,8%	438.490	28,2%	595.098	25,1%	595.241	22,8%
	Ατύχημα	186.481	11,4%	253.402	14,6%	226.429	14,5%	341.586	14,4%	443.999	17,0%
	Σύνολο	614.373	37,4%	720.321	41,4%	664.920	42,7%	936.684	39,5%	1.039.240	39,8%
Νοσοκομειακή Περίθαλψη		376.023	22,9%	426.542	24,5%	389.905	25,0%	522.818	22,0%	531.026	20,4%
Εξωνοσοκομειακή Περίθαλψη		145.784	8,9%	141.334	8,1%	159.926	10,3%	332.742	14,0%	388.896	14,9%
Παλινοστήσεις - Αντικαταστάσεις		315.736	19,2%	275.593	15,8%	225.495	14,5%	379.094	16,0%	364.257	14,0%
Σύνολο		1.636.966	100%	1.739.653	100%	1.556.841	100%	2.373.465	100%	2.609.314	100%

Πηγή: Στοιχεία ασφαλιστικών επιχειρήσεων – μελών ΕΑΕΕ

Appendix 3: Executive summary

A total of 966 contracts for marine crew insurance were in force in 2016 (relatively stable compared to 2015). The corresponding figure of insured jobs amounted to 19,536 (increased by 0.8% compared to 2015). A total of 1,727 losses (1,819 in 2015) were declared, for which € 0,8 million were paid and 1,6 million € of outstanding claims was reserved. The corresponding figures for 2015 were € 1.3 million and € 1.7 million.

From the above amounts, the following ratios are estimated for the average claim and the average loss frequency (calculations based on the insured jobs).

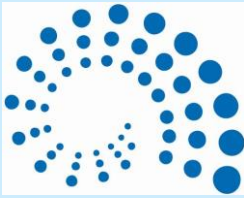
	2016	2015
Average frequency rate (per insured job)	8.8%	9.4%
Average claim (€)	1,390	1,680
Average cost per claim (€) (per insured job)	123	158

According to the data for 2016, the distribution of paid claims by cause has not changed substantially since 2015. A share of 36% of the paid claims are related to outpatient care and 34% are due to causes related to temporary disability.

Likewise, the breakdown of outstanding claims by cause has not changed significantly since 2015. Most outstanding claims relate to temporary disability (37%), while hospital care (23%) is also a major contributor.

Direct premium per distribution channel was as follows: independent insurance intermediaries (brokers, agents) 71.8%, tied agency 21.3% and direct sales 6.9%.

After the loss development is studied, total ultimate losses per underwriting year can be estimated satisfactorily after 4-5 years from the date of the policy's issue.



ΠΡΟΣΦΑΤΕΣ ΕΚΔΟΣΕΙΣ - ΜΕΛΕΤΕΣ ΥΠΗΡΕΣΙΑ ΜΕΛΕΤΩΝ ΚΑΙ ΣΤΑΤΙΣΤΙΚΗΣ ΕΝΩΣΗ ΑΣΦΑΛΙΣΤΙΚΩΝ ΕΤΑΙΡΙΩΝ ΕΛΛΑΔΟΣ



98. Ασφάλιση Νομικής προστασίας 2016

Νοέμβριος 2017

<http://www.eaee.gr/sites/default/files/oikmel-legalexpenses2016gr.pdf>



97. Οικονομικά στοιχεία ασφαλιστικών επιχειρήσεων 2016

Οκτώβριος 2017

<http://www.eaee.gr/sites/default/files/oikmel-companies2016gr.pdf>



96. Ασφάλιση Γενικής αστικής ευθύνης 2016

Σεπτέμβριος 2017

<http://www.eaee.gr/sites/default/files/oikmel-GeneraLCivilLiability2016gr.pdf>



95. Στατιστικά στοιχεία ασφαλίσεων Ζωής: σύνολο έτους 2016

Μάιος 2017

<http://www.eaee.gr/sites/default/files/oikmel-life2016gr.pdf>



94. Παραγωγή ασφαλιστρων Ιανουαρίου-Μαρτίου 2017

Μάιος 2017

<http://www.eaee.gr/sites/default/files/oikmel-premium3months2017gr.pdf>



ΠΡΟΣΦΑΤΕΣ ΕΚΔΟΣΕΙΣ - ΜΕΛΕΤΕΣ ΥΠΗΡΕΣΙΑ ΜΕΛΕΤΩΝ ΚΑΙ ΣΤΑΤΙΣΤΙΚΗΣ ΕΝΩΣΗ ΑΣΦΑΛΙΣΤΙΚΩΝ ΕΤΑΙΡΙΩΝ ΕΛΛΑΔΟΣ



93. Παραγωγή ασφαλίσεων Ιανουαρίου-Δεκεμβρίου 2016

Μάρτιος 2017

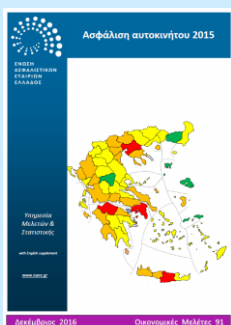
<http://www.eaee.gr/sites/default/files/oikmel-premium12months2016gr.pdf>



92. Επισκόπηση με αριθμοδείκτες 2015

Δεκέμβριος 2016

<http://www.eaee.gr/sites/default/files/oikmel-ratios2015gr.pdf>



91. Ασφάλιση αυτοκινήτου 2015

Δεκέμβριος 2016

<http://www.eaee.gr/sites/default/files/oikmel-motor2015gr.pdf>



90. Παραγωγή ασφαλίσεων Ιανουαρίου-Σεπτεμβρίου 2016

Νοέμβριος 2016

<http://www.eaee.gr/sites/default/files/oikmel-premium9months2016gr.pdf>



Ετήσια Στατιστική Έκθεση 2015

Νοέμβριος 2016

http://www.eaee.gr/cms/sites/default/files/annual_stat_report_2015_gr.pdf

Ε.Α.Ε.Ε. – Υπηρεσία Μελετών και Στατιστικής

Ιωάννης Φασόης, Μ.Α.

+30 210 33 34 104

fasois@eaee.gr

Κωνσταντίνος Σταθόπουλος, Μ.Σc., Μ.Ρεs.

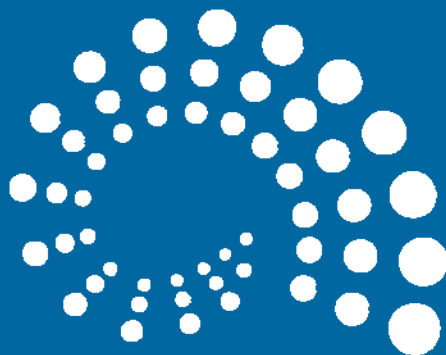
+30 210 33 34 109

cstathopoulos@eaee.gr

Η παρούσα έκδοση είναι διαθέσιμη στην ιστοσελίδα της ΕΑΕΕ: www.eaee.gr

Η παρούσα έκδοση υπόκειται σε προστασία της νομοθεσίας περί πνευματικών δικαιωμάτων. Επισημαίνεται ότι σύμφωνα με τον Ν. 2121/1993 όπως ισχύει, απαγορεύεται η αναδημοσίευση και γενικά η αναπαραγωγή του παρόντος έργου, με οποιοδήποτε τρόπο, τμηματικά ή περιληπτικά, στο πρωτότυπο ή σε μετάφραση ή άλλη διασκευή, χωρίς άδεια του εκδότη.

Παρά το γεγονός ότι όλες οι πληροφορίες που χρησιμοποιούνται στην παρούσα έκδοση λήφθηκαν προσεκτικά από αξιόπιστες πηγές, η ΕΑΕΕ δεν αναλαμβάνει καμία ευθύνη για την ακρίβεια ή την πληρότητα των πληροφοριών που παρέχονται. Οι πληροφορίες που παρέχονται έχουν ενημερωτικό σκοπό και μόνο και σε καμία περίπτωση η ΕΑΕΕ δεν ευθύνεται για οποιαδήποτε απώλεια ή ζημία που προκύπτει από τη χρήση αυτής της πληροφόρησης. Επισημαίνεται ότι το σύνολο των πληροφοριών που εμπεριέχονται έχουν αποκλειστικά ενημερωτικό και μη δεσμευτικό χαρακτήρα, ενώ σε καμία περίπτωση δεν υποκρύπτουν οποιαδήποτε προτροπή για τυχόν υιοθέτησή τους.



ΕΝΩΣΗ ΑΣΦΑΛΙΣΤΙΚΩΝ ΕΤΑΙΡΙΩΝ ΕΛΛΑΔΟΣ

ΞΕΝΟΦΩΝΤΟΣ 10 • 105 57 ΑΘΗΝΑ • ΤΗΛ. 210 33 34 100 • e-mail: info@eae.gr
