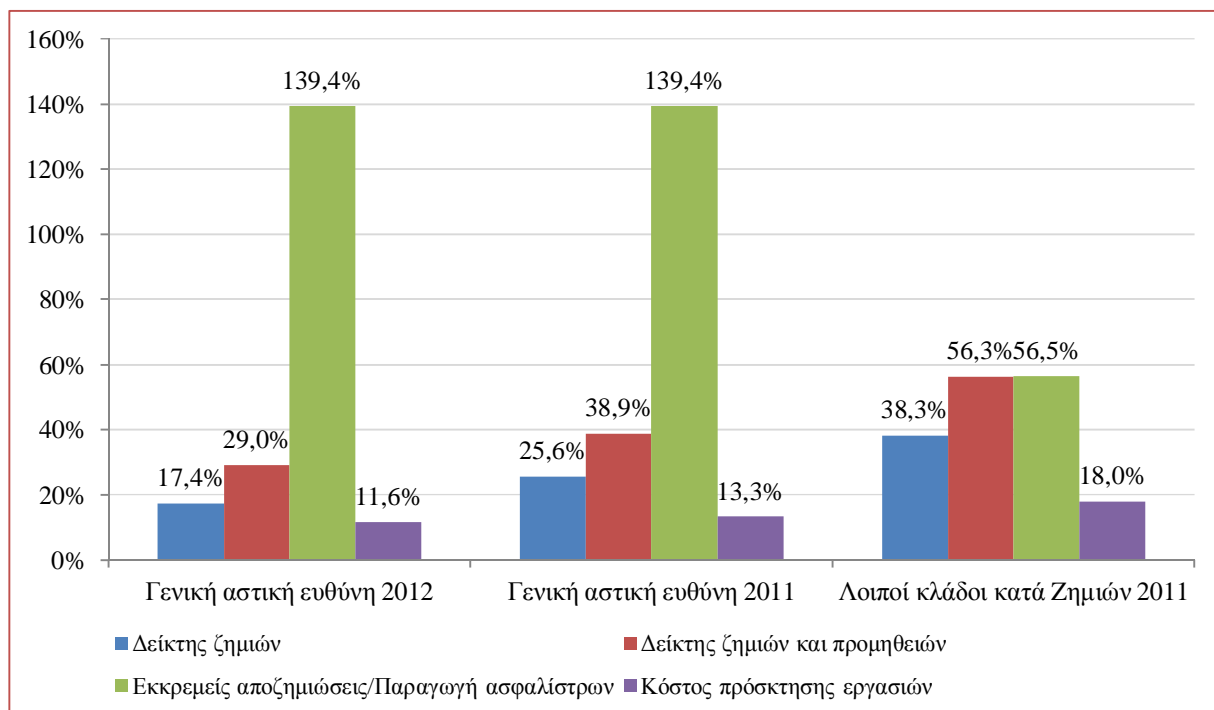


Σύνοψη Βασικών Σημείων

Η παραγωγή ασφαλίσεων του κλάδου της Γενικής αστικής ευθύνης ανήλθε στα 76,5 εκατ. € το 2012, αυξημένη κατά 0,1% σε σχέση με το 2011.

Από τη μελέτη των στοιχείων για το οικονομικό έτος 2012, προκύπτει ότι ο δείκτης ζημιών έφτασε το 17,4%, αρκετά μειωμένος από το 25,6% κατά το 2011, και παραμένει το γεγονός ότι ο κλάδος έχει καλύτερη επίδοση σε σχέση με τους λοιπούς κλάδους ασφάλισης κατά Ζημιών (δηλαδή εκτός της Αστικής ευθύνης χερσαίων οχημάτων) οι οποίοι ήταν στο 38,3% το 2011. Επίσης, διαπιστώνεται ότι το μέσο ποσοστό κόστους πρόσκτησης εργασιών του κλάδου μειώθηκε στο 11,6% από το 13,3% και είναι μικρότερο σε σχέση με αυτό των λοιπών ασφαλίσεων κατά Ζημιών (18,0%), με αποτέλεσμα ο δείκτης ζημιών και προμηθειών να βρίσκεται στο 29,0% για τη Γενική αστική ευθύνη έναντι 38,9% του 2011 και 56,3% για τις λοιπές ασφαλίσεις κατά Ζημιών. Τέλος, οι εκκρεμείς αποζημιώσεις επί της παραγωγής ασφαλίσεων παρέμειναν σταθερές στο 139,4%, όπως και το 2011, και είναι μεγαλύτερες από αυτές των λοιπών ασφαλίσεων κατά Ζημιών (56,5%).



Όταν υπολογίζονται οι χρηματοοικονομικοί δείκτες ανά είδος κάλυψης, τους υψηλότερους δείκτες ζημιών επιδεικνύουν οι καλύψεις κατασκευαστών (102,3%). Αντιθέτως, πολύ χαμηλούς δείκτες απολαμβάνουν οι εργοδοτικές ευθύνες, οι κλινικές δοκιμές και η υποχρεωτική κάλυψη αποβλήτων. Κατά την κατάτμηση της επαγγελματικής ευθύνης, οι ιατροί έχουν το μεγαλύτερο δείκτη ζημιών (80,6%) ενώ οι δικηγόροι έχουν το χαμηλότερο.