



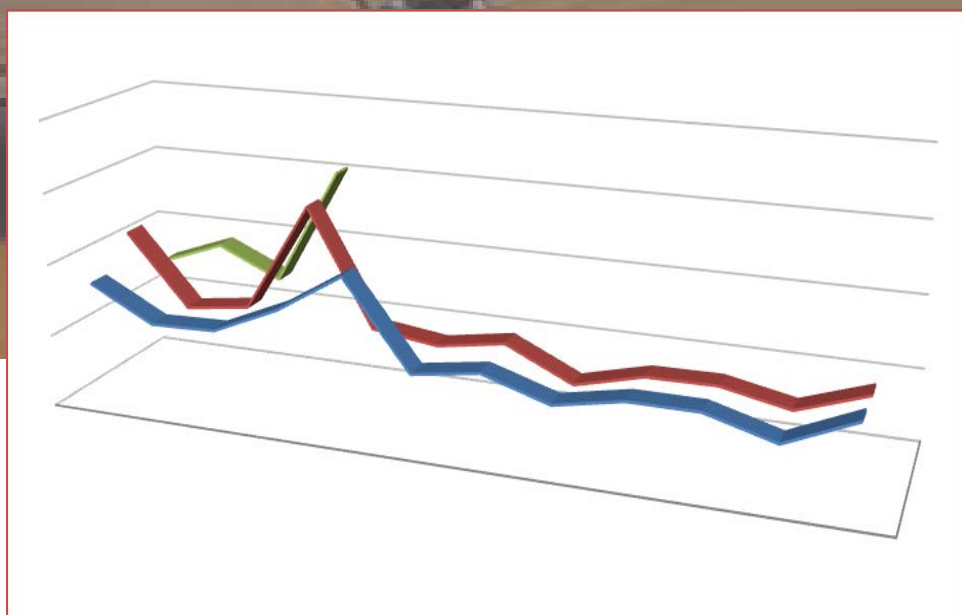
Γενική αστική ευθύνη 2012

with English supplement

Υπηρεσία Μελετών
και Στατιστικής

www.eaee.gr/

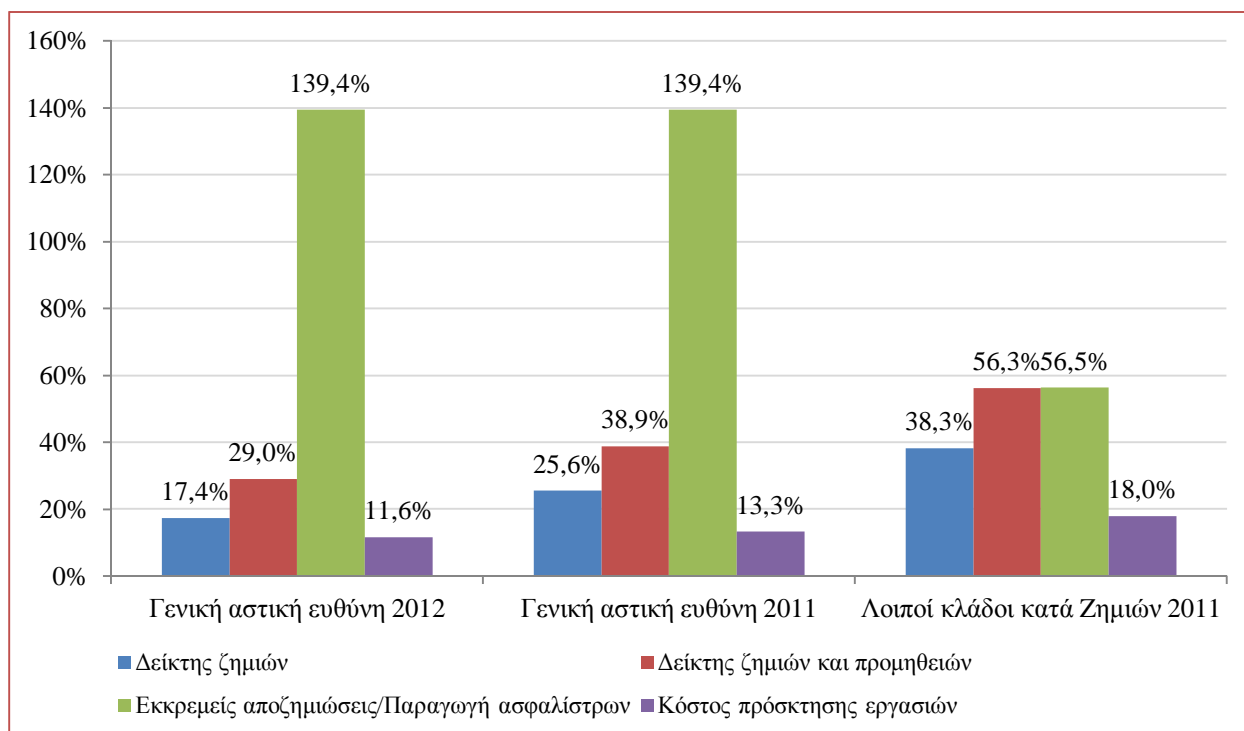
Εκδόσεις και
Έντυπα



Σύνοψη βασικών σημείων

Η παραγωγή ασφαλιστρών του κλάδου της Γενικής αστικής ευθύνης ανήλθε στα 76,5 εκατ. € το 2012, αυξημένη κατά 0,1% σε σχέση με το 2011.

Από τη μελέτη των στοιχείων για το οικονομικό έτος 2012, προκύπτει ότι ο δείκτης ζημιών έφτασε το 17,4%, αρκετά μειωμένος από το 25,6% κατά το 2011, και παραμένει το γεγονός ότι ο κλάδος έχει καλύτερη επίδοση σε σχέση με τους λοιπούς κλάδους ασφάλισης κατά Ζημιών (δηλαδή εκτός της Αστικής ευθύνης χερσαίων οχημάτων) οι οποίοι ήταν στο 38,3% το 2011. Επίσης, διαπιστώνεται ότι το μέσο ποσοστό κόστους πρόσκτησης εργασιών του κλάδου μειώθηκε στο 11,6% από το 13,3% και είναι μικρότερο σε σχέση με αυτό των λοιπών ασφαλίσεων κατά Ζημιών (18,0%), με αποτέλεσμα ο δείκτης ζημιών και προμηθειών να βρίσκεται στο 29,0% για τη Γενική αστική ευθύνη έναντι 38,9% του 2011 και 56,3% για τις λοιπές ασφαλίσεις κατά Ζημιών. Τέλος, οι εκκρεμείς αποζημιώσεις επί της παραγωγής ασφαλιστρών παρέμειναν σταθερές στο 139,4%, όπως και το 2011, και είναι μεγαλύτερες από αυτές των λοιπών ασφαλίσεων κατά Ζημιών (56,5%).



Όταν υπολογίζονται οι χρηματοοικονομικοί δείκτες ανά είδος κάλυψης, τους υψηλότερους δείκτες ζημιών επιδεικνύουν οι καλύψεις κατασκευαστών (102,3%). Αντιθέτως, πολύ χαμηλούς δείκτες απολαμβάνουν οι εργοδοτικές ευθύνες, οι κλινικές δοκιμές και η υποχρεωτική κάλυψη αποβλήτων. Κατά την κατάτμηση της επαγγελματικής ευθύνης, οι ιατροί έχουν το μεγαλύτερο δείκτη ζημιών (80,6%) ενώ οι δικηγόροι έχουν το χαμηλότερο.

Περιεχόμενα

Σύνοψη βασικών σημείων	2
Περιεχόμενα.....	3
Γραφήματα.....	4
Πίνακες	4
Εισαγωγή	5
Σύγκριση με την προηγούμενη μελέτη.....	5
1. Χρηματοοικονομική εικόνα.....	6
1.1 Συνολικά στοιχεία του κλάδου.....	6
1.2 Αποτελέσματα της έρευνας ΕΑΕΕ.....	9
1.3 Χρηματοοικονομικοί δείκτες	9
2. Μελέτη του κλάδου ανά είδος κάλυψης.....	13
2.1 Αποτελέσματα της έρευνας ανά είδος κάλυψης	13
2.2 Χρηματοοικονομικοί δείκτες ανά είδος κάλυψης.....	18
3. Μελέτη της επαγγελματική ευθύνης	19
3.1 Αποτελέσματα της έρευνας.....	19
3.2 Χρηματοοικονομικοί δείκτες κάλυψης επαγγελματικής ευθύνης.....	23
4. Η Ευρωπαϊκή αγορά ασφάλισης Γενικής αστικής ευθύνης	24
4.1 Παραγωγή ασφαλιστρών	24
4.2 Αποζημιώσεις και έξοδα.....	25
Παραρτήματα	
Παράρτημα 1: Αποτέλεσμα έρευνας ανά είδος κάλυψης, 2012	
Παράρτημα 2: Αποτέλεσμα έρευνας κάλυψης επαγγελματικής ευθύνης, 2012	
Παράρτημα 3: Κατάλογος συμμετεχόντων – List of participants	
Appendix 4: Executive summary	

Γραφήματα

Γράφημα 1: Ασφαλιστικές επιχειρήσεις στον κλάδο Γενικής αστικής ευθύνης.....	6
Γράφημα 2: Μεριδία αγοράς επιχειρήσεων κλάδου Γενικής αστικής ευθύνης.....	7
Γράφημα 3: Παραγωγή ασφαλιστρών κλάδου (εκατ. €).....	7
Γράφημα 4: Μηνιαία παραγωγή ασφαλιστρών κλάδου (εκατ. €).....	8
Γράφημα 5: Καταβολές αποζημιώσεων κλάδου (εκατ. €).....	8
Γράφημα 6: Σύγκριση δεικτών.....	11
Γράφημα 7: Παράθεση δεικτών ζημιών 2012.....	12
Γράφημα 8: Πλήθος συμβολαίων ανά κάλυψη 2012.....	13
Γράφημα 9: Παραγωγή ασφαλιστρών ανά κάλυψη 2012.....	14
Γράφημα 10: Πλήθος πληρωθεισών ζημιών ανά κάλυψη.....	15
Γράφημα 11: Ποσά πληρωθεισών ζημιών ανά κάλυψη.....	16
Γράφημα 12: Πλήθος συμβολαίων ανά κάλυψη.....	19
Γράφημα 13: Παραγωγή ασφαλιστρών ανά κάλυψη.....	20
Γράφημα 14: Πλήθος πληρωθεισών ζημιών ανά κάλυψη.....	21
Γράφημα 15: Ποσά πληρωθεισών ζημιών ανά κάλυψη.....	22
Γράφημα 16: Παραγωγή ασφαλιστρών, Insurance Europe-33 (δισ. €).....	24
Γράφημα 17: Πληρωθείσες αποζημιώσεις, Insurance Europe-33 (δισ. €).....	25

Πίνακες

Πίνακας 1: Αποτελέσματα έρευνας EAEE.....	9
Πίνακας 2: Χρηματοοικονομικοί δείκτες 2012-2011.....	10
Πίνακας 3: Κατανομή εκδοθέντων συμβολαίων 2012-2011.....	14
Πίνακας 4: Κατανομή παραγωγής ασφαλιστρών 2012-2011.....	15
Πίνακας 5: Κατανομή πλήθους πληρωθεισών αποζημιώσεων 2012-2011.....	16
Πίνακας 6: Κατανομή πληρωθεισών αποζημιώσεων 2012-2011.....	17
Πίνακας 7: Χρηματοοικονομικοί δείκτες ανά είδος κάλυψης.....	18
Πίνακας 8: Κατανομή πλήθους συμβολαίων 2012-2011.....	19
Πίνακας 9: Κατανομή παραγωγής ασφαλιστρών 2012-2011.....	20
Πίνακας 10: Κατανομή πλήθους πληρωθεισών ζημιών 2012-2011.....	21
Πίνακας 11: Κατανομή ποσών πληρωθεισών ζημιών 2012-2011.....	22
Πίνακας 12: Χρηματοοικονομικοί δείκτες ανά επάγγελμα.....	23
Πίνακας 13: Κατάλογος συμμετεχόντων (List of participants).....	28

Εισαγωγή

Η Υπηρεσία Μελετών και Στατιστικής της ΕΑΕΕ κατέγραψε, μελέτησε και παρουσιάζει στην παρούσα έκδοση τα στατιστικά στοιχεία του κλάδου της Γενικής αστικής ευθύνης για το 2012. Είναι η τρίτη συνεχόμενη χρονιά κατά την οποία πραγματοποιείται η συγκεκριμένη έρευνα. Η καθοδήγηση της μελέτης έγινε από την επιτροπή Αστικής ευθύνης και Επαγγελματικών ευθυνών της ΕΑΕΕ.

Οι ασφαλιστικές επιχειρήσεις – μέλη ανταποκρίθηκαν σε ενιαίο ερωτηματολόγιο το οποίο ζητούσε πληροφόρηση σχετικά με τα στοιχεία του κλάδου (παραγωγή ασφαλιστρων, αποζημιώσεις, προβλέψεις κτλ.) τα οποία αφορούσαν στο οικονομικό έτος 2012. Συνολικά, συλλέχθηκαν 24 απαντήσεις από ασφαλιστικές επιχειρήσεις – μέλη¹ οι οποίες συγκέντρωσαν μερίδιο 92,3% επί της παραγωγής ασφαλιστρων του κλάδου Γενικής αστικής ευθύνης το 2012.

Στο πρώτο κεφάλαιο της έκδοσης παρουσιάζονται τα χρηματοοικονομικά στοιχεία του κλάδου όπως αυτά καταγράφηκαν λογιστικά στο τέλος του έτους και υπολογίζονται οι σχετικοί αριθμοδείκτες. Στο δεύτερο κεφάλαιο παρουσιάζονται και γίνονται αντικείμενο επεξεργασίας τα στοιχεία του κλάδου (παραγωγή, αποζημιώσεις, προβλέψεις κτλ.) αναλυτικά ανά είδος παρεχόμενης κάλυψης (επαγγελματική, προϊόντος, κατασκευαστών, εργοδοτική, ευθύνης στελεχών διοίκησης, γενική). Στο τρίτο κεφάλαιο αναλύονται τα στοιχεία των επαγγελματικών ευθυνών (ιατρών, διαμεσολαβούντων, μηχανικών, δικηγόρων και λογιστών)

Στα παραρτήματα περιέχονται τα αποτελέσματα της έρευνας ανά είδος κάλυψης (της γενικής αστικής ευθύνης και της επαγγελματικής ευθύνης) ο κατάλογος των ασφαλιστικών επιχειρήσεων οι οποίες απάντησαν στο ερωτηματολόγιο και η σύνοψη βασικών σημείων στα Αγγλικά (executive summary).

Σύγκριση με την προηγούμενη μελέτη

Η παρούσα έκδοση έχει εμπλουτιστεί σε σχέση με την προηγούμενη με το 4^ο κεφάλαιο το οποίο κάνει μία αναφορά στην Ευρωπαϊκή αγορά ασφάλισης της γενικής αστικής ευθύνης σύμφωνα με τα στοιχεία της Insurance Europe (πρώην CEA).

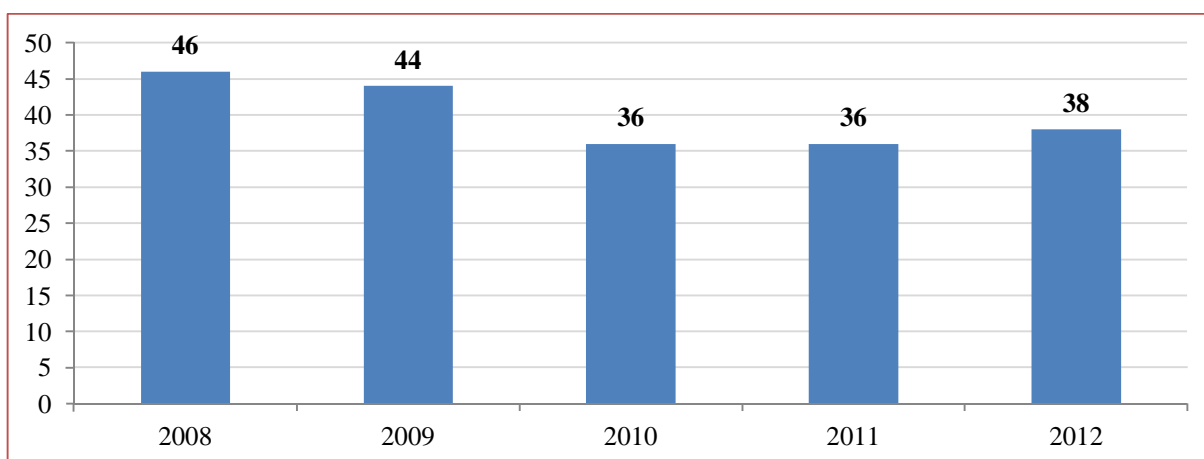
¹ Τα ονόματα των ασφαλιστικών επιχειρήσεων που συμμετείχαν στην έρευνα παρουσιάζονται στο 3^ο παράρτημα.

1. Χρηματοοικονομική εικόνα

1.1 Συνολικά στοιχεία του κλάδου

Κατά τη διάρκεια του 2012, 38 (2011: 36) ασφαλιστικές επιχειρήσεις δραστηριοποιήθηκαν στον κλάδο της Γενικής αστικής ευθύνης (κλάδος 13). Από αυτές, 30 (2011: 29) είχαν τη μορφή της Ανώνυμης ασφαλιστικής εταιρίας και 8 (2011: 7) του Υποκαταστήματος αλλοδαπής ασφαλιστικής επιχείρησης. Ειδικότερα για τις αντασφαλιστικές εργασίες του κλάδου, 13 επιχειρήσεις δραστηριοποιήθηκαν, 9 εκ των οποίων ήταν Ανώνυμες ασφαλιστικές εταιρίες και 4 Υποκαταστήματα αλλοδαπής ασφαλιστικής επιχείρησης. Στο παρακάτω γράφημα φαίνεται η εξέλιξη του αριθμού των ασφαλιστικών επιχειρήσεων οι οποίες ήταν ενεργές στον κλάδο την τελευταία πενταετία.

Γράφημα 1: Ασφαλιστικές επιχειρήσεις στον κλάδο Γενικής αστικής ευθύνης



Το σύνολο παραγωγής ασφαλίσεων από πρωτασφαλίσεις (συμπεριλαμβανομένου του δικαιώματος συμβολαίου) για τον κλάδο της Γενικής αστικής ευθύνης το 2012 ανήλθε στα 76,5 εκατ. € αυξημένη κατά 0,1% σε σχέση με το 2011². Επίσης, να σημειωθεί ότι η ποσοστιαία συμμετοχή του κλάδου στις ασφαλίσεις κατά Ζημιών αυξήθηκε από 2,7% το 2011 στο 3,1% το 2012. Παρομοίως αυξήθηκε η συμμετοχή του κλάδου επί των λοιπών ασφαλίσεων κατά ζημιών (δηλαδή εκτός της αστικής ευθύνης χερσαίων οχημάτων) στο 6,6% από 5,8%.

² Οι πλήρεις σχετικές εκδόσεις της Υπηρεσίας Μελετών και Στατιστικής για την παραγωγή ασφαλίσεων για το σύνολο των κλάδων έτους 2012 είναι διαθέσιμες στους παρακάτω συνδέσμους. Για τη μηνιαία έρευνα παραγωγής ασφαλίσεων της ΕΑΕΕ:

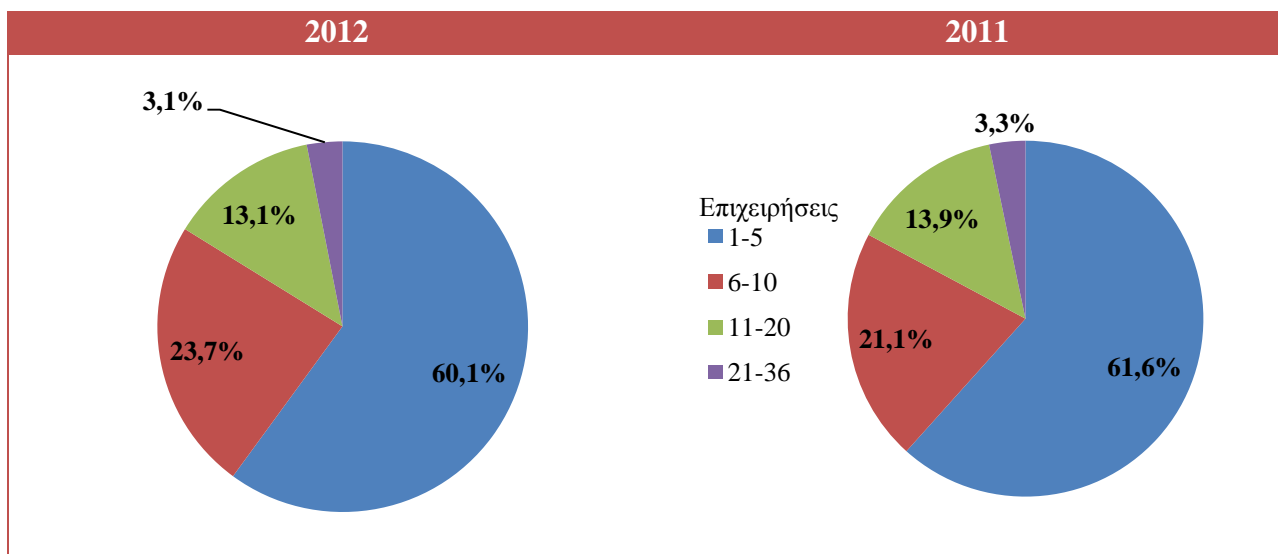
http://www.eaee.gr/cms/index.php?option=com_content&view=article&id=222&Itemid=214&lang=el

και για την ετήσια έρευνα παραγωγής ασφαλίσεων:

http://www.eaee.gr/cms/index.php?option=com_content&view=article&id=289&Itemid=259&lang=el

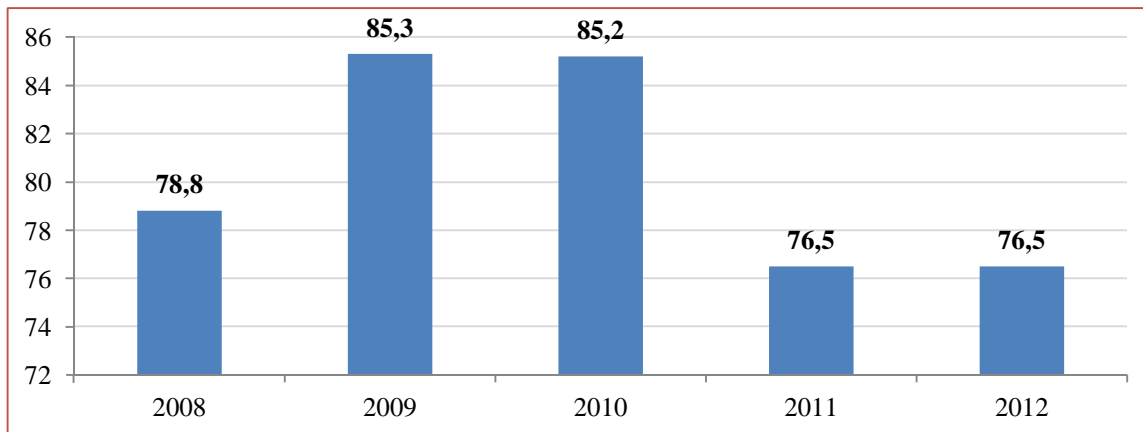
Χρηματοοικονομική εικόνα

Γράφημα 2: Μερίδια αγοράς επιχειρήσεων κλάδου Γενικής αστικής ευθύνης



Η κατανομή της παραγωγής ασφαλίσεων ανά ασφαλιστική επιχείρηση δείχνει ότι υπάρχει μεγάλη συγκέντρωση μεριδίων αγοράς σε λίγες επιχειρήσεις. Χαρακτηριστικά, από τις 38 επιχειρήσεις που άσκησαν τον κλάδο κατά το 2012, οι 5 πρώτες είχαν μερίδιο αγοράς 60,1% (από 61,6% το 2011) και οι 10 πρώτες 83,8% (από 82,8% το 2011).

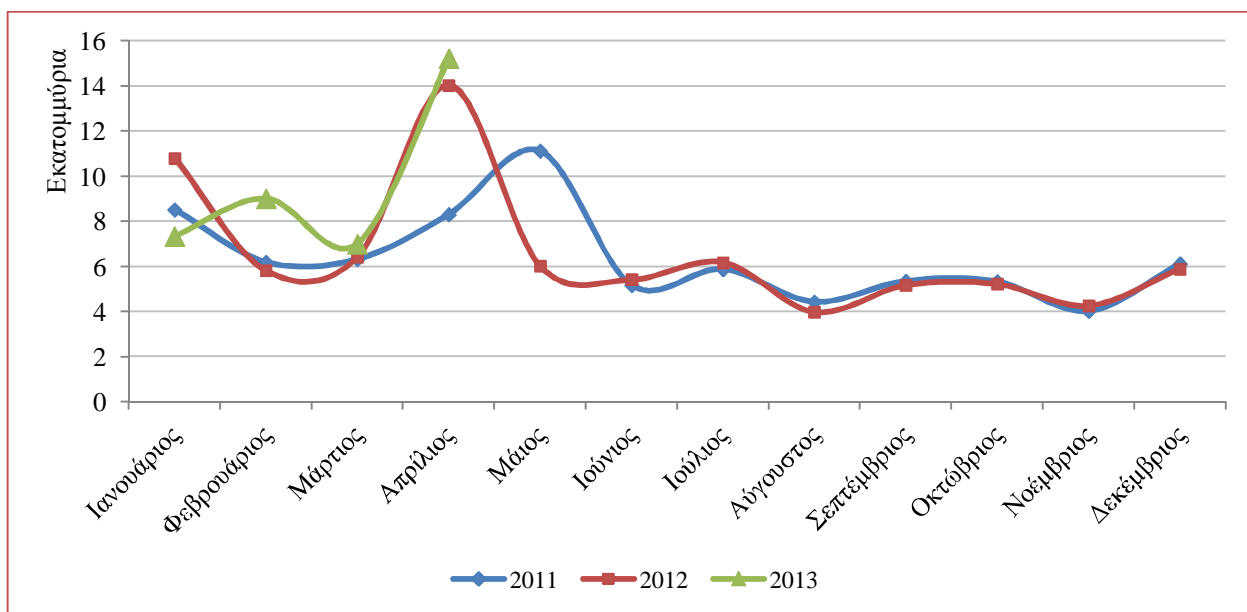
Γράφημα 3: Παραγωγή ασφαλίσεων κλάδου (εκατ. €)



Με αφετηρία τον Ιανουάριο του 2011, η ΕΑΕΕ διεξάγει έρευνα επί της μηνιαίας πρωτασφαλιστικής παραγωγής των ασφαλιστικών επιχειρήσεων-μελών. Στο παρακάτω γράφημα φαίνεται η εξέλιξη της παραγωγής. Από πλευράς εποχικότητας, παρατηρείται κορύφωση της παραγωγής ασφαλίσεων τους μήνες Ιανουάριο και Απρίλιο ή Μάιο και αυξητική τάση παραγωγής από το Δεκέμβριο του 2012 και μετά.

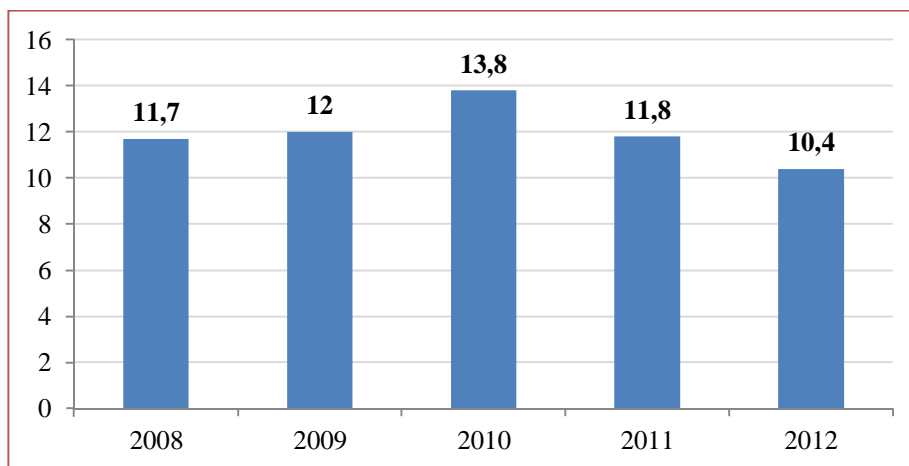
Χρηματοοικονομική εικόνα

Γράφημα 4: Μηνιαία παραγωγή ασφαλιστρών κλάδου (εκατ. €)



Οι πληρωθείσες αποζημιώσεις οι οποίες καταβλήθηκαν από τις ασφαλιστικές επιχειρήσεις για το συγκεκριμένο κλάδο έφτασαν τα 10,4 εκατ. € μειωμένες κατά 12,4% σε σχέση με το 2011. Το 2011, οι πληρωθείσες αποζημιώσεις είχαν μειωθεί επίσης κατά 14,3% σε σχέση με το 2010³.

Γράφημα 5: Καταβολές αποζημιώσεων κλάδου (εκατ. €)



³ Η πλήρης σχετική έκδοση της Υπηρεσίας Μελετών και Στατιστικής για τις πληρωθείσες αποζημιώσεις για το σύνολο των κλάδων είναι διαθέσιμη από το σύνδεσμο:
http://www.eaee.gr/cms/index.php?option=com_content&view=article&id=289&Itemid=259&lang=el

Χρηματοοικονομική εικόνα

1.2 Αποτελέσματα της έρευνας ΕΑΕΕ

Στον πίνακα 1 παρουσιάζονται τα βασικά στοιχεία του κλάδου έτσι όπως καταγράφονται από την έρευνα της ΕΑΕΕ με βάση τις αθροιστικές απαντήσεις των 24 ασφαλιστικών επιχειρήσεων⁴ - μελών που ανταποκρίθηκαν στο ερωτηματολόγιο της ΕΑΕΕ, οι οποίες κατείχαν μερίδιο αγοράς 92,3% το 2012. Τα στοιχεία αφορούν στο οικονομικό έτος 2012.

Πίνακας 1: Αποτελέσματα έρευνας ΕΑΕΕ

	€
Παραγωγή ασφαλιστρών ⁵	79.119.430,22
Εκδοθέντα συμβόλαια (πλήθος)	83.150
Απόθεμα μη δεδουλευμένων ασφαλιστρών 2011	28.002.073,22
Απόθεμα μη δεδουλευμένων ασφαλιστρών 2012	25.409.863,24
Πληρωθείσες αποζημιώσεις	8.357.304,28
Πλήθος δηλωθεισών ζημιών	3.125
Απόθεμα εκκρεμών ζημιών 2011	104.418.214,27
Απόθεμα εκκρεμών ζημιών 2012	110.285.481,80
Πλήθος εκκρεμών ζημιών 2012	10.130
Προμήθειες παραγωγής	9.486.923,25
Γενικά έξοδα κλάδου ⁶	7.818.381,68

Πηγή: Στοιχεία ασφαλιστικών επιχειρήσεων – μελών ΕΑΕΕ

1.3 Χρηματοοικονομικοί δείκτες

Από τα συγκεντρωμένα στοιχεία του κλάδου, τα οποία καταγράφηκαν στην προηγούμενη παράγραφο, είναι δυνατόν να υπολογιστούν αριθμοδείκτες οι οποίοι επιτρέπουν την ετήσια παρακολούθηση της λειτουργικής συμπεριφοράς του κλάδου αλλά και τη σύγκρισή της με αυτή άλλων κλάδων⁷. Στο πλαίσιο της παρούσας μελέτης, η οικονομική λειτουργία του κλάδου συγκρίνεται με αυτή των λοιπών κλάδων ασφαλίσεων κατά ζημιών (δηλαδή πλην της αστικής ευθύνης χερσαίων οχημάτων) και οι σχετικοί δείκτες εμφανίζονται στον πίνακα 2.

Ο δείκτης ζημιών⁸ (υπολογισμένος με βάση τη δεδουλευμένη παραγωγή ασφαλιστρών) είναι χαμηλότερος στον κλάδο της Γενικής αστικής ευθύνης σε σχέση με τους Λοιπούς

⁴ Τα ονόματα των ασφαλιστικών επιχειρήσεων οι οποίες απάντησαν στο ερωτηματολόγιο περιέχονται στο 1^ο παράρτημα.

⁵ Συμπεριλαμβανομένου του δικαιώματος συμβολαίου

⁶ Επισημαίνεται ότι η αναγραφόμενη τιμή των γενικών εξόδων δεν απεικονίζει πλήρως τα δεδομένα του κλάδου επειδή δεν στάθηκε δυνατό για όλες τις ασφαλιστικές επιχειρήσεις να ανταποκριθούν στη μέτρησή τους.

⁷ Όπως προκύπτουν από τη σχετική έκδοση της Υπηρεσίας Μελετών και Στατιστικής «Επισκόπηση με Αριθμοδείκτες 2011» για το σύνολο των κλάδων, διαθέσιμη από την ιστοσελίδα της ΕΑΕΕ στο σύνδεσμο: <http://www.eaee.gr/cms/uploads/oikmel-ratios2011gr.pdf>

⁸ Loss ratio

Χρηματοοικονομική εικόνα

κλάδους κατά ζημιών (δηλαδή εκτός της Αστικής ευθύνης χειρσαίων οχημάτων), 17,4% έναντι 38,3%. Επίσης, ο δείκτης ζημιών και προμηθειών είναι αρκετά χαμηλότερος έναντι του αντίστοιχου δείκτη για τις λοιπές ασφαλίσεις κατά Ζημιών, 33,2% έναντι 56,3%.

Αντιθέτως, ο κλάδος εμφανίζει μεγαλύτερο ποσοστό εκκρεμών αποζημιώσεων τέλους έτους, τόσο ως προς την εγγεγραμμένη παραγωγή ασφαλιστρών (139,4% έναντι 56,5%), όσο και ως προς τις ζημιές⁹ του έτους (625,9% έναντι 531,8%).

Συγκριτικά με τους λοιπούς κλάδους κατά Ζημιών, ο κλάδος της Γενικής αστικής ευθύνης προσφέρει χαμηλότερο ποσοστό επί της εγγεγραμμένης παραγωγής ασφαλιστρών του ως κόστος πρόσκτησης εργασιών.

Πίνακας 2: Χρηματοοικονομικοί δείκτες 2012-2011

	Γενική αστική ευθύνη		Λοιποί κλάδοι κατά ζημιών
	2012	2011	2011
Δείκτης ζημιών	17,4%	25,6%	38,3%
Δείκτης ζημιών και προμηθειών ¹⁰	29,0%	38,9%	56,3%
Μέσο ασφάλιστρο (€)	951,53	955,16	-
Εκκρεμείς αποζημιώσεις (τέλους έτους) / Παραγωγή ασφαλιστρών	139,4%	139,4%	56,5%
Εκκρεμείς αποζημιώσεις (τέλους έτους) / Σύνολο αποζημιώσεων (αναλογία έτους)	775,3%	531,8%	142,5%
Μέση συχνότητα ζημιών (προσέγγιση)	3,8%	3,0%	-
Κόστος πρόσκτησης εργασιών προς Δεδουλευμένη παραγωγή ¹¹	11,6%	13,3%	18,0%
Γενικά έξοδα κλάδου προς Παραγωγή ασφαλιστρών ¹²	9,9%	10,5%	-

Πηγή: Στοιχεία ασφαλιστικών επιχειρήσεων – μελών ΕΑΕΕ, στοιχεία ασφαλιστικής αγοράς για λοιπούς κλάδους

Επιλεγμένοι δείκτες από τον παραπάνω πίνακα εμφανίζονται στο γράφημα 6 της επόμενης σελίδας.

⁹ Καταβολές αποζημιώσεων συν διαφορά αποθεμάτων εκκρεμών ζημιών αρχής και τέλους χρήσης.

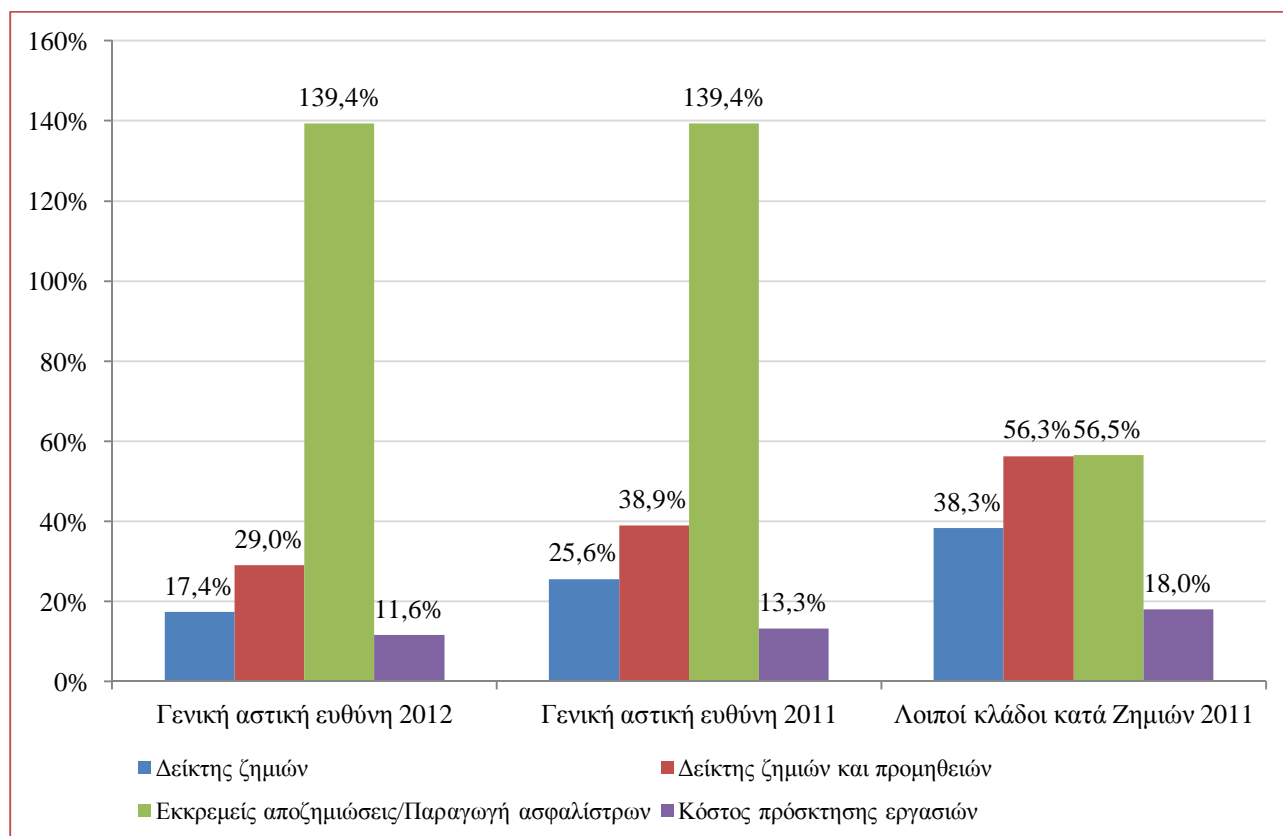
¹⁰ Επί δεδουλευμένων ασφαλιστρών. Στις προμήθειες δεν έχει συνυπολογιστεί η διαφορά των μεταφερομένων εξόδων πρόσκτησης.

¹¹ Ο δείκτης έχει υπολογιστεί με βάση τη δεδουλευμένη παραγωγή χωρίς να έχουν συνυπολογιστεί οι διαφορές των μεταφερόμενων εξόδων πρόσκτησης.

¹² Υπενθυμίζεται ότι η τιμή των γενικών εξόδων δεν απεικονίζει πλήρως τα δεδομένα του κλάδου επειδή δεν στάθηκε δυνατό για όλες τις ασφαλιστικές επιχειρήσεις να ανταποκριθούν στη μέτρησή τους.

Χρηματοοικονομική εικόνα

Γράφημα 6: Σύγκριση δεικτών



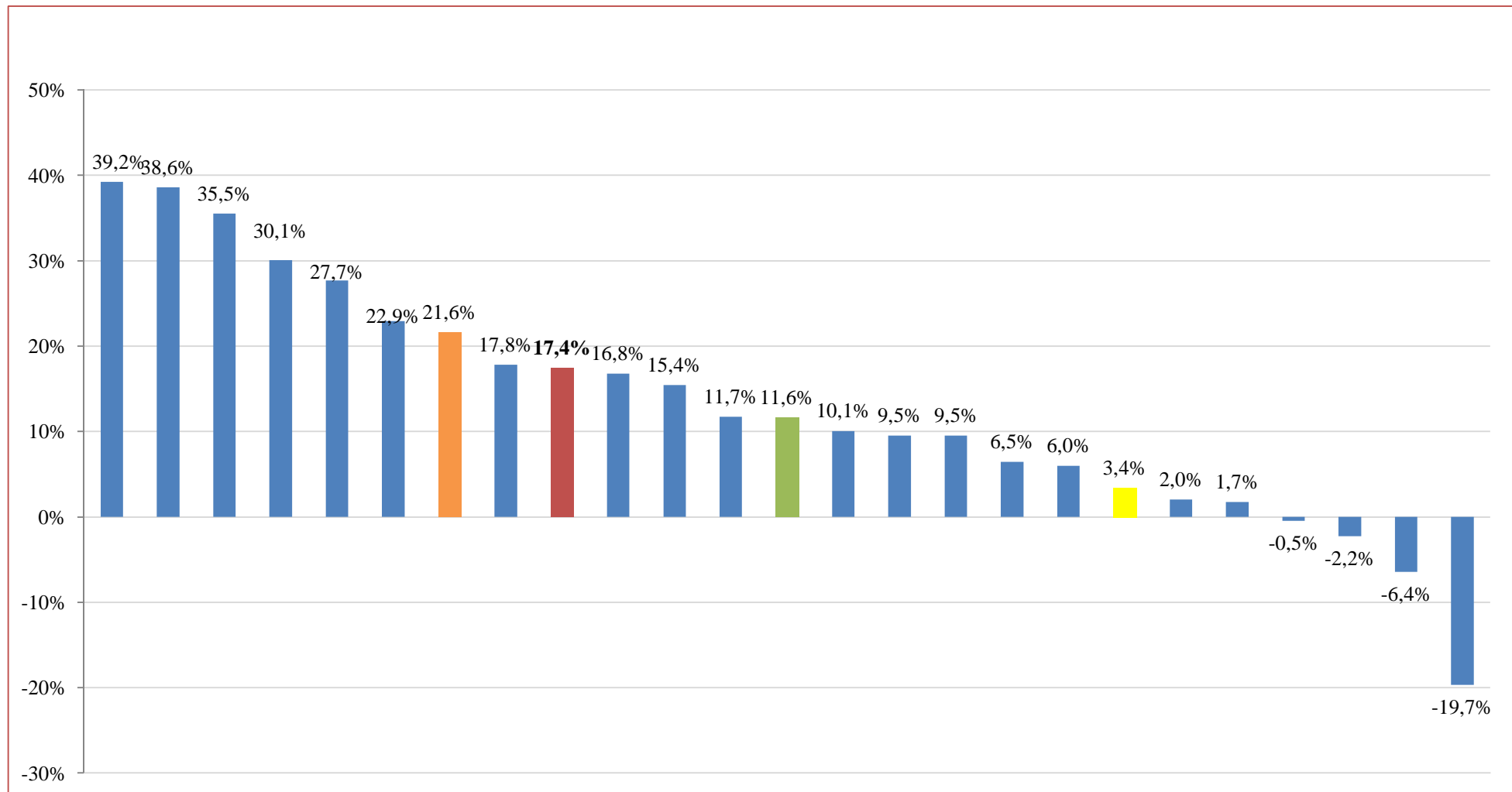
Ειδικότερα για το δείκτη ζημιών, η περιγραφική στατιστική ανάλυση ανά ασφαλιστική επιχείρηση για το 2012 έδειξε ότι ο σταθμισμένος μέσος όρος του δείγματος των ασφαλιστικών επιχειρήσεων ήταν 17,4%. Από την ανάλυση των υπόλοιπων δεικτών προκύπτει ότι η διάμεσος¹³ ήταν 11,6%, το πρώτο και τρίτο τεταρτημόριο¹⁴ ήταν 3,4% και 21,6% αντιστοίχως, άρα το ενδοτεταρτημοριακό εύρος (εντός του οποίου συγκεντρώνεται το 50% των παρατηρήσεων που περιβάλλουν τη διάμεσο) έφτασε το 18,2%.

¹³ Ενδιάμεση τιμή όταν οι τιμές έχουν ιεραρχηθεί σε αύξουσα κατάταξη.

¹⁴ Οι τιμές στις οποίες αντιστοιχούσαν το 25% και το 75% αντίστοιχα των παρατηρήσεων ιεραρχημένων σε αύξουσα κατάταξη

Χρηματοοικονομική εικόνα

Γράφημα 7: Παράθεση δεικτών ζημιών 2012



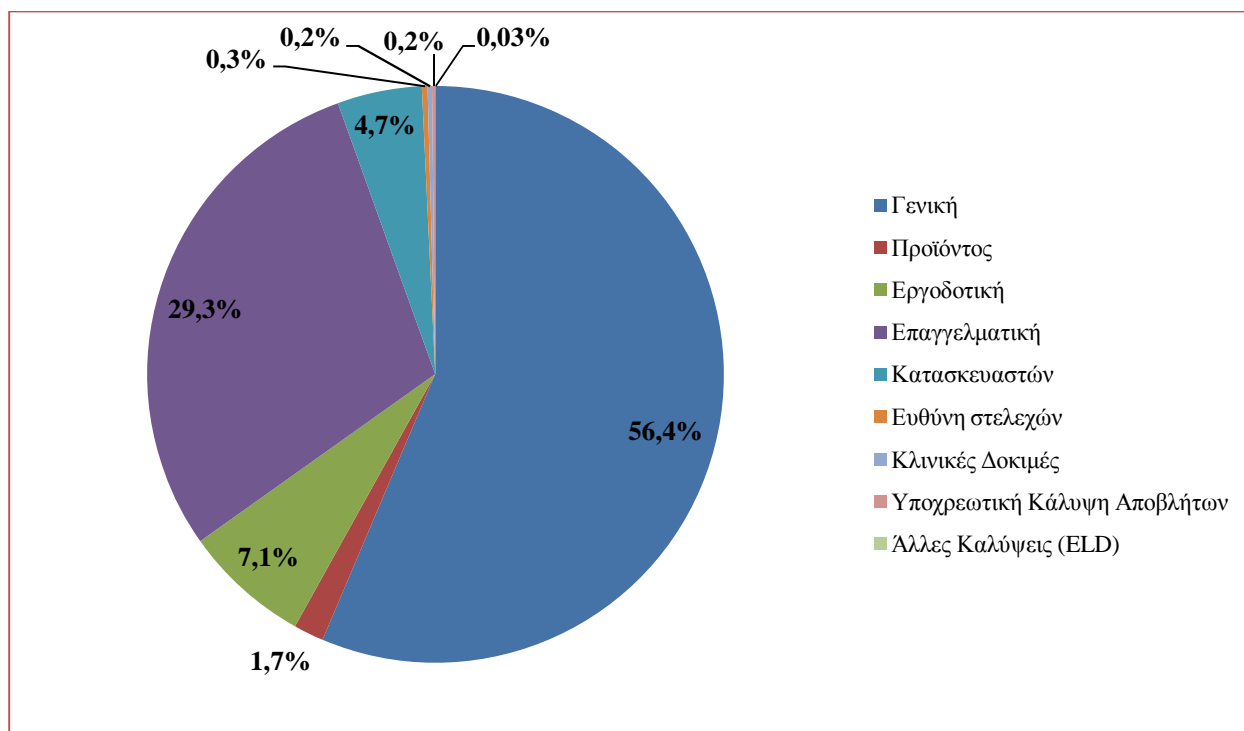
Σημείωση: Δείκτες ζημιών ασφαλιστικών επιχειρήσεων (φθίνουσα κατάταξη), Σταθμισμένος μέσος δείκτης ζημιών, Διάμεσος δείκτης ζημιών, Πρώτο τεταρτημόριο, Τρίτο τεταρτημόριο

2. Μελέτη του κλάδου ανά είδος κάλυψης

2.1 Αποτελέσματα της έρευνας ανά είδος κάλυψης

Η κατανομή του πλήθους των συμβολαίων, της παραγωγής ασφαλιστρών, του πλήθους ζημιών και του ποσού αποζημιώσεων της Γενικής αστικής ευθύνης ανά είδος κάλυψης φαίνονται στα παρακάτω γραφήματα¹⁵.

Γράφημα 8: Πλήθος συμβολαίων ανά κάλυψη 2012



Η σύγκριση των ετών 2011 και 2012 ως προς την κατανομή του πλήθους εκδοθέντων συμβολαίων φαίνεται στον παρακάτω πίνακα.

¹⁵ Τα αθροιστικά αποτελέσματα του συγκεκριμένου μέρους της έρευνας σε απόλυτες τιμές ανά εξεταζόμενο μέγεθος, εμφανίζονται στο 1^ο παράρτημα.

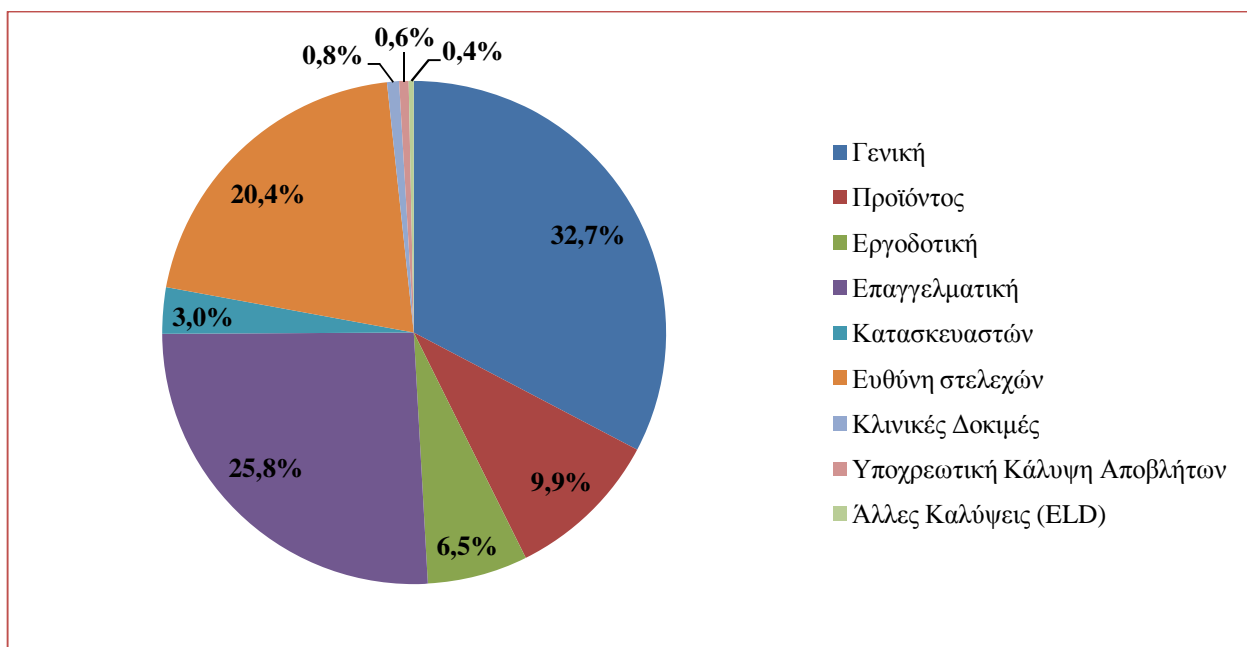
Μελέτη του κλάδου ανά είδος κάλυψης

Πίνακας 3: Κατανομή εκδοθέντων συμβολαίων 2012-2011

	2012	2011
Γενική	56,4%	58,0%
Προϊόντος	1,7%	1,4%
Εργοδοτική	7,1%	7,1%
Επαγγελματική	29,3%	29,1%
Κατασκευαστών	4,7%	4,2%
Ευθύνη στελεχών	0,3%	0,1%
Κλινικές Δοκιμές	0,2%	0,2%
Υποχρεωτική Κάλυψη Αποβλήτων	0,2%	0,05%
Άλλες Καλύψεις (ELD)	0,03%	0,02%

Συγκρίνοντας το πλήθος συμβολαίων με την παραγωγή ασφαλιστρών, διαπιστώνεται ότι η Γενική αστική ευθύνη μείωσε ελαφρά τη συμμετοχή της στο πλήθος συμβολαίων από το 58% στο 56,4% όμως αποτελεί τη μεγάλη πλειοψηφία των συμβολαίων. Παρ'όλα αυτά συμμετέχει μόνο κατά 32,7% στην παραγωγή ασφαλιστρών. Ως αποτέλεσμα, όλοι οι άλλοι κλάδοι εμφανίζουν πολύ μεγάλη συμμετοχή στην παραγωγή ασφαλιστρών ως προς το πλήθος συμβολαίων.

Γράφημα 9: Παραγωγή ασφαλιστρών ανά κάλυψη 2012



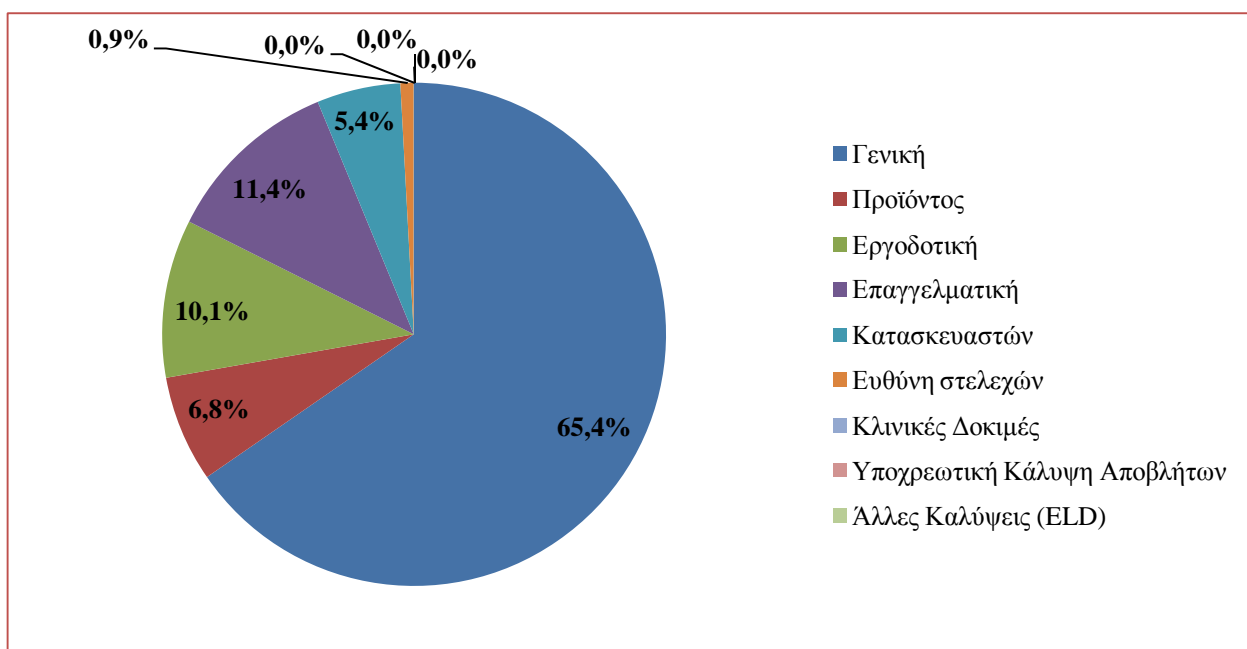
Μελέτη του κλάδου ανά είδος κάλυψης

Πίνακας 4: Κατανομή παραγωγής ασφαλιστρών 2012-2011

	2012	2011
Γενική	32,7%	35,7%
Προϊόντος	9,9%	10,7%
Εργοδοτική	6,5%	6,6%
Επαγγελματική	25,8%	28,2%
Κατασκευαστών	3,0%	4,1%
Ευθύνη στελεχών	20,4%	13,3%
Κλινικές Δοκιμές	0,8%	0,6%
Υποχρεωτική Κάλυψη Αποβλήτων	0,6%	0,5%
Άλλες Καλύψεις (ELD)	0,4%	0,2%

Το πλήθος των πληρωθεισών ζημιών καθώς και τα αντίστοιχα ποσά αυτών κατανέμονται ανά κάλυψη όπως δείχνουν τα παρακάτω γραφήματα.

Γράφημα 10: Πλήθος πληρωθεισών ζημιών ανά κάλυψη

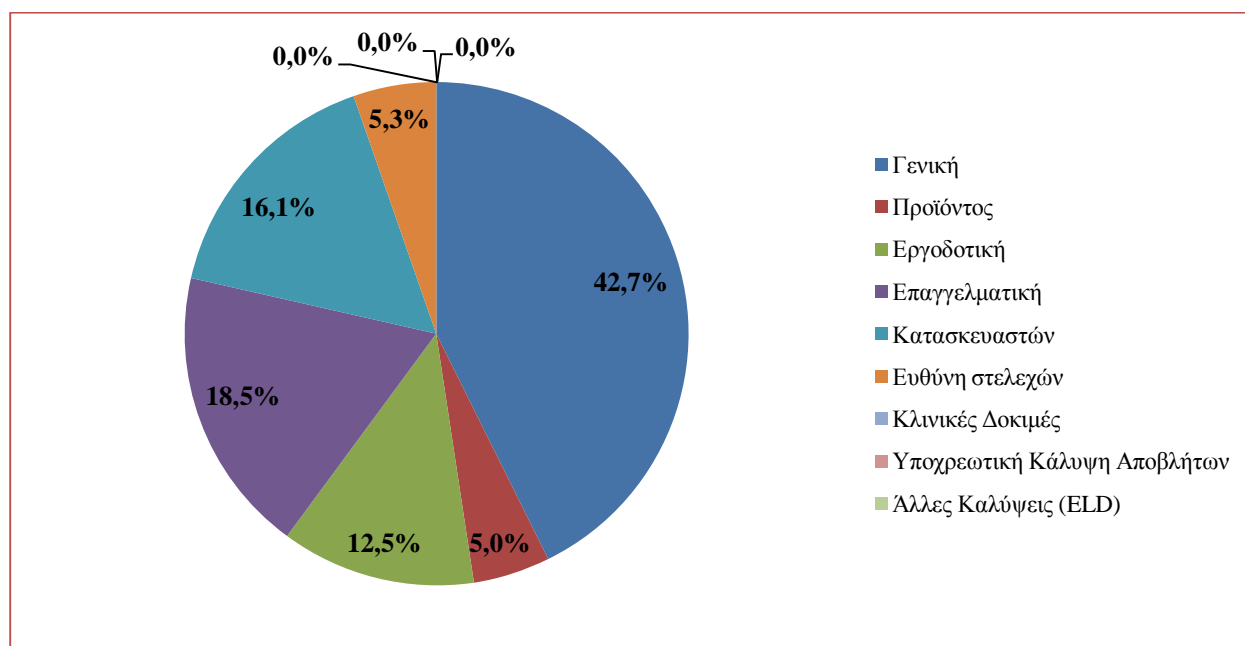


Μελέτη του κλάδου ανά είδος κάλυψης

Πίνακας 5: Κατανομή πλήθους πληρωθεισών αποζημιώσεων 2012-2011

	2012	2011
Γενική	65,4%	54,4%
Προϊόντος	6,8%	10,1%
Εργοδοτική	10,1%	15,6%
Επαγγελματική	11,4%	11,0%
Κατασκευαστών	5,4%	7,2%
Ευθύνη στελεχών	0,9%	1,7%
Κλινικές Δοκιμές	0,0%	0,0%
Υποχρεωτική Κάλυψη Αποβλήτων	0,0%	0,0%
Άλλες Καλύψεις (ELD)	0,0%	0,0%

Γράφημα 11: Ποσά πληρωθεισών ζημιών ανά κάλυψη



Συγκρίνοντας το πλήθος των πληρωθεισών αποζημιώσεων με τα αντίστοιχα ποσά, φαίνεται ότι η γενική αστική ευθύνη αποζημίωσε το 65,4% των περιπτώσεων αλλά με το 42,7% των ποσών. Απόσταση υπάρχει και στην ευθύνη στελεχών διοίκησης όπου αντιστοιχούσαν το 0,9% των περιπτώσεων αλλά το 5,3% των ποσών.

Πίνακας 6: Κατανομή πληρωθεισών αποζημιώσεων 2012-2011

	2012	2011
Γενική	42,7%	44,7%
Προϊόντος	5,0%	7,7%
Εργοδοτική	12,5%	12,1%
Επαγγελματική	18,5%	17,6%
Κατασκευαστών	16,1%	13,0%
Ευθόνη στελεχών	5,3%	4,9%
Κλινικές Δοκιμές	0,0%	0,0%
Υποχρεωτική Κάλυψη Αποβλήτων	0,0%	0,0%
Άλλες Καλύψεις (ELD)	0,0%	0,0%

Μελέτη του κλάδου ανά είδος κάλυψης

2.2 Χρηματοοικονομικοί δείκτες ανά είδος κάλυψης

Στον παρακάτω πίνακα παρατίθενται οι χρηματοοικονομικοί δείκτες ανά είδος κάλυψης της Γενικής αστικής ευθύνης και συγκρίνονται με το σύνολο του κλάδου της Γενικής αστικής ευθύνης. Τα δεδομένα προέκυψαν από την έρευνα της ΕΑΕΕ και οι δείκτες αποτελούν το σταθμικό μέσο όρο των ασφαλιστικών επιχειρήσεων που συμμετείχαν.

Πίνακας 7: Χρηματοοικονομικοί δείκτες ανά είδος κάλυψης

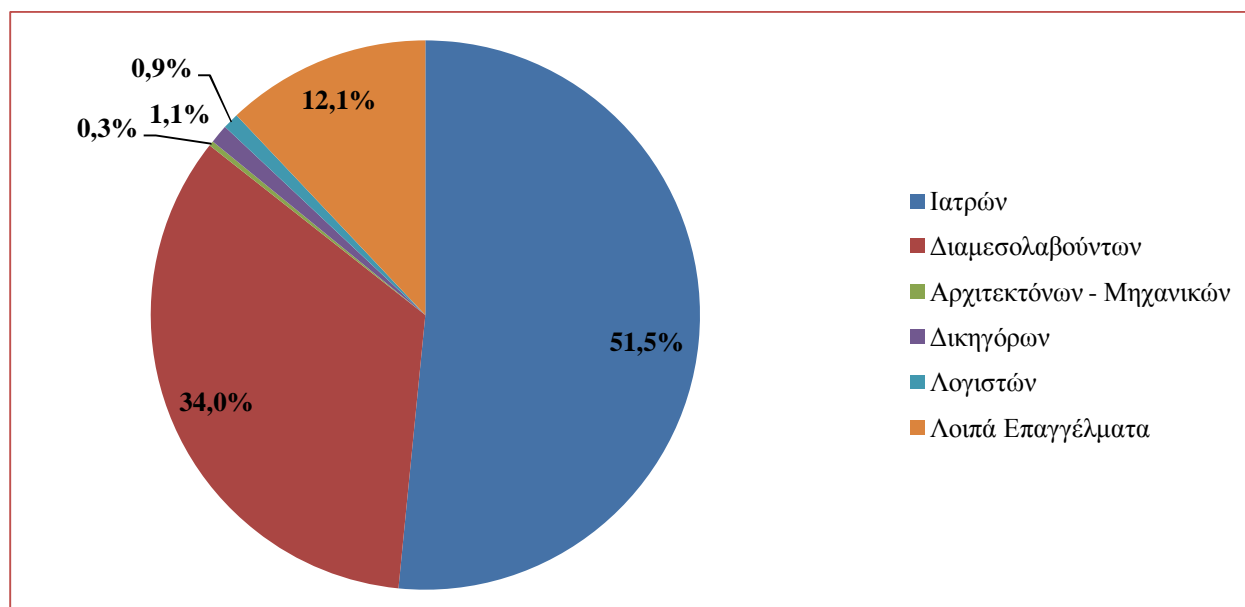
	Γενική	Προϊόντος	Εργοδοτική	Επαγγελματική	Κατασκευαστών	Ευθύνη στελεχών διοίκησης	Κλινικές δοκιμές	Υποχρεωτική κάλυψη αποβλήτων	Άλλες καλύψεις (ELD)	Σύνολο
Μέσο ασφάλιστρο (€)	551,93	5.558,75	866,19	837,76	594,26	60.688,37	3.005,63	3.284,67	10.826,37	951,53
Μέση πληρωθείσα ζημία (€)	972,20	1.077,48	1.832,46	2.421,18	4.456,44	9.097,29	-	-	-	1.489,72
Μέση εκκρεμής ζημία (€)	5.698,57	19.554,92	22.105,66	29.402,69	5.505,09	32.882,75	100.000,00	-	-	10.887,02
Δείκτης ζημιών	13,6%	11,7%	-4,3%	30,7%	102,3%	8,9%	-176,4%	0,0%	0,0%	17,4%
Εκκρεμείς αποζημιώσεις / Πληρωθείσες αποζημιώσεις και διαφορά εκκρεμών αποζημιώσεων	922,1%	1.266,4%	-	544,1%	289,0%	304,5%	-12,5%	-	-	775,3%
Εκκρεμείς αποζημιώσεις προς παραγωγή ασφαλίστρων	132,9%	150,8%	327,0%	171,5%	329,2%	27,7%	16,7%	0,0%	0,0%	139,4%

3. Μελέτη της επαγγελματικής ευθύνης

3.1 Αποτελέσματα της έρευνας

Η κατανομή του πλήθους των συμβολαίων, της παραγωγής ασφαλιστρών, του πλήθους ζημιών και του ποσού πληρωθεισών ζημιών της επαγγελματικής ευθύνης ανά είδος κάλυψης φαίνονται στα παρακάτω γραφήματα. Είναι η δεύτερη συνεχής χρονιά που πραγματοποιείται η συγκεκριμένη έρευνα¹⁶.

Γράφημα 12: Πλήθος συμβολαίων ανά κάλυψη



Πίνακας 8: Κατανομή πλήθους συμβολαίων 2012-2011

	2012	2011
Ιατρών	51,5%	56,6%
Διαμεσολαβούντων	34,0%	32,8%
Αρχιτεκτόνων - Μηχανικών	0,3%	0,3%
Δικηγόρων	1,1%	1,3%
Λογιστών	0,9%	0,7%
Λοιπά Επαγγέλματα	12,1%	8,3%

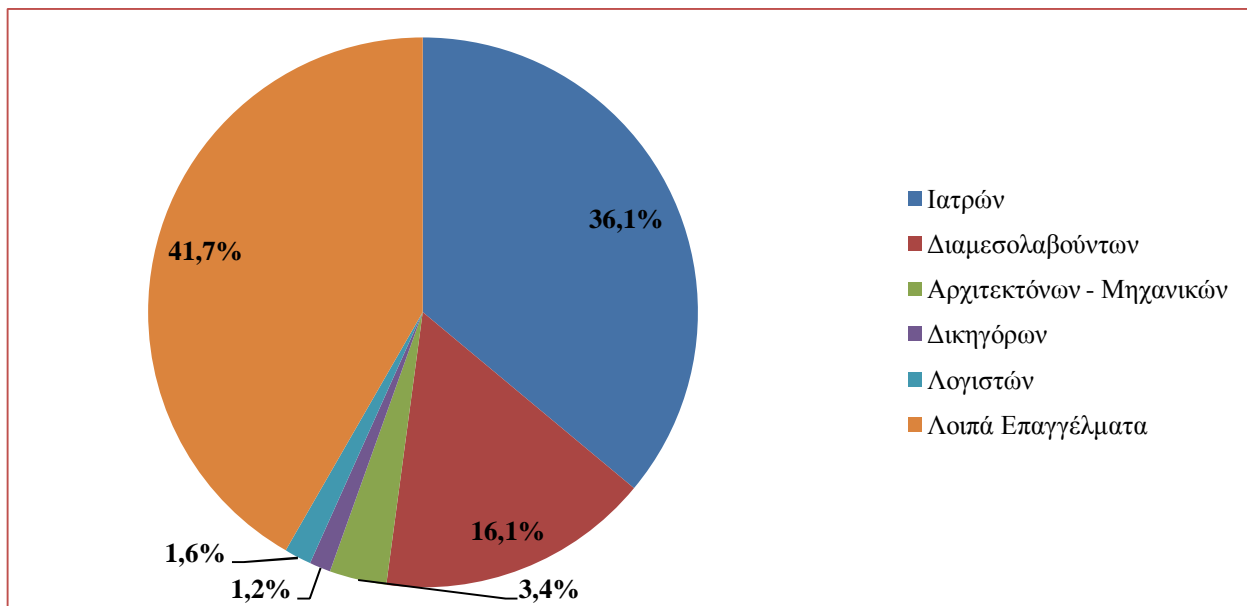
Αξίζει να σημειωθεί η μείωση του ποσοστού των συμβολαίων των ιατρών στο σύνολο, ενώ αντίθετα αύξησαν το μερίδιό τους τα συμβόλαια των διαμεσολαβούντων και των λοιπών

¹⁶ Τα αθροιστικά αποτελέσματα του συγκεκριμένου μέρους της έρευνας εμφανίζονται στο 1^ο παράρτημα.

Μελέτη της επαγγελματικής ευθύνης

επαγγελματών. Επίσης, το μερίδιο της παραγωγής ασφαλίσεων των ιατρών είναι σαφώς μικρότερο από την αναλογία του πλήθους των συμβολαίων τους. Τα ασφαλιστήρια συμβόλαια ιατρών αντιπροσωπεύουν το 51,5% του πλήθους ενώ παράγουν μόνο το 36,1% των ασφαλίσεων. Παρομοίως, τα ασφαλιστήρια συμβόλαια των ασφαλιστικών διαμεσολαβητών αποτελούν το 34,0% του πλήθους αλλά μόνο το 16,1% της παραγωγής ασφαλίσεων.

Γράφημα 13: Παραγωγή ασφαλίσεων ανά κάλυψη

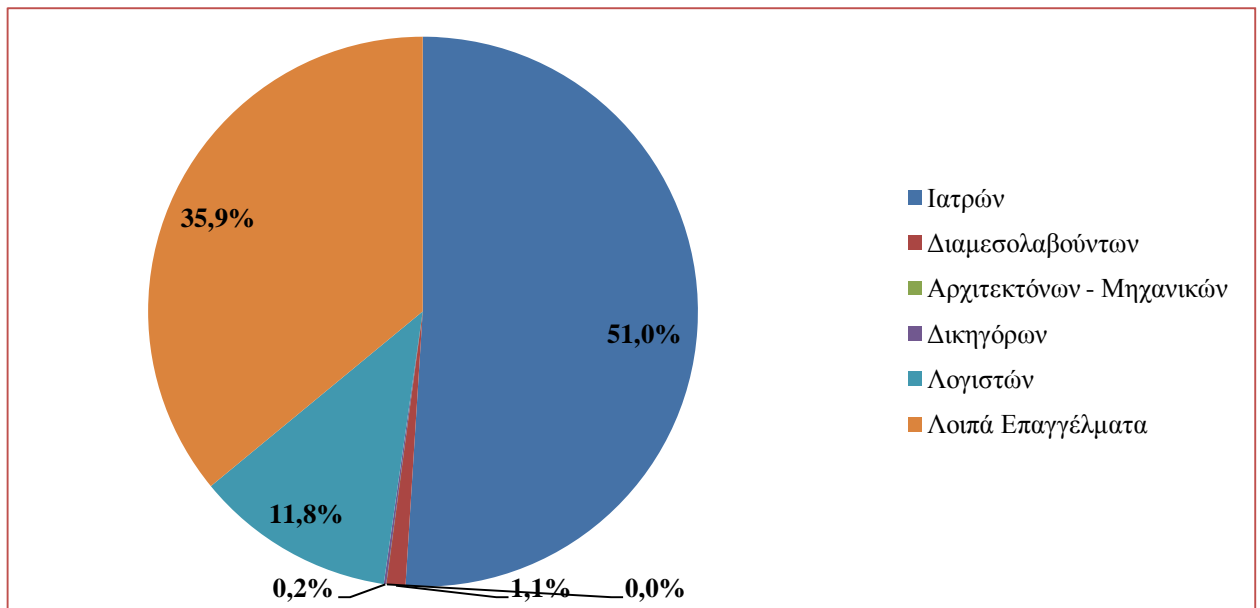


Πίνακας 9: Κατανομή παραγωγής ασφαλίσεων 2012-2011

	2012	2011
Ιατρών	36,1%	43,8%
Διαμεσολαβούντων	16,1%	14,7%
Αρχιτεκτόνων - Μηχανικών	3,4%	3,9%
Δικηγόρων	1,2%	1,4%
Λογιστών	1,6%	1,5%
Λοιπά Επαγγέλματα	41,7%	34,8%

Συγκρίνοντας τα πλήθη με τα ποσά των καταβληθείσων αποζημιώσεων, παρατηρείται ότι οι περισσότερες περιπτώσεις αφορούν τους ιατρούς και τους λογιστές. Μάλιστα, ενώ οι γιατροί αποτελούν το 51,0% των περιπτώσεων αποζημίωσης, απορρόφησαν το 86,3% των ποσών αποζημίωσης.

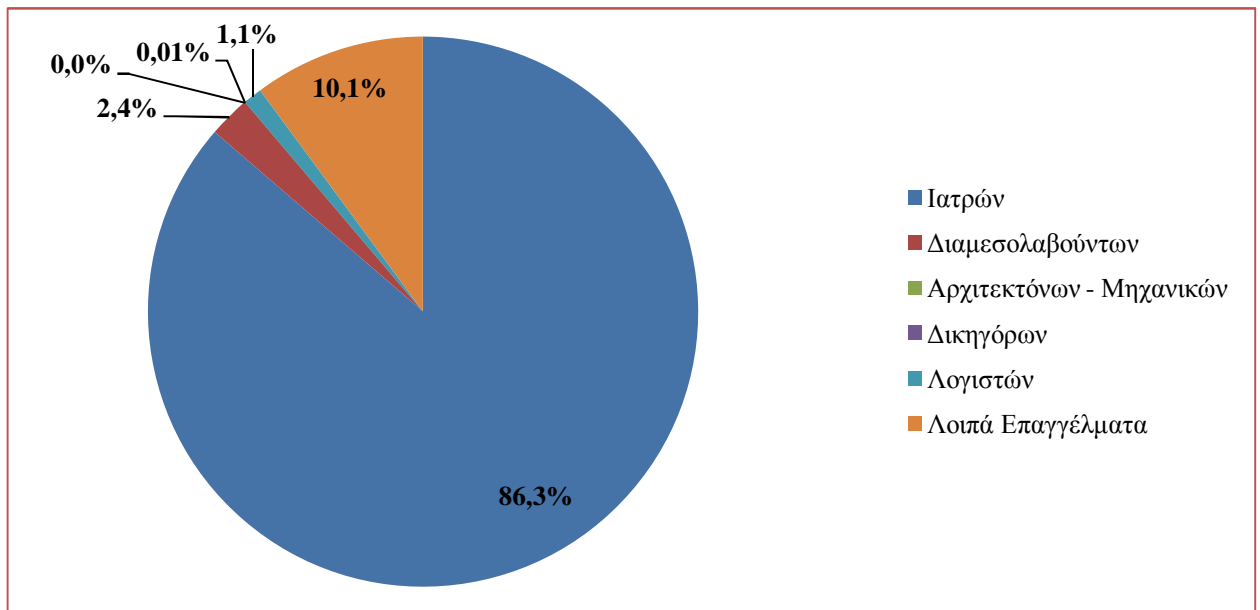
Γράφημα 14: Πλήθος πληρωθεισών ζημιών ανά κάλυψη



Πίνακας 10: Κατανομή πλήθους πληρωθεισών ζημιών 2012-2011

	2012	2011
Ιατρών	51,0%	65,2%
Διαμεσολαβούντων	1,1%	1,4%
Αρχιτεκτόνων - Μηχανικών	0,0%	10,6%
Δικηγόρων	0,2%	0,3%
Λογιστών	11,8%	1,1%
Λοιπά Επαγγέλματα	35,9%	21,3%

Γράφημα 15: Ποσά πληρωθεισών ζημιών ανά κάλυψη



Πίνακας 11: Κατανομή ποσών πληρωθεισών ζημιών 2012-2011

	2012	2011
Ιατρών	86,3%	68,6%
Διαμεσολαβούντων	2,4%	0,2%
Αρχιτεκτόνων - Μηχανικών	0,0%	2,9%
Δικηγόρων	0,01%	0,1%
Λογιστών	1,1%	0,1%
Λοιπά Επαγγέλματα	10,1%	28,2%

3.2 Χρηματοοικονομικοί δείκτες κάλυψης επαγγελματικής ευθύνης

Οι χρηματοοικονομικοί δείκτες της επαγγελματικής ευθύνης ανά κάλυψη παρουσιάζονται στον παρακάτω πίνακα και συγκρίνονται με το σύνολο της κάλυψης της επαγγελματικής ευθύνης αλλά και με το σύνολο του κλάδου της Γενικής αστικής ευθύνης. Όπως συμβαίνει και με την υπόλοιπη μελέτη, τα δεδομένα προέκυψαν από την έρευνα της ΕΑΕΕ ενώ οι δείκτες αποτελούν το σταθμικό μέσο όρο των στοιχείων των ασφαλιστικών επιχειρήσεων που συμμετείχαν.

Πίνακας 12: Χρηματοοικονομικοί δείκτες ανά επάγγελμα

	Ιατρών	Διαμεσολαβούντων	Αρχιτεκτόνων - Μηχανικών	Δικηγόρων	Λογιστών	Λοιπά επαγγέλματα	Σύνολο επαγγελματικής ευθύνης	Σύνολο Γενικής αστικής ευθύνης
Μέσο ασφάλιστρο (€)	585,97	395,57	9.257,33	934,10	1.441,89	2.893,98	837,75	951,53
Μέση πληρωθείσα ζημία (€)	4.096,92	5.380,93	-	105,78	230,02	680,21	2.421,18	1.489,72
Μέση εκκρεμής ζημία (€)	36.660,45	19.303,25	7.110,78	6.782,72	869,17	11.442,09	29.402,69	10.887,02
Δείκτης ζημιών	80,6%	10,6%	27,7%	-0,8%	-36,3%	1,6%	30,7%	17,4%
Εκκρεμείς αποζημιώσεις / Πληρωθείσες αποζημιώσεις και διαφορά εκκρεμών αποζημιώσεων	532,6%	171,4%	192,0%	-	-4,1%	1.917,0%	544,1%	775,3%
Εκκρεμείς αποζημιώσεις προς παραγωγή ασφαλίστων	424,2%	18,8%	56,1%	24,2%	1,6%	32,0%	171,5%	139,4%

4. Η Ευρωπαϊκή αγορά ασφάλισης Γενικής αστικής ευθύνης

Ο Κλάδος της Γενικής αστικής ευθύνης στην Ευρώπη (με στοιχεία προερχόμενα από 20 κράτη μέλη της Insurance Europe) είχε παραγωγή περίπου 26,8 δισ. € το 2011, μειωμένη κατά 2,2% (σε τρέχουσες συναλλαγματικές ισοτιμίες) σε σχέση με το 2010¹⁷. Σε σταθερές συναλλαγματικές ισοτιμίες, η μείωση εκτιμάται στο 2,4%.

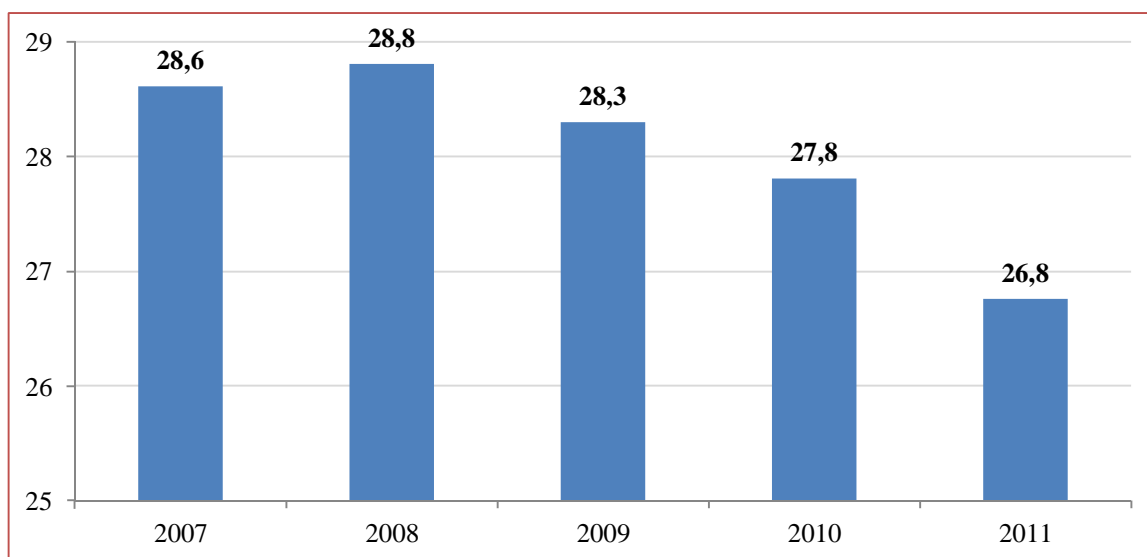
Οι κύριες αγορές είναι αυτές της Γερμανίας, του Ηνωμένου Βασιλείου, της Γαλλίας και της Ιταλίας, χώρες στις οποίες η παραγωγή ασφαλιστρών του κλάδου έμεινε σχετικά σταθερή. Επίσης, στην Ισπανία η παραγωγή μειώθηκε κατά 10,8%, στην Πορτογαλία κατά 1,8% και στην Ιρλανδία κατά 6,3%. Οι μεγαλύτερες αυξήσεις της παραγωγής καταγράφηκαν στη Σουηδία (+41,6%), Ρουμανία (+26,2%) και την Πολωνία (+12,2%). Οι μεγαλύτερες μειώσεις έγιναν στην Ισπανία (-10,8%), στην Ελλάδα (-10,1%) και την Ελβετία (-4,5%).

Εκτιμάται ότι οι ασφαλιστικές επιχειρήσεις που παρέχουν την κάλυψη της Γενικής αστικής ευθύνης έμειναν σταθερές σε αριθμό (1.119 τα δύο τελευταία χρόνια).

4.1 Παραγωγή ασφαλιστρών

Η εξέλιξη της παραγωγή ασφαλιστρών του κλάδου της Γενικής αστικής ευθύνης τα τελευταία χρόνια (σε ονομαστικές τιμές) παρουσιάζεται στο γράφημα που ακολουθεί.

Γράφημα 16: Παραγωγή ασφαλιστρών, Insurance Europe (δισ. €)



Το μέσο κατά κεφαλή ασφαλιστρό του κλάδου έφτασε τα 47 € το 2011, μειωμένο από τα 48 € το 2010. Παρατηρείται μεγάλη διασπορά από χώρα σε χώρα καθώς σε χώρες όπως το

¹⁷ Το παρόν κεφάλαιο αντλεί στοιχεία από την πρόσφατη έκδοση στατιστικών δεδομένων του Insurance Europe (πρώην CEA): Statistical series / Non-life / General liability / European General liability insurance – 2011 (18/6/2013).

Η Ευρωπαϊκή αγορά ασφάλισης Γενικής αστικής ευθύνης

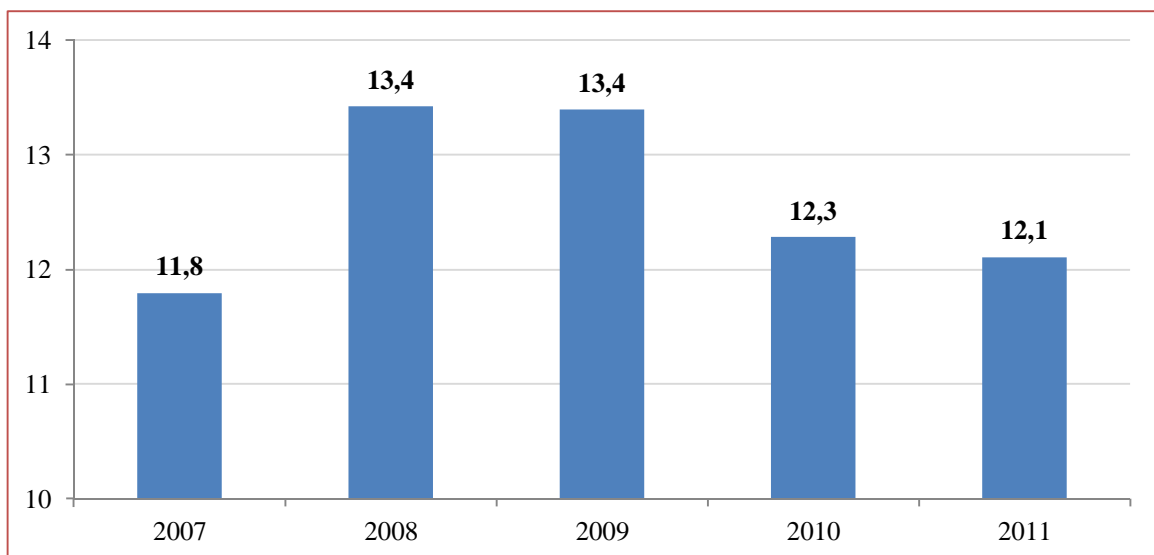
Ηνωμένο Βασίλειο το μέσο κατά κεφαλή ασφάλιστρο είναι 110 € στην Ιρλανδία 91 € και στην Αυστρία 87 € ενώ αντιθέτως, σε χώρες όπως η Τουρκία, η Ρουμανία και η Βουλγαρία είναι 1 με 2 €. Στην Ελλάδα, εκτιμάται ότι το μέσο κατά κεφαλή ασφάλιστρο είναι 6 €

4.2 Αποζημιώσεις και έξοδα

Οι πληρωθείσες αποζημιώσεις του κλάδου Γενικής αστικής ευθύνης για το σύνολο των χωρών-μελών της Insurance Europe το 2011 έφθασαν τα 12,1 δισ. € σε σύγκριση με το 12,3 δισ. € το 2010. Αυτό εκπροσωπεί μία μείωση κατά 1,4% σε τρέχουσες συναλλαγματικές ισοτιμίες ή 1,7% σε σταθερές συναλλαγματικές ισοτιμίες. Επίσης, η λειτουργία του κλάδου κόστισε 4,1 δισ. το 2011, γνωρίζοντας μείωση κατά 6,2% σε σχέση με το 2010.

Η εξέλιξη των πληρωθεισών αποζημιώσεων του κλάδου κατά τη διάρκεια των τελευταίων ετών (σε ονομαστικές τιμές) παρουσιάζεται στο παρακάτω γράφημα.

Γράφημα 17: Πληρωθείσες αποζημιώσεις, Insurance Europe (δισ. €)



Παραρτήματα

Παράρτημα 1: Αποτέλεσμα έρευνας ανά είδος κάλυψης, 2012

€	Γενική	Προϊόντος	Εργοδοτική	Επαγγελματική	Κατασκευαστών	Ευθόνη στελεγχών διοίκησης	Κλινικές δοκιμές	Υποχρεωτική κάλυψη αποβλήτων	Άλλες καλύψεις (ELD)
Πλήθος συμβολαίων	46.895	1.416	5.908	24.348	3.945	266	199	147	26
Παραγωγή ασφαλιστρών	25.882.632,01	7.871.746,49	5.117.469,16	20.397.552,26	2.344.472,96	16.143.105,51	598.120,37	482.845,76	281.485,70
ΑΜΔΑ ¹⁸ (αρχής έτους)	10.990.557,34	2.687.009,33	1.964.175,96	7.760.226,81	1.046.733,53	3.073.316,08	317.634,13	108.554,55	53.865,48
ΑΜΔΑ (τέλους έτους)	9.419.693,44	2.516.817,30	2.128.188,46	7.210.060,29	780.770,84	2.745.578,55	462.364,52	102.529,24	43.860,59
Πλήθος πληρωθεισών ζημιών	3.669	384	569	637	302	49	0	0	0
Ποσό πληρωθεισών ζημιών	3.566.984,07	413.751,13	1.042.668,40	1.542.289,62	1.345.843,91	445.767,15	0,00	0,00	0,00
Πλήθος εκκρεμών ζημιών (τέλους έτους)	6.037	607	757	1.190	1.402	136	1	0	0
ΑΕΖ ¹⁹ (αρχής έτους)	34.238.387,44	11.346.317,79	17.990.378,16	30.100.469,68	6.393.613,04	3.449.048,16	900.000,00	0,00	0,00
ΑΕΖ (τέλους έτους)	34.402.262,00	11.869.836,90	16.733.981,76	34.989.207,01	7.718.140,66	4.472.053,48	100.000,00	0,00	0,00

¹⁸ Απόθεμα μη δεδουλευμένων ασφαλιστρών

¹⁹ Απόθεμα εκκρεμών αποζημιώσεων

Παράρτημα 2: Αποτέλεσμα έρευνας κάλυψης επαγγελματικής ευθύνης, 2012

	Ιατρών	Διαμεσολαβούντων	Αρχιτεκτόνων - Μηχανικών	Δικηγόρων	Λογιστών	Λοιπά επαγγέλματα	Σύνολο επαγγελματικής ευθύνης
Πλήθος συμβολαίων	12.551	8.289	74	270	227	2.937	24.348
Παραγωγή ασφαλίσεων (€)	7.354.490,90	3.278.896,99	685.042,78	252.205,97	327.308,07	8.499.607,55	20.397.552,26
ΑΜΔΑ ²⁰ (αρχής έτους) (€)	3.164.761,44	1.031.358,06	608.032,35	82.447,31	108.210,03	2.765.417,62	7.760.226,81
ΑΜΔΑ (τέλους έτους) (€)	3.247.471,62	913.882,81	570.668,57	63.999,12	85.515,60	2.328.522,56	7.210.060,29
Πλήθος πληρωθεισών ζημιών	325	7	0	1	75	229	637
Ποσό πληρωθεισών ζημιών (€)	1.331.497,62	37.666,50	0,00	105,78	17.251,86	155.767,86	1.542.289,62
Πλήθος εκκρεμών ζημιών (τέλους έτους)	851	32	54	9	6	238	1.190
ΑΕΖ ²¹ (αρχής έτους) (€)	26.671.796,30	294.933,30	183.982,15	63.300,30	149.530,33	2.736.927,30	30.100.469,68
ΑΕΖ (τέλους έτους) (€)	31.198.043,20	617.704,09	383.982,15	61.044,52	5.215,00	2.723.218,05	34.989.207,01

²⁰ Απόθεμα μη δεδουλευμένων ασφαλίσεων

²¹ Απόθεμα εκκρεμών αποζημιώσεων

Παράρτημα 3: Κατάλογος συμμετεχόντων – List of participants

Η Επιτροπή Γενικής αστικής ευθύνης της ΕΑΕΕ επιθυμεί να ευχαριστήσει τις παρακάτω ασφαλιστικές επιχειρήσεις – μέλη που ανταποκρίθηκαν στο σχετικό ερωτηματολόγιο το οποίο υποστήριξε το μελετητικό έργο της παρούσας έκδοσης.

HAIC's General liability committee wishes to thank the following insurance enterprises – members for their response to the questionnaire that supported the undertaken study.

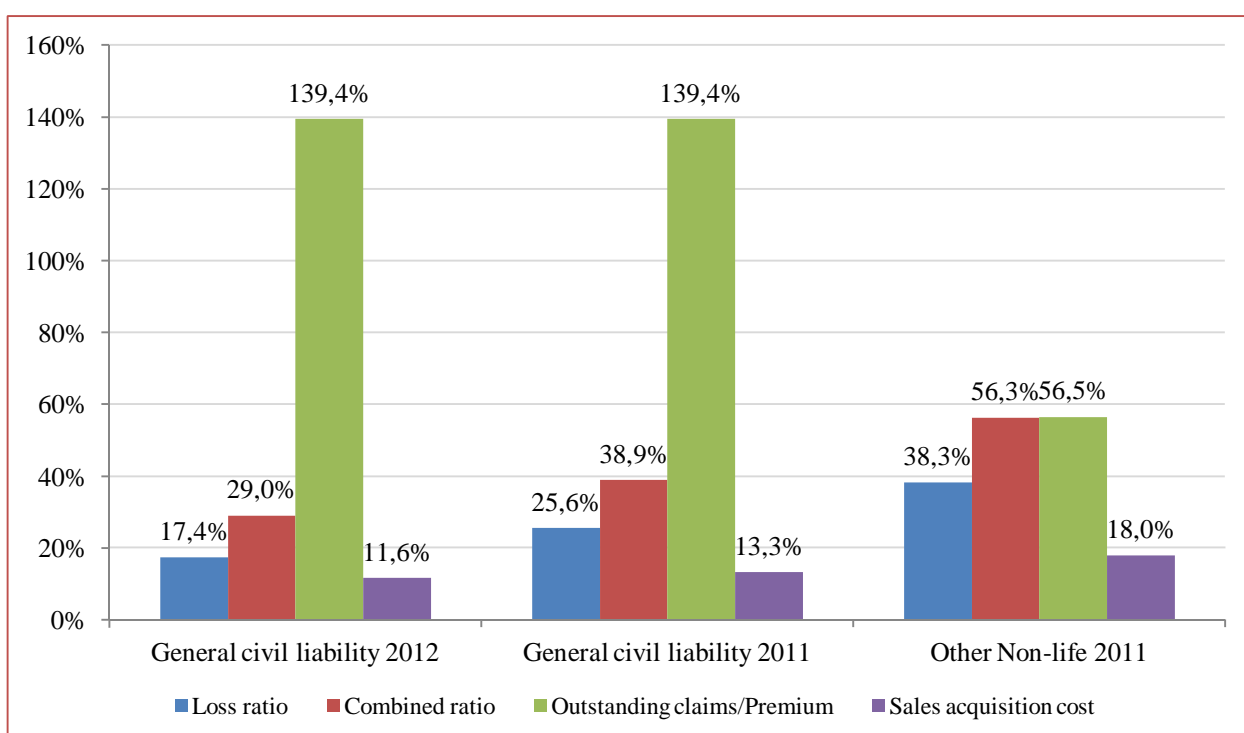
Πίνακας 13: Κατάλογος συμμετεχόντων (List of participants)

1. ΑΓΡΟΤΙΚΗ ΑΣΦΑΛΙΣΤΙΚΗ Α.Ε.
2. ΑΙΓΑΙΟΝ Α.Α.Ε.
3. ΑΤΛΑΝΤΙΚΗ ΕΝΩΣΗ Α.Ε.Γ.Α.
4. ΔΙΕΘΝΗ ΕΝΩΣΙΣ ΑΑΕ
5. ΕΘΝΙΚΗ Α.Ε.Ε.Γ.Α.
6. ΕΥΡΩΠΑΪΚΗ ΕΝΩΣΙΣ
7. ΕΥΡΩΠΑΙΚΗ ΠΙΣΤΗ Α.Ε.Γ.Α.
8. ΚΡΟΜΑΡ ΜΕΣΙΤΕΣ ΑΣΦΑΛΕΙΩΝ
9. ΣΙΔΕΡΗΣ Γ. ΑΣΦΑΛΕΙΑΙ Α.Ε.Γ.Α.
10. ΣΥΝΕΤΑΙΡΙΣΤΙΚΗ ΑΣΦΑΛΙΣΤΙΚΗ
11. ΥΔΡΟΓΕΙΟΣ Α.Α.Α.Ε.
12. AIG EUROPE LIMITED
13. ALLIANZ HELLAS
14. AXA Α.Α.Ε.
15. ERGO Α.Α.Ε.Ζ.
16. EUROLIFE ERB Α.Ε.Γ.Α.
17. GENERALI HELLAS ΑΑΕ
18. HDI-Gerling VAG
19. INTERAMERICAN Ε.Ε.Α.Ζ.Α.Ε.
20. INTERASCO Α.Ε.Γ.Α.
21. INTERLIFE ΑΕΓΑ
22. NP INSURANCE - ΝΕΟΣ ΠΟΣΕΙΔΩΝ Α.Ε.Α.Ε.
23. PRIME INSURANCE
24. ROYAL & SUN ALLIANCE INS.PLC

Appendix 4: Executive summary

In General civil liability, premium amounted to 76.5 million € in 2012, increased by 0.1% in relation to 2011.

Loss ratio fell to 17.4%, down from 25.6% in 2011. General civil liability remains an insurance branch with a lower loss ratio than other non-life insurance branches (excluding MTPL) which stood at 38.3% in 2011. Also, average sales commissions' ratio decreased to 11.6% in 2012 from 13.3% in 2011, which is lower than other non-life (18.0% in 2011). In result, combined ratio of loss ratio and sales commissions' ratio stood at 29.0% for General civil liability in 2012 against 38.9% in 2011 while it was 56.3% in other non-life for 2011. Finally, outstanding claims to premium stood at 139.4%, as in 2011, and is quite bigger than other non-life (56.5%).



When the loss ratios are calculated per cover, the highest values are those of constructors (102.3%). On the contrary, D&O liability, clinical trials and environmental liability values were the lowest. When the values are calculated per type of profession, medical doctors have the highest value (80.6%).



ΠΡΟΣΦΑΤΕΣ ΕΚΔΟΣΕΙΣ - ΜΕΛΕΤΕΣ ΥΠΗΡΕΣΙΑ ΜΕΛΕΤΩΝ ΚΑΙ ΣΤΑΤΙΣΤΙΚΗΣ ΕΝΩΣΗ ΑΣΦΑΛΙΣΤΙΚΩΝ ΕΤΑΙΡΙΩΝ ΕΛΛΑΔΟΣ



44. Ετήσια παραγωγή ασφαλίσεων 2012

Ιούλιος 2013

<http://www.eaee.gr/cms/uploads/oikmel-premium2012totalgr.pdf>



43. Ασφάλιση πληρωμάτων πλοίων 2012

Ιούνιος 2013

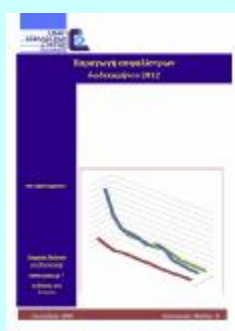
<http://www.eaee.gr/cms/uploads/oikmel-crewinsurance2012gr.pdf>



42. Παραγωγή ασφαλίσεων Α τριμήνου 2013

Μάιος 2013

<http://www.eaee.gr/cms/uploads/oikmel-premium3months2013gr.pdf>



41. Παραγωγή ασφαλίσεων δωδεκαμήνου 2012

Ιανουάριος 2013

<http://www.eaee.gr/cms/uploads/oikmel-premium12months2012gr.pdf>



40. Επισκόπηση με αριθμοδείκτες 2011

Δεκέμβριος 2012

<http://www.eaee.gr/cms/uploads/oikmel-ratios2011gr.pdf>



ΠΡΟΣΦΑΤΕΣ ΕΚΔΟΣΕΙΣ - ΜΕΛΕΤΕΣ ΥΠΗΡΕΣΙΑ ΜΕΛΕΤΩΝ ΚΑΙ ΣΤΑΤΙΣΤΙΚΗΣ ΕΝΩΣΗ ΑΣΦΑΛΙΣΤΙΚΩΝ ΕΤΑΙΡΙΩΝ ΕΛΛΑΔΟΣ



39. Παραγωγή ασφαλίσεων εννεαμήνου 2012

Δεκέμβριος 2012

<http://www.eae.gr/cms/uploads/oikmel-premium9months2012gr.pdf>



38. Ασφάλιση αυτοκινήτου 2011

Νοέμβριος 2012

<http://www.eae.gr/cms/uploads/oikmel-motor2011gr.pdf>



37. Νομική προστασία 2011

Νοέμβριος 2012

<http://www.eae.gr/cms/uploads/oikmel-legalexpenditures2011gr.pdf>



36. Ασφάλιση μεταφερόμενων εμπορευμάτων 2011

Οκτώβριος 2012

<http://www.eae.gr/cms/uploads/oikmel-cargo2011gr.pdf>



35. Ασφάλιση περιουσίας 2011

Οκτώβριος 2012

<http://www.eae.gr/cms/uploads/oikmel-property2011gr.pdf>

Ε.Α.Ε.Ε. – Υπηρεσία Μελετών και Στατιστικής

H.A.I.C. – Research and Statistics Department

Ιωάννης Φασόης, M.A.

+30 210 33 34 104

fasois@eae.gr

Κωνσταντίνος Σταθόπουλος, M.Sc., M.Res.

+30 210 33 34 109

cstathopoulos@eae.gr



Ένωση Ασφαλιστικών Εταιριών Ελλάδος

ΞΕΝΟΦΩΝΤΟΣ 10 • 105 57 ΑΘΗΝΑ • ΤΗΛ. 210 3334100 • e-mail: info@eae.gr