



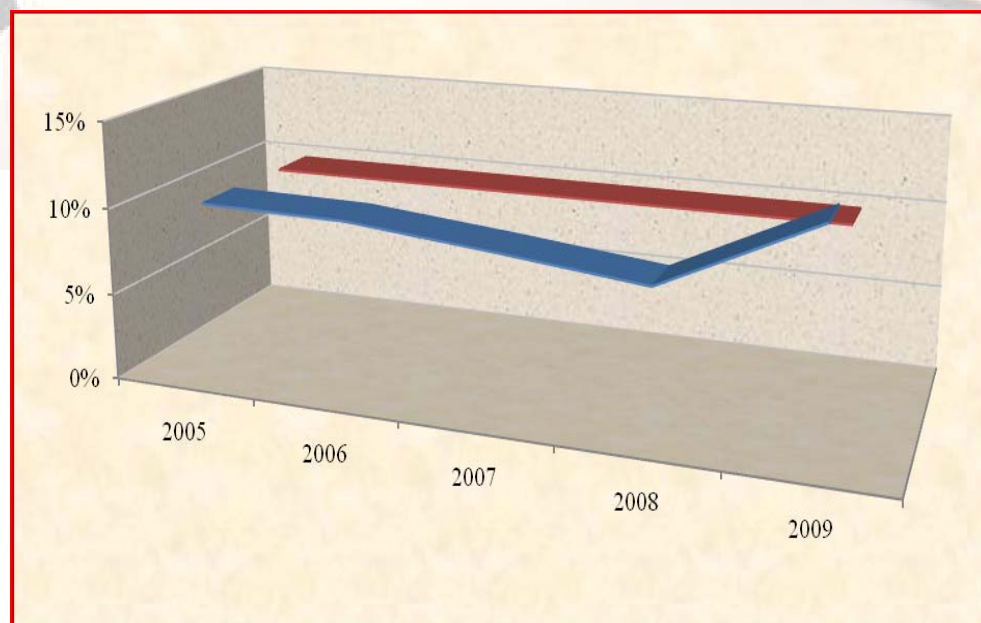
## Ασφάλιση Νομικής Προστασίας 2009

*with English supplement*

*Υπηρεσία Μελετών  
και Στατιστικής*

[www.eaee.gr/](http://www.eaee.gr/)

Εκδόσεις και  
Έντυπα



# Περιεχόμενα

---

## Περιεχόμενα

Περιεχόμενα.....	2
Κατάλογος Γραφημάτων .....	2
Κατάλογος Πινάκων.....	2
Σύνοψη Βασικών Σημείων .....	3
Εισαγωγή .....	4
Μεθοδολογία.....	4
1. Η ασφάλιση της Νομικής Προστασίας το 2009 .....	5
2. Χρηματοοικονομικά στοιχεία .....	6
3. Στατιστικά στοιχεία συμβολαίων και ζημιών .....	7
4. Ανάλυση καλύψεων νομικής προστασίας.....	9
5. Αριθμοδείκτες.....	11
Παραρτήματα	
Παράρτημα 1: Συγκεντρωτικός πίνακας στοιχείων και δεικτών	
Παράρτημα 2: Συμμετοχή εταιριών-μελών (Members' participation)	
Appendix 3: Executive Summary	

## Κατάλογος Γραφημάτων

Γράφημα 1: Μέσο ασφάλιστρο (€).....	11
Γράφημα 2: Συχνότητα ζημιών .....	12
Γράφημα 3: Δείκτης ζημιών.....	12

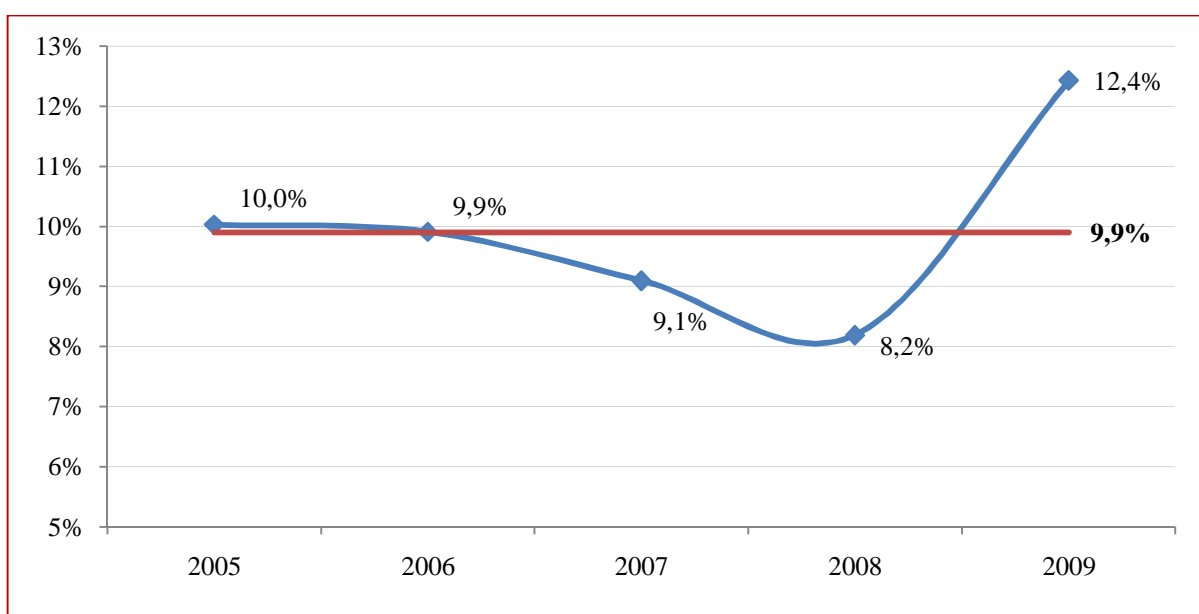
## Κατάλογος Πινάκων

Πίνακας 1: Χρηματοοικονομικά στοιχεία 2009.....	6
Πίνακας 2: Πλήθος και κατανομή ασφαλιζομένων κινδύνων .....	7
Πίνακας 3: Πλήθος και κατανομή συμβολαίων σε ισχύ (31-12-2009) .....	7
Πίνακας 4: Πλήθος δηλωθεισών ζημιών εντός του έτους .....	7
Πίνακας 5: Πλήθος ασφαλιστικών επιχειρήσεων ανά κάλυψη.....	8
Πίνακας 6: Κάλυψη αυτοκινήτου.....	9
Πίνακας 7: Κάλυψη οικογένειας .....	9
Πίνακας 8: Κάλυψη επιχειρήσεων.....	10
Πίνακας 9: Λοιπές καλύψεις .....	10
Πίνακας 10: Αριθμοδείκτες 2009.....	11
Πίνακας 11: Κατάλογος Συμμετεχόντων (Members' participation) .....	15

## Σύνοψη Βασικών Σημείων

Συνολικά, 34 Ασφαλιστικές επιχειρήσεις δραστηριοποιήθηκαν στην ασφάλιση Νομικής Προστασίας. Από αυτές, δύο ήταν εξειδικευμένες στο συγκεκριμένο κλάδο. Καταγράφηκε παραγωγή ασφαλιστρών 58,5 εκατομμύρια € το 2009 (μειωμένη κατά 1,8% σε σχέση με το 2008).

Σύμφωνα με την έρευνα ανάμεσα στις Εταιρίες-Μέλη της ΕΑΕΕ, το μέσο ασφαλιστρο υπολογίστηκε στα 14,3 €, η συχνότητα ζημιών στο 0,89%, ο δείκτης ζημιών στο 12,4% και το μέσο κόστος πρόσκτησης εργασιών στο 20,7%. Η εξέλιξη του δείκτη ζημιών κατά την τελευταία πενταετία φαίνεται στο παρακάτω γράφημα.



Γαλάζια γραμμή: Δείκτης ζημιών

Κόκκινη γραμμή: Μέση τιμή δείκτη ζημιών 2005-2009

Η κατανομή των ασφαλιζομένων κινδύνων και των δηλωθεισών ζημιών στις επιμέρους καλύψεις του κλάδου φαίνονται στον παρακάτω πίνακα.

	Ασφαλισμένοι Κίνδυνοι	Δηλωθείσες Ζημιές
Αυτοκίνητα	96,8%	50,8%
Οικογένεια	1,3%	3,6%
Επιχειρήσεις	0,6%	44,1%
Λοιπά	1,3%	1,5%
<b>Σύνολο</b>	<b>100%</b>	<b>100%</b>

---

---

## Εισαγωγή

Σε αυτήν τη μελέτη, η Υπηρεσία Μελετών και Στατιστικής της Ένωσης Ασφαλιστικών Εταιριών Ελλάδος καταγράφει τα μεγέθη που έχουν σχέση με την ασφάλιση Νομικής Προστασίας στην Ελλάδα το 2009. Η καθοδήγηση της έρευνας έγινε από την αρμόδια Υποεπιτροπή Νομικής Προστασίας.

Η δομή της έκδοσης έχει ως εξής. Στην πρώτη παράγραφο παρουσιάζεται το μέγεθος του κλάδου της Νομικής Προστασίας και στη δεύτερη παράγραφο παρουσιάζονται τα κύρια χρηματοοικονομικά μεγέθη. Στη συνέχεια, η τρίτη παράγραφος καταγράφει τα στατιστικά μεγέθη τα οποία είναι σχετικά με τα πλήθη των συμβολαίων και τις ζημιές, η τέταρτη παράγραφος αναλύει τις καλύψεις του κλάδου και η πέμπτη παράγραφος παρουσιάζει τους κυριότερους αριθμοδείκτες.

Στα παραρτήματα, συμπεριλαμβάνονται ο συγκεντρωτικός πίνακας των μεγεθών που χρησιμοποιήθηκαν στη μελέτη σύμφωνα με την έρευνα της ΕΑΕΕ, ο πίνακας των Εταιριών-Μελών οι οποίες στήριξαν τη μελέτη με την ανταπόκρισή τους και η Σύνοψη Βασικών Σημείων στα Αγγλικά (Executive summary).

## Μεθοδολογία

Η έρευνα για τη συγκέντρωση των δεδομένων έγινε με ερωτηματολόγιο. Είκοσι (20) Ασφαλιστικές Επιχειρήσεις-Μέλη της ΕΑΕΕ ανταποκρίθηκαν, οι οποίες συγκεντρώνουν το 81,6% της παραγωγής ασφαλιστρών της συγκεκριμένης κάλυψης.

Η έρευνα συμπεριέλαβε τα βασικότερα μεγέθη του κλάδου τόσο από πλευράς ανάληψης (πλήθος ασφαλιζομένων κινδύνων, ασφάλιστρα, δικαιώματα συμβολαίων, αποθέματα μη δεδουλευμένων ασφαλιστρών) όσο και από πλευράς αποζημιώσεων (πλήθος δηλωθεισών ζημιών, πληρωθείσες αποζημιώσεις, αποθέματα εκκρεμών ζημιών).

Επίσης ζητήθηκαν αναλυτικά τα ίδια στοιχεία αναλόγως του είδους της νομικής προστασίας (αυτοκινήτων, οικογενείας, επιχειρήσεων, λοιπά).

Σημειώνεται ότι 6 από τις Εταιρίες που δραστηριοποιήθηκαν στον κλάδο κατά τη διάρκεια του 2009 (με μερίδιο συμμετοχής συνολικά 9,3% επί της παραγωγής του κλάδου) δεν ήταν δυνατόν να ανταποκριθούν στην παρούσα έρευνα, αφού εν τω μεταξύ αφαιρέθηκε η άδεια λειτουργίας τους από την Εποπτική Αρχή.

## 1. Η ασφάλιση της Νομικής Προστασίας το 2009

Σύμφωνα με την πρόσφατη ετήσια στατιστική έκθεση της ΕΑΕΕ<sup>1</sup>, από τις 82 Ασφαλιστικές επιχειρήσεις οι οποίες δραστηριοποιήθηκαν στην Ελλάδα το 2009, οι 52 δραστηριοποιήθηκαν αποκλειστικά στις ασφαλίσσεις κατά Ζημιών, οι 17 αποκλειστικά στις ασφαλίσσεις Ζωής και 13 ήταν μικτές (ζωής και ζημιών).

Τα ασφάλιστρα από πρωτασφαλιστικές εργασίες (εγγεγραμμένα ασφάλιστρα συμπεριλαμβανομένων των δικαιωμάτων συμβολαίων) για το σύνολο των κλάδων ασφάλισης, έφτασαν τα 5,4 δισ. € αυξημένα κατά 4,5% σε σχέση με το 2008. Από αυτά, τα 2,9 δισ. € αφορούσαν στις ασφαλίσσεις κατά Ζημιών (αύξηση 8,2%) ενώ τα 2,5 δισ. € στις ασφαλίσσεις Ζωής.

Από τις 65 Ασφαλιστικές επιχειρήσεις που δραστηριοποιήθηκαν στους κλάδους ασφαλίσσεων κατά Ζημιών το 2009, οι 34 παρείχαν την ασφάλιση της Νομικής Προστασίας. Δύο ήταν εξειδικευμένες εταιρίες ασφάλισης Νομικής Προστασίας (παρείχαν μόνο τη συγκεκριμένη ασφάλιση) ενώ οι υπόλοιπες 32 ήταν πολυκλαδικές, δηλαδή δραστηριοποιήθηκαν και σε άλλους κλάδους πλην της Νομικής Προστασίας.

Η παραγωγή εγγεγραμμένων ασφαλίσεων (εγγεγραμμένα ασφάλιστρα συμπεριλαμβανομένων των δικαιωμάτων συμβολαίων) του κλάδου Νομικής Προστασίας το 2009 ανήλθε στο ύψος των 58,5 εκατ. € μειωμένη κατά 1,8% έναντι του 2008. Αυτό είχε σαν αποτέλεσμα τη μείωση της συμμετοχής του κλάδου Νομικής Προστασίας επί των ασφαλίσεων κατά ζημιών στο 1,99%, έναντι ποσοστού συμμετοχής 2,19% το 2008.

---

<sup>1</sup> Διαθέσιμη από την ηλεκτρονική διεύθυνση: <http://www.eaee.gr/cms/uploads/AnnualReport2009.pdf>

## 2. Χρηματοοικονομικά στοιχεία

Σύμφωνα με τα συγκεντρωτικά αποτελέσματα των απαντήσεων των Εταιριών-Μελών, τα χρηματοοικονομικά δεδομένα για το 2009 παρουσιάζονται στον πίνακα που ακολουθεί:

**Πίνακας 1: Χρηματοοικονομικά στοιχεία 2009**

	€
Εγγεγραμμένα Ασφάλιστρα από πρωτασφαλίσεις	39.291.316,05
Δικαιώματα Συμβολαίων	8.440.095,04
Απόθεμα μη δεδουλευμένων ασφαλιστρων αρχής έτους	13.672.420,99
Απόθεμα μη δεδουλευμένων ασφαλιστρων τέλους έτους	17.095.594,41
Πληρωθείσες αποζημιώσεις μέσα στο έτος	3.315.277,18
Απόθεμα εκκρεμών ζημιών, αρχή του έτους	10.258.057,50
Απόθεμα εκκρεμών ζημιών, τέλος του έτους	12.448.811,81
Προμήθειες	9.886.891,60

Σημείωση: τα παραπάνω δεδομένα αντλήθηκαν από Εταιρίες-Μέλη οι οποίες εκπροσωπούν το 81,6% της παραγωγής ασφαλιστρων του κλάδου Νομικής Προστασίας.

Από τον ανωτέρω πίνακα προκύπτει ότι:

- τα δεδουλευμένα ασφάλιστρα της χρήσεως 2009 (εγγεγραμμένα ασφάλιστρα και δικαιώματα συμβολαίων και διαφορά αποθέματος μη δεδουλευμένων ασφαλιστρων αρχής και τέλους χρήσεως) ανήλθαν στο ύψος των 44,3 εκατ. €
- οι επελθούσες ζημίες της χρήσεως 2009 (καταβολές αποζημιώσεων εντός της χρήσεως και διαφορά αποθέματος εκκρεμών ζημιών αρχής και τέλους χρήσεως) ανήλθαν στο ύψος των 5,5 εκατ. €

Επίσης, από τα στοιχεία της έρευνας προκύπτει ότι 103 άτομα αποκλειστικά απασχολήθηκαν με τον κλάδο της Νομικής Προστασίας.

### 3. Στατιστικά στοιχεία συμβολαίων και ζημιών

Με βάση τα στοιχεία της έρευνας (από τις απαντήσεις των Εταιριών-Μελών) προκύπτουν τα δεδομένα τα οποία συμπεριλαμβάνονται στους παρακάτω πίνακες.

**Πίνακας 2: Πλήθος και κατανομή ασφαλιζομένων κινδύνων**

	Πλήθος	%
Αυτοκίνητα	2.660.658	96,8
Οικογένεια	36.821	1,3
Επιχειρήσεις	16.065	0,6
Λοιπά	34.404	1,3
<b>Σύνολο</b>	<b>2.747.948</b>	<b>100</b>

Οι παραπάνω κίνδυνοι περιλαμβάνονται στα συμβόλαια ως ακολούθως:

**Πίνακας 3: Πλήθος και κατανομή συμβολαίων σε ισχύ (31-12-2009)**

	Πλήθος	%
Αυτοκίνητα	2.554.458	97,5
Οικογένεια	21.757	0,9
Επιχειρήσεις	11.264	0,4
Λοιπά	31.975	1,2
<b>Σύνολο</b>	<b>2.619.454</b>	<b>100</b>

Η ανάλυση και το πλήθος των δηλωθεισών ζημιών εντός του 2009 φαίνονται στον παρακάτω πίνακα:

**Πίνακας 4: Πλήθος δηλωθεισών ζημιών εντός του έτους**

	Πλήθος	%
Αυτοκίνητα	12.440	50,8
Οικογένεια	880	3,6
Επιχειρήσεις	10.799	44,1
Λοιπά	375	1,5
<b>Σύνολο</b>	<b>24.494</b>	<b>100</b>

## Στατιστικά στοιχεία συμβολαίων και ζημιών

---

Η κατανομή των ασφαλιστικών επιχειρήσεων που έλαβαν μέρος στην έρευνα με βάση την κάλυψη Νομικής Προστασίας την οποία παρέχουν έχει ως εξής:

**Πίνακας 5: Πλήθος ασφαλιστικών επιχειρήσεων ανά κάλυψη**

	Εξειδικευμένες	Πολυκλαδικές	Σύνολο
Αυτοκίνητα	2	18	<b>20</b>
Οικογένεια	2	3	<b>5</b>
Επιχειρήσεις	2	4	<b>6</b>
Λοιπά	2	4	<b>6</b>



## 4. Ανάλυση καλύψεων νομικής προστασίας

Τα οικονομικά και τα στατιστικά στοιχεία, όπως προέκυψαν από την έρευνα, αναλύονται ανά κάλυψη στους παρακάτω πίνακες.

**Πίνακας 6: Κάλυψη αυτοκινήτου**

		Μερίδιο στο σύνολο
Πλήθος ασφαλιζομένων κινδύνων	2.660.658	96,8%
Εγγεγραμμένα ασφάλιστρα από πρωτασφαλίσεις (€)	32.708.561,21	83,2%
Δικαιώματα Συμβολαίων (€)	7.453.142,54	88,3%
Απόθεμα μη δεδουλευμένων ασφαλίσεων αρχής έτους (€)	10.990.491,49	80,4%
Απόθεμα μη δεδουλευμένων ασφαλίσεων τέλους έτους (€)	13.514.310,57	79,1%
Δηλωθείσες ζημιές (εντός του έτους)	12.440	50,8%
Πληρωθείσες αποζημιώσεις μέσα στο έτος (€)	2.096.117,59	63,2%
Απόθεμα εκκρεμών ζημιών, αρχή του έτους (€)	6.074.285,46	59,2%
Απόθεμα εκκρεμών ζημιών, τέλος του έτους (€)	7.381.644,53	59,3%

**Πίνακας 7: Κάλυψη οικογένειας**

		Μερίδιο στο σύνολο
Πλήθος ασφαλιζομένων κινδύνων	36.821	1,3%
Εγγεγραμμένα ασφάλιστρα από πρωτασφαλίσεις (€)	860.863,84	2,2%
Δικαιώματα Συμβολαίων (€)	99.735,94	1,2%
Απόθεμα μη δεδουλευμένων ασφαλίσεων αρχής έτους (€)	451.138,82	3,3%
Απόθεμα μη δεδουλευμένων ασφαλίσεων τέλους έτους (€)	625.142,51	3,7%
Δηλωθείσες ζημιές (εντός του έτους)	880	3,6%
Πληρωθείσες αποζημιώσεις μέσα στο έτος (€)	121.957,98	3,7%
Απόθεμα εκκρεμών ζημιών, αρχή του έτους (€)	306.695,26	3,0%
Απόθεμα εκκρεμών ζημιών, τέλος του έτους (€)	392.606,16	3,2%

## Ανάλυση καλύψεων νομικής προστασίας

**Πίνακας 8: Κάλυψη επιχειρήσεων**

		Μερίδιο στο σύνολο
Πλήθος ασφαλιζομένων κινδύνων	16.065	0,6%
Εγγεγραμμένα ασφάλιστρα από πρωτασφαλίσεις (€)	4.868.321,91	12,4%
Δικαιώματα Συμβολαίων (€)	597.838,37	7,1%
Απόθεμα μη δεδουλευμένων ασφαλίσεων αρχής έτους (€)	1.804.926,32	13,2%
Απόθεμα μη δεδουλευμένων ασφαλίσεων τέλους έτους (€)	2.509.087,64	14,7%
Δηλωθείσες ζημιές (εντός του έτους)	10.799	44,1%
Πληρωθείσες αποζημιώσεις μέσα στο έτος (€)	1.067.336,18	32,2%
Απόθεμα εκκρεμών ζημιών, αρχή του έτους (€)	3.751.010,03	36,6%
Απόθεμα εκκρεμών ζημιών, τέλος του έτους (€)	4.502.536,73	36,2%

**Πίνακας 9: Λοιπές καλύψεις**

		Μερίδιο στο σύνολο
Πλήθος ασφαλιζομένων κινδύνων	34.404	1,3%
Εγγεγραμμένα ασφάλιστρα από πρωτασφαλίσεις (€)	853.569,09	2,2%
Δικαιώματα Συμβολαίων (€)	289.378,19	3,4%
Απόθεμα μη δεδουλευμένων ασφαλίσεων αρχής έτους (€)	425.864,36	3,1%
Απόθεμα μη δεδουλευμένων ασφαλίσεων τέλους έτους (€)	447.053,69	2,6%
Δηλωθείσες ζημιές (εντός του έτους)	375	1,5%
Πληρωθείσες αποζημιώσεις μέσα στο έτος (€)	29.865,43	0,9%
Απόθεμα εκκρεμών ζημιών, αρχή του έτους (€)	126.066,75	1,2%
Απόθεμα εκκρεμών ζημιών, τέλος του έτους (€)	172.024,39	1,4%

## 5. Αριθμοδείκτες

Οι αριθμοδείκτες επιτρέπουν την συσχέτιση μεγεθών και προσφέρουν μία βάση παρακολούθησης και αξιολόγησης των επιχειρήσεων. Οι παρακάτω δείκτες υπολογίστηκαν για τον κλάδο της Νομικής Προστασίας και συγκρίθηκαν με τους αντίστοιχους των Λοιπών ασφαλίσεων κατά ζημιών<sup>2</sup>.

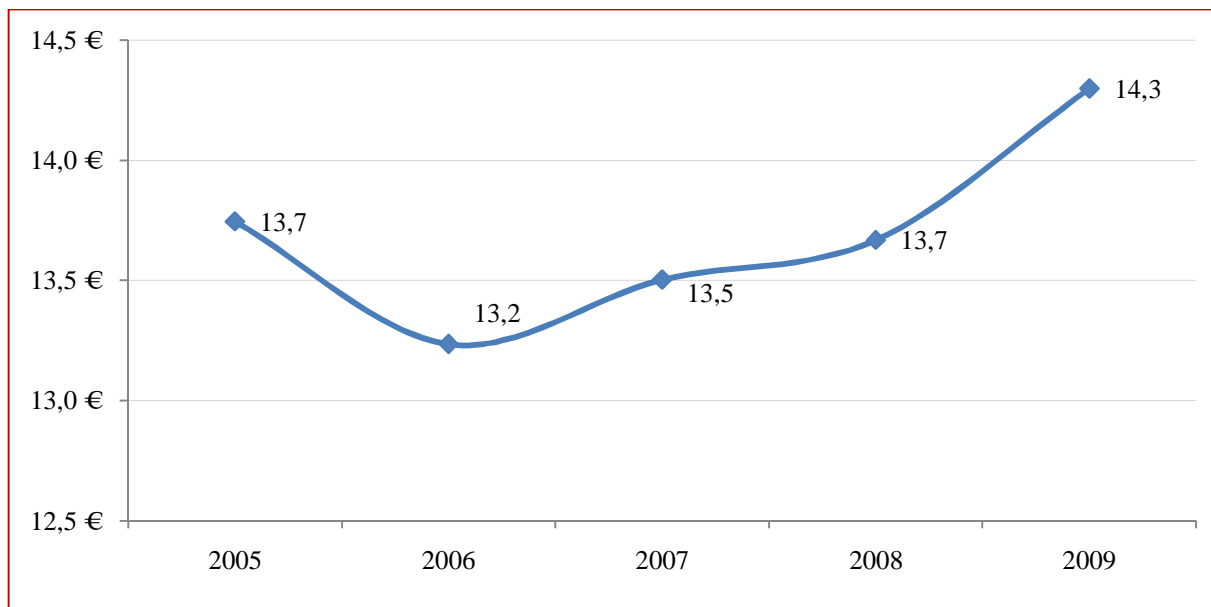
**Πίνακας 10: Αριθμοδείκτες 2009**

	Νομική Προστασία	Σύνολο Λοιπών κλάδων Ζημιών
Μέσο ασφάλιστρο	14,3 €	
Μέσο ποσοστό Δικαιώματος Συμβολαίου	21,5%	15,7%
Συχνότητα ζημιών	0,89%	
Δείκτης ζημιών (loss ratio)	12,4%	38,4%
Μέσο κόστος πρόσκτησης εργασιών	20,7%	15,4%

Οι παραπάνω αριθμοδείκτες αναλύονται ανά κάλυψη στο 1<sup>ο</sup> Παράρτημα.

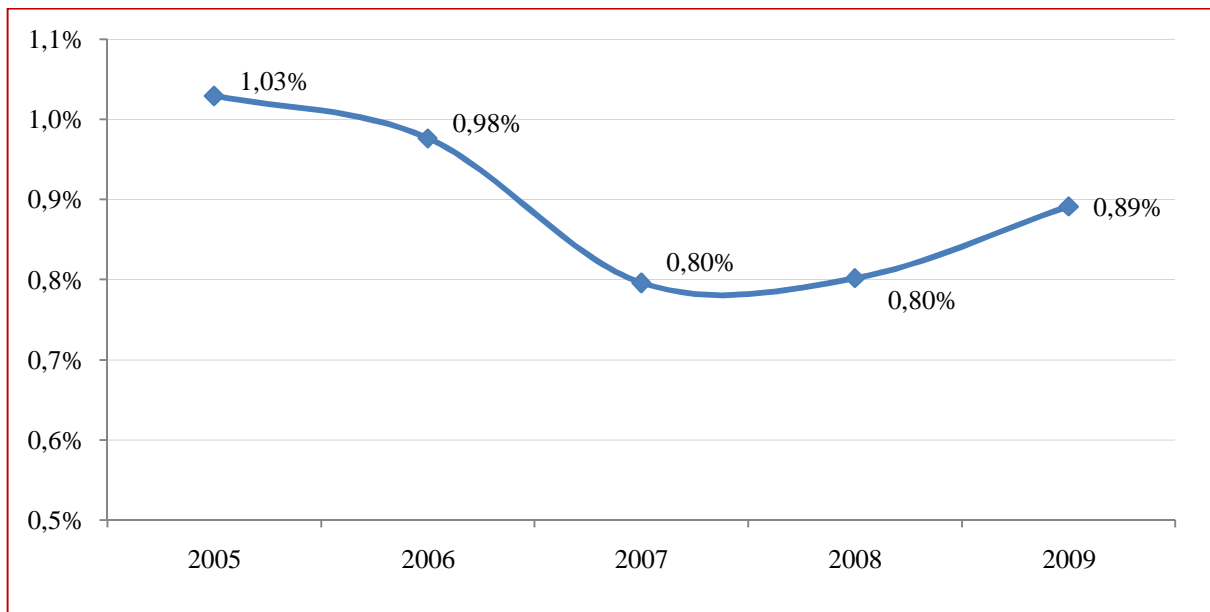
Η εξέλιξη του μέσου ασφάλιστρου του κλάδου και της συχνότητας ζημιών (στους ασφαλισμένους κινδύνους) την τελευταία πενταετία φαίνονται στα δύο επόμενα γραφήματα.

**Γράφημα 1: Μέσο ασφάλιστρο (€)**



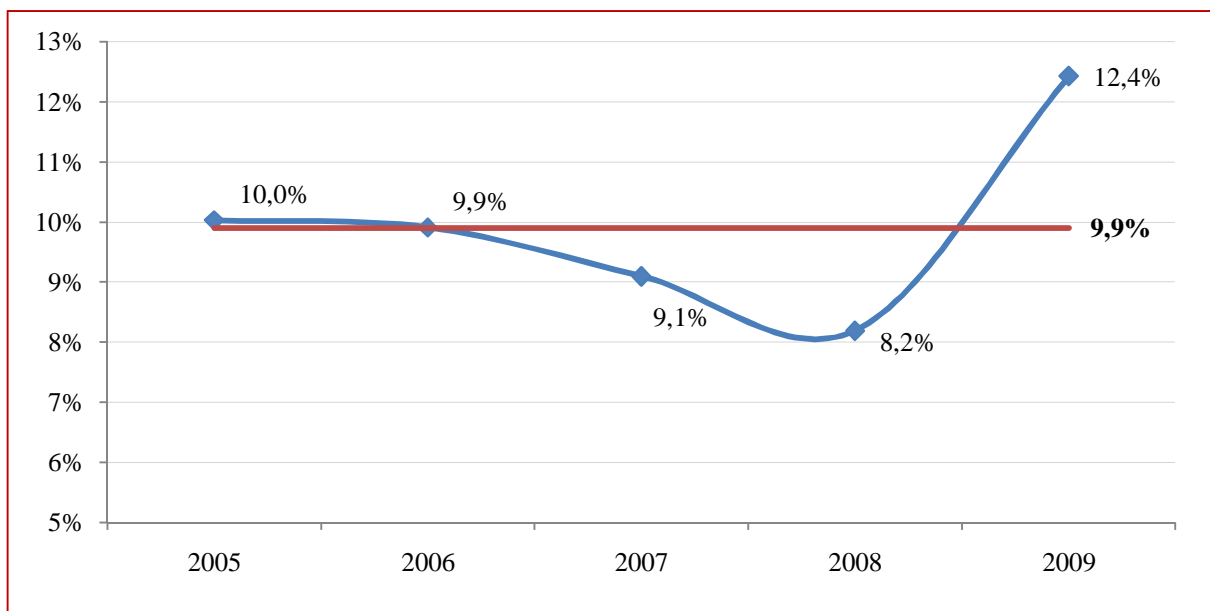
<sup>2</sup> Τα στοιχεία για το σύνολο των Λοιπών κλάδων κατά Ζημιών προέκυψαν από την έκδοση «Επισκόπηση με Αριθμοδείκτες 2009», διαθέσιμη από την ιστοσελίδα της ΕΑΕΕ: <http://www.eaee.gr/cms/uploads/oikmel-ratios2009gr.pdf>

## Γράφημα 2: Συχνότητα ζημιών



Στο επόμενο γράφημα φαίνεται η εξέλιξη του δείκτη ζημιών (loss ratio) την τελευταία πενταετία και συγκρίνεται με τη μέση τιμή της τελευταίας πενταετίας.

## Γράφημα 3: Δείκτης ζημιών



Γαλάζια γραμμή: Δείκτης ζημιών

Κόκκινη γραμμή: Μέση τιμή δείκτη ζημιών 2005-2009

## Παραρτήματα

### Παράρτημα 1: Συγκεντρωτικός πίνακας στοιχείων και δεικτών

Έρευνα με τη συμμετοχή 20 ασφαλιστικών επιχειρήσεων, οι οποίες εκπροσωπούν το 81,61% της παραγωγής ασφαλίσεων του Κλάδου το 2009

<b>ΕΤΟΣ 2009</b>		<b>ΕΙΔΟΣ ΝΟΜΙΚΗΣ ΠΡΟΣΤΑΣΙΑΣ</b>				
ΠΟΣΑ ΣΕ ΕΥΡΩ		ΑΥΤΟΚΙΝΗΤΩΝ	ΟΙΚΟΓΕΝΕΙΑΣ	ΕΠΙΧΕΙΡΗΣΕΩΝ	ΛΟΙΠΑ	ΣΥΝΟΛΟ
1. Πλήθος ασφαλιζομένων κινδύνων	<i>Συμμετοχή στο σύνολο</i>	2.660.658	36.821	16.065	34.404	2.747.948
		96,82%	1,34%	0,58%	1,25%	100,00%
2. Εγγεγραμμένα Ασφάλιστρα από πρωτασφαλίσεις (ευρώ)	<i>Συμμετοχή στο σύνολο</i>	32.708.561,21	860.863,84	4.868.321,91	853.569,09	39.291.316,05
		83,25%	2,19%	12,39%	2,17%	100,00%
3. Δικαιώματα Συμβολαίων (ευρώ)	<i>Συμμετοχή στο σύνολο</i>	7.453.142,54	99.735,94	597.838,37	289.378,19	8.440.095,04
		88,31%	1,18%	7,08%	3,43%	100,00%
4. Απόθεμα μη δεδουλευμένων ασφαλίσεων αρχής έτους (ευρώ)	<i>Συμμετοχή στο σύνολο</i>	10.990.491,49	451.138,82	1.804.926,32	425.864,36	13.672.420,99
		80,38%	3,30%	13,20%	3,11%	100,00%
5. Απόθεμα μη δεδουλευμένων ασφαλίσεων τέλους έτους (ευρώ)	<i>Συμμετοχή στο σύνολο</i>	13.514.310,57	625.142,51	2.509.087,64	447.053,69	17.095.594,41
		79,05%	3,66%	14,68%	2,62%	100,00%
6. Πλήθος δηλωθεισών ζημιών (εντός του έτους)	<i>Συμμετοχή στο σύνολο</i>	12.440	880	10.799	375	24.494
		50,79%	3,59%	44,09%	1,53%	100,00%
7. Ποσό πληρωθεισών αποζημιώσεων μέσα στο έτος συνολικά (ευρώ)	<i>Συμμετοχή στο σύνολο</i>	2.096.117,59	121.957,98	1.067.336,18	29.865,43	3.315.277,18
		63,23%	3,68%	32,19%	0,90%	100,00%
8. Απόθεμα εκκρεμών ζημιών συνολικά αρχής έτους (ευρώ)	<i>Συμμετοχή στο σύνολο</i>	6.074.285,46	306.695,26	3.751.010,03	126.066,75	10.258.057,50
		59,21%	2,99%	36,57%	1,23%	100,00%
9. Απόθεμα εκκρεμών ζημιών συνολικά τέλους έτους (ευρώ)	<i>Συμμετοχή στο σύνολο</i>	7.381.644,53	392.606,16	4.502.536,73	172.024,39	12.448.811,81
		59,30%	3,15%	36,17%	1,38%	100,00%
10. Προμήθειες (ευρώ)						9.886.891,60
11. Απασχολούμενο προσωπικό με αποκλειστική ενασχόληση στον Κλάδο Νομικής Προστασίας						103

**ΕΤΟΣ 2009****ΔΕΙΚΤΕΣ****Μέσο Ασφάλιστρο (€)****Μέσο ποσοστό Δικαιώματος Συμβολαίου****Συχνότητα Ζημιών (επί ασφαλιζομένων κινδύνων)****Loss Ratio****Μέσο κόστος πρόσκτησης εργασιών  
(επί ασφαλίστρων και Δ.Σ.)****ΕΙΔΟΣ ΝΟΜΙΚΗΣ ΠΡΟΣΤΑΣΙΑΣ****ΑΥΤΟΚΙΝΗΤΩΝ ΟΙΚΟΓΕΝΕΙΑΣ ΕΠΙΧΕΙΡΗΣΕΩΝ ΛΟΙΠΑ ΣΥΝΟΛΟ**12,29 23,38 303,04 24,81 **14,30**22,79% 11,59% 12,28% 33,90% **21,48%**0,47% 2,39% 67,22% 1,09% **0,89%**9,04% 26,43% 38,20% 6,76% **12,43%****20,71%**

---

## Παράρτημα 2: Συμμετοχή εταιριών-μελών (Members' participation)

Η Υποεπιτροπή Νομικής Προστασίας της Ε.Α.Ε.Ε. επιθυμεί να ευχαριστήσει τις παρακάτω Εταιρίες – Μέλη που ανταποκρίθηκαν στο σχετικό ερωτηματολόγιο, το οποίο υποστήριξε το μελετητικό έργο της παρούσας έκδοσης.

*HAIC's Legal expenses sub-committee wishes to thank the following Insurance Companies–Members for their response to the questionnaire that supported the undertaken study.*

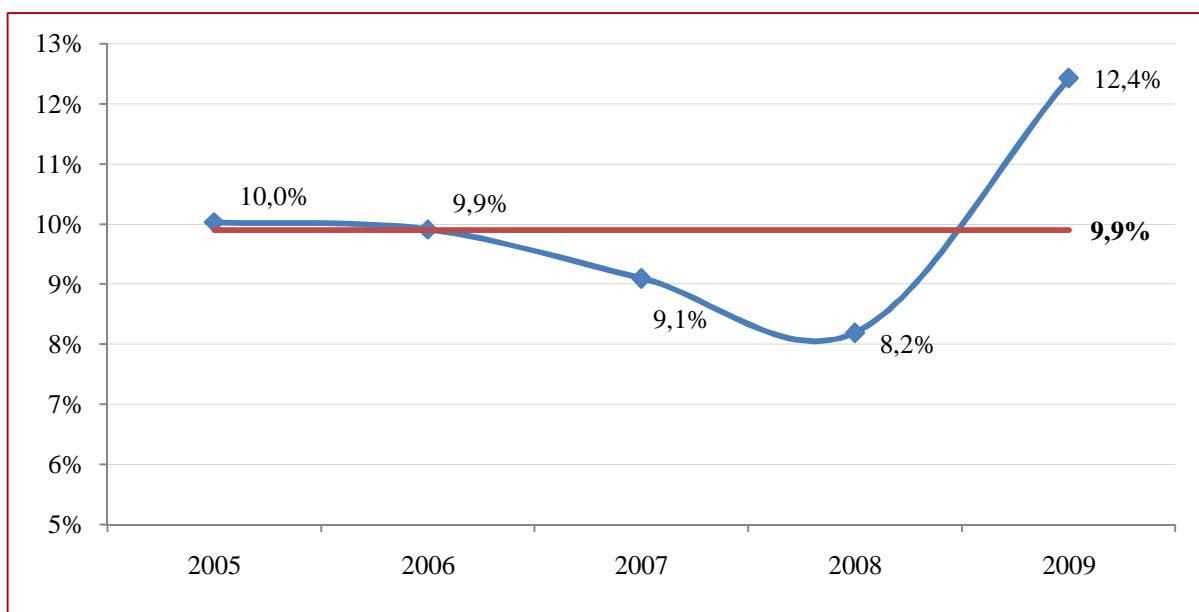
### Πίνακας 11: Κατάλογος Συμμετεχόντων (Members' participation)

- 1.ΑΓΡΟΤΙΚΗ ΑΣΦΑΛΙΣΤΙΚΗ Α.Ε.
- 2.ΑΙΓΑΙΟΝ Α.Α.Ε.
- 3.ALLIANZ ΕΛΛΑΣ Α.Α.Ε.
- 4.ARAG A.G.
- 5.ΑΤΛΑΝΤΙΚΗ ΕΝΩΣΙΣ Α.Ε.Γ.Α.
- 6.GENERALI HELLAS Α.Α.Ε.
- 7.GROUPAMA ΦΟΙΝΙΞ Α.Ε.Α.Ε.
- 8.D.A.S. - HELLAS Α.Ε.
- 9.DEMCO INSURANCE LTD
- 10.ΔΙΕΘΝΗΣ ΕΝΩΣΙΣ Α.Α.Ε
- 11.ΕΘΝΙΚΗ Α.Ε.Ε.Γ.Α.
- 12.ΕΥΡΩΠΑΪΚΗ ΠΡΟΝΟΙΑ Α.Ε.Γ.Α.
- 13.ΕΥΡΩΠΑΪΚΗ ΠΙΣΤΗ Α.Ε.Γ.Α.
- 14.ΙΝΤΕΡΑΜΕΡΙΚΑΝ Ε.Ε.Α. ΖΗΜΙΩΝ
- 15.INTERLIFE Α.Α.Ε.Γ.Α.
- 16.NP INSURANCE - ΝΕΟΣ ΠΟΣΕΙΔΩΝ Α.Ε.Α.Ε.
- 17.PERSONAL INSURANCE Α.Ε.Γ.Α.
- 18.ΠΡΩΤΗ Α.Α.Ε.
- 19.ΣΥΝΕΤΑΙΡΙΣΤΙΚΗ Α.Ε.Ε.Γ.Α.
- 20.ΥΔΡΟΓΕΙΟΣ Α.Α.Α.Ε.

### Appendix 3: Executive Summary

In total, 34 insurance enterprises were active in the legal expenses insurance. Two of them were specialised in this particular type of insurance. 58,5 million € premium was written in 2009 (reduced by 1,8% in relation to 2008).

According to the research among the Insurance companies-Members of the HAIC, the average premium was calculated at 14,3 €, the frequency of losses at 0,89%, the loss ratio at 12,4% and the average acquisition cost at 20,7%. The loss ratio during the last five years is depicted in the graph below.



Blue line: Loss ratio

Red line: Average loss ratio 2005-2009

The distributions of the risks insured and of the filed claims to each type of insurance cover are shown in the table below.

	Risks insured	Filed claims
Car	96,8%	50,8%
Family	1,3%	3,6%
Business	0,6%	44,1%
Other	1,3%	1,5%
<b>Total</b>	<b>100%</b>	<b>100%</b>



## **Ε.Α.Ε.Ε. – Υπηρεσία Μελετών και Στατιστικής**

**H.A.I.C. – Research and Statistics Department**

Ιωάννης Φασόης +30 2103334104 [fasois@eae.gr](mailto:fasois@eae.gr)  
Κωνσταντίνος Σταθόπουλος +30 2103334109 [cstathopoulos@eae.gr](mailto:cstathopoulos@eae.gr)



**Ένωση Ασφαλιστικών Εταιριών Ελλάδος**

ΞΕΝΟΦΩΝΤΟΣ 10 • 105 57 ΑΘΗΝΑ • ΤΗΛ. 210 3334100 • e-mail: [info@eage.gr](mailto:info@eage.gr)