



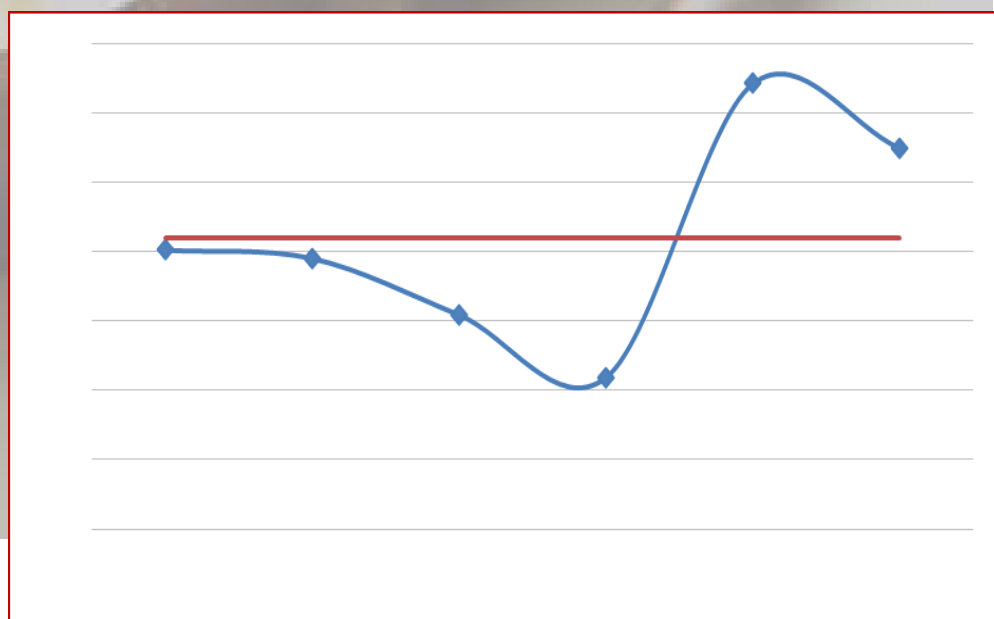
Νομική Προστασία 2010

with English supplement

*Υπηρεσία Μελετών
και Στατιστικής*

[www.eaee.gr /](http://www.eaee.gr/)

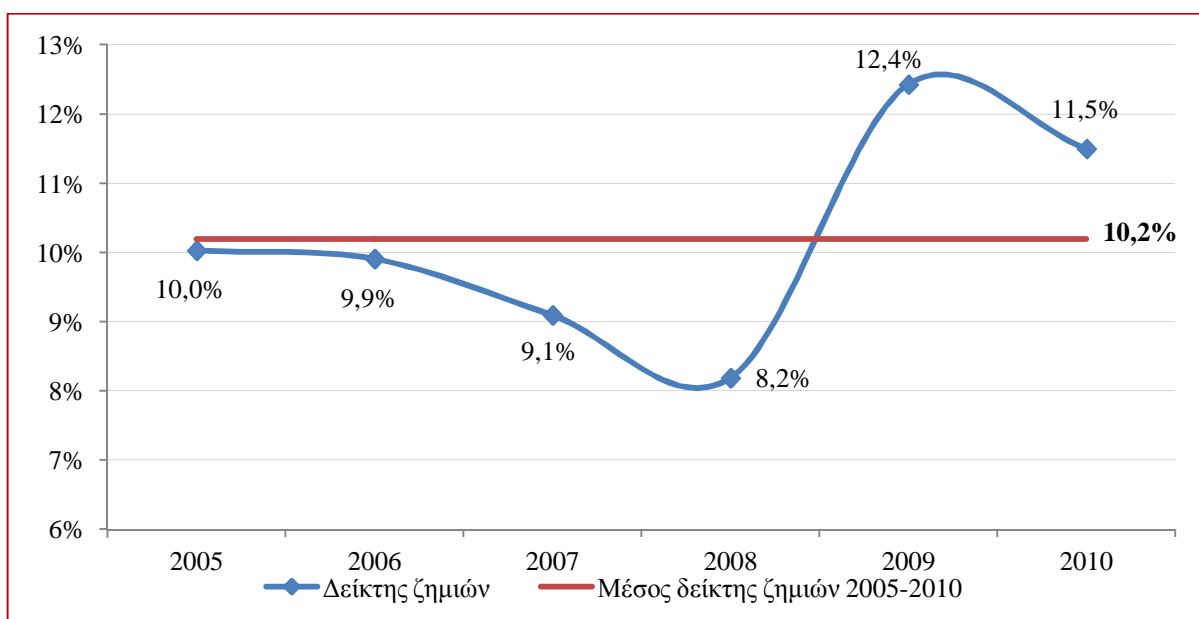
Εκδόσεις και
Έντυπα



Σύνοψη βασικών σημείων

Η παραγωγή ασφαλιστρών του κλάδου Νομικής προστασίας έφτασε τα 59,2 εκατ. € το 2010 και ο κλάδος ασκήθηκε από 28 ασφαλιστικές επιχειρήσεις, δύο εκ των οποίων είναι εξειδικευμένες στο συγκεκριμένο κλάδο. Σε σχέση με το 2009, η παραγωγή ασφαλιστρών αυξήθηκε κατά 1,5% ενώ οι ασφαλιστικές επιχειρήσεις του κλάδου μειώθηκαν κατά 6.

Σύμφωνα με την έρευνα ανάμεσα στις ασφαλιστικές επιχειρήσεις-μέλη της ΕΑΕΕ, ο δείκτης ζημιών εκτιμάται στο 11,5%, μειωμένος από το 12,4% του 2009, και το μέσο κόστος πρόσκτησης εργασιών στο 22,2%, αυξημένο από το 20,7% το 2009. Η εξέλιξη του δείκτη ζημιών κατά την τελευταία εξαετία φαίνεται στο παρακάτω γράφημα.



Η κατανομή των ασφαλιζομένων κινδύνων και των δηλωθεισών ζημιών στις επιμέρους καλύψεις του κλάδου φαίνονται στον παρακάτω πίνακα.

| Καλύψεις | Ασφαλισμένοι | Δηλωθείσες |
|--------------|--------------|------------|
| | κίνδυνοι | ζημιές |
| Αυτοκίνητα | 97,9% | 47,7% |
| Οικογένεια | 1,6% | 3,7% |
| Επιχειρήσεις | 0,3% | 47,3% |
| Λοιπές | 0,1% | 1,2% |
| Σύνολο | 100% | 100% |

Περιεχόμενα

| | |
|---|----|
| Σύνοψη βασικών σημείων | 2 |
| Περιεχόμενα..... | 3 |
| Κατάλογος γραφημάτων..... | 3 |
| Κατάλογος πινάκων..... | 3 |
| Εισαγωγή | 4 |
| Μεθοδολογία..... | 4 |
| 1. Η ασφάλιση της Νομικής προστασίας το 2010..... | 5 |
| 2. Χρηματοοικονομικά εικόνα | 7 |
| 2.1 Το αποτέλεσμα της έρευνας..... | 7 |
| 2.2 Αριθμοδείκτες..... | 7 |
| 3. Στατιστικά στοιχεία | 9 |
| 3.1 Ασφαλιζόμενοι κίνδυνοι και ζημιές ανά είδος κάλυψης | 9 |
| 3.2 Ανάλυση καλύψεων..... | 10 |
| Παραρτήματα | |
| Παράρτημα 1: Συγκεντρωτικός πίνακας στοιχείων και δεικτών 2010 | |
| Παράρτημα 2: Συμμετοχή ασφαλιστικών επιχειρήσεων-μελών (Members' participation) | |
| Appendix 3: Executive summary | |

Κατάλογος γραφημάτων

| | |
|--|---|
| Γράφημα 1: Μεριδίο της Νομικής προστασίας στις ασφαλίσσεις κατά Ζημιών | 5 |
| Γράφημα 2: Δείκτης ζημιών..... | 8 |

Κατάλογος πινάκων

| | |
|---|----|
| Πίνακας 1: Πλήθος συμμετεχόντων ασφαλιστικών επιχειρήσεων ανά κάλυψη..... | 6 |
| Πίνακας 2: Χρηματοοικονομικά στοιχεία – Αποτέλεσμα έρευνας 2010 | 7 |
| Πίνακας 3: Αριθμοδείκτες..... | 8 |
| Πίνακας 4: Ασφαλιζόμενοι κίνδυνοι | 9 |
| Πίνακας 5: Πλήθος δηλωθεισών ζημιών | 9 |
| Πίνακας 6: Κάλυψη αυτοκινήτου..... | 10 |
| Πίνακας 7: Αριθμοδείκτες κάλυψης αυτοκινήτου..... | 10 |
| Πίνακας 8: Κάλυψη οικογένειας | 11 |
| Πίνακας 9: Αριθμοδείκτες κάλυψης οικογενείας..... | 11 |
| Πίνακας 10: Κάλυψη επιχειρήσεων..... | 12 |
| Πίνακας 11: Αριθμοδείκτες κάλυψης επιχειρήσεων | 12 |
| Πίνακας 12: Λοιπές καλύψεις | 13 |
| Πίνακας 13: Αριθμοδείκτες κάλυψης επιχειρήσεων | 13 |
| Πίνακας 14: Συγκεντρωτικός πίνακας στοιχείων 2010 | 14 |
| Πίνακας 15: Συγκεντρωτικός πίνακας δεικτών 2010 | 15 |
| Πίνακας 16: Κατάλογος Συμμετεχόντων (Members' participation) | 16 |

Εισαγωγή

Σε αυτή τη μελέτη, η Υπηρεσία Μελετών και Στατιστικής της ΕΑΕΕ καταγράφει τα μεγέθη που έχουν σχέση με τον κλάδο ασφάλισης Νομικής προστασίας στην Ελλάδα το 2010. Η καθοδήγηση της έρευνας έγινε από την αρμόδια Υποεπιτροπή Νομικής προστασίας.

Η παρούσα μελέτη αποτελεί συνέχεια της αντίστοιχης μελέτης του έτους 2009 για τον κλάδο της Νομικής προστασίας¹, αφού προηγήθηκε μικρή αναδιάρθρωση του κειμένου και βελτίωση της συνολικής εικόνας της.

Η δομή της έκδοσης έχει ως εξής. Στην πρώτη παράγραφο παρουσιάζεται ο κλάδος της Νομικής προστασίας στο πλαίσιο της Ιδιωτικής ασφάλισης και στη δεύτερη παράγραφο παρουσιάζονται τα κύρια χρηματοοικονομικά μεγέθη. Στη συνέχεια, η τρίτη παράγραφος καταγράφει τα στατιστικά μεγέθη σχετικά με τις κυριότερες ομάδες καλύψεων του κλάδου.

Στα παραρτήματα, συμπεριλαμβάνονται ο συγκεντρωτικός πίνακας των μεγεθών που χρησιμοποιήθηκαν στη μελέτη σύμφωνα με την έρευνα της ΕΑΕΕ, ο πίνακας των ασφαλιστικών επιχειρήσεων-μελών οι οποίες στήριζαν τη μελέτη με την ανταπόκρισή τους και η Σύνοψη βασικών σημείων στα Αγγλικά (Executive summary).

Μεθοδολογία

Η έρευνα για τη συγκέντρωση των δεδομένων έγινε με ερωτηματολόγιο. Είκοσι μία (21) ασφαλιστικές επιχειρήσεις-μέλη της ΕΑΕΕ ανταποκρίθηκαν, οι οποίες συγκέντρωσαν το 91,7% της παραγωγής ασφαλιστρών της συγκεκριμένης κάλυψης κατά τη διάρκεια του 2010.

Η έρευνα συμπεριέλαβε τα βασικότερα μεγέθη του κλάδου τόσο από πλευράς ανάληψης κινδύνων (πλήθος ασφαλιζομένων κινδύνων, ασφαλιστρα, δικαιώματα συμβολαίων, αποθέματα μη δεδουλευμένων ασφαλιστρών) όσο και από πλευράς αποζημιώσεων (πλήθος δηλωθεισών ζημιών, πληρωθείσες αποζημιώσεις, αποθέματα εκκρεμών ζημιών).

Επίσης ζητήθηκαν αναλυτικά τα ίδια στοιχεία αναλόγως της κάλυψης της Νομικής προστασίας (αυτοκινήτων, οικογενείας, επιχειρήσεων, λοιπές).

Σημειώνεται ότι 2 από τις ασφαλιστικές επιχειρήσεις που δραστηριοποιήθηκαν στον κλάδο κατά τη διάρκεια του 2010 (με μερίδιο συμμετοχής συνολικά 3,5% επί της παραγωγής του κλάδου) δεν ήταν δυνατόν να ανταποκριθούν στην παρούσα έρευνα, αφού εν τω μεταξύ αφαιρέθηκε η άδεια λειτουργίας τους από την Τράπεζα της Ελλάδος.

¹ <http://www.eaee.gr/cms/uploads/oikmel-legalexpenses2009gr.pdf>

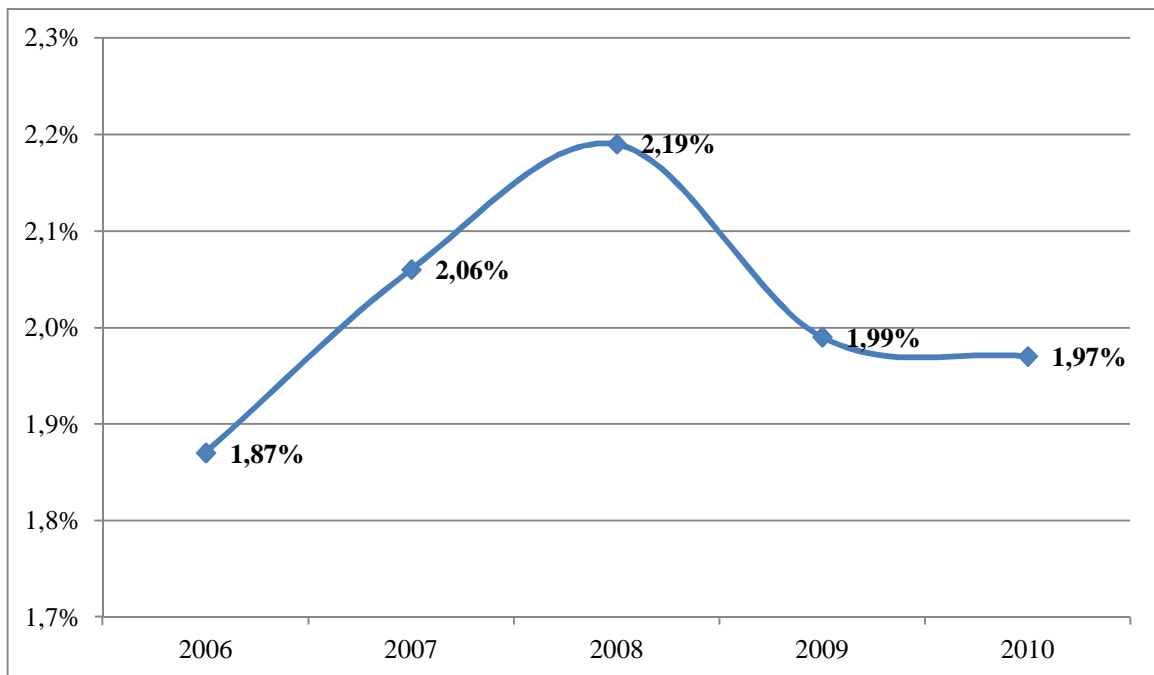
1. Η ασφάλιση της Νομικής προστασίας το 2010

Σύμφωνα με την έρευνα της παραγωγής ασφαλιστρών για το σύνολο των κλάδων ασφάλισης, από τις 73 ασφαλιστικές επιχειρήσεις οι οποίες δραστηριοποιήθηκαν στην Ελλάδα το 2010, οι 48 δραστηριοποιήθηκαν στις ασφαλίσσεις κατά Ζημιών, οι 14 αποκλειστικά στις ασφαλίσσεις Ζωής και 11 ήταν Μικτές (Ζωής και Ζημιών).

Η παραγωγή ασφαλιστρών από πρωτασφαλιστικές εργασίες (εγγεγραμμένα ασφάλιστρα και δικαιώματα συμβολαίων) για το σύνολο των κλάδων ασφάλισης, έφτασαν τα 5,3 δισ. € το 2010, μειωμένα κατά 2,1% σε σχέση με το 2009. Από αυτά, τα 3,0 δισ. € αφορούσαν στις ασφαλίσσεις κατά Ζημιών (αύξηση 2,6%) ενώ τα 2,3 δισ. € στις ασφαλίσσεις Ζωής (μείωση 7,6%).

Η παραγωγή ασφαλιστρών (εγγεγραμμένα ασφάλιστρα και δικαιώματα συμβολαίων) του κλάδου Νομικής προστασίας το 2010 ανήλθε στο ύψος των 59,2 εκατ. € αυξημένη κατά 1,5% έναντι του 2009. Ως αποτέλεσμα, η συμμετοχή του κλάδου Νομικής προστασίας επί των ασφαλίσεων κατά Ζημιών παρέμεινε σχετικά σταθερή, κοντά στο 2,0%.

Γράφημα 1: Μερίδιο της Νομικής προστασίας στις ασφαλίσσεις κατά Ζημιών



Από τις 59 ασφαλιστικές επιχειρήσεις που δραστηριοποιήθηκαν στους κλάδους ασφαλίσεων κατά Ζημιών το 2010, οι 28 παρείχαν την ασφάλιση της Νομικής προστασίας ενώ ήταν 34 για το 2009. Δύο ήταν εξειδικευμένες επιχειρήσεις ασφάλισης Νομικής προστασίας (παρείχαν μόνο τη συγκεκριμένη ασφάλιση) ενώ οι υπόλοιπες 26 ήταν πολυκλαδικές, δηλαδή δραστηριοποιήθηκαν και σε άλλους κλάδους πλην της Νομικής προστασίας. Οι ασφαλιστικές επιχειρήσεις οι οποίες συμμετείχαν στην έρευνα εμφάνισαν δραστηριότητα όπως δείχνει ο παρακάτω πίνακας.

Πίνακας 1: Πλήθος συμμετεχόντων ασφαλιστικών επιχειρήσεων ανά κάλυψη

| | Εξειδικευμένες | Πολυκλαδικές | Σύνολο 2010 | Σύνολο 2009 |
|----------------|----------------|--------------|-------------|-------------|
| Αυτοκίνητα | 2 | 19 | 21 | 20 |
| Οικογένεια | 2 | 3 | 5 | 5 |
| Επιχειρήσεις | 2 | 5 | 7 | 6 |
| Λοιπές | 2 | 3 | 5 | 6 |
| Σύνολο έρευνας | | | 21 | 20 |

2. Χρηματοοικονομικά εικόνια

2.1 Το αποτέλεσμα της έρευνας

Σύμφωνα με τα συγκεντρωτικά αποτελέσματα των απαντήσεων των ασφαλιστικών-επιχειρήσεων-μελών, τα χρηματοοικονομικά δεδομένα για το 2010 παρουσιάζονται στον πίνακα που ακολουθεί:

Πίνακας 2: Χρηματοοικονομικά στοιχεία – Αποτέλεσμα έρευνας 2010

| | € |
|--|---------------|
| Εγγεγραμμένα ασφάλιστρα από πρωτασφαλίσεις | 44.297.190,06 |
| Δικαιώματα συμβολαίων | 10.036.780,67 |
| Απόθεμα μη δεδουλευμένων ασφαλιστρών, αρχής έτους | 16.744.372,01 |
| Απόθεμα μη δεδουλευμένων ασφαλιστρών, τέλους έτους | 17.340.280,76 |
| Πληρωθείσες αποζημιώσεις μέσα στο έτος | 3.720.410,10 |
| Απόθεμα εκκρεμών ζημιών, αρχής έτους | 12.230.540,54 |
| Απόθεμα εκκρεμών ζημιών, τέλους έτους | 14.689.986,68 |
| Προμήθειες | 12.050.897,18 |

Από τον ανωτέρω πίνακα προκύπτει ότι:

- τα δεδουλευμένα ασφάλιστρα της χρήσεως 2010 (εγγεγραμμένα ασφάλιστρα και δικαιώματα συμβολαίων και διαφορά αποθέματος μη δεδουλευμένων ασφαλιστρών αρχής και τέλους χρήσεως) ανήλθαν στο ύψος των 53,7 εκατ. €
- οι επελθούσες ζημίες της χρήσεως 2010 (καταβολές αποζημιώσεων εντός της χρήσεως και διαφορά αποθέματος εκκρεμών ζημιών αρχής και τέλους χρήσεως) ανήλθαν στο ύψος των 6,2 εκατ. €

Επίσης, από τα στοιχεία της έρευνας προκύπτει ότι 102 άτομα απασχολήθηκαν αποκλειστικά με τον κλάδο της Νομικής προστασίας.

2.2 Αριθμοδείκτες

Οι αριθμοδείκτες συσχετίζουν μεταξύ τους μεγέθη και προσφέρουν την δυνατότητα στους μελετητές να παρακολουθήσουν και να αξιολογήσουν την πορεία των επιχειρήσεων. Οι παρακάτω δείκτες υπολογίστηκαν για τον κλάδο της Νομικής προστασίας και συγκρίθηκαν με τα τις αντίστοιχες τιμές για το 2009 αλλά και με τους λοιπούς κλάδους κατά Ζημιών²

² Τα στοιχεία για το σύνολο των λοιπών κλάδων κατά Ζημιών προέκυψαν από την έκδοση «Επισκόπηση με Αριθμοδείκτες 2010», διαθέσιμη από την ιστοσελίδα της ΕΑΕΕ.

Στατιστικά στοιχεία

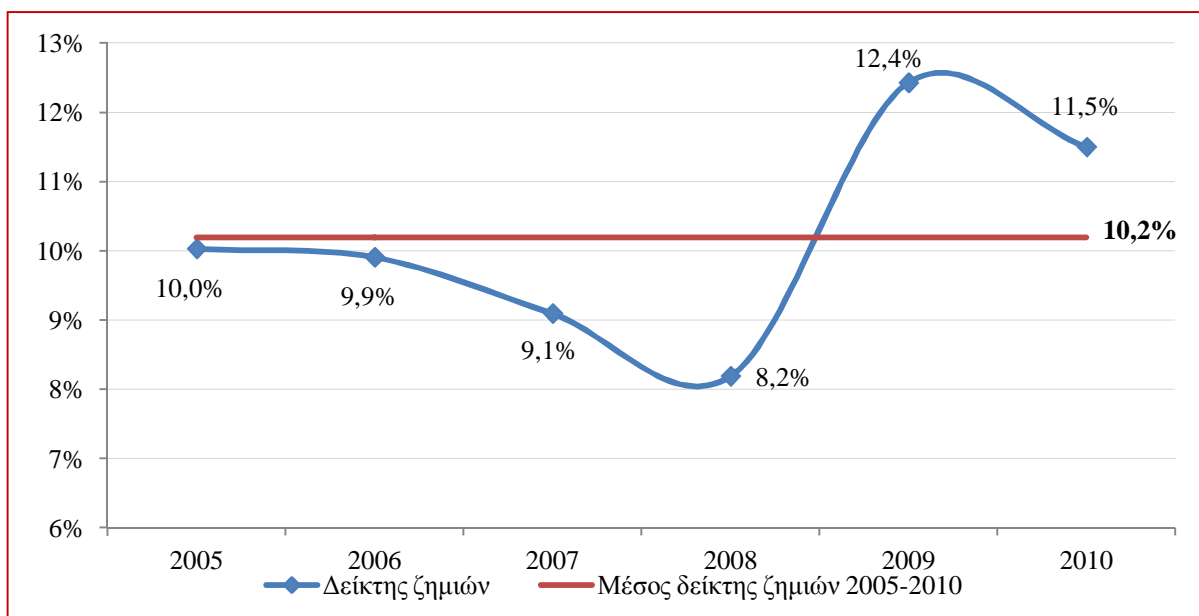
έτους 2010. Ο αναλυτικός πίνακας με τα δεδομένα ανά κάλυψη καθώς και με τον υπολογισμό των αντίστοιχων αριθμοδεικτών περιέχεται στο 1^ο παράρτημα.

Πίνακας 3: Αριθμοδείκτες

| | Νομική προστασία | | Λοιποί κλάδοι κατά Ζημιών |
|---|------------------|--------|------------------------------|
| | 2010 | 2009 | 2010 |
| Μέσο ποσοστό Δικαιώματος συμβολαίου | 22,7% | 21,5% | 16,0% |
| Δείκτης ζημιών | 11,5% | 12,4% | 33,3% |
| Μέσο κόστος πρόσκτησης εργασιών | 22,2% | 20,7% | 16,8% |
| Εκκρεμείς ζημίες προς Παραγωγή ασφαλιστρών | 27,0% | 26,1% | 46,5% |
| Εκκρεμείς ζημίες / Πληρωθείσες ζημίες + Διαφορά εκκρεμών ζημιών έτους | 237,9% | 226,1% | 139,1% |

Στο επόμενο γράφημα φαίνεται η εξέλιξη του δείκτη ζημιών της εξαετίας 2005-2010 και συγκρίνεται με το μέσο όρο του ίδιου μεγέθους για την ίδια περίοδο. Ενώ η τιμή του δείκτη είχε καθοδική τάση μέχρι και το 2008, γνώρισε απότομη αύξηση το 2009 στο 12,4% και συνέχισε το 2010 να παραμένει σε υψηλότερα επίπεδα (11,5%) σε σχέση με αυτά του μέσου δείκτη ζημιών των τελευταίων ετών (10,2%).

Γράφημα 2: Δείκτης ζημιών



3. Στατιστικά στοιχεία

3.1 Ασφαλιζόμενοι κίνδυνοι και ζημιές ανά είδος κάλυψης

Με βάση τα αναλυτικά στοιχεία της έρευνας (από τις απαντήσεις των ασφαλιστικών επιχειρήσεων-μελών), προκύπτουν τα δεδομένα ανά είδος κάλυψης τα οποία συμπεριλαμβάνονται στους παρακάτω πίνακες.³ Επίσης, παρατίθεται η εκατοστιαία κατανομή τους ανά τύπο κινδύνου, η οποία θεωρείται ότι είναι αντιπροσωπευτική για το σύνολο της αγοράς.

Το πλήθος των ασφαλιζόμενων κινδύνων του 2010 έφτασε τα 2,7 εκατομμύρια, με τη συντριπτική πλειοψηφία αυτών (97,9%) να είναι τα αυτοκίνητα. Μικρότερο μέρος τους είναι οι κίνδυνοι σχετικά με την οικογένεια (1,6%) και τις επιχειρήσεις (0,3%). Σε σχέση με το 2009, παρατηρήθηκε ότι το χαρτοφυλάκιο των ασφαλιστικών επιχειρήσεων ενισχύθηκε στα συμβόλαια σχετικά με οικογένειες ενώ μειώθηκε σε αυτό σε σχέση με επιχειρήσεις.

Πίνακας 4: Ασφαλιζόμενοι κίνδυνοι

| | Πλήθος 2010 | Κατανομή 2010 | Κατανομή 2009 |
|---------------|------------------|---------------|---------------|
| Αυτοκίνητα | 2.638.062 | 97,9% | 96,8% |
| Οικογένεια | 44.128 | 1,6% | 1,3% |
| Επιχειρήσεις | 8.478 | 0,3% | 0,6% |
| Λοιπά | 3.237 | 0,1% | 1,3% |
| Σύνολο | 2.693.905 | 100% | 100% |

Η ανάλυση και το πλήθος των δηλωθεισών ζημιών εντός του 2010, καθώς και η σύγκριση με την κατανομή του 2009, φαίνονται στον πίνακα 5. Αναλογικά, εμφανίζεται μειωμένη η συμμετοχή των ζημιών από αυτοκίνητα ενώ αυξήθηκε ελαφρώς η συμμετοχή των ζημιών από επιχειρήσεις.

Πίνακας 5: Πλήθος δηλωθεισών ζημιών

| | Πλήθος 2010 | Κατανομή 2010 | Κατανομή 2009 |
|---------------|---------------|---------------|---------------|
| Αυτοκίνητα | 12.794 | 47,7% | 50,8% |
| Οικογένεια | 987 | 3,7% | 3,6% |
| Επιχειρήσεις | 12.680 | 47,3% | 44,1% |
| Λοιπά | 333 | 1,2% | 1,5% |
| Σύνολο | 26.794 | 100,0% | 100% |

³ Υπενθυμίζεται ότι το πλήθος αναφέρεται στα ευρήματα της έρευνας (μερίδιο αγοράς 91,7%).

3.2 Ανάλυση καλύψεων

Τα οικονομικά και τα στατιστικά στοιχεία, όπως προέκυψαν από την έρευνα, αναλύονται ανά κάλυψη στους παρακάτω πίνακες. Οι δύο στήλες οι οποίες αναφέρονται στο μερίδιο του συνόλου, συγκρίνουν το μέγεθος για τη συγκεκριμένη κάλυψη με το σύνολο του ίδιου μεγέθους για το σύνολο των καλύψεων της Νομικής προστασίας της ίδιας χρονιάς.

Στην κάλυψη αυτοκινήτου, παρατηρείται ότι ενώ το πλήθος και η παραγωγή ασφαλιστρών αφορά τη συντριπτική πλειοψηφία του κλάδου, οι δηλωθείσες ζημιές και οι πληρωθείσες αποζημιώσεις είναι αρκετά μικρότερο μέρος του συνόλου, τάση η οποία μεγεθύνθηκε από το 2009 στο 2010.

Πίνακας 6: Κάλυψη αυτοκινήτου

| | Σύνολο | Μερίδιο στο σύνολο | |
|---|---------------|--------------------|-------|
| | | 2010 | 2009 |
| Πλήθος ασφαλιζομένων κινδύνων | 2.638.062 | 97,9% | 96,8% |
| Εγγεγραμμένα ασφάλιστρα από πρωτασφαλίσεις (€) | 37.515.704,49 | 84,7% | 83,2% |
| Δικαιώματα συμβολαίων (€) | 8.948.545,24 | 89,2% | 88,3% |
| Απόθεμα μη δεδουλευμένων ασφαλιστρών αρχής έτους (€) | 13.206.993,83 | 78,9% | 80,4% |
| Απόθεμα μη δεδουλευμένων ασφαλιστρών τέλους έτους (€) | 13.451.225,39 | 77,6% | 79,1% |
| Δηλωθείσες ζημιές (εντός του έτους) | 12.794 | 47,7% | 50,8% |
| Πληρωθείσες αποζημιώσεις μέσα στο έτος (€) | 1.954.939,65 | 52,5% | 63,2% |
| Απόθεμα εκκρεμών ζημιών, αρχή του έτους (€) | 7.193.523,50 | 58,8% | 59,2% |
| Απόθεμα εκκρεμών ζημιών, τέλος του έτους (€) | 8.939.902,74 | 60,9% | 59,3% |

Το μέσο ασφάλιστρο αυξήθηκε από τα 12,29€ στα 14,22€ με παράλληλη μικρή αύξηση του μέσου ποσοστού δικαιώματος συμβολαίου. Η συχνότητα ζημιών παρέμεινε σταθερή αλλά ο δείκτης ζημιών μειώθηκε από το 9% στο 8%.

Πίνακας 7: Αριθμοδείκτες κάλυψης αυτοκινήτου

| | 2010 | 2009 |
|--|-------|-------|
| Μέσο ασφάλιστρο (€) | 14,22 | 12,29 |
| Μέσο ποσοστό δικαιώματος συμβολαίου | 23,8% | 22,8% |
| Συχνότητα ζημιών (επί ασφαλισμένων κινδύνων) | 0,48% | 0,47% |
| Δείκτης ζημιών | 8,0% | 9,0% |

Οι καλύψεις σχετικά με την οικογένεια αποτελούν ένα μικρό μέρος του χαρτοφυλακίου της Νομικής προστασίας αλλά γνώρισαν μικρή αύξηση σε σχέση με το 2009 (πίνακας 8).

Πίνακας 8: Κάλυψη οικογένειας

| | Σύνολο | Μερίδιο στο σύνολο | |
|--|--------------|--------------------|------|
| | | 2010 | 2009 |
| Πλήθος ασφαλιζομένων κινδύνων | 44.128 | 1,6% | 1,3% |
| Εγγεγραμμένα ασφάλιστρα από πρωτασφαλίσεις (€) | 1.093.592,98 | 2,5% | 2,2% |
| Δικαιώματα συμβολαίων (€) | 127.753,01 | 1,3% | 1,2% |
| Απόθεμα μη δεδουλευμένων ασφαλίσεων αρχής έτους (€) | 625.874,22 | 3,7% | 3,3% |
| Απόθεμα μη δεδουλευμένων ασφαλίσεων τέλους έτους (€) | 729.555,56 | 4,2% | 3,7% |
| Δηλωθείσες ζημιές (εντός του έτους) | 987 | 3,7% | 3,6% |
| Πληρωθείσες αποζημιώσεις μέσα στο έτος (€) | 108.416,99 | 2,9% | 3,7% |
| Απόθεμα εκκρεμών ζημιών, αρχή του έτους (€) | 392.606,16 | 3,2% | 3,0% |
| Απόθεμα εκκρεμών ζημιών, τέλος του έτους (€) | 438.256,32 | 3,0% | 3,2% |

Το μέσο ασφάλιστρο της κάλυψης είναι ελαφρώς αυξημένο ενώ το μέσο ποσοστό δικαιώματος συμβολαίου έμεινε σταθερό. Αν και η συχνότητα ζημιών γνώρισε μικρή μείωση, ο δείκτης ζημιών σχεδόν υποδιπλασιάστηκε στο 13,8%, σε σχέση με το 2009.

Πίνακας 9: Αριθμοδείκτες κάλυψης οικογενείας

| | 2010 | 2009 |
|--|-------|-------|
| Μέσο ασφάλιστρο (€) | 24,78 | 23,38 |
| Μέσο ποσοστό δικαιώματος συμβολαίου | 11,7% | 11,6% |
| Συχνότητα ζημιών (επί ασφαλισμένων κινδύνων) | 2,24% | 2,39% |
| Δείκτης ζημιών | 13,8% | 26,4% |

Η κάλυψη των επιχειρήσεων, αν και αποτελεί πολύ μικρό μέρος του πλήθους συμβολαίων και σχετικά μικρό μέρος της παραγωγής ασφαλίσεων, αντιπροσωπεύει δυσανάλογα μεγάλο όγκο ως προς τις δηλωθείσες ζημιές και τις πληρωθείσες αποζημιώσεις (πίνακας 10).

Πίνακας 10: Κάλυψη επιχειρήσεων

| | Μερίδιο στο σύνολο | | |
|--|--------------------|-------|-------|
| | Σύνολο | 2010 | 2009 |
| Πλήθος ασφαλιζομένων κινδύνων | 8.478 | 0,3% | 0,6% |
| Εγγεγραμμένα ασφάλιστρα από πρωτασφαλίσεις (€) | 4.885.050,38 | 11,0% | 12,4% |
| Δικαιώματα συμβολαίων (€) | 641.053,21 | 6,4% | 7,1% |
| Απόθεμα μη δεδουλευμένων ασφαλίσεων αρχής έτους (€) | 2.507.966,50 | 15,0% | 13,2% |
| Απόθεμα μη δεδουλευμένων ασφαλίσεων τέλους έτους (€) | 2.745.190,78 | 15,8% | 14,7% |
| Δηλωθείσες ζημιές (εντός του έτους) | 12.680 | 47,3% | 44,1% |
| Πληρωθείσες αποζημιώσεις μέσα στο έτος (€) | 1.625.109,98 | 43,7% | 32,2% |
| Απόθεμα εκκρεμών ζημιών, αρχή του έτους (€) | 4.502.536,73 | 36,8% | 36,6% |
| Απόθεμα εκκρεμών ζημιών, τέλος του έτους (€) | 5.163.021,00 | 35,1% | 36,2% |

Στις καλύψεις επιχειρήσεων, το μέσο ασφάλιστρο αυξήθηκε αρκετά και παράλληλα αυξήθηκε το μέσο ποσοστό δικαιώματος συμβολαίου. Η συχνότητα ζημιών πολλαπλασιάστηκε και έφτασε σχεδόν το 150% ενώ και ο δείκτης ζημιών αυξήθηκε στο 43,2%.

Πίνακας 11: Αριθμοδείκτες κάλυψης επιχειρήσεων

| | 2010 | 2009 |
|--|---------|--------|
| Μέσο ασφάλιστρο (€) | 576,20 | 303,04 |
| Μέσο ποσοστό δικαιώματος συμβολαίου | 13,1% | 12,3% |
| Συχνότητα ζημιών (επί ασφαλισμένων κινδύνων) | 149,56% | 67,22% |
| Δείκτης ζημιών | 43,2% | 38,2% |

Τέλος, οι λοιπές καλύψεις, οι οποίες είναι μικρές σε όγκο, γνώρισαν μεγάλη μείωση ως προς το πλήθος τους αλλά και ως προς την παραγωγή ασφαλίσεων τους (πίνακας 12).

Ο υπολογισμός των αριθμοδεικτών της κάλυψης (πίνακας 13) δείχνει ότι το μέσο ασφάλιστρο έφτασε περίπου τα 250€ ενώ και το δικαίωμα συμβολαίου αυξήθηκε στο 39,8%. Η συχνότητα ζημιών σχεδόν δεκαπλασιάστηκε στο 10% αλλά ο δείκτης ζημιών μειώθηκε στο 4,9%.

Πίνακας 12: Λοιπές καλύψεις

| | Σύνολο | Μερίδιο στο σύνολο | |
|--|------------|--------------------|------|
| | | 2010 | 2009 |
| Πλήθος ασφαλιζομένων κινδύνων | 3.237 | 0,1% | 1,3% |
| Εγγεγραμμένα ασφάλιστρα από πρωτασφαλίσεις (€) | 802.842,21 | 1,8% | 2,2% |
| Δικαιώματα συμβολαίων (€) | 319.429,21 | 3,2% | 3,4% |
| Απόθεμα μη δεδουλευμένων ασφαλίσεων αρχής έτους (€) | 403.537,46 | 2,4% | 3,1% |
| Απόθεμα μη δεδουλευμένων ασφαλίσεων τέλους έτους (€) | 414.309,03 | 2,4% | 2,6% |
| Δηλωθείσες ζημιές (εντός του έτους) | 333 | 1,2% | 1,5% |
| Πληρωθείσες αποζημιώσεις μέσα στο έτος (€) | 31.943,48 | 0,9% | 0,9% |
| Απόθεμα εκκρεμών ζημιών, αρχή του έτους (€) | 141.874,15 | 1,2% | 1,2% |
| Απόθεμα εκκρεμών ζημιών, τέλος του έτους (€) | 148.806,62 | 1,0% | 1,4% |

Πίνακας 13: Αριθμοδείκτες λοιπών καλύψεων

| | 2010 | 2009 |
|--|--------|-------|
| Μέσο ασφάλιστρο (€) | 248,02 | 24,81 |
| Μέσο ποσοστό δικαιώματος συμβολαίου | 39,8% | 33,9% |
| Συχνότητα ζημιών (επί ασφαλισμένων κινδύνων) | 10,29% | 1,09% |
| Δείκτης ζημιών | 4,9% | 6,8% |

Παραρτήματα

Παράρτημα 1: Συγκεντρωτικός πίνακας στοιχείων και δεικτών 2010

Πίνακας 14: Συγκεντρωτικός πίνακας στοιχείων 2010

| ΕΤΟΣ 2010 ΠΟΣΑ ΣΕ ΕΥΡΩ | ΕΙΔΟΣ ΝΟΜΙΚΗΣ ΠΡΟΣΤΑΣΙΑΣ | | | | |
|--|--------------------------|-----------------------|------------------------|---------------------|--------------------------|
| | ΑΥΤΟΚΙΝΗΤΩΝ | ΟΙΚΟΓΕΝΕΙΑΣ | ΕΠΙΧΕΙΡΗΣΕΩΝ | ΛΟΙΠΑ | ΣΥΝΟΛΟ |
| Πλήθος ασφαλιζομένων κινδύνων <i>Συμμετοχή στο σύνολο</i> | 2.638.062 97,93% | 44.128 1,64% | 8.478 0,31% | 3.237 0,12% | 2.693.905 100,00% |
| Εγγεγραμμένα Ασφάλιστρα από πρωτασφαλίσεις (ευρώ) <i>Συμμετοχή στο σύνολο</i> | 37.515.704,49 84,69% | 1.093.592,98 2,47% | 4.885.050,38 11,03% | 802.842,21 1,81% | 44.297.190,06 100,00% |
| Δικαιώματα Συμβολαίων (ευρώ) <i>Συμμετοχή στο σύνολο</i> | 8.948.545,24 89,16% | 127.753,01 1,27% | 641.053,21 6,39% | 319.429,21 3,18% | 10.036.780,67 100,00% |
| Απόθεμα μη δεδουλευμένων ασφαλίσεων αρχής έτους (ευρώ) <i>Συμμετοχή στο σύνολο</i> | 13.206.993,83 78,87% | 625.874,22 3,74% | 2.507.966,50 14,98% | 403.537,46 2,41% | 16.744.372,01 100,00% |
| Απόθεμα μη δεδουλευμένων ασφαλίσεων τέλους έτους (ευρώ) <i>Συμμετοχή στο σύνολο</i> | 13.451.225,39 77,57% | 729.555,56 4,21% | 2.745.190,78 15,83% | 414.309,03 2,39% | 17.340.280,76 100,00% |
| Πλήθος δηλωθεισών ζημιών (εντός του έτους) <i>Συμμετοχή στο σύνολο</i> | 12.794 47,75% | 987 3,68% | 12.680 47,32% | 333 1,24% | 26.794 100,00% |
| Ποσό πληρωθεισών αποζημιώσεων μέσα στο έτος συνολικά (ευρώ) <i>Συμμετοχή στο σύνολο</i> | 1.954.939,65 52,55% | 108.416,99 2,91% | 1.625.109,98 43,68% | 31.943,48 0,86% | 3.720.410,10 100,00% |
| Απόθεμα εκκρεμών ζημιών συνολικά αρχής έτους (ευρώ) <i>Συμμετοχή στο σύνολο</i> | 7.193.523,50 58,82% | 392.606,16 3,21% | 4.502.536,73 36,81% | 141.874,15 1,16% | 12.230.540,54 100,00% |
| Απόθεμα εκκρεμών ζημιών συνολικά τέλους έτους (ευρώ) <i>Συμμετοχή στο σύνολο</i> | 8.939.902,74 60,86% | 438.256,32 2,98% | 5.163.021,00 35,15% | 148.806,62 1,01% | 14.689.986,68 100,00% |
| Προμήθειες (ευρώ) | | | | | 12.050.897,18 |
| Απασχολούμενο προσωπικό με αποκλειστική ενασχόληση στον Κλάδο Νομικής Προστασίας | | | | | 102 |

Πίνακας 15: Συγκεντρωτικός πίνακας δεικτών 2010

| ΕΤΟΣ 2010 ΔΕΙΚΤΕΣ | ΕΙΔΟΣ ΝΟΜΙΚΗΣ ΠΡΟΣΤΑΣΙΑΣ | | | | |
|---|--------------------------|-------------|--------------|--------|---------------|
| | ΑΥΤΟΚΙΝΗΤΩΝ | ΟΙΚΟΓΕΝΕΙΑΣ | ΕΠΙΧΕΙΡΗΣΕΩΝ | ΛΟΙΠΑ | ΣΥΝΟΛΟ |
| Μέσο Ασφάλιστρο (ευρώ) | 14,22 | 24,78 | 576,20 | 248,02 | 16,44 |
| Μέσο ποσοστό Δικαιώματος Συμβολαίου | 23,85% | 11,68% | 13,12% | 39,79% | 22,66% |
| Συχνότης Ζημιών (επί ασφαλιζομένων κινδύνων) | 0,48% | 2,24% | 149,56% | 10,29% | 0,99% |
| Δείκτης Ζημιών (λογιστικό έτος) (επί ασφαλιστρών και δικαιωμάτων συμβολαίου) | 8,01% | 13,78% | 43,22% | 3,50% | 11,50% |
| Μέσο Κόστος Πρόσκτησης Εργασιών (επί ασφαλιστρών και Δ.Σ.) | | | | | 22,18% |

Παράρτημα 2: Συμμετοχή ασφαλιστικών επιχειρήσεων-μελών (Members' participation)

Η Υποεπιτροπή Νομικής Προστασίας της Ε.Α.Ε.Ε. επιθυμεί να ευχαριστήσει τις παρακάτω ασφαλιστικές επιχειρήσεις – μέλη που ανταποκρίθηκαν στο σχετικό ερωτηματολόγιο, το οποίο υποστήριξε το μελετητικό έργο της παρούσας έκδοσης.

HAIC's Legal expenses sub-committee wishes to thank the following insurance enterprises–members for their response to the questionnaire that supported the undertaken study.

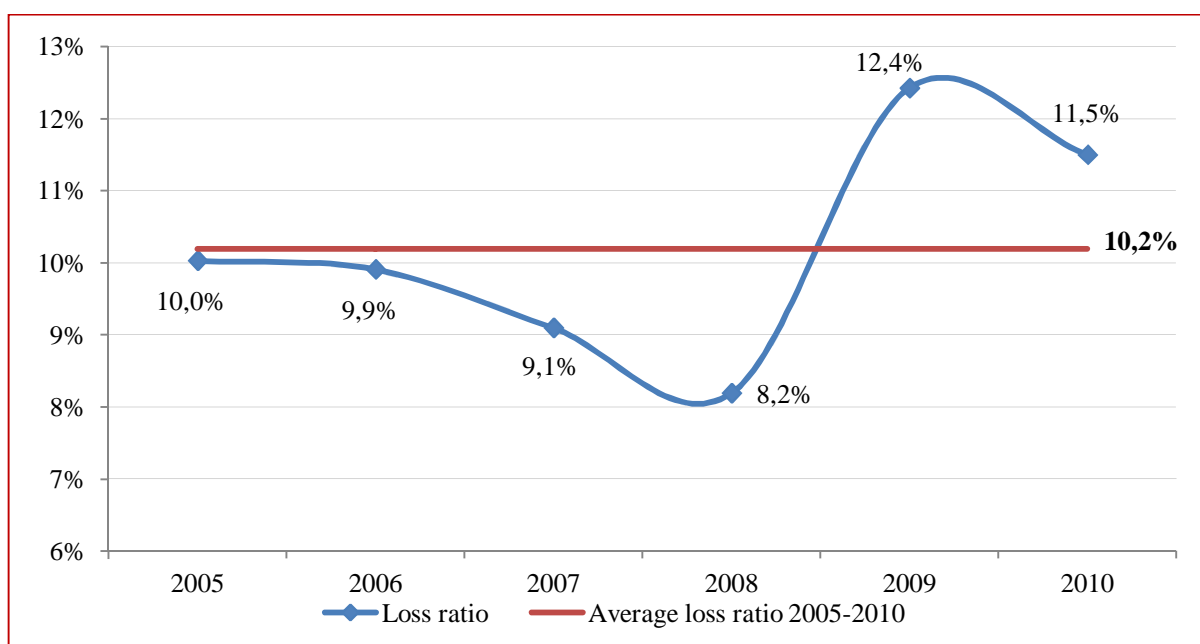
Πίνακας 16: Κατάλογος Συμμετεχόντων (Members' participation)

1. ALLIANZ ΕΛΛΑΣ Α.Α.Ε.
2. ARAG Α.Γ.
3. AXA Α.Α.Ε.
4. D.A.S. - HELLAS Α.Ε.
5. DEMCO INSURANCE LTD
6. GENERALI HELLAS Α.Α.Ε.
7. GROUPAMA ΦΟΙΝΙΞ Α.Ε.Α.Ε.
8. INTERASCO Α.Ε.Γ.Α.
9. INTERLIFE Α.Α.Ε.Γ.Α.
10. INTERNATIONAL LIFE Α.Ε.Γ.Α.
11. NP INSURANCE - ΝΕΟΣ ΠΟΣΕΙΔΩΝ Α.Ε.Α.Ε.
12. PERSONAL INSURANCE Α.Ε.Γ.Α.
13. ΑΓΡΟΤΙΚΗ ΑΣΦΑΛΙΣΤΙΚΗ Α.Ε.
14. ΑΙΓΑΙΟΝ Α.Α.Ε.
15. ΑΤΛΑΝΤΙΚΗ ΕΝΩΣΙΣ Α.Ε.Γ.Α.
16. ΔΙΕΘΝΗΣ ΕΝΩΣΙΣ Α.Α.Ε
17. ΕΘΝΙΚΗ Α.Ε.Ε.Γ.Α.
18. ΕΥΡΩΠΑΪΚΗ ΠΙΣΤΗ Α.Ε.Γ.Α.
19. ΙΝΤΕΡΑΜΕΡΙΚΑΝ Ε.Ε.Α. ΖΗΜΙΩΝ
20. ΣΥΝΕΤΑΙΡΙΣΤΙΚΗ Α.Ε.Ε.Γ.Α.
21. ΥΔΡΟΓΕΙΟΣ Α.Α.Α.Ε.

Appendix 3: Executive summary

In the Legal expenses branch, premium amounted at 59.2 million € in 2010 while 28 insurance enterprises were active, two of them being specialised in this particular line of business. In relation to 2009, premium increased by 1.5% while the market operators were reduced by 6.

According to the research amongst the HAIC members, loss ratio was estimated at 11.5%, decreased from 12.4 in 2009, and the average acquisition cost stood at 22.2%, increased from 20.7% in 2009.



The distributions of the risks insured and of the filed claims to each type of insurance cover are shown in the table below.

| <u>Covers</u> | <u>Risks insured</u> | <u>Filed claims</u> |
|---------------|----------------------|---------------------|
| Car | 97,9% | 47,7% |
| Family | 1,6% | 3,7% |
| Business | 0,3% | 47,3% |
| Other | 0,1% | 1,2% |
| Total | 100% | 100% |



ΕΚΔΟΣΕΙΣ

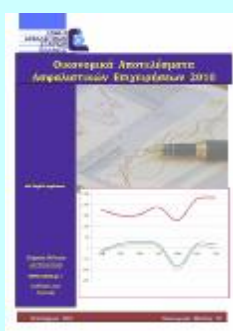
ΥΠΗΡΕΣΙΑ ΜΕΛΕΤΩΝ ΚΑΙ ΣΤΑΤΙΣΤΙΚΗΣ

ΕΝΩΣΗ ΑΣΦΑΛΙΣΤΙΚΩΝ ΕΤΑΙΡΙΩΝ ΕΛΛΑΔΟΣ



20. Παραγωγή ασφαλίσεων 1^{ου} εξαμήνου 2011

<http://www.eaee.gr/cms/uploads/oikmel-premiumhalf2011gr.pdf>



19. Οικονομικά αποτελέσματα ασφαλιστικών επιχειρήσεων 2010

<http://www.eaee.gr/cms/uploads/oikmel-companies2010gr.pdf>



18. Αποζημιώσεις 2010

<http://www.eaee.gr/cms/uploads/oikmel-claims2010gr.pdf>



17. Παραγωγή ασφαλίσεων 2010

<http://www.eaee.gr/cms/uploads/oikmel-premium2010gr.pdf>



16. Ασφάλιση Μεταφερόμενων Εμπορευμάτων 2010

<http://www.eaee.gr/cms/uploads/oikmel-cargo2010gr.pdf>



ΕΚΔΟΣΕΙΣ

ΥΠΗΡΕΣΙΑ ΜΕΛΕΤΩΝ ΚΑΙ ΣΤΑΤΙΣΤΙΚΗΣ

ΕΝΩΣΗ ΑΣΦΑΛΙΣΤΙΚΩΝ ΕΤΑΙΡΙΩΝ ΕΛΛΑΔΟΣ



15. Ασφάλιση Σκαφών Αναψυχής 2010

<http://www.eaee.gr/cms/uploads/oikmel-yacht2010gr.pdf>



14. Ασφάλιση Πληρωμάτων Πλοίων 2010

<http://www.eaee.gr/cms/uploads/oikmel-CrewInsurance2010gr.pdf>



13. Οικονομική κρίση και ύφεση: οι επιπτώσεις στις Ασφαλιστικές Επιχειρήσεις

<http://www.eaee.gr/cms/uploads/oikmel-financialcrisisgr.pdf>



12. Ασφάλιση Μεταφερομένων εμπορευμάτων 2009

<http://www.eaee.gr/cms/uploads/oikmel-cargo2009gr.pdf>



11. Ασφάλιση Αυτοκινήτων

<http://www.eaee.gr/cms/uploads/oikmel-motor2009gr.pdf>

Ε.Α.Ε.Ε. – Υπηρεσία Μελετών και Στατιστικής

H.A.I.C. – Research and Statistics Department

Ιωάννης Φασόης, M.A.

+30 210 33 34 104

fasois@eae.gr

Κωνσταντίνος Σταθόπουλος, M.Sc., M.Res.

+30 210 33 34 109

cstathopoulos@eae.gr



Ένωση Ασφαλιστικών Εταιριών Ελλάδος

ΞΕΝΟΦΩΝΤΟΣ 10 • 105 57 ΑΘΗΝΑ • ΤΗΛ. 210 3334100 • e-mail: info@eae.gr