



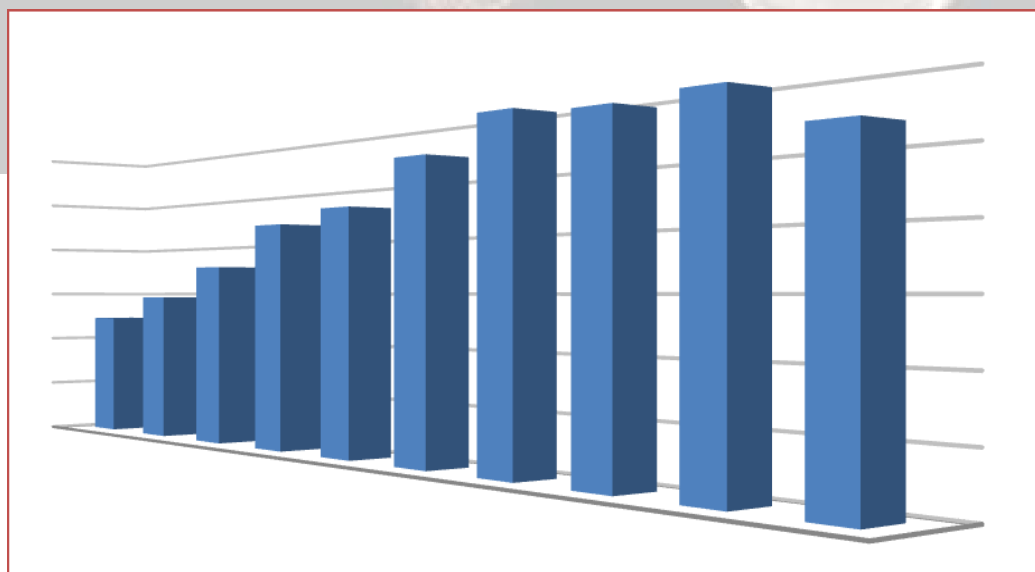
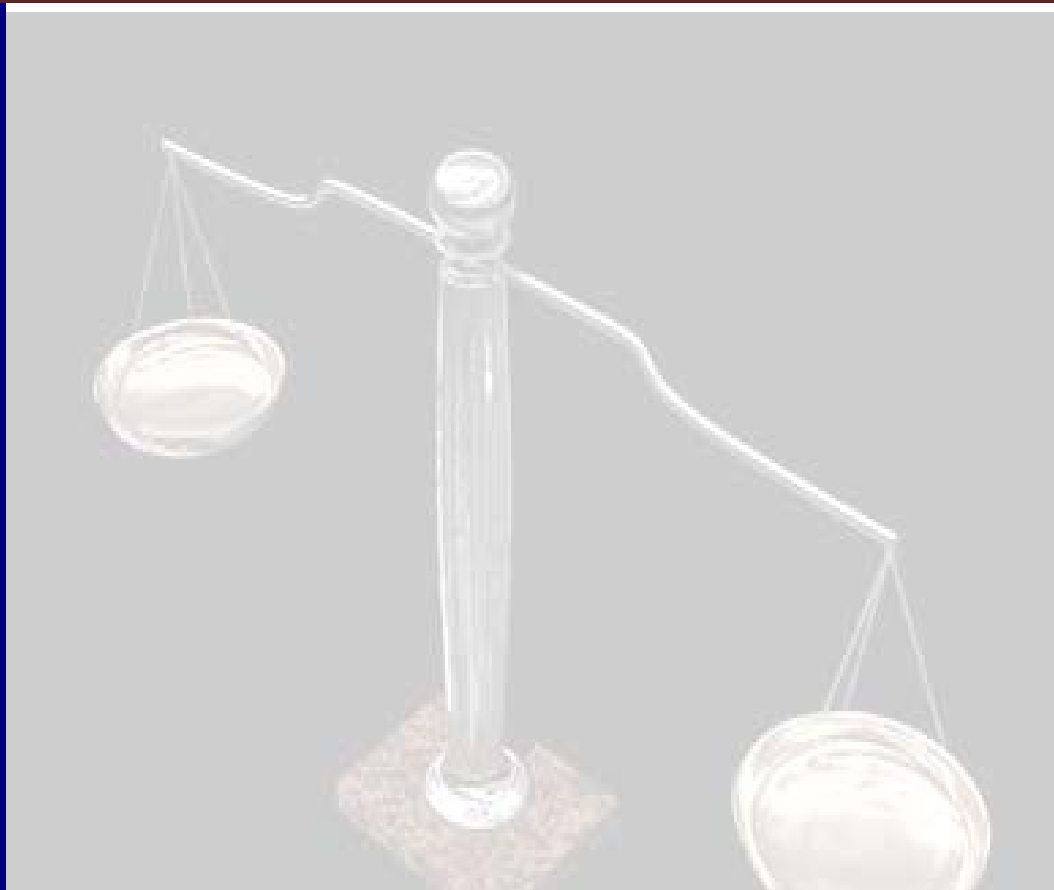
Νομική Προστασία 2011

with English supplement

*Υπηρεσία Μελετών
και Στατιστικής*

www.eaee.gr/

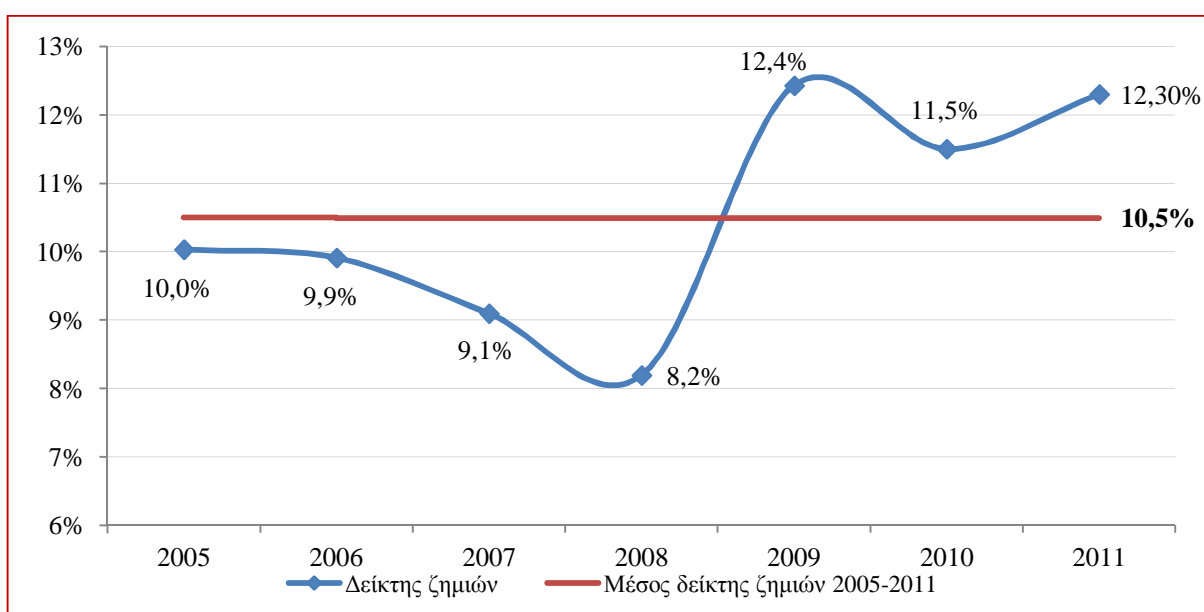
Εκδόσεις και
Έντυπα



Σύνοψη βασικών σημείων

Η παραγωγή ασφαλιστρών του κλάδου Νομικής προστασίας έφτασε τα 52,7 εκατ. € το 2011 και ο κλάδος ασκήθηκε από 28 ασφαλιστικές επιχειρήσεις, δύο εκ των οποίων είναι εξειδικευμένες στο συγκεκριμένο κλάδο. Σε σχέση με το 2010, η παραγωγή ασφαλιστρών μειώθηκε κατά 11,0% ενώ οι ασφαλιστικές επιχειρήσεις του κλάδου έμειναν ίδιες σε αριθμό.

Σύμφωνα με την έρευνα ανάμεσα στις ασφαλιστικές επιχειρήσεις-μέλη της ΕΑΕΕ, ο δείκτης ζημιών εκτιμάται στο 12,3%, μειωμένος από το 11,5% του 2010, και το μέσο κόστος πρόσκτησης εργασιών στο 22,0%, ελαφρώς μειωμένο από το 22,2% το 2010. Η εξέλιξη του δείκτη ζημιών κατά την τελευταία επταετία φαίνεται στο παρακάτω γράφημα.



Η κατανομή των ασφαλιζομένων κινδύνων και των δηλωθεισών ζημιών στις επιμέρους καλύψεις του κλάδου φαίνονται στον παρακάτω πίνακα.

Καλύψεις	Ασφαλισμένοι κίνδυνοι	Δηλωθείσες ζημιές
Αυτοκίνητα	97,9%	43,5%
Οικογένεια	1,6%	5,0%
Επιχειρήσεις	0,3%	50,5%
Λοιπές	0,2%	1,0%
Σύνολο	100%	100%

Περιεχόμενα

Σύνοψη βασικών σημείων	2
Περιεχόμενα.....	3
Κατάλογος γραφημάτων.....	4
Κατάλογος πινάκων.....	4
Εισαγωγή	5
Μεθοδολογία.....	5
Σύγκριση με την προηγούμενη έκδοση.....	5
1. Η ασφάλιση της Νομικής προστασίας το 2011.....	6
2. Χρηματοοικονομικά εικόνα	9
2.1 Το αποτέλεσμα της έρευνας.....	9
2.2 Αριθμοδείκτες.....	9
3. Στατιστικά στοιχεία	12
3.1 Ασφαλιζόμενοι κίνδυνοι και ζημιές ανά είδος κάλυψης	12
3.2 Ανάλυση καλύψεων.....	13
Παραρτήματα	
Παράρτημα 1: Συγκεντρωτικός πίνακας στοιχείων και δεικτών 2011	
Παράρτημα 2: Συμμετοχή ασφαλιστικών επιχειρήσεων-μελών (Members' participation)	
Appendix 3: Executive summary	

Κατάλογος γραφημάτων

Γράφημα 1: Παραγωγή ασφαλιστρών κλάδου.....	6
Γράφημα 2: Μεριδίο της Νομικής προστασίας στις ασφαλίσσεις κατά Ζημιών	7
Γράφημα 3: Μηνιαία παραγωγή ασφαλιστρών κλάδου Νομικής προστασίας	7
Γράφημα 4: Πληρωθείσες αποζημιώσεις κλάδου	8
Γράφημα 5: Δείκτης ζημιών.....	10
Γράφημα 6: Δείκτες ζημιών 2011 σε φθίνουσα κατάταξη	11

Κατάλογος πινάκων

Πίνακας 1: Συμμετοχές ασφαλιστικών επιχειρήσεων στην έρευνα ανά κάλυψη	8
Πίνακας 2: Χρηματοοικονομικά στοιχεία – Αποτέλεσμα έρευνας 2011	9
Πίνακας 3: Αριθμοδείκτες.....	10
Πίνακας 4: Ασφαλιζόμενοι κίνδυνοι	12
Πίνακας 5: Πλήθος δηλωθεισών ζημιών	12
Πίνακας 6: Κάλυψη αυτοκινήτου.....	13
Πίνακας 7: Αριθμοδείκτες κάλυψης αυτοκινήτου.....	13
Πίνακας 8: Κάλυψη οικογένειας	14
Πίνακας 9: Αριθμοδείκτες κάλυψης οικογενείας.....	14
Πίνακας 10: Κάλυψη επιχειρήσεων.....	15
Πίνακας 11: Αριθμοδείκτες κάλυψης επιχειρήσεων	15
Πίνακας 12: Λοιπές καλύψεις	16
Πίνακας 13: Αριθμοδείκτες λοιπών καλύψεων.....	16
Πίνακας 14: Συγκεντρωτικός πίνακας δεδομένων 2011 ανά είδος νομικής προστασίας.....	17
Πίνακας 15: Συγκεντρωτικός πίνακας δεικτών 2011	18
Πίνακας 16: Κατάλογος Συμμετεχόντων (Members' participation)	19

Εισαγωγή

Σε αυτή τη μελέτη, η Υπηρεσία Μελετών και Στατιστικής της ΕΑΕΕ καταγράφει τα μεγέθη που έχουν σχέση με τον κλάδο ασφάλισης Νομικής προστασίας στην Ελλάδα το 2011. Η καθοδήγηση της έρευνας έγινε από την αρμόδια Υποεπιτροπή Νομικής προστασίας.

Η παρούσα μελέτη αποτελεί συνέχεια της αντίστοιχης μελέτης του έτους 2010 για τον κλάδο της Νομικής προστασίας¹, αφού προηγήθηκε μικρή αναδιάρθρωση του κειμένου και βελτίωση της συνολικής εικόνας της.

Η δομή της έκδοσης έχει ως εξής. Στην πρώτη παράγραφο παρουσιάζεται ο κλάδος της Νομικής προστασίας στο πλαίσιο της Ιδιωτικής ασφάλισης και στη δεύτερη παράγραφο παρουσιάζονται τα κύρια χρηματοοικονομικά μεγέθη. Στη συνέχεια, η τρίτη παράγραφος καταγράφει τα στατιστικά μεγέθη σχετικά με τις κυριότερες ομάδες καλύψεων του κλάδου.

Στα παραρτήματα, συμπεριλαμβάνονται ο συγκεντρωτικός πίνακας των μεγεθών που χρησιμοποιήθηκαν στη μελέτη σύμφωνα με την έρευνα της ΕΑΕΕ, ο πίνακας των ασφαλιστικών επιχειρήσεων-μελών οι οποίες στήριξαν τη μελέτη με την ανταπόκρισή τους και η Σύνοψη βασικών σημείων στα Αγγλικά (Executive summary).

Μεθοδολογία

Η έρευνα για τη συγκέντρωση των δεδομένων έγινε με ερωτηματολόγιο. Είκοσι (20) ασφαλιστικές επιχειρήσεις-μέλη² της ΕΑΕΕ ανταποκρίθηκαν, οι οποίες συγκέντρωσαν το 94,0% της παραγωγής ασφαλιστρών του συγκεκριμένου κλάδου κατά τη διάρκεια του 2011.

Η έρευνα συμπεριέλαβε τα βασικότερα μεγέθη του κλάδου τόσο από πλευράς ανάληψης κινδύνων (πλήθος ασφαλιζομένων κινδύνων, ασφαλίστρα, δικαιώματα συμβολαίων, αποθέματα μη δεδουλευμένων ασφαλιστρών) όσο και από πλευράς αποζημιώσεων (πλήθος δηλωθεισών ζημιών, πληρωθείσες αποζημιώσεις, αποθέματα εκκρεμών ζημιών).

Επίσης ζητήθηκαν αναλυτικά τα ίδια στοιχεία αναλόγως της κάλυψης της Νομικής προστασίας (αυτοκινήτων, οικογενείας, επιχειρήσεων, λοιπές).

Σύγκριση με την προηγούμενη έκδοση

Η παρούσα μελέτη εμπλουτίστηκε στα παρακάτω σημεία:

- Στο κεφάλαιο 1 προστέθηκε η παρακολούθηση της μηνιαίας παραγωγής ασφαλιστρών του κλάδου από αντίστοιχη έρευνα της ΕΑΕΕ
- Στην παράγραφο 2.2 προστέθηκε σε γράφημα η παράθεση των επιμέρους δεικτών ζημιών σε φθίνουσα κατάταξη

¹ <http://www.eaee.gr/cms/uploads/oikmel-legalexpenses2010gr.pdf>

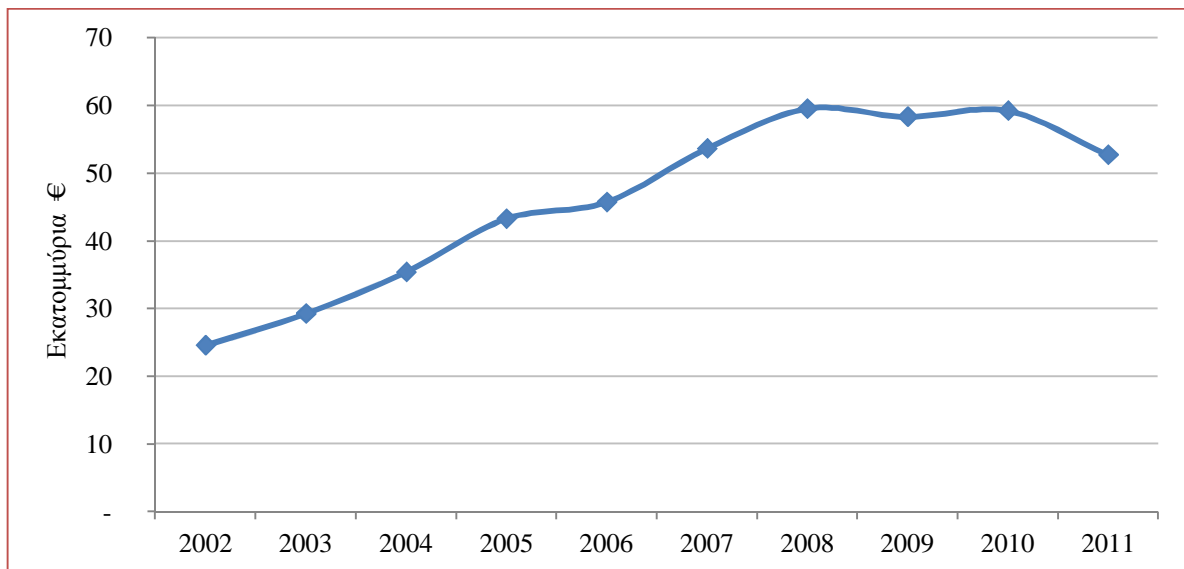
² Τα ονόματά τους αναφέρονται στο παράρτημα

1. Η ασφάλιση της Νομικής προστασίας το 2011

Σύμφωνα με την έρευνα της παραγωγής ασφαλιστρών για το σύνολο των κλάδων ασφάλισης, από τις 71 ασφαλιστικές επιχειρήσεις οι οποίες δραστηριοποιήθηκαν στην Ελλάδα το 2011, οι 47 δραστηριοποιήθηκαν στις ασφαλίσσεις κατά Ζημιών, οι 13 αποκλειστικά στις ασφαλίσσεις Ζωής και 11 ήταν Μικτές (Ζωής και Ζημιών).

Η παραγωγή ασφαλιστρών από πρωτασφαλιστικές εργασίες (εγγεγραμμένα ασφάλιστρα και δικαιώματα συμβολαίων) για το σύνολο των κλάδων ασφάλισης, έφτασαν τα 5,0 δισ. € το 2011, μειωμένα κατά 6,5% σε σχέση με το 2010³. Από αυτά, τα 2,8 δισ. € αφορούσαν στις ασφαλίσσεις κατά Ζημιών (μείωση 6,5%) ενώ τα 2,2 δισ. € στις ασφαλίσσεις Ζωής (μείωση 6,4%).

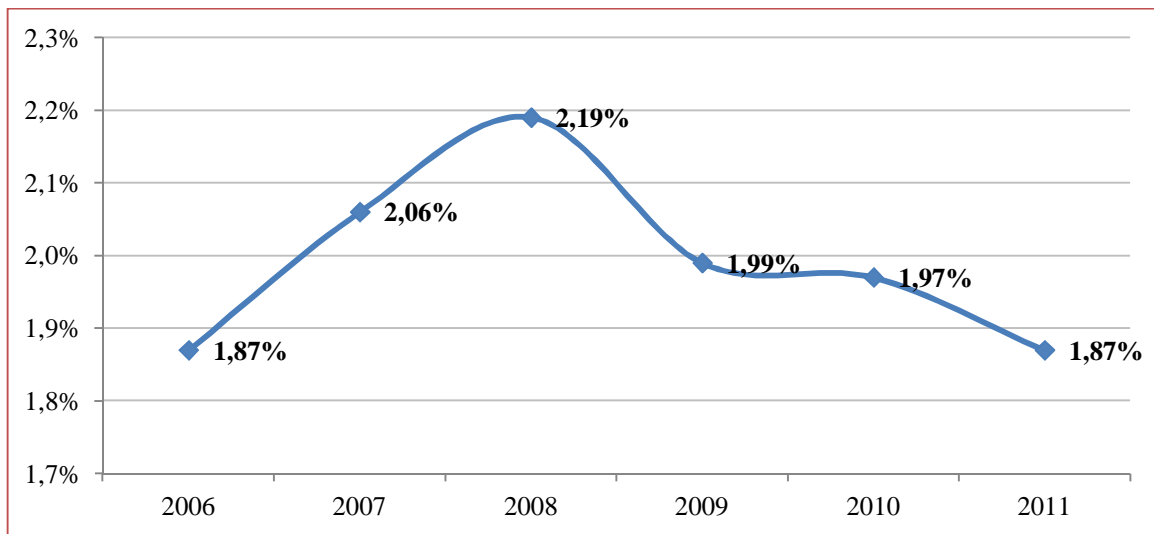
Γράφημα 1: Παραγωγή ασφαλιστρών κλάδου



Η παραγωγή ασφαλιστρών (εγγεγραμμένα ασφάλιστρα και δικαιώματα συμβολαίων) του κλάδου Νομικής προστασίας το 2011 ανήλθε στο ύψος των 52,7 εκατ. € μειωμένη κατά 11,0% έναντι του 2010. Ως αποτέλεσμα, η συμμετοχή του κλάδου Νομικής προστασίας επί των ασφαλίσσεων κατά Ζημιών μειώθηκε στο 1,9%.

³ Η πλήρης σχετική έκδοση της Υπηρεσίας Μελετών και Στατιστικής για την παραγωγή ασφαλιστρών όλων των κλάδων ασφάλισης είναι διαθέσιμη στην ιστοσελίδα της ΕΑΕΕ, στο σύνδεσμο: <http://www.eaee.gr/cms/uploads/oikmel-premium2011totalgr.pdf>

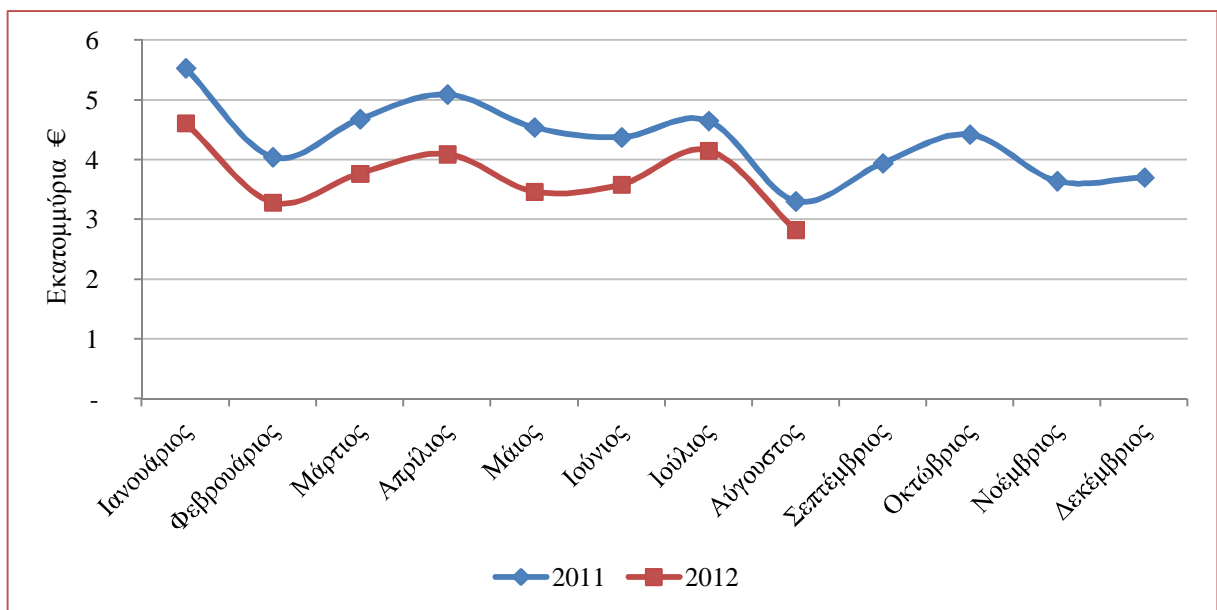
Γράφημα 2: Μερίδιο της Νομικής προστασίας στις ασφαλίσσεις κατά Ζημιών



Η συγκέντρωση της παραγωγής ασφαλιστρών στον κλάδο για το 2011 είναι 55,2% για τις 5 πρώτες, 80,0% για τις 10 πρώτες και 93,2% για 15 πρώτες.

Η ΕΑΕΕ διεξάγει από τον Ιανουάριο του 2011 μηνιαία έρευνα μεταξύ των ασφαλιστικών επιχειρήσεων-μελών σχετικά με την παραγωγή ασφαλιστρών, στην οποία συμμετέχουν επιχειρήσεις οι οποίες αθροίζουν το 96,2% της αγοράς⁴. Η χρονική κατανομή της παραγωγής ασφαλιστρών, ανά μήνα μέχρι και τον Αύγουστο του 2012, φαίνεται στο παρακάτω γράφημα.

Γράφημα 3: Μηνιαία παραγωγή ασφαλιστρών κλάδου Νομικής προστασίας



⁴ Η ιστοσελίδα στην οποία αναρτώνται οι αναφορές σχετικά με τη μηνιαία έρευνα της ΕΑΕΕ επί της παραγωγής ασφαλιστρών όλων των κλάδων ασφάλισης είναι: http://www.eaee.gr/cms/index.php?option=com_content&view=article&id=222&Itemid=214&lang=el

Η ασφάλιση νομικής προστασίας στην Ελλάδα

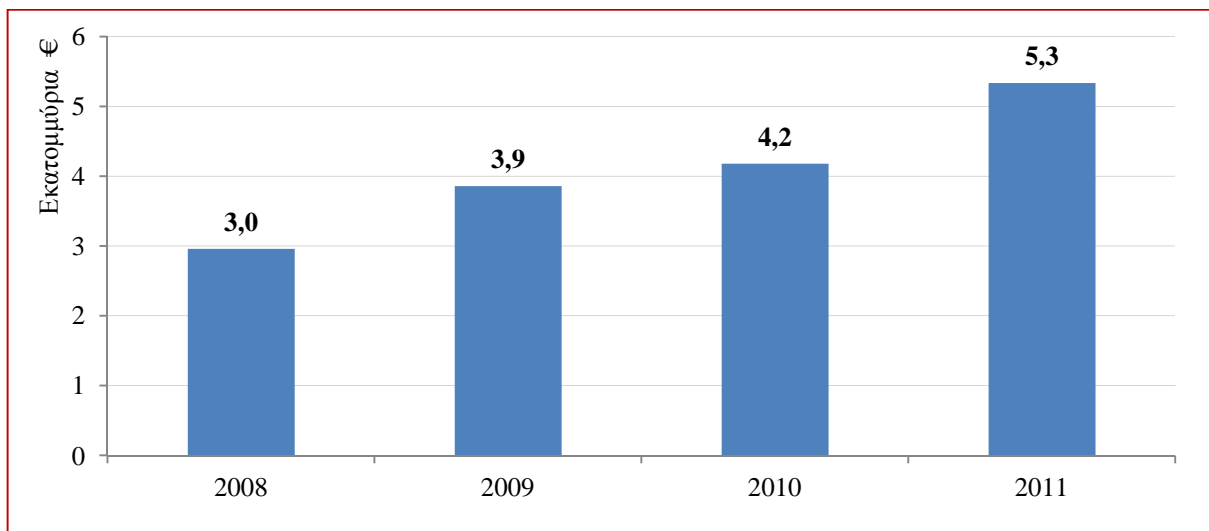
Από τις 58 (2010: 59) ασφαλιστικές επιχειρήσεις που δραστηριοποιήθηκαν στους κλάδους ασφαλίσεων κατά Ζημιών το 2011, οι 28 παρείχαν την ασφάλιση της Νομικής προστασίας, όσοι και το 2010. Δύο ήταν εξειδικευμένες επιχειρήσεις ασφάλισης Νομικής προστασίας (παρείχαν μόνο τη συγκεκριμένη ασφάλιση) ενώ οι υπόλοιπες 26 ήταν πολυκλαδικές, δηλαδή δραστηριοποιήθηκαν και σε άλλους κλάδους πλην της Νομικής προστασίας. Οι ασφαλιστικές επιχειρήσεις οι οποίες συμμετείχαν στην έρευνα εμφάνισαν δραστηριότητα όπως δείχνει ο παρακάτω πίνακας.

Πίνακας 1: Συμμετοχές ασφαλιστικών επιχειρήσεων στην έρευνα ανά κάλυψη

	Εξειδικευμένες	Πολυκλαδικές	Σύνολο 2011	Σύνολο 2010
Αυτοκίνητα	2	18	20	21
Οικογένεια	2	4	6	5
Επιχειρήσεις	2	5	7	7
Λοιπές	2	3	5	5
Σύνολο έρευνας			20	21

Οι πληρωθείσες αποζημιώσεις του κλάδου έφτασαν τα 5,3 εκατομμύρια € το 2011, αυξημένες κατά 27,6% σε σχέση με το 2010⁵.

Γράφημα 4: Πληρωθείσες αποζημιώσεις κλάδου



⁵ Η πλήρης σχετική έκδοση της Υπηρεσίας Μελετών και Στατιστικής για τις πληρωθείσες αποζημιώσεις όλων των κλάδων ασφάλισης είναι διαθέσιμη στην ιστοσελίδα της ΕΑΕΕ, στο σύνδεσμο: <http://www.eaee.gr/cms/uploads/oikmel-claims2011gr.pdf>

2. Χρηματοοικονομικά εικόνα

2.1 Το αποτέλεσμα της έρευνας

Σύμφωνα με τα συγκεντρωτικά αποτελέσματα των απαντήσεων των ασφαλιστικών-επιχειρήσεων-μελών, τα χρηματοοικονομικά δεδομένα για το 2011 παρουσιάζονται στον πίνακα που ακολουθεί:

Πίνακας 2: Χρηματοοικονομικά στοιχεία – Αποτέλεσμα έρευνας 2011

	€
Εγγεγραμμένα ασφάλιστρα από πρωτασφαλίσεις	40.105.844,34
Δικαιώματα συμβολαίων	9.471.872,51
Απόθεμα μη δεδουλευμένων ασφαλιστρών, αρχής έτους	17.386.886,75
Απόθεμα μη δεδουλευμένων ασφαλιστρών, τέλους έτους	16.278.353,40
Πληρωθείσες αποζημιώσεις μέσα στο έτος	4.990.042,15
Απόθεμα εκκρεμών ζημιών, αρχής έτους	15.060.564,98
Απόθεμα εκκρεμών ζημιών, τέλους έτους	16.305.596,97
Προμήθειες	10.919.075,04

Από τον ανωτέρω πίνακα προκύπτει ότι τα δεδουλευμένα ασφάλιστρα της χρήσεως 2011 (εγγεγραμμένα ασφάλιστρα και δικαιώματα συμβολαίων και διαφορά αποθέματος μη δεδουλευμένων ασφαλιστρών αρχής και τέλους χρήσεως) ανήλθαν στο ύψος των 50,7 εκατ. € Ταυτόχρονα, οι επελθούσες ζημιές της χρήσεως 2011 (καταβολές αποζημιώσεων εντός της χρήσεως και διαφορά αποθέματος εκκρεμών ζημιών αρχής και τέλους χρήσεως) ανήλθαν στο ύψος των 6,2 εκατ. €

Επίσης, από τα στοιχεία της έρευνας προκύπτει ότι 98 άτομα απασχολήθηκαν αποκλειστικά με τον κλάδο της Νομικής προστασίας.

2.2 Αριθμοδείκτες

Οι αριθμοδείκτες συσχετίζουν μεταξύ τους μεγέθη και προσφέρουν την δυνατότητα στους μελετητές να παρακολουθήσουν και να αξιολογήσουν την πορεία του κλάδου και των επιχειρήσεων. Οι παρακάτω δείκτες υπολογίστηκαν για τον κλάδο της Νομικής προστασίας και συγκρίθηκαν με τα τις αντίστοιχες τιμές για το 2010 αλλά και με τους λοιπούς κλάδους κατά Ζημιών⁶ έτους 2011. Ο αναλυτικός πίνακας με τα δεδομένα ανά κάλυψη καθώς και με τον υπολογισμό των αντίστοιχων αριθμοδεικτών περιέχεται στο 1^ο παράρτημα.

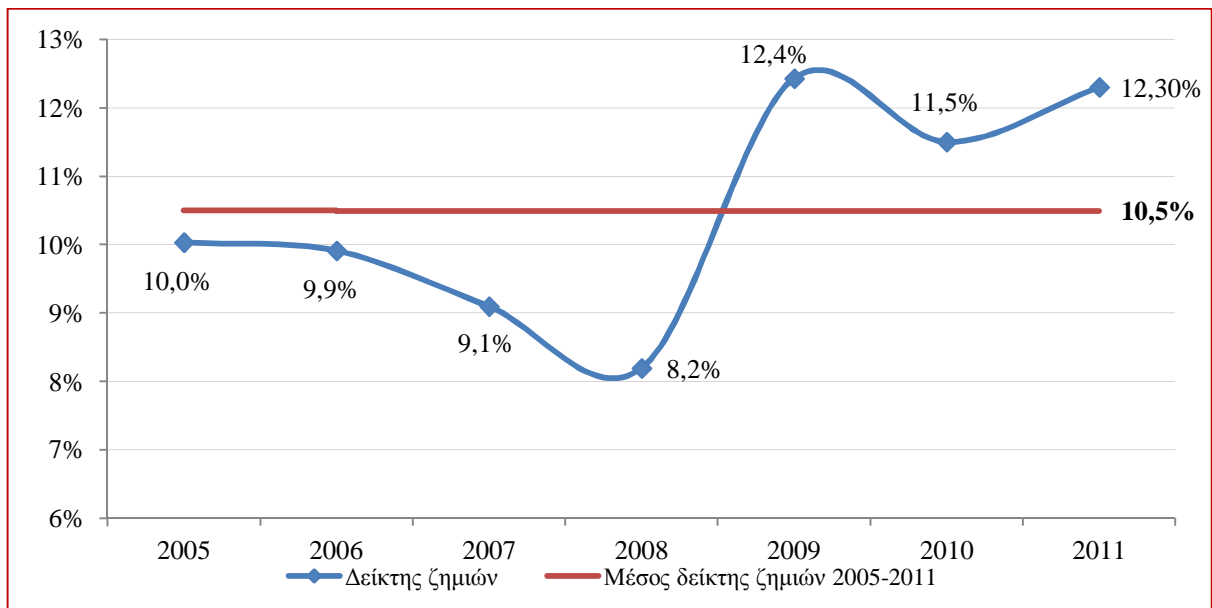
⁶ Τα στοιχεία για το σύνολο των λοιπών κλάδων κατά Ζημιών προέκυψαν από την έκδοση «Επισκόπηση με Αριθμοδείκτες», διαθέσιμη από την ιστοσελίδα της ΕΑΕΕ.

Πίνακας 3: Αριθμοδείκτες

	Νομική προστασία		Λοιποί κλάδοι κατά Ζημιών
	2011	2010	2011
Μέσο ποσοστό Δικαιώματος συμβολαίου	23,6%	22,7%	17,2%
Δείκτης ζημιών	12,3%	11,5%	38,3%
Μέσο κόστος πρόσκτησης εργασιών	22,0%	22,2%	18,0%
Εκκρεμείς ζημιές προς Παραγωγή ασφαλιστρών	32,9%	27,0%	56,5%
Εκκρεμείς ζημιές / Πληρωθείσες ζημιές + Διαφορά εκκρεμών ζημιών έτους	261,5%	237,7%	142,5%

Στο επόμενο γράφημα φαίνεται η εξέλιξη του δείκτη ζημιών της επταετίας 2005-2011 και συγκρίνεται με το μέσο όρο του ίδιου μεγέθους για την ίδια περίοδο. Ενώ η τιμή του δείκτη είχε καθοδική τάση μέχρι και το 2008, γνώρισε απότομη αύξηση το 2009 στο 12,4% και συνέχισε το 2010 να παραμένει σε υψηλότερα επίπεδα (11,5%) σε σχέση με αυτά του μέσου δείκτη ζημιών των τελευταίων ετών (10,2%).

Γράφημα 5: Δείκτης ζημιών



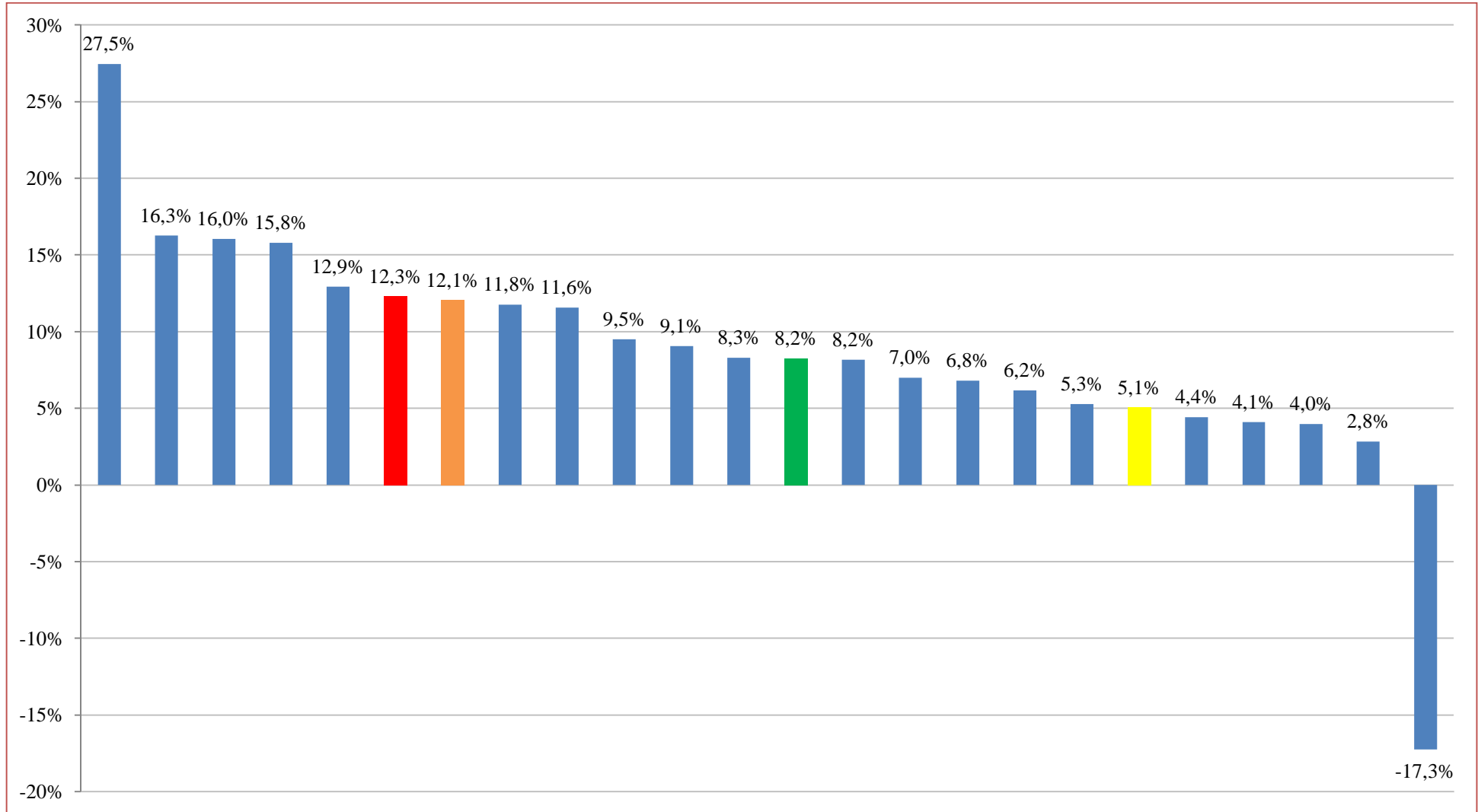
Η περιγραφική στατιστική ανάλυση του δείκτη ζημιών ανά ασφαλιστική επιχείρηση για το 2011 έδειξε ότι η διάμεσος⁷ ήταν 8,2%, το πρώτο και τρίτο τεταρτημόριο⁸ ήταν 5,1% και 12,1% αντιστοίχως, άρα το ενδοτεταρτημοριακό εύρος, εντός του οποίου συγκεντρώνεται το 50% των παρατηρήσεων που περιβάλλουν τη διάμεσο, έφτασε το 7,0%.

⁷ Ενδιάμεση τιμή όταν οι τιμές έχουν ιεραρχηθεί σε αύξουσα κατάταξη.

⁸ Οι τιμές στις οποίες αντιστοιχούσαν το 25% και το 75% αντίστοιχα των παρατηρήσεων ιεραρχημένων σε αύξουσα κατάταξη.

Χρηματοοικονομική εικόνα

Γράφημα 6: Δείκτες ζημιών 2011 σε φθίνουσα κατάταξη



Σημείωση: Δείκτες ζημιών ασφαλιστικών επιχειρήσεων (φθίνουσα κατάταξη), Τρίτο τεταρτημόριο, Σταθμισμένος μέσος όρος, Διάμεσος, Πρώτο τεταρτημόριο

3. Στατιστικά στοιχεία

3.1 Ασφαλιζόμενοι κίνδυνοι και ζημιές ανά είδος κάλυψης

Με βάση τα αναλυτικά στοιχεία της έρευνας (από τις απαντήσεις των ασφαλιστικών επιχειρήσεων-μελών), προκύπτουν τα δεδομένα ανά είδος κάλυψης τα οποία συμπεριλαμβάνονται στους παρακάτω πίνακες⁹. Επίσης, παρατίθεται η εκατοστιαία κατανομή τους ανά τύπο κινδύνου, η οποία θεωρείται ότι είναι αντιπροσωπευτική για το σύνολο της αγοράς.

Το πλήθος των ασφαλιζόμενων κινδύνων του 2011 έφτασε τα 2,5 εκατομμύρια, με τη συντριπτική πλειοψηφία αυτών (97,9%) να είναι τα αυτοκίνητα. Μικρότερο μέρος τους είναι οι κίνδυνοι σχετικά με την οικογένεια (1,6%) και τις επιχειρήσεις (0,3%). Σε σχέση με το 2010, το χαρτοφυλάκιο των ασφαλιστικών επιχειρήσεων παρατηρείται ότι μειώθηκε σε μέγεθος αλλά παρέμεινε σταθερό ως προς την εσωτερική του δομή.

Πίνακας 4: Ασφαλιζόμενοι κίνδυνοι

	Πλήθος 2011	Κατανομή 2011	Κατανομή 2010
Αυτοκίνητα	2.500.256	97,9%	97,9%
Οικογένεια	41.338	1,6%	1,6%
Επιχειρήσεις	8.230	0,3%	0,3%
Λοιπά	3.833	0,2%	0,1%
Σύνολο	2.553.657	100%	100%

Η ανάλυση και το πλήθος των δηλωθεισών ζημιών εντός του 2011, καθώς και η σύγκριση με την κατανομή του 2010, φαίνονται στον πίνακα 5. Αναλογικά, εμφανίζεται μειωμένη η συμμετοχή των ζημιών από αυτοκίνητα ενώ αυξήθηκε ελαφρώς η συμμετοχή των ζημιών από επιχειρήσεις.

Πίνακας 5: Πλήθος δηλωθεισών ζημιών

	Πλήθος 2011	Κατανομή 2011	Κατανομή 2010
Αυτοκίνητα	11.618	43,5%	47,8%
Οικογένεια	1.338	5,0%	3,7%
Επιχειρήσεις	13.506	50,5%	47,3%
Λοιπά	275	1,0%	1,2%
Σύνολο	26.737	100,0%	100%

⁹ Υπενθυμίζεται ότι το πλήθος αναφέρεται στα ευρήματα της έρευνας (μερίδιο αγοράς 94,0%).

3.2 Ανάλυση καλύψεων

Τα οικονομικά και τα στατιστικά στοιχεία, όπως προέκυψαν από την έρευνα, αναλύονται ανά κάλυψη στους παρακάτω πίνακες. Οι δύο στήλες οι οποίες αναφέρονται στο μερίδιο του συνόλου, συγκρίνουν το μέγεθος για τη συγκεκριμένη κάλυψη με το σύνολο του ίδιου μεγέθους για το σύνολο των καλύψεων της Νομικής προστασίας της ίδιας χρονιάς.

Στην κάλυψη αυτοκινήτου, παρατηρείται ότι ενώ το πλήθος και η παραγωγή ασφαλιστρών αφορά τη συντριπτική πλειοψηφία του κλάδου, οι δηλωθείσες ζημιές και οι πληρωθείσες αποζημιώσεις είναι αρκετά μικρότερο μέρος του συνόλου, τάση η οποία μεγεθύνθηκε από το 2010 στο 2011.

Πίνακας 6: Κάλυψη αυτοκινήτου

	Σύνολο	Μερίδιο στο σύνολο	
		2011	2010
Πλήθος ασφαλιζομένων κινδύνων	2.500.256	97,9%	97,9%
Εγγεγραμμένα ασφάλιστρα από πρωτασφαλίσεις (€)	33.923.829,40	84,6%	84,7%
Δικαιώματα συμβολαίων (€)	8.143.053,44	86,0%	89,2%
Απόθεμα μη δεδουλευμένων ασφαλιστρών αρχής έτους (€)	13.486.006,46	77,6%	78,9%
Απόθεμα μη δεδουλευμένων ασφαλιστρών τέλους έτους (€)	12.537.552,50	77,0%	77,6%
Δηλωθείσες ζημιές (εντός του έτους)	11.618	43,5%	47,7%
Πληρωθείσες αποζημιώσεις μέσα στο έτος (€)	2.518.762,97	50,5%	52,5%
Απόθεμα εκκρεμών ζημιών, αρχή του έτους (€)	9.310.481,04	61,8%	58,8%
Απόθεμα εκκρεμών ζημιών, τέλος του έτους (€)	10.204.620,00	62,6%	60,9%

Το μέσο ασφάλιστρο (συμπεριλαμβανομένου δικαιώματος συμβολαίου) μειώθηκε από τα 17,61€ στα 16,83. Η συχνότητα ζημιών παρέμεινε και ο δείκτης ζημιών μειώθηκαν ελαφρώς.

Πίνακας 7: Αριθμοδείκτες κάλυψης αυτοκινήτου

	2011	2010
Μέσο ασφάλιστρο (€)	16,83	17,61
Μέσο ποσοστό δικαιώματος συμβολαίου	24,0%	23,8%
Συχνότητα ζημιών (επί ασφαλισμένων κινδύνων)	0,46%	0,48%
Δείκτης ζημιών	7,9%	8,0%

Οι καλύψεις σχετικά με την οικογένεια αποτελούν ένα μικρό μέρος του χαρτοφυλακίου της Νομικής προστασίας και γνώρισαν μικρή αύξηση σε σχέση με το 2010 (πίνακας 8).

Στατιστικά στοιχεία

Πίνακας 8: Κάλυψη οικογένειας

	Σύνολο	Μερίδιο στο σύνολο	
		2011	2010
Πλήθος ασφαλιζομένων κινδύνων	41.338	1,6%	1,6%
Εγγεγραμμένα ασφάλιστρα από πρωτασφαλίσεις (€)	913.824,70	2,3%	2,5%
Δικαιώματα συμβολαίων (€)	111.936,68	1,2%	1,3%
Απόθεμα μη δεδουλευμένων ασφαλίσεων αρχής έτους (€)	729.274,20	4,2%	3,7%
Απόθεμα μη δεδουλευμένων ασφαλίσεων τέλους έτους (€)	650.706,89	4,0%	4,2%
Δηλωθείσες ζημιές (εντός του έτους)	1.338	5,0%	3,7%
Πληρωθείσες αποζημιώσεις μέσα στο έτος (€)	167.353,08	3,4%	2,9%
Απόθεμα εκκρεμών ζημιών, αρχή του έτους (€)	438.256,32	2,9%	3,2%
Απόθεμα εκκρεμών ζημιών, τέλος του έτους (€)	548.518,20	3,4%	3,0%

Το μέσο ασφάλιστρο της κάλυψης είναι μειώθηκε ενώ το μέσο ποσοστό δικαιώματος συμβολαίου αυξήθηκε. Η συχνότητα ζημιών και ο δείκτης ζημιών γνώρισαν αύξηση σε σχέση με το 2010.

Πίνακας 9: Αριθμοδείκτες κάλυψης οικογενείας

	2011	2010
Μέσο ασφάλιστρο (€)	24,81	27,68
Μέσο ποσοστό δικαιώματος συμβολαίου	12,2%	11,7%
Συχνότητα ζημιών (επί ασφαλισμένων κινδύνων)	3,24%	2,24%
Δείκτης ζημιών	25,1%	13,8%

Η κάλυψη των επιχειρήσεων, αν και αποτελεί πολύ μικρό μέρος του πλήθους συμβολαίων και σχετικά μικρό μέρος της παραγωγής ασφαλίσεων, αντιπροσωπεύει δυσανάλογα μεγάλο όγκο ως προς τις δηλωθείσες ζημιές και τις πληρωθείσες αποζημιώσεις (πίνακας 10).

Πίνακας 10: Κάλυψη επιχειρήσεων

	Σύνολο	Μερίδιο στο σύνολο	
		2011	2010
Πλήθος ασφαλιζομένων κινδύνων	8.230	0,3%	0,3%
Εγγεγραμμένα ασφάλιστρα από πρωτασφαλίσεις (€)	4.463.798,11	11,1%	11,0%
Δικαιώματα συμβολαίων (€)	881.533,34	9,3%	6,4%
Απόθεμα μη δεδουλευμένων ασφαλίσεων αρχής έτους (€)	2.744.962,87	15,8%	15,0%
Απόθεμα μη δεδουλευμένων ασφαλίσεων τέλους έτους (€)	2.685.345,90	16,5%	15,8%
Δηλωθείσες ζημιές (εντός του έτους)	13.506	50,5%	47,3%
Πληρωθείσες αποζημιώσεις μέσα στο έτος (€)	2.269.399,37	45,5%	43,7%
Απόθεμα εκκρεμών ζημιών, αρχή του έτους (€)	5.163.021,00	34,3%	36,8%
Απόθεμα εκκρεμών ζημιών, τέλος του έτους (€)	5.423.348,31	33,3%	35,1%

Στις καλύψεις επιχειρήσεων, αν και το μέσο ασφάλιστρο έμεινε σταθερό, το μέσο ποσοστό δικαιώματος συμβολαίου αυξήθηκε. Η συχνότητα ζημιών και ο δείκτης ζημιών επίσης αυξήθηκαν.

Πίνακας 11: Αριθμοδείκτες κάλυψης επιχειρήσεων

	2011	2010
Μέσο ασφάλιστρο (€)	649,49	651,82
Μέσο ποσοστό δικαιώματος συμβολαίου	19,7%	13,1%
Συχνότητα ζημιών (επί ασφαλισμένων κινδύνων)	164,11%	149,56%
Δείκτης ζημιών	46,8%	43,2%

Τέλος, οι λοιπές καλύψεις, οι οποίες είναι μικρές σε όγκο, σταθεροποιήθηκαν ως προς το πλήθος τους αλλά και ως προς την παραγωγή ασφαλίσεων τους (πίνακας 12).

Ο υπολογισμός των αριθμοδεικτών της κάλυψης (πίνακας 13) δείχνει ότι το μέσο ασφάλιστρο μειώθηκε σε μεγάλο βαθμό ενώ το δικαίωμα συμβολαίου αυξήθηκε ελαφρώς. Η συχνότητα ζημιών και ο δείκτης ζημιών μειώθηκαν στο 7,17% και 1,3% αντιστοίχως.

Πίνακας 12: Λοιπές καλύψεις

	Σύνολο	Μερίδιο στο σύνολο	
		2011	2010
Πλήθος ασφαλιζομένων κινδύνων	3.833	0,2%	0,1%
Εγγεγραμμένα ασφάλιστρα από πρωτασφαλίσεις (€)	804.392,13	2,0%	1,8%
Δικαιώματα συμβολαίων (€)	335.349,05	3,5%	3,2%
Απόθεμα μη δεδουλευμένων ασφαλίσεων αρχής έτους (€)	426.643,22	2,5%	2,4%
Απόθεμα μη δεδουλευμένων ασφαλίσεων τέλους έτους (€)	404.748,11	2,5%	2,4%
Δηλωθείσες ζημιές (εντός του έτους)	275	1,0%	1,2%
Πληρωθείσες αποζημιώσεις μέσα στο έτος (€)	34.526,73	0,7%	0,9%
Απόθεμα εκκρεμών ζημιών, αρχή του έτους (€)	148.806,62	1,0%	1,2%
Απόθεμα εκκρεμών ζημιών, τέλος του έτους (€)	129.110,46	0,8%	1,0%

Πίνακας 13: Αριθμοδείκτες λοιπών καλύψεων

	2011	2010
Μέσο ασφάλιστρο (€)	297,35	346,70
Μέσο ποσοστό δικαιώματος συμβολαίου	41,7%	39,8%
Συχνότητα ζημιών (επί ασφαλισμένων κινδύνων)	7,17%	10,29%
Δείκτης ζημιών	1,3%	3,5%

Παραρτήματα

Παράρτημα 1: Συγκεντρωτικός πίνακας στοιχείων και δεικτών 2011

Πίνακας 14: Συγκεντρωτικός πίνακας δεδομένων 2011 ανά είδος νομικής προστασίας

€	Αυτοκινήτων	Οικογενείας	Επιχειρήσεων	Λοιπά	Σύνολο
Αριθμός ασφαλιζόμενων κινδύνων	2.500.256	41.338	8.230	3.833	2.553.657
Εγγεγραμμένα ασφάλιστρα	33.923.829,40	913.824,70	4.463.798,11	804.392,13	40.105.844,34
Δικαιώματα συμβολαίων	8.143.053,44	111.936,68	881.533,34	335.349,05	9.471.872,51
Α.Μ.Δ.Α. αρχής έτους	13.486.006,46	729.274,20	2.744.962,87	426.643,22	17.386.886,75
Α.Μ.Δ.Α. τέλους έτους	12.537.552,50	650.706,89	2.685.345,90	404.748,11	16.278.353,40
Πληρωθείσες αποζημιώσεις	2.518.762,97	167.353,08	2.269.399,37	34.526,73	4.990.042,15
Α.Ε.Ζ. αρχής έτους	9.310.481,04	438.256,32	5.163.021,00	148.806,62	15.060.564,98
Α.Ε.Ζ. τέλους έτους	10.204.620,00	548.518,20	5.423.348,31	129.110,46	16.305.596,97
Πλήθος δηλωθεισών ζημιών	11.618	1.338	13.506	275	26.737
Προμήθειες					10.919.075,04
Απασχολούμενο προσωπικό					98

Πίνακας 15: Συγκεντρωτικός πίνακας δεικτών 2011

	Κάλυψη Νομικής Προστασίας				Σύνολο 2011	Σύνολο 2010
	Αυτοκινήτων	Οικογένειας	Επιχειρήσεων	Λοιπά		
Μέσο ασφάλιστρο (€)	16,83	24,81	649,49	297,35	19,41	20,17
Μέσο ποσοστό Δικαιώματος Συμβολαίου	24,0%	12,2%	19,7%	41,7%	23,6%	22,7%
Συχνότητα ζημιών (επί ασφαλιζομένων κινδύνων)	0,46%	3,24%	164,11%	7,17%	1,05%	0,99%
Δείκτης ζημιών (συμπεριλαμβανομένων δικαιωμάτων συμβολαίου)	7,93%	25,1%	46,8%	1,3%	12,3%	11,5%
Κόστος πρόσκτησης εργασιών (συμπεριλαμβανομένων δικαιωμάτων συμβολαίου)					22,0%	22,2%

Παράρτημα 2: Συμμετοχή ασφαλιστικών επιχειρήσεων-μελών (Members' participation)

Η Υποεπιτροπή Νομικής Προστασίας της Ε.Α.Ε.Ε. επιθυμεί να ευχαριστήσει τις παρακάτω ασφαλιστικές επιχειρήσεις – μέλη που ανταποκρίθηκαν στο σχετικό ερωτηματολόγιο, το οποίο υποστήριξε το μελετητικό έργο της παρούσας έκδοσης.

HAIC's Legal expenses sub-committee wishes to thank the following insurance enterprises–members for their response to the questionnaire that supported the undertaken study.

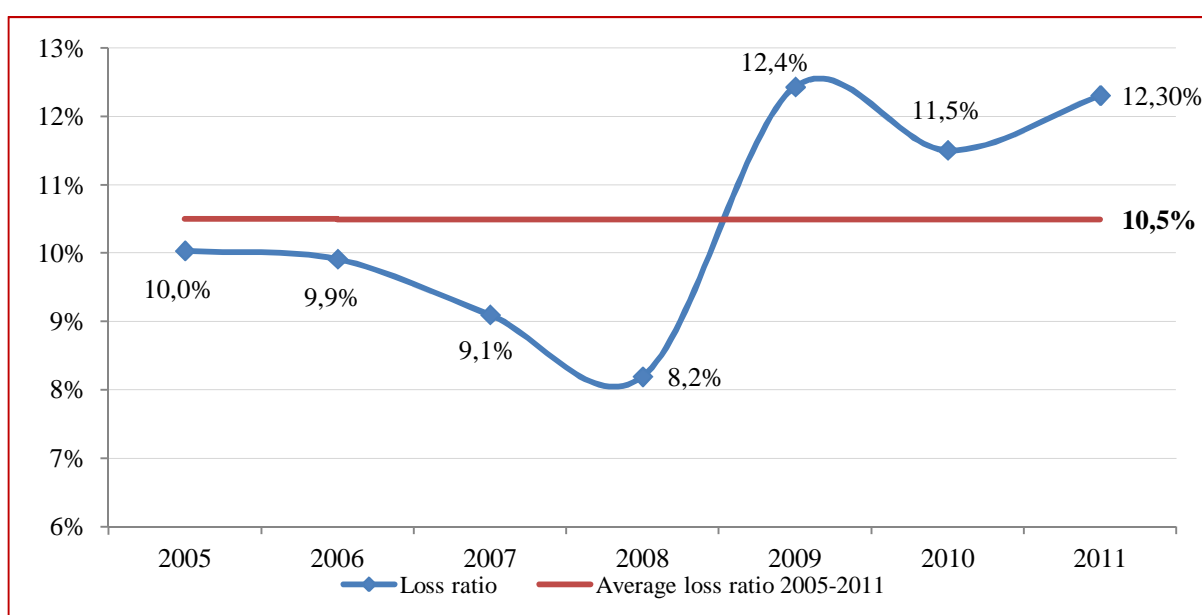
Πίνακας 16: Κατάλογος Συμμετεχόντων (Members' participation)

1. ΑΓΡΟΤΙΚΗ ΑΣΦΑΛΙΣΤΙΚΗ Α.Ε.
2. ΑΙΓΑΙΟΝ Α.Α.Ε.
3. ΑΤΛΑΝΤΙΚΗ ΕΝΩΣΙΣ Α.Ε.Γ.Α.
4. ΔΙΕΘΝΗΣ ΕΝΩΣΙΣ Α.Α.Ε
5. ΕΘΝΙΚΗ Α.Ε.Ε.Γ.Α.
6. ΕΥΡΩΠΑΪΚΗ ΠΙΣΤΗ Α.Ε.Γ.Α.
7. ΙΝΤΕΡΑΜΕΡΙΚΑΝ Ε.Ε.Α. ΖΗΜΙΩΝ
8. ΝΕΟΣ ΠΟΣΕΙΔΩΝ Α.Ε.Α.Ε.
9. ΣΥΝΕΤΑΙΡΙΣΤΙΚΗ Α.Ε.Ε.Γ.Α.
10. ΥΔΡΟΓΕΙΟΣ Α.Α.Α.Ε.
11. ALLIANZ ΕΛΛΑΣ Α.Α.Ε.
12. ARAG A.R.V. AG
13. AXA Α.Α.Ε.
14. D.A.S. - HELLAS Α.Ε.
15. GROUPAMA ΦΟΙΝΙΞ Α.Ε.Α.Ε
16. INTERASCO Α.Ε.Γ.Α.
17. INTERLIFE ΑΑΕΓΑ
18. INTERNATIONAL LIFE Α.Ε.Γ.Α
19. PERSONAL INSURANCE Α.Ε.Γ.Α.
20. PRIME INSURANCE LTD

Appendix 3: Executive summary

In the Legal expenses branch, premium amounted at 52.7 million € in 2011 while 28 insurance enterprises were active, two of them being specialised in this particular line of business. In relation to 2010, premium decreased by 11.0% while the number of market operators remained stable.

According to the research amongst the HAIC members, loss ratio was estimated at 12.3%, increased from 11.5% in 2010, and the average acquisition cost stood at 22.0%, decreased from 22.2% in 2010. The loss ratio for the last seven years is estimated by HAIC's research as follows.



The distributions of the risks insured and of the filed claims to each type of insurance cover are shown in the table below.

<u>Covers</u>	<u>Risks insured</u>	<u>Filed claims</u>
Car	97.9%	43.5%
Family	1.6%	5.0%
Business	0.3%	50.5%
Other	0.2%	1.0%
Total	100%	100%



ΠΡΟΣΦΑΤΕΣ ΕΚΔΟΣΕΙΣ - ΜΕΛΕΤΕΣ ΥΠΗΡΕΣΙΑ ΜΕΛΕΤΩΝ ΚΑΙ ΣΤΑΤΙΣΤΙΚΗΣ ΕΝΩΣΗ ΑΣΦΑΛΙΣΤΙΚΩΝ ΕΤΑΙΡΙΩΝ ΕΛΛΑΔΟΣ



36. Ασφάλιση μεταφερόμενων εμπορευμάτων 2011

Οκτώβριος 2012

<http://www.eaee.gr/cms/uploads/oikmel-cargo2011gr.pdf>



35. Ασφάλιση περιουσίας 2011

Οκτώβριος 2012

<http://www.eaee.gr/cms/uploads/oikmel-property2011gr.pdf>



34. Οικονομικά αποτελέσματα ασφαλιστικών επιχειρήσεων 2011

Σεπτέμβριος 2012

<http://www.eaee.gr/cms/uploads/oikmel-companies2011gr.pdf>



33. Παραγωγή ασφαλιστρών Α εξάμηνο 2012

Ιούλιος 2012

<http://www.eaee.gr/cms/uploads/oikmel-premium6months2012gr.pdf>



32. Ασφάλιση Γενικής αστικής ευθύνης 2011

Ιούλιος 2012

<http://www.eaee.gr/cms/uploads/oikmel-GeneraLCivilLiability2011gr.pdf>



ΠΡΟΣΦΑΤΕΣ ΕΚΔΟΣΕΙΣ - ΜΕΛΕΤΕΣ ΥΠΗΡΕΣΙΑ ΜΕΛΕΤΩΝ ΚΑΙ ΣΤΑΤΙΣΤΙΚΗΣ ΕΝΩΣΗ ΑΣΦΑΛΙΣΤΙΚΩΝ ΕΤΑΙΡΙΩΝ ΕΛΛΑΔΟΣ



31. Αποζημιώσεις 2011

Ιούνιος 2012

<http://www.eaee.gr/cms/uploads/oikmel-claims2011gr.pdf>



30. Ασφάλιση σκαφών αναψυχής 2011

Μάιος 2012

<http://www.eaee.gr/cms/uploads/oikmel-yacht2011gr.pdf>



29. Παραγωγή ασφαλίσεων Α' τρίμηνο 2012

Απρίλιος 2012

<http://www.eaee.gr/cms/uploads/oikmel-premium3months2012gr.pdf>



28. Ασφάλιση πληρωμάτων πλοίων 2011

Απρίλιος 2012

<http://www.eaee.gr/cms/uploads/oikmel-CrewInsurance2011gr.pdf>



27. Ετήσια παραγωγή ασφαλίσεων 2011

Απρίλιος 2012

<http://www.eaee.gr/cms/uploads/oikmel-premium2011totalgr.pdf>

Ε.Α.Ε.Ε. – Υπηρεσία Μελετών και Στατιστικής

H.A.I.C. – Research and Statistics Department

Ιωάννης Φασόης, M.A.

+30 210 33 34 104

fasois@eae.gr

Κωνσταντίνος Σταθόπουλος, M.Sc., M.Res.

+30 210 33 34 109

cstathopoulos@eae.gr



Ένωση Ασφαλιστικών Εταιριών Ελλάδος

ΞΕΝΟΦΩΝΤΟΣ 10 • 105 57 ΑΘΗΝΑ • ΤΗΛ. 210 3334100 • e-mail: info@eae.gr