



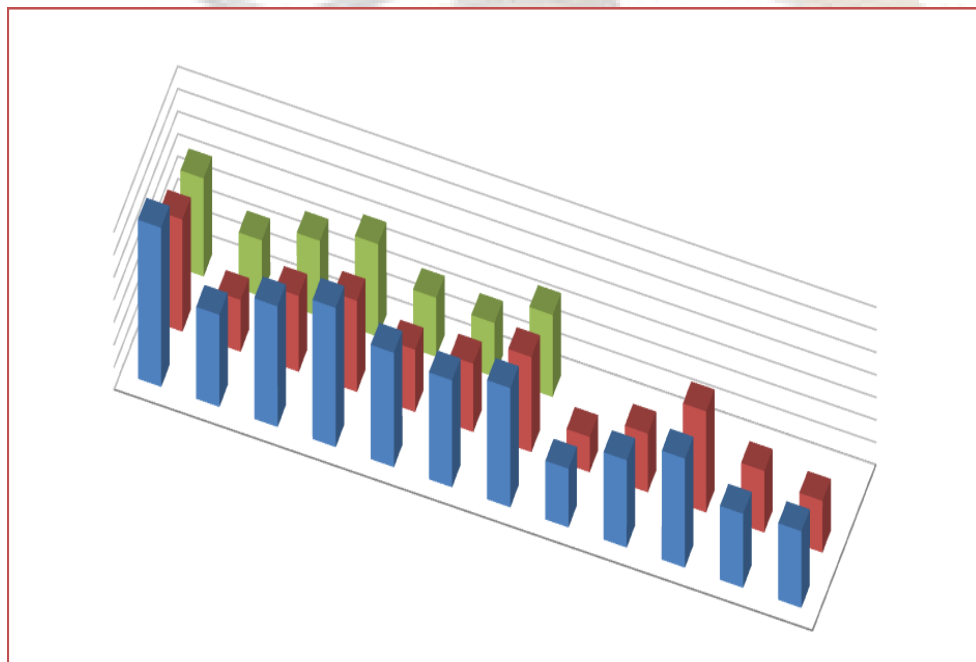
Νομική Προστασία 2012

with English supplement

*Υπηρεσία Μελετών
και Στατιστικής*

[www.eaee.gr /](http://www.eaee.gr/)

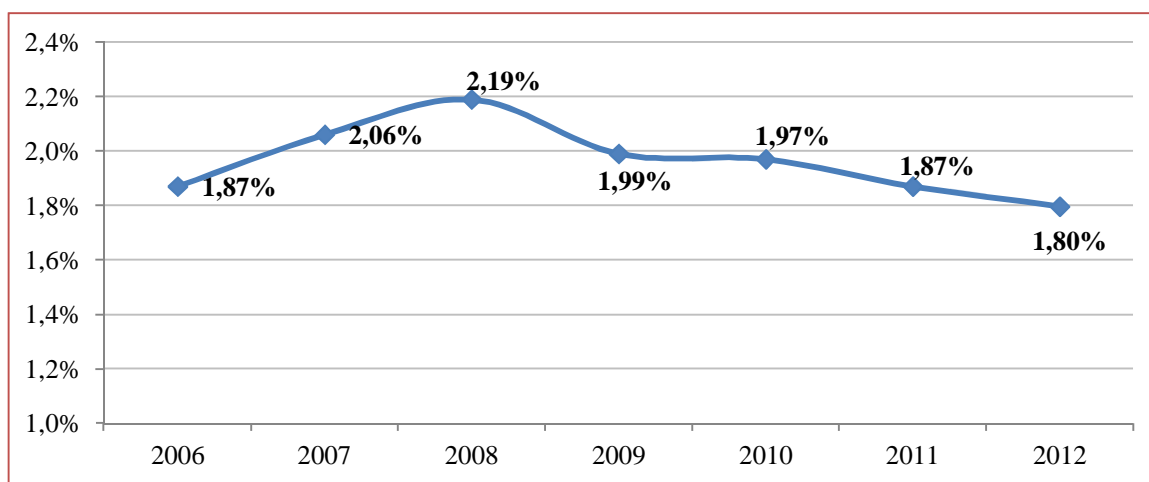
Εκδόσεις και
Έντυπα



Σύνοψη βασικών σημείων

Η παραγωγή ασφαλιστρών του κλάδου Νομικής προστασίας έφτασε τα 44,4 εκατ. € το 2012 ενώ ο κλάδος ασκήθηκε από 30 ασφαλιστικές επιχειρήσεις, δύο εκ των οποίων είναι εξειδικευμένες επιχειρήσεις ασφάλισης Νομικής προστασίας (παρείχαν μόνο το συγκεκριμένο κλάδο) ενώ οι υπόλοιπες 28 ήταν πολυκλαδικές, δηλαδή δραστηριοποιήθηκαν και σε άλλους κλάδους πλην της Νομικής προστασίας.

Σε σχέση με το 2011, η παραγωγή ασφαλιστρών μειώθηκε κατά 15,9%, με αποτέλεσμα η συμμετοχή του κλάδου επί των ασφαλίσεων κατά Ζημιών μειώθηκε στο 1,8% (2011: 1,9%).



Οι πληρωθείσες αποζημιώσεις του κλάδου έφτασαν τα 4 εκατ. € το 2012, ενώ τα αποθέματα εκκρεμών ζημιών τέλους έτους εκτιμώνται στα 16 εκατ. €. Σύμφωνα με την έρευνα της Ε.Α.Ε.Ε. μεταξύ των ασφαλιστικών επιχειρήσεων – μελών της, ο μικτός δείκτης ζημιών, προμηθειών και εξόδων επί δεδουλευμένων ασφαλιστρών ανήλθε στο 41,6% ενώ το ποσοστό εκκρεμών ζημιών τέλους χρήσης προς παραγωγή ασφαλιστρών έφθασε το 39,6%.

Η κατανομή των ασφαλιζομένων κινδύνων και των δηλωθεισών ζημιών στις επιμέρους καλύψεις του κλάδου (όπως καταγράφονται από τα αποτελέσματα της έρευνας), φαίνονται στον παρακάτω πίνακα.

<u>Καλύψεις</u>	<u>Ασφαλισμένοι κίνδυνοι</u>	<u>Δηλωθείσες ζημιές</u>
Αυτοκίνητα	98,3%	37,3%
Οικογένεια	1,1%	6,5%
Επιχειρήσεις	0,3%	53,2%
Λοιπές	0,3%	3,1%
Σύνολο	100%	100%

Περιεχόμενα

Σύνοψη βασικών σημείων	2
Περιεχόμενα.....	3
Κατάλογος γραφημάτων.....	4
Κατάλογος πινάκων.....	4
Εισαγωγή	5
Μεθοδολογία.....	5
Σύγκριση με την προηγούμενη έκδοση.....	5
1.Η ασφάλιση της Νομικής προστασίας το 2012	6
1.1 Πλήθος ασφαλιστικών επιχειρήσεων	6
1.2 Παραγωγή ασφαλιστρων	6
1.3 Πληρωθείσες αποζημιώσεις.....	8
2.Χρηματοοικονομική εικόνα.....	9
2.1 Τα αποτελέσματα της έρευνας.....	9
2.2Αριθμοδείκτες	9
3.Στατιστικά στοιχεία.....	13
3.1 Ασφαλιζόμενοι κίνδυνοι και ζημιές ανά είδος κάλυψης.....	13
3.2 Ανάλυση καλύψεων.....	14
3.2.1 Κάλυψη αυτοκινήτων	14
3.2.2 Κάλυψη οικογένειας	15
3.2.3 Κάλυψη επιχειρήσεων	16
3.2.4 Λοιπές καλύψεις.....	17
Παραρτήματα	
Παράρτημα 1: Συγκεντρωτικός πίνακας στοιχείων και δεικτών 2012	
Παράρτημα 2: Συμμετοχή ασφαλιστικών επιχειρήσεων-μελών (Members' participation)	
Appendix 3: Executive summary	

Κατάλογος γραφημάτων

Γράφημα 1: Παραγωγή ασφαλιστρών κλάδου Νομικής προστασίας και συνόλου ασφαλίσεων κατά Ζημιών	7
Γράφημα 2: Μεριδίο της Νομικής προστασίας στις ασφαλίσεις κατά Ζημιών	7
Γράφημα 3: Μηνιαία παραγωγή ασφαλιστρών κλάδου Νομικής προστασίας	8
Γράφημα 4: Πληρωθείσες αποζημιώσεις κλάδου	8
Γράφημα 5: Δείκτης ζημιών κλάδου Νομικής προστασίας	10
Γράφημα 6: Δείκτες ζημιών 2012 σε φθίνουσα κατάταξη	12

Κατάλογος πινάκων

Πίνακας 1: Συμμετοχές ασφαλιστικών επιχειρήσεων στην έρευνα ανά κάλυψη	6
Πίνακας 2: Χρηματοοικονομικά στοιχεία – Αποτελέσματα έρευνας 2012.....	9
Πίνακας 3: Αριθμοδείκτες.....	10
Πίνακας 4: Ασφαλιζόμενοι κίνδυνοι	13
Πίνακας 5: Πλήθος δηλωθεισών ζημιών	13
Πίνακας 6: Κάλυψη αυτοκινήτου.....	14
Πίνακας 7: Αριθμοδείκτες κάλυψης αυτοκινήτου.....	14
Πίνακας 8: Κάλυψη οικογένειας	15
Πίνακας 9: Αριθμοδείκτες κάλυψης οικογενείας.....	15
Πίνακας 10: Κάλυψη επιχειρήσεων.....	16
Πίνακας 11: Αριθμοδείκτες κάλυψης επιχειρήσεων	16
Πίνακας 12: Λοιπές καλύψεις	17
Πίνακας 13: Αριθμοδείκτες λοιπών καλύψεων.....	17
Πίνακας 14: Συγκεντρωτικός πίνακας δεδομένων 2012 ανά είδος νομικής προστασίας.....	18
Πίνακας 15: Συγκεντρωτικός πίνακας δεικτών 2012	19
Πίνακας 16: Κατάλογος Συμμετεχόντων (Members' participation)	20

Εισαγωγή

Σε αυτή τη μελέτη, η Υπηρεσία Μελετών και Στατιστικής της ΕΑΕΕ καταγράφει τα μεγέθη που έχουν σχέση με τον κλάδο ασφάλισης Νομικής προστασίας στην Ελλάδα το 2012. Η καθοδήγηση της έρευνας έγινε από την αρμόδια Επιτροπή Νομικής προστασίας.

Η συγκεκριμένη έρευνα διεξάγεται για όγδοη χρονιά, ενώ στην τρέχουσα μορφή βρίσκεται από το 2010, αφού προηγήθηκε μικρή αναδιάρθρωση του κειμένου και βελτίωση της συνολικής εικόνας της.

Η δομή της έκδοσης έχει ως εξής. Στην πρώτη παράγραφο παρουσιάζεται ο κλάδος της Νομικής προστασίας στο πλαίσιο της Ιδιωτικής ασφάλισης και στη δεύτερη παράγραφο παρουσιάζονται τα κύρια χρηματοοικονομικά μεγέθη. Στη συνέχεια, η τρίτη παράγραφος καταγράφει τα στατιστικά μεγέθη σχετικά με τις κυριότερες ομάδες καλύψεων του κλάδου.

Στα παραρτήματα, συμπεριλαμβάνονται ο συγκεντρωτικός πίνακας των μεγεθών που χρησιμοποιήθηκαν στη μελέτη σύμφωνα με την έρευνα της ΕΑΕΕ, ο πίνακας των ασφαλιστικών επιχειρήσεων-μελών οι οποίες στήριξαν τη μελέτη με την ανταπόκρισή τους και η Σύνοψη βασικών σημείων στα Αγγλικά (Executive summary).

Μεθοδολογία

Η οριοθέτηση του κλάδου της Νομικής προστασίας προκύπτει από ανεξάρτητες έρευνες της ΕΑΕΕ επί της παραγωγής ασφαλιστρών και των αποζημιώσεων όλων των κλάδων ασφάλισης (Ζωής και Ζημιών).

Η έρευνα για τη συγκέντρωση των αναλυτικών δεδομένων του κλάδου της Νομικής προστασίας έγινε με ερωτηματολόγιο. Είκοσι-μία (21) ασφαλιστικές επιχειρήσεις-μέλη¹ της ΕΑΕΕ ανταποκρίθηκαν, οι οποίες συγκέντρωσαν το 90,8% της παραγωγής ασφαλιστρών του συγκεκριμένου κλάδου κατά τη διάρκεια του 2012.

Η έρευνα συμπεριέλαβε τα βασικότερα μεγέθη του κλάδου τόσο από πλευράς ανάληψης κινδύνων (πλήθος ασφαλιζομένων κινδύνων, ασφάλιστρα, δικαιώματα συμβολαίων, αποθέματα μη δεδουλευμένων ασφαλιστρών) όσο και από πλευράς αποζημιώσεων (πλήθος δηλωθεισών ζημιών, πληρωθείσες αποζημιώσεις, αποθέματα εκκρεμών ζημιών).

Επίσης ζητήθηκαν αναλυτικά τα ίδια στοιχεία αναλόγως της κάλυψης της Νομικής προστασίας (αυτοκινήτων, οικογενείας, επιχειρήσεων, λοιπές).

Σύγκριση με την προηγούμενη έκδοση

Η παρούσα μελέτη εμπλουτίστηκε ως προς την προηγούμενη έκδοση με την προσθήκη ενός ακόμη ερωτήματος επί των γενικών εξόδων που αφορούν στον κλάδο της Νομικής προστασίας.

¹ Τα ονόματά τους αναφέρονται στο παράρτημα

1. Η ασφάλιση της Νομικής προστασίας το 2012

1.1 Πλήθος ασφαλιστικών επιχειρήσεων

Σύμφωνα με την έρευνα της παραγωγής ασφαλιστρών για το σύνολο των κλάδων ασφάλισης, από τις 71 ασφαλιστικές επιχειρήσεις οι οποίες δραστηριοποιήθηκαν στην Ελλάδα το 2012, οι 47 δραστηριοποιήθηκαν στις ασφαλίσσεις κατά Ζημιών, οι 13 αποκλειστικά στις ασφαλίσσεις Ζωής και 11 ήταν Μικτές (Ζωής και Ζημιών).

Από τις 58 (2011: 58) ασφαλιστικές επιχειρήσεις που δραστηριοποιήθηκαν στους κλάδους ασφαλίσσεων κατά Ζημιών το 2012, οι 30 παρουσίασαν παραγωγή στην ασφάλιση της Νομικής προστασίας, έναντι 28 το 2011. Δύο ήταν εξειδικευμένες επιχειρήσεις ασφάλισης Νομικής προστασίας (παρείχαν μόνο το συγκεκριμένο κλάδο) ενώ οι υπόλοιπες 28 ήταν πολυκλαδικές, δηλαδή δραστηριοποιήθηκαν και σε άλλους κλάδους πλην της Νομικής προστασίας.

Οι ασφαλιστικές επιχειρήσεις οι οποίες συμμετείχαν στην έρευνα εμφάνισαν δραστηριότητα όπως δείχνει ο παρακάτω πίνακας.

Πίνακας 1: Συμμετοχές ασφαλιστικών επιχειρήσεων στην έρευνα ανά κάλυψη

	Εξειδικευμένες	Πολυκλαδικές	Σύνολο 2012	Σύνολο 2011
Αυτοκίνητα	2	19	21	20
Οικογένεια	2	4	6	6
Επιχειρήσεις	2	5	7	7
Λοιπές	2	3	5	5
Σύνολο έρευνας	2	19	21	20

1.2 Παραγωγή ασφαλιστρών

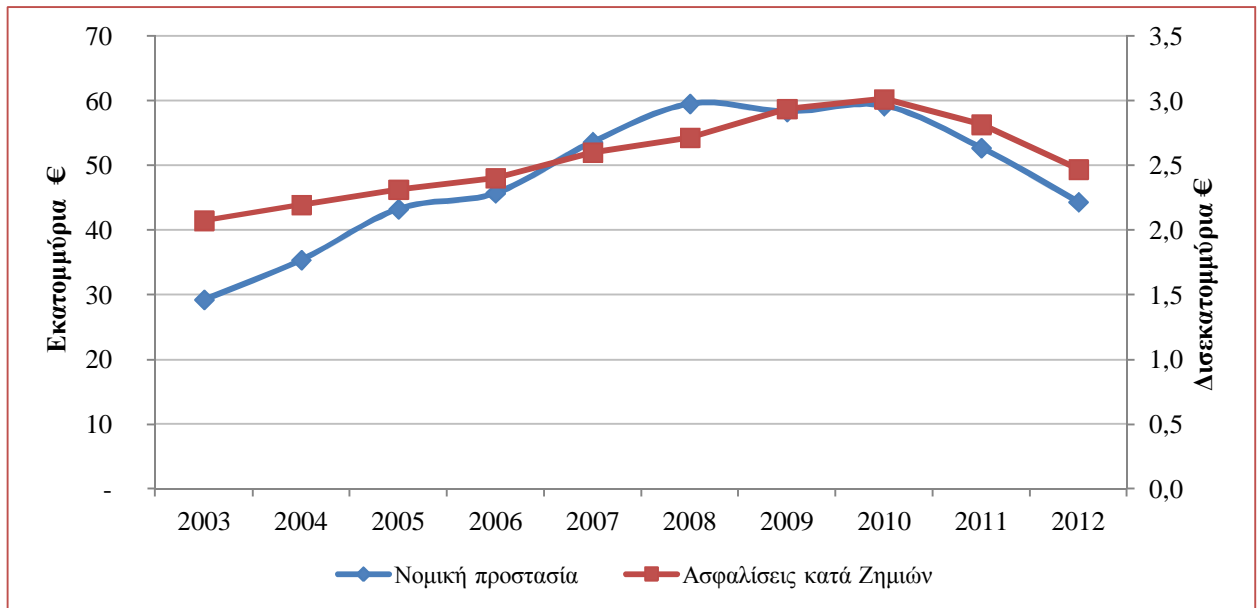
Η παραγωγή ασφαλιστρών από πρωτασφαλιστικές εργασίες (εγγεγραμμένα ασφάλιστρα και δικαιώματα συμβολαίων) για το σύνολο των κλάδων ασφάλισης, έφτασαν τα 4,4 δισ. € το 2012, μειωμένα κατά 11,6% σε σχέση με το 2011². Από αυτά, τα 2,5 δισ. € αφορούσαν στις ασφαλίσσεις κατά Ζημιών (μείωση 12,3%) ενώ τα 1,9 δισ. € στις ασφαλίσσεις Ζωής (μείωση 10,6%).

Η παραγωγή ασφαλιστρών (εγγεγραμμένα ασφάλιστρα και δικαιώματα συμβολαίων) του κλάδου Νομικής προστασίας το 2012 ανήλθε στο ύψος των 44,4 εκατ. € μειωμένη κατά 15,9% έναντι του 2011. Ως αποτέλεσμα, η συμμετοχή του κλάδου Νομικής προστασίας επί των ασφαλίσεων κατά Ζημιών μειώθηκε στο 1,8% (2011: 1,9%).

² Η πλήρης σχετική έκδοση της Υπηρεσίας Μελετών και Στατιστικής για την παραγωγή ασφαλιστρών όλων των κλάδων ασφάλισης είναι διαθέσιμη στην ιστοσελίδα της ΕΑΕΕ, στο σύνδεσμο: <http://www.eaee.gr/cms/uploads/oikmel-premium2012totalgr.pdf>

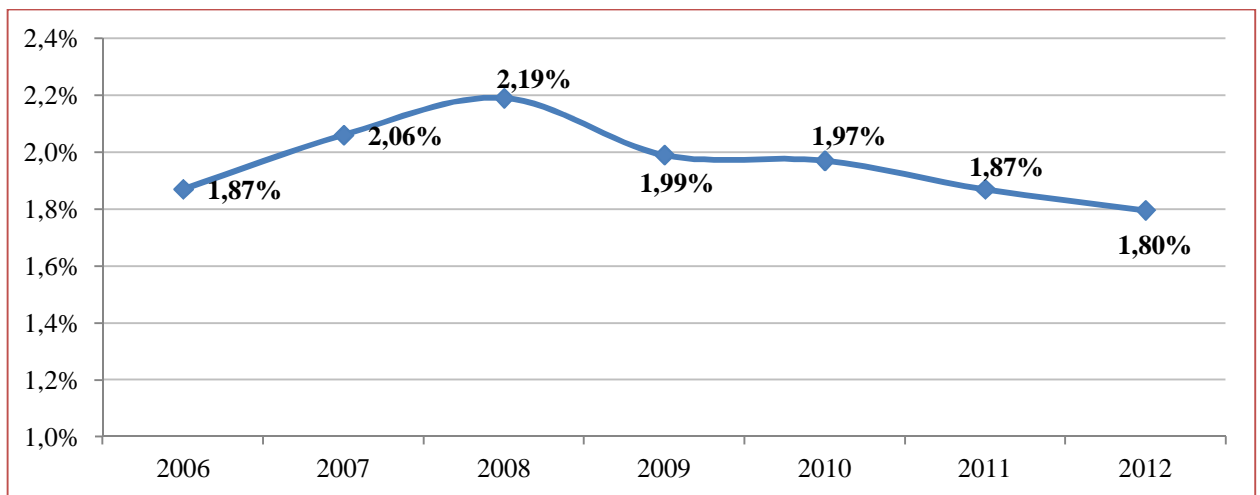
Η ασφάλιση της Νομικής προστασίας το 2012

Γράφημα 1: Παραγωγή ασφαλιστρών κλάδου Νομικής προστασίας και συνόλου ασφαλίσεων κατά Ζημιών



Η συγκέντρωση της παραγωγής ασφαλιστρών στον κλάδο για το 2012 είναι 50,6% (2011: 55,2%) για τις 5 πρώτες, 74,9% (2011: 80,0%) για τις 10 πρώτες και 89,0% (2011: 93,2%) για 15 πρώτες.

Γράφημα 2: Μερίδιο της Νομικής προστασίας στις ασφαλίσεις κατά Ζημιών

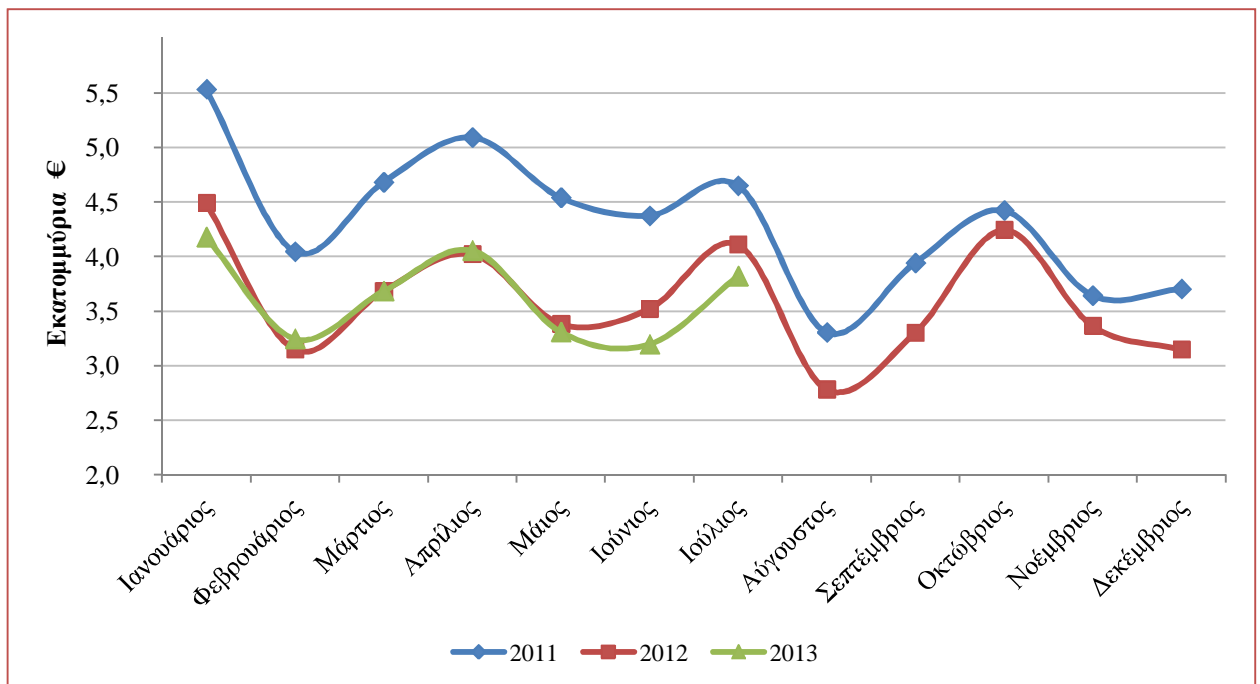


Με αφετηρία τον Ιανουάριο του 2011, η ΕΑΕΕ διεξάγει μηνιαία έρευνα μεταξύ των ασφαλιστικών επιχειρήσεων-μελών σχετικά με την παραγωγή ασφαλιστρών, στην οποία συμμετέχουν επιχειρήσεις οι οποίες αθροίζουν το 91,3% της αγοράς ασφαλίσεων κατά

Η ασφάλιση της Νομικής προστασίας το 2012

Ζημιών³. Η χρονική κατανομή της παραγωγής ασφαλιστρών, ανά μήνα μέχρι και τον Ιούλιο του 2013, φαίνεται στο παρακάτω γράφημα.

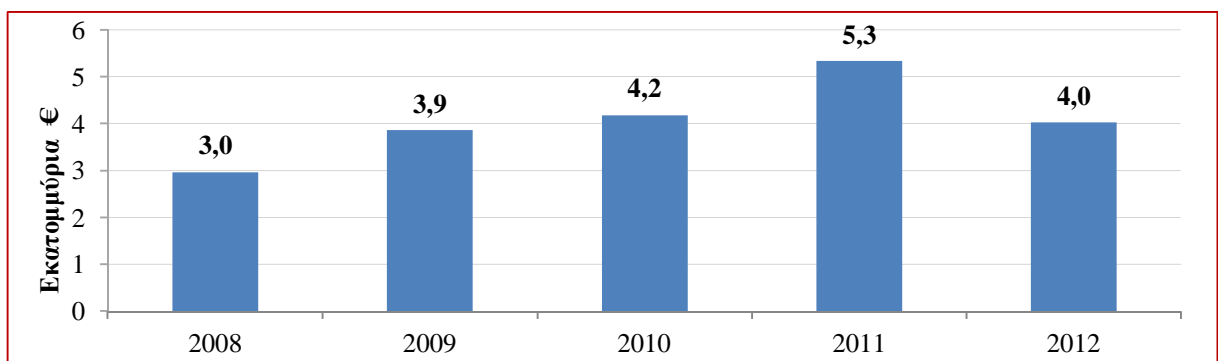
Γράφημα 3: Μηνιαία παραγωγή ασφαλιστρών κλάδου Νομικής προστασίας



1.3 Πληρωθείσες αποζημιώσεις

Οι καταβολές αποζημιώσεων της Ιδιωτικής Ασφάλισης το 2012 έφθασαν τα 3 δισ. € εκ των οποίων το 1 δισ. € αφορούσε τις ασφαλίσσεις κατά Ζημιών. Οι πληρωθείσες αποζημιώσεις του κλάδου έφτασαν τα 4,0 εκατομμύρια € το 2012, μειωμένες κατά 24,5% σε σχέση με το 2011⁴.

Γράφημα 4: Πληρωθείσες αποζημιώσεις κλάδου



³ Η ιστοσελίδα στην οποία αναρτώνται οι αναφορές σχετικά με τη μηνιαία έρευνα της ΕΑΕΕ επί της παραγωγής ασφαλιστρών όλων των κλάδων ασφάλισης είναι: http://www.eaee.gr/cms/index.php?option=com_content&view=article&id=222&Itemid=214&lang=el

⁴ Η πλήρης σχετική έκδοση της Υπηρεσίας Μελετών και Στατιστικής για τις πληρωθείσες αποζημιώσεις όλων των κλάδων ασφάλισης είναι διαθέσιμη στην ιστοσελίδα της ΕΑΕΕ, στο σύνδεσμο: <http://www.eaee.gr/cms/uploads/oikmel-claims2012gr.pdf>

2. Χρηματοοικονομική εικόνα

2.1 Τα αποτελέσματα της έρευνας

Στην έρευνα της ΕΑΕΕ συμμετείχαν 21 ασφαλιστικές επιχειρήσεις-μέλη, οι οποίες εκπροσωπούν μερίδιο αγοράς 90,8% επί της εγγεγραμμένης παραγωγής ασφαλιστρών (και δικαιωμάτων συμβολαίων) του κλάδου Νομικής προστασίας το 2012. Σύμφωνα με τα συγκεντρωτικά αποτελέσματα των απαντήσεων των ασφαλιστικών-επιχειρήσεων-μελών, τα χρηματοοικονομικά δεδομένα για το 2012 παρουσιάζονται στον πίνακα που ακολουθεί:

Πίνακας 2: Χρηματοοικονομικά στοιχεία – Αποτελέσματα έρευνας 2012

	€
Εγγεγραμμένα ασφάλιστρα από πρωτασφαλίσεις	32.474.408,05
Δικαιώματα συμβολαίων	7.832.706,47
Απόθεμα μη δεδουλευμένων ασφαλιστρών, αρχής έτους	16.018.944,54
Απόθεμα μη δεδουλευμένων ασφαλιστρών, τέλους έτους	13.886.822,50
Πληρωθείσες αποζημιώσεις μέσα στο έτος	3.915.488,56
Απόθεμα εκκρεμών ζημιών, αρχής έτους	15.348.784,05
Απόθεμα εκκρεμών ζημιών, τέλους έτους	15.966.047,97
Προμήθειες	9.004.968,50
Γενικά έξοδα κλάδου	4.121.168,87

Από τον ανωτέρω πίνακα προκύπτει ότι τα δεδουλευμένα ασφάλιστρα της χρήσεως 2012 (εγγεγραμμένα ασφάλιστρα και δικαιώματα συμβολαίων και διαφορά αποθέματος μη δεδουλευμένων ασφαλιστρών αρχής και τέλους χρήσεως) ανήλθαν στο ύψος των 42,4 εκατ. € Ταυτόχρονα, οι επελθούσες ζημίες της χρήσεως 2012 (καταβολές αποζημιώσεων εντός της χρήσεως και διαφορά αποθέματος εκκρεμών ζημιών αρχής και τέλους χρήσεως) ανήλθαν στο ύψος των 4,5 εκατ. €

Επίσης, από τα στοιχεία της έρευνας προκύπτει ότι 99 άτομα απασχολήθηκαν αποκλειστικά με τον κλάδο της Νομικής προστασίας.

2.2 Αριθμοδείκτες

Οι αριθμοδείκτες συσχετίζουν μεταξύ τους μεγέθη και προσφέρουν την δυνατότητα στους μελετητές να παρακολουθήσουν και να αξιολογήσουν την πορεία του κλάδου και των επιχειρήσεων. Οι παρακάτω δείκτες του πίνακα 3 υπολογίστηκαν σύμφωνα με τα δεδομένα των απαντήσεων των ασφαλιστικών επιχειρήσεων-μελών για τον κλάδο της Νομικής προστασίας και συγκρίθηκαν με τα τις αντίστοιχες τιμές για το 2011 αλλά και με τους

Χρηματοοικονομική εικόνα

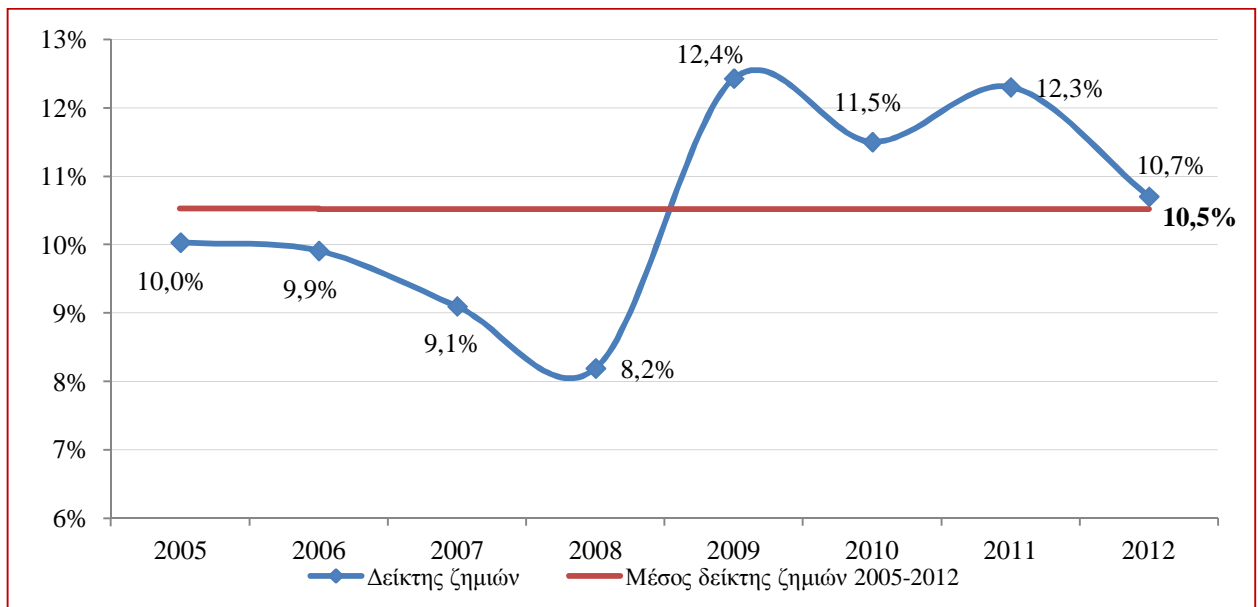
Λοιπούς κλάδους κατά Ζημιών⁵ έτους 2011. Ο αναλυτικός πίνακας με όλα τα δεδομένα ανά κάλυψη καθώς και με τον υπολογισμό των αντίστοιχων αριθμοδεικτών περιέχεται στο 1^ο παράρτημα.

Πίνακας 3: Αριθμοδείκτες

	Νομική προστασία		Λοιποί κλάδοι κατά Ζημιών
	2012	2011	2011
Μέσο ποσοστό Δικαιώματος συμβολαίου	24,1%	23,6%	17,2%
Δείκτης ζημιών	10,7%	12,3%	38,3%
Μέσο κόστος πρόσκτησης εργασιών	22,3%	22,0%	18,0%
Εκκρεμείς ζημιές προς Παραγωγή ασφαλιστρών	39,6%	32,9%	56,5%
Εκκρεμείς ζημιές / Πληρωθείσες ζημιές + Διαφορά εκκρεμών ζημιών έτους	352,2%	261,5%	142,5%
Μέσο ποσοστό Γενικών εξόδων	10,2%	- ⁶	
Μικτός δείκτης ζημιών, προμηθειών και εξόδων ⁷	41,6%	- ⁶	

Στο επόμενο γράφημα φαίνεται η εξέλιξη του δείκτη ζημιών της οκταετίας 2005-2012 και συγκρίνεται με το μέσο όρο του ίδιου μεγέθους για την ίδια περίοδο. Ενώ η τιμή του δείκτη είχε καθοδική τάση μέχρι και το 2008, γνώρισε απότομη αύξηση το 2009 στο 12,4% και συνέχισε σε παρόμοιο επίπεδο μέχρι και το 2011. Ο δείκτης γνώρισε μείωση το 2012 και έφτασε κοντά στο μέσο όρο για την εξεταζόμενη περίοδο.

Γράφημα 5: Δείκτης ζημιών κλάδου Νομικής προστασίας



⁵ Τα στοιχεία για το σύνολο των λοιπών κλάδων κατά Ζημιών προέκυψαν από την μελέτη «Επισκόπηση της Ασφαλιστικής Αγοράς με τη χρήση Αριθμοδεικτών», της Υπηρεσίας Μελετών και Στατιστικής διαθέσιμη από την ιστοσελίδα της ΕΑΕΕ.

⁶ Η αντίστοιχη έρευνα για τα στοιχεία του κλάδου έτους 2011 δεν περιλάμβανε το συγκεκριμένο μέγεθος.

⁷ Υπολογισμένος επί δεδουλευμένων ασφαλιστρών και δικαιωμάτων συμβολαίων.

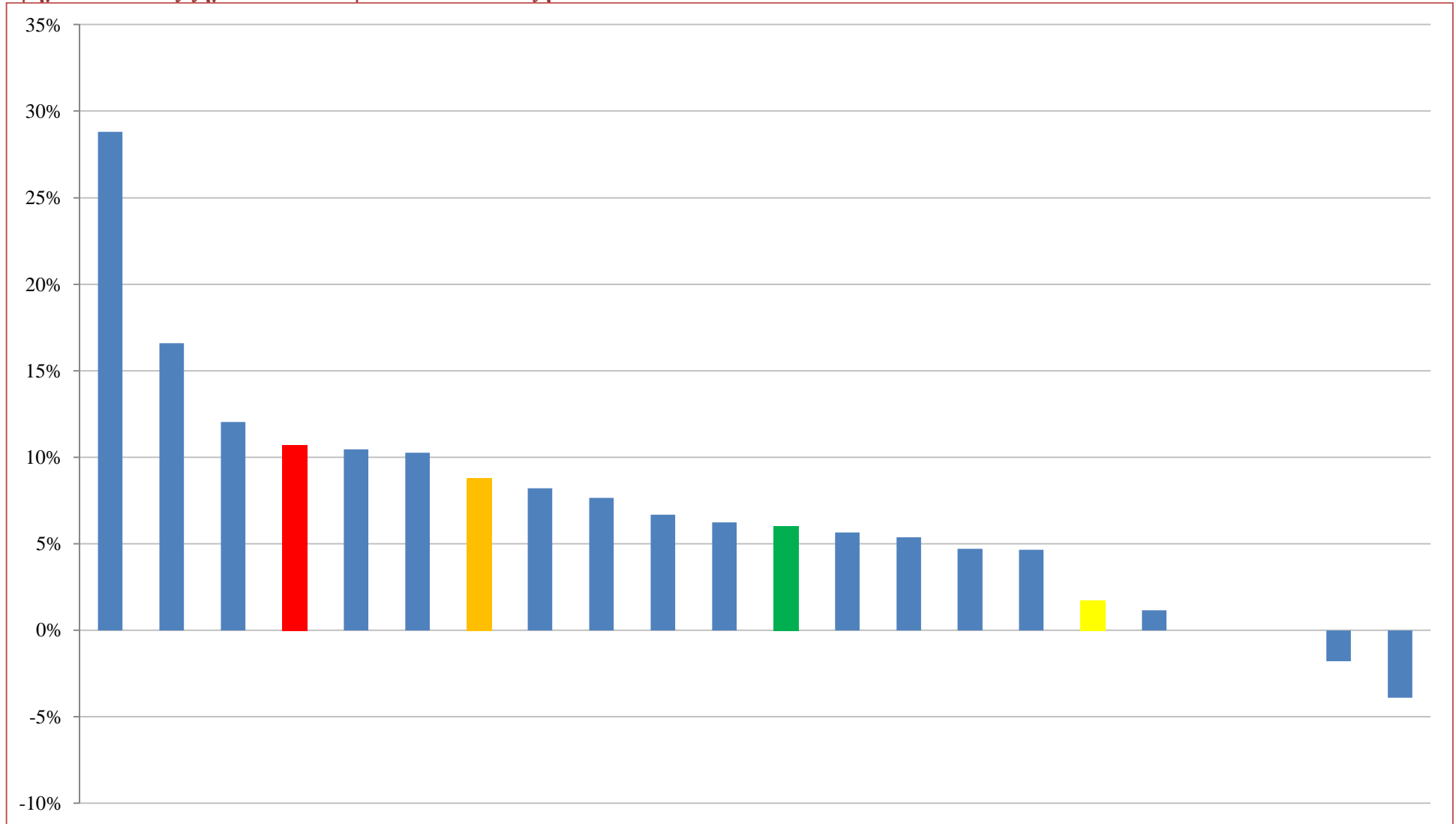
Χρηματοοικονομική εικόνα

Η περιγραφική στατιστική ανάλυση του δείκτη ζημιών ανά ασφαλιστική επιχείρηση για το 2012 έδειξε ότι η διάμεσος⁸ ήταν 6,0% (2011: 8,2%), το πρώτο και τρίτο τεταρτημόριο⁹ ήταν 1,7% και 8,8% (2011: 5,1% και 12,1%) αντιστοίχως, άρα το ενδοτεταρτημοριακό εύρος, εντός του οποίου συγκεντρώνεται το 50% των παρατηρήσεων που περιβάλλουν τη διάμεσο, έφτασε το 7,1% (2011: 7,0%).

⁸ Ενδιάμεση τιμή όταν οι τιμές έχουν ιεραρχηθεί σε αύξουσα κατάταξη.

⁹ Οι τιμές στις οποίες αντιστοιχούσαν το 25% και το 75% αντίστοιχα των παρατηρήσεων ιεραρχημένων σε αύξουσα κατάταξη.

Γράφημα 6: Δείκτες ζημιών 2012 σε φθίνουσα κατάταξη



Σημείωση: Δείκτες ζημιών ασφαλιστικών επιχειρήσεων (φθίνουσα κατάταξη), Τρίτο τεταρτημόριο, Σταθμισμένος μέσος όρος, Διάμεσος, Πρώτο τεταρτημόριο

3. Στατιστικά στοιχεία

3.1 Ασφαλιζόμενοι κίνδυνοι και ζημιές ανά είδος κάλυψης

Με βάση τα αναλυτικά στοιχεία της έρευνας (από τις απαντήσεις των ασφαλιστικών επιχειρήσεων-μελών), προκύπτουν τα δεδομένα ανά είδος κάλυψης τα οποία συμπεριλαμβάνονται στους παρακάτω πίνακες¹⁰. Επίσης, παρατίθεται η εκατοστιαία κατανομή τους ανά τύπο κινδύνου, η οποία θεωρείται ότι είναι αντιπροσωπευτική για το σύνολο της αγοράς.

Το πλήθος των ασφαλιζόμενων κινδύνων του 2012 έφτασε τα 2,6 εκατομμύρια, με τη συντριπτική πλειοψηφία αυτών (98,3%) να είναι τα αυτοκίνητα. Μικρότερο μέρος τους είναι οι κίνδυνοι σχετικά με την οικογένεια (1,1%) και τις επιχειρήσεις (0,3%). Σε σχέση με το 2011, το χαρτοφυλάκιο των ασφαλιστικών επιχειρήσεων ως προς τη δομή του παρατηρείται ότι έμεινε σχετικά σταθερό και ως προς την εσωτερική του αναλογία.

Πίνακας 4: Ασφαλιζόμενοι κίνδυνοι

	Πλήθος 2012	Κατανομή 2012	Κατανομή 2011
Αυτοκίνητα	2.578.328	98,3%	97,9%
Οικογένεια	29.827	1,1%	1,6%
Επιχειρήσεις	6.980	0,3%	0,3%
Λοιπά	8.210	0,3%	0,2%
Σύνολο	2.623.345	100%	100%

Η ανάλυση και το πλήθος των δηλωθεισών ζημιών εντός του 2012, καθώς και η σύγκριση με την κατανομή του 2011, φαίνονται στον πίνακα 5. Αναλογικά, εμφανίζεται μειωμένη η συμμετοχή των ζημιών από αυτοκίνητα ενώ αυξήθηκε ελαφρώς η συμμετοχή των ζημιών από επιχειρήσεις.

Πίνακας 5: Πλήθος δηλωθεισών ζημιών

	Πλήθος 2012	Κατανομή 2012	Κατανομή 2011
Αυτοκίνητα	9.355	37,3%	43,5%
Οικογένεια	1.619	6,5%	5,0%
Επιχειρήσεις	13.345	53,2%	50,5%
Λοιπά	774	3,1%	1,0%
Σύνολο	25.093	100,0%	100,0%

¹⁰ Υπενθυμίζεται ότι τα πλήθη αναφέρονται στα ευρήματα της έρευνας (ποσοστό εκπροσώπησης 90,8%).

3.2 Ανάλυση καλύψεων

Τα οικονομικά και τα στατιστικά στοιχεία, όπως προέκυψαν από την έρευνα, αναλύονται ανά κάλυψη στους παρακάτω πίνακες. Οι δύο στήλες οι οποίες αναφέρονται στο μερίδιο του συνόλου, συγκρίνουν το μέγεθος για τη συγκεκριμένη κάλυψη ως ποσοστό επί του συνόλου του ίδιου μεγέθους για το σύνολο των καλύψεων του κλάδου της Νομικής προστασίας της ίδιας χρονιάς.

3.2.1 Κάλυψη αυτοκινήτων

Στην κάλυψη αυτοκινήτου, παρατηρείται ότι ενώ το πλήθος και η παραγωγή ασφαλιστρών αφορά τη συντριπτική πλειοψηφία του κλάδου, οι δηλωθείσες ζημιές και οι πληρωθείσες αποζημιώσεις είναι αρκετά μικρότερο μέρος του συνόλου, τάση η οποία μεγεθύνθηκε από το 2011 στο 2012.

Πίνακας 6: Κάλυψη αυτοκινήτου

	Σύνολο	Μερίδιο στο σύνολο	
		2012	2011
Πλήθος ασφαλιζομένων κινδύνων	2.578.328	98,3%	97,9%
Εγγεγραμμένα ασφάλιστρα από πρωτασφαλίσεις (€)	28.027.925,71	86,3%	84,6%
Δικαιώματα συμβολαίων (€)	6.857.636,68	87,6%	86,0%
Απόθεμα μη δεδουλευμένων ασφαλιστρών αρχής έτους (€)	12.197.304,81	76,1%	77,6%
Απόθεμα μη δεδουλευμένων ασφαλιστρών τέλους έτους (€)	11.081.755,95	79,8%	77,0%
Δηλωθείσες ζημιές (εντός του έτους)	9.355	37,3%	43,5%
Πληρωθείσες αποζημιώσεις μέσα στο έτος (€)	1.948.558,82	49,8%	50,5%
Απόθεμα εκκρεμών ζημιών, αρχή του έτους (€)	9.091.137,45	59,2%	61,8%
Απόθεμα εκκρεμών ζημιών, τέλος του έτους (€)	9.159.531,74	57,4%	62,6%

Το μέσο ασφάλιστρο (συμπεριλαμβανομένου δικαιώματος συμβολαίου) μειώθηκε από τα 16,83€ στα 13,53€. Η συχνότητα ζημιών και ο δείκτης ζημιών μειώθηκαν ελαφρώς.

Πίνακας 7: Αριθμοδείκτες κάλυψης αυτοκινήτου

	2012	2011
Μέσο ασφάλιστρο (€)	13,53	16,83
Μέσο ποσοστό δικαιώματος συμβολαίου	24,5%	24,0%
Συχνότητα ζημιών (επί ασφαλισμένων κινδύνων)	0,36%	0,46%
Δείκτης ζημιών	5,6%	7,9%

Στατιστικά στοιχεία

3.2.2 Κάλυψη οικογένειας

Οι καλύψεις σχετικά με την οικογένεια αποτελούν ένα μικρό μέρος του χαρτοφυλακίου της Νομικής προστασίας και γνώρισαν μεγάλη μείωση σε σχέση με το 2011 (πίνακας 8).

Πίνακας 8: Κάλυψη οικογένειας

	Σύνολο	Μερίδιο στο σύνολο	
		2012	2011
Πλήθος ασφαλιζομένων κινδύνων	29.827	1,1%	1,6%
Εγγεγραμμένα ασφάλιστρα από πρωτασφαλίσεις (€)	533.566,52	1,6%	2,3%
Δικαιώματα συμβολαίων (€)	71.845,48	0,9%	1,2%
Απόθεμα μη δεδουλευμένων ασφαλίσεων αρχής έτους (€)	573.531,73	3,6%	4,2%
Απόθεμα μη δεδουλευμένων ασφαλίσεων τέλους έτους (€)	385.123,36	2,8%	4,0%
Δηλωθείσες ζημιές (εντός του έτους)	1.619	6,5%	5,0%
Πληρωθείσες αποζημιώσεις μέσα στο έτος (€)	138.549,24	3,5%	3,4%
Απόθεμα εκκρεμών ζημιών, αρχή του έτους (€)	448.071,78	2,9%	2,9%
Απόθεμα εκκρεμών ζημιών, τέλος του έτους (€)	544.433,80	3,4%	3,4%

Το μέσο ασφάλιστρο της κάλυψης μειώθηκε στα 20,30€ ενώ το μέσο ποσοστό δικαιώματος συμβολαίου αυξήθηκε. Η συχνότητα ζημιών και ο δείκτης ζημιών γνώρισαν αύξηση σε σχέση με το 2011.

Πίνακας 9: Αριθμοδείκτες κάλυψης οικογενείας

	2012	2011
Μέσο ασφάλιστρο (€)	20,30	24,81
Μέσο ποσοστό δικαιώματος συμβολαίου	13,5%	12,2%
Συχνότητα ζημιών (επί ασφαλισμένων κινδύνων)	5,43%	3,24%
Δείκτης ζημιών	29,6%	25,1%

3.2.3 Κάλυψη επιχειρήσεων

Η κάλυψη των επιχειρήσεων, αν και αποτελεί πολύ μικρό μέρος του πλήθους συμβολαίων και σχετικά μικρό μέρος της παραγωγής ασφαλιστρών, αντιπροσωπεύει δυσανάλογα μεγάλο όγκο ως προς τις δηλωθείσες ζημιές και τις πληρωθείσες αποζημιώσεις (πίνακας 10).

Πίνακας 10: Κάλυψη επιχειρήσεων

	Σύνολο	Μερίδιο στο σύνολο	
		2011	2010
Πλήθος ασφαλιζομένων κινδύνων	6.980	0,3%	0,3%
Εγγεγραμμένα ασφάλιστρα από πρωτασφαλίσεις (€)	3.048.050,54	9,4%	11,0%
Δικαιώματα συμβολαίων (€)	605.139,64	7,7%	6,4%
Απόθεμα μη δεδουλευμένων ασφαλιστρών αρχής έτους (€)	2.690.815,23	16,8%	15,0%
Απόθεμα μη δεδουλευμένων ασφαλιστρών τέλους έτους (€)	1.976.539,38	14,2%	15,8%
Δηλωθείσες ζημιές (εντός του έτους)	13.345	53,2%	47,3%
Πληρωθείσες αποζημιώσεις μέσα στο έτος (€)	1.753.473,75	44,8%	43,7%
Απόθεμα εκκρεμών ζημιών, αρχή του έτους (€)	5.373.014,51	35,0%	36,8%
Απόθεμα εκκρεμών ζημιών, τέλος του έτους (€)	5.831.136,57	36,5%	35,1%

Στις καλύψεις επιχειρήσεων, αν και το μέσο ασφάλιστρο μειώθηκε, η συχνότητα ζημιών και ο δείκτης ζημιών αυξήθηκαν.

Πίνακας 11: Αριθμοδείκτες κάλυψης επιχειρήσεων

	2012	2011
Μέσο ασφάλιστρο (€)	523,38	649,49
Μέσο ποσοστό δικαιώματος συμβολαίου	19,9%	19,7%
Συχνότητα ζημιών (επί ασφαλισμένων κινδύνων)	191,19%	164,11%
Δείκτης ζημιών	50,6%	46,8%

3.2.4 Λοιπές καλύψεις

Τέλος, οι λοιπές καλύψεις, οι οποίες είναι μικρές σε όγκο, αυξήθηκαν ως προς το πλήθος τους αλλά και ως προς την παραγωγή ασφαλιστρών τους (πίνακας 12).

Ο υπολογισμός των αριθμοδεικτών της κάλυψης (πίνακας 13) δείχνει ότι το μέσο ασφαλιστρο μειώθηκε σε μεγάλο βαθμό και το δικαίωμα συμβολαίου ακολούθησε την ίδια πορεία. Η συχνότητα ζημιών και ο δείκτης ζημιών αυξήθηκαν.

Πίνακας 12: Λοιπές καλύψεις

	Μερίδιο στο σύνολο		
	Σύνολο	2012	2011
Πλήθος ασφαλιζομένων κινδύνων	8.210	0,3%	0,2%
Εγγεγραμμένα ασφαλιστρα από πρωτασφαλίσεις (€)	864.865,28	2,7%	2,0%
Δικαιώματα συμβολαίων (€)	298.084,68	3,8%	3,5%
Απόθεμα μη δεδουλευμένων ασφαλιστρών αρχής έτους (€)	557.292,78	3,5%	2,5%
Απόθεμα μη δεδουλευμένων ασφαλιστρών τέλους έτους (€)	443.403,82	3,2%	2,5%
Δηλωθείσες ζημιές (εντός του έτους)	774	3,1%	1,0%
Πληρωθείσες αποζημιώσεις μέσα στο έτος (€)	74.906,75	1,9%	0,7%
Απόθεμα εκκρεμών ζημιών, αρχή του έτους (€)	436.560,31	2,8%	1,0%
Απόθεμα εκκρεμών ζημιών, τέλος του έτους (€)	430.945,86	2,7%	0,8%

Πίνακας 13: Αριθμοδείκτες λοιπών καλύψεων

	2012	2011
Μέσο ασφαλιστρο (€)	141,65	297,35
Μέσο ποσοστό δικαιώματος συμβολαίου	34,5%	41,7%
Συχνότητα ζημιών (επί ασφαλισμένων κινδύνων)	9,43%	7,17%
Δείκτης ζημιών	5,4%	1,3%

Παραρτήματα

Παράρτημα 1: Συγκεντρωτικός πίνακας στοιχείων και δεικτών 2012

Πίνακας 14: Συγκεντρωτικός πίνακας δεδομένων 2012 ανά είδος νομικής προστασίας

€	Αυτοκινήτων	Οικογενείας	Επιχειρήσεων	Λοιπά	Σύνολο
Αριθμός ασφαλιζομένων κινδύνων	2.578.328	29.827	6.980	8.210	2.623.345
Εγγεγραμμένα ασφάλιστρα	28.027.925,71	533.566,52	3.048.050,54	864.865,28	32.474.408,05
Δικαιώματα συμβολαίων	6.857.636,68	71.845,48	605.139,64	298.084,68	7.832.706,47
Α.Μ.Δ.Α. αρχής έτους	12.197.304,81	573.531,73	2.690.815,23	557.292,78	16.018.944,54
Α.Μ.Δ.Α. τέλους έτους	11.081.755,95	385.123,36	1.976.539,38	443.403,82	13.886.822,50
Πλήθος δηλωθεισών ζημιών	9.355	1.619	13.345	774	25.093
Πληρωθείσες αποζημιώσεις	1.948.558,82	138.549,24	1.753.473,75	74.906,75	3.915.488,56
Α.Ε.Ζ. αρχής έτους	9.091.137,45	448.071,78	5.373.014,51	436.560,31	15.348.784,05
Α.Ε.Ζ. τέλους έτους	9.159.531,74	544.433,80	5.831.136,57	430.945,86	15.966.047,97
Προμήθειες					9.004.968,50
Γενικά έξοδα					4.121.168,87
Απασχολούμενο προσωπικό					99

Πίνακας 15: Συγκεντρωτικός πίνακας δεικτών 2012

	Κάλυψη Νομικής Προστασίας				Σύνολο 2012	Σύνολο 2011
	Αυτοκινήτων	Οικογένειας	Επιχειρήσεων	Λοιπά		
Μέσο ασφάλιστρο (€)	13,53	20,30	523,38	141,65	15,36	19,41
Μέσο ποσοστό Δικαιώματος Συμβολαίου	24,5%	13,5%	19,9%	34,5%	24,1%	23,6%
Συχνότητα ζημιών (επί ασφαλιζομένων κινδύνων)	0,36%	5,43%	191,19%	9,43%	0,96%	1,05%
Δείκτης ζημιών (συμπεριλαμβανομένων δικαιωμάτων συμβολαίου)	5,6%	29,6%	50,6%	5,4%	10,7%	12,3%
Κόστος πρόσκτησης εργασιών (συμπεριλαμβανομένων δικαιωμάτων συμβολαίου)					22,3%	22,0%
Μέσο ποσοστό Γενικών εξόδων					10,2%	-
Μικτός δείκτης ζημιών, προμηθειών και εξόδων					41,6%	-

Παράρτημα 2: Συμμετοχή ασφαλιστικών επιχειρήσεων-μελών (Members' participation)

Η Επιτροπή Νομικής Προστασίας της Ε.Α.Ε.Ε. επιθυμεί να ευχαριστήσει τις παρακάτω ασφαλιστικές επιχειρήσεις – μέλη που ανταποκρίθηκαν στο σχετικό ερωτηματολόγιο, το οποίο υποστήριξε το μελετητικό έργο της παρούσας έκδοσης.

HAIC's Legal expenses committee wishes to thank the following insurance enterprises-members for their response to the questionnaire that supported the undertaken study.

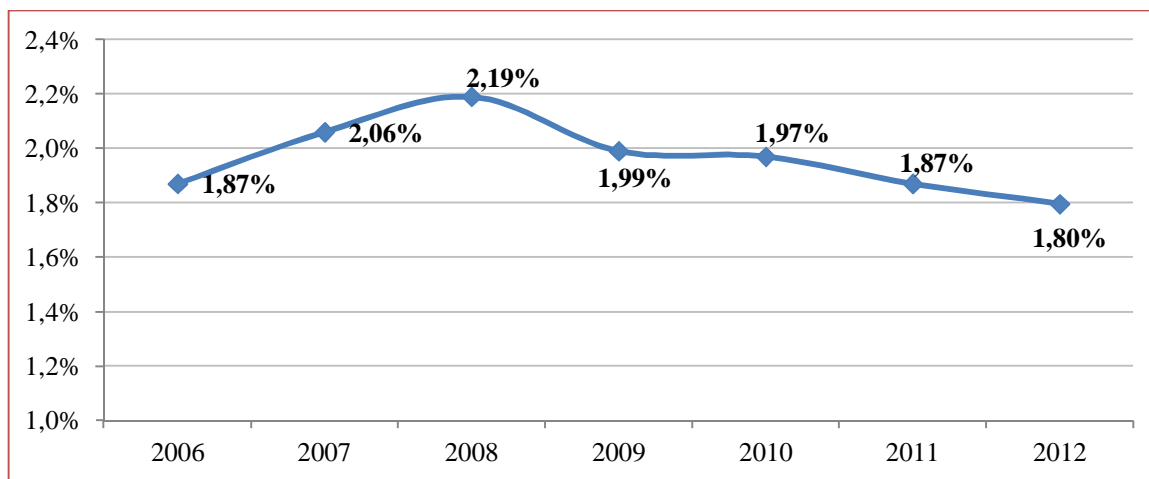
Πίνακας 16: Κατάλογος Συμμετεχόντων (Members' participation)

1. ΑΓΡΟΤΙΚΗ ΑΣΦΑΛΙΣΤΙΚΗ Α.Ε.
2. ΑΙΓΑΙΟΝ Α.Α.Ε.
3. ΑΤΛΑΝΤΙΚΗ ΕΝΩΣΙΣ Α.Ε.Γ.Α.
4. ΔΙΕΘΝΗΣ ΕΝΩΣΙΣ Α.Α.Ε
5. ΕΘΝΙΚΗ Α.Ε.Ε.Γ.Α.
6. ΕΥΡΩΠΑΪΚΗ ΕΝΩΣΙΣ Α.Ε.Ε.Γ.Α.
7. ΕΥΡΩΠΑΪΚΗ ΠΙΣΤΗ Α.Ε.Γ.Α.
8. ΕΥΡΩΠΗ Α.Ε.Γ.Α.
9. ΙΝΤΕΡΑΜΕΡΙΚΑΝ Ε.Ε.Α. ΖΗΜΙΩΝ
10. ΝΕΟΣ ΠΟΣΕΙΔΩΝ Α.Ε.Α.Ε.
11. ΣΥΝΕΤΑΙΡΙΣΤΙΚΗ Α.Ε.Ε.Γ.Α.
12. ΥΔΡΟΓΕΙΟΣ Α.Α.Α.Ε.
13. ALLIANZ ΕΛΛΑΣ Α.Α.Ε.
14. ARAG HELLAS A.R.V. AG
15. AXA Α.Α.Ε.
16. DAS - HELLAS Α. Α. Ε. Γ. Ν. Π.
17. GROUPAMA ΦΟΙΝΙΞ Α.Ε.Α.Ε
18. INTERASCO Α.Ε.Γ.Α.
19. INTERLIFE Α.Α.Ε.Γ.Α.
20. INTERNATIONAL LIFE Α.Ε.Γ.Α.
21. PRIME INSURANCE COMPANY LTD

Appendix 3: Executive summary

In the Legal expenses branch, premium amounted at 44.4 million € in 2012 while 30 insurance enterprises were active, two of them being specialised in this particular line of business (they were active only in the Legal expenses business) while the other 28 were active in other insurance business as well.

In relation to 2011, premium decreased by 15.9%, which resulted in the decrease of the participation of the Legal expenses in the Non-life business to 1.8% (2011: 1.9%).



Paid claims amounted at 4 million € in 2012, while outstanding claims reserve in the end of the year were estimated at 16 million €. According to the H.A.I.C. survey among the insurance enterprises-members, the combined ratio of losses, commissions and expenses to earned premium stood at 41.6% while the outstanding claims at the end of the year to written premium stood at 39.6%.

The distributions of the risks insured and of the filed claims to each type of insurance cover (as the H.A.I.C. survey showed) are shown in the table below.

<u>Covers</u>	<u>Risks insured</u>	<u>Filed claims</u>
Car	98.3%	37.3%
Family	1.1%	6.5%
Business	0.3%	53.2%
Other	0.3%	3.1%
Total	100%	100%



ΠΡΟΣΦΑΤΕΣ ΕΚΔΟΣΕΙΣ - ΜΕΛΕΤΕΣ ΥΠΗΡΕΣΙΑ ΜΕΛΕΤΩΝ ΚΑΙ ΣΤΑΤΙΣΤΙΚΗΣ ΕΝΩΣΗ ΑΣΦΑΛΙΣΤΙΚΩΝ ΕΤΑΙΡΙΩΝ ΕΛΛΑΔΟΣ



47. Παραγωγή ασφαλιστρών Α' εξαμήνου 2013

Σεπτέμβριος 2013

<http://www.eaee.gr/cms/uploads/oikmel-premium6months2013gr.pdf>



46. Αποζημιώσεις 2012

Αύγουστος 2013

<http://www.eaee.gr/cms/uploads/oikmel-claims2012gr.pdf>



45. Γενική αστική ευθύνη 2012

Ιούλιος 2013

[http://www.eaee.gr/cms/uploads/oikmel-
GeneralCivilLiability2012gr.pdf](http://www.eaee.gr/cms/uploads/oikmel-GeneralCivilLiability2012gr.pdf)



44. Ετήσια παραγωγή ασφαλιστρών 2012

Ιούλιος 2013

<http://www.eaee.gr/cms/uploads/oikmel-premium2012totalgr.pdf>



43. Ασφάλιση πληρωμάτων πλοίων 2012

Ιούνιος 2013

<http://www.eaee.gr/cms/uploads/oikmel-crewinsurance2012gr.pdf>



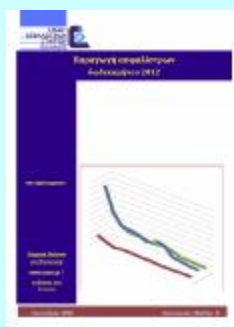
ΠΡΟΣΦΑΤΕΣ ΕΚΔΟΣΕΙΣ - ΜΕΛΕΤΕΣ ΥΠΗΡΕΣΙΑ ΜΕΛΕΤΩΝ ΚΑΙ ΣΤΑΤΙΣΤΙΚΗΣ ΕΝΩΣΗ ΑΣΦΑΛΙΣΤΙΚΩΝ ΕΤΑΙΡΙΩΝ ΕΛΛΑΔΟΣ



42. Παραγωγή ασφαλίσεων Ά τριμήνου 2013

Μάιος 2013

<http://www.eaef.gr/cms/uploads/oikmel-premium3months2013gr.pdf>



41. Παραγωγή ασφαλίσεων δωδεκαμήνου 2012

Ιανουάριος 2013

<http://www.eaef.gr/cms/uploads/oikmel-premium12months2012gr.pdf>



40. Επισκόπηση με αριθμοδείκτες 2011

Δεκέμβριος 2012

<http://www.eaef.gr/cms/uploads/oikmel-ratios2011gr.pdf>



39. Παραγωγή ασφαλίσεων εννεαμήνου 2012

Δεκέμβριος 2012

<http://www.eaef.gr/cms/uploads/oikmel-premium9months2012gr.pdf>



38. Ασφάλιση αυτοκινήτου 2011

Νοέμβριος 2012

<http://www.eaef.gr/cms/uploads/oikmel-motor2011gr.pdf>

Ε.Α.Ε.Ε. – Υπηρεσία Μελετών και Στατιστικής

H.A.I.C. – Research and Statistics Department

Ιωάννης Φασόης, M.A.

+30 210 33 34 104

fasois@eae.gr

Κωνσταντίνος Σταθόπουλος, M.Sc., M.Res.

+30 210 33 34 109

cstathopoulos@eae.gr



Ένωση Ασφαλιστικών Εταιριών Ελλάδος

ΞΕΝΟΦΩΝΤΟΣ 10 • 105 57 ΑΘΗΝΑ • ΤΗΛ. 210 3334100 • e-mail: info@eage.gr