

## Νομική Προστασία 2013

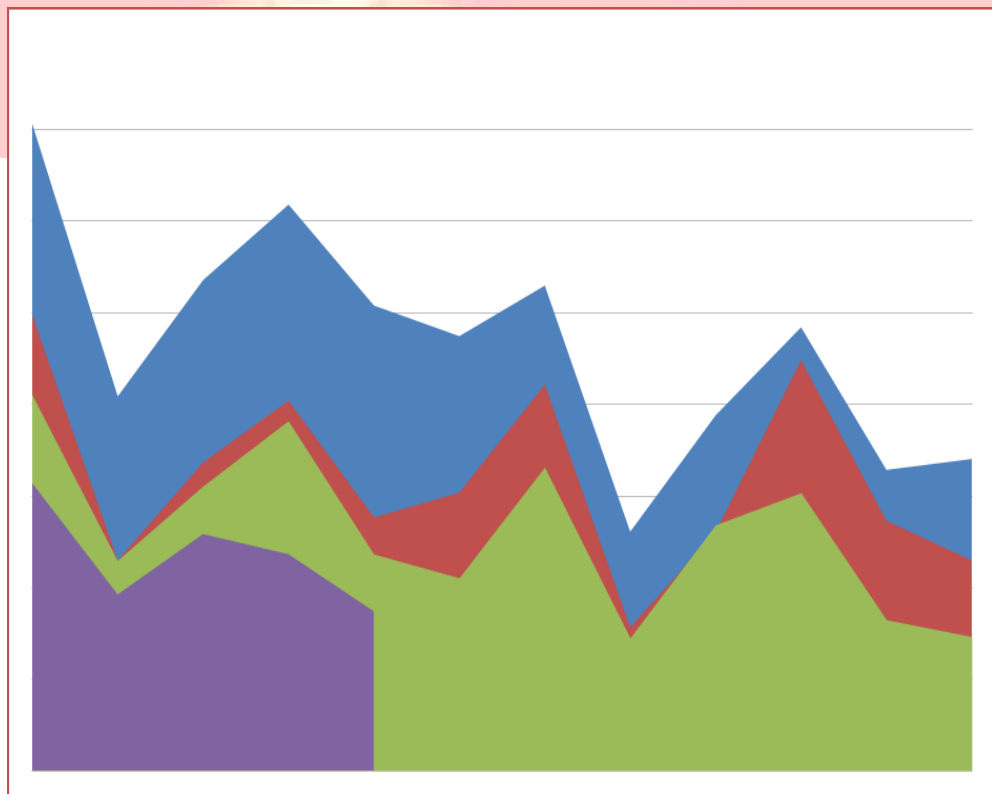


*with English supplement*

*Υπηρεσία Μελετών  
και Στατιστικής*

[www.eaee.gr /](http://www.eaee.gr/)

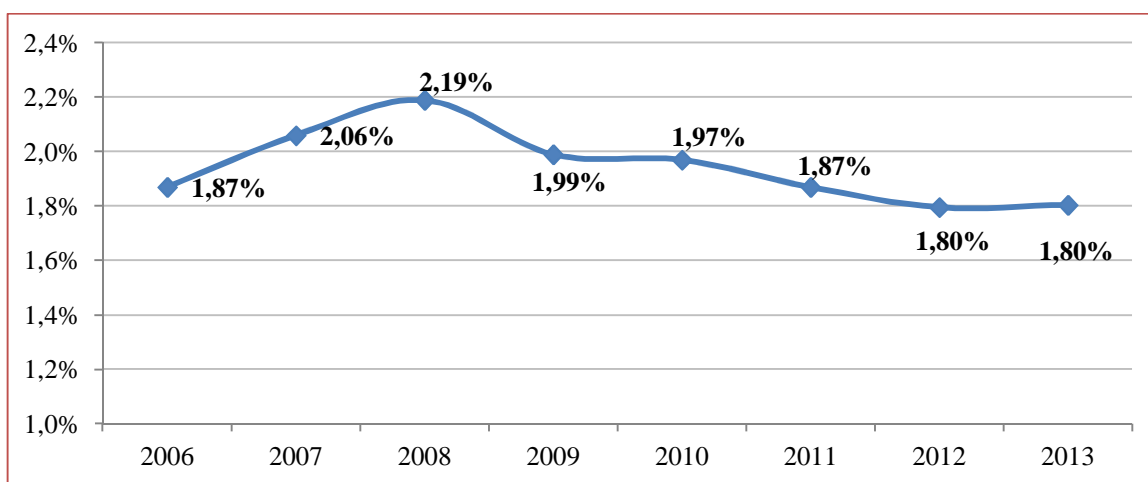
Εκδόσεις και  
Έντυπα



## Σύνοψη βασικών σημείων

Η παραγωγή ασφαλιστρών του κλάδου Νομικής προστασίας έφτασε τα 42,0 εκατ. € το 2013. Στην εξειδικευμένη έρευνα της ΕΑΕΕ στον κλάδο της Νομικής προστασίας, συμμετείχαν 21 ασφαλιστικές επιχειρήσεις-μέλη, δύο εκ των οποίων είναι εξειδικευμένες επιχειρήσεις ασφάλισης Νομικής προστασίας (παρείχαν μόνο το συγκεκριμένο κλάδο) ενώ οι υπόλοιπες 19 ήταν πολυκλαδικές, δηλαδή δραστηριοποιήθηκαν και σε άλλους κλάδους πλην της Νομικής προστασίας.

Σε σχέση με το 2012, η παραγωγή ασφαλιστρών μειώθηκε κατά 5,3%, με αποτέλεσμα η συμμετοχή του κλάδου επί των ασφαλίσεων κατά Ζημιών να μείνει σταθερή στο 1,8%.



Οι πληρωθείσες αποζημιώσεις του κλάδου εκτιμάται ότι έφτασαν τα 4,6 εκατ. € το 2013, ενώ τα αποθέματα εκκρεμών ζημιών τέλους έτους εκτιμώνται στα 14,8 εκατ. € Σύμφωνα με την έρευνα της Ε.Α.Ε.Ε. μεταξύ των ασφαλιστικών επιχειρήσεων – μελών της, ο μικτός δείκτης ζημιών, προμηθειών και εξόδων επί δεδουλευμένων ασφαλιστρών ανήλθε στο 43,3% (από 41,6% το 2012) ενώ το ποσοστό εκκρεμών ζημιών τέλους χρήσης προς παραγωγή ασφαλιστρών έφθασε το 39,2%.

Η κατανομή των ασφαλιζομένων κινδύνων και των δηλωθεισών ζημιών στις επιμέρους καλύψεις του κλάδου (όπως καταγράφονται από τα αποτελέσματα της έρευνας), φαίνονται στον παρακάτω πίνακα.

<u>Καλύψεις</u>	<u>Ασφαλισμένοι κίνδυνοι</u>	<u>Δηλωθείσες ζημιές</u>
Αυτοκίνητα	98,5%	40,8%
Οικογένεια	0,9%	10,3%
Επιχειρήσεις	0,3%	45,3%
Λοιπές	0,3%	3,6%
<b>Σύνολο</b>	<b>100%</b>	<b>100%</b>

## Περιεχόμενα

Σύνοψη βασικών σημείων .....	2
Περιεχόμενα.....	3
Κατάλογος γραφημάτων.....	4
Κατάλογος πινάκων.....	4
Εισαγωγή .....	5
Μεθοδολογία.....	5
1.Η ασφάλιση της Νομικής προστασίας το 2013 .....	6
1.1 Πλήθος ασφαλιστικών επιχειρήσεων .....	6
1.2 Παραγωγή ασφαλιστρων .....	6
2.Χρηματοοικονομική εικόνα.....	9
2.1 Τα αποτελέσματα της έρευνας.....	9
2.2 Αριθμοδείκτες.....	9
3.Στατιστικά στοιχεία.....	13
3.1 Ασφαλιζόμενοι κίνδυνοι και ζημιές ανά είδος κάλυψης .....	13
3.2 Ανάλυση καλύψεων.....	14
3.2.1 Κάλυψη αυτοκινήτων .....	14
3.2.2 Κάλυψη οικογένειας .....	15
3.2.3 Κάλυψη επιχειρήσεων .....	16
3.2.4 Λοιπές καλύψεις .....	17
Παραρτήματα	
Παράρτημα 1: Συγκεντρωτικός πίνακας στοιχείων και δεικτών 2013	
Παράρτημα 2: Συμμετοχή ασφαλιστικών επιχειρήσεων-μελών (Members' participation)	
Appendix 3: Executive summary	

## Κατάλογος γραφημάτων

Γράφημα 1: Παραγωγή ασφαλιστρων κλάδου Νομικής προστασίας και συνόλου ασφαλίσεων κατά Ζημιών .....	7
Γράφημα 2: Μεριδίο της Νομικής προστασίας στις ασφαλίσεις κατά Ζημιών .....	7
Γράφημα 3: Μηνιαία παραγωγή ασφαλιστρων κλάδου Νομικής προστασίας .....	8
Γράφημα 5: Δείκτης ζημιών κλάδου Νομικής προστασίας .....	10
Γράφημα 6: Δείκτες ζημιών 2013 σε φθίνουσα κατάταξη .....	12

## Κατάλογος πινάκων

Πίνακας 1: Συμμετοχές ασφαλιστικών επιχειρήσεων στην έρευνα ανά κάλυψη .....	6
Πίνακας 2: Χρηματοοικονομικά στοιχεία – Αποτελέσματα έρευνας 2013.....	9
Πίνακας 3: Αριθμοδείκτες.....	10
Πίνακας 4: Ασφαλιζόμενοι κίνδυνοι .....	13
Πίνακας 5: Πλήθος δηλωθεισών ζημιών .....	13
Πίνακας 6: Κάλυψη αυτοκινήτου.....	14
Πίνακας 7: Αριθμοδείκτες κάλυψης αυτοκινήτου.....	14
Πίνακας 8: Κάλυψη οικογένειας .....	15
Πίνακας 9: Αριθμοδείκτες κάλυψης οικογενείας.....	15
Πίνακας 10: Κάλυψη επιχειρήσεων.....	16
Πίνακας 11: Αριθμοδείκτες κάλυψης επιχειρήσεων .....	16
Πίνακας 12: Λοιπές καλύψεις .....	17
Πίνακας 13: Αριθμοδείκτες λοιπών καλύψεων.....	17
Πίνακας 14: Συγκεντρωτικός πίνακας δεδομένων 2013 ανά είδος νομικής προστασίας.....	18
Πίνακας 15: Συγκεντρωτικός πίνακας δεικτών 2013 .....	19
Πίνακας 16: Κατάλογος Συμμετεχόντων (Members' participation) .....	20

---

---

## Εισαγωγή

Σε αυτή τη μελέτη, η Υπηρεσία Μελετών και Στατιστικής της ΕΑΕΕ καταγράφει τα μεγέθη που έχουν σχέση με τον κλάδο ασφάλισης Νομικής προστασίας στην Ελλάδα το 2013. Η καθοδήγηση της έρευνας έγινε από την αρμόδια Επιτροπή Νομικής προστασίας.

Η συγκεκριμένη έρευνα διεξάγεται για ένατη χρονιά, ενώ στην τρέχουσα μορφή βρίσκεται από το 2010, αφού προηγήθηκε μικρή αναδιάρθρωση του κειμένου και βελτίωση της συνολικής εικόνας της.

Η δομή της έκδοσης έχει ως εξής. Στην πρώτη παράγραφο παρουσιάζεται ο κλάδος της Νομικής προστασίας στο πλαίσιο της Ιδιωτικής ασφάλισης και στη δεύτερη παράγραφο παρουσιάζονται τα κύρια χρηματοοικονομικά μεγέθη. Στη συνέχεια, η τρίτη παράγραφος καταγράφει τα στατιστικά μεγέθη σχετικά με τις κυριότερες ομάδες καλύψεων του κλάδου.

Στα παραρτήματα, συμπεριλαμβάνονται ο συγκεντρωτικός πίνακας των μεγεθών που χρησιμοποιήθηκαν στη μελέτη σύμφωνα με την έρευνα της ΕΑΕΕ, ο πίνακας των ασφαλιστικών επιχειρήσεων-μελών οι οποίες στήριξαν τη μελέτη με την ανταπόκρισή τους και η Σύνοψη βασικών σημείων στα Αγγλικά (Executive summary).

## Μεθοδολογία

Η οριοθέτηση του κλάδου της Νομικής προστασίας προκύπτει από ανεξάρτητη έρευνα της ΕΑΕΕ επί της παραγωγής ασφαλιστρών όλων των κλάδων ασφάλισης (Ζωής και Ζημιών).

Η έρευνα για τη συγκέντρωση των αναλυτικών δεδομένων του κλάδου της Νομικής προστασίας έγινε με ερωτηματολόγιο. Είκοσι-μία (21) ασφαλιστικές επιχειρήσεις-μέλη<sup>1</sup> της ΕΑΕΕ ανταποκρίθηκαν, οι οποίες αντιπροσώπευαν το 86,9% της παραγωγής ασφαλιστρών του συγκεκριμένου κλάδου σύμφωνα με τα ολοκληρωμένα στοιχεία έτους 2012.

Η έρευνα συμπεριέλαβε τα βασικότερα μεγέθη του κλάδου τόσο από πλευράς ανάληψης κινδύνων (πλήθος ασφαλιζομένων κινδύνων, ασφαλιστρα, δικαιώματα συμβολαίων, αποθέματα μη δεδουλευμένων ασφαλιστρών) όσο και από πλευράς αποζημιώσεων (πλήθος δηλωθεισών ζημιών, πληρωθείσες αποζημιώσεις, αποθέματα εκκρεμών ζημιών).

Επίσης ζητήθηκαν αναλυτικά τα ίδια στοιχεία αναλόγως της κάλυψης της Νομικής προστασίας (αυτοκινήτων, οικογενείας, επιχειρήσεων, λοιπές).

---

<sup>1</sup> Τα ονόματά τους αναφέρονται στο παράρτημα

## 1. Η ασφάλιση της Νομικής προστασίας το 2013

### 1.1 Πλήθος ασφαλιστικών επιχειρήσεων

Σύμφωνα με την έρευνα της παραγωγής ασφαλιστρών η οποία διεξάγεται από την ΕΑΕΕ ανάμεσα στις ασφαλιστικές επιχειρήσεις-μέλη της για το σύνολο των κλάδων ασφάλισης, από τις 67 ασφαλιστικές επιχειρήσεις οι οποίες δραστηριοποιήθηκαν στην Ελλάδα καθ' όλη την διάρκεια του 2013, οι 43 δραστηριοποιήθηκαν στις ασφαλίσεις κατά Ζημιών, οι 13 αποκλειστικά στις ασφαλίσεις Ζωής και 11 ήταν Μικτές (Ζωής και Ζημιών).

Από τις 54 ασφαλιστικές επιχειρήσεις που δραστηριοποιήθηκαν στους κλάδους ασφαλίσεων κατά Ζημιών το 2013, οι 27 παρουσίασαν παραγωγή στην ασφάλιση της Νομικής προστασίας. Δύο ήταν εξειδικευμένες επιχειρήσεις ασφάλισης Νομικής προστασίας (παρείχαν μόνο το συγκεκριμένο κλάδο) ενώ οι υπόλοιπες 25 ήταν πολυκλαδικές, δηλαδή δραστηριοποιήθηκαν και σε άλλους κλάδους πλην της Νομικής προστασίας.

Οι ασφαλιστικές επιχειρήσεις οι οποίες συμμετείχαν στην έρευνα εμφάνισαν δραστηριότητα όπως δείχνει ο παρακάτω πίνακας.

**Πίνακας 1: Συμμετοχές ασφαλιστικών επιχειρήσεων στην έρευνα ανά κάλυψη**

	Εξειδικευμένες	Πολυκλαδικές	Σύνολο 2013	Σύνολο 2012
Αυτοκίνητα	2	19	21	21
Οικογένεια	2	4	6	6
Επιχειρήσεις	2	4	6	7
Λοιπές	2	4	6	5
Σύνολο έρευνας	2	19	21	21

### 1.2 Παραγωγή ασφαλιστρών

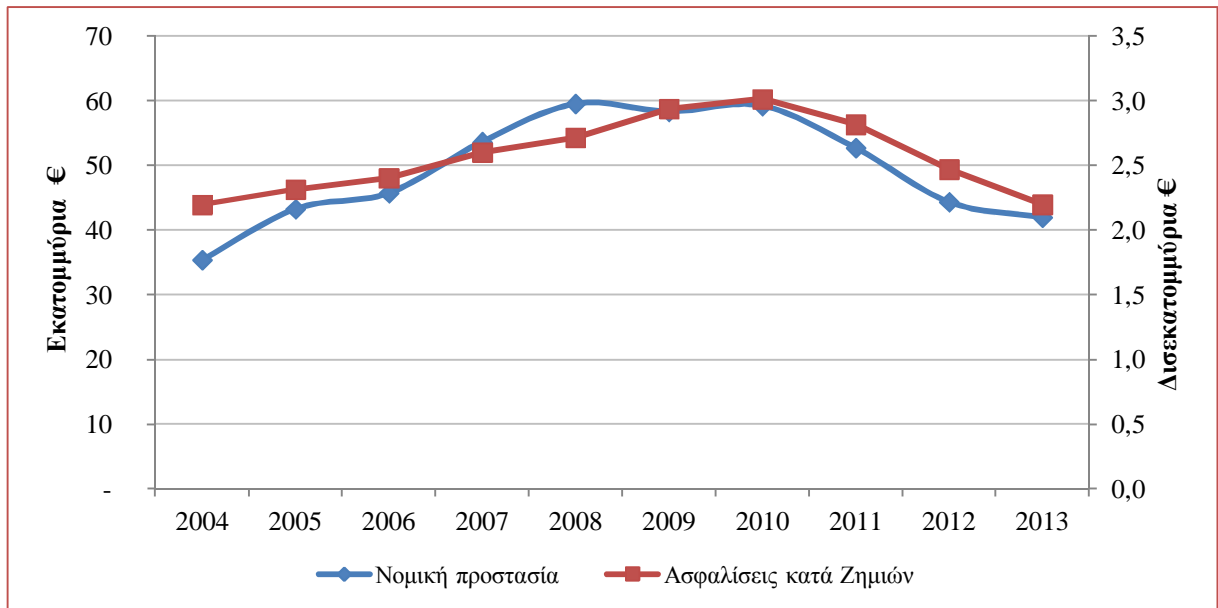
Η παραγωγή ασφαλιστρών από πρωτασφαλιστικές εργασίες (εγγεγραμμένα ασφάλιστρα και δικαιώματα συμβολαίων) για το σύνολο των κλάδων ασφάλισης, εκτιμάται ότι έφτασε τα 4,0 δισ. € το 2013, μειωμένη κατά 9,3% σε σχέση με το 2012<sup>2</sup>. Από αυτά, τα 2,3 δισ. € αφορούσαν στις ασφαλίσεις κατά Ζημιών (μείωση 5,5%) ενώ τα 1,7 δισ. € στις ασφαλίσεις Ζωής (μείωση 14,1%).

Η παραγωγή ασφαλιστρών (εγγεγραμμένα ασφάλιστρα και δικαιώματα συμβολαίων) του κλάδου Νομικής προστασίας το 2013 εκτιμάται ότι ανήλθε στο ύψος των 42,0 εκατ. € μειωμένη κατά 5,3% έναντι του 2012. Ως αποτέλεσμα, η συμμετοχή του κλάδου Νομικής προστασίας επί των ασφαλίσεων κατά Ζημιών έμεινε σταθερή στο 1,8%.

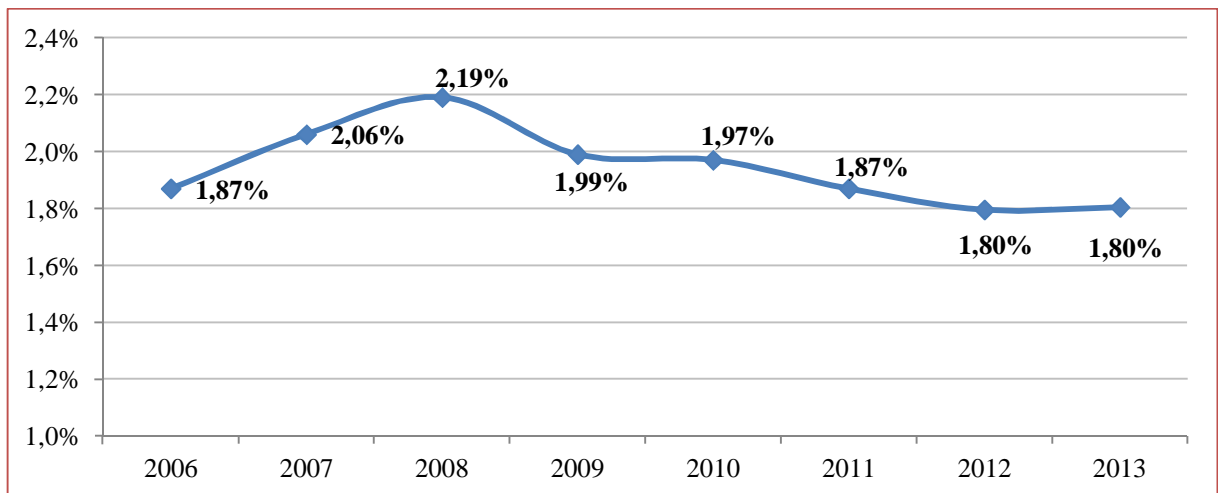
<sup>2</sup> Η πλήρης σχετική έκδοση της Υπηρεσίας Μελετών και Στατιστικής για την παραγωγή ασφαλιστρών όλων των κλάδων ασφάλισης είναι διαθέσιμη στην ιστοσελίδα της ΕΑΕΕ, στο σύνδεσμο: <http://www.eaee.gr/cms/uploads/oikmel-premium12months2013gr.pdf>

## Η ασφάλιση της Νομικής προστασίας το 2013

Γράφημα 1: Παραγωγή ασφαλιστρών κλάδου Νομικής προστασίας και συνόλου ασφαλίσεων κατά Ζημιών



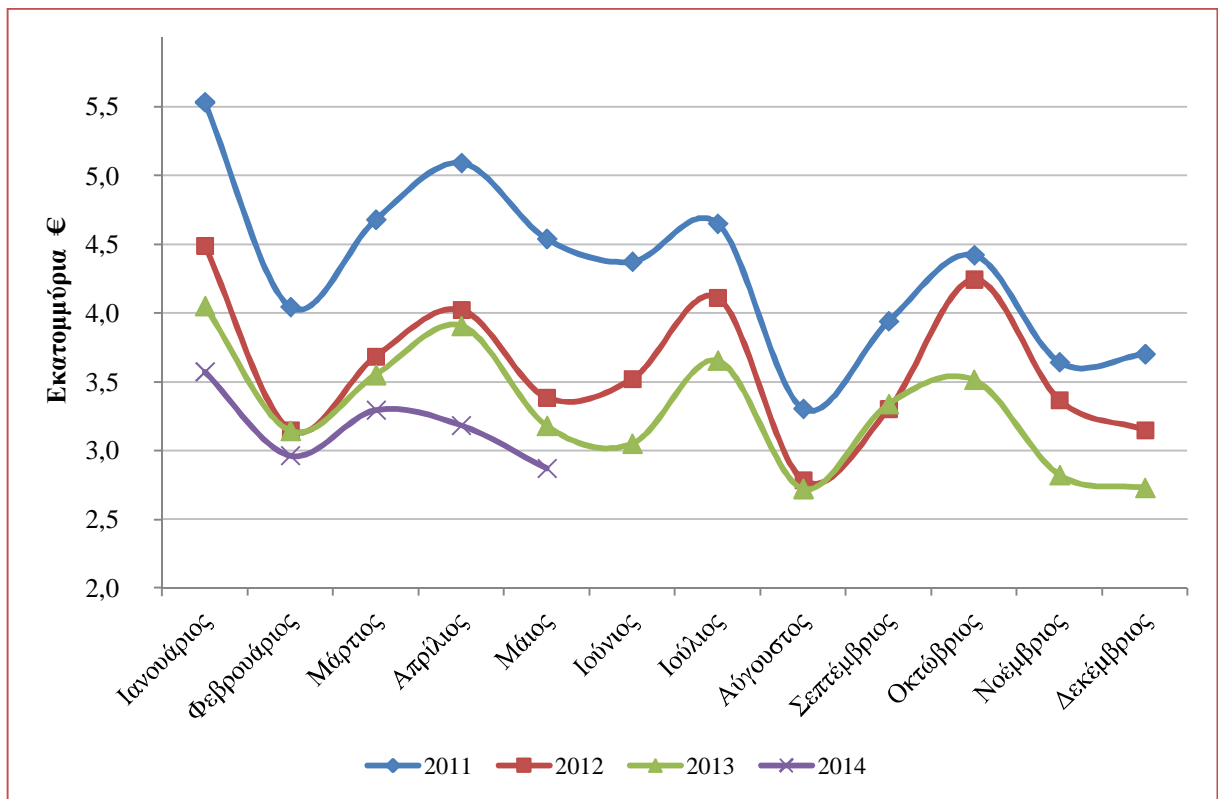
Γράφημα 2: Μερίδιο της Νομικής προστασίας στις ασφαλίσεις κατά Ζημιών



Με αφετηρία τον Ιανουάριο του 2011, η ΕΑΕΕ διεξάγει μηνιαία έρευνα μεταξύ των ασφαλιστικών επιχειρήσεων-μελών σχετικά με την παραγωγή ασφαλιστρών όλων των κλάδων ασφάλισης, στην οποία συμμετέχουν επιχειρήσεις οι οποίες αθροίζουν το 91,3% της αγοράς ασφαλίσεων κατά Ζημιών<sup>3</sup>. Η χρονική κατανομή της παραγωγής ασφαλιστρών του κλάδου Νομικής προστασίας, ανά μήνα μέχρι και τον Μάιο του 2014, φαίνεται στο παρακάτω γράφημα.

<sup>3</sup> Η ιστοσελίδα στην οποία αναρτώνται οι αναφορές σχετικά με τη μηνιαία έρευνα της ΕΑΕΕ επί της παραγωγής ασφαλιστρών όλων των κλάδων ασφάλισης είναι:  
[http://www.eaee.gr/cms/index.php?option=com\\_content&view=article&id=222&Itemid=214&lang=el](http://www.eaee.gr/cms/index.php?option=com_content&view=article&id=222&Itemid=214&lang=el)

Γράφημα 3: Μηνιαία παραγωγή ασφαλιστρών κλάδου Νομικής προστασίας





## 2. Χρηματοοικονομική εικόνα

### 2.1 Τα αποτελέσματα της έρευνας

Στην έρευνα της ΕΑΕΕ συμμετείχαν 21 ασφαλιστικές επιχειρήσεις-μέλη, οι οποίες εκπροσωπούσαν μερίδιο αγοράς 86,9% επί της εγγεγραμμένης παραγωγής ασφαλιστρών (και δικαιωμάτων συμβολαίων) του κλάδου Νομικής προστασίας το 2012. Σύμφωνα με τα συγκεντρωτικά αποτελέσματα των απαντήσεων των ασφαλιστικών επιχειρήσεων-μελών, τα χρηματοοικονομικά δεδομένα για το 2013 παρουσιάζονται στον πίνακα που ακολουθεί:

**Πίνακας 2: Χρηματοοικονομικά στοιχεία – Αποτελέσματα έρευνας 2013**

	€
Εγγεγραμμένα ασφάλιστρα από πρωτασφαλίσεις	30.582.860,93
Δικαιώματα συμβολαίων	7.231.233,78
Απόθεμα μη δεδουλευμένων ασφαλιστρών, αρχής έτους	13.448.375,73
Απόθεμα μη δεδουλευμένων ασφαλιστρών, τέλους έτους	12.732.905,35
Πληρωθείσες αποζημιώσεις μέσα στο έτος	4.639.091,52
Απόθεμα εκκρεμών ζημιών, αρχής έτους	15.846.989,21
Απόθεμα εκκρεμών ζημιών, τέλους έτους	14.836.792,54
Προμήθειες	7.531.969,59
Γενικά έξοδα κλάδου	5.527.239,56

Από τον ανωτέρω πίνακα προκύπτει ότι τα δεδουλευμένα ασφάλιστρα της χρήσεως 2013 (εγγεγραμμένα ασφάλιστρα και δικαιώματα συμβολαίων και διαφορά αποθέματος μη δεδουλευμένων ασφαλιστρών αρχής και τέλους χρήσεως) ανήλθαν στο ύψος των 38,5 εκατ. € Ταυτόχρονα, οι επελθούσες ζημιές της χρήσεως 2013 (καταβολές αποζημιώσεων εντός της χρήσεως και διαφορά αποθέματος εκκρεμών ζημιών αρχής και τέλους χρήσεως) ανήλθαν στο ύψος των 3,6 εκατ. €

Επίσης, από τα στοιχεία της έρευνας προκύπτει ότι 94 άτομα απασχολήθηκαν αποκλειστικά με τον κλάδο της Νομικής προστασίας.

### 2.2 Αριθμοδείκτες

Οι αριθμοδείκτες συσχετίζουν μεταξύ τους μεγέθη και προσφέρουν την δυνατότητα στους μελετητές να παρακολουθήσουν και να αξιολογήσουν την πορεία του κλάδου και των επιχειρήσεων. Οι παρακάτω δείκτες του πίνακα 3 υπολογίστηκαν σύμφωνα με τα δεδομένα των απαντήσεων των ασφαλιστικών επιχειρήσεων-μελών για τον κλάδο της Νομικής προστασίας και συγκρίθηκαν με τα τις αντίστοιχες τιμές για το 2012 αλλά και με τους

## Χρηματοοικονομική εικόνα

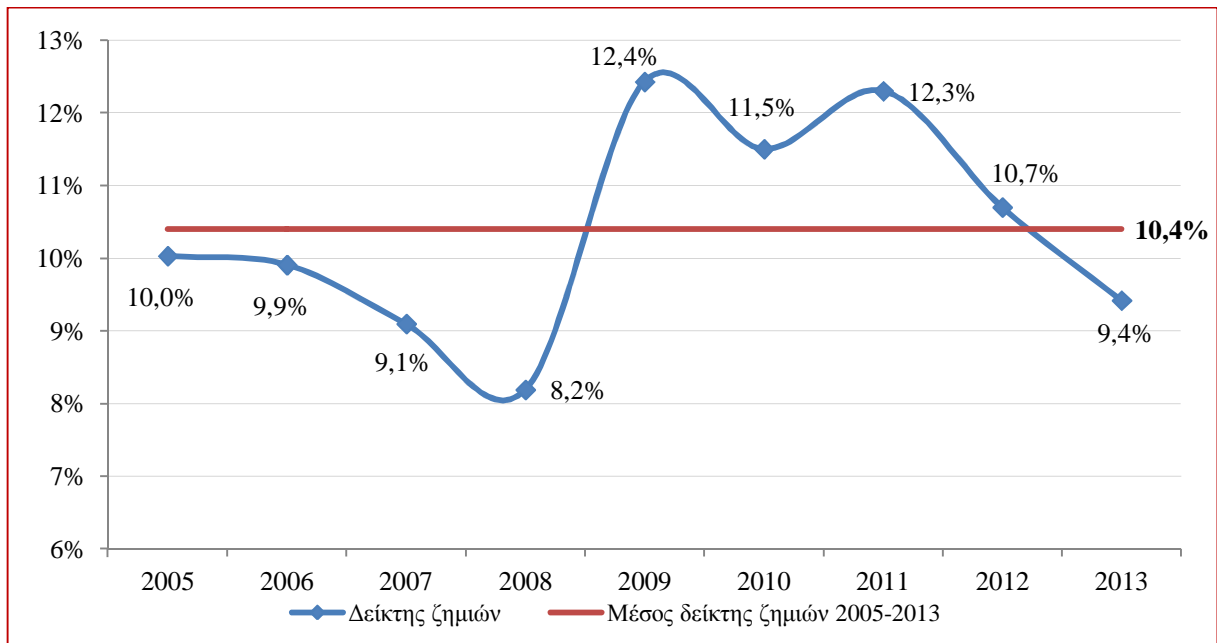
Λοιπούς κλάδους κατά Ζημιών<sup>4</sup> (δηλαδή εκτός της Αστικής ευθύνης οχημάτων) έτους 2012. Ο αναλυτικός πίνακας με όλα τα δεδομένα ανά κάλυψη καθώς και με τον υπολογισμό των αντίστοιχων αριθμοδεικτών περιέχεται στο 1<sup>ο</sup> παράρτημα.

**Πίνακας 3: Αριθμοδείκτες**

	Νομική προστασία		Λοιποί κλάδοι κατά Ζημιών
	2013	2012	2012
Μέσο ποσοστό Δικαιώματος συμβολαίου	23,6%	24,1%	15,4%
Δείκτης ζημιών	9,4%	10,7%	27,5%
Μέσο κόστος πρόσκτησης εργασιών	19,9%	22,3%	16,4%
Εκκρεμείς ζημιές προς Παραγωγή ασφαλιστρών	39,2%	39,6%	59,1%
Εκκρεμείς ζημιές / Πληρωθείσες ζημιές + Διαφορά εκκρεμών ζημιών έτους	408,9%	352,2%	204,6%
Μέσο ποσοστό Γενικών εξόδων	14,6%	10,2%	-
Μικτός δείκτης ζημιών, προμηθειών και εξόδων <sup>5</sup>	43,3%	41,6%	-

Στο επόμενο γράφημα φαίνεται η εξέλιξη του δείκτη ζημιών της περιόδου 2005-2013 και συγκρίνεται με το μέσο όρο του ίδιου μεγέθους για την ίδια περίοδο. Ενώ η τιμή του δείκτη είχε καθοδική τάση μέχρι και το 2008, γνώρισε απότομη αύξηση το 2009 στο 12,4% και συνέχισε σε παρόμοιο επίπεδο μέχρι και το 2011. Ο δείκτης γνώρισε μείωση το 2012 και 2013, πέφτοντας κάτω από το μέσο όρο για την εξεταζόμενη περίοδο.

**Γράφημα 4: Δείκτης ζημιών κλάδου Νομικής προστασίας**



<sup>4</sup> Τα στοιχεία για το σύνολο των λοιπών κλάδων κατά Ζημιών προέκυψαν από την μελέτη «Επισκόπηση της Ασφαλιστικής Αγοράς με τη χρήση Αριθμοδεικτών», της Υπηρεσίας Μελετών και Στατιστικής διαθέσιμη στο σύνδεσμο: <http://www.eaee.gr/cms/uploads/oikmel-ratios2012gr.pdf>

<sup>5</sup> Υπολογισμένος επί δεδουλευμένων ασφαλιστρών και δικαιωμάτων συμβολαίων.

Στον κλάδο της Νομικής προστασίας το ποσοστό δικαιώματος συμβολαίου βρίσκεται στο 23,6% ενώ το κόστος πρόσκτησης εργασιών είναι 19,9%. Τέλος, οι εκκρεμείς αποζημιώσεις προς την παραγωγή ασφαλιστρών είναι 39,2%, ενώ το απόθεμα εκκρεμών ζημιών επί της αναλογίας των αποζημιώσεων του έτους έφθασε το 409%.

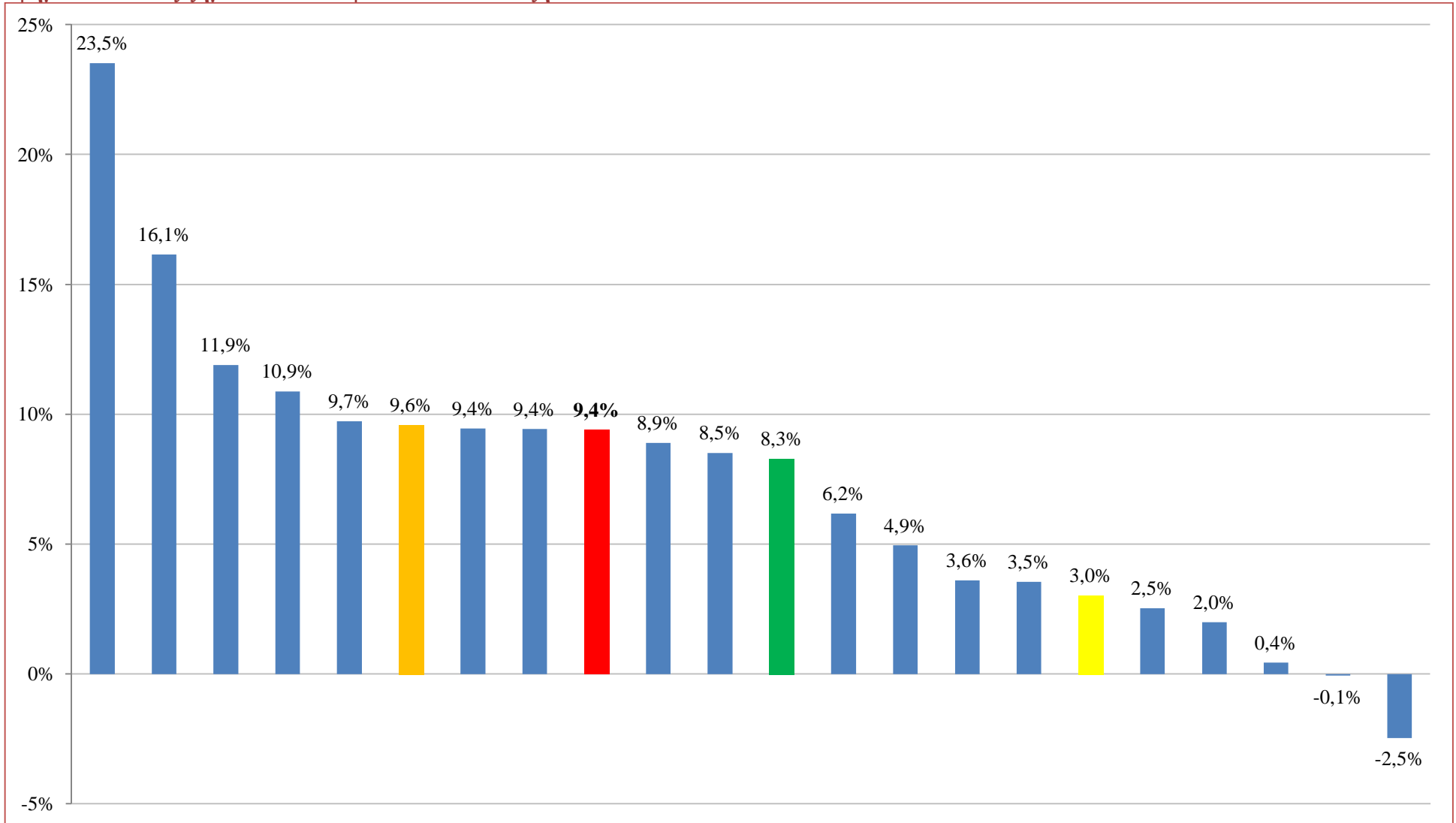
Η περιγραφική στατιστική ανάλυση του δείκτη ζημιών ανά ασφαλιστική επιχείρηση που συμμετείχε στην έρευνα για το 2013 έδειξε ότι η διάμεσος<sup>6</sup> ήταν 8,3% (2012: 6,0%), το πρώτο και τρίτο τεταρτημόριο<sup>7</sup> ήταν 3,0% και 9,6% (2012: 1,7% και 8,8%) αντιστοίχως, άρα το ενδοτεταρτημοριακό εύρος, εντός του οποίου συγκεντρώνεται το 50% των παρατηρήσεων που περιβάλλουν τη διάμεσο, έφτασε το 6,6% (2012: 7,1%).

---

<sup>6</sup> Ενδιάμεση τιμή όταν οι τιμές έχουν ιεραρχηθεί σε αύξουσα κατάταξη.

<sup>7</sup> Οι τιμές στις οποίες αντιστοιχούσαν το 25% και το 75% αντίστοιχα των παρατηρήσεων ιεραρχημένων σε αύξουσα κατάταξη.

Γράφημα 5: Δείκτες ζημιών 2013 σε φθίνουσα κατάταξη



Σημείωση: Δείκτες ζημιών ασφαλιστικών επιχειρήσεων (φθίνουσα κατάταξη), Τρίτο τεταρτημόριο, Σταθμισμένος μέσος όρος, Διάμεσος, Πρώτο τεταρτημόριο

## 3. Στατιστικά στοιχεία

### 3.1 Ασφαλιζόμενοι κίνδυνοι και ζημιές ανά είδος κάλυψης

Με βάση τα αναλυτικά στοιχεία της έρευνας (από τις απαντήσεις των ασφαλιστικών επιχειρήσεων-μελών) προκύπτουν τα δεδομένα ανά είδος κάλυψης τα οποία συμπεριλαμβάνονται στους παρακάτω πίνακες<sup>8</sup>. Επίσης, παρατίθεται η εκατοστιαία κατανομή τους ανά τύπο κινδύνου, η οποία θεωρείται ότι είναι αντιπροσωπευτική για το σύνολο της αγοράς.

Το πλήθος των ασφαλιζόμενων κινδύνων του 2013 έφτασε τα 2,5 εκατομμύρια, με τη συντριπτική πλειοψηφία αυτών (99,3%) να είναι τα αυτοκίνητα. Μικρότερο μέρος τους είναι οι κίνδυνοι σχετικά με την οικογένεια (0,5%) και τις επιχειρήσεις (0,1%). Σε σχέση με το 2012, το χαρτοφυλάκιο των ασφαλιστικών επιχειρήσεων ως προς τη δομή του παρατηρείται ότι έμεινε σχετικά σταθερό και ως προς την εσωτερική του αναλογία.

**Πίνακας 4: Ασφαλιζόμενοι κίνδυνοι**

	Πλήθος 2013	Κατανομή 2013	Κατανομή 2012
Αυτοκίνητα	2.652.400	98,5%	98,3%
Οικογένεια	24.880	0,9%	1,1%
Επιχειρήσεις	6.725	0,3%	0,3%
Λοιπά	7.827	0,3%	0,3%
<b>Σύνολο</b>	<b>2.691.832</b>	<b>100%</b>	<b>100%</b>

Η ανάλυση και το πλήθος των δηλωθεισών ζημιών εντός του 2013, καθώς και η σύγκριση με την κατανομή του 2012, φαίνονται στον πίνακα 5. Αναλογικά, εμφανίζεται αυξημένη η συμμετοχή των ζημιών από αυτοκίνητα και οικογένειες ενώ μειώθηκε η συμμετοχή των ζημιών από επιχειρήσεις.

**Πίνακας 5: Πλήθος δηλωθεισών ζημιών**

	Πλήθος 2013	Κατανομή 2013	Κατανομή 2012
Αυτοκίνητα	8.133	40,8%	37,3%
Οικογένεια	2.047	10,3%	6,5%
Επιχειρήσεις	9.035	45,3%	53,2%
Λοιπά	728	3,6%	3,1%
<b>Σύνολο</b>	<b>19.943</b>	<b>100,0%</b>	<b>100,0%</b>

<sup>8</sup> Υπενθυμίζεται ότι τα πλήθη αναφέρονται στα ευρήματα της έρευνας (ποσοστό εκπροσώπησης 86,9%).

## 3.2 Ανάλυση καλύψεων

Τα οικονομικά και τα στατιστικά στοιχεία, όπως προέκυψαν από την έρευνα, αναλύονται ανά κάλυψη στους παρακάτω πίνακες. Οι δύο στήλες οι οποίες αναφέρονται στο μερίδιο του συνόλου, συγκρίνουν το μέγεθος για τη συγκεκριμένη κάλυψη ως ποσοστό επί του συνόλου του ίδιου μεγέθους για το σύνολο των καλύψεων του κλάδου της Νομικής προστασίας της ίδιας χρονιάς.

### 3.2.1 Κάλυψη αυτοκινήτων

Στην κάλυψη αυτοκινήτου, παρατηρείται ότι ενώ το πλήθος και η παραγωγή ασφαλιστρών αφορά τη συντριπτική πλειοψηφία του κλάδου, οι δηλωθείσες ζημιές και οι πληρωθείσες αποζημιώσεις είναι αρκετά μικρότερο μέρος του συνόλου, τάση η οποία διατηρήθηκε και το 2013.

**Πίνακας 6: Κάλυψη αυτοκινήτου**

	Σύνολο	Μερίδιο στο σύνολο	
		2013	2012
Πλήθος ασφαλιζομένων κινδύνων	2.652.400	98,5%	98,3%
Εγγεγραμμένα ασφάλιστρα από πρωτασφαλίσεις (€)	26.765.756,77	87,5%	86,3%
Δικαιώματα συμβολαίων (€)	6.452.138,82	89,2%	87,6%
Απόθεμα μη δεδουλευμένων ασφαλιστρών αρχής έτους (€)	10.645.877,37	79,2%	76,1%
Απόθεμα μη δεδουλευμένων ασφαλιστρών τέλους έτους (€)	10.290.284,62	80,8%	79,8%
Δηλωθείσες ζημιές (εντός του έτους)	8.133	40,8%	37,3%
Πληρωθείσες αποζημιώσεις μέσα στο έτος (€)	2.722.202,40	58,7%	49,8%
Απόθεμα εκκρεμών ζημιών, αρχή του έτους (€)	9.040.472,47	57,0%	59,2%
Απόθεμα εκκρεμών ζημιών, τέλος του έτους (€)	8.524.599,54	57,5%	57,4%

Το μέσο εγγεγραμμένο ασφάλιστρο (συμπεριλαμβανομένου δικαιώματος συμβολαίου) μειώθηκε περαιτέρω από τα 13,53€ στα 12,52€. Η συχνότητα ζημιών επίσης μειώθηκε αλλά ο δείκτης ζημιών αυξήθηκε.

**Πίνακας 7: Αριθμοδείκτες κάλυψης αυτοκινήτου**

	2013	2012
Μέσο εγγεγραμμένο ασφάλιστρο (€)	12,52	13,53
Μέσο ποσοστό δικαιώματος συμβολαίου	24,1%	24,5%
Συχνότητα ζημιών (επί ασφαλισμένων κινδύνων)	0,31%	0,36%
Δείκτης ζημιών	6,6%	5,6%

### 3.2.2 Κάλυψη οικογένειας

Οι καλύψεις σχετικά με την οικογένεια αποτελούν ένα μικρό μέρος του χαρτοφυλακίου της Νομικής προστασίας και γνώρισαν μείωση σε σχέση με το 2012 (πίνακας 8).

**Πίνακας 8: Κάλυψη οικογένειας**

	Μερίδιο στο σύνολο		
	Σύνολο	2013	2012
Πλήθος ασφαλιζομένων κινδύνων	24.880	0,9%	1,1%
Εγγεγραμμένα ασφάλιστρα από πρωτασφαλίσεις (€)	560.324,89	1,8%	1,6%
Δικαιώματα συμβολαίων (€)	78.709,36	1,1%	0,9%
Απόθεμα μη δεδουλευμένων ασφαλιστρών αρχής έτους (€)	384.211,44	2,9%	3,6%
Απόθεμα μη δεδουλευμένων ασφαλιστρών τέλους έτους (€)	345.738,27	2,7%	2,8%
Δηλωθείσες ζημιές (εντός του έτους)	2.047	10,3%	6,5%
Πληρωθείσες αποζημιώσεις μέσα στο έτος (€)	176.238,00	3,8%	3,5%
Απόθεμα εκκρεμών ζημιών, αρχή του έτους (€)	544.433,81	3,4%	2,9%
Απόθεμα εκκρεμών ζημιών, τέλος του έτους (€)	548.230,67	3,7%	3,4%

Το μέσο εγγεγραμμένο ασφάλιστρο της κάλυψης αυξήθηκε από στα 25,68€ ενώ το μέσο ποσοστό δικαιώματος συμβολαίου αυξήθηκε στο 14,0%. Η συχνότητα ζημιών αυξήθηκε κατά 3% ενώ ο δείκτης ζημιών γνώρισε μείωση στο 26,6%.

**Πίνακας 9: Αριθμοδείκτες κάλυψης οικογενείας**

	2013	2012
Μέσο εγγεγραμμένο ασφάλιστρο (€)	25,68	20,30
Μέσο ποσοστό δικαιώματος συμβολαίου	14,0%	13,5%
Συχνότητα ζημιών (επί ασφαλισμένων κινδύνων)	8,23%	5,43%
Δείκτης ζημιών	26,6%	29,6%

### 3.2.3 Κάλυψη επιχειρήσεων

Η κάλυψη των επιχειρήσεων, αν και αποτελεί πολύ μικρό μέρος του πλήθους συμβολαίων και σχετικά μικρό μέρος της παραγωγής ασφαλιστρών, αντιπροσωπεύει δυσανάλογα μεγάλο όγκο ως προς τις δηλωθείσες ζημιές και τις αποζημιώσεις (πίνακας 10).

**Πίνακας 10: Κάλυψη επιχειρήσεων**

	Σύνολο	Μερίδιο στο σύνολο	
		2013	2012
Πλήθος ασφαλιζομένων κινδύνων	6.725	0,2%	0,3%
Εγγεγραμμένα ασφάλιστρα από πρωτασφαλίσεις (€)	2.562.025,46	8,4%	9,4%
Δικαιώματα συμβολαίων (€)	504.191,25	7,0%	7,7%
Απόθεμα μη δεδουλευμένων ασφαλιστρών αρχής έτους (€)	1.970.271,35	14,7%	16,8%
Απόθεμα μη δεδουλευμένων ασφαλιστρών τέλους έτους (€)	1.724.030,15	13,5%	14,2%
Δηλωθείσες ζημιές (εντός του έτους)	9.035	45,3%	53,2%
Πληρωθείσες αποζημιώσεις μέσα στο έτος (€)	1.597.978,31	34,4%	44,8%
Απόθεμα εκκρεμών ζημιών, αρχή του έτους (€)	5.831.137,07	36,8%	35,0%
Απόθεμα εκκρεμών ζημιών, τέλος του έτους (€)	5.382.876,50	36,3%	36,5%

Στις καλύψεις επιχειρήσεων, το μέσο εγγεγραμμένο ασφάλιστρο γνώρισε μείωση ενώ την ίδια πορεία ακολούθησε η συχνότητα ζημιών όπως και ο δείκτης ζημιών.

**Πίνακας 11: Αριθμοδείκτες κάλυψης επιχειρήσεων**

	2013	2012
Μέσο εγγεγραμμένο ασφάλιστρο (€)	455,94	523,38
Μέσο ποσοστό δικαιώματος συμβολαίου	19,7%	19,9%
Συχνότητα ζημιών (επί ασφαλισμένων κινδύνων)	134,35%	191,19%
Δείκτης ζημιών	34,7%	50,6%



### 3.2.4 Λοιπές καλύψεις

Τέλος, οι λοιπές καλύψεις, οι οποίες είναι μικρές σε όγκο, παρέμειναν σε παρόμοιο επίπεδο με το 2012 ως προς το πλήθος τους αλλά και ως προς την παραγωγή ασφαλιστρών τους (πίνακας 12).

Ο υπολογισμός των αριθμοδεικτών της κάλυψης (πίνακας 13) δείχνει ότι το μέσο εγγεγραμμένο ασφαλιστρο μειώθηκε σε μεγάλο βαθμό και το δικαίωμα συμβολαίου ακολούθησε την ίδια πορεία. Η συχνότητα ζημιών έμεινε σταθερή ενώ ο δείκτης ζημιών αυξήθηκε.

**Πίνακας 12: Λοιπές καλύψεις**

	Σύνολο	Μερίδιο στο σύνολο	
		2013	2012
Πλήθος ασφαλιζομένων κινδύνων	7.827	0,3%	0,3%
Εγγεγραμμένα ασφαλιστρα από πρωτασφαλίσεις (€)	694.753,81	2,3%	2,7%
Δικαιώματα συμβολαίων (€)	196.194,36	2,7%	3,8%
Απόθεμα μη δεδουλευμένων ασφαλιστρών αρχής έτους (€)	448.015,57	3,3%	3,5%
Απόθεμα μη δεδουλευμένων ασφαλιστρών τέλους έτους (€)	372.852,31	2,9%	3,2%
Δηλωθείσες ζημιές (εντός του έτους)	728	3,7%	3,1%
Πληρωθείσες αποζημιώσεις μέσα στο έτος (€)	142.672,81	3,1%	1,9%
Απόθεμα εκκρεμών ζημιών, αρχή του έτους (€)	430.945,86	2,7%	2,8%
Απόθεμα εκκρεμών ζημιών, τέλος του έτους (€)	381.085,83	2,6%	2,7%

**Πίνακας 13: Αριθμοδείκτες λοιπών καλύψεων**

	2013	2012
Μέσο εγγεγραμμένο ασφαλιστρο (€)	113,83	141,65
Μέσο ποσοστό δικαιώματος συμβολαίου	28,2%	34,5%
Συχνότητα ζημιών (επί ασφαλισμένων κινδύνων)	9,30%	9,43%
Δείκτης ζημιών	9,6%	5,4%

## Παραρτήματα

### Παράρτημα 1: Συγκεντρωτικός πίνακας στοιχείων και δεικτών 2013

Πίνακας 14: Συγκεντρωτικός πίνακας δεδομένων έρευνας έτους 2013 ανά είδος νομικής προστασίας

€	Αυτοκινήτων	Οικογενείας	Επιχειρήσεων	Λοιπά	Σύνολο
Αριθμός ασφαλιζομένων κινδύνων	2.652.400	24.880	6.725	7.827	<b>2.691.832</b>
Εγγεγραμμένα ασφάλιστρα	26.765.756,77	560.324,89	2.562.025,46	694.753,81	<b>30.582.860,93</b>
Δικαιώματα συμβολαίων	6.452.138,82	78.709,36	504.191,25	196.194,36	<b>7.231.233,78</b>
Α.Μ.Δ.Α. αρχής έτους	10.645.877,37	384.211,44	1.970.271,35	448.015,57	<b>13.448.375,73</b>
Α.Μ.Δ.Α. τέλους έτους	10.290.284,62	345.738,27	1.724.030,15	372.852,31	<b>12.732.905,35</b>
Πλήθος δηλωθεισών ζημιών	8.133	2.047	9.035	728	<b>19.943</b>
Πληρωθείσες αποζημιώσεις	2.722.202,40	176.238,00	1.597.978,31	142.672,81	<b>4.639.091,52</b>
Α.Ε.Ζ. αρχής έτους	9.040.472,47	544.433,81	5.831.137,07	430.945,86	<b>15.846.989,21</b>
Α.Ε.Ζ. τέλους έτους	8.524.599,54	548.230,67	5.382.876,50	381.085,83	<b>14.836.792,54</b>
Προμήθειες					<b>7.531.969,59</b>
Γενικά έξοδα					<b>5.527.239,56</b>
Απασχολούμενο προσωπικό					<b>94</b>

**Πίνακας 15: Συγκεντρωτικός πίνακας δεικτών 2013**

	Κάλυψη Νομικής Προστασίας				Σύνολο 2013	Σύνολο 2012
	Αυτοκινήτων	Οικογένειας	Επιχειρήσεων	Λοιπά		
Μέσο εγγεγραμμένο ασφάλιστρο (€)	12,52	25,68	455,94	113,83	<b>14,05</b>	<b>15,36</b>
Μέσο ποσοστό Δικαιώματος Συμβολαίου	24,1%	14,0%	19,7%	28,2%	<b>23,6%</b>	<b>24,1%</b>
Συχνότητα ζημιών (επί ασφαλιζομένων κινδύνων)	0,31%	8,23%	134,35%	9,30%	<b>0,74%</b>	<b>0,96%</b>
Δείκτης ζημιών (συμπεριλαμβανομένων δικαιωμάτων συμβολαίου)	6,6%	26,6%	34,7%	9,6%	<b>9,4%</b>	<b>10,7%</b>
Κόστος πρόσκτησης εργασιών (συμπεριλαμβανομένων δικαιωμάτων συμβολαίου)					<b>19,9%</b>	<b>22,3%</b>
Μέσο ποσοστό Γενικών εξόδων					<b>14,6%</b>	<b>10,2%</b>
Μικτός δείκτης ζημιών, προμηθειών και εξόδων					<b>43,3%</b>	<b>41,6%</b>

---

## Παράρτημα 2: Συμμετοχή ασφαλιστικών επιχειρήσεων-μελών (Members' participation)

Η Επιτροπή Νομικής Προστασίας της Ε.Α.Ε.Ε. επιθυμεί να ευχαριστήσει τις παρακάτω ασφαλιστικές επιχειρήσεις – μέλη που ανταποκρίθηκαν στο σχετικό ερωτηματολόγιο, το οποίο υποστήριξε το μελετητικό έργο της παρούσας έκδοσης.

*HAIC's Legal expenses committee wishes to thank the following insurance enterprises-members for their response to the questionnaire that supported the undertaken study.*

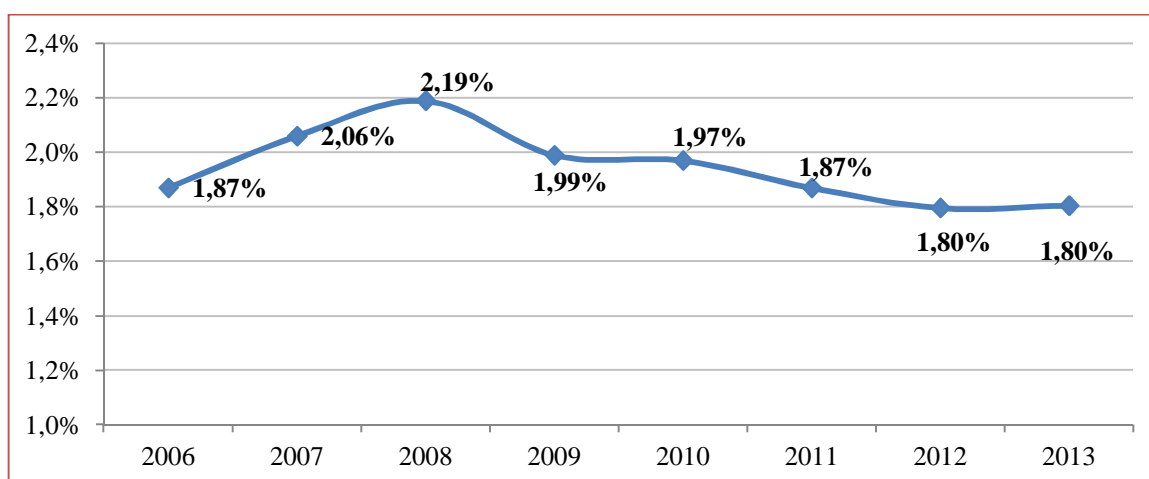
### Πίνακας 16: Κατάλογος Συμμετεχόντων (Members' participation)

1. ΑΓΡΟΤΙΚΗ ΑΣΦΑΛΙΣΤΙΚΗ Α.Ε.
2. ΑΙΓΑΙΟΝ Α.Α.Ε.
3. ΑΤΛΑΝΤΙΚΗ ΕΝΩΣΙΣ Α.Ε.Γ.Α.
4. ΕΘΝΙΚΗ Α.Ε.Ε.Γ.Α.
5. ΕΥΡΩΠΑΪΚΗ ΕΝΩΣΙΣ Α.Ε.Ε.Γ.Α.
6. ΕΥΡΩΠΑΪΚΗ ΠΙΣΤΗ Α.Ε.Γ.Α.
7. ΕΥΡΩΠΗ Α.Ε.Γ.Α.
8. ΙΝΤΕΡΑΜΕΡΙΚΑΝ Ε.Ε.Α. ΖΗΜΙΩΝ
9. ΝΕΟΣ ΠΟΣΕΙΔΩΝ Α.Ε.Α.Ε. – NP INSURANCE
10. ΣΥΝΕΤΑΙΡΙΣΤΙΚΗ Α.Ε.Ε.Γ.Α.
11. ΥΔΡΟΓΕΙΟΣ Α.Α.Α.Ε.
12. ALLIANZ ΕΛΛΑΣ Α.Α.Ε.
13. ARAG HELLAS A.R.V. AG
14. AXA Α.Α.Ε.
15. DAS - HELLAS Α. Α. Ε. Γ. Ν. Π.
16. EUROLIFE ERB Α.Ε.Γ.Α.
17. GROUPAMA ΦΟΙΝΙΞ Α.Ε.Α.Ε
18. INTERASCO Α.Ε.Γ.Α.
19. INTERLIFE Α.Α.Ε.Γ.Α.
20. INTERNATIONAL LIFE Α.Ε.Γ.Α.
21. PRIME INSURANCE COMPANY LTD

### Appendix 3: Executive summary

In the Legal expenses branch, premium amounted at 42,0 million € in 2013. HAIC surveyed the market through a questionnaire issued at member-insurance enterprises; 21 of which responded. Two of them are being specialised in this particular line of business (they were active only in the Legal expenses business) while the other 19 were active in other insurance business as well.

In relation to 2012, premium decreased by 5.3%, which kept the participation of the Legal expenses in the Non-life business steady at 1.8%.



Paid claims amounted at 4.6 million € in 2013, while outstanding claims reserve in the end of the year were estimated at 14.8 million €. According to the H.A.I.C. survey among the insurance enterprises-members, the combined ratio of losses, commissions and expenses to earned premium stood at 43.3% (2012: 41.6%) while the outstanding claims at the end of the year to written premium stood at 39.2%.

The distributions of the risks insured and of the filed claims to each type of insurance cover (as the H.A.I.C. survey showed) are shown in the table below.

<u>Covers</u>	<u>Risks insured</u>	<u>Filed claims</u>
Car	98.5%	40.8%
Family	0.9%	10.3%
Business	0.3%	45.3%
Other	0.3%	3.7%
<b>Total</b>	<b>100%</b>	<b>100%</b>





# ΠΡΟΣΦΑΤΕΣ ΕΚΔΟΣΕΙΣ - ΜΕΛΕΤΕΣ ΥΠΗΡΕΣΙΑ ΜΕΛΕΤΩΝ ΚΑΙ ΣΤΑΤΙΣΤΙΚΗΣ ΕΝΩΣΗ ΑΣΦΑΛΙΣΤΙΚΩΝ ΕΤΑΙΡΙΩΝ ΕΛΛΑΔΟΣ



## **61. Ασφάλιση σκαφών αναψυχής 2013**

Ιούνιος 2014

<http://www.eaee.gr/cms/uploads/oikmel-yacht2013gr.pdf>



## **60. Γενική αστική ευθύνη 2013**

Ιούνιος 2014

<http://www.eaee.gr/cms/uploads/oikmel-GeneraLCivilLiability2013gr.pdf>



## **59. Ασφάλιση πληρωμάτων πλοίων 2013**

Μάιος 2014

<http://www.eaee.gr/cms/uploads/oikmel-crewinsurance2013gr.pdf>



## **58. Παραγωγή ασφαλίσεων Ιανουαρίου-Μαρτίου 2014**

Μάιος 2014

<http://www.eaee.gr/cms/uploads/oikmel-premium3months2014gr.pdf>



## **57. Έρευνα για τις ζημιές του σεισμού στην Κεφαλονιά (Ιανουάριος 2014)**

Μάρτιος 2014

<http://www.eaee.gr/cms/uploads/oikmel-earthquake2014gr.pdf>



# ΠΡΟΣΦΑΤΕΣ ΕΚΔΟΣΕΙΣ - ΜΕΛΕΤΕΣ ΥΠΗΡΕΣΙΑ ΜΕΛΕΤΩΝ ΚΑΙ ΣΤΑΤΙΣΤΙΚΗΣ ΕΝΩΣΗ ΑΣΦΑΛΙΣΤΙΚΩΝ ΕΤΑΙΡΙΩΝ ΕΛΛΑΔΟΣ



## **56. Παραγωγή ασφαλιστρών Ιανουαρίου-Δεκεμβρίου 2013**

Φεβρουάριος 2014

<http://www.eae.gr/cms/uploads/oikmel-premium12months2013gr.pdf>



## **55. Αριθμοδείκτες 2012**

Ιανουάριος 2014

<http://www.eae.gr/cms/uploads/oikmel-ratios2012gr.pdf>



## **Ετήσια στατιστική έκθεση 2012**

Δεκέμβριος 2013

<http://www.eae.gr/cms/uploads/AnnualReport2012.pdf>

<http://www.eae.gr/cms/eng/uploads/AnnualReport2012e.pdf>



## **54. Ασφάλιση μεταφερόμενων εμπορευμάτων 2012**

Νοέμβριος 2013

<http://www.eae.gr/cms/uploads/oikmel-cargo2012gr.pdf>



## **53. Ασφάλιση περιουσίας 2012**

Νοέμβριος 2013

<http://www.eae.gr/cms/uploads/oikmel-property2012gr.pdf>



## **Ε.Α.Ε.Ε. – Υπηρεσία Μελετών και Στατιστικής**

**H.A.I.C. – Research and Statistics Department**

Ιωάννης Φασόης, M.A.

+30 210 33 34 104

[fasois@eae.gr](mailto:fasois@eae.gr)

Κωνσταντίνος Σταθόπουλος, M.Sc., M.Res.

+30 210 33 34 109

[cstathopoulos@eae.gr](mailto:cstathopoulos@eae.gr)



**Ένωση Ασφαλιστικών Εταιριών Ελλάδος**

ΞΕΝΟΦΩΝΤΟΣ 10 • 105 57 ΑΘΗΝΑ • ΤΗΛ. 210 3334100 • e-mail: [info@eae.gr](mailto:info@eae.gr)