



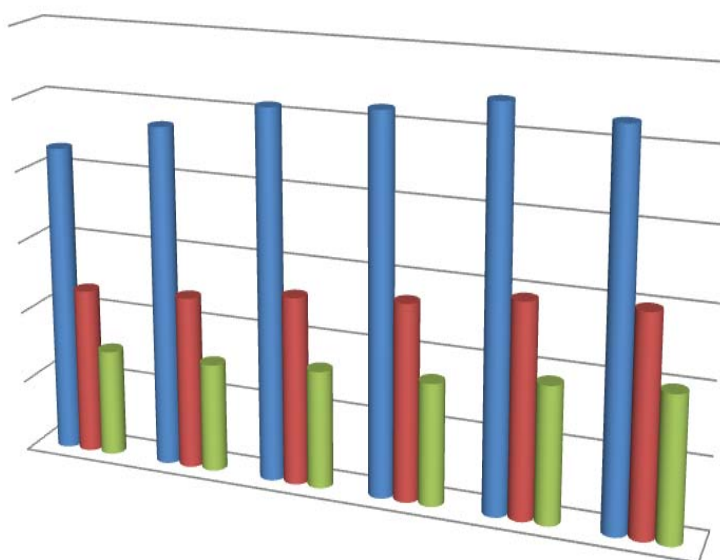
Ασφάλιση Αυτοκινήτου 2010

with English supplement

*Υπηρεσία Μελετών
και Στατιστικής*

[www.eaee.gr /](http://www.eaee.gr/)

Εκδόσεις και
Έντυπα



Σύνοψη Βασικών Σημείων

Η ασφάλιση αυτοκινήτου αποτελεί έναν από τους σημαντικότερους κλάδους δραστηριοποίησης της Ελληνική ασφαλιστική αγοράς όπου συμμετέχουν 33 επιχειρήσεις με παραγωγή 1,96 δισ. € (με συμμετοχή 37% στο σύνολο της παραγωγής ασφαλιστρών) και καταβολές αποζημιώσεων σχεδόν 1 δισ. € το 2010.

Η μεγαλύτερη, σε όγκο ασφαλιστρών, κάλυψη των αυτοκινήτων είναι η υποχρεωτική ασφάλιση αστικής ευθύνης έναντι τρίτων. Οι σημαντικότεροι χρηματοοικονομικοί δείκτες της συγκεκριμένης κάλυψης έχουν ως εξής:

Δείκτες		
	2010	2009
Ίδια κράτηση ασφαλιστρών	93,3%	93,4%
Κόστος πρόσκτησης ασφαλιστικών εργασιών	19,2%	16,7%
Δικαίωμα Συμβολαίου / Εγγεγραμμένα ασφάλιστρα	25,1%	23,7%
Δείκτης ζημιών ¹	69,8%	79,7%
Εκκρεμείς ζημιές / Παραγωγή ασφαλιστρών	122,1%	134,3%

Σύμφωνα με τα καταγεγραμμένα στοιχεία των ασφαλισμένων οχημάτων έτους 2010, η κατηγορία επιβατικά-ταξί αποτελεί το 71,1% του πλήθους οχημάτων, τα ασφάλιστρα που της αναλογούν αντιστοιχούν στο 78,8% του συνόλου των ασφαλιστρών και οι δηλωθείσες αποζημιώσεις αποτιμώνται στο 79,5% του συνόλου των αποζημιώσεων του κλάδου.

Τα τροχαία ατυχήματα στα οποία περιλαμβάνονταν νεκροί και τραυματίες αυξήθηκαν το 2010 και ξεπέρασαν τις 15 χιλιάδες. Αντιθέτως, οι νεκροί μειώθηκαν από 1.463 το 2009 σε 1.265 το 2010 ενώ οι τραυματίες (βαριά και ελαφρά) αυξήθηκαν ελαφρώς. Οι κυριότερες αιτίες θανατηφόρων ατυχημάτων αποτελούν οι συγκρούσεις, οι εκτροπές και οι παρασύρσεις πεζών.

Σχετικά με τις κλοπές τροχοφόρων, η Ελληνική Αστυνομία πληροφορεί ότι τελέστηκαν σχεδόν 28 χιλιάδες κλοπές και περίπου 500 απόπειρες. Από τα παραπάνω περιστατικά, περίπου 10 χιλιάδες εξιχνιάστηκαν. Ο αριθμός των κλοπών είναι αυξημένος σε σχέση με το 2009 ενώ οι εξιχνιάσεις είναι μειωμένες.

Στην Ευρωπαϊκή ασφαλιστική αγορά, ο κλάδος αυτοκινήτου είναι επίσης πολύ σημαντικός. Κατείχε μερίδιο αγοράς 29% ενώ η παραγωγή του αυξήθηκε κατά 1,3% σε σταθερές συναλλαγματικές ισοτιμίες το 2010 και έφτασε τα 125 δισ. €

¹ Loss ratio

Περιεχόμενα

Σύνοψη Βασικών Σημείων	2
Περιεχόμενα.....	3
Κατάλογος Γραφημάτων	4
Κατάλογος Πινάκων.....	4
Εισαγωγή	5
1. Χρηματοοικονομική εικόνα.....	7
1.1 Παραγωγή ασφαλιστρών και αποζημιώσεις	8
1.2 Οικονομικά στοιχεία του κλάδου αστικής ευθύνης οχημάτων.....	10
1.3 Χρηματοοικονομικοί δείκτες του κλάδου αστικής ευθύνης οχημάτων	14
1.4 Δείκτης ζημιών ανά κάλυψη και τύπο οχήματος	15
2. Στατιστικά στοιχεία	17
2.1 Κατανομές ασφαλισμένων οχημάτων 2010.....	18
2.2 Στατιστικά στοιχεία κυκλοφορούντων οχημάτων.....	20
2.3 Στατιστικά στοιχεία τροχαίων ατυχημάτων.....	21
2.4 Λοιπά στατιστικά στοιχεία.....	24
3. Η Ευρωπαϊκή αγορά ασφάλισης αυτοκινήτων	26
3.1 Παραγωγή ασφαλιστρών	27
3.2 Αποζημιώσεις, έξοδα και συχνότητα ζημιών.....	28
Παραρτήματα.....	29
Παράρτημα 1: Ελάχιστα όρια ασφάλισης αστικής ευθύνης οχημάτων	29
Παράρτημα 2: Φορολόγηση ασφαλιστρών και Λοιπές εισφορές υπέρ τρίτων	29
Appendix 3: Executive Summary	30

Κατάλογος Γραφημάτων

Γράφημα 1: Ασφαλιστικές επιχειρήσεις αυτοκινήτων στην Ελλάδα.....	8
Γράφημα 2: Παραγωγή ασφαλιστρων 2005 – 2010 (δισ. €).....	9
Γράφημα 3: Αποζημιώσεις 2005 – 2010 (δισ. €).....	10
Γράφημα 4: Κατανομή ασφαλισθέντων οχημάτων 2010	18
Γράφημα 5: Κατανομή παραγωγής ασφαλιστρων 2010.....	19
Γράφημα 6: Κατανομή ποσών δηλωθεισών ζημιών 2010.....	20
Γράφημα 7: Κλοπές και Εξιχνιάσεις τροχοφόρων οχημάτων.....	24
Γράφημα 8: Συνολική παραγωγή ασφαλιστρων αυτοκινήτου (δισ. €), Insurance Europe-33.27	
Γράφημα 9: Συχνότητα ζημιών, Insurance Europe-33	28

Κατάλογος Πινάκων

Πίνακας 1: Παραγωγή ασφαλιστρων στην Ελλάδα, 2010.....	8
Πίνακας 2: Παραγωγή ασφαλιστρων στην Ελλάδα 2011.....	9
Πίνακας 3: Αποζημιώσεις στην Ελλάδα 2010	10
Πίνακας 4: Λογαριασμός Εκμετάλλευσης Ασφάλισης Αστικής ευθύνης οχημάτων συνόλου ασφαλιστικών επιχειρήσεων έτους 2010 (Έσοδα)	12
Πίνακας 5: Λογαριασμός Εκμετάλλευσης Ασφάλισης Αστικής ευθύνης οχημάτων συνόλου Ασφαλιστικών επιχειρήσεων έτους 2010 (Εξοδα).....	13
Πίνακας 6: Αριθμοδείκτες 2010 και 2009 - Διαχείριση ασφαλιστρων	14
Πίνακας 7: Αριθμοδείκτες 2010 και 2009 - Διαχείριση αποζημιώσεων	15
Πίνακας 8: Αριθμοδείκτες 2010 – Λοιποί δείκτες	15
Πίνακας 9: Δείκτες ζημιών ανά κάλυψη και τύπο οχήματος, 2010	16
Πίνακας 10: Κυκλοφορούντα οχήματα 2010.....	20
Πίνακας 11: Οδικά τροχαία ατυχήματα και παθόντα από αυτά πρόσωπα	22
Πίνακας 12: Αιτίες θανατηφόρων οδικών ατυχημάτων 2010.....	22
Πίνακας 13: Πίνακας επικίνδυνων παραβάσεων.....	23
Πίνακας 14: Κλοπές τροχοφόρων στην επικράτεια	24
Πίνακας 15: Ανάλυση υπο-ομάδων Δείκτη Τιμών Καταναλωτή (2010/2009).....	25

Εισαγωγή

Η ασφάλιση αυτοκινήτων αποτελεί έναν από τους σημαντικότερους τομείς εργασιών για τις ασφαλιστικές επιχειρήσεις τόσο στην Ελλάδα, όσο και στην Ευρώπη. Ενδεικτικά αναφέρεται ότι αυτή αντιπροσωπεύει το 36,8% της συνολικής παραγωγής ασφαλιστρών στην Ελλάδα και το 29% της αντίστοιχης παραγωγής στην Ευρώπη.

Οι καλύψεις που μπορεί να προσφέρει ένα ασφαλιστήριο συμβόλαιο αναφέρονται είτε στην αστική ευθύνη έναντι τρίτων του οδηγού/κατόχου του οχήματος που προκύπτει από το Νόμο, είτε στις ζημιές (ασφάλιση περιουσίας) του ίδιου του οχήματος (ζημιές από πρόσκρουση, φωτιά, κλοπή κ.α.) οπότε μιλάμε για προαιρετικές καλύψεις.

Σκοπός της παρούσας μελέτης είναι αφ' ενός μεν να δώσει μία γενική εικόνα για τον κλάδο ασφάλισης αυτοκινήτων από πλευράς οικονομικών και στατιστικών στοιχείων τόσο για την Ελληνική όσο και για την Ευρωπαϊκή αγορά, αφ' ετέρου δε να παρουσιάσει ένα πλήθος στοιχείων συναφών με το αυτοκίνητο όπως τα τροχαία ατυχήματα, τους παθόντες από αυτά, τις επικίνδυνες παραβάσεις κ.λ.π.

Η μελέτη απευθύνεται τόσο στα στελέχη της ασφαλιστικής αγοράς, όσο και στους ενδιαφερόμενους ερευνητές που θέλουν να έχουν μία συγκεντρωτική εικόνα γύρω από τον κλάδο αυτοκινήτων.

Για το λόγο αυτό περιλαμβάνονται στη μελέτη τα κάτωθι:

α) Στο πρώτο κεφάλαιο καταγράφονται τα οικονομικά δεδομένα της ασφάλισης αυτοκινήτων τα οποία έχουν σχέση με την παραγωγή, τις αποζημιώσεις, τα οικονομικά αποτελέσματα των λογαριασμών εκμετάλλευσης της ασφάλισης της αστικής ευθύνης οχημάτων καθώς και τους αντίστοιχους δείκτες που προκύπτουν.

β) Στο δεύτερο κεφάλαιο παρουσιάζονται σημαντικά στατιστικά στοιχεία για την κυκλοφορία των αυτοκινήτων τόσο από την πλευρά της ασφάλισης όσο και για παρεμφερή θέματα όπως το πλήθος των κυκλοφορούντων οχημάτων, τα τροχαία ατυχήματα, τις κλοπές τροχοφόρων καθώς και την επιβάρυνση των αυτοκινήτων στο δείκτη τιμών καταναλωτή που καταρτίζει η Ελληνική Στατιστική Αρχή.

γ) Στο τρίτο κεφάλαιο γίνεται μία συνοπτική καταγραφή των σημαντικότερων μεγεθών της Ευρωπαϊκής ασφαλιστικής αγοράς αυτοκινήτων έτσι όπως προκύπτουν από πρόσφατη μελέτη της Insurance Europe (πρώην CEA).

δ) Τέλος στα παραρτήματα υπάρχουν οι πίνακες αφενός των ελαχίστων ορίων ασφάλισης αστικής ευθύνης οχημάτων, αφετέρου δε των φόρων και λοιπών επιβαρύνσεων επί των ασφαλιστρών αυτοκινήτων.

Οι κλάδοι ασφάλισης στους οποίους αναφέρεται η παρούσα μελέτη, σύμφωνα με την κατάταξη του Ν.Δ. 400 / 1970 όπως ισχύει, είναι ο «3. Ασφάλιση Χερσαίων οχημάτων» και «10. Αστικής ευθύνης χερσαίων οχημάτων». Οι συναφείς κλάδοι «1. Ατυχημάτων», «17. Νομικής προστασίας» και «18. Βοήθειας» δεν εξετάζονται στην παρούσα μελέτη.

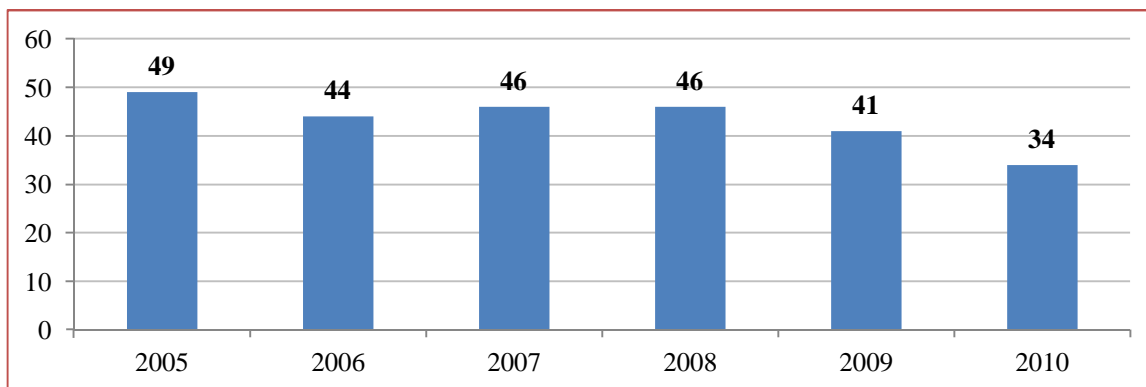
Για οποιαδήποτε ερώτηση ή πληροφορία σχετικά με την παρούσα μελέτη, μπορείτε να απευθυνθείτε στην Υπηρεσία Μελετών και Στατιστικής της Ενώσεως Ασφαλιστικών Εταιριών Ελλάδος.

1. Χρηματοοικονομική εικόνα

1.1 Παραγωγή ασφαλίσεων και αποζημιώσεις

Κατά τη διάρκεια του 2010, 33 ασφαλιστικές επιχειρήσεις δραστηριοποιήθηκαν στον κλάδο ασφάλισης αυτοκινήτων, με σύνολο παραγωγής ασφαλίσεων 1,96 δισ. € αυξημένη κατά 4,2% σε σχέση με το 2009. Ειδικότερα στους κλάδους «3. Χερσαία οχήματα» και «10. Αστικής ευθύνη χερσαίων οχημάτων», η παραγωγή ήταν 413,4 εκατομμύρια € και 1,55 δισ. € αντίστοιχα.

Γράφημα 1: Ασφαλιστικές επιχειρήσεις αυτοκινήτων στην Ελλάδα



Η συνολική παραγωγή ασφαλίσεων το 2010 στην Ελλάδα όλων των κλάδων ασφάλισης (Ζωής και Ζημιών) ήταν 5,3 δισ. €, μειωμένη κατά 2,1% σε σχέση με το 2009. Στον κλάδο των ασφαλίσεων κατά Ζημιών, η παραγωγή ήταν 3,0 δισ. € η οποία ήταν 2,6% μεγαλύτερη από την αντίστοιχη παραγωγή του 2009.

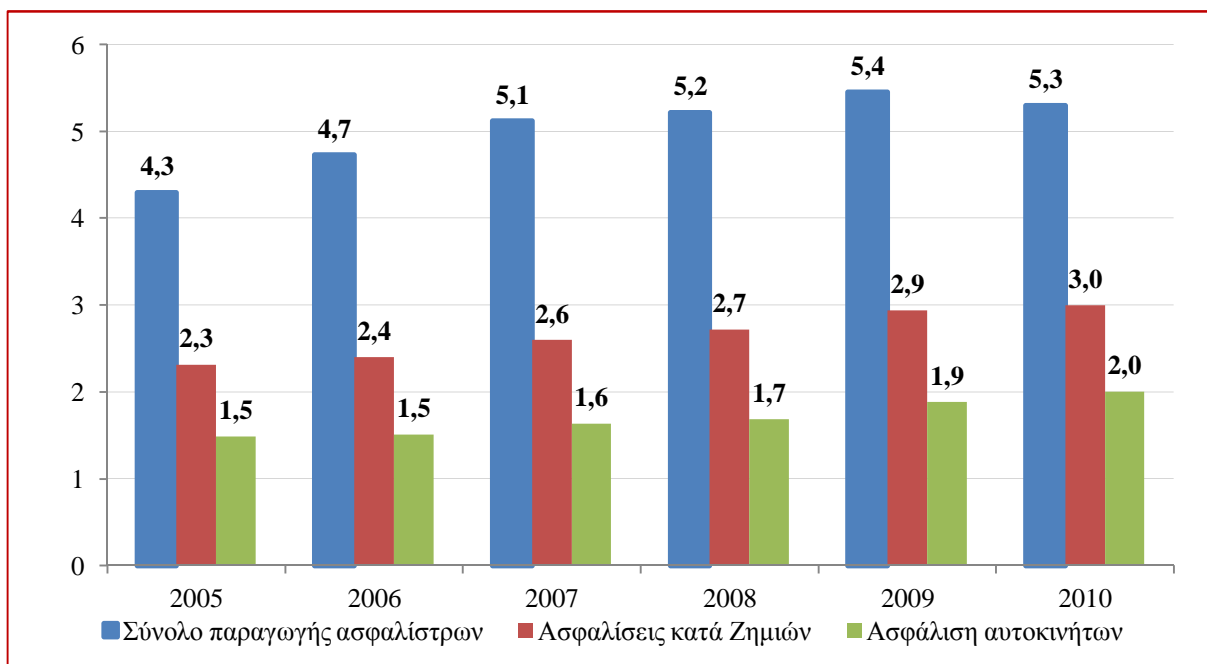
Πίνακας 1: Παραγωγή ασφαλίσεων στην Ελλάδα, 2010

εκατομμύρια €	2010	2009
Συνολική παραγωγή πρωτασφαλίσεων (Ζωής και Ζημιών)	5.332	5.448
Παραγωγή πρωτασφαλίσεων ασφαλίσεων κατά Ζημιών	3.014	2.938
Παραγωγή ασφαλίσεων κλάδων αυτοκινήτου	1.964	1.885
εκ των οποίων:		
10. Αστική ευθύνη χερσαίων οχημάτων	1.551	1.454
3. Χερσαία οχήματα	413	431

Από τα παραπάνω, φαίνεται ότι η ασφάλιση αυτοκινήτου αντιπροσωπεύει το 36,8% της συνολικής παραγωγής ασφαλίσεων και το 65,2% της παραγωγής ασφαλίσεων των κλάδων ασφαλίσεων κατά ζημιών.

² Η πλήρης έκδοση της Υπηρεσίας Μελετών και Στατιστικής σχετικά με την Παραγωγή ασφαλίσεων για το 2010 είναι διαθέσιμη στο σύνδεσμο: <http://www.eaee.gr/cms/uploads/oikmel-premium2010gr.pdf>

Γράφημα 2: Παραγωγή ασφαλίσεων 2005 – 2010 (δισ. €)



Σημείωση: Στην ασφάλιση αυτοκινήτων περιλαμβάνονται οι κλάδοι ασφάλισης 3. Χερσαίων οχημάτων και 10. Αστικής ευθύνης οχημάτων

Οι πρώτες εκτιμήσεις του 2011 δείχνουν ότι η παραγωγή ασφαλίσεων έφθασε τα 5 δισ. € εκ των οποίων η ασφάλιση αστική ευθύνης χερσαίων οχημάτων ήταν περίπου 1,5 δισ. €

Πίνακας 2: Παραγωγή ασφαλίσεων στην Ελλάδα 2011

	εκατομμύρια €
Συνολική παραγωγή πρωτασφαλίσεων (Ζωής και Ζημιών)	4.970
Παραγωγή πρωτασφαλίσεων ασφαλίσεων κατά Ζημιών	2.830
εκ των οποίων: 10. Αστική ευθύνη χερσαίων οχημάτων	1.497

Οι πληρωθείσες αποζημιώσεις του κλάδου αυτοκινήτων κατά τη διάρκεια του 2010 έφτασαν τα 953 εκατομμύρια €.

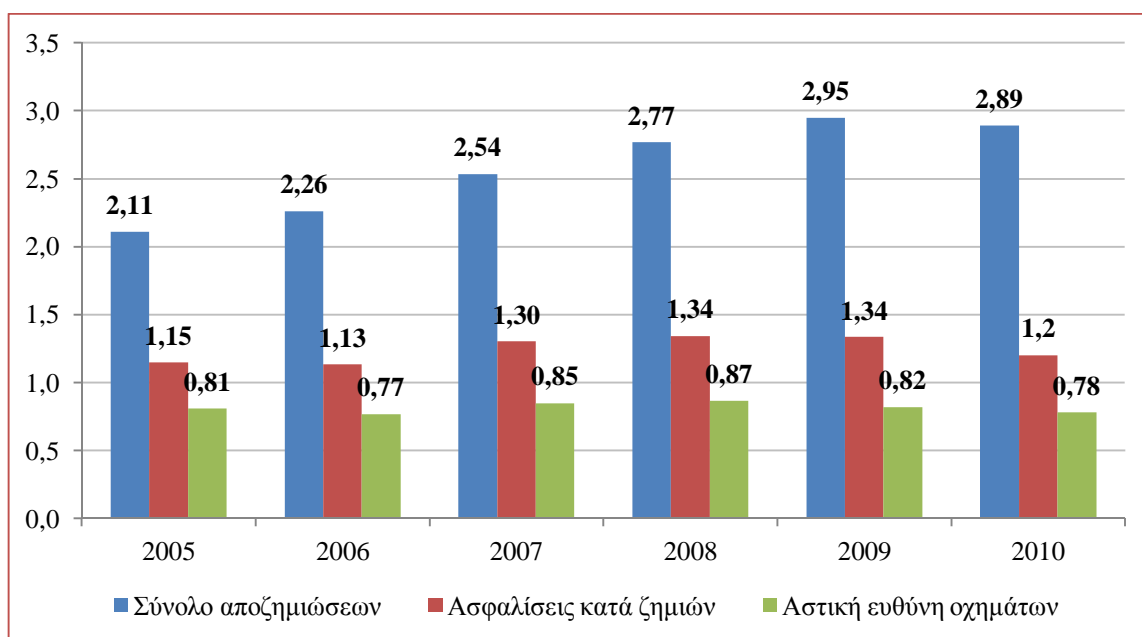
³ Η πλήρης έκδοση της Υπηρεσίας Μελετών και Στατιστικής σχετικά με τις Αποζημιώσεις για το 2010 είναι διαθέσιμη στο σύνδεσμο: <http://www.eaee.gr/cms/uploads/oikmel-indemnities2010gr.pdf>

Πίνακας 3: Αποζημιώσεις στην Ελλάδα 2010

εκατομμύρια €	2010	2009
Συνολικές αποζημιώσεις από πρωτασφαλίσεις (Ζωής και Ζημιών)	2.893	2.988
Αποζημιώσεις ασφαλίσεων κατά Ζημιών	1.198	1.324
Αποζημιώσεις κλάδων αυτοκινήτου	953	997
εκ των οποίων:		
10. Αστική ευθύνη χερσαίων οχημάτων	780	829
3. Χερσαία οχήματα	173	168

Από τα παραπάνω, φαίνεται ότι οι αποζημιώσεις για τα αυτοκίνητα αντιπροσωπεύουν το 33,0% των συνολικών αποζημιώσεων και το 79,6% των αποζημιώσεων του κλάδου κατά ζημιών.

Γράφημα 3: Αποζημιώσεις 2005 – 2010 (δισ. €)



1.2 Οικονομικά στοιχεία του κλάδου αστικής ευθύνης οχημάτων

Ειδικά για την ασφάλιση αστικής ευθύνης οχημάτων, υπάρχει δημοσιευμένη πληροφόρηση στις οικονομικές καταστάσεις από τις ασφαλιστικές επιχειρήσεις οι οποίες ασκούν τον κλάδο⁴.

⁴ Η πλήρης έκδοση της Υπηρεσίας Μελετών και Στατιστικής σχετικά με τα Οικονομικά αποτελέσματα για το 2010 είναι διαθέσιμη στο σύνδεσμο: <http://www.eaee.gr/cms/uploads/oikmel-companies2010gr.pdf>

Χρηματοοικονομική εικόνα

Σύμφωνα με τις δημοσιευμένες οικονομικές καταστάσεις των λογαριασμών εκμεταλλεύσεως του κλάδου για το έτος 2010, η ίδια κράτηση (δηλ. αφαιρούμενης της συμμετοχής των αντασφαλιστών) επί των δεδουλευμένων ασφαλίσεων έφτασε τα 1,4 δισ. € και η αντίστοιχη ίδια κράτηση αποζημιώσεων (αναλογία έτους) το 1 δισ. € Σε προμήθειες παραγωγής και συναφή έξοδα πρόσκτησης δαπανήθηκαν 299 εκατομμύρια €

Το τεχνικό αποτέλεσμα του κλάδου διαμορφώθηκε στα 127 εκατομμύρια € χωρίς να ληφθούν υπόψη τα γενικά (λειτουργικά) έξοδα του κλάδου και οι φόροι⁵. Το αντίστοιχο τεχνικό αποτέλεσμα του 2009 ήταν 42 εκατομμύρια €

Οι αθροιστικές οικονομικές καταστάσεις για το έτος 2010 του συνόλου των ασφαλιστικών επιχειρήσεων οι οποίες δραστηριοποιούνται στον κλάδο αστικής ευθύνης οχημάτων φαίνονται στους πίνακες 4 και 5 που ακολουθούν.

⁵ Είναι προφανές ότι όταν συνυπολογίζονται τα γενικά έξοδα του κλάδου, το συνολικό αποτέλεσμα είναι ζημιογόνο για τις ασφαλιστικές επιχειρήσεις. Με την παραδοχή του αναλογικού μερισμού των γενικών εξόδων των επιχειρήσεων με βάση την παραγωγή ασφαλίσεων του κλάδου, αντιστοιχούν περίπου 338 εκατομμύρια € έξοδα στην κάλυψη της αστικής ευθύνης. Αυτό σημαίνει ότι κάτω από αυτές τις συνθήκες, ο κλάδος ήταν ελλειμματικός το 2010 κατά 211 εκατομμύρια €

Πίνακας 4: Λογαριασμός Εκμετάλλευσης Ασφάλισης Αστικής ευθύνης οχημάτων συνόλου ασφαλιστικών επιχειρήσεων έτους 2010 (Έσοδα)

ΕΣΟΔΑ	€	€	€
1. Δεδουλευμένα ασφάλιστρα			
α) Ακαθάριστα εγγεγραμμένα ασφάλιστρα	1.246.679.287,39		
β) Μείον : Αντασφάλιστρα	104.865.862,99	1.141.813.424,40	
ΜΕΙΟΝ			
γ) Προβλέψεις για μη δεδουλευμένα ασφάλιστρα και κινδύνους σε ισχύ κλειομένης χρήσεως	479.330.187,31		
Μείον : Συμμετοχή αντασφαλιστών	22.497.751,88	456.832.435,43	
ΣΥΝ			
δ) Προβλέψεις για μη δεδουλευμένα ασφάλιστρα και κινδύνους σε ισχύ προηγούμενης χρήσεως	446.272.817,75		
Μείον : Συμμετοχή αντασφαλιστών	13.446.594,24	432.826.223,51	1.117.807.212,48
2. Έσοδα επενδύσεων			32.165.186,57
4. Δικαιώματα συμβολαίων & λοιπά έσοδα			313.238.537,51
Σύνολο εσόδων			1.463.210.936,56

**Πίνακας 5: Λογαριασμός Εκμετάλλευσης Ασφάλισης Αστικής ευθύνης οχημάτων
συνόλου Ασφαλιστικών επιχειρήσεων έτους 2010 (Έξοδα)**

ΕΞΟΔΑ	€	€	€
5. Ασφαλιστικές αποζημιώσεις			
α) Πληρωθείσες αποζημιώσεις και παροχές	792.194.183,14		
Μείον : Αναλογία αντασφαλιστών	29.614.894,45	762.579.288,69	
ΣΥΝ			
β) Προβλέψεις εκκρεμών ζημιών κλειομένης χρήσεως	1.904.312.435,67		
Μείον : Συμμετοχή αντασφαλιστών	91.416.659,69	1.812.895.775,98	
ΜΕΙΟΝ			
γ) Προβλέψεις εκκρεμών ζημιών προηγούμενης χρήσεως	1.631.007.425,11		
Μείον : Συμμετοχή αντασφαλιστών	72.030.204,85	1.558.977.220,26	1.016.497.844,41
6. Λοιπές Ασφαλιστικές προβλέψεις			
α) Λοιπές προβλέψεις κλειομ. χρήσεως	79.032.728,50		
Μείον : Συμμετοχή αντασφαλιστών	646.433,49	78.386.295,01	
β) Μείον : Λοιπές προβλέψεις προηγ. χρήσεως	58.561.723,83		
Μείον : Συμμετοχή αντασφαλιστών	582.457,00	57.979.266,83	20.407.028,18
7. Προμήθειες παραγωγής & συναφή έξοδα			299.446.050,12
Σύνολο εξόδων			1.336.350.922,71
Τεχνικό αποτέλεσμα (κέρδη / ζημίες) ασφαλ. αστ. ευθύνης οχημάτων	126.860.013,85		

Πηγή: ΕΑΕΕ⁶

⁶ Η πλήρης έκδοση της Υπηρεσίας Μελετών και Στατιστικής σχετικά με τα Οικονομικά αποτελέσματα για το 2010 είναι διαθέσιμη στο σύνδεσμο: <http://www.eaee.gr/cms/uploads/oikmel-companies2010gr.pdf>

1.3 Χρηματοοικονομικοί δείκτες του κλάδου αστικής ευθύνης οχημάτων

Οι αριθμοδείκτες επιτρέπουν τη συγκριτική αξιολόγηση των σημαντικών δεδομένων που προέρχονται από τα αναλυτικά στοιχεία των οικονομικών καταστάσεων. Στους παρακάτω πίνακες γίνεται υπολογισμός των χρηματοοικονομικών αριθμοδεικτών για τον λογαριασμό της αστικής ευθύνης οχημάτων και παρατίθενται για σύγκριση οι αντίστοιχοι για τους λοιπούς κλάδους ζημιών (εκτός αστικής ευθύνης οχημάτων). Τα στοιχεία τα οποία χρησιμοποιήθηκαν για τον υπολογισμό τους αφορούν τα έτη 2010 και 2009.

Πίνακας 6: Αριθμοδείκτες 2010 και 2009 - Διαχείριση ασφαλίσεων

	Αστική ευθύνη οχημάτων		Λοιποί κλάδοι ζημιών
	2010	2009	2010
Ιδία κράτηση ασφαλίσεων ⁷	93,3%	93,4%	70,6%
Κόστος πρόσκτησης ασφαλιστικών εργασιών	19,2%	16,7%	16,8%
Α.Μ.Δ.Α. ⁸ τέλους χρήσης / Παραγωγή ασφαλίσεων	30,7%	36,5%	37,1%
Έσοδα επενδύσεων / Σύνολο εσόδων Λογ/μου εκμεταλλεύσεως	2,2%	6,2%	3,0%
Δικαίωμα Συμβολαίου / Παραγωγή ασφαλίσεων	25,1%	23,7%	16,0%

Πηγή: ΕΑΕΕ⁹

Όπως φαίνεται κι από τον πίνακα 5, η ίδια κράτηση ασφαλίσεων είναι πολύ μεγαλύτερη στον κλάδο της αστικής ευθύνης οχημάτων σε σχέση με τους λοιπούς κλάδους. Το κόστος πρόσκτησης ασφαλιστικών εργασιών, το οποίο περιλαμβάνει την προμήθεια των διαμεσολαβούντων προσώπων και άλλα συναφή έξοδα, φτάνει το 19,2% όταν είναι 16,8% για τους Λοιπούς κλάδους. Τέλος, τα δικαιώματα συμβολαίων ως ποσοστό των ασφαλίσεων είναι μεγαλύτερα από τα αντίστοιχα των λοιπών κλάδων κατά ζημιών.

Ως προς τη διαχείριση των αποζημιώσεων (πίνακας 7) των ασφαλιστικών επιχειρήσεων, η ίδια κράτηση είναι 96,3% και ο δείκτης ζημιών (loss ratio) συμπεριλαμβανομένου του δικαιώματος συμβολαίων φτάνει το 69,8%. Αντιθέτως, η ίδια κράτηση αποζημιώσεων είναι πολύ πιο χαμηλή στους λοιπούς κλάδους ζημιών (72,9%) και ο δείκτης ζημιών πολύ πιο χαμηλός (33,3%). Επίσης, στον κλάδο της αστικής ευθύνης οχημάτων, ο δείκτης ζημιών επί της ίδιας κράτησης είναι πολύ μεγαλύτερος του αντίστοιχου των λοιπών κλάδων ζημιών. Ακόμη, οι εκκρεμείς ζημίες τέλους έτους του κλάδου αστικής ευθύνης οχημάτων σε σχέση με τις υποχρεώσεις για αποζημιώσεις (αναλογία έτους) ανήλθαν κατά μέσο όρο στο 178,7%. Τέλος, ο αντίστοιχος λόγος των εκκρεμών ζημιών επί της ίδιας κράτησης φτάνει στο 178,3%.

⁷ Ως ασφάλιστρα νοείται το άθροισμα των ασφαλίσεων από πρωτασφαλιστική παραγωγή και των δικαιωμάτων συμβολαίων.

⁸ Απόθεμα μη δεδουλευμένων ασφαλίσεων

⁹ Η τελευταία διαθέσιμη έκδοση της Υπηρεσίας Μελετών και Στατιστικής σχετικά με τους αριθμοδείκτες αναφέρεται στο 2009 και βρίσκεται στο σύνδεσμο: <http://www.eaee.gr/cms/uploads/oikmel-ratios2009gr.pdf>

Πίνακας 7: Αριθμοδείκτες 2010 και 2009 - Διαχείριση αποζημιώσεων

	Αστική ευθύνη οχημάτων		Λοιποί κλάδοι ζημιών
	2010	2009	2010
Ιδία κράτηση αποζημιώσεων	96,3%	96,8%	72,9%
Δείκτης ζημιών (Loss ratio)	69,8%	79,7%	33,3%
Ιδία κράτηση αποζημιώσεων / Ιδία κράτηση ασφαλιστρών	71,0%	82,4%	32,9%
Εκκρεμείς ζημιές τέλους έτους / Πληρωθείσες ζημιές + Διαφορά εκκρεμών ζημιών έτους	178,7%	185,3%	139,1%
Ιδία κράτηση εκκρεμών ζημιών / Ιδία κράτηση ζημιών έτους	178,3%	182,1%	18,1%

Πηγή: ΕΑΕΕ¹⁰

Οι εκκρεμείς ζημιές τέλους χρήσεως αναλογούν στο 122,1% (πίνακας 8) της παραγωγής ασφαλιστρών και υπερβαίνουν κατά πολύ το αντίστοιχο ποσοστό για τους λοιπούς κλάδους ζημιών. Τέλος, το περιθώριο τεχνικού αποτελέσματος διαμορφώθηκε στο 8,1% όταν ήταν 33% στους λοιπούς κλάδους κατά ζημιών.

Πίνακας 8: Αριθμοδείκτες 2010 – Λοιποί δείκτες

	Αστική ευθύνη οχημάτων		Λοιποί κλάδοι ζημιών
	2010	2009	2010
Εκκρεμείς ζημιές / Παραγωγή ασφαλιστρών	122,1%	134,3%	46,5%
Τεχνικό αποτέλεσμα ¹¹ / Παραγωγή ασφαλιστρών	8,1%	2,9%	33,0%

Πηγή: ΕΑΕΕ¹⁰

1.4 Δείκτης ζημιών ανά κάλυψη και τύπο οχήματος

Σε αυτή την παράγραφο υπολογίζεται ο αντίστοιχος δείκτης ζημιών¹² συμπεριλαμβανομένων των δικαιωμάτων συμβολαίων¹³ ανά κάλυψη και τύπο οχήματος για το ημερολογιακό έτος 2010. Τα στοιχεία αντλήθηκαν από τη Στατιστική Επετηρίδα¹⁴

¹⁰ Η τελευταία διαθέσιμη έκδοση της Υπηρεσίας Μελετών και Στατιστικής σχετικά με τους αριθμοδείκτες αναφέρεται στο 2009 και βρίσκεται στη σύνδεση: <http://www.eaee.gr/cms/uploads/oikmel-ratios2009gr.pdf>

¹¹ Το τεχνικό αποτέλεσμα δεν περιλαμβάνει τα γενικά έξοδα και τους φόρους.

¹² Ο δείκτης ζημιών είναι ο λόγος των επελθουσών ζημιών προς τα δεδουλευμένα ασφάλιστρα. Αντίστοιχος, επελθούσες ζημιές = πληρωθείσες αποζημιώσεις - απόθεμα εκκρεμών ζημιών αρχής έτους + απόθεμα εκκρεμών ζημιών τέλους έτους, ενώ τα δεδουλευμένα ασφάλιστρα = εγγεγραμμένα ασφάλιστρα + δικαιώματα συμβολαίων - απόθεμα μη δεδουλευμένων ασφαλιστρών αρχής έτους + απόθεμα μη δεδουλευμένα ασφαλιστρών τέλους έτους

¹³ Δεν περιλαμβάνονται τα γενικά έξοδα και τα έξοδα πρόσκτησης.

¹⁴ Η πλήρης έκδοση της Στατιστικής Επετηρίδας Ασφάλισης Αυτοκινήτων για το 2010 είναι διαθέσιμη στο σύνδεση: <http://www.eaee.gr/cms/uploads/StatisticalYearbook2010.pdf>

Χρηματοοικονομική εικόνα του κλάδου

Ασφάλιση Αυτοκινήτων έτους 2010 της Επιτροπής Αυτοκινήτων και Πληροφορικής της ΕΑΕΕ και προέρχονται από τις δηλώσεις στοιχείων 30 ασφαλιστικών επιχειρήσεων - μελών που κατέγραψαν εργασίες στην ασφάλιση αυτοκινήτων.

Πίνακας 9: Δείκτες ζημιών ανά κάλυψη και τύπο οχήματος, 2010

	Ι.Χ.Ε.	Φορτηγά Ι.Χ.					Σύνολο
		Φορτηγά Ι.Χ.	Αγροτικά	Ταξί	Λεωφορεία	Μοτοσυκλέτες	
ΑΕΟχ* και Εργαλεία	62,1%	66,6%	74,6%	71,9%	71,3%	51,7%	64,2%
Πυρός	16,1%	15,7%	14,1%	12,7%	-8,5%	12,2%	14,4%
Κλοπής	36,8%	39,7%	51,5%	4,8%	4,4%	40,7%	37,4%
Ζ.Ι.Α.**	82,8%	48,0%	169,0%	185,4%	165,8%	61,4%	80,4%
Θραύση κρυστάλλων	55,2%	67,3%	52,1%	147,8%	43,4%	-47,8%	56,0%
Λοιπές καλύψεις	18,9%	9,1%	15,8%	21,3%	8,0%	1,8%	17,9%
Σύνολο	58,2%	62,8%	71,1%	72,5%	54,8%	49,8%	59,9%

*Αστική ευθύνη οχήματος

**Ζημίες Ιδίου Αυτοκινήτου

Πηγή: ΕΑΕΕ

2. Στατιστικά στοιχεία

2.1 Κατανομές ασφαλισμένων οχημάτων 2010

Οι εκατοστιαίες κατανομές που υπολογίστηκαν στους πίνακες που ακολουθούν και προέρχονται από τη Στατιστική Επετηρίδα Ασφάλισης Αυτοκινήτων¹⁵ έτους 2010 της Επιτροπής Αυτοκινήτων και Πληροφορικής της ΕΑΕΕ.

Τα στοιχεία αφορούν ένα σύνολο 4.995.109 ασφαλισμένων οχημάτων για το 2010, υπολογισμένων στατιστικά με βάση τις ημέρες ασφάλισης κάθε συμβολαίου ξεχωριστά, με αναγωγή στις 365 ημέρες του έτους. Το παραπάνω πλήθος οχημάτων προέρχεται από τις αναλυτικές δηλώσεις των 30 ασφαλιστικών επιχειρήσεων-μελών της ΕΑΕΕ οι οποίες κατείχαν το 89% της παραγωγής ασφαλιστρών του κλάδου ασφάλισης αυτοκινήτων το 2010.

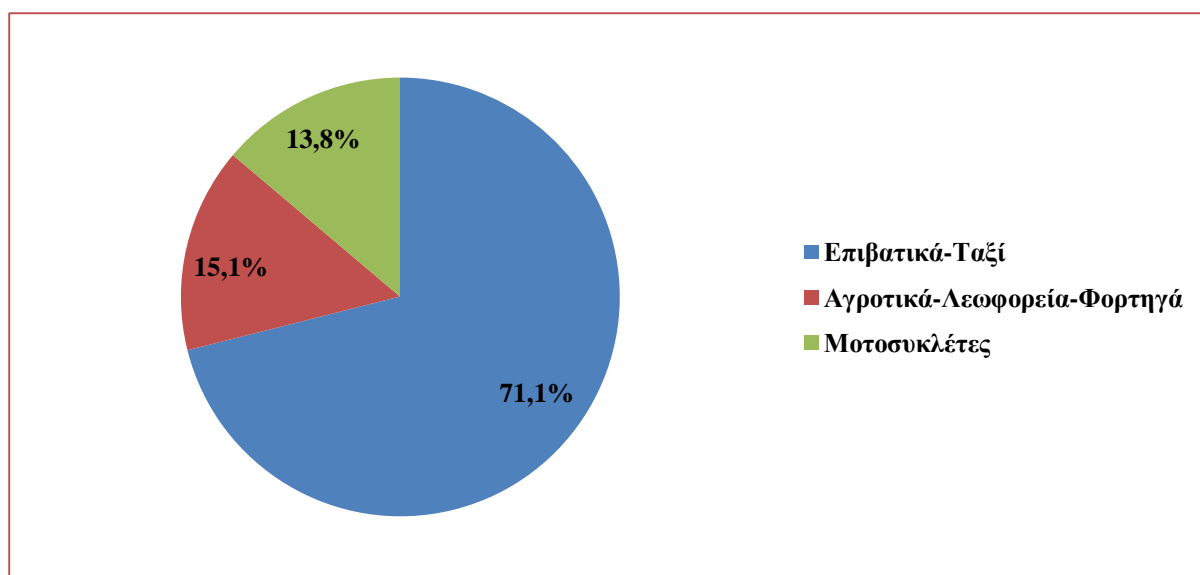
Να σημειωθεί ότι δεν περιλαμβάνονται στο ανωτέρω σύνολο τα οχήματα του Δημοσίου τομέα (συμπεριλαμβανομένων των Σωμάτων Ασφαλείας) γιατί εξαιρούνται εκ του Νόμου της υποχρεωτικής ασφάλισης και τα λεωφορεία των ΚΤΕΛ που καλύπτονται από αλληλασφαλιστικούς συνεταιρισμούς.

α) Κατανομή ασφαλισθέντων οχημάτων ανά κατηγορία

Για τον υπολογισμό της εκατοστιαίας κατανομής ανά κατηγορία οχήματος, το σύνολο των οχημάτων ομαδοποιήθηκε σε 3 μεγάλες κατηγορίες σύμφωνα με την κατηγοριοποίηση που χρησιμοποιεί η Ευρωπαϊκή Επιτροπή Ασφαλειών (INSURANCE EUROPE)¹⁶:

- Επιβατικά – Ταξί (τετράτροχα έως 3,5 τόνους)
- Φορτηγά – Αγροτικά – Λεωφορεία
- Μοτοσυκλέτες – Μοτοποδήλατα (δίτροχα – τρίτροχα)

Γράφημα 4: Κατανομή ασφαλισθέντων οχημάτων 2010



¹⁵ Η πλήρης έκδοση της Στατιστικής Επετηρίδας Ασφάλισης Αυτοκινήτων για το 2010 είναι διαθέσιμη στο σύνδεσμο: <http://www.eaee.gr/cms/uploads/StatisticalYearbook2010.pdf>

¹⁶ Βλ. κεφάλαιο 3. Η Ευρωπαϊκή αγορά ασφάλισης αυτοκινήτων.

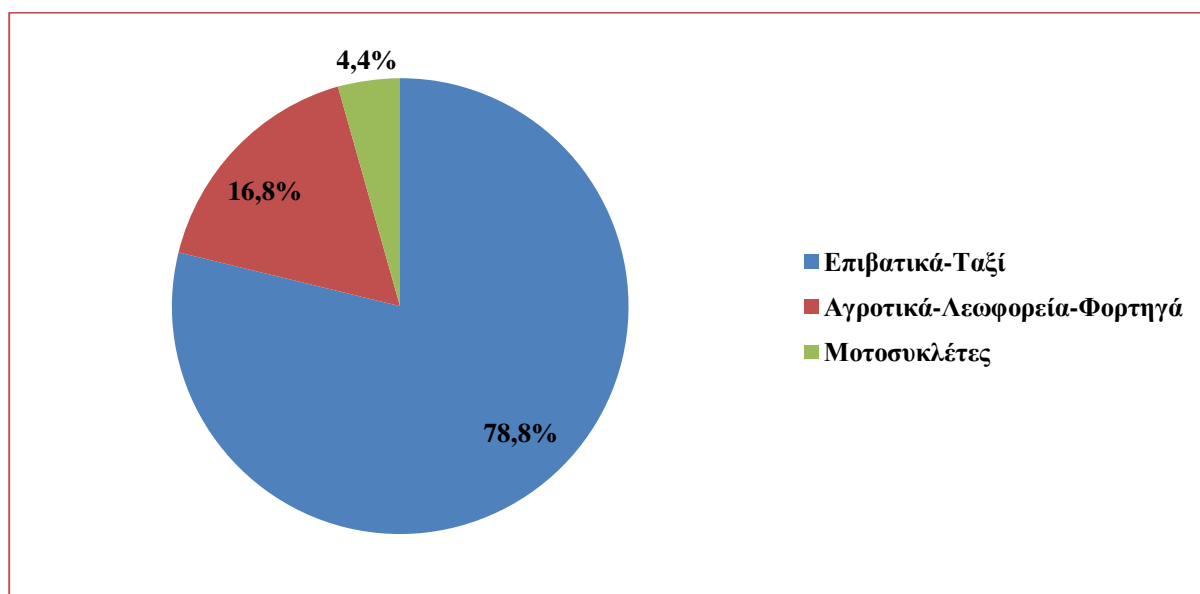
Στατιστικά στοιχεία

Είναι φανερό από τον πίνακα ότι η πλειοψηφία των ασφαλισθέντων οχημάτων (πάνω από 70%) ανήκει στην ομάδα των τετράτροχων έως 3,5 τόνους. Ειδικά η κατηγορία των επιβατικών Ι.Χ., που είναι και η πολυπληθέστερη στην ομάδα των τετράτροχων, αποτελεί το 70% του συνόλου των ασφαλισθέντων οχημάτων.

β) Κατανομή ασφαλιστρών ανά κατηγορία οχήματος

Για τον υπολογισμό της εκατοστιαίας κατανομής των εγγεγραμμένων ασφαλιστρών (στο σύνολο των καλύψεων) ανά κατηγορία οχήματος, τα οχήματα ομαδοποιήθηκαν στις 3 μεγάλες κατηγορίες που περιγράφηκαν στην παράγραφο (α) που προηγήθηκε.

Γράφημα 5: Κατανομή παραγωγής ασφαλιστρών 2010



Πηγή: ΕΑΕΕ

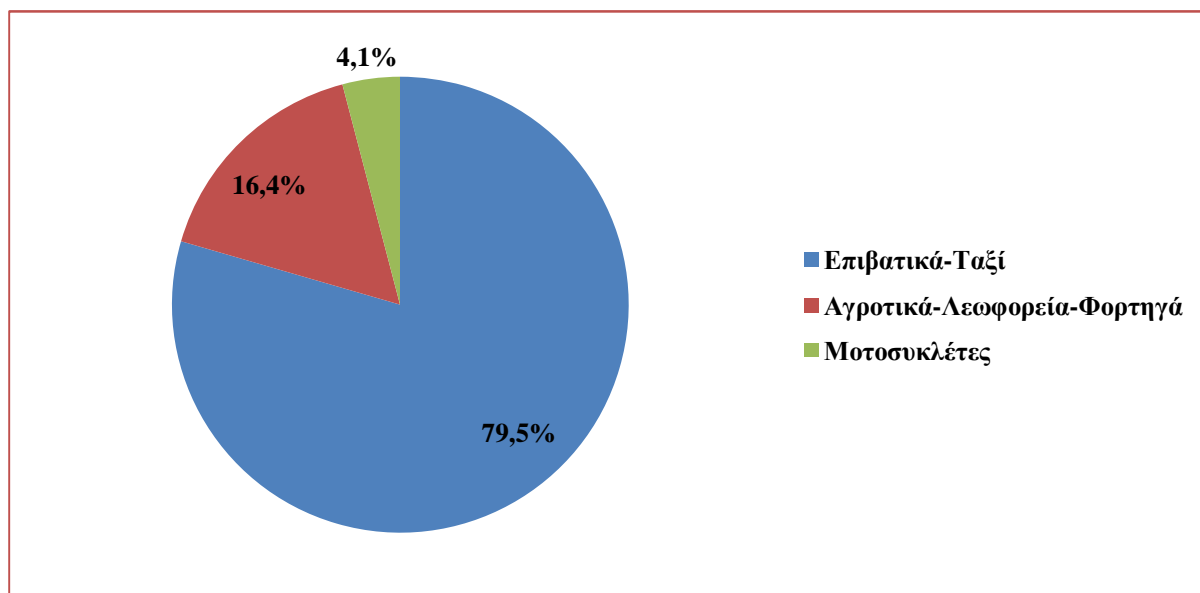
Όπως φαίνεται, ο μεγαλύτερος όγκος ασφαλιστρών (78,8%) προέρχεται από την ομάδα των τετράτροχων έως 3,5 τόνους. Ειδικά η κατηγορία των επιβατικών Ι.Χ. που είναι και η πολυπληθέστερη στην ομάδα των τετράτροχων, συνεισφέρει το 76,5% του συνόλου των ασφαλιστρών.

γ) Κατανομή ποσών δηλωθείσων ζημιών ανά κατηγορία οχήματος

Για τον υπολογισμό της εκατοστιαίας κατανομής των ποσών δηλωθείσων ζημιών ανά κατηγορία οχήματος, χρησιμοποιήθηκαν τα στοιχεία των ζημιών που δηλώθηκαν για πρώτη φορά το έτος 2010, ανεξαρτήτως αν για αυτές υπήρξε καταβολή αποζημίωσης ή παρέμειναν εκκρεμείς στο τέλος του έτους.

Συνεπώς στον πίνακα που ακολουθεί η κατανομή των αποζημιώσεων αναφέρεται στο ποσό αποκατάστασης ζημιών (πληρωθείσες και εκκρεμείς) όπως αυτές αποτιμώνται στο τέλος του ημερολογιακού έτους δήλωσης (2010).

Γράφημα 6: Κατανομή ποσών δηλωθεισών ζημιών 2010



Πηγή: ΕΑΕΕ

Όπως φαίνεται, ο μεγαλύτερος όγκος αποζημιώσεων (εκτίμηση πρώτου έτους) προέρχεται από τα επιβατικά-ταξί (σχεδόν 80%), μάλιστα τα επιβατικά Ι.Χ. δήλωσαν το 75,3% των ζημιών. Μικρότερη συμμετοχή έχουν τα αγροτικά-λεωφορεία-φορτηγά με 16,4% και οι μοτοσυκλέτες με 4,1%.

2.2 Στατιστικά στοιχεία κυκλοφορούντων οχημάτων

Το πλήθος και η εκατοστιαία κατανομή των κυκλοφορούντων οχημάτων, στον πίνακα που ακολουθεί, προέρχεται από τα στοιχεία της Ελληνικής Στατιστικής Αρχής (ΕΛΣΤΑΤ) που αναφέρεται σε πλήθος αυτοκινήτων και μοτοσυκλετών που βρίσκονταν σε κυκλοφορία στο τέλος του έτους 2010.

Πίνακας 10: Κυκλοφορούντα οχήματα 2010

Κατηγορία οχημάτων	Πλήθος	%
Επιβατικά – Ταξί	5.216.873	64,7%
Λεωφορεία – Φορτηγά	1.346.079	16,7%
Μοτοσυκλέτες	1.499.133	18,6%
Σύνολο	8.062.085	100,0%

Πηγή: ΕΛΣΤΑΤ, Στοιχεία 2010

Όσον αφορά τα ανωτέρα στοιχεία, πρέπει να σημειωθεί ότι το πλήθος οχημάτων που καταγράφει η ΕΛΣΤΑΤ υπολείπεται του πραγματικού μεγέθους των κυκλοφορούντων κατά το πλήθος αυτών που αδειοδοτούνται για κυκλοφορία από φορείς άλλους, εκτός του υπουργείου Μεταφορών.

Στατιστικά στοιχεία

Σύμφωνα με έρευνα της ΕΑΕΕ που πραγματοποιήθηκε την προηγούμενη χρονιά με ερωτηματολόγιο σε επιλεγμένους φορείς του Δημοσίου, κατεγράφησαν επιπροσθέτως των ανωτέρω:

- 1.389.382 άδειες κυκλοφορίας που χορηγήθηκαν από το Υπουργείο Προστασίας του Πολίτη (πρώην Δημοσίας Τάξεως) για μοτοποδήλατα.

- 5.500 άδειες που χορηγήθηκαν από το Υπουργείο Υποδομών, Μεταφορών και Δικτύων για μηχανήματα έργων.

- 268.000 άδειες που χορηγήθηκαν από το Υπουργείο Αγροτικής Ανάπτυξης και Τροφίμων για γεωργικά μηχανήματα.

Όμως δεν είναι γνωστό αν οι ανωτέρω φορείς προβαίνουν συχνά σε εκκαθάριση του σχετικού μητρώου με βάση τις αποσύρσεις από την κυκλοφορία, συνεπώς είναι αδιευκρίνιστο το πλήθος εκ των ανωτέρω οχημάτων που πραγματικά βρίσκεται σε κυκλοφορία.

2.3 Στατιστικά στοιχεία τροχαίων ατυχημάτων

Το πλήθος και η κατανομή των οδικών τροχαίων ατυχημάτων, στον πίνακα που ακολουθεί, προέρχεται από τα στοιχεία της ΕΛ.ΣΤΑΤ., από σχετική έρευνα που διενεργεί.

Η έρευνα διενεργείται σε μηνιαία βάση και παρακολουθεί τον αριθμό των τροχαίων ατυχημάτων κατά βαρύτητα (θανατηφόρα και με τραυματισμούς) και τον αριθμό των παθόντων ατόμων σε αυτά κατά κατηγορία (οδηγοί, μεταφερόμενοι, πεζοί). Αρμόδιες για τη συμπλήρωση των Δελτίων Οδικών Τροχαίων Ατυχημάτων (ΔΟΤΑ) είναι οι αστυνομικές και λιμενικές αρχές ολόκληρης της χώρας.

Για την ανωτέρω έρευνα, οδικό τροχαίο ατύχημα (με σωματικές βλάβες) θεωρείται το συμβάν που γίνεται σε δρόμους ή πλατείες, ελεύθερων στη δημόσια χρήση, με συμμετοχή ενός ή περισσότερων οχημάτων σε κίνηση, που είχε ως αποτέλεσμα το θάνατο ή τον τραυματισμό προσώπου ή προσώπων.

- Νεκρός θεωρείται το πρόσωπο εκείνο, του οποίου ο θάνατος επέρχεται την ίδια στιγμή ή μέσα σε διάστημα 30 ημερών από το ατύχημα.
- Τραυματίας θεωρείται το παθόν πρόσωπο που υπέστη σωματική κάκωση ή βλάβη της υγείας του.
- Βαριά τραυματισμένος θεωρείται το παθόν πρόσωπο που υπέστη σοβαρή βλάβη, όπως κρανιοεγκεφαλική κάκωση, ακρωτηριασμό, πολλαπλό τραυματισμό με αποτέλεσμα να χάσει τη διανοητική του επαφή με το περιβάλλον και να κινδυνεύσει σοβαρά η ζωή του.
- Ελαφρά τραυματισμένος θεωρείται το παθόν πρόσωπο που υπέστη απλή σωματική κάκωση, μη ικανή να θέσει τη ζωή του σε κίνδυνο.

Στατιστικά στοιχεία

Πίνακας 11: Οδικά τροχαία ατυχήματα και παθόντα από αυτά πρόσωπα

Χρονική περίοδος	Ατυχήματα	Νεκροί	Τραυματίες		
			Σύνολο	Βαριά	Ελαφρά
2010	15.146	1.265	18.882	1.742	17.140
2009	14.914	1.463	18.553	1.681	16.872
2008	15.100	1.559	18.796	1.878	16.918
2007	15.092	1.578	18.886	1.839	17.047
Ποσοστό μεταβολής					
2010 / 2009	+1,6%	-12,9%	+1,8%	+3,6%	+1,6%
2009 / 2008	-1,2%	-6,8%	-1,3%	-10,5%	-0,3%
2008 / 2007	+0,1%	-1,2%	-0,5%	+2,1%	-0,8%

Πηγή: ΕΛΣΤΑΤ

Ειδικότερα σύμφωνα με ανάλυση των στοιχείων της Ελληνικής Αστυνομίας, τα θανατηφόρα ατυχήματα τα οποία περιείχαν νεκρούς αναλύονται ανά αιτία στον παρακάτω πίνακα.

Πίνακας 12: Αιτίες θανατηφόρων οδικών ατυχημάτων 2010

Αίτια	Άλλο ή άγνωστο	Ανατροπή	Εκτροπή	Παράσυρση Πεζού	Πρόσκρουση	Σύγκρουση	Γενικό Άθροισμα
Αναφερόμενα σε επιβάτες	1		3		1		5
Αναφερόμενα στην οδό και τον καιρό		1	9	2	3	2	17
Αναφερόμενα στο όχημα			3			3	6
Αναφορά σε πεζούς				84			84
Αντικανονικό προσπέρασμα			3	1		23	27
Απόσπαση προσοχής οδηγού		3	46	7	16	13	85
Ερευνώνται		1	14	10	2	9	36
Κίνηση στο αντίθετο ρεύμα			7	1	2	182	192
Αναφερόμενα σε οδηγούς	4	27	132	45	45	132	385
Οδήγηση χωρίς σύνεση και προσοχή	1	2	44	35	16	42	140
Παραβ. προτεραιότητας				1		99	100
Παραβίαση σηματοδότη						8	8
Υπερβολική ταχύτητα		3	153	4	20	16	196
Γενικό Άθροισμα	6	37	414	190	105	529	1281

Στατιστικά στοιχεία

Επισημαίνεται η μικρή απόκλιση που παρουσιάζουν τα στοιχεία των δύο οργανισμών, όσον αφορά τη συνολική άθροισή τους.

Τέλος, όσον αφορά τη διερεύνηση των αιτιών για την πρόκληση τροχαίων ατυχημάτων (και κατά συνέπεια σωματικών βλαβών από αυτά), ακολουθεί ο σχετικός πίνακας από τη Διεύθυνση Τροχαίας της Ελληνικής Αστυνομίας. Όπως καταγράφεται από τις σχετικές παραβάσεις το μεγαλύτερο μέρος των ατυχημάτων οφείλεται στην υπερβολική ταχύτητα και στη μη χρήση ζώνης/κράνους.

Πίνακας 13: Πίνακας επικίνδυνων παραβάσεων

Είδος παράβασης	Πλήθος	%	Είδος παράβασης	Πλήθος	%
Παραβίαση προτεραιότητας	1.963	0,4%	Μη χρήση κράνους	51.526	9,9%
Παραβίαση ερυθρού σηματοδότη	13.941	2,7%	Παραβάσεις επαγγελματικών οχημάτων	83.624	16,1%
Αντικανονικοί ελιγμοί	4.758	0,9%	Παραβάσεις οχημάτων (ΚΤΕΟ)	19.350	3,7%
Κίνηση στο αντίθετο ρεύμα	17.702	3,4%	Παραβάσεις ταχύτητας	263.382	50,7%
Αντικανονικό προσπέρασμα	10.112	1,9%	Μη χρήση ζώνης ασφαλείας	49.703	9,6%
Κίνηση στην αριστερή λωρίδα – Μη κίνηση στο άκρο δεξιό της οδού	2.600	0,5%	Μη χρήση παιδικών καθισμάτων	620	0,1%
Σύνολο				519.281	100,0%
Λοιπές παραβάσεις					
Παραβίαση χρήσης κινητού τηλεφώνου	18.603		Παράνομες διαφημιστικές πινακίδες	2.235	
Φθαρμένα ελαστικά	5.626				

Πηγή: Ελληνική Αστυνομία (Διεύθυνση Τροχαίας), Στοιχεία 2010

2.4 Λοιπά στατιστικά στοιχεία

α) Στατιστικά στοιχεία κλοπών τροχοφόρων

Ο πίνακας κλοπών που ακολουθεί αφορά τον αριθμό κλοπών τροχοφόρων που διαπράχθηκαν εντός της ελληνικής επικράτειας, καθώς επίσης και τα περιστατικά που εξιχνιάστηκαν και το πλήθος των συλληφθέντων δραστών.

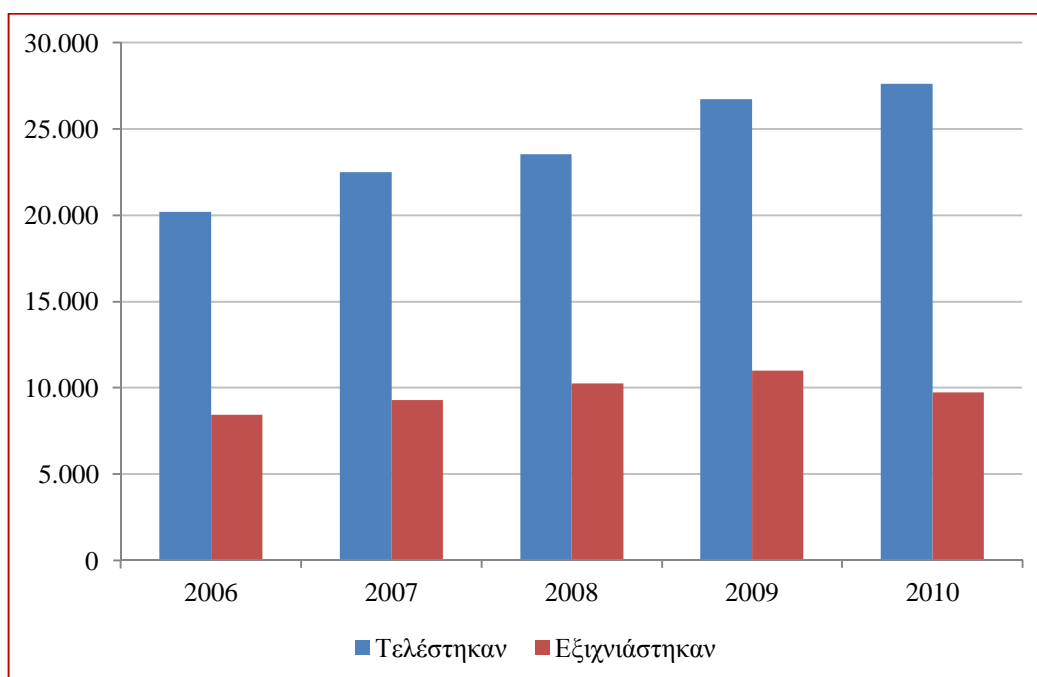
Πίνακας 14: Κλοπές τροχοφόρων στην επικράτεια

	Τελέστηκαν	Απόπειρες	Σύνολο	Εξιχνιάστηκαν	Δράστες		
					Ημεδαποί	Αλλοδαποί	Σύνολο
2006	20.216	224	20.440	8.428	1.036	361	1.397
2007	22.516	183	22.699	9.288	1.019	413	1.432
2008	23.550	240	23.790	10.242	1.196	563	1.759
2009	26.711	227	26.938	10.990	1.387	526	1.913
2010	27.608	474	28.082	9.732	μ/δ	μ/δ	μ/δ

Πηγή: Ελληνική Αστυνομία (Διεύθυνση Δημόσιας Ασφάλειας), μ/δ: μη διαθέσιμα στοιχεία

Όπως διευκρινίζεται από τη Διεύθυνση Δημόσιας Ασφάλειας, από τις 27.608 κλοπές τροχοφόρων συνολικά για το 2010, οι 11.389 (41,3%) αφορούσαν σε κλοπές μοτοσυκλετών-μοτοποδηλάτων και 9.944 (36%) σε κλοπές Ι.Χ. αυτοκινήτων. Αξίζει να αναφερθεί ότι το ποσοστό των περιπτώσεων που εξιχνιάστηκαν επί των περιστατικών που τελέστηκαν, κυμαίνεται μεταξύ 35% - 43% τα τελευταία 5 χρόνια.

Γράφημα 7: Κλοπές και Εξιχνιάσεις τροχοφόρων οχημάτων



β) Δείκτης τιμών καταναλωτή

Ο πίνακας που ακολουθεί προέρχεται από την έρευνα της ΕΛΣΤΑΤ επί της μεταβολής του γενικού επιπέδου τιμών των προϊόντων και υπηρεσιών που απαρτίζουν το Δείκτη Τιμών Καταναλωτή (ΔΤΚ) για το έτος 2010 σε σύγκριση με το 2009.

Από το σύνολο των ομάδων και υπο-ομάδων του ΔΤΚ απομονώθηκαν οι κάτωθι υπο-ομάδες της ομάδας: «7. Μεταφορές», των οποίων οι αυξήσεις από έτος σε έτος θεωρούνται σημαντικές για την ασφάλιση αυτοκινήτων:

Πίνακας 15: Ανάλυση υπο-ομάδων Δείκτη Τιμών Καταναλωτή (2010/2009)

Υπο-ομάδα	ΔΤΚ
Αγορά οχημάτων	4,1%
Ανταλλακτικά αυτοκινήτου	2,9%
Καύσιμα – Λιπαντικά	40,2%
Συντήρηση & Επισκευή Αυτοκινήτου - Μοτοσυκλέτας	3,2%
Τέλη κυκλοφορίας – Διόδια	24,6%
Λοιπές δαπάνες αυτοκινήτου	1,1%
Γενικός Δείκτης Τιμών Καταναλωτή	4,7%

Πηγή: ΕΛΣΤΑΤ (μέσος ετήσιος δείκτης, μεταβολή έτους)

3. Η Ευρωπαϊκή αγορά ασφάλισης αυτοκινήτων

Ένας από τους σημαντικότερους κλάδους ασφάλισης στην Ευρώπη με μερίδιο επί του συνόλου της παραγωγής ασφαλιστρών 29%. Το 2010, η παραγωγή ασφαλιστρών αυτοκινήτου εκτιμάται ότι αυξήθηκε κατά 1,3% σε σταθερές συναλλαγματικές ισοτιμίες φθάνοντας στα 125 δισ. € Αντιθέτως, το 2009 η παραγωγή μειώθηκε κατά 1,8%.

Οι κύριες αγορές είναι αυτές της Γερμανίας και της Ιταλίας, ενώ ακολουθούν αυτές της Γαλλίας και του Ηνωμένου Βασιλείου. Όλες οι μεγάλες αγορές σημείωσαν αύξηση στην παραγωγή τους με εξαίρεση αυτή της Ιταλίας (-0,8%). Μάλιστα, για τη Γερμανία ήταν η πρώτη χρονιά αύξησης μετά από πέντε συναπτά έτη μείωσης.

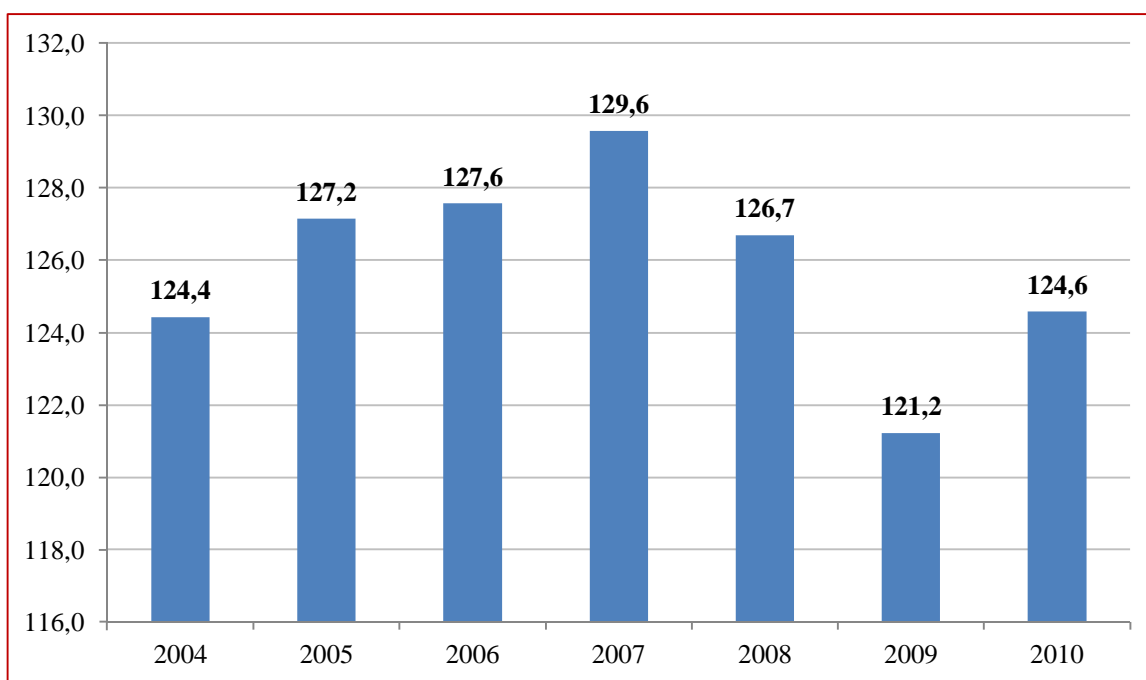
Φαίνεται ότι ο μειούμενος ρυθμός (-4% το 2010) εκδόσεων νέων πινακίδων κυκλοφορίας από το 2008 και μετά, δεν είχε επίπτωση στην ευρωπαϊκή παραγωγή ασφαλιστρών του 2010.

Ενδεικτικά αναφέροντας, στην Ισπανία η παραγωγή του κλάδου μειώθηκε κατά 6%, στην Πορτογαλία αυξήθηκε κατά 0,4% και στην Πολωνία αυξήθηκε κατά 6%¹⁷.

3.1 Παραγωγή ασφαλιστρών

Η παραγωγή ασφαλιστρών του κλάδου αυτοκινήτων γνώρισε αύξηση κατά 1,3% (σε ονομαστικές τιμές) το 2010 και έφτασε τα 125 δισ. € Ήταν η πρώτη αύξηση της παραγωγής μετά από δύο συναπτά χρόνια μείωσης της.

Γράφημα 8: Συνολική παραγωγή ασφαλιστρών αυτοκινήτου (δισ. €), Insurance Europe-33



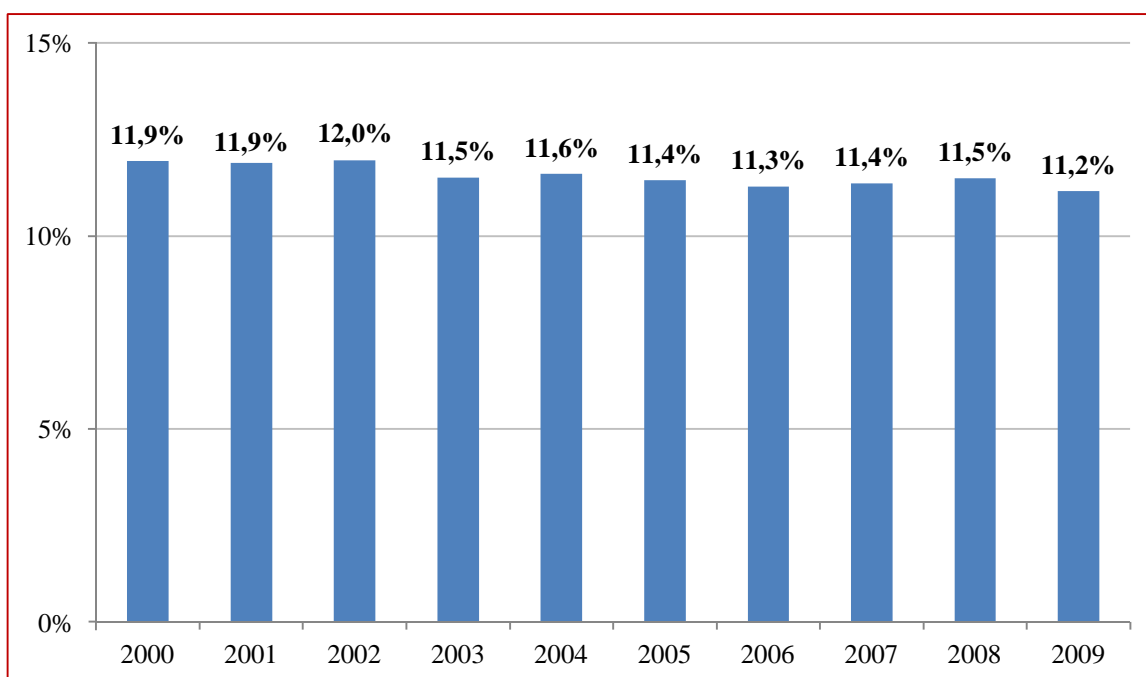
¹⁷ Το παρόν κεφάλαιο αντλεί στοιχεία από την πρόσφατη έκδοση του Insurance Europe (πρώην CEA): European Insurance in Figures 2010.

3.2 Αποζημιώσεις, έξοδα και συχνότητα ζημιών

Οι αποζημιώσεις του κλάδου αυτοκινήτων για το σύνολο των χωρών-μελών της Insurance Europe το 2009 (που είναι και τα τελευταία διαθέσιμα στοιχεία) έφτασαν τα 76,9 δισ. € σε σύγκριση με τα 75,6 δισ. € του 2008. Αυτό εκπροσωπεί μία αύξηση του 2,1% σε τρέχουσες συναλλαγματικές ισοτιμίες ή 5,2% σε σταθερές συναλλαγματικές ισοτιμίες. Επίσης, η λειτουργία του κλάδου κόστισε 20 δισ. € το 2009, ποσό μειωμένο κατά 2,6% σε σχέση με το 2008.

Στην Ευρώπη (Insurance Europe-33), η συχνότητα ζημιών στον κλάδο αυτοκινήτων (όλων των τύπων), έφτασε το 11,2% το 2009. Ο δείκτης κινείται μεταξύ του 11% και του 12% σε όλη τη μελετώμενη περίοδο.

Γράφημα 9: Συχνότητα ζημιών, Insurance Europe-33



Παραρτήματα

Παράρτημα 1: Ελάχιστα όρια ασφάλισης αστικής ευθύνης οχημάτων

Στην ασφάλιση αστικής ευθύνης χερσαίων οχημάτων, τα τρέχοντα (από 1/1/2011) ελάχιστα όρια αποζημιώσεων είναι 750.000 €ανά θύμα για σωματικές βλάβες και για υλικές ζημιές. Τα ποσά αυτά αναπροσαρμόζονται από 1/6/2012 στο 1 εκατομμύριο €για σωματικές βλάβες και για υλικές ζημιές.

Ελάχιστα όρια αποζημιώσεων		
Ημερομηνία	Σωματικές βλάβες	Υλικές ζημιές
1/1/2011	750.000 € ανά θύμα	750.000 €ανά ατύχημα
1/6/2012	1 εκατ. € ανά θύμα	1 εκατ. €ανά ατύχημα

Παράρτημα 2: Φορολόγηση ασφαλιστρών και Λοιπές εισφορές υπέρ τρίτων

Είδος κάλυψης	Φόρος ασφαλιστρών			Επικουρικό Κεφάλαιο αυτοκινήτων
	(πρώην Φ.Κ.Ε.)	ΤΕΟ	ΤΕΑΑΠΑΕ	
Αστική ευθύνη	10%	1%	2%	5%*
Πυρκαϊά	20%	1%	2%	
Λοιποί κίνδυνοι	10%	1%	2%	

Σημείωση: Υπενθυμίζεται ότι τα παραπάνω αναφέρονται μόνο στην ασφάλιση αυτοκινήτου.

ΤΕΟ: Ταμείο Εθνικής Οδοποιίας

ΤΕΑΑΠΑΕ: Ταμείο Επικουρικής Ασφάλισης Ασφαλιστών και Προσωπικού Ασφαλιστικών Επιχειρήσεων

* Επιβαρύνει κατά 70% την ασφαλιστική επιχείρηση και κατά 30% τον καταναλωτή.

Appendix 3: Executive Summary

Motor insurance is one of the most important businesses in Greece's insurance market. 33 insurance enterprises were active in 2010, which produced 1.96 billion € in premium (and share of 37% out of total premium) reported claims of almost 1 billion €

The biggest insurance cover, in premium, is the mandatory motor third party liability (MTPL). The most important financial ratios of this particular insurance cover follow:

Ratios		
	2010	2009
Premium retention rate	93.3%	93.4%
Sales acquisition cost	19.2%	16.7%
Policy fee / Written premium	25.1%	23.7%
Loss ratio	69.8%	79.7%
Outstanding claims / Premium	122.1%	134.3%

According to the available data for the insured vehicles for 2010, 71.1% of them are private cars-taxis while generated 78.8% of the premium and 79.5% of the paid claims.

The accidents that included deaths and injuries increased to more than 15 thousand in 2010. On the contrary, deaths decreased from 1.463 in 2009 to 1.265 in 2010 while injuries (both heavy and light) slightly increased. Main causes of accidents which include deaths constitute the collisions, diversions and entrainments of pedestrians.

Hellenic police informs that almost 28 thousand thefts and 500 theft attempts of motor vehicles occurred in 2010. Police succeeded in resolving almost 10 thousand of the cases. The number of thefts was increased in relation to 2009 while police succeeded in tracing back a smaller number of incidents.

In the European insurance market, motor insurance is very important as well. It held a market share of 29% while premium increased by 1.3% in constant exchange rates and amounted at 125 billion € in 2010.



ΠΡΟΣΦΑΤΕΣ ΕΚΔΟΣΕΙΣ - ΜΕΛΕΤΕΣ ΥΠΗΡΕΣΙΑ ΜΕΛΕΤΩΝ ΚΑΙ ΣΤΑΤΙΣΤΙΚΗΣ ΕΝΩΣΗ ΑΣΦΑΛΙΣΤΙΚΩΝ ΕΤΑΙΡΙΩΝ ΕΛΛΑΔΟΣ



24. Ασφάλιση περιουσίας 2010

Δεκέμβριος 2011

<http://www.eaee.gr/cms/uploads/oikmel-property2010gr.pdf>



23. Παραγωγή ασφαλίσεων εννεαμήνου 2011

Δεκέμβριος 2011

<http://www.eaee.gr/cms/uploads/oikmel-premium9months2011gr.pdf>



22. Γενική αστική ευθύνη 2010

Οκτώβριος 2011

<http://www.eaee.gr/cms/uploads/oikmel-generalcivilliability2010gr.pdf>



21. Νομική προστασία 2010

Οκτώβριος 2011

<http://www.eaee.gr/cms/uploads/oikmel-LegalExpenses2010gr.pdf>



20. Παραγωγή ασφαλίσεων πρώτου εξαμήνου 2011

Οκτώβριος 2011

<http://www.eaee.gr/cms/uploads/oikmel-premiumhalf2011gr.pdf>



ΠΡΟΣΦΑΤΕΣ ΕΚΔΟΣΕΙΣ - ΜΕΛΕΤΕΣ ΥΠΗΡΕΣΙΑ ΜΕΛΕΤΩΝ ΚΑΙ ΣΤΑΤΙΣΤΙΚΗΣ ΕΝΩΣΗ ΑΣΦΑΛΙΣΤΙΚΩΝ ΕΤΑΙΡΙΩΝ ΕΛΛΑΔΟΣ



19. Οικονομικά αποτελέσματα 2010

Σεπτέμβριος 2011

<http://www.eaee.gr/cms/uploads/oikmel-companies2010gr.pdf>



18. Αποζημιώσεις 2010

Ιούνιος 2011

<http://www.eaee.gr/cms/uploads/oikmel-claims2010gr.pdf>



17. Παραγωγή ασφαλίσεων 2010

Μάιος 2011

<http://www.eaee.gr/cms/uploads/oikmel-premium2010gr.pdf>



16. Ασφάλιση Μεταφερόμενων Εμπορευμάτων 2010

Μάιος 2011

<http://www.eaee.gr/cms/uploads/oikmel-cargo2010gr.pdf>



15. Ασφάλιση Σκαφών Αναψυχής 2010

Απρίλιος 2011

<http://www.eaee.gr/cms/uploads/oikmel-yacht2010gr.pdf>

Ε.Α.Ε.Ε. – Υπηρεσία Μελετών και Στατιστικής

H.A.I.C. – Research and Statistics Department

Ιωάννης Φασόης, M.A.

+30 210 33 34 104

fasois@eae.gr

Κωνσταντίνος Σταθόπουλος, M.Sc., M.Res.

+30 210 33 34 109

cstathopoulos@eae.gr



Ένωση Ασφαλιστικών Εταιριών Ελλάδος

ΞΕΝΟΦΩΝΤΟΣ 10 • 105 57 ΑΘΗΝΑ • ΤΗΛ. 210 3334100 • e-mail: info@eae.gr