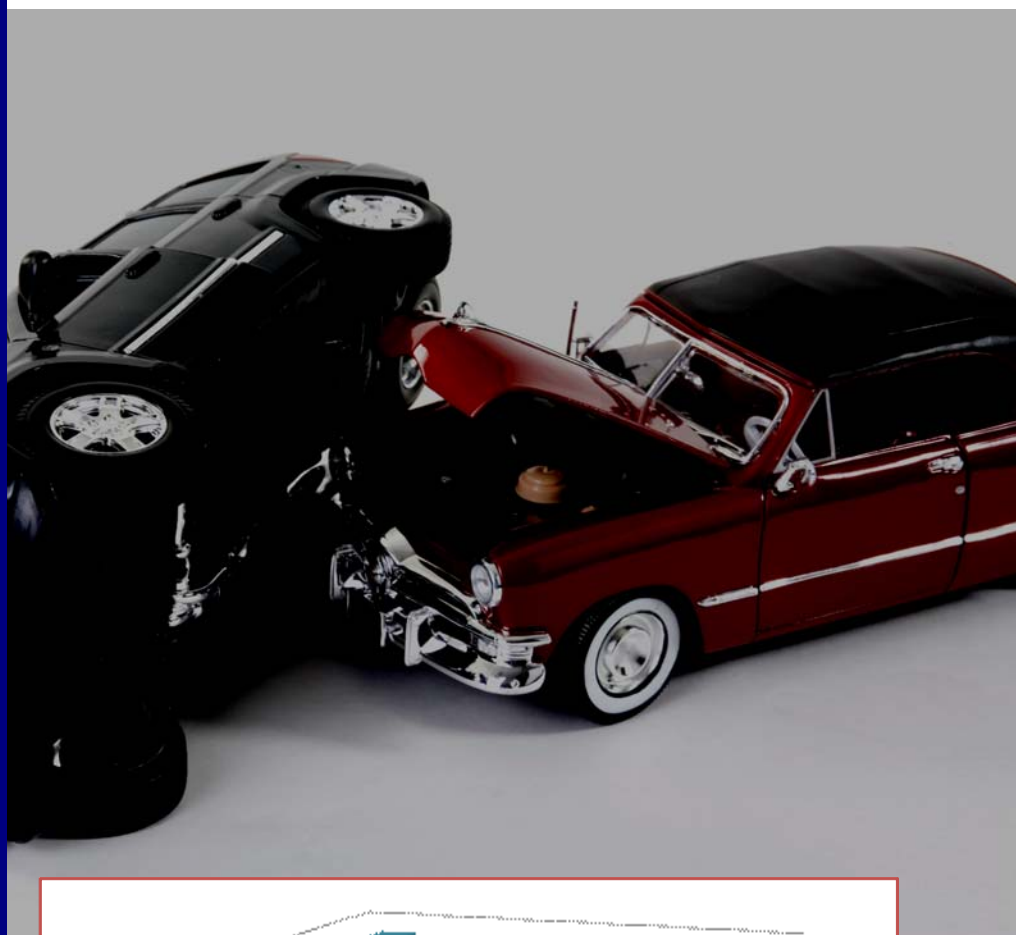




Ασφάλιση Αυτοκινήτου 2012

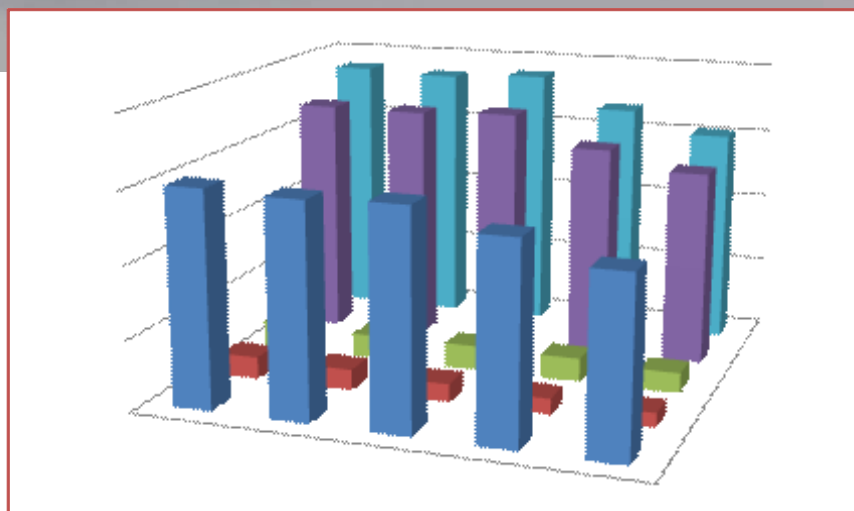
with English supplement



*Υπηρεσία Μελετών
και Στατιστικής*

www.eaee.gr/

Εκδόσεις και
Έντυπα



Σύνοψη Βασικών Σημείων

Η ασφάλιση αυτοκινήτου αποτελεί έναν από τους σημαντικότερους κλάδους δραστηριοποίησης της Ελληνική ασφαλιστική αγοράς όπου συμμετέχουν 31 (2011: 31) επιχειρήσεις με παραγωγή 1,56 (2010: 1,84) δις. € (με συμμετοχή 35% στο σύνολο της παραγωγής ασφαλιστρών) και καταβολές αποζημιώσεων 758 εκατ. € το 2012 (829 εκατ. € το 2011).

Η μεγαλύτερη, σε όγκο ασφαλιστρών, κάλυψη των αυτοκινήτων είναι η υποχρεωτική ασφάλιση αστικής ευθύνης έναντι τρίτων. Οι σημαντικότεροι χρηματοοικονομικοί δείκτες της συγκεκριμένης κάλυψης καθώς και η σύγκρισή της με τους Λοιπούς κλάδους ασφάλισης κατά Ζημιών έχουν ως εξής:

	Αστική ευθύνη οχημάτων		Λοιποί κλάδοι
	2012	2011	2012
Ιδία κράτηση ασφαλιστρών	89,3%	87,5%	69,6%
Κόστος πρόσκτησης ασφαλιστικών εργασιών	18,7%	19,5%	16,4%
Δικαίωμα Συμβολαίου / Εγγεγραμμένα ασφαλίστρα	26,0%	25,3%	15,4%
Δείκτης ζημιών ¹	57,3%	62,4%	27,5%
Εκκρεμείς ζημιές / Παραγωγή ασφαλιστρών	182,2%	144,2%	59,1%

Σύμφωνα με τα καταγεγραμμένα στοιχεία των ασφαλισμένων οχημάτων έτους 2012, η κατηγορία επιβατικά-ταξί αποτελεί το 72,8% του πλήθους οχημάτων, τα ασφαλίστρα που της αναλογούν αντιστοιχούν στο 79,3% του συνόλου των ασφαλιστρών και οι πληρωθείσες αποζημιώσεις αποτιμώνται στο 78,3% του συνόλου των αποζημιώσεων του κλάδου.

Τα τροχαία ατυχήματα στα οποία περιλαμβάνονταν νεκροί και τραυματίες μειώθηκαν το 2012 έναντι του 2011 κι έφθασαν τις 12,2 χιλιάδες. Επίσης, οι νεκροί μειώθηκαν από 1.093 το 2011 σε 984 το 2012 ενώ οι τραυματίες (βαριά και ελαφρά) μειώθηκαν αρκετά. Οι κυριότερες αιτίες θανατηφόρων ατυχημάτων αποτελούν οι συγκρούσεις, οι εκτροπές και οι παρασύρσεις πεζών.

Σχετικά με τις κλοπές τροχοφόρων, η Ελληνική Αστυνομία πληροφορεί ότι τελέστηκαν πάνω από 31 χιλιάδες κλοπές και περίπου 600 απόπειρες. Από τα παραπάνω περιστατικά, περίπου 10 χιλιάδες εξιχνιάστηκαν. Ο αριθμός των κλοπών είναι μειωμένος σε σχέση με το 2011, το ίδιο όμως ισχύει και για τις εξιχνιάσεις.

Στην Ευρωπαϊκή ασφαλιστική αγορά, ο κλάδος αυτοκινήτου είναι επίσης πολύ σημαντικός. Κατείχε μερίδιο αγοράς 30% επί των ασφαλίσεων κατά Ζημιών ενώ η παραγωγή του αυξήθηκε κατά 4,0% σε σταθερές συναλλαγματικές ισοτιμίες το 2011 και έφτασε τα 129,4 δις. €

¹ Loss ratio

Περιεχόμενα

Σύνοψη Βασικών Σημείων	3
Περιεχόμενα.....	4
Κατάλογος Γραφημάτων	5
Κατάλογος Πινάκων.....	5
Εισαγωγή	6
1. Χρηματοοικονομική εικόνα.....	7
1.1 Παραγωγή ασφαλιστρών και αποζημιώσεις	8
1.2 Οικονομικά στοιχεία του κλάδου αστικής ευθύνης οχημάτων.....	11
1.3 Χρηματοοικονομικοί δείκτες του κλάδου αστικής ευθύνης οχημάτων	14
1.4 Δείκτης ζημιών ανά κάλυψη και τύπο οχήματος	16
2. Στατιστικά στοιχεία	17
2.1 Κατανομή ασφαλισμένων οχημάτων	18
2.2 Στατιστικά στοιχεία κυκλοφορούντων οχημάτων.....	20
2.3 Στατιστικά στοιχεία τροχαίων ατυχημάτων.....	22
2.4 Λοιπά στατιστικά στοιχεία.....	25
3. Η Ευρωπαϊκή αγορά ασφάλισης αυτοκινήτων	27
3.1 Παραγωγή ασφαλιστρών	28
3.2 Αποζημιώσεις, έξοδα και συχνότητα ζημιών.....	29
Παραρτήματα	
Παράρτημα 1: Ελάχιστα όρια ασφάλισης αστικής ευθύνης οχημάτων	
Παράρτημα 2: Φορολόγηση ασφαλιστρών και Λοιπές εισφορές υπέρ τρίτων	
Appendix 2: Executive Summary	

Κατάλογος Γραφημάτων

Γράφημα 1: Ασφαλιστικές επιχειρήσεις αυτοκινήτων στην Ελλάδα.....	8
Γράφημα 2: Παραγωγή ασφαλιστρων 2008 – 2012 (δισ. €).....	9
Γράφημα 3: Πληρωθείσες αποζημιώσεις 2008 – 2012 (δισ. €).....	10
Γράφημα 4: Δείκτης ζημιών.....	15
Γράφημα 5: Κατανομή ασφαλισθέντων οχημάτων.....	18
Γράφημα 6: Κατανομή παραγωγής ασφαλιστρων.....	19
Γράφημα 7: Κατανομή ποσών δηλωθεισών ζημιών.....	20
Γράφημα 8: Κυκλοφορούντα οχήματα 2003-2012.....	21
Γράφημα 9: Οδικά τροχαία ατυχήματα με σωματικές βλάβες 2008-2012.....	23
Γράφημα 10: Κλοπές και Εξιχνιάσεις τροχοφόρων οχημάτων.....	25
Γράφημα 11: Συνολική παραγωγή ασφαλιστρων αυτοκινήτου (δισ. €, Insurance Europe-33.....	28
Γράφημα 12: Συχνότητα ζημιών, Insurance Europe-33.....	29

Κατάλογος Πινάκων

Πίνακας 1: Παραγωγή ασφαλιστρων στην Ελλάδα.....	8
Πίνακας 2: Εκτίμηση παραγωγής ασφαλιστρων εννεαμήνου 2013.....	9
Πίνακας 3: Πληρωθείσες αποζημιώσεις 2012.....	10
Πίνακας 4: Λογαριασμός Εκμετάλλευσης Ασφάλισης Αστικής ευθύνης οχημάτων συνόλου ασφαλιστικών επιχειρήσεων έτους 2012 (Εσοδα).....	12
Πίνακας 5: Λογαριασμός Εκμετάλλευσης Ασφάλισης Αστικής ευθύνης οχημάτων συνόλου Ασφαλιστικών επιχειρήσεων έτους 2012 (Εξοδα).....	13
Πίνακας 6: Αριθμοδείκτες 2011 και 2012 - Διαχείριση ασφαλιστρων.....	14
Πίνακας 7: Αριθμοδείκτες 2011 και 2012 - Διαχείριση αποζημιώσεων.....	15
Πίνακας 8: Αριθμοδείκτες 2011 και 2012 – Λοιποί δείκτες.....	16
Πίνακας 9: Δείκτες ζημιών ανά τύπο οχήματος, 2011 – 2012.....	16
Πίνακας 10: Κυκλοφορούντα οχήματα 2012.....	20
Πίνακας 11: Οδικά τροχαία ατυχήματα με σωματικές βλάβες και παθόντα πρόσωπα.....	22
Πίνακας 12: Αιτίες και είδη θανατηφόρων οδικών ατυχημάτων 2012.....	23
Πίνακας 13: Πίνακας επικίνδυνων παραβάσεων 2012.....	24
Πίνακας 14: Πίνακας παραβάσεων μέθης, 2012.....	24
Πίνακας 15: Κλοπές τροχοφόρων στην επικράτεια.....	25
Πίνακας 16: Ανάλυση υπο-ομάδων Δείκτη Τιμών Καταναλωτή (2012/2011).....	26

Εισαγωγή

Η ασφάλιση αυτοκινήτων αποτελεί έναν από τους σημαντικότερους τομείς εργασιών για τις ασφαλιστικές επιχειρήσεις τόσο στην Ελλάδα, όσο και στην Ευρώπη. Ενδεικτικά αναφέρεται ότι αυτή αντιπροσωπεύει το 63,2% της παραγωγής ασφαλιστρών των ασφαλίσεων κατά Ζημιών στην Ελλάδα και το 30% της αντίστοιχης παραγωγής στην Ευρώπη.

Οι καλύψεις που μπορεί να προσφέρει ένα ασφαλιστήριο συμβόλαιο αναφέρονται είτε στην αστική ευθύνη έναντι τρίτων του οδηγού/κατόχου του οχήματος που προκύπτει από το Νόμο, είτε στις ζημιές (ασφάλιση περιουσίας) του ίδιου του οχήματος (ζημιές από πρόσκρουση, φωτιά, κλοπή κ.α.) οπότε μιλάμε για προαιρετικές καλύψεις.

Σκοπός της παρούσας μελέτης είναι αφ' ενός μεν να δώσει μία γενική εικόνα για τον κλάδο ασφάλισης αυτοκινήτων από πλευράς οικονομικών και στατιστικών στοιχείων τόσο για την Ελληνική όσο και για την Ευρωπαϊκή αγορά, αφ' ετέρου δε να παρουσιάσει ένα πλήθος στοιχείων συναφών με το αυτοκίνητο όπως τα τροχαία ατυχήματα, τους παθόντες από αυτά, τις επικίνδυνες παραβάσεις κ.λ.π.

Για το λόγο αυτό περιλαμβάνονται στη μελέτη τα κάτωθι:

α) Στο πρώτο κεφάλαιο καταγράφονται τα οικονομικά δεδομένα της ασφάλισης αυτοκινήτων τα οποία έχουν σχέση με την παραγωγή, τις αποζημιώσεις, τα οικονομικά αποτελέσματα των λογαριασμών εκμετάλλευσης της ασφάλισης της αστικής ευθύνης οχημάτων καθώς και τους αντίστοιχους δείκτες που προκύπτουν.

β) Στο δεύτερο κεφάλαιο παρουσιάζονται σημαντικά στατιστικά στοιχεία για την κυκλοφορία των αυτοκινήτων τόσο από την πλευρά της ασφάλισης όσο και για παρεμφερή θέματα όπως το πλήθος των κυκλοφορούντων οχημάτων, τα τροχαία ατυχήματα, τις κλοπές τροχοφόρων καθώς και την επιβάρυνση των αυτοκινήτων στο δείκτη τιμών καταναλωτή που καταρτίζει η Ελληνική Στατιστική Αρχή.

γ) Στο τρίτο κεφάλαιο γίνεται μία συνοπτική καταγραφή των σημαντικότερων μεγεθών της Ευρωπαϊκής ασφαλιστικής αγοράς αυτοκινήτων έτσι όπως προκύπτουν από δημοσιεύσεις της Insurance Europe (πρώην CEA).

δ) Τέλος στα παραρτήματα υπάρχουν οι πίνακες αφενός των ελαχίστων ορίων ασφάλισης αστικής ευθύνης οχημάτων, αφετέρου δε των φόρων και λοιπών επιβαρύνσεων επί των ασφαλιστρών αυτοκινήτων.

Οι κλάδοι ασφάλισης στους οποίους αναφέρεται η παρούσα μελέτη, σύμφωνα με την κατάταξη του Ν.Δ. 400 / 1970 όπως ισχύει, είναι ο «3. Ασφάλιση Χερσαίων οχημάτων» και «10. Αστικής ευθύνης χερσαίων οχημάτων». Οι συναφείς κλάδοι «1. Ατυχημάτων», «17. Νομικής προστασίας» και «18. Βοήθειας» δεν εξετάζονται στην παρούσα μελέτη.

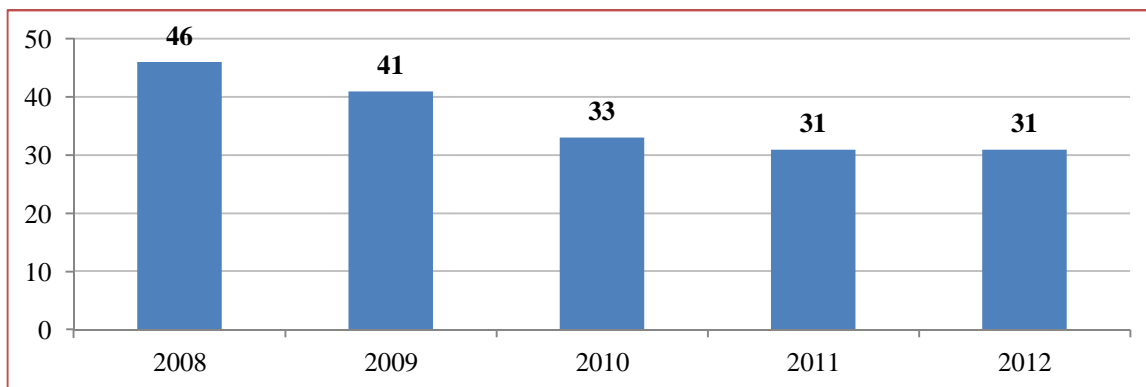
Για οποιαδήποτε ερώτηση ή πληροφορία σχετικά με την παρούσα μελέτη, μπορείτε να απευθυνθείτε στην Υπηρεσία Μελετών και Στατιστικής της Ενώσεως Ασφαλιστικών Εταιριών Ελλάδος.

1. Χρηματοοικονομική εικόνα

1.1 Παραγωγή ασφαλίσεων και αποζημιώσεις

Κατά τη διάρκεια του 2012, 31 (2011: 31) ασφαλιστικές επιχειρήσεις δραστηριοποιήθηκαν στον κλάδο ασφάλισης αυτοκινήτων, με σύνολο παραγωγής ασφαλίσεων 1,56 (2011: 1,84) δις. € μειωμένη κατά 15,2% σε σχέση με το 2011. Ειδικότερα στους κλάδους «3. Χερσαία οχήματα» και «10. Αστική ευθύνη χερσαίων οχημάτων», η παραγωγή ήταν 268 εκατομμύρια € και 1,29 δις. € αντίστοιχα.

Γράφημα 1: Ασφαλιστικές επιχειρήσεις αυτοκινήτων στην Ελλάδα



Η συνολική παραγωγή ασφαλίσεων το 2012 στην Ελλάδα όλων των κλάδων ασφάλισης (Ζωής και Ζημιών) ήταν 4,4 δις. €, μειωμένη κατά 11,6% σε σχέση με το 2011. Στον κλάδο των ασφαλίσεων κατά Ζημιών, η παραγωγή ήταν 2,5 δις. € η οποία ήταν 12,3% μικρότερη από την αντίστοιχη παραγωγή του 2011.

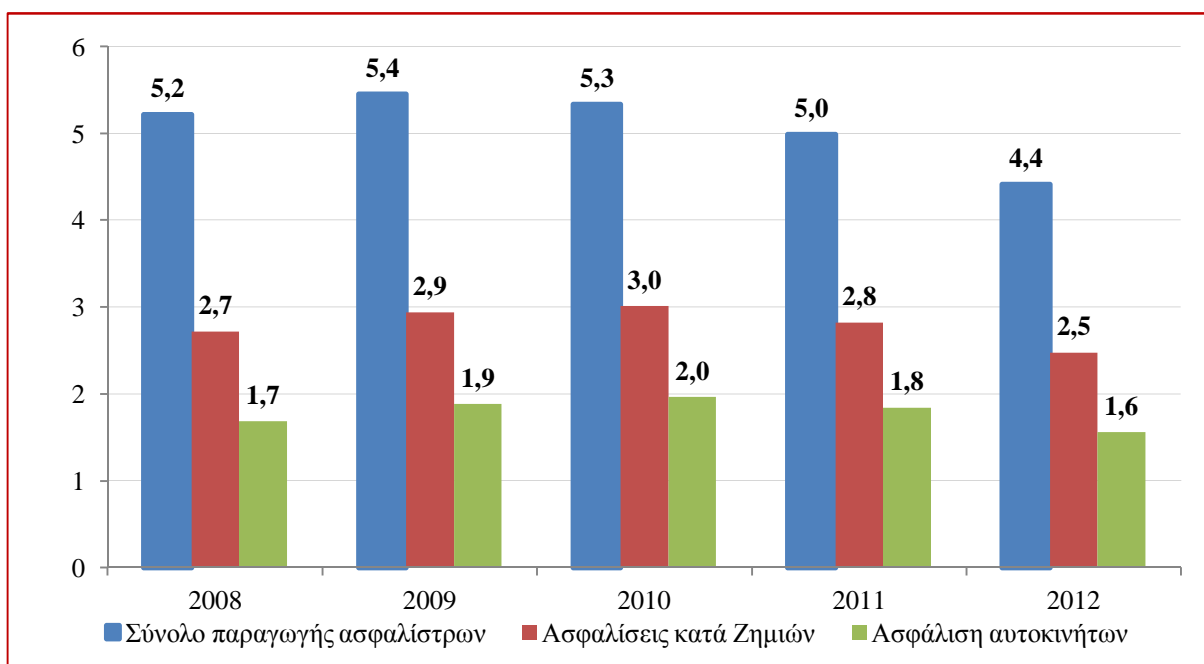
Πίνακας 1: Παραγωγή ασφαλίσεων στην Ελλάδα

εκατομμύρια €	2012	Μεταβολή από το 2011
Συνολική παραγωγή πρωτασφαλίσεων (Ζωής και Ζημιών)	4.410	-11,6%
Παραγωγή πρωτασφαλίσεων ασφαλίσεων κατά Ζημιών	2.471	-12,3%
Παραγωγή ασφαλίσεων κλάδων αυτοκινήτου	1.561	-15,2%
εκ των οποίων:		
10. Αστική ευθύνη χερσαίων οχημάτων	1.293	-13,4%
3. Χερσαία οχήματα	268	-22,7%

Από τα παραπάνω, φαίνεται ότι η ασφάλιση αυτοκινήτου αντιπροσωπεύει το 35,4% της συνολικής παραγωγής ασφαλίσεων και το 63,2% της παραγωγής ασφαλίσεων των κλάδων ασφαλίσεων κατά ζημιών.

² Η πλήρης έκδοση της Υπηρεσίας Μελετών και Στατιστικής σχετικά με την Παραγωγή ασφαλίσεων για το 2012 είναι διαθέσιμη στο σύνδεσμο: <http://www.eaee.gr/cms/uploads/oikmel-premium2012totalgr.pdf>

Γράφημα 2: Παραγωγή ασφαλίσεων 2008 – 2012 (δισ. €)



Σημείωση: Στην ασφάλιση αυτοκινήτων περιλαμβάνονται οι κλάδοι ασφάλισης 3. Χερσαίων οχημάτων και 10. Αστικής ευθύνης οχημάτων

Οι πρώτες εκτιμήσεις του 2013 (στοιχεία εννεαμήνου Ιανουαρίου – Σεπτεμβρίου) δείχνουν ότι η παραγωγή ασφαλίσεων έφθασε τα 2,9 δισ. € εκ των οποίων η ασφάλιση αστική ευθύνης χερσαίων οχημάτων ήταν περίπου 837 εκατ. € σύμφωνα με τα στοιχεία 60 ασφαλιστικών επιχειρήσεων που αντιπροσωπεύουν το 92,9% της αγοράς³.

Πίνακας 2: Εκτίμηση παραγωγής ασφαλίσεων εννεαμήνου 2013

εκατομμύρια €	2013	Μεταβολή από το 2012
Συνολική παραγωγή πρωτασφαλίσεων (Ζωής και Ζημιών)	2.859	-10,1%
Παραγωγή πρωτασφαλίσεων ασφαλίσεων κατά Ζημιών	1.682	-5,2%
εκ των οποίων: 10. Αστική ευθύνη χερσαίων οχημάτων	837	-6,5%

Οι πληρωθείσες αποζημιώσεις του κλάδου αυτοκινήτων κατά τη διάρκεια του 2012 έφτασαν τα 758 (2011: 829) εκατομμύρια €⁴.

³ Η έκδοση της Υπηρεσίας Μελετών και Στατιστικής σχετικά με την Παραγωγή ασφαλίσεων οκταμήνου για το 2013 είναι διαθέσιμη στο σύνδεσμο:

<http://www.eaee.gr/cms/uploads/oikmel-premium9months2013gr.pdf>

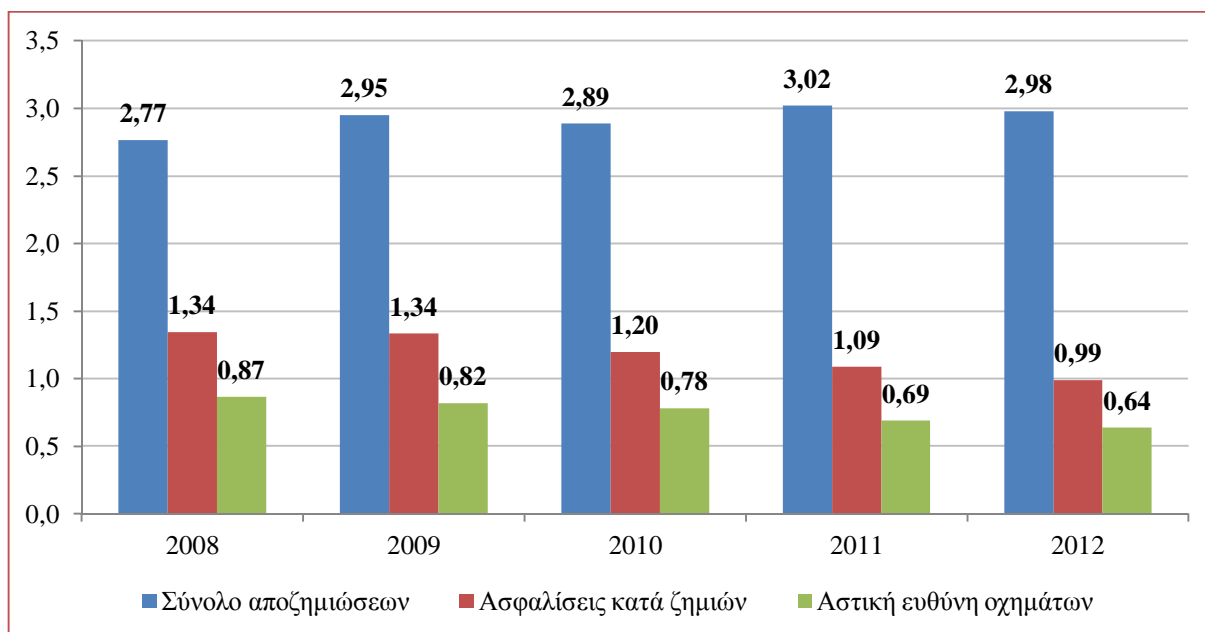
⁴ Η πλήρης έκδοση της Υπηρεσίας Μελετών και Στατιστικής σχετικά με τις Αποζημιώσεις για το 2012 είναι διαθέσιμη στο σύνδεσμο: <http://www.eaee.gr/cms/uploads/oikmel-claims2012gr.pdf>

Πίνακας 3: Πληρωθείσες αποζημιώσεις 2012

εκατομύρια €	2012	Μεταβολή από το 2011
Συνολικές αποζημιώσεις από πρωτασφαλίσεις (Ζωής και Ζημιών)	2.985	-1,2%
Αποζημιώσεις ασφαλίσεων κατά Ζημιών	994	-8,9%
Αποζημιώσεις κλάδων αυτοκινήτου	758	-8,6%
εκ των οποίων:		
10. Αστική ευθύνη χερσαίων οχημάτων	644	-6,3%
3. Χερσαία οχήματα	114	-19,6%

Από τα παραπάνω, φαίνεται ότι οι πληρωθείσες αποζημιώσεις για τα αυτοκίνητα αντιπροσωπεύουν το 25,4% των συνολικών αποζημιώσεων και το 76,3% των αποζημιώσεων του κλάδου κατά ζημιών.

Γράφημα 3: Πληρωθείσες αποζημιώσεις 2008 – 2012 (δισ. €)



1.2 Οικονομικά στοιχεία του κλάδου αστικής ευθύνης οχημάτων

Ειδικά για την ασφάλιση αστικής ευθύνης οχημάτων, υπάρχει δημοσιευμένη πληροφόρηση στις οικονομικές καταστάσεις από τις ασφαλιστικές επιχειρήσεις οι οποίες ασκούν τον κλάδο⁵.

Σύμφωνα με τις δημοσιευμένες οικονομικές καταστάσεις των λογαριασμών εκμεταλλεύσεως του κλάδου για το έτος 2012, η ίδια κράτηση (δηλ. αφαιρούμενης της συμμετοχής των αντασφαλιστών) επί των δεδουλευμένων ασφαλιστρών έφτασε τα 928 εκατ. € το δικαίωμα συμβολαίου στα 257 εκατ. € και η αντίστοιχη ίδια κράτηση αποζημιώσεων (αναλογία έτους) το 696 εκατ. €. Σε προμήθειες παραγωγής και συναφή έξοδα πρόσκτησης δαπανήθηκαν 233 εκατομμύρια €

Το τεχνικό αποτέλεσμα του κλάδου διαμορφώθηκε στα 401 εκατομμύρια € χωρίς να ληφθούν υπόψη τα γενικά (λειτουργικά) έξοδα του κλάδου και οι φόροι⁶. Το αντίστοιχο τεχνικό αποτέλεσμα του 2011 ήταν 201 εκατομμύρια €

Οι αθροιστικές οικονομικές καταστάσεις για το έτος 2012 του συνόλου των ασφαλιστικών επιχειρήσεων οι οποίες δραστηριοποιούνται στον κλάδο αστικής ευθύνης οχημάτων φαίνονται στους πίνακες 4 και 5 που ακολουθούν.

⁵ Η πλήρης έκδοση της Υπηρεσίας Μελετών και Στατιστικής σχετικά με τα Οικονομικά αποτελέσματα για το 2012 είναι διαθέσιμη στο σύνδεσμο: <http://www.eaee.gr/cms/uploads/oikmel-companies2012gr.pdf>

⁶ Είναι προφανές ότι όταν συνυπολογίζονται τα γενικά έξοδα του κλάδου, το συνολικό αποτέλεσμα είναι ζημιογόνο για τις ασφαλιστικές επιχειρήσεις. Με την παραδοχή του αναλογικού μερισμού των γενικών εξόδων των επιχειρήσεων με βάση την παραγωγή ασφαλιστρών του κλάδου, αντιστοιχούν περίπου 678 εκατομμύρια € έξοδα στην κάλυψη της αστικής ευθύνης. Αυτό σημαίνει ότι κάτω από αυτές τις συνθήκες, ο κλάδος ήταν ελλειμματικός το 2012 κατά 277 εκατομμύρια €

Πίνακας 4: Λογαριασμός Εκμετάλλευσης Ασφάλισης Αστικής ευθύνης οχημάτων συνόλου ασφαλιστικών επιχειρήσεων έτους 2012 (Έσοδα)

ΕΣΟΔΑ	€	€	€
1. Δεδουλευμένα ασφάλιστρα			
α) Ακαθάριστα εγγεγραμμένα ασφάλιστρα	988.696.420,13		
β) Μείον : Αντασφάλιστρα	133.196.072,59	855.500.347,54	
ΜΕΙΟΝ			
γ) Προβλέψεις για μη δεδουλευμένα ασφάλιστρα και κινδύνους σε ισχύ κλειομένης χρήσεως	392.117.539,50		
Μείον : Συμμετοχή αντασφαλιστών	30.793.133,93	361.324.405,57	
ΣΥΝ			
δ) Προβλέψεις για μη δεδουλευμένα ασφάλιστρα και κινδύνους σε ισχύ προηγούμενης χρήσεως	459.858.246,26		
Μείον : Συμμετοχή αντασφαλιστών	26.438.184,61	433.420.061,65	927.596.003,62
2. Έσοδα επενδύσεων			139.384.380,79
4. Δικαιώματα συμβολαίων & λοιπά έσοδα			256.933.445,48
Σύνολο εσόδων			1.323.973.829,89

**Πίνακας 5: Λογαριασμός Εκμετάλλευσης Ασφάλισης Αστικής ευθύνης οχημάτων
σύνολου Ασφαλιστικών επιχειρήσεων έτους 2012 (Έξοδα)**

ΕΞΟΔΑ	€	€	€
5. Ασφαλιστικές αποζημιώσεις			
α) Πληρωθείσες αποζημιώσεις και παροχές	629.629.866,21		
Μείον : Αναλογία αντασφαλιστών	39.008.281,67	590.621.584,54	
ΣΥΝ			
β) Προβλέψεις εκκρεμών ζημιών κλειομένης χρήσεως	2.269.423.897,33		
Μείον : Συμμετοχή αντασφαλιστών	138.274.359,55	2.131.149.537,78	
ΜΕΙΟΝ			
γ) Προβλέψεις εκκρεμών ζημιών προηγούμενης χρήσεως	2.146.139.680,76		
Μείον : Συμμετοχή αντασφαλιστών	120.110.474,69	2.026.029.206,07	695.741.916,25
6. Λοιπές Ασφαλιστικές προβλέψεις			
α) <u>Λοιπές προβλέψεις κλειομ. χρήσεως</u>	34.373.835,02		
Μείον : Συμμετοχή αντασφαλιστών	1.009.070,39	33.364.764,63	
β) Μείον : <u>Λοιπές προβλέψεις προηγ. χρήσεως</u>	39.805.736,54		
Μείον : Συμμετοχή αντασφαλιστών	502.181,06	39.303.555,48	-5.938.790,85
7. Προμήθειες παραγωγής & συναφή έξοδα			232.709.614,01
Σύνολο εξόδων			922.512.739,41
Τεχνικό αποτέλεσμα (κέρδη / ζημίες) ασφαλ. αστ. ευθύνης οχημάτων			401.461.090,48

Πηγή: ΕΑΕΕ⁷

⁷ Η πλήρης έκδοση της Υπηρεσίας Μελετών και Στατιστικής σχετικά με τα Οικονομικά αποτελέσματα για το 2012 είναι διαθέσιμη στο σύνδεσμο: <http://www.eae.gr/cms/uploads/oikmel-companies2012gr.pdf>

1.3 Χρηματοοικονομικοί δείκτες του κλάδου αστικής ευθύνης οχημάτων

Οι αριθμοδείκτες επιτρέπουν τη συγκριτική αξιολόγηση των σημαντικών δεδομένων που προέρχονται από τα αναλυτικά στοιχεία των οικονομικών καταστάσεων. Στους παρακάτω πίνακες γίνεται υπολογισμός των χρηματοοικονομικών αριθμοδεικτών για τον λογαριασμό της αστικής ευθύνης οχημάτων και παρατίθενται για σύγκριση οι αντίστοιχοι για τους λοιπούς κλάδους ζημιών (εκτός αστικής ευθύνης οχημάτων). Τα στοιχεία τα οποία χρησιμοποιήθηκαν για τον υπολογισμό τους αφορούν τα έτη 2012 και 2011.

Πίνακας 6: Αριθμοδείκτες 2011 και 2012 - Διαχείριση ασφαλίσεων

	Αστική ευθύνη οχημάτων		Λοιποί κλάδοι ζημιών
	2012	2011	2012
Ιδία κράτηση ασφαλίσεων ⁸	89,3%	87,5%	69,6%
Κόστος πρόσκτησης ασφαλιστικών εργασιών	18,7%	19,5%	16,4%
Α.Μ.Δ.Α. ⁹ τέλους χρήσης / Παραγωγή ασφαλίσεων	31,5%	31,2%	36,9%
Έσοδα επενδύσεων / Σύνολο εσόδων Λογ/μου εκμεταλλεύσεως	10,5%	0,3%	8,9%
Δικαίωμα Συμβολαίου / Παραγωγή ασφαλίσεων	26,0%	25,3%	15,4%

Πηγή: ΕΑΕΕ¹⁰

Όπως φαίνεται κι από τον πίνακα 6, η ίδια κράτηση ασφαλίσεων είναι πολύ μεγαλύτερη στον κλάδο της αστικής ευθύνης οχημάτων σε σχέση με τους λοιπούς κλάδους, μάλιστα η διαφορά διευρύνθηκε το 2012. Το κόστος πρόσκτησης ασφαλιστικών εργασιών, το οποίο περιλαμβάνει την προμήθεια των διαμεσολαβούντων προσώπων και άλλα συναφή έξοδα, φτάνει το 18,7%, μειωμένος από το 19,5% το 2011, όταν είναι 16,4% για τους λοιπούς κλάδους. Τέλος, τα δικαιώματα συμβολαίων ως ποσοστό των ασφαλίσεων είναι μεγαλύτερα από τα αντίστοιχα των λοιπών κλάδων κατά ζημιών.

Ως προς τη διαχείριση των αποζημιώσεων (πίνακας 7) στον κλάδο της αστικής ευθύνης οχημάτων, η ίδια κράτηση έμεινε σχετικά σταθερή στο 93,8% αλλά είναι αρκετά μεγαλύτερη από την αντίστοιχη στους λοιπούς κλάδους. Ο δείκτης ζημιών μειώθηκε στο 57,3% αλλά παραμένει μεγάλη η απόσταση σε σχέση με τους λοιπούς κλάδους κατά ζημιών (27,5%). Παρόμοια ήταν η εικόνα ως προς το δείκτη ζημιών αφού έχει αφαιρεθεί η συμμετοχή των αντασφαλιστών όπου ο δείκτης μειώθηκε στο 58,7% αλλά στους λοιπούς κλάδους παραμένει πολύ χαμηλότερα (30,1%). Τέλος, οι εκκρεμείς ζημίες τέλους έτους του κλάδου αστικής ευθύνης οχημάτων σε σχέση με τις υποχρεώσεις για αποζημιώσεις (αναλογία έτους) αυξήθηκαν σε πολύ μεγάλο βαθμό και παραμένουν πολύ υψηλότερες από ότι συμβαίνει στους λοιπούς κλάδους κατά ζημιών. Παρόμοια είναι η εικόνα όταν συγκρίνονται οι εκκρεμείς αποζημιώσεις με την ίδια κράτηση των ζημιών του έτους.

⁸ Ως ασφάλιστρα νοείται το άθροισμα των ασφαλίσεων από πρωτασφαλιστική παραγωγή και των δικαιωμάτων συμβολαίων.

⁹ Απόθεμα μη δεδουλευμένων ασφαλίσεων

¹⁰ Η έκδοση της Υπηρεσίας Μελετών και Στατιστικής σχετικά με τους αριθμοδείκτες είναι διαθέσιμη στην ιστοσελίδα της ΕΑΕΕ:

http://www.eaee.gr/cms/index.php?option=com_content&view=article&id=289&Itemid=259&lang=el

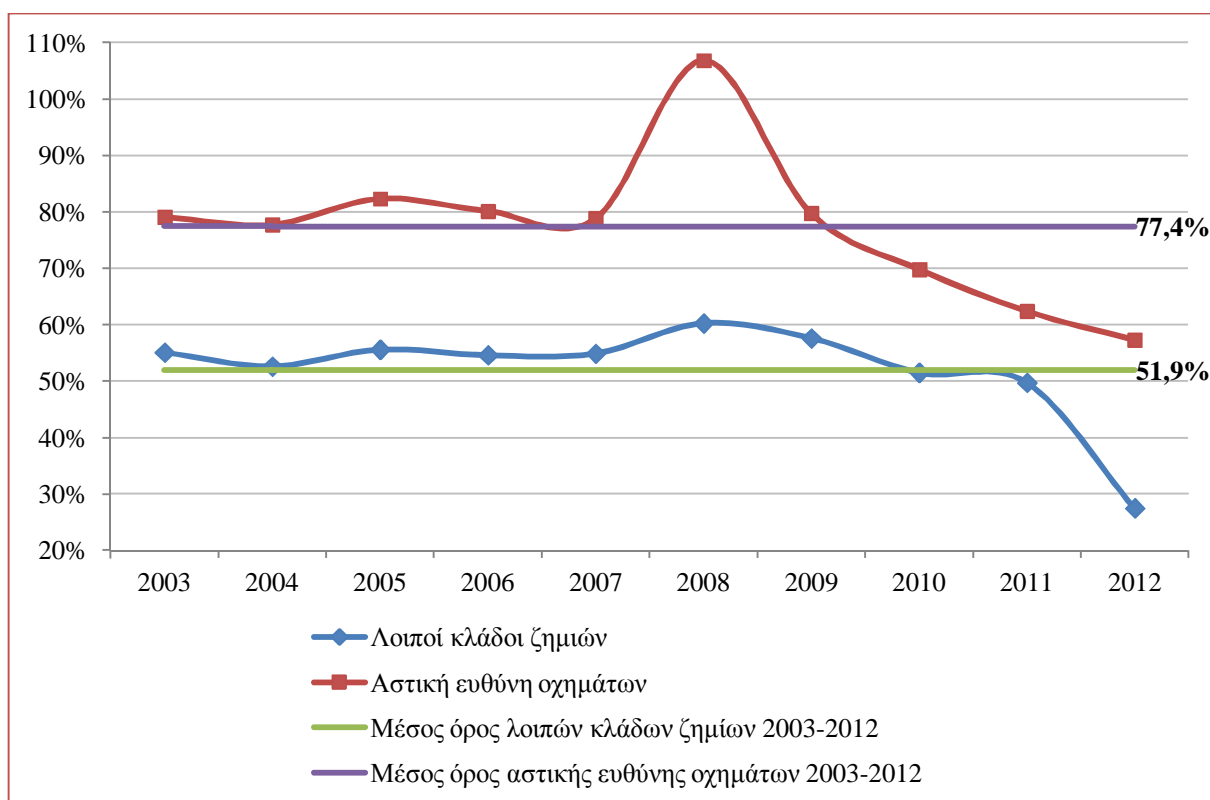
Χρηματοοικονομική εικόνα του κλάδου

Πίνακας 7: Αριθμοδείκτες 2011 και 2012 - Διαχείριση αποζημιώσεων

	Αστική ευθύνη οχημάτων		Λοιποί κλάδοι ζημιών
	2012	2011	2012
Ιδία κράτηση αποζημιώσεων	93,8%	93,3%	69,5%
Δείκτης ζημιών (Loss ratio)	57,3%	62,4%	27,5%
Ιδία κράτηση αποζημιώσεων / Ιδία κράτηση ασφαλιστρών	58,7%	64,2%	30,1%
Εκκρεμείς ζημιές τέλους έτους / Πληρωθείσες ζημιές + Διαφορά εκκρεμών ζημιών έτους	301,4%	230,5%	204,6%
Ιδία κράτηση εκκρεμών ζημιών / Ιδία κράτηση ζημιών έτους	306,3%	235,6%	154,2%

Πηγή: ΕΑΕΕ¹¹

Γράφημα 4: Δείκτης ζημιών



Οι εκκρεμείς ζημιές τέλους χρήσεως αναλογούν στο 182,2% (πίνακας 8) της παραγωγής ασφαλιστρών, αυξημένες από το 144,2% για το 2011, και υπερβαίνουν κατά πολύ το αντίστοιχο ποσοστό για τους λοιπούς κλάδους ζημιών (59,1%). Τέλος, το περιθώριο τεχνικού

¹¹ Η έκδοση της Υπηρεσίας Μελετών και Στατιστικής σχετικά με τους αριθμοδείκτες είναι διαθέσιμη στην ιστοσελίδα της ΕΑΕΕ:
http://www.eaee.gr/cms/index.php?option=com_content&view=article&id=289&Itemid=259&lang=el

Χρηματοοικονομική εικόνα του κλάδου

αποτελέσματος γνώρισε μεγάλη αύξηση στο 32,2% αλλά παρέμεινε μικρότερο από το 43,2% στους λοιπούς κλάδους κατά ζημιών.

Πίνακας 8: Αριθμοδείκτες 2011 και 2012 – Λοιποί δείκτες

	Αστική ευθύνη οχημάτων		Λοιποί κλάδοι ζημιών
	2012	2011	2012
Εκκρεμείς ζημιές / Παραγωγή ασφαλιστρών	182,2%	144,2%	59,1%
Τεχνικό αποτέλεσμα ¹² / Παραγωγή ασφαλιστρών	32,2%	14,4%	43,2%

Πηγή: ΕΑΕΕ

1.4 Δείκτης ζημιών ανά τύπο οχήματος

Σε αυτή την παράγραφο υπολογίζεται ο αντίστοιχος δείκτης ζημιών¹³ συμπεριλαμβανομένων των δικαιωμάτων συμβολαίων¹⁴ ανά τύπο οχήματος (χωριστά για την κάλυψη της Αστικής ευθύνης και για το σύνολο των καλύψεων του κλάδου αυτοκινήτων) για το ημερολογιακό έτος 2012. Τα στοιχεία αντλήθηκαν από τη Στατιστική Επετηρίδα¹⁵ Ασφάλισης Αυτοκινήτων έτους 2012 της Επιτροπής Αυτοκινήτων και Πληροφορικής της ΕΑΕΕ και προέρχονται από τις δηλώσεις στοιχείων 31 ασφαλιστικών επιχειρήσεων - μελών που κατέγραψαν εργασίες στην ασφάλιση αυτοκινήτων.

Πίνακας 9: Δείκτες ζημιών ανά τύπο οχήματος, 2011 – 2012

	2012		
	Αστική Ευθύνη Οχημάτων	Σύνολο	Σύνολο 2011
I.X.E.	47,0%	45,3%	58,9%
I.X.E. εννοικιαζόμενα	19,8%	18,4%	122,9%
Φορτηγά I.X.	52,1%	50,0%	66,0%
Φορτηγά I.X. Αγροτικά	53,8%	52,7%	73,4%
Ταξί	33,5%	33,7%	55,0%
Φορτηγά Δ.Χ.	51,9%	47,3%	74,7%
Λεωφορεία	28,6%	25,9%	38,4%
Μηχανήματα έργων	40,7%	34,4%	40,9%
Μοτοσυκλέτες I.X.	53,2%	51,9%	63,8%
Σύνολο 2012	47,1%	45,2%	
Σύνολο 2011	64,3%	60,9%	

Πηγή: Στατιστική επετηρίδα Ασφάλισης αυτοκινήτων

¹² Το τεχνικό αποτέλεσμα δεν περιλαμβάνει τα γενικά έξοδα και τους φόρους.

¹³ Ο δείκτης ζημιών είναι ο λόγος των επελευθεμένων ζημιών προς τα δεδουλευμένα ασφαλίστρα. Αντιστοίχως, επελευθεμένες ζημιές = πληρωθείσες αποζημιώσεις - απόθεμα εκ. ζημιών αρχής έτους + απόθεμα εκ. ζημιών τέλους έτους, ενώ τα δεδουλευμένα ασφαλίστρα = εγγεγραμμένα ασφαλίστρα + δικαιώματα συμβολαίων + απόθεμα μη δεδ. ασφαλιστρών αρχής έτους - απόθεμα μη δεδ. ασφαλιστρών τέλους έτους

¹⁴ Δεν περιλαμβάνονται τα γενικά έξοδα και τα έξοδα πρόσκτησης.

¹⁵ Η πλήρης έκδοση της Στατιστικής Επετηρίδας Ασφάλισης Αυτοκινήτων για το 2012 είναι διαθέσιμη στο σύνδεσμο: <http://www.eaee.gr/cms/uploads/StatisticalYearbook2012.pdf>

2. Στατιστικά στοιχεία

2.1 Κατανομή ασφαλισμένων οχημάτων

Οι εκατοστιαίες κατανομές που υπολογίστηκαν στους πίνακες που ακολουθούν και προέρχονται από τη Στατιστική Επετηρίδα Ασφάλισης Αυτοκινήτων¹⁶ έτους 2012 της Επιτροπής Αυτοκινήτων και Πληροφορικής της ΕΑΕΕ.

Τα στοιχεία αφορούν ένα σύνολο 4.211.566 ασφαλισμένων οχημάτων για το 2012, υπολογισμένων στατιστικά με βάση τις ημέρες ασφάλισης κάθε συμβολαίου ξεχωριστά, με αναγωγή στις 365 ημέρες του έτους. Το παραπάνω πλήθος οχημάτων προέρχεται από τις αναλυτικές δηλώσεις των 27 ασφαλιστικών επιχειρήσεων-μελών της ΕΑΕΕ οι οποίες κατείχαν το 86% της παραγωγής ασφαλιστρών του κλάδου ασφάλισης αυτοκινήτων το 2012.

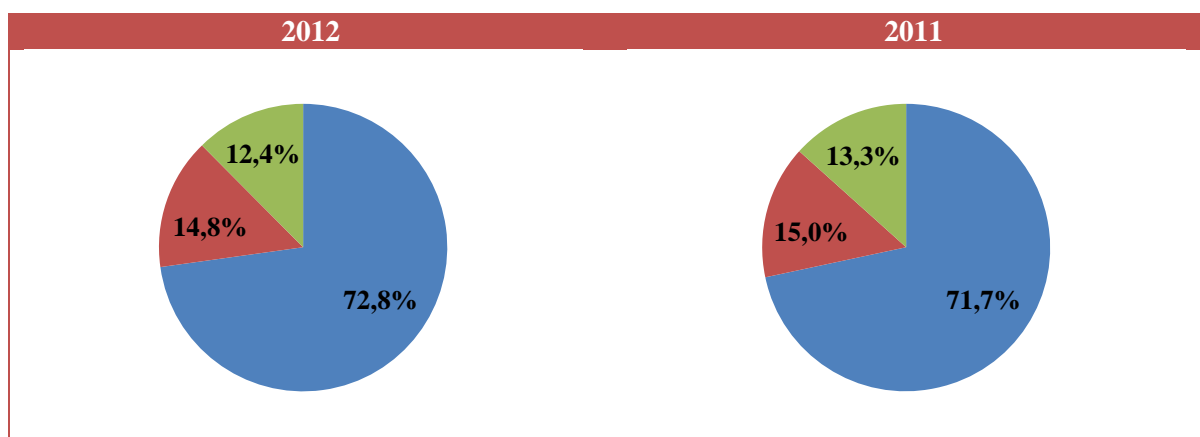
Να σημειωθεί ότι δεν περιλαμβάνονται στο ανωτέρω σύνολο τα οχήματα του Δημοσίου τομέα (συμπεριλαμβανομένων των Σωμάτων Ασφαλείας) γιατί εξαιρούνται εκ του Νόμου της υποχρεωτικής ασφάλισης και τα λεωφορεία των ΚΤΕΛ που καλύπτονται από αλληλασφαλιστικούς συνεταιρισμούς.

α) Κατανομή ασφαλισθέντων οχημάτων ανά κατηγορία

Για τον υπολογισμό της εκατοστιαίας κατανομής ανά κατηγορία οχήματος, το σύνολο των οχημάτων ομαδοποιήθηκε σε 3 μεγάλες κατηγορίες σύμφωνα με την κατηγοριοποίηση που χρησιμοποιεί η Ευρωπαϊκή Επιτροπή Ασφαλειών (Insurance Europe)¹⁷:

- Επιβατικά – Ταξί (τετράτροχα έως 3,5 τόνους)
- Φορτηγά – Αγροτικά – Λεωφορεία
- Μοτοσυκλέτες – Μοτοποδήλατα (δίτροχα – τρίτροχα)

Γράφημα 5: Κατανομή ασφαλισθέντων οχημάτων



Σημείωση: **Επιβατικά-Ταξί**, **Αγροτικά-Λεωφορεία-Φορτηγά**, **Μοτοσυκλέτες**

¹⁶ Η πλήρης έκδοση της Στατιστικής Επετηρίδας Ασφάλισης Αυτοκινήτων για το 2012 είναι διαθέσιμη στο σύνδεσμο: <http://www.eaee.gr/cms/uploads/StatisticalYearbook2012.pdf>

¹⁷ Βλ. κεφάλαιο 3. Η Ευρωπαϊκή αγορά ασφάλισης αυτοκινήτων.

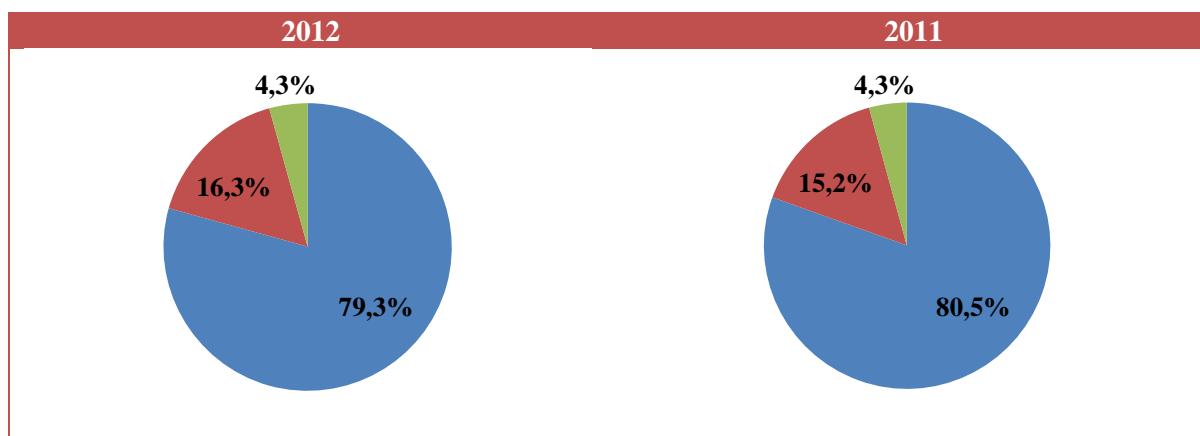
Στατιστικά στοιχεία

Είναι φανερό από τον πίνακα ότι η πλειοψηφία των ασφαλισθέντων οχημάτων (πάνω από 70%) ανήκει στην ομάδα των τετράτροχων έως 3,5 τόνους. Ειδικά η κατηγορία των επιβατικών Ι.Χ., που είναι και η πολυπληθέστερη στην ομάδα των τετράτροχων, αποτελεί το 71,5% του συνόλου των ασφαλισθέντων οχημάτων.

β) Κατανομή ασφαλιστρών ανά κατηγορία οχήματος

Για τον υπολογισμό της εκατοστιαίας κατανομής των εγγεγραμμένων ασφαλιστρών (στο σύνολο των καλύψεων) ανά κατηγορία οχήματος, τα οχήματα ομαδοποιήθηκαν στις 3 μεγάλες κατηγορίες που περιγράφηκαν στην παράγραφο (α) που προηγήθηκε.

Γράφημα 6: Κατανομή παραγωγής ασφαλιστρών



Σημείωση: *Επιβατικά-Ταξί*, *Αγροτικά-Λεωφορεία-Φορτηγά*, *Μοτοσυκλέτες*
Πηγή: ΕΑΕΕ

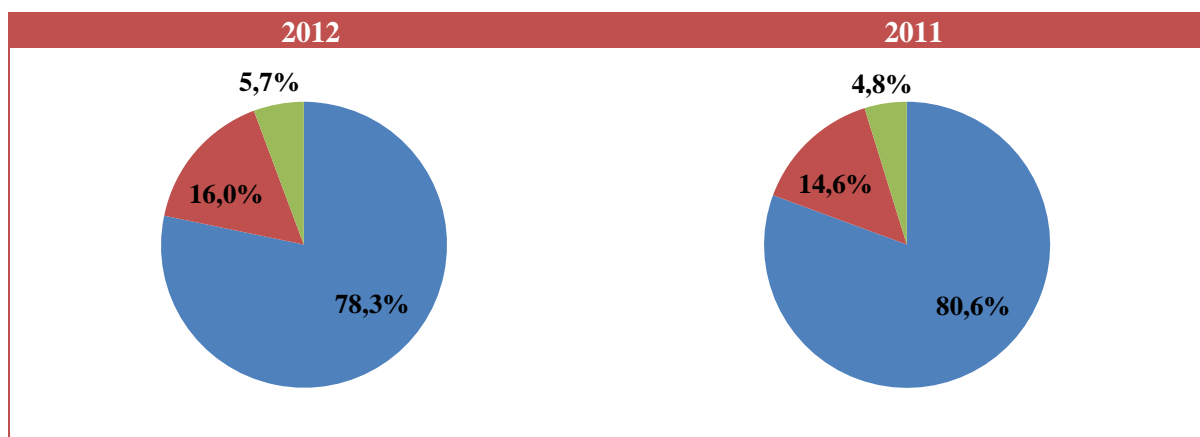
Όπως φαίνεται, ο μεγαλύτερος όγκος ασφαλιστρών (σχεδόν 80%) προέρχεται από την ομάδα των τετράτροχων έως 3,5 τόνους. Ειδικά η κατηγορία των επιβατικών Ι.Χ. που είναι και η πολυπληθέστερη στην ομάδα των τετράτροχων, συνεισφέρει το 76,3% του συνόλου των ασφαλιστρών.

γ) Κατανομή ποσών δηλωθείσων ζημιών ανά κατηγορία οχήματος

Για τον υπολογισμό της εκατοστιαίας κατανομής των ποσών δηλωθείσων ζημιών ανά κατηγορία οχήματος, χρησιμοποιήθηκαν τα στοιχεία των ζημιών που δηλώθηκαν για πρώτη φορά το έτος 2011 ή αντίστοιχα το 2012, ανεξαρτήτως αν για αυτές υπήρξε καταβολή αποζημίωσης ή παρέμειναν εκκρεμείς στο τέλος του έτους.

Συνεπώς στον πίνακα που ακολουθεί η κατανομή των αποζημιώσεων αναφέρεται στο ποσό αποκατάστασης ζημιών (πληρωθείσες και εκκρεμείς) όπως αυτές αποτιμώνται στο τέλος του ημερολογιακού έτους δήλωσης (2011 ή 2012).

Γράφημα 7: Κατανομή ποσών δηλωθεισών ζημιών



Σημείωση: **Επιβατικά-Ταξί**, **Αγροτικά-Λεωφορεία-Φορτηγά**, **Μοτοσυκλέτες**
Πηγή: ΕΑΕΕ

Όπως φαίνεται, ο μεγαλύτερος όγκος αποζημιώσεων (εκτίμηση πρώτου έτους) προέρχεται από τα επιβατικά-ταξί (σχεδόν 80%), μάλιστα τα επιβατικά Ι.Χ. δήλωσαν το 75,5% των ζημιών. Μικρότερη συμμετοχή έχουν τα αγροτικά-λεωφορεία-φορτηγά με 16,0% και οι μοτοσυκλέτες με 5,7%.

2.2 Στατιστικά στοιχεία κυκλοφορούντων οχημάτων

Το πλήθος και η εκατοστιαία κατανομή των κυκλοφορούντων οχημάτων, στον πίνακα που ακολουθεί, προέρχεται από τα στοιχεία της Ελληνικής Στατιστικής Αρχής (ΕΛΣΤΑΤ) που αναφέρεται σε πλήθος αυτοκινήτων και μοτοσυκλετών που βρίσκονταν σε κυκλοφορία στο τέλος του έτους 2012.

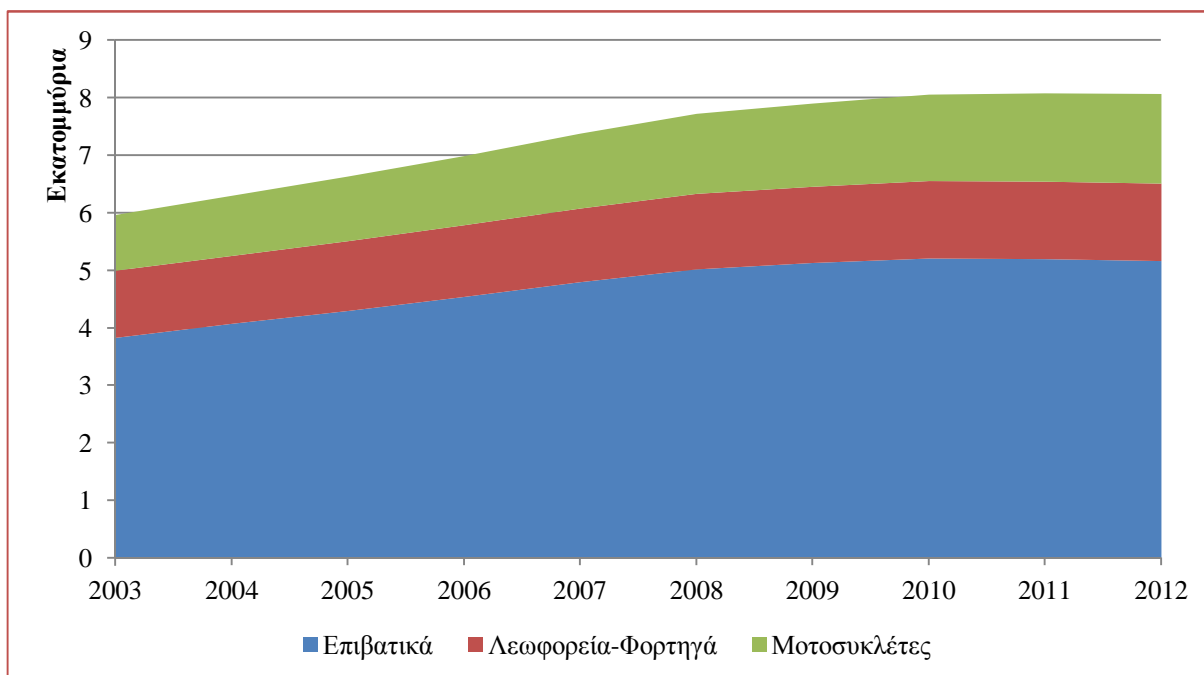
Πίνακας 10: Κυκλοφορούντα οχήματα 2012

Κατηγορία οχημάτων	Πλήθος	%
Επιβατικά – Ταξί	5.167.557	64,0%
Λεωφορεία – Φορτηγά	1.345.880	16,7%
Μοτοσυκλέτες	1.556.435	19,3%
Σύνολο	8.069.872	100,0%

Πηγή: ΕΛΣΤΑΤ, Στοιχεία 2012

Όσον αφορά τα ανωτέρα στοιχεία, πρέπει να σημειωθεί ότι το πλήθος οχημάτων που καταγράφει η ΕΛΣΤΑΤ υπολείπεται του πραγματικού μεγέθους των κυκλοφορούντων κατά το πλήθος αυτών που αδειοδοτούνται για κυκλοφορία από φορείς άλλους, εκτός του υπουργείου Μεταφορών.

Γράφημα 8: Κυκλοφορούντα οχήματα 2003-2012



Σύμφωνα με έρευνα της ΕΑΕΕ που πραγματοποιήθηκε σε προηγούμενη χρονική περίοδο με ερωτηματολόγιο σε επιλεγμένους φορείς του Δημοσίου, κατεγράφησαν επιπροσθέτως των ανωτέρω:

- 1.389.382 άδειες κυκλοφορίας που χορηγήθηκαν από το Υπουργείο Προστασίας του Πολίτη (πρώην Δημοσίας Τάξεως) για μοτοποδήλατα.

- 5.500 άδειες που χορηγήθηκαν από το Υπουργείο Υποδομών, Μεταφορών και Δικτύων για μηχανήματα έργων.

- 268.000 άδειες που χορηγήθηκαν από το Υπουργείο Αγροτικής Ανάπτυξης και Τροφίμων για γεωργικά μηχανήματα.

Όμως δεν είναι γνωστό αν οι ανωτέρω φορείς προβαίνουν συχνά σε εκκαθάριση του σχετικού μητρώου με βάση τις αποσύρσεις από την κυκλοφορία, συνεπώς είναι αδιευκρίνιστο το πλήθος εκ των ανωτέρω οχημάτων που πραγματικά βρίσκεται σε κυκλοφορία.

2.3 Στατιστικά στοιχεία τροχαίων ατυχημάτων

Το πλήθος και η κατανομή των οδικών τροχαίων ατυχημάτων, στον πίνακα που ακολουθεί, προέρχεται από τα στοιχεία της ΕΛ.ΣΤΑΤ., από σχετική έρευνα που διενεργεί.

Η έρευνα διενεργείται σε μηνιαία βάση και παρακολουθεί τον αριθμό των τροχαίων ατυχημάτων κατά βαρύτητα (θανατηφόρα και με τραυματισμούς) και τον αριθμό των παθόντων ατόμων σε αυτά κατά κατηγορία (οδηγοί, μεταφερόμενοι, πεζοί). Αρμόδιες για τη συμπλήρωση των Δελτίων Οδικών Τροχαίων Ατυχημάτων (ΔΟΤΑ) είναι οι αστυνομικές και λιμενικές αρχές ολόκληρης της χώρας.

Για την ανωτέρω έρευνα, οδικό τροχαίο ατύχημα (με σωματικές βλάβες) θεωρείται το συμβάν που γίνεται σε δρόμους ή πλατείες, ελεύθερων στη δημόσια χρήση, με συμμετοχή ενός ή περισσότερων οχημάτων σε κίνηση, που είχε ως αποτέλεσμα το θάνατο ή τον τραυματισμό προσώπου ή προσώπων.

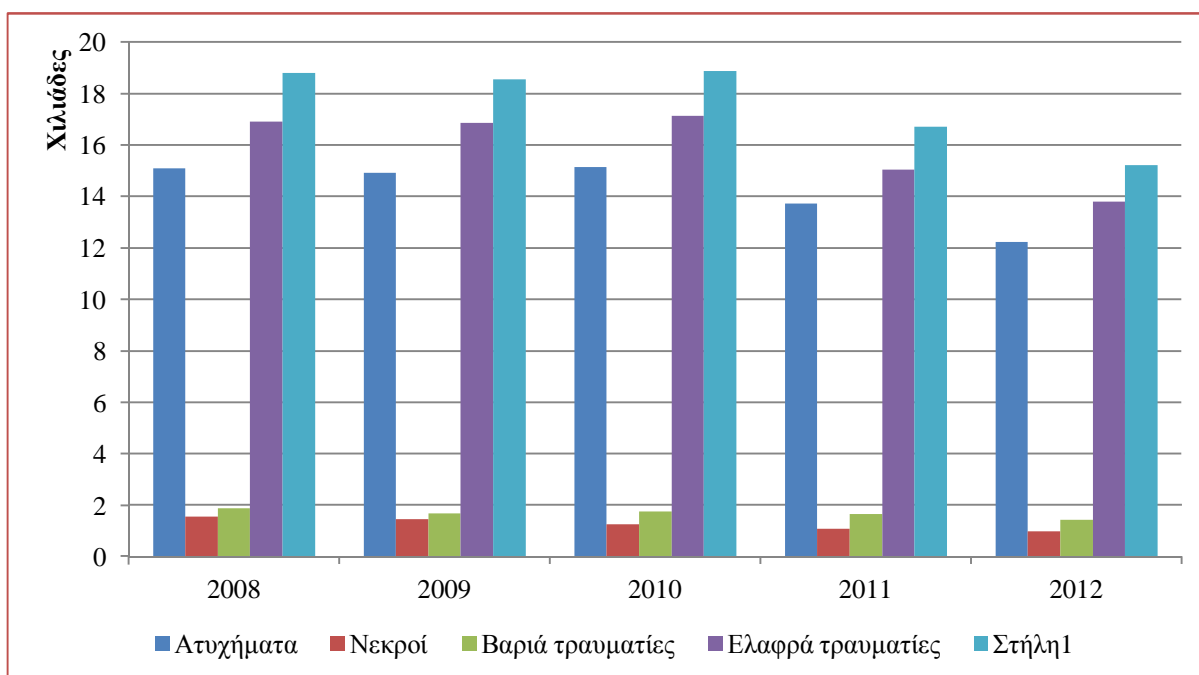
- Νεκρός θεωρείται το πρόσωπο εκείνο, του οποίου ο θάνατος επέρχεται την ίδια στιγμή ή μέσα σε διάστημα 30 ημερών από το ατύχημα.
- Τραυματίας θεωρείται το παθόν πρόσωπο που υπέστη σωματική κάκωση ή βλάβη της υγείας του.
- Βαριά τραυματισμένος θεωρείται το παθόν πρόσωπο που υπέστη σοβαρή βλάβη, όπως κρανιοεγκεφαλική κάκωση, ακρωτηριασμό, πολλαπλό τραυματισμό με αποτέλεσμα να χάσει τη διανοητική του επαφή με το περιβάλλον και να κινδυνεύσει σοβαρά η ζωή του.
- Ελαφρά τραυματισμένος θεωρείται το παθόν πρόσωπο που υπέστη απλή σωματική κάκωση, μη ικανή να θέσει τη ζωή του σε κίνδυνο.

Πίνακας 11: Οδικά τροχαία ατυχήματα με σωματικές βλάβες και παθόντα πρόσωπα

Χρονική περίοδος	Ατυχήματα	Νεκροί	Τραυματίες			
			Σύνολο	Βαριά	Ελαφρά	
2012	12.231	984	15.231	1.422	13.791	
2011	13.717	1.093	16.707	1.666	15.041	
2010	15.146	1.265	18.882	1.742	17.140	
Ποσοστό μεταβολής						
2012 / 2011	-10,8%	-10,0%	-8,9%	-14,6%	-8,3%	
2011 / 2010	-9,4%	-13,6%	-11,5%	-4,4%	-12,2%	

Πηγή: ΕΛΣΤΑΤ

Γράφημα 9: Οδικά τροχαία ατυχήματα με σωματικές βλάβες 2008-2012



Πηγή: ΕΛΣΤΑΤ

Ειδικότερα σύμφωνα με ανάλυση των στοιχείων της Ελληνικής Αστυνομίας, τα θανατηφόρα ατυχήματα τα οποία περιείχαν νεκρούς αναλύονται ανά αιτία στον παρακάτω πίνακα.

Πίνακας 12: Αιτίες και είδη θανατηφόρων οδικών ατυχημάτων 2012

Αίτια			Είδος		
Αντικανονικό προσπέρασμα	4	0,4%	Ανατροπή	25	2,8%
Απόσπαση προσοχής	55	6,1%	Εκτροπή	340	37,8%
Κίνηση στο αντίθετο ρεύμα	79	8,8%	Παράσυρση Πεζού	160	17,8%
Οδήγηση χωρίς σύνεση και προσοχή	10	1,1%	Πρόσκρουση	72	8,0%
Παραβ. προτεραιότητας	57	6,3%	Σύγκρουση	296	32,9%
Παραβίαση ερυθρού σηματοδότη	22	2,4%	Άλλο ή άγνωστο	6	0,7%
Υπερβολική ταχύτητα	73	8,1%	Σύνολο	899	100%
Λοιπά αίτια	599	66,6%			
Σύνολο	899	100%			

Πηγή: Ελληνική Αστυνομία

Τέλος, όσον αφορά τη διερεύνηση των επικίνδυνων παραβάσεων που έγιναν αιτία για πρόκληση τροχαίων ατυχημάτων (και κατά συνέπεια σωματικών βλαβών από αυτά), ακολουθεί ο σχετικός πίνακας από τη Διεύθυνση Τροχαίας της Ελληνικής Αστυνομίας. Όπως καταγράφεται από τις σχετικές παραβάσεις το μεγαλύτερο μέρος των ατυχημάτων οφείλεται στην υπερβολική ταχύτητα και στη μη χρήση ζώνης/κράνους.

Στατιστικά στοιχεία

Πίνακας 13: Πίνακας επικίνδυνων παραβάσεων 2012

Είδος παράβασης	Πλήθος	%	Είδος παράβασης	Πλήθος	%
Παραβίαση προτεραιότητας	2.462	0,6%	Μη χρήση κράνους	47.736	11,7%
Παραβίαση ερυθρού σηματοδότη	12.796	3,1%	Παραβάσεις επαγγελματικών οχημάτων	64.332	15,7%
Αντικανονικοί ελιγμοί	3.224	0,8%	Παραβάσεις οχημάτων (ΚΤΕΟ)	36.530	8,9%
Κίνηση στο αντίθετο ρεύμα	12.222	3,0%	Παραβάσεις ταχύτητας	186.675	45,6%
Αντικανονικό προσπέρασμα	6.426	1,6%	Μη χρήση ζώνης ασφαλείας	33.722	8,2%
Κίνηση στην αριστερή λωρίδα – Μη κίνηση στο άκρο δεξιά της οδού	1.563	0,4%	Μη χρήση παιδικών καθισμάτων	1.549	0,4%
			Σύνολο	409.237	100%
Λοιπές παραβάσεις					
Παραβίαση χρήσης κινητού τηλεφώνου	18.753		Παράνομες διαφημιστικές πινακίδες	792	
Φθαρμένα ελαστικά	5.207				

Πηγή: Ελληνική Αστυνομία (Διεύθυνση Τροχαίας), Στοιχεία 2012

Τέλος, κατά τους ελέγχους για μέθη των οδηγών, βρίσκεται ένα ποσοστό της τάξης του 2% με αυτή την ένδειξη.

Πίνακας 14: Πίνακας παραβάσεων μέθης, 2012

	2012	2011
Ελεγχθέντα άτομα	1.731.670	1.762.341
Ένδειξη μέθης	30.707	35.006
Ποσοστό	1,8%	2,0%

Πηγή: Ελληνική Αστυνομία

2.4 Λοιπά στατιστικά στοιχεία

α) Στατιστικά στοιχεία κλοπών τροχοφόρων

Ο πίνακας κλοπών που ακολουθεί αφορά τον αριθμό κλοπών τροχοφόρων που διαπράχθηκαν εντός της ελληνικής επικράτειας, καθώς επίσης και τα περιστατικά που εξιχνιάστηκαν και το πλήθος των συλληφθέντων δραστών.

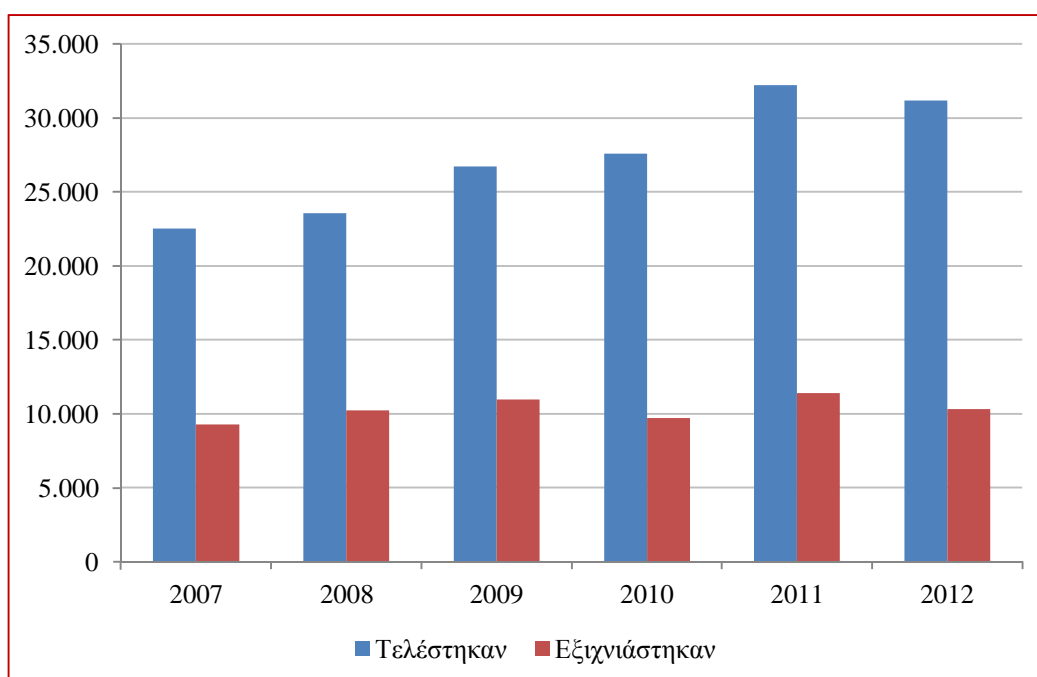
Πίνακας 15: Κλοπές τροχοφόρων στην επικράτεια

	Τελέστηκαν	Απόπειρες	Σύνολο	Εξιχνιάστηκαν	Δράστες		
					Ημεδαποί	Αλλοδαποί	Σύνολο
2007	22.516	183	22.699	9.288	1.019	413	1.432
2008	23.550	240	23.790	10.242	1.196	563	1.759
2009	26.711	227	26.938	10.990	1.387	526	1.913
2010	27.587	474	28.061	9.724	1.104	576	1.680
2011	32.242	665	32.907	11.417	1.580	645	2.225
2012	31.166	599	31.765	10.344	1.609	594	2.203

Πηγή: Ελληνική Αστυνομία (Διεύθυνση Δημόσιας Ασφάλειας)

Όπως διευκρινίζεται από τη Διεύθυνση Δημόσιας Ασφάλειας, από τις 31 χιλιάδες κλοπές τροχοφόρων συνολικά για το 2012, οι 16 χιλιάδες (50%) αφορούσαν σε κλοπές μοτοσυκλετών-μοτοποδηλάτων και 11 χιλιάδες (36%) σε κλοπές Ι.Χ. αυτοκινήτων. Αξίζει να αναφερθεί ότι το ποσοστό των περιπτώσεων που εξιχνιάστηκαν επί των περιστατικών που τελέστηκαν, μειώνεται συνεχώς τα τελευταία χρόνια από ποσοστά άνω του 40% σε ποσοστά γύρω στο 33%.

Γράφημα 10: Κλοπές και Εξιχνιάσεις τροχοφόρων οχημάτων



β) Δείκτης τιμών καταναλωτή

Ο πίνακας που ακολουθεί προέρχεται από την έρευνα της ΕΛ.ΣΤΑΤ.¹⁸ επί της μεταβολής του γενικού επιπέδου τιμών των προϊόντων και υπηρεσιών που απαρτίζουν το Δείκτη Τιμών Καταναλωτή (ΔΤΚ) για το έτος 2012 σε σύγκριση με το 2011.

Από το σύνολο των ομάδων και υπο-ομάδων του ΔΤΚ απομονώθηκαν οι κάτωθι υπο-ομάδες της ομάδας: «7. Μεταφορές», των οποίων οι αυξήσεις από έτος σε έτος θεωρούνται σημαντικές για την ασφάλιση αυτοκινήτων:

Πίνακας 16: Ανάλυση υπο-ομάδων Δείκτη Τιμών Καταναλωτή (2012/2011)

Υπο-ομάδα	ΔΤΚ
Αγορά οχημάτων	-2,2%
Ανταλλακτικά αυτοκινήτου	+0,9%
Καύσιμα – Λιπαντικά	+6,4%
Συντήρηση & Επισκευή Αυτοκινήτου - Μοτοσυκλέτας	-2,1%
Τέλη κυκλοφορίας – Διόδια	+8,8%
Λοιπές δαπάνες αυτοκινήτου	-1,0%
Γενικός Δείκτης Τιμών Καταναλωτή	+1,5%

Πηγή: ΕΛΣΤΑΤ (μέσος ετήσιος δείκτης, μεταβολή έτους)

¹⁸ Ελληνική Στατιστική Αρχή

3. Η Ευρωπαϊκή αγορά ασφάλισης αυτοκινήτων

Η Ευρωπαϊκή αγορά ασφάλισης αυτοκινήτων

Ένας από τους σημαντικότερους κλάδους ασφάλισης στην Ευρώπη με μερίδιο επί του συνόλου της παραγωγής ασφαλιστρών 29,8%. Το 2011, η παραγωγή ασφαλιστρών αυτοκινήτου εκτιμάται ότι αυξήθηκε κατά 4,0% σε σταθερές συναλλαγματικές ισοτιμίες φθάνοντας στα 129 δισ. € ενώ το 2010 η παραγωγή είχε αυξηθεί κατά 2,8%¹⁹.

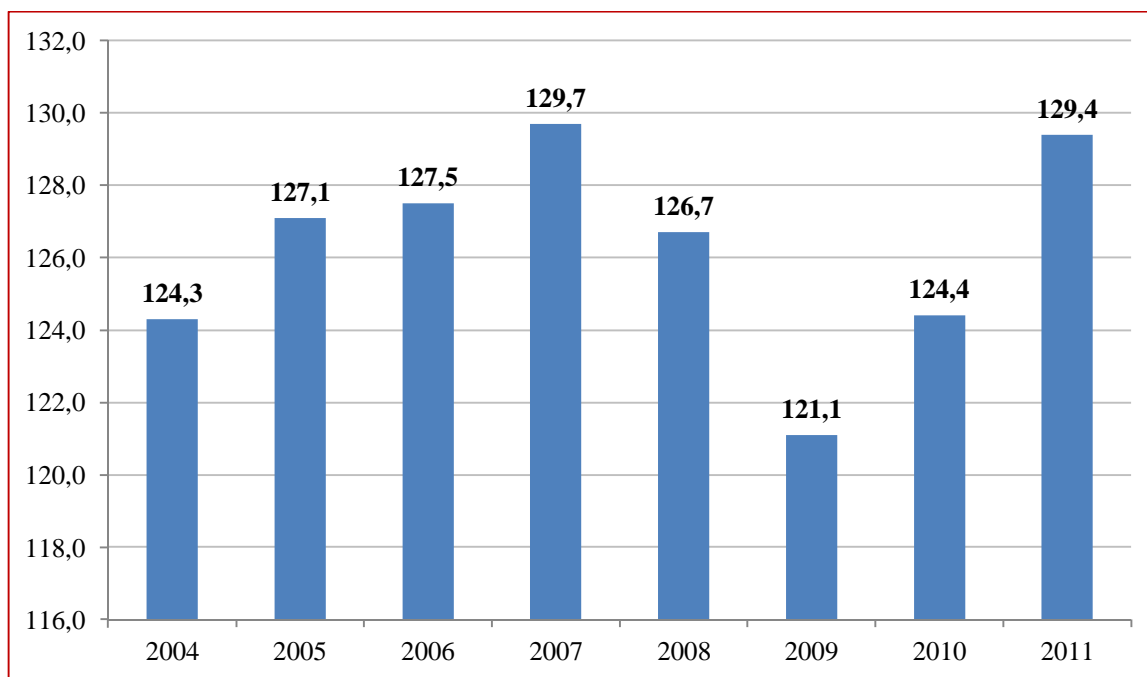
Οι κύριες αγορές είναι αυτές της Γερμανίας και της Ιταλίας, ενώ ακολουθούν αυτές της Γαλλίας και του Ηνωμένου Βασιλείου. Όλες οι μεγάλες αγορές σημείωσαν αύξηση στην παραγωγή τους το 2011 (Γερμανία +3,6%, Ιταλία +4,1%, Γαλλία +3,5% και Ηνωμένο Βασίλειο +14,1%).

Σε άλλες χώρες, ενδεικτικά, αναφέρεται ότι στην Ισπανία η παραγωγή του κλάδου μειώθηκε κατά 1,8%, στην Πορτογαλία μειώθηκε κατά 0,8%, στην Ιρλανδία μειώθηκε κατά 1,9% και στην Κύπρο μειώθηκε κατά 2,8%. Η μεγαλύτερη αύξηση παραγωγής καταγράφηκε στην Λεττονία (+34,5%), Τουρκία (+19,7%) και στο Ηνωμένο Βασίλειο (+14,1%). Οι μεγαλύτερες μειώσεις της παραγωγής έγιναν στη Ρουμανία (-19,9%), Ουγγαρία (-15,0%) και στην Ελλάδα (-6,5%).

Το πλήθος των ασφαλιστικών επιχειρήσεων που είναι δραστήριες στον κλάδο αυτοκινήτων εκτιμάται ότι μειώθηκε κατά 3,4%.

3.1 Παραγωγή ασφαλιστρών

Γράφημα 11: Συνολική παραγωγή ασφαλιστρών αυτοκινήτου (δισ. €), Insurance Europe-33



¹⁹ Το παρόν κεφάλαιο αντλεί στοιχεία από την πρόσφατη έκδοση του Insurance Europe (πρώην CEA): European Insurance in Figures Final 2012.

Η Ευρωπαϊκή αγορά ασφάλισης αυτοκινήτων

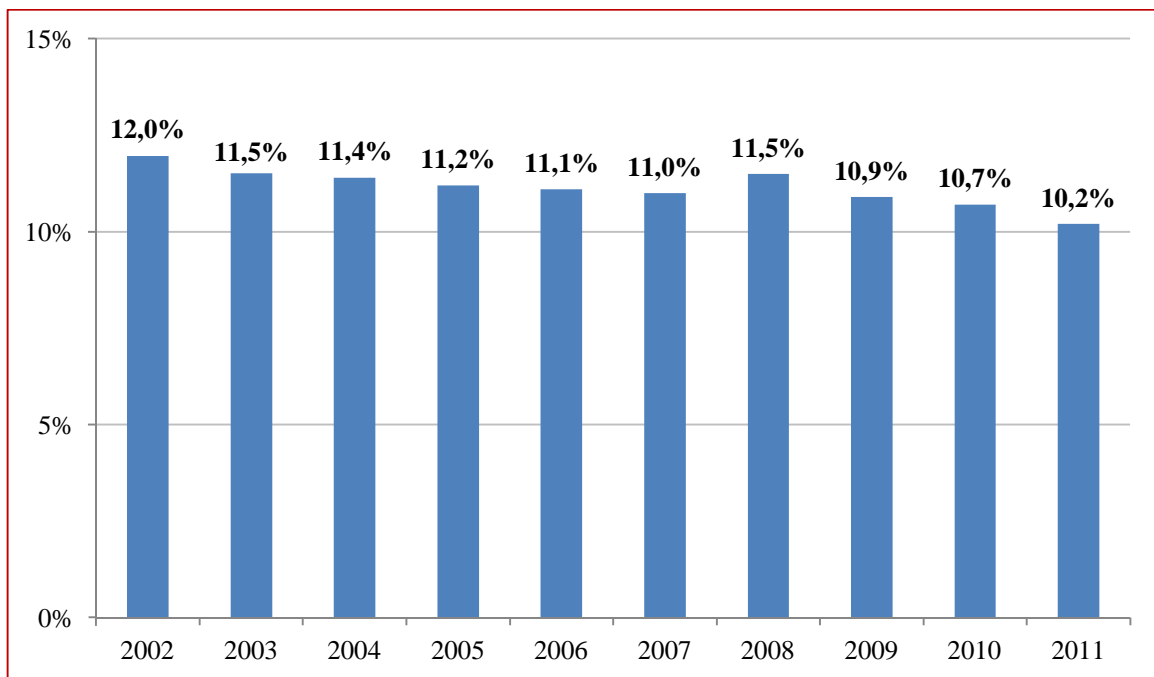
Το μέσο κατά κεφαλή ασφάλιστρο για τις ασφαλίσσεις αυτοκινήτων αυξήθηκε στα 224 € το 2011 από τα 213 € το 2010 (αύξηση 5%). Το υψηλότερο κατά κεφαλήν ασφάλιστρο παρατηρείται στο Λουξεμβούργο (697 €), στην Ελβετία (568 €) και στη Νορβηγία (476€) ενώ τα χαμηλότερα στην Τουρκία (38 €), στη Ρουμανία (45 €) και στην Ουγγαρία (62€).

3.2 Αποζημιώσεις, έξοδα και συχνότητα ζημιών

Οι αποζημιώσεις του κλάδου αυτοκινήτων για το σύνολο των χωρών-μελών της Insurance Europe το 2011 έφτασαν τα 100 δισ. € μειωμένες κατά 1,8% σε σχέση με το 2010. Επίσης, η λειτουργία του κλάδου κόστισε περί τα 20,5 δισ. € το 2011, ποσό αυξημένο κατά 3,1% σε σχέση με το 2010 (σε σταθερές συναλλαγματικές ισοτιμίες).

Στην Ευρώπη (Insurance Europe-33), η συχνότητα ζημιών στον κλάδο αυτοκινήτων (όλων των τύπων), έφτασε το 10,2% το 2011. Ο δείκτης κινείται μεταξύ του 10% και του 12% στο μεγαλύτερο μέρος της μελετώμενης περιόδου.

Γράφημα 12: Συχνότητα ζημιών, Insurance Europe-33



Παραρτήματα

Παράρτημα 1: Ελάχιστα όρια ασφάλισης αστικής ευθύνης οχημάτων

Στην ασφάλιση αστικής ευθύνης χερσαίων οχημάτων, τα τρέχοντα (από 1/6/2012) ελάχιστα όρια αποζημιώσεων είναι 1.000.000 € ανά θύμα για σωματικές βλάβες και για υλικές ζημιές.

Ελάχιστα όρια αποζημιώσεων		
Ημερομηνία	Σωματικές βλάβες	Υλικές ζημιές
1/1/2011	750.000 € ανά θύμα	750.000 € ανά ατύχημα
1/6/2012	1 εκατ. € ανά θύμα	1 εκατ. € ανά ατύχημα

Παράρτημα 2: Φορολόγηση ασφαλιστρών και Λοιπές εισφορές υπέρ τρίτων

Είδος κάλυψης	Φόρος ασφαλιστρών			Επικουρικό Κεφάλαιο αυτοκινήτων
	(πρώην Φ.Κ.Ε.)	ΤΕΟ	ΤΕΑ-ΕΑΠΑΕ	
Αστική ευθύνη	10%	1%	2%	6%*
Πυρκαϊά	20%	1%	2%	
Λοιποί κίνδυνοι	10%	1%	2%	

Σημείωση: Υπενθυμίζεται ότι τα παραπάνω αναφέρονται μόνο στην ασφάλιση αυτοκινήτου.

ΤΕΟ: Ταμείο Εθνικής Οδοποιίας

ΤΕΑ-ΕΑΠΑΕ: Ταμείο Επαγγελματικής Ασφάλισης – Επικούρισης Ασφαλιστών & Προσωπικού Ασφαλιστικών Επιχειρήσεων

* Σύμφωνα με το νόμο 4092 (8/11/2012), ΦΕΚ Α220, άρθρο 4, ο υπολογισμός γίνεται επί των ακαθάριστων εγγεγραμμένων ασφαλιστρών. Η Τράπεζα της Ελλάδος όρισε από 1/2/2013 το ποσοστό επιβάρυνσης στο 6%. Επιβαρύνει κατά 70% την ασφαλιστική επιχείρηση και κατά 30% τον καταναλωτή.

Appendix 2: Executive Summary

Motor insurance is one of the most important businesses in Greece's insurance market. 31 (2011: 31) insurance enterprises were active in 2012, which produced 1.56 (2011: 1.84) billion € in premium (and share of 35% out of total premium) reported claims of 758 million (829 million in 2011) €

The biggest insurance cover, in premium, is the mandatory motor third party liability (MTPL). The most important financial ratios of this particular insurance cover follow:

	Motor third party liability		Other Non-life
	2012	2011	2012
Premium retention rate	89.3%	87.5%	69.6%
Sales acquisition cost	18.7%	19.5%	16.4%
Policy fee / Written premium	26.0%	25.3%	15.4%
Loss ratio	57.3%	62.4%	27.5%
Outstanding claims / Premium	182.2%	144.2%	59.1%

According to the available data for the insured vehicles for 2012, 72.8% of them are private cars-taxis while generated 79.3% of the premium and 78.3% of the paid claims.

The accidents that included deaths and injuries decreased to 12.2 thousand in 2012. Deaths decreased from 1,093 in 2011 to 984 in 2012 while injuries (both heavy and light) also decreased. Main causes of accidents which include deaths constitute the collisions, diversions and entrainments of pedestrians.

Hellenic police informs that almost 31 thousand thefts and 600 theft attempts of motor vehicles occurred in 2012. Police succeeded in resolving almost 10 thousand of the cases. The number of thefts was decreased in relation to 2011 while police succeeded in tracing back a smaller number of incidents.

In the European insurance market, motor insurance is very important as well. It held a market share of 30% while premium increased by 4.0% in constant exchange rates and amounted at 129.4 billion € in 2011.



ΠΡΟΣΦΑΤΕΣ ΕΚΔΟΣΕΙΣ - ΜΕΛΕΤΕΣ ΥΠΗΡΕΣΙΑ ΜΕΛΕΤΩΝ ΚΑΙ ΣΤΑΤΙΣΤΙΚΗΣ ΕΝΩΣΗ ΑΣΦΑΛΙΣΤΙΚΩΝ ΕΤΑΙΡΙΩΝ ΕΛΛΑΔΟΣ



51. Ασφάλιση σκαφών αναψυχής 2012

Νοέμβριος 2013

<http://www.eae.gr/cms/uploads/oikmel-yacht2012gr.pdf>



50. Παραγωγή ασφαλίσεων εννεαμήνου 2013

Νοέμβριος 2013

<http://www.eae.gr/cms/uploads/oikmel-premium9months2013gr.pdf>



49. Οικονομικά αποτελέσματα ασφαλιστικών επιχειρήσεων 2012

Οκτώβριος 2013

<http://www.eae.gr/cms/uploads/oikmel-companies2012gr.pdf>



48. Ασφάλιση Νομικής προστασίας 2012

Σεπτέμβριος 2013

<http://www.eae.gr/cms/uploads/oikmel-legalexpenses2012gr.pdf>



47. Παραγωγή ασφαλίσεων Α' εξαμήνου 2013

Σεπτέμβριος 2013

<http://www.eae.gr/cms/uploads/oikmel-premium6months2013gr.pdf>



ΠΡΟΣΦΑΤΕΣ ΕΚΔΟΣΕΙΣ - ΜΕΛΕΤΕΣ ΥΠΗΡΕΣΙΑ ΜΕΛΕΤΩΝ ΚΑΙ ΣΤΑΤΙΣΤΙΚΗΣ ΕΝΩΣΗ ΑΣΦΑΛΙΣΤΙΚΩΝ ΕΤΑΙΡΙΩΝ ΕΛΛΑΔΟΣ



46. Αποζημιώσεις 2012

Αύγουστος 2013

<http://www.eaee.gr/cms/uploads/oikmel-claims2012gr.pdf>



45. Γενική αστική ευθύνη 2012

Ιούλιος 2013

[http://www.eaee.gr/cms/uploads/oikmel-
GeneralCivilLiability2012gr.pdf](http://www.eaee.gr/cms/uploads/oikmel-GeneralCivilLiability2012gr.pdf)



44. Ετήσια παραγωγή ασφαλίσεων 2012

Ιούλιος 2013

<http://www.eaee.gr/cms/uploads/oikmel-premium2012totalgr.pdf>



43. Ασφάλιση πληρωμάτων πλοίων 2012

Ιούνιος 2013

<http://www.eaee.gr/cms/uploads/oikmel-crewinsurance2012gr.pdf>



42. Παραγωγή ασφαλίσεων Α τριμήνου 2013

Μάιος 2013

<http://www.eaee.gr/cms/uploads/oikmel-premium3months2013gr.pdf>

Ε.Α.Ε.Ε. – Υπηρεσία Μελετών και Στατιστικής

H.A.I.C. – Research and Statistics Department

Ιωάννης Φασόης, M.A.

+30 210 33 34 104

fasois@eae.gr

Κωνσταντίνος Σταθόπουλος, M.Sc., M.Res.

+30 210 33 34 109

cstathopoulos@eae.gr



Ένωση Ασφαλιστικών Εταιριών Ελλάδος

ΞΕΝΟΦΩΝΤΟΣ 10 • 105 57 ΑΘΗΝΑ • ΤΗΛ. 210 3334100 • e-mail: info@eae.gr