

Ασφάλιση αυτοκινήτου 2014

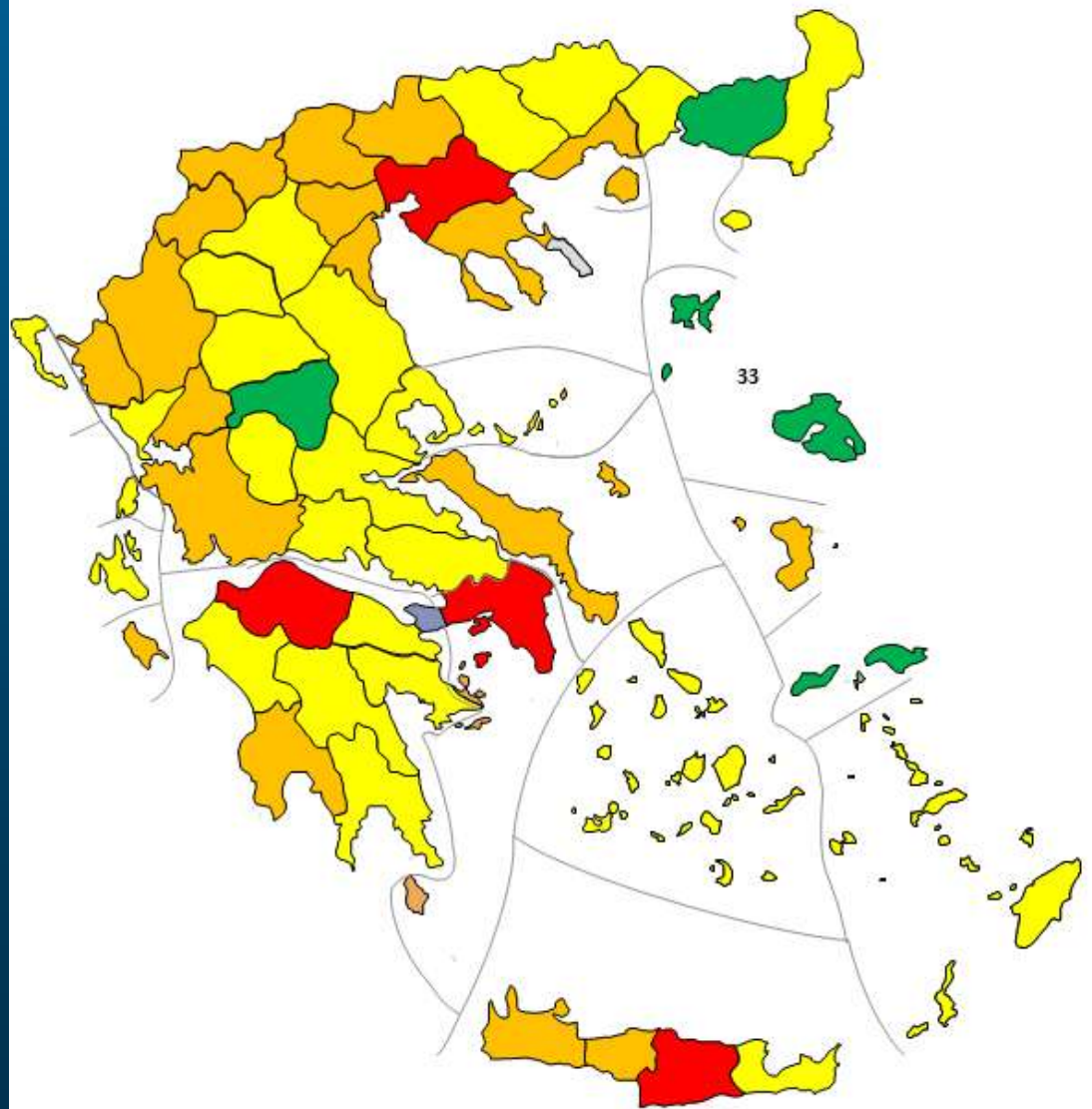


ΕΝΩΣΗ
ΑΣΦΑΛΙΣΤΙΚΩΝ
ΕΤΑΙΡΙΩΝ
ΕΛΛΑΔΟΣ

Υπηρεσία
Μελετών &
Στατιστικής

with English supplement

www.eaee.gr



Σύνοψη Βασικών Σημείων

Η ασφάλιση αυτοκινήτου αποτελεί έναν από τους σημαντικότερους κλάδους δραστηριοποίησης της Ελληνική ασφαλιστική αγοράς όπου συμμετέχουν 29 επιχειρήσεις (2013: 31) με παραγωγή 1,23 δισ. € (2013: 1,44) και με συμμετοχή 31,2% στο σύνολο της παραγωγής ασφαλιστρών, ενώ οι καταβολές αποζημιώσεων εκτιμάται ότι ανήλθαν περίπου στο ύψος των 646 εκατ. € το 2014 (671 εκατ. € το 2013).

Η μεγαλύτερη, σε όγκο ασφαλιστρών, κάλυψη των αυτοκινήτων είναι η υποχρεωτική ασφάλιση αστικής ευθύνης έναντι τρίτων, της οποίας η παραγωγή μειώθηκε από το 1,20 δισ. € το 2013 στο 1,03 δισ. € το 2014 (-14,4%).

Σύμφωνα με τα καταγεγραμμένα στοιχεία των ασφαλισμένων οχημάτων έτους 2014, η κατηγορία επιβατικά-ταξί αποτελεί το 72,3% του πλήθους οχημάτων και το πλήθος των ζημιών αντιστοιχεί στο 78,7% του συνόλου.

Τα τροχαία ατυχήματα στα οποία περιλαμβάνονταν νεκροί και τραυματίες μειώθηκαν το 2014 έναντι του 2013 σε λιγότερα από 12 χιλιάδες. Επίσης, οι νεκροί μειώθηκαν από 874 το 2013 σε 793 το 2014 ενώ οι τραυματίες (βαριά και ελαφρά) μειώθηκαν επίσης. Οι κυριότερες αιτίες θανατηφόρων ατυχημάτων αποτελούν οι συγκρούσεις, οι εκτροπές και οι παρασύρσεις πεζών.

Σχετικά με τις κλοπές τροχοφόρων, η Ελληνική Αστυνομία πληροφορεί ότι τελέστηκαν περί τις 25 χιλιάδες κλοπές και περίπου 703 απόπειρες. Από τα παραπάνω περιστατικά, περίπου 8 χιλιάδες εξιχνιάστηκαν. Ο αριθμός των κλοπών είναι μειωμένος σε σχέση με το 2013, το ίδιο όμως ισχύει και για τις εξιχνιάσεις.

Στην Ευρωπαϊκή ασφαλιστική αγορά, ο κλάδος αυτοκινήτου είναι επίσης πολύ σημαντικός. Κατείχε μερίδιο αγοράς 27% επί των ασφαλίσεων κατά Ζημιών ενώ η παραγωγή του μειώθηκε κατά 0,8% σε σταθερές συναλλαγματικές ισοτιμίες το 2013 και έφτασε τα 123,5 δισ. €.

Περιεχόμενα

Σύνοψη Βασικών Σημείων	2
Περιεχόμενα.....	3
Κατάλογος Γραφημάτων.....	4
Κατάλογος Πινάκων	4
Εισαγωγή.....	5
1. Χρηματοοικονομική εικόνα	6
1.1 Παραγωγή ασφαλιστρων και αποζημιώσεις.....	7
1.2 Οικονομικά στοιχεία του κλάδου αστικής ευθύνης οχημάτων	10
1.3 Χρηματοοικονομικοί δείκτες του κλάδου αστικής ευθύνης οχημάτων.....	13
1.4 Δείκτης ζημιών οικονομικού έτους ανά τύπο οχήματος.....	15
1.5 Δείκτης ζημιών ανά έτος ατυχήματος	16
2. Στατιστικά στοιχεία	18
2.1 Κατανομή ασφαλισμένων οχημάτων και αποζημιώσεων	19
2.2 Στατιστικά στοιχεία κυκλοφορούντων οχημάτων.....	23
2.3 Στατιστικά στοιχεία τροχαίων ατυχημάτων	25
2.4 Λοιπά στατιστικά στοιχεία.....	29
3. Η Ευρωπαϊκή αγορά ασφάλισης αυτοκινήτων.....	31
3.1 Παραγωγή ασφαλιστρων.....	32
3.2 Πληρωθείσες αποζημιώσεις	33
3.3 Πλήθος οχημάτων	33
Παραρτήματα	
Παράρτημα 1: Ελάχιστα όρια ασφάλισης αστικής ευθύνης οχημάτων	
Παράρτημα 2: Φορολόγηση ασφαλιστρων και Λοιπές εισφορές υπέρ τρίτων	
Appendix 2: Executive Summary	

Κατάλογος Γραφημάτων

Γράφημα 1: Ασφαλιστικές επιχειρήσεις αυτοκινήτων στην Ελλάδα	7
Γράφημα 2: Παραγωγή ασφαλιστρων 2010 – 2014	8
Γράφημα 3: Μηνιαία παραγωγή ασφαλιστρων ασφάλισης αυτοκινήτου	8
Γράφημα 4: Πληρωθείσες αποζημιώσεις 2010 – 2014 (δισ. €)	9
Γράφημα 5: Δείκτης ζημιών ανά οικονομικό έτος	14
Γράφημα 6: Εξέλιξη δείκτη ζημιών ανά έτος ατυχήματος ΑΕΟχ, 2005 – 2014.....	17
Γράφημα 7: Κατανομή ασφαλισθέντων οχημάτων	19
Γράφημα 8: Κατανομή ποσών δηλωθεισών ζημιών	20
Γράφημα 9: Γεωγραφική κατανομή συχνότητας ζημιών	21
Γράφημα 10: Γεωγραφική κατανομή μέσης ζημίας.....	22
Γράφημα 10: Κυκλοφορούντα οχήματα 2004-2013	23
Γράφημα 12: Οδικά τροχαία ατυχήματα με σωματικές βλάβες 2010-2014	26
Γράφημα 13: Χάρτης σημείων οδικού δικτύου με την μεγαλύτερη συχνότητα σοβαρών τροχαίων ατυχημάτων 2014.....	27
Γράφημα 14: Κλοπές και Εξιχνιάσεις τροχοφόρων οχημάτων	29
Γράφημα 15: Συνολική παραγωγή ασφαλιστρων αυτοκινήτου (δισ. €), Insurance Europe-33	32

Κατάλογος Πινάκων

Πίνακας 1: Παραγωγή ασφαλιστρων στην Ελλάδα.....	7
Πίνακας 2: Πληρωθείσες αποζημιώσεις 2014 (εκτίμηση)	9
Πίνακας 3: Λογαριασμός Εκμετάλλευσης Ασφάλισης Αστικής ευθύνης οχημάτων συνόλου ασφαλιστικών επιχειρήσεων έτους 2014 (Εσοδα).....	11
Πίνακας 4: Λογαριασμός Εκμετάλλευσης Ασφάλισης Αστικής ευθύνης οχημάτων συνόλου Ασφαλιστικών επιχειρήσεων έτους 2014 (Εξοδα)	12
Πίνακας 5: Αριθμοδείκτες 2013 και 2014 - Διαχείριση ασφαλιστρων	13
Πίνακας 6: Αριθμοδείκτες 2013 και 2014 - Διαχείριση αποζημιώσεων	14
Πίνακας 7: Αριθμοδείκτες 2013 και 2014 – Λοιποί δείκτες.....	15
Πίνακας 8: Δείκτες ζημιών οικονομικού έτους ανά τύπο οχήματος, 2013 – 2014.....	15
Πίνακας 9: Δείκτες ζημιών ανά έτος ατυχήματος ΑΕΟχ, 2005 – 2014.....	16
Πίνακας 10: Κυκλοφορούντα οχήματα 2014	23
Πίνακας 11: Οδικά τροχαία ατυχήματα με σωματικές βλάβες και παθόντα πρόσωπα	25
Πίνακας 12: Αιτίες και είδη θανατηφόρων οδικών ατυχημάτων 2014	26
Πίνακας 13: Πίνακας επικίνδυνων παραβάσεων 2014	28
Πίνακας 14: Πίνακας παραβάσεων μέθης	28
Πίνακας 15: Κλοπές τροχοφόρων στην επικράτεια	29
Πίνακας 16: Ανάλυση υπο-ομάδων Δείκτη Τιμών Καταναλωτή (2014/2013).....	30

Εισαγωγή

Η ασφάλιση αυτοκινήτων αποτελεί έναν από τους σημαντικότερους τομείς εργασιών για τις ασφαλιστικές επιχειρήσεις τόσο στην Ελλάδα, όσο και στην Ευρώπη. Ενδεικτικά αναφέρεται ότι αυτή αντιπροσωπεύει το 59,2% της παραγωγής ασφαλιστρών των ασφαλίσεων κατά Ζημιών στην Ελλάδα και το 27,4% της αντίστοιχης παραγωγής στην Ευρώπη.

Οι καλύψεις που μπορεί να προσφέρει ένα ασφαλιστήριο συμβόλαιο αναφέρονται είτε στην αστική ευθύνη έναντι τρίτων του οδηγού/κατόχου του οχήματος που είναι υποχρεωτική από το Νόμο, είτε στις ζημιές (ασφάλιση περιουσίας) του ίδιου του οχήματος (ζημιές από πρόσκρουση, φωτιά, κλοπή κ.α.) οπότε μιλάμε για προαιρετικές καλύψεις.

Σκοπός της παρούσας μελέτης είναι αφ' ενός μεν να δώσει μία γενική εικόνα για τον κλάδο ασφάλισης αυτοκινήτων από πλευράς οικονομικών και στατιστικών στοιχείων τόσο για την Ελληνική όσο και για την Ευρωπαϊκή αγορά, αφ' ετέρου δε να παρουσιάσει ένα πλήθος στοιχείων συναφών με το αυτοκίνητο όπως τα τροχαία ατυχήματα, τους παθόντες από αυτά, τις επικίνδυνες παραβάσεις κ.λ.π.

Για το λόγο αυτό περιλαμβάνονται στη μελέτη τα κάτωθι:

α) Στο πρώτο κεφάλαιο καταγράφονται τα οικονομικά δεδομένα της ασφάλισης αυτοκινήτων τα οποία έχουν σχέση με την παραγωγή, τις αποζημιώσεις, τα δημοσιευμένα οικονομικά αποτελέσματα των λογαριασμών εκμετάλλευσης της ασφάλισης της αστικής ευθύνης οχημάτων καθώς και τους αντίστοιχους δείκτες που προκύπτουν.

β) Στο δεύτερο κεφάλαιο παρουσιάζονται σημαντικά στατιστικά στοιχεία για την κυκλοφορία των αυτοκινήτων τόσο από την πλευρά της ασφάλισης όσο και για παρεμφερή θέματα όπως το πλήθος των κυκλοφορούντων οχημάτων, τα τροχαία ατυχήματα, τις κλοπές τροχοφόρων καθώς και την επιβάρυνση των αυτοκινήτων στο δείκτη τιμών καταναλωτή που καταρτίζει η Ελληνική Στατιστική Αρχή.

γ) Στο τρίτο κεφάλαιο γίνεται μία συνοπτική καταγραφή των σημαντικότερων μεγεθών της Ευρωπαϊκής ασφαλιστικής αγοράς αυτοκινήτων έτσι όπως προκύπτουν από δημοσιεύσεις της Insurance Europe.

δ) Τέλος στα παραρτήματα υπάρχουν οι πίνακες αφενός των ελαχίστων ορίων ασφάλισης αστικής ευθύνης οχημάτων, αφετέρου δε των φόρων και λοιπών επιβαρύνσεων επί των ασφαλιστρών αυτοκινήτων.

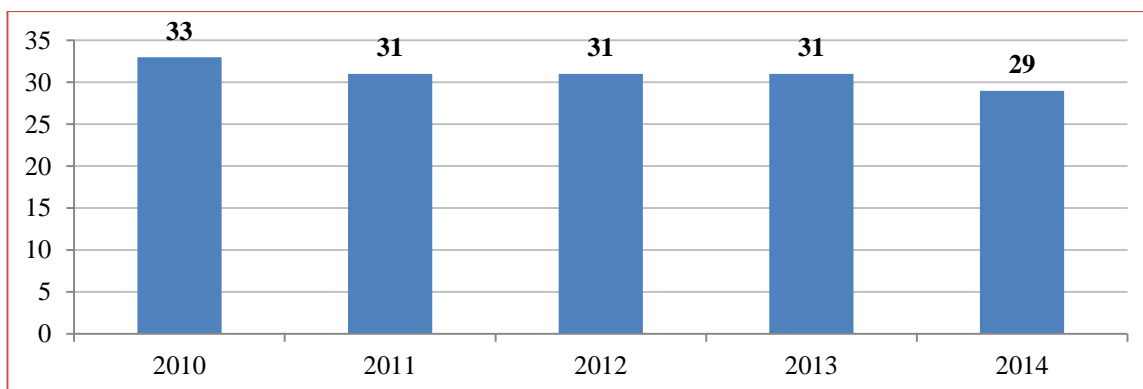
Οι κλάδοι ασφάλισης στους οποίους αναφέρεται η παρούσα μελέτη, σύμφωνα με την κατάταξη του Ν.Δ. 400 / 1970 όπως ισχύει, είναι ο «3. Ασφάλιση Χερσαίων οχημάτων» και «10. Αστικής ευθύνης χερσαίων οχημάτων». Οι συναφείς κλάδοι «1. Ατυχημάτων», «17. Νομικής προστασίας» και «18. Βοήθειας», μέσω των οποίων ενδεχομένως παρέχονται επιπλέον καλύψεις σε ένα ασφαλιστήριο συμβόλαιο δεν εξετάζονται στην παρούσα μελέτη.

1. Χρηματοοικονομική εικόνα

1.1 Παραγωγή ασφαλίσεων και αποζημιώσεις

Κατά τη διάρκεια του 2014, 29 ασφαλιστικές επιχειρήσεις δραστηριοποιήθηκαν στον κλάδο ασφάλισης αυτοκινήτων (2013: 31), με σύνολο παραγωγής ασφαλίσεων 1,23 (2013: 1,44) δισ. €, μειωμένη κατά 14,1% σε σχέση με το 2013. Το εξεταζόμενο μέγεθος αφορά σε ασφαλιστικές επιχειρήσεις που δραστηριοποιούνται με εγκατάσταση στην Ελλάδα ενώ δεν περιλαμβάνονται όσες είναι ενεργές με καθεστώς Ελεύθερης Παροχής Υπηρεσιών (Ε.Π.Υ.). Ειδικότερα στους κλάδους «3. Χερσαία οχήματα» και «10. Αστική ευθύνη χερσαίων οχημάτων», η παραγωγή ήταν 209 εκατομμύρια € και 1,03 δισ. € αντίστοιχα.

Γράφημα 1: Ασφαλιστικές επιχειρήσεις αυτοκινήτων στην Ελλάδα



Η συνολική παραγωγή ασφαλίσεων (συμπεριλαμβανομένου δικαιώματος συμβολαίου) το 2014 στην Ελλάδα όλων των κλάδων ασφάλισης (Ζωής και Ζημιών) εκτιμάται ότι έφτασε τα 4,0 δισ. €¹, μειωμένη κατά 1,2% σε σχέση με το 2013. Στον κλάδο των ασφαλίσεων κατά Ζημιών, η παραγωγή εκτιμάται σε 2,1 δισ. € η οποία ήταν 10,5% μικρότερη από την αντίστοιχη παραγωγή του 2013.

Πίνακας 1: Παραγωγή ασφαλίσεων στην Ελλάδα

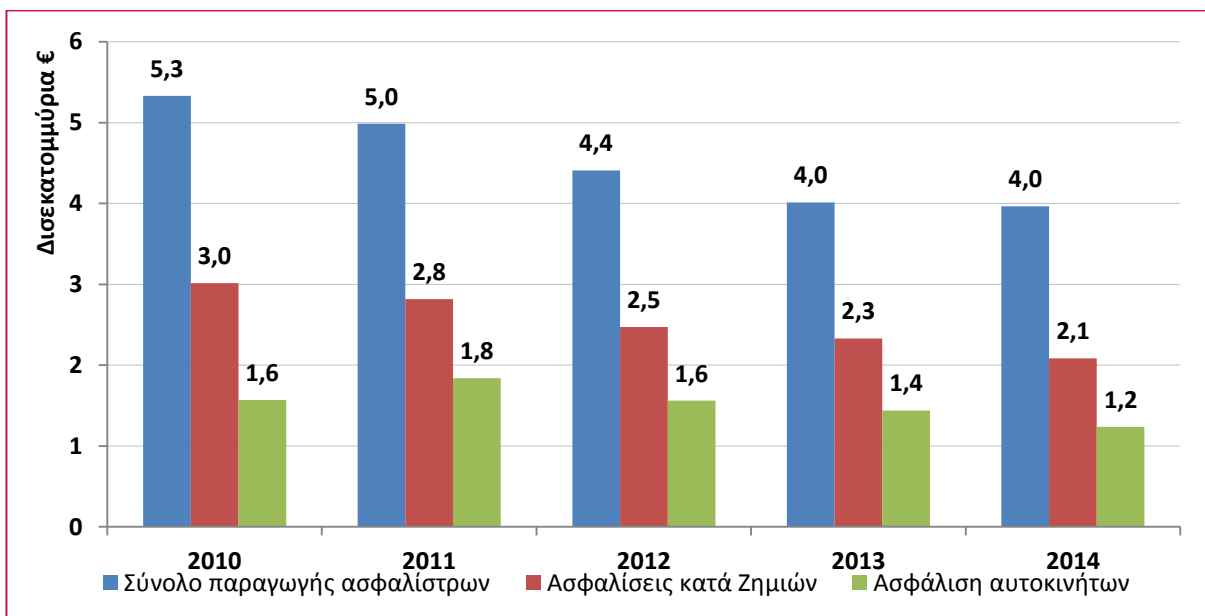
εκατομμύρια €	2014	Μεταβολή από το 2013
Συνολική παραγωγή πρωτασφαλίσεων (Ζωής και Ζημιών)	3.966	-1,2%
Παραγωγή πρωτασφαλίσεων ασφαλίσεων κατά Ζημιών	2.085	-10,5%
Παραγωγή ασφαλίσεων κλάδων αυτοκινήτου	1.235	-14,1%
εκ των οποίων:		
10. Αστική ευθύνη χερσαίων οχημάτων	1.026	-14,4%
3. Χερσαία οχήματα	209	-12,9%

¹ Η έκδοση της Υπηρεσίας Μελετών και Στατιστικής σχετικά με την Παραγωγή ασφαλίσεων για το 2014 είναι διαθέσιμη στο σύνδεσμο: <http://www.eaee.gr/cms/sites/default/files/oikmel-premium12months2014gr.pdf>

Χρηματοοικονομική εικόνα

Από τα παραπάνω, φαίνεται ότι η ασφάλιση αυτοκινήτου αντιπροσωπεύει το 31,2% της συνολικής παραγωγής ασφαλιστρών και το 59,2% της παραγωγής ασφαλιστρών των κλάδων ασφαλίσεων κατά ζημιών.

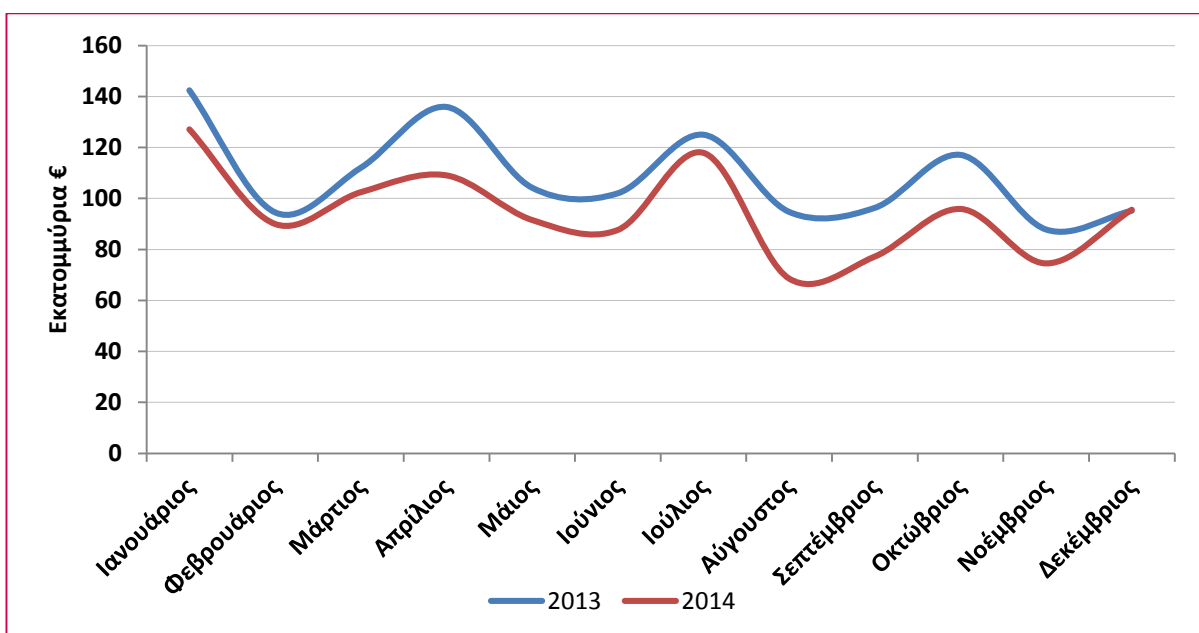
Γράφημα 2: Παραγωγή ασφαλιστρών 2010 – 2014



Σημείωση: Στην ασφάλιση αυτοκινήτων περιλαμβάνονται οι κλάδοι ασφάλισης 3. Χερσαίων οχημάτων και 10. Αστικής ευθύνης οχημάτων

Η μηνιαία κατανομή της παραγωγής ασφαλιστρών ασφάλισης αυτοκινήτου κυμάνθηκε όπως φαίνεται στο επόμενο γράφημα.

Γράφημα 3: Μηνιαία παραγωγή ασφαλιστρών ασφάλισης αυτοκινήτου



Χρηματοοικονομική εικόνα

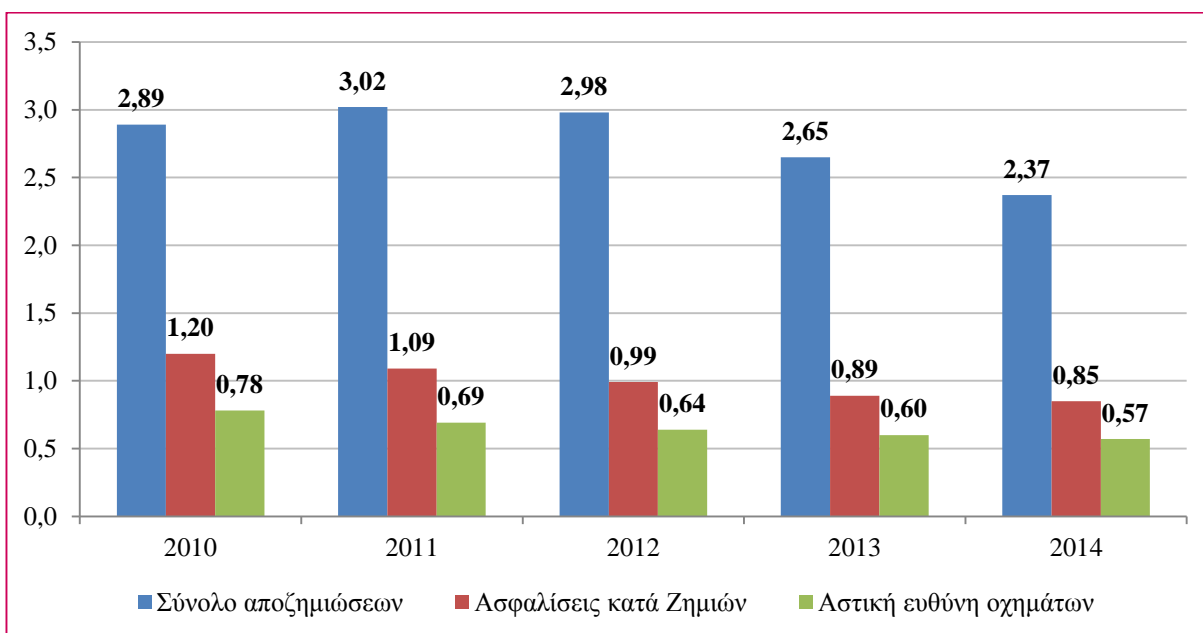
Οι πληρωθείσες αποζημιώσεις του κλάδου αυτοκινήτων κατά τη διάρκεια του 2014 εκτιμάται ότι έφτασαν τα 646 (2013: 671) εκατομμύρια €.

Πίνακας 2: Πληρωθείσες αποζημιώσεις 2014 (εκτίμηση)

εκατομμύρια €	2014	Μεταβολή από το 2013
Συνολικές αποζημιώσεις από πρωτασφαλίσεις (Ζωής και Ζημιών)	2.370	-10,7%
Αποζημιώσεις ασφαλίσεων κατά Ζημιών	850	-5,4%
Αποζημιώσεις κλάδων αυτοκινήτου	646	-3,7%
εκ των οποίων:		
10. Αστική ευθύνη χερσαίων οχημάτων	567	-5,8%
3. Χερσαία οχήματα	79	+12,9%

Από τα παραπάνω, φαίνεται ότι οι πληρωθείσες αποζημιώσεις για τα αυτοκίνητα αντιπροσωπεύουν το 27% των συνολικών αποζημιώσεων και το 76% των αποζημιώσεων του κλάδου κατά Ζημιών.

Γράφημα 4: Πληρωθείσες αποζημιώσεις 2010 – 2014 (δισ. €)



1.2 Οικονομικά στοιχεία του κλάδου αστικής ευθύνης οχημάτων

Ειδικά για την ασφάλιση αστικής ευθύνης οχημάτων, υπάρχει δημοσιευμένη πληροφόρηση στις οικονομικές καταστάσεις από τις ασφαλιστικές επιχειρήσεις οι οποίες ασκούν τον κλάδο².

Σύμφωνα με τις δημοσιευμένες οικονομικές καταστάσεις των λογαριασμών εκμεταλλεύσεως του κλάδου για το έτος 2014, η ίδια κράτηση (δηλ. αφαιρούμενης της συμμετοχής των αντασφαλιστών) επί των δεδουλευμένων ασφαλίσεων έφτασε τα 779 εκατ. €, το δικαίωμα συμβολαίου στα 209 εκατ. € και η αντίστοιχη ίδια κράτηση αποζημιώσεων (αναλογία έτους) το 517 εκατ. €. Σε προμήθειες παραγωγής και συναφή έξοδα πρόσκτησης δαπανήθηκαν 203 εκατομμύρια €.

Το τεχνικό αποτέλεσμα του κλάδου διαμορφώθηκε στα 364 εκατομμύρια € χωρίς να ληφθούν υπόψη τα γενικά (λειτουργικά) έξοδα του κλάδου και οι φόροι³. Το αντίστοιχο τεχνικό αποτέλεσμα του 2013 ήταν 389 εκατομμύρια €.

Οι αθροιστικές οικονομικές καταστάσεις για το έτος 2014 του συνόλου των ασφαλιστικών επιχειρήσεων οι οποίες δραστηριοποιούνται στον κλάδο αστικής ευθύνης οχημάτων φαίνονται στους πίνακες 3 και 4 που ακολουθούν.

² Η πλήρης έκδοση της Υπηρεσίας Μελετών και Στατιστικής σχετικά με τα οικονομικά αποτελέσματα του συνόλου των ασφαλιστικών επιχειρήσεων για το 2014 είναι διαθέσιμη στο σύνδεσμο: <http://www.eaee.gr/sites/default/files/oikmel-companies2014gr.pdf>

³ Είναι προφανές ότι όταν συνυπολογίζονται τα γενικά έξοδα του κλάδου, το συνολικό αποτέλεσμα της ασφάλισης της αστικής ευθύνης οχημάτων είναι αντιστοίχως μειωμένο για τις ασφαλιστικές επιχειρήσεις. Το ακριβές ποσό δεν είναι δυνατό να υπολογιστεί από τις δημοσιευμένες οικονομικές καταστάσεις.

Χρηματοοικονομική εικόνα

Πίνακας 3: Λογαριασμός Εκμετάλλευσης Ασφάλισης Αστικής ευθύνης οχημάτων συνόλου ασφαλιστικών επιχειρήσεων έτους 2014 (Έσοδα)

Έσοδα	€	€	€
1. Δεδουλευμένα ασφάλιστρα			
α) Ακαθάριστα εγγεγραμμένα ασφάλιστρα	828.187.096,03		
β) Μείον : Αντασφάλιστρα	92.737.410,85	735.449.685,18	
ΜΕΙΟΝ			
γ) Προβλέψεις για μη δεδουλευμένα ασφάλιστρα και κινδύνους σε ισχύ κλεισμένης χρήσεως	301.886.190,57		
Μείον : Συμμετοχή αντασφαλιστών	14.347.910,49	287.538.280,08	
ΣΥΝ			
δ) Προβλέψεις για μη δεδουλευμένα ασφάλιστρα και κινδύνους σε ισχύ προηγούμενης χρήσεως	346.673.486,74		
Μείον : Συμμετοχή αντασφαλιστών	15.382.406,52	331.291.080,22	779.202.485,32
2. Έσοδα επενδύσεων			103.243.990,20
4. Δικαιώματα συμβολαίων & λοιπά έσοδα			209.202.135,20
Σύνολο εσόδων			1.091.648.610,72

Χρηματοοικονομική εικόνα

Πίνακας 4: Λογαριασμός Εκμετάλλευσης Ασφάλισης Αστικής ευθύνης οχημάτων συνόλου Ασφαλιστικών επιχειρήσεων έτους 2014 (Έξοδα)

Έξοδα	€	€	€
5. Ασφαλιστικές αποζημιώσεις			
α) Πληρωθείσες αποζημιώσεις και παροχές	566.553.204,66		
Μείον : Αναλογία αντασφαλιστών	71.789.649,74	494.763.554,92	
ΣΥΝ			
β) Προβλέψεις εκκρεμών ζημιών κλειομένης χρήσεως	2.196.556.459,50		
Μείον : Συμμετοχή αντασφαλιστών	364.170.223,38	1.832.386.236,12	
ΜΕΙΟΝ			
γ) Προβλέψεις εκκρεμών ζημιών προηγούμενης χρήσεως	2.241.750.826,21		
Μείον : Συμμετοχή αντασφαλιστών	431.500.124,62	1.810.250.701,59	516.899.089,45
6. Λοιπές Ασφαλιστικές προβλέψεις			
α) Λοιπές προβλέψεις κλειομ. χρήσεως	71.979.546,32		
Μείον : Συμμετοχή αντασφαλιστών	726.145,11	71.253.401,21	
β) Μείον : Λοιπές προβλέψεις προηγ. χρήσεως	65.208.089,81		
Μείον : Συμμετοχή αντασφαλιστών	1.032.279,34	64.175.810,47	7.077.590,74
7. Προμήθειες παραγωγής & συναφή έξοδα			203.353.209,10
Σύνολο εξόδων			727.329.889,29
Τεχνικό αποτέλεσμα (κέρδη / ζημιές) ασφαλ. αστ. ευθύνης οχημάτων			364.318.721,43

Πηγή: ΕΑΕΕ⁴

⁴ Η πλήρης έκδοση της Υπηρεσίας Μελετών και Στατιστικής σχετικά με τα οικονομικά αποτελέσματα του συνόλου των ασφαλιστικών επιχειρήσεων για το 2014 είναι διαθέσιμη στο σύνδεσμο: <http://www.eaee.gr/sites/default/files/oikmel-companies2014gr.pdf>

1.3 Χρηματοοικονομικοί δείκτες του κλάδου αστικής ευθύνης οχημάτων

Οι αριθμοδείκτες επιτρέπουν τη συγκριτική αξιολόγηση των σημαντικών δεδομένων που προέρχονται από τα αναλυτικά στοιχεία των οικονομικών καταστάσεων. Στους παρακάτω πίνακες γίνεται υπολογισμός των χρηματοοικονομικών αριθμοδεικτών για τον λογαριασμό της αστικής ευθύνης οχημάτων και παρατίθενται για σύγκριση οι αντίστοιχοι για τους λοιπούς κλάδους ζημιών (εκτός αστικής ευθύνης οχημάτων). Τα στοιχεία τα οποία χρησιμοποιήθηκαν για τον υπολογισμό τους προέρχονται από τις **δημοσιευμένες οικονομικές καταστάσεις των ασφαλιστικών επιχειρήσεων** που δραστηριοποιούνται στην Ελλάδα και αφορούν τα έτη 2014 και 2013.

Πίνακας 5: Αριθμοδείκτες 2013 και 2014 - Διαχείριση ασφαλιστρων

	Αστική ευθύνη οχημάτων		Λοιποί κλάδοι ζημιών
	2014	2013	2014
Ιδία κράτηση ασφαλιστρων ⁵	88,8%	56,6%	66,3%
Κόστος πρόσκτησης ασφαλιστικών εργασιών	19,6%	18,5%	17,4%
Α.Μ.Δ.Α. ⁶ τέλους χρήσης / Παραγωγή ασφαλιστρων	29,1%	28,5%	34,7%
Έσοδα επενδύσεων / Σύνολο εσόδων Λογ/μου εκμεταλλεύσεως	9,5%	12,3%	5,7%
Δικαίωμα Συμβολαίου / Παραγωγή ασφαλιστρων	25,3%	25,7%	15,4%

Πηγή: ΕΑΕΕ⁷

Όπως φαίνεται κι από τον πίνακα 5, η ίδια κράτηση ασφαλιστρων γνώρισε μεγάλη αύξηση στον κλάδο της αστικής ευθύνης οχημάτων και επανήλθε στα προ 2013 επίπεδα. Το κόστος πρόσκτησης ασφαλιστικών εργασιών, το οποίο περιλαμβάνει την προμήθεια των διαμεσολαβούντων προσώπων και άλλα συναφή έξοδα, αυξήθηκε στο 19,6%, αυξάνοντας την απόσταση από αυτό των λοιπών κλάδων. Τέλος, τα δικαιώματα συμβολαίων ως ποσοστό των ασφαλιστρων είναι μεγαλύτερα από τα αντίστοιχα των λοιπών κλάδων κατά ζημιών.

Ως προς τη διαχείριση των αποζημιώσεων (πίνακας 6) στον κλάδο της αστικής ευθύνης οχημάτων, η ίδια κράτηση αυξήθηκε ελαφρώς στο 87,3% αλλά παραμένει μεγαλύτερη από την αντίστοιχη στους λοιπούς κλάδους. Ο δείκτης ζημιών οικονομικού έτους 2014 μειώθηκε περαιτέρω στο 48,2% αλλά παραμένει μεγάλη η απόσταση σε σχέση με τους λοιπούς κλάδους κατά ζημιών (22,2%). Αύξηση όμως παρατηρήθηκε στον δείκτη ζημιών

⁵ Ως ασφάλιστρα νοείται το άθροισμα των ασφαλιστρων από πρωτασφαλιστική παραγωγή και των δικαιωμάτων συμβολαίων.

⁶ Απόθεμα μη δεδουλευμένων ασφαλιστρων

⁷ Η έκδοση της Υπηρεσίας Μελετών και Στατιστικής σχετικά με την μελέτη των οικονομικών στοιχείων των ασφαλιστικών επιχειρήσεων για το 2014 είναι διαθέσιμη από την ιστοσελίδα της ΕΑΕΕ: <http://www.eaee.gr/sites/default/files/oikmel-ratios2014gr.pdf>

Χρηματοοικονομική εικόνα

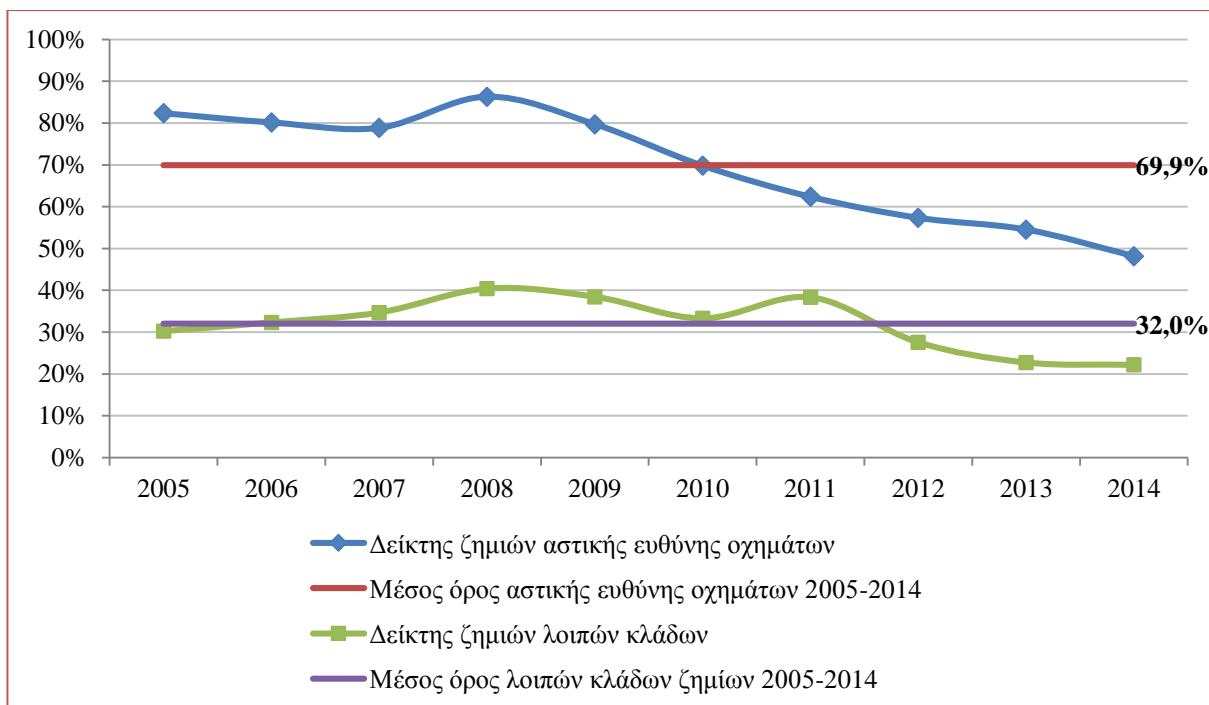
μετά την συμμετοχή των αντασφαλιστών (ιδία κράτηση), αυξήθηκε στο 52,3%, αλλά στους λοιπούς κλάδους παραμένει χαμηλότερα (25,0%). Τέλος, οι εκκρεμείς ζημίες τέλους έτους του κλάδου αστικής ευθύνης οχημάτων σε σχέση με τις υποχρεώσεις για αποζημιώσεις (αναλογία έτους) αυξήθηκαν σε μεγάλο βαθμό και παραμένουν πολύ υψηλότερες από ότι συμβαίνει στους λοιπούς κλάδους κατά ζημιών. Αντίστροφη είναι η εικόνα όταν συγκρίνονται οι εκκρεμείς αποζημιώσεις με την ίδια κράτηση των ζημιών του έτους.

Πίνακας 6: Αριθμοδείκτες 2013 και 2014 - Διαχείριση αποζημιώσεων

	Αστική ευθύνη οχημάτων		Λοιποί κλάδοι ζημιών
	2014	2013	2014
Ιδία κράτηση αποζημιώσεων	87,3%	83,8%	75,8%
Δείκτης ζημιών (Loss ratio)	48,2%	54,5%	22,2%
Ιδία κράτηση αποζημιώσεων / Ιδία κράτηση ασφαλιστρων	52,3%	34,3%	25,0%
Εκκρεμείς ζημίες τέλους έτους / Πληρωθείσες ζημίες + Διαφορά εκκρεμών ζημιών έτους	421,3%	333,7%	259,7%
Ιδία κράτηση εκκρεμών ζημιών / Ιδία κράτηση ζημιών έτους	354,5%	660,8%	198,9%

Πηγή: ΕΑΕΕ⁸

Γράφημα 5: Δείκτης ζημιών ανά οικονομικό έτος



⁸ Η έκδοση της Υπηρεσίας Μελετών και Στατιστικής σχετικά με την μελέτη των αριθμοδεικτών των ασφαλιστικών επιχειρήσεων συνολικά για το 2014 είναι διαθέσιμη από την ιστοσελίδα της ΕΑΕΕ: <http://www.eaee.gr/sites/default/files/oikmel-ratios2014gr.pdf>

Χρηματοοικονομική εικόνα

Οι εκκρεμείς ζημιές τέλους χρήσεως αναλογούν στο 211,7% (πίνακας 7) της παραγωγής ασφαλιστρών, τιμή παρόμοια με αυτήν του 2012, και υπερβαίνουν κατά πολύ το αντίστοιχο ποσοστό για τους λοιπούς κλάδους ζημιών (59,6%). Τέλος, το περιθώριο τεχνικού αποτελέσματος αυξήθηκε στο 35,1% αλλά παρέμεινε μικρότερο από το 42,0% των λοιπών κλάδων κατά ζημιών.

Πίνακας 7: Αριθμοδείκτες 2013 και 2014 – Λοιποί δείκτες

	Αστική ευθύνη οχημάτων		Λοιποί κλάδοι ζημιών
	2014	2013	2014
Εκκρεμείς ζημιές / Παραγωγή ασφαλιστρών	211,7%	184,5%	59,6%
Τεχνικό αποτέλεσμα ⁹ / Παραγωγή ασφαλιστρών	35,1%	32,0%	42,0%

Πηγή: ΕΑΕΕ

1.4 Δείκτης ζημιών οικονομικού έτους ανά τύπο οχήματος

Σε αυτή την παράγραφο υπολογίζεται ο αντίστοιχος δείκτης ζημιών¹⁰ οικονομικού έτους συμπεριλαμβανομένων των δικαιωμάτων συμβολαίων¹¹ ανά τύπο οχήματος (χωριστά για την κάλυψη της Αστικής ευθύνης και για το σύνολο των καλύψεων του κλάδου αυτοκινήτων) για το ημερολογιακό έτος 2014. Τα στοιχεία αντλήθηκαν από τη **Στατιστική Επετηρίδα¹² Ασφάλισης Αυτοκινήτων έτους 2014 της ΕΑΕΕ** και προέρχονται από τις δηλώσεις στοιχείων 27 ασφαλιστικών επιχειρήσεων - μελών που κατέγραψαν εργασίες στην ασφάλιση αυτοκινήτων.

Πίνακας 8: Δείκτες ζημιών οικονομικού έτους ανά τύπο οχήματος, 2013 – 2014

	2014		
	Αστική Ευθύνη Οχημάτων	Σύνολο	Σύνολο 2013
Ι.Χ.Ε.	45,4%	43,4%	57,3%
Ι.Χ.Ε. ενοικιαζόμενα	23,6%	23,3%	26,4%
Φορτηγά Ι.Χ.	42,1%	41,3%	59,1%
Φορτηγά Ι.Χ. Αγροτικά	47,4%	46,6%	57,9%
Ταξί	38,2%	38,0%	42,9%
Φορτηγά Δ.Χ.	52,0%	46,6%	64,5%
Λεωφορεία	13,0%	14,2%	23,7%
Μηχανήματα έργων	17,7%	15,9%	43,8%
Μοτοσυκλέτες Ι.Χ.	43,9%	43,1%	60,8%
Σύνολο	44,2%	42,5%	56,6%

⁹ Το τεχνικό αποτέλεσμα δεν περιλαμβάνει τα γενικά έξοδα και τους φόρους.

¹⁰ Ο δείκτης ζημιών είναι ο λόγος των επελθουσών ζημιών προς τα δεδουλευμένα ασφαλίστρα. Αντιστοίχως, επελθούσες ζημιές = πληρωθείσες αποζημιώσεις - απόθεμα εκ. ζημιών αρχής έτους + απόθεμα εκ. ζημιών τέλους έτους, ενώ τα δεδουλευμένα ασφαλίστρα = εγγεγραμμένα ασφαλίστρα + δικαιώματα συμβολαίων + απόθεμα μη δεδ. ασφαλιστρών αρχής έτους - απόθεμα μη δεδ. ασφαλιστρών τέλους έτους

¹¹ Δεν περιλαμβάνονται τα γενικά έξοδα και τα έξοδα πρόσκτησης.

¹² Η πλήρης έκδοση της Στατιστικής Επετηρίδας Ασφάλισης Αυτοκινήτων για το 2014 είναι διαθέσιμη στο σύνδεσμο: <http://www.eaee.gr/cms/sites/default/files/statisticalyearbook2014.pdf>

1.5 Δείκτης ζημιών ανά έτος ατυχήματος

Ο δείκτης ζημιών οικονομικού έτους (όπως παρουσιάστηκε στην προηγούμενη παράγραφο) υπολογίζεται με βάση τις αποζημιώσεις που καταβλήθηκαν εντός του έτους (ανεξαρτήτως του έτους που έγινε το ατύχημα) αφενός, αφετέρου δε προσπαθεί να καταγράψει την δυναμική των εκκρεμών αποζημιώσεων μέσα από την διαφορά των αποθεμάτων εκκρεμών ζημιών μεταξύ αρχής και τέλους έτους (συμπεριλαμβανομένης της εκτίμησης των αποζημιώσεων των ζημιών που έχουν συμβεί αλλά δεν έχουν αναγγελθεί στις ασφαλιστικές επιχειρήσεις).

Όμως είναι γνωστό ότι η περίοδος εξέλιξης των αποζημιώσεων της αστικής ευθύνης οχημάτων (ιδίως στις περιπτώσεις που αποζημιώνονται σοβαρές σωματικές βλάβες) φθάνει τουλάχιστον την δεκαετία (και σε ορισμένες περιπτώσεις την ξεπερνά). Για τον λόγο αυτό, υπολογίζεται στατιστικά ο δείκτης ζημιών ανά έτος ατυχήματος (δηλαδή με βάση υπολογισμού το έτος που έγινε το ατύχημα) και καταγράφεται η ωρίμανσή του σε βάθος τουλάχιστον δεκαετίας.

Με βάση την ανάπτυξη αυτού του δείκτη μπορούν να υπολογιστούν οι συντελεστές εξέλιξης (πρόβλεψης) των αποζημιώσεων στο μέλλον.

Σύμφωνα με την **Στατιστική Επετηρίδα Ασφάλισης Αυτοκινήτων έτους 2014**¹³ της ΕΑΕΕ, η εξέλιξη του δείκτη ζημιών ανά έτος ατυχήματος για την χρονική περίοδο 2005-2014 καταγράφεται στον πίνακα 9 που ακολουθεί.

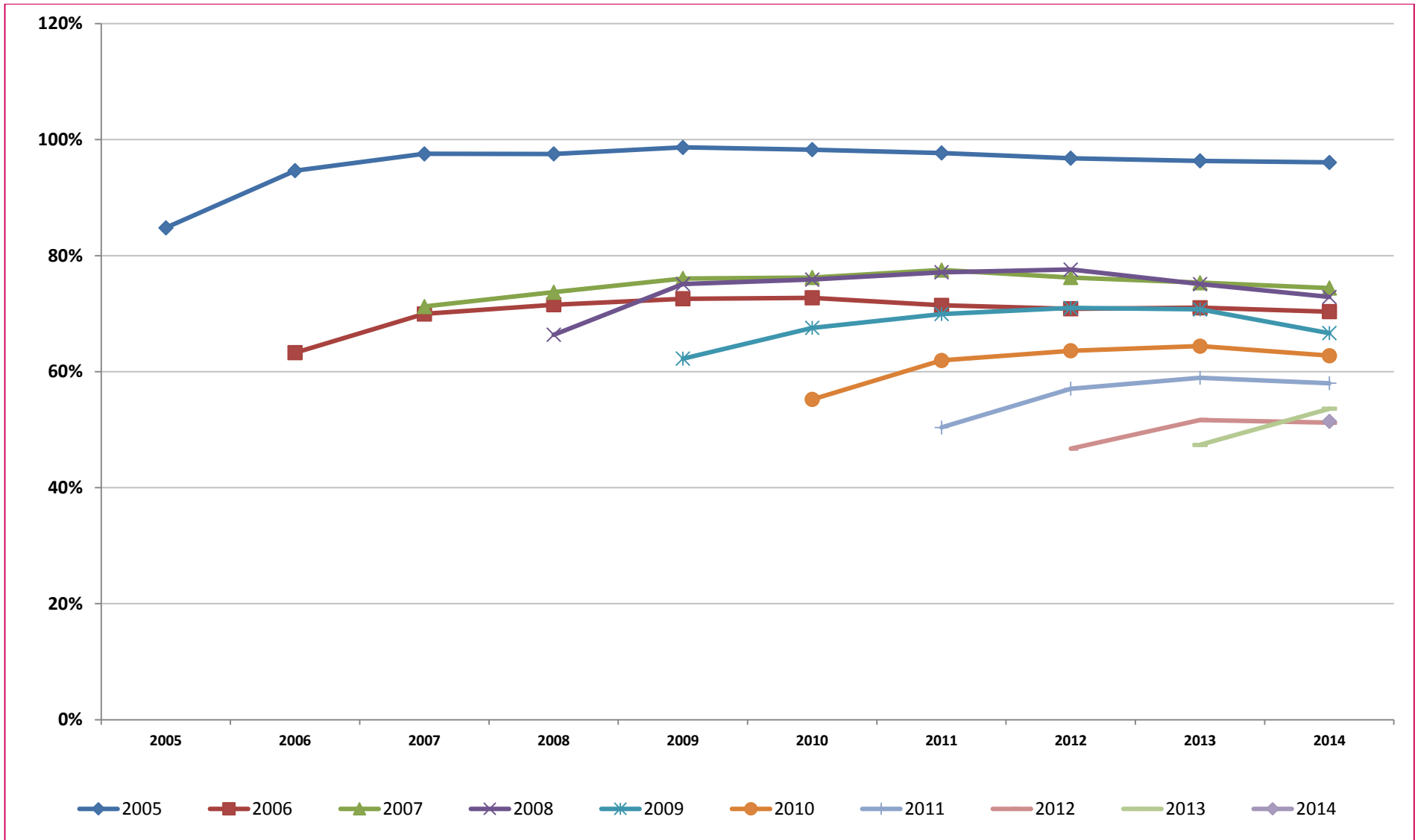
Πίνακας 9: Δείκτες ζημιών ανά έτος ατυχήματος ΑΕΟχ, 2005 – 2014

	Έτος ατυχήματος									
	2005	2006	2007	2008	2009	2010	2011	2012	2013	2014
2005	84,8%	94,6%	97,6%	97,5%	98,7%	98,3%	97,7%	96,8%	96,4%	96,1%
2006		63,3%	70,0%	71,5%	72,6%	72,7%	71,4%	70,8%	71,0%	70,3%
2007			71,2%	73,7%	76,1%	76,2%	77,5%	76,2%	75,4%	74,4%
2008				66,4%	75,1%	75,9%	77,1%	77,6%	75,1%	72,9%
2009					62,2%	67,6%	69,9%	71,0%	70,7%	66,6%
2010						55,2%	61,9%	63,6%	64,4%	62,8%
2011							50,4%	57,1%	59,0%	58,0%
2012								46,7%	51,7%	51,2%
2013									47,4%	53,6%
2014										51,4%

Η γραφική αναπαράσταση των στοιχείων του πίνακα 9 παρουσιάζεται στο γράφημα που ακολουθεί.

¹³ Η πλήρης έκδοση της Στατιστικής Επετηρίδας Ασφάλισης Αυτοκινήτων για το 2014 είναι διαθέσιμη στο σύνδεσμο: <http://www.eaee.gr/cms/sites/default/files/statisticalyearbook2014.pdf>

Γράφημα 6: Εξέλιξη δείκτη ζημιών ανά έτος ατυχήματος ΑΕΟχ, 2005 – 2014





2. Στατιστικά στοιχεία

2.1 Κατανομή ασφαλισμένων οχημάτων και αποζημιώσεων

Οι εκατοστιαίες κατανομές που υπολογίστηκαν στους πίνακες που ακολουθούν και προέρχονται από τη Στατιστική Επετηρίδα Ασφάλισης Αυτοκινήτων¹⁴ της Επιτροπής Αυτοκινήτων της ΕΑΕΕ.

Τα στοιχεία αφορούν ένα σύνολο 4.407.987 ασφαλισμένων οχημάτων για το 2014, υπολογισμένων στατιστικά με βάση τις ημέρες ασφάλισης κάθε συμβολαίου ξεχωριστά, με αναγωγή στις 365 ημέρες του έτους. Το παραπάνω πλήθος οχημάτων προέρχεται από τις αναλυτικές δηλώσεις 27 ασφαλιστικών επιχειρήσεων-μελών της ΕΑΕΕ.

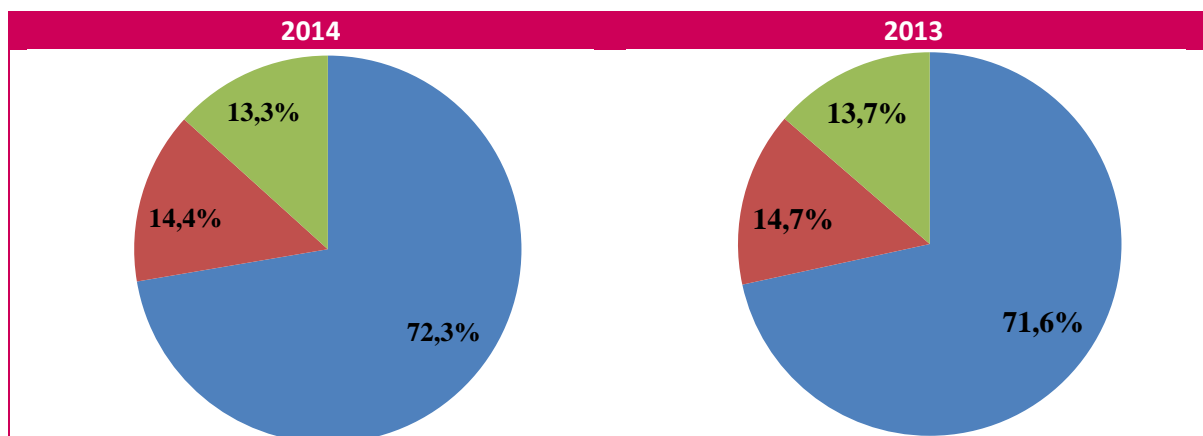
Να σημειωθεί ότι δεν περιλαμβάνονται στο ανωτέρω σύνολο τα οχήματα του Δημοσίου τομέα (συμπεριλαμβανομένων των Σωμάτων Ασφαλείας) γιατί εξαιρούνται εκ του Νόμου της υποχρεωτικής ασφάλισης και τα λεωφορεία των ΚΤΕΛ που καλύπτονται από αλληλασφαλιστικούς συνεταιρισμούς. Επίσης δεν περιλαμβάνονται στοιχεία οχημάτων που είναι ασφαλισμένα σε ασφαλιστικές επιχειρήσεις που δραστηριοποιούνται στην Ελλάδα με καθεστώς ελεύθερης παροχής υπηρεσιών.

α) Κατανομή ασφαλισθέντων οχημάτων ανά κατηγορία

Για τον υπολογισμό της εκατοστιαίας κατανομής ανά κατηγορία οχήματος, το σύνολο των οχημάτων ομαδοποιήθηκε σε 3 μεγάλες κατηγορίες σύμφωνα με την κατηγοριοποίηση που χρησιμοποιεί η Ευρωπαϊκή Επιτροπή Ασφαλειών (Insurance Europe)¹⁵:

- Επιβατικά – Ταξί (τετράτροχα έως 3,5 τόνους)
- Φορτηγά – Αγροτικά – Λεωφορεία
- Μοτοσυκλέτες – Μοτοποδήλατα (δίτροχα – τρίτροχα)

Γράφημα 7: Κατανομή ασφαλισθέντων οχημάτων



Σημείωση: **Επιβατικά-Ταξί**, **Αγροτικά-Λεωφορεία-Φορτηγά**, **Μοτοσυκλέτες**

¹⁴ Η πλήρης έκδοση της Στατιστικής Επετηρίδας Ασφάλισης Αυτοκινήτων έτους 2014 είναι διαθέσιμη στο σύνδεσμο: <http://www.eaee.gr/cms/sites/default/files/statisticalyearbook2014.pdf>

¹⁵ Βλ. κεφάλαιο 3. Η Ευρωπαϊκή αγορά ασφάλισης αυτοκινήτων.

Στατιστικά στοιχεία

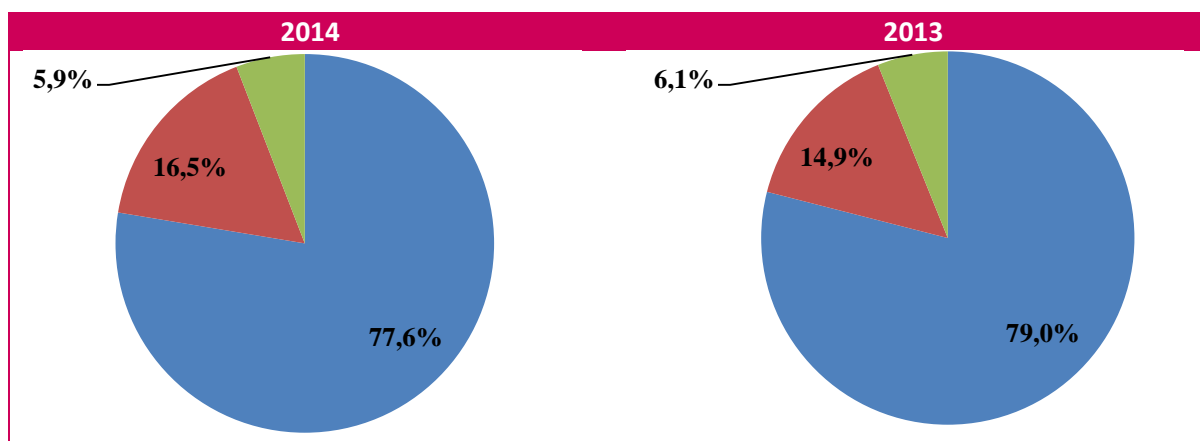
Είναι φανερό από τον πίνακα ότι η πλειοψηφία των ασφαλισθέντων οχημάτων (πάνω από 70%) ανήκει στην ομάδα των τετράτροχων έως 3,5 τόνους. Ειδικά η κατηγορία των επιβατικών Ι.Χ., που είναι και η πολυπληθέστερη στην ομάδα των τετράτροχων, αποτελεί το 70,1% του συνόλου των ασφαλισθέντων οχημάτων.

β) Κατανομή ποσών δηλωθεισών ζημιών ανά κατηγορία οχήματος

Για τον υπολογισμό της εκατοστιαίας κατανομής των ποσών δηλωθεισών ζημιών ανά κατηγορία οχήματος, χρησιμοποιήθηκαν τα στοιχεία των ζημιών που δηλώθηκαν για πρώτη φορά το έτος 2014 ή αντίστοιχα το 2013, ανεξαρτήτως αν για αυτές υπήρξε καταβολή αποζημίωσης ή παρέμειναν εκκρεμείς στο τέλος του έτους.

Συνεπώς στον γράφημα που ακολουθεί η κατανομή των αποζημιώσεων αναφέρεται στο ποσό αποκατάστασης ζημιών (πληρωθείσες και εκκρεμείς) όπως αυτές αποτιμώνται στο τέλος του ημερολογιακού έτους δήλωσης (2014 ή 2013).

Γράφημα 8: Κατανομή ποσών δηλωθεισών ζημιών



Σημείωση: **Επιβατικά-Ταξί**, **Αγροτικά-Λεωφορεία-Φορτηγά**, **Μοτοσυκλές**

Πηγή: ΕΑΕΕ

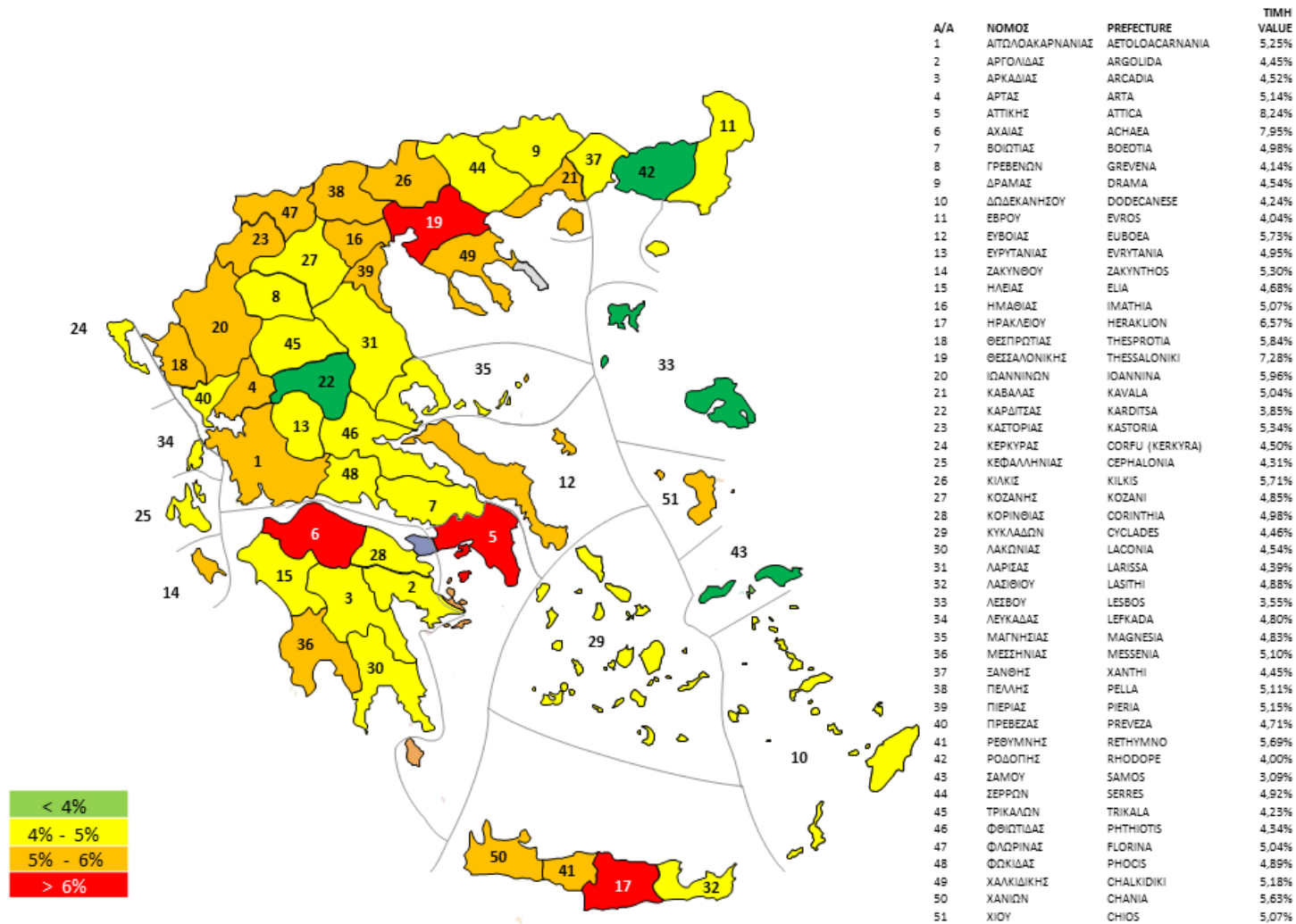
Όπως φαίνεται, ο μεγαλύτερος όγκος αποζημιώσεων (εκτίμηση πρώτου έτους) προέρχεται από τα επιβατικά-ταξί (σχεδόν 80%), μάλιστα τα επιβατικά Ι.Χ. δήλωσαν το 74% των ζημιών. Μικρότερη συμμετοχή έχουν τα αγροτικά-λεωφορεία-φορτηγά με 16,5% και οι μοτοσυκλές με 5,9%.

γ) Γεωγραφική κατανομή δηλωθεισών ζημιών

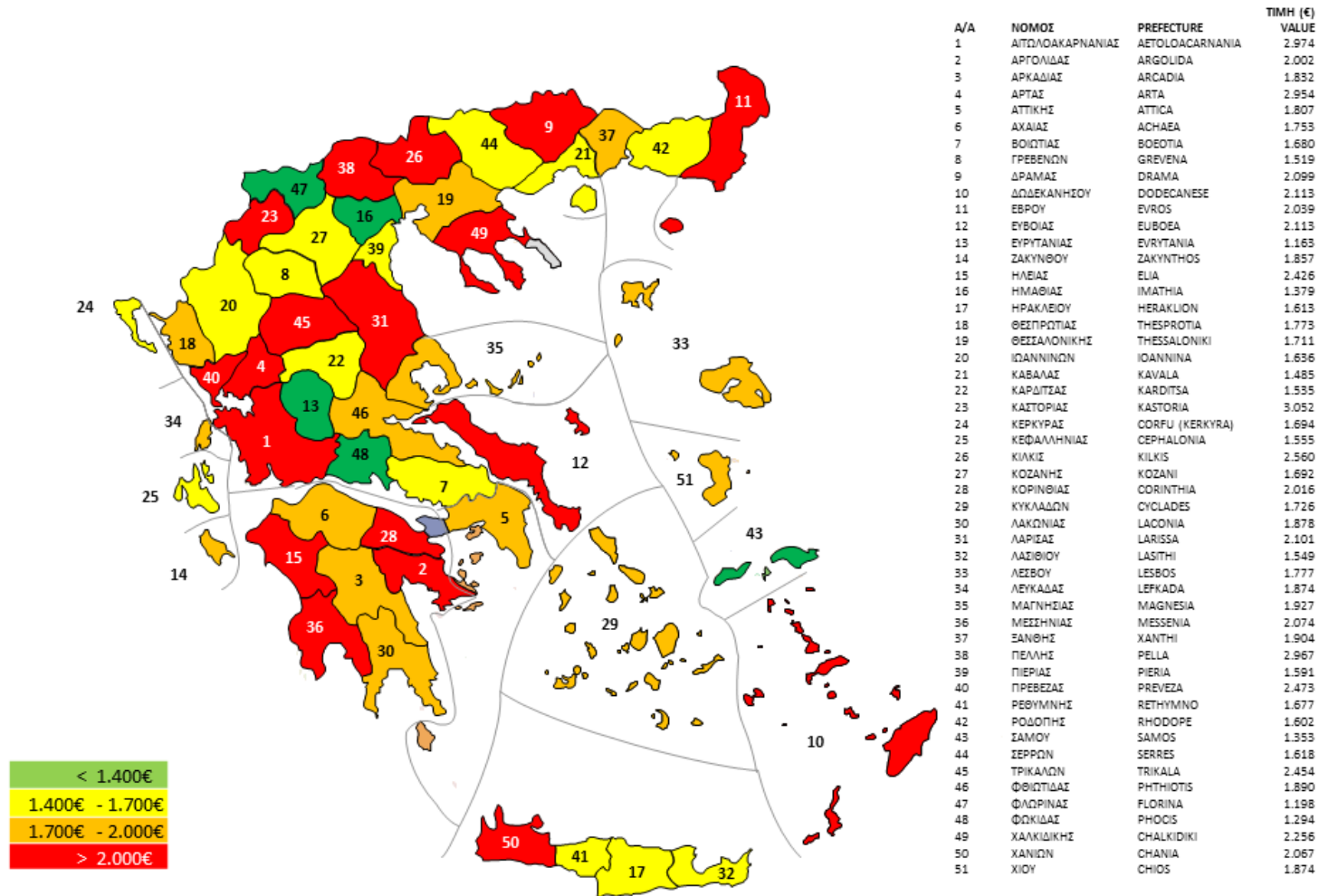
Στο πλαίσιο της αναμόρφωσης της Στατιστική Επετηρίδα Ασφάλισης Αυτοκινήτων 2014, μία καινούρια παράμετρος μελέτης των ζημιών εξετάστηκε, αυτή της γεωγραφικής κατανομής τους. Στις επόμενες δύο σελίδες απεικονίζονται σε μορφή γραφημάτων συνοδευόμενων από πίνακες με τα αντίστοιχα στοιχεία. Στο πρώτο γράφημα φαίνεται η συχνότητα ατυχημάτων ανά νομό και στον δεύτερο η μέση ζημία. Και στις δύο περιπτώσεις, η βάση υπολογισμού υπήρξε το πλήθος ασφαλιστηρίων συμβολαίων που είχαν εκδοθεί με διεύθυνση αλληλογραφίας στον συγκεκριμένο νομό.

Όπως φαίνεται στο επόμενο γράφημα, οι μεγαλύτερες συχνότητες ζημιών (άνω του 6%) παρατηρούνται στους νομούς Αττικής, Αχαΐας, Θεσσαλονίκης και Ηρακλείου.

Γράφημα 9: Γεωγραφική κατανομή συχνότητας ζημιών



Γράφημα 10: Γεωγραφική κατανομή μέσης ζημίας



2.2 Στατιστικά στοιχεία κυκλοφορούντων οχημάτων

Το πλήθος και η εκατοστιαία κατανομή των κυκλοφορούντων οχημάτων, στον πίνακα που ακολουθεί, προέρχεται από τα στοιχεία της Ελληνικής Στατιστικής Αρχής (ΕΛΣΤΑΤ) που αναφέρεται σε πλήθος αυτοκινήτων και μοτοσυκλετών που βρίσκονταν σε κυκλοφορία στο τέλος του έτους 2014.

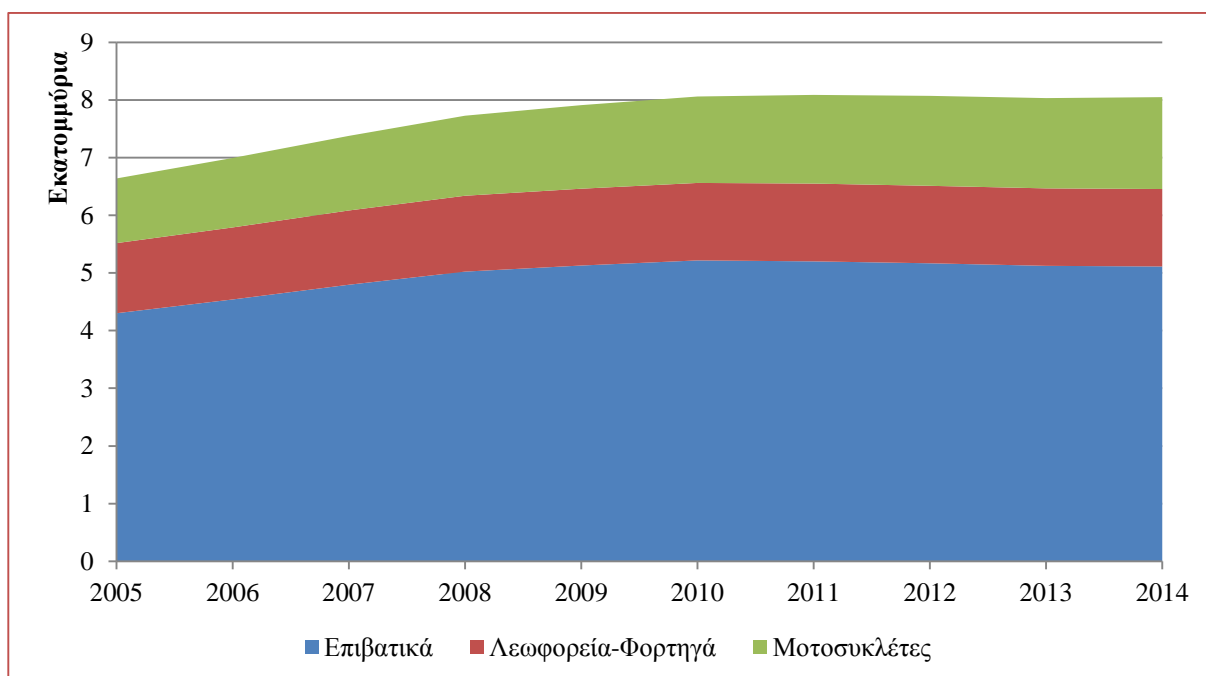
Πίνακας 10: Κυκλοφορούντα οχήματα 2014

Κατηγορία οχημάτων	Πλήθος	%
Επιβατικά – Ταξί	5.110.873	63,5%
Λεωφορεία – Φορτηγά	1.344.636	16,7%
Μοτοσυκλέτες	1.592.929	19,8%
Σύνολο	8.048.438	100,0%

Πηγή: ΕΛΣΤΑΤ, Στοιχεία 2014

Όσον αφορά τα ανωτέρα στοιχεία, πρέπει να σημειωθεί ότι το πλήθος οχημάτων που καταγράφει η ΕΛΣΤΑΤ υπολείπεται του πραγματικού μεγέθους των κυκλοφορούντων κατά το πλήθος αυτών που αδειοδοτούνται για κυκλοφορία από φορείς άλλους, εκτός του υπουργείου Μεταφορών.

Γράφημα 11: Κυκλοφορούντα οχήματα 2004-2013



Σύμφωνα με έρευνα της ΕΑΕΕ που πραγματοποιήθηκε σε προηγούμενη χρονική περίοδο με ερωτηματολόγιο σε επιλεγμένους φορείς του Δημοσίου, κατεγράφησαν επιπροσθέτως των ανωτέρω:

Στατιστικά στοιχεία

- 1.389.382 άδειες κυκλοφορίας που χορηγήθηκαν από το Υπουργείο Προστασίας του Πολίτη (πρώην Δημοσίας Τάξεως) για μοτοποδήλατα.

- 5.500 άδειες που χορηγήθηκαν από το Υπουργείο Υποδομών, Μεταφορών και Δικτύων για μηχανήματα έργων.

- 268.000 άδειες που χορηγήθηκαν από το Υπουργείο Αγροτικής Ανάπτυξης και Τροφίμων για γεωργικά μηχανήματα.

Όμως δεν είναι γνωστό αν οι ανωτέρω φορείς προβαίνουν συχνά σε εκκαθάριση του σχετικού μητρώου με βάση τις αποσύρσεις από την κυκλοφορία, συνεπώς είναι αδιευκρίνιστο το πλήθος εκ των ανωτέρω οχημάτων που πραγματικά βρίσκεται σε κυκλοφορία.

2.3 Στατιστικά στοιχεία τροχαίων ατυχημάτων

Το πλήθος και η κατανομή των οδικών τροχαίων ατυχημάτων, στον πίνακα που ακολουθεί, προέρχεται από τα στοιχεία της ΕΛ.ΣΤΑΤ., από σχετική έρευνα που διενεργεί.

Η έρευνα διενεργείται σε μηνιαία βάση και παρακολουθεί τον αριθμό των τροχαίων ατυχημάτων κατά βαρύτητα (θανατηφόρα και με τραυματισμούς) και τον αριθμό των παθόντων ατόμων σε αυτά κατά κατηγορία (οδηγοί, μεταφερόμενοι, πεζοί). Αρμόδιες για τη συμπλήρωση των Δελτίων Οδικών Τροχαίων Ατυχημάτων (ΔΟΤΑ) είναι οι αστυνομικές και λιμενικές αρχές ολόκληρης της χώρας.

Για την ανωτέρω έρευνα, οδικό τροχαίο ατύχημα (με σωματικές βλάβες) θεωρείται το συμβάν που γίνεται σε δρόμους ή πλατείες, ελεύθερων στη δημόσια χρήση, με συμμετοχή ενός ή περισσότερων οχημάτων σε κίνηση, που είχε ως αποτέλεσμα το θάνατο ή τον τραυματισμό προσώπου ή προσώπων.

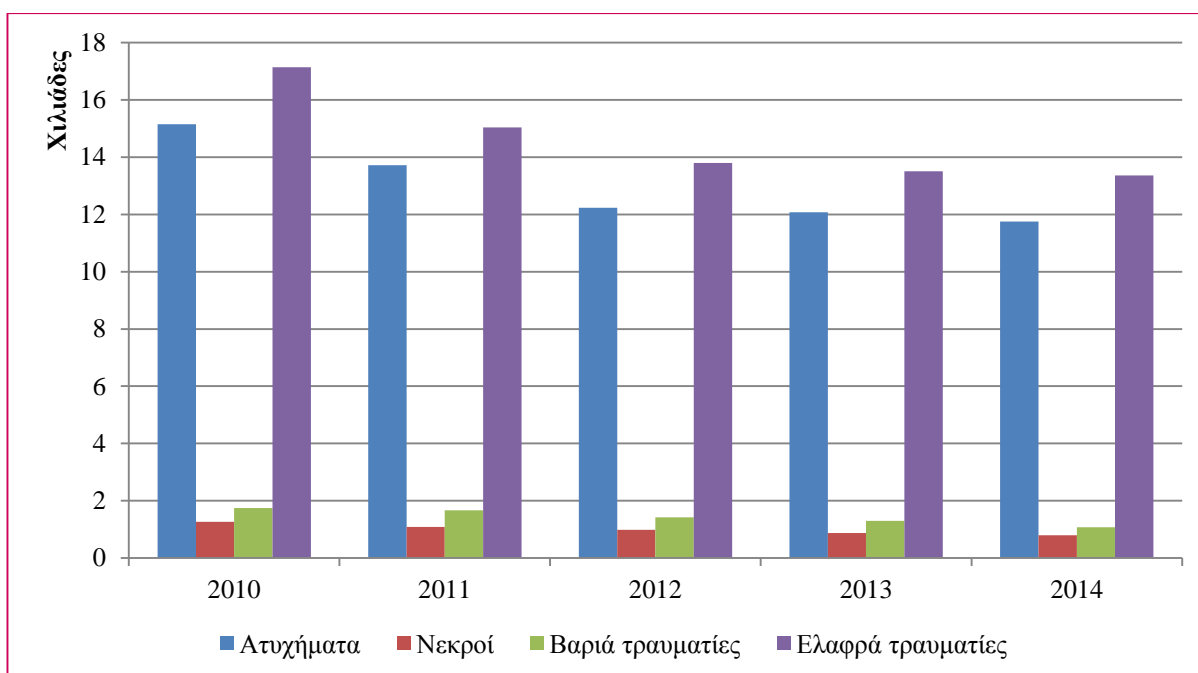
- Νεκρός θεωρείται το πρόσωπο εκείνο, του οποίου ο θάνατος επέρχεται την ίδια στιγμή ή μέσα σε διάστημα 30 ημερών από το ατύχημα.
- Τραυματίας θεωρείται το παθόν πρόσωπο που υπέστη σωματική κάκωση ή βλάβη της υγείας του.
- Βαριά τραυματισμένος θεωρείται το παθόν πρόσωπο που υπέστη σοβαρή βλάβη, όπως κρανιοεγκεφαλική κάκωση, ακρωτηριασμό, πολλαπλό τραυματισμό με αποτέλεσμα να χάσει τη διανοητική του επαφή με το περιβάλλον και να κινδυνεύσει σοβαρά η ζωή του.
- Ελαφρά τραυματισμένος θεωρείται το παθόν πρόσωπο που υπέστη απλή σωματική κάκωση, μη ικανή να θέσει τη ζωή του σε κίνδυνο.

Πίνακας 11: Οδικά τροχαία ατυχήματα με σωματικές βλάβες και παθόντα πρόσωπα

Χρονική περίοδος	Ατυχήματα	Νεκροί	Τραυματίες		
			Σύνολο	Βαριά	Ελαφρά
2014	11.752	793	14.442	1.082	13.360
2013	12.072	874	14.812	1.303	13.509
2012	12.231	984	15.213	1.422	13.791
Ποσοστό μεταβολής					
2014 / 2013	-2,7%	-9,3%	-2,5%	-17,0%	-1,1%
2013 / 2012	-1,3%	-11,2%	-2,6%	-8,4%	-2,0%

Πηγή: ΕΛΣΤΑΤ

Γράφημα 12: Οδικά τροχαία ατυχήματα με σωματικές βλάβες 2010-2014



Πηγή: ΕΛΣΤΑΤ

Ειδικότερα σύμφωνα με ανάλυση των στοιχείων της Ελληνικής Αστυνομίας, τα θανατηφόρα ατυχήματα (σε πλήθος) τα οποία χαρακτηρίστηκαν θανατηφόρα αναλύονται ανά αιτία και είδος στον παρακάτω πίνακα.

Πίνακας 12: Αιτίες και είδη θανατηφόρων οδικών ατυχημάτων 2014

Αιτία			Είδος		
Αντικανονικό προσπέρασμα	8	1,1%	Ανατροπή	25	3,3%
Απόσπαση προσοχής	43	5,8%	Εκτροπή	235	31,5%
Κίνηση στο αντίθετο ρεύμα	70	9,4%	Παράσυρση Πεζού	128	17,1%
Οδήγηση χωρίς σύνεση και προσοχή	1	0,1%	Πρόσκρουση	68	9,1%
Παραβ. προτεραιότητας	52	7,0%	Σύγκρουση	291	39,0%
Παραβίαση ερυθρού σηματοδότη	11	1,5%	Σύνολο	747	100%
Υπερβολική ταχύτητα	41	5,5%			
Λοιπά αίτια	521	69,7%			
Σύνολο	747	100%			

Πηγή: Ελληνική Αστυνομία

Στον χάρτη που ακολουθεί απεικονίζονται από την Ελληνική Αστυνομία τα σημεία του οδικού δικτύου με την μεγαλύτερη συχνότητα σοβαρών τροχαίων ατυχημάτων για το 2014.

Γράφημα 13: Χάρτης σημείων οδικού δικτύου με την μεγαλύτερη συχνότητα σοβαρών τροχαίων ατυχημάτων 2014



Τέλος, όσον αφορά τη διερεύνηση των επικίνδυνων παραβάσεων που έγιναν αιτία για πρόκληση τροχαίων ατυχημάτων (και κατά συνέπεια σωματικών βλαβών από αυτά), ακολουθεί ο σχετικός πίνακας από τη Διεύθυνση Τροχαίας της Ελληνικής Αστυνομίας. Όπως καταγράφεται από τις σχετικές παραβάσεις το μεγαλύτερο μέρος των ατυχημάτων οφείλεται στην υπερβολική ταχύτητα και στη μη χρήση ζώνης/κράνους.

Πίνακας 13: Πίνακας επικίνδυνων παραβάσεων 2014

Είδος παράβασης	Πλήθος	%	Είδος παράβασης	Πλήθος	%
Παραβίαση προτεραιότητας	3.836	1,0%	Μη χρήση κράνους	54.354	14,2%
Παραβίαση ερυθρού σηματοδότη	13.913	3,6%			
Αντικανονικοί ελιγμοί	5.137	1,3%	Παραβάσεις οχημάτων (ΚΤΕΟ)	30.683	8,0%
Κίνηση στο αντίθετο ρεύμα	12.729	3,3%	Παραβάσεις ταχύτητας	156.892	41,0%
Αντικανονικό προσπέρασμα	8.107	2,1%	Μη χρήση ζώνης ασφαλείας	34.526	9,0%
Κίνηση στην αριστερή λωρίδα – Μη κίνηση στο άκρο δεξιό της οδού	297	0,1%	Μη χρήση παιδικών καθισμάτων	626	0,2%
Παραβίαση χρήσης κινητού τηλεφώνου	23.459	6,1%	Παράνομες διαφημιστικές πινακίδες	2.461	0,6%
Φθαρμένα ελαστικά	5.744	1,5%	Μέθη	29.597	7,7%
			Σύνολο	382.361	100%

Πηγή: Ελληνική Αστυνομία (Διεύθυνση Τροχαίας), Στοιχεία 2014

Τέλος, κατά τους ελέγχους για μέθη των οδηγών, εντοπίζεται ένα ποσοστό της τάξης του 1,6%-2,7% με αυτή την ένδειξη, τα τελευταία χρόνια.

Πίνακας 14: Πίνακας παραβάσεων μέθης

	2014	2013	2012
Ελεγχθέντα άτομα	1.811.108	1.798.898	1.731.670
Ένδειξη μέθης	29.597	49.344	30.707
Ποσοστό	1,6%	2,7%	1,8%

Πηγή: Ελληνική Αστυνομία

2.4 Λοιπά στατιστικά στοιχεία

α) Στατιστικά στοιχεία κλοπών τροχοφόρων

Ο πίνακας κλοπών που ακολουθεί αφορά τον αριθμό κλοπών τροχοφόρων που διαπράχθηκαν εντός της ελληνικής επικράτειας, καθώς επίσης και τα περιστατικά που εξιχνιάστηκαν και το πλήθος των συλληφθέντων δραστών.

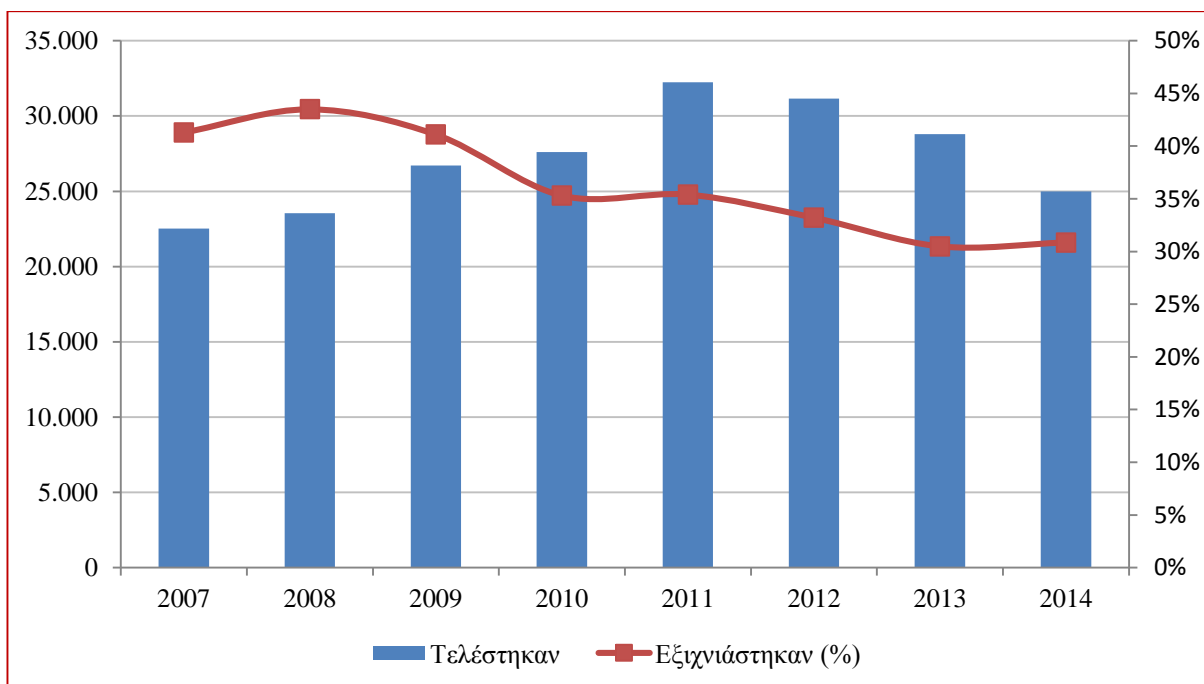
Πίνακας 15: Κλοπές τροχοφόρων στην επικράτεια

	Τελέστηκαν	Απόπειρες	Σύνολο	Εξιχνιάστηκαν	Δράστες		
					Ημεδαποί	Αλλοδαποί	Σύνολο
2010	27.587	474	28.061	9.724	1.104	576	1.680
2011	32.242	665	32.907	11.417	1.580	645	2.225
2012	31.166	599	31.765	10.344	1.609	594	2.203
2013	28.801	543	29.344	8.778	1.500	425	1.973
2014	24.986	703	25.689	7.707	1.304	427	1.731

Πηγή: Ελληνική Αστυνομία (Διεύθυνση Δημόσιας Ασφάλειας)

Όπως διευκρινίζεται από τη Διεύθυνση Δημόσιας Ασφάλειας, από τις 25 χιλιάδες κλοπές τροχοφόρων συνολικά για το 2014, οι 12 χιλιάδες (48%) αφορούσαν σε κλοπές μοτοσυκλετών-μοτοποδηλάτων και 10 χιλιάδες (38%) σε κλοπές Ι.Χ. αυτοκινήτων. Αξίζει να αναφερθεί ότι το ποσοστό των περιπτώσεων που εξιχνιάστηκαν επί των περιστατικών που τελέστηκαν, μειώνεται συνεχώς τα τελευταία χρόνια από ποσοστά άνω του 40% σε ποσοστά γύρω στο 30%.

Γράφημα 14: Κλοπές και Εξιχνιάσεις τροχοφόρων οχημάτων



β) Δείκτης τιμών καταναλωτή

Ο πίνακας που ακολουθεί προέρχεται από την έρευνα της ΕΛ.ΣΤΑΤ.¹⁶ επί της μεταβολής του γενικού επιπέδου τιμών των προϊόντων και υπηρεσιών που απαρτίζουν το Δείκτη Τιμών Καταναλωτή (ΔΤΚ) για το έτος 2014 σε σύγκριση με το 2013.

Από το σύνολο των ομάδων και υπο-ομάδων του ΔΤΚ απομονώθηκαν οι κάτωθι υπο-ομάδες της ομάδας: «7. Μεταφορές», των οποίων οι αυξήσεις από έτος σε έτος θεωρούνται σημαντικές για την ασφάλιση αυτοκινήτων:

Πίνακας 16: Ανάλυση υπο-ομάδων Δείκτη Τιμών Καταναλωτή (2014/2013)

Υπο-ομάδα	ΔΤΚ
Αγορά οχημάτων	-2,0%
Ανταλλακτικά αυτοκινήτου	-0,5%
Καύσιμα – Λιπαντικά	-2,6%
Συντήρηση & Επισκευή Αυτοκινήτου - Μοτοσυκλέτας	-3,5%
Τέλη κυκλοφορίας – Διόδια	+0,8%
Λοιπές δαπάνες αυτοκινήτου	-3,4%
Γενικός Δείκτης Τιμών Καταναλωτή	-1,3%

Πηγή: ΕΛΣΤΑΤ (μέσος ετήσιος δείκτης, μεταβολή έτους)

¹⁶ Ελληνική Στατιστική Αρχή

3. Η Ευρωπαϊκή αγορά ασφάλισης αυτοκινήτων

Η Ευρωπαϊκή αγορά ασφάλισης αυτοκινήτων

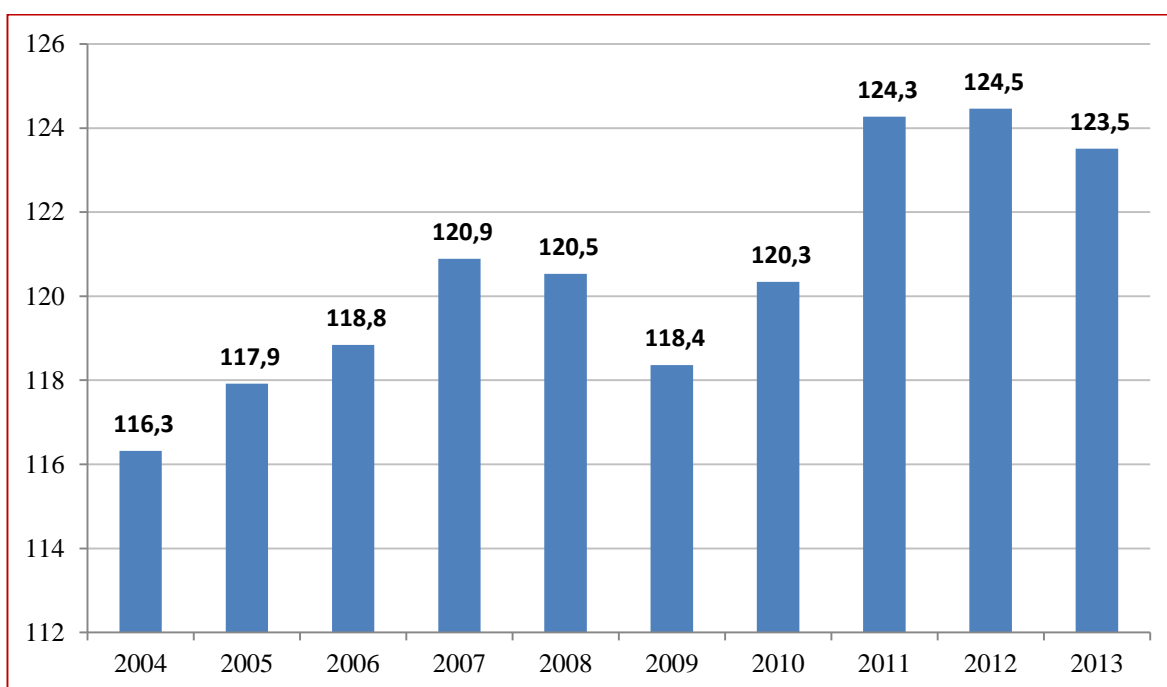
Ένας από τους σημαντικότερους κλάδους ασφάλισης στην Ευρώπη με μερίδιο επί της παραγωγής ασφαλίσεων κατά Ζημιών 27,4%. Το 2013, η παραγωγή ασφαλίσεων αυτοκινήτου εκτιμάται ότι μειώθηκε κατά 0,8% σε σταθερές συναλλαγματικές ισοτιμίες φθάνοντας στα 123,5 δισ. €, ενώ το 2012 η παραγωγή ήταν 124,4 δισ. €¹⁷.

Οι κύριες αγορές είναι, κατά σειρά μεγέθους, αυτές της Γερμανίας, του Ηνωμένου Βασιλείου, της Ιταλίας, της Γαλλίας και της Ισπανίας. Σε 16 χώρες μέλη της Insurance Europe σημειώθηκε μείωση της παραγωγής ασφαλίσεων και σε 13 χώρες αύξηση της παραγωγής, 10 εκ των οποίων για τρίτη συνεχόμενη χρονιά. Για το 2013, αυξήσεις στην παραγωγή ασφαλίσεων καταγράφηκαν στην Τουρκία, την Εσθονία και την Γερμανία ενώ μειώσεις καταγράφηκαν μεταξύ άλλων στην Ελλάδα, την Ιταλία, την Πορτογαλία και την Ισπανία.

Το πλήθος των ασφαλιστικών επιχειρήσεων που ήταν δραστήριες στον κλάδο αυτοκινήτων το 2013 ήταν 1.026, μειωμένες κατά 16% σε σχέση με το 2005.

3.1 Παραγωγή ασφαλίσεων

Γράφημα 15: Συνολική παραγωγή ασφαλίσεων αυτοκινήτου (δισ. €), Insurance Europe-33



¹⁷ Το παρόν κεφάλαιο αντλεί στοιχεία από την πρόσφατη έκδοση του Insurance Europe: European Motor Insurance Markets, November 2015.

3.2 Πληρωθείσες αποζημιώσεις

Μετά την κορύφωση που σημειώθηκε το 2009, όταν έφθασαν τα 98,8 δισ. €, οι πληρωθείσες αποζημιώσεις άρχισαν να μειώνονται μέχρι το 2013. Το 2013, οι πληρωθείσες αποζημιώσεις μειώθηκαν από 94,8 δισ. € το 2012 στα 93,9 δισ. €. Η μείωση του ποσού των αποζημιώσεων των τελευταίων ετών αποδίδεται κατά κύριο λόγο στην μείωση των τροχαίων ατυχημάτων (μείωση κατά 14% την τελευταία δεκαετία).

Μεγάλες αυξήσεις στις πληρωθείσες αποζημιώσεις κατά την περίοδο 2008-2013 παρατηρήθηκαν στην Τουρκία (+70%), το Λουξεμβούργο (+45%), την Δανία (+41%) και την Πολωνία (+33%) ενώ, αντίστοιχα, μεγάλες μειώσεις καταγράφηκαν στην Σουηδία (-52%), στην Κροατία (-46%) και στην Ελλάδα (-44%). Η Ελλάδα και η Ιταλία είναι επίσης οι χώρες στις οποίες έχει συμβεί η μεγαλύτερη μείωση δηλώσεων ζημιών (-30% και -33% κατά την προαναφερθείσα χρονική περίοδο) ενώ έχει υπάρξει μεγάλη μείωση στα τροχαία ατυχήματα που περιλαμβάνουν σωματικές βλάβες (-19% και -16%), όπως επίσης στην Κροατία, την Γαλλία και την Κύπρο.

3.3 Πλήθος οχημάτων

Η Ευρωπαϊκή αγορά αυτοκινήτων γνώρισε ανάπτυξη μεταξύ του 2004 και του 2014 καθώς τα οχήματα αυξήθηκαν κατά 18%. Με 334 εκατομμύρια αυτοκίνητα, η Ευρώπη έχει την μεγαλύτερη αγορά στον κόσμο, μπροστά από την Βόρειο Αμερική (ΗΠΑ και Καναδάς) η οποία διαθέτει περί τα 250 εκατομμύρια αυτοκίνητα.

Υπάρχουν μεγάλες διαφορές στον δείκτη αυτοκινήτων (επιβατικών και ελαφρών επαγγελματικών) ανά κάτοικο μεταξύ των Ευρωπαϊκών χωρών. Η μέση πυκνότητα ανά 1.000 κατοίκους εκτιμάται στα 503 (δείκτης υπολογισμένος με στοιχεία για το 88% της Ευρωπαϊκής αγοράς). Ο δείκτης είναι αυξημένος κατά 15% σε σχέση με το 2007.

Η μεγαλύτερη τιμή του δείκτη καταγράφεται στην Κύπρο (826 αυτοκίνητα ανά 1.000 κατοίκους) ενώ οι χαμηλότερες τιμές καταγράφονται στην Κροατία, την Λετονία, την Ουγγαρία και την Τουρκία (λιγότερα από 350 αυτοκίνητα ανά 1.000 κατοίκους).

Αντιστοίχως, η τιμή για τις ΗΠΑ είναι 776 αυτοκίνητα ανά 1.000 κατοίκους ενώ παγκοσμίως ο δείκτης εκτιμάται στα 170 αυτοκίνητα ανά 1.000 κατοίκους.

Παραρτήματα

Παράρτημα 1: Ελάχιστα όρια ασφάλισης αστικής ευθύνης οχημάτων

Στην ασφάλιση αστικής ευθύνης χερσαίων οχημάτων, τα τρέχοντα (από 1/6/2012) ελάχιστα όρια αποζημιώσεων είναι 1.000.000 € ανά θύμα για σωματικές βλάβες και 1.000.000 € ανά ατύχημα για υλικές ζημιές.

Ελάχιστα όρια αποζημιώσεων		
Ημερομηνία	Σωματικές βλάβες	Υλικές ζημιές
1/1/2011	750.000 € ανά θύμα	750.000 € ανά ατύχημα
1/6/2012	1 εκατ. € ανά θύμα	1 εκατ. € ανά ατύχημα

Παράρτημα 2: Φορολόγηση ασφαλιστρών και Λοιπές εισφορές υπέρ τρίτων

Είδος κάλυψης	Φόρος ασφαλιστρών (πρώην Φ.Κ.Ε.)	Τέως εισφορά υπέρ ΤΕΟ*	Επικουρικό Κεφάλαιο Αυτοκινήτων**
Αστική ευθύνη	15%	0,6%	6%
Πυρκαϊά	20%	0,6%	
Λοιποί κίνδυνοι	15%	0,6%	

Σημείωση: Υπενθυμίζεται ότι τα παραπάνω αναφέρονται μόνο στην ασφάλιση αυτοκινήτου.

ΤΕΟ: Ταμείο Εθνικής Οδοποιίας

* Σύμφωνα με το άρθρο 6 του ν.4250/2014 (ΦΕΚ Α-74) καταργήθηκε από 26.3.2014 η Ανώνυμη Εταιρία Εκμετάλλευσης και Διαχείρισης Ελληνικών Αυτοκινητοδρόμων, γνωστή με το διακριτικό τίτλο Τ.Ε.Ο. Α.Ε. στην οποία αποδίδετο από τις ασφαλιστικές εταιρίες η προβλεπόμενη από τις Υ.Α. Κ4-1123/17.8.1977 και Κ3-11475/26.11.1998 εισφορά ύψους 1% επί των καθαρών ασφαλιστρών του κλάδου αυτοκινήτων (επιμεριζόμενη σε 0,4% υπέρ του Τ.Ε.Ο. και 0,6% υπέρ του Επικουρικού Κεφαλαίου). Με τις ίδιες διατάξεις του ν.4250/2014 διατηρήθηκε η εισφορά του 0,6% υπέρ του Επικουρικού Κεφαλαίου για την εκπλήρωση των σκοπών του.

** Η εισφορά 6% υπέρ του Επικουρικού Κεφαλαίου υπολογίζεται επί των ακαθαρίστων εγγεγραμμένων ασφαλιστρών για τον κλάδο αστικής ευθύνης από αυτοκίνητα. Το 70% πληρώνεται από τις ασφαλιστικές εταιρίες και το 30% αντίστοιχα από τους ασφαλισμένους από 1.2.2013(με βάση την υπ' αριθ. 54/4/15.11.2012 απόφαση της ΤτΕ).

Appendix 2: Executive Summary

Motor insurance is one of the most important businesses in Greece's insurance market. 29 insurance enterprises were active in 2014 (2012: 31), which produced 1.23 billion € in premium (2013: 1.44) which constitutes a share of 31.2% out of total premium. Also, they paid claims which were estimated to amount at 646 million € in 2014 (671 million in 2013).

The biggest insurance cover, in premium, is the mandatory motor third party liability (MTPL) whose premium decreased from 1.20 billion € in 2013 in 1.03 billion € in 2014 (-14.4%).

According to the available data for the insured vehicles for 2013, 72.3% of them were private cars-taxis while generated 78.7% of the claims count.

The accidents that included deaths and injuries decreased to less than 12 thousand in 2014. Deaths decreased from 874 in 2013 to 793 in 2014 while injuries (both heavy and light) also decreased. Main causes of accidents which include deaths constitute the collisions, diversions and entrainments of pedestrians.

Hellenic police informs that almost 25 thousand thefts and 703 theft attempts of motor vehicles occurred in 2014. Police succeeded in resolving almost 8 thousand of the cases. The number of thefts was decreased in relation to 2013 while police succeeded in tracing back a smaller number of incidents.

In the European insurance market, motor insurance is very important as well. It held a market share of 27% while premium decreased by 0.8% in constant exchange rates and amounted at 123.5 billion € in 2013.



ΠΡΟΣΦΑΤΕΣ ΕΚΔΟΣΕΙΣ - ΜΕΛΕΤΕΣ ΥΠΗΡΕΣΙΑ ΜΕΛΕΤΩΝ ΚΑΙ ΣΤΑΤΙΣΤΙΚΗΣ ΕΝΩΣΗ ΑΣΦΑΛΙΣΤΙΚΩΝ ΕΤΑΙΡΙΩΝ ΕΛΛΑΔΟΣ



79. Ασφάλιση Νομικής προστασίας 2014

Φεβρουάριος 2016

<http://www.eaee.gr/sites/default/files/oikmel-legalexpenses2014gr.pdf>



78. Παραγωγή ασφαλιστρών Ιανουαρίου – Δεκεμβρίου 2015

Φεβρουάριος 2016

<http://www.eaee.gr/sites/default/files/oikmel-premium12months2015gr.pdf>



77. Ασφάλιση Γενικής Αστικής Ευθύνης 2014

Δεκέμβριος 2015

<http://www.eaee.gr/sites/default/files/oikmel-GeneraLCivilLiability2014gr.pdf>



76. Επισκόπηση με Αριθμοδείκτες 2014

Νοέμβριος 2015

<http://www.eaee.gr/cms/sites/default/files/oikmel-ratios2014gr.pdf>



Ετήσια Στατιστική Έκθεση 2014

Νοέμβριος 2015

http://www.eaee.gr/cms/sites/default/files/annual_stat_report_2014_gr.pdf



ΠΡΟΣΦΑΤΕΣ ΕΚΔΟΣΕΙΣ - ΜΕΛΕΤΕΣ ΥΠΗΡΕΣΙΑ ΜΕΛΕΤΩΝ ΚΑΙ ΣΤΑΤΙΣΤΙΚΗΣ ΕΝΩΣΗ ΑΣΦΑΛΙΣΤΙΚΩΝ ΕΤΑΙΡΙΩΝ ΕΛΛΑΔΟΣ



75. Παραγωγή ασφαλίσεων εννεαμήνου 2015

Νοέμβριος 2015

<http://www.eaee.gr/sites/default/files/oikmel-premium9months2015gr.pdf>



74. Οικονομικά αποτελέσματα ασφαλιστικών επιχειρήσεων 2014

Οκτώβριος 2015

<http://www.eaee.gr/cms/sites/default/files/oikmel-companies2014gr.pdf>



73. Αστική ευθύνη ξενοδόχων 2009-2013

Αύγουστος 2015

<http://www.eaee.gr/sites/default/files/oikmel-hoteliability2013gr.pdf>



72. Παραγωγή ασφαλίσεων Ιανουαρίου-Ιουνίου 2015

Αύγουστος 2015

<http://www.eaee.gr/sites/default/files/oikmel-premium6months2015gr.pdf>



71. Παραγωγή ασφαλίσεων Ιανουαρίου-Μαρτίου 2015

Απρίλιος 2015

<http://www.eaee.gr/sites/default/files/oikmel-premium3months2015gr.pdf>

Ε.Α.Ε.Ε. – Υπηρεσία Μελετών και Στατιστικής

Ιωάννης Φασόης, Μ.Α.

+30 210 33 34 104

fasois@eaee.gr

Κωνσταντίνος Σταθόπουλος, Μ.Sc., Μ.Res.

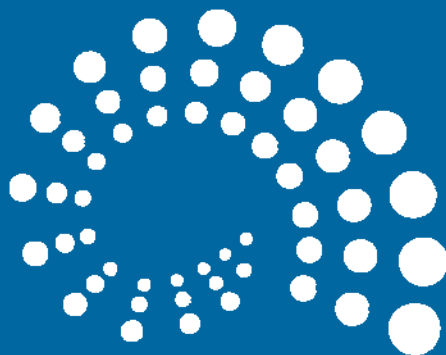
+30 210 33 34 109

cstathopoulos@eaee.gr

Η παρούσα έκδοση είναι διαθέσιμη στην ιστοσελίδα της ΕΑΕΕ: www.eaee.gr

Η παρούσα έκδοση υπόκειται σε προστασία της νομοθεσίας περί πνευματικών δικαιωμάτων. Επισημαίνεται ότι σύμφωνα με τον Ν. 2121/1993 όπως ισχύει, απαγορεύεται η αναδημοσίευση και γενικά η αναπαραγωγή του παρόντος έργου, με οποιοδήποτε τρόπο, τμηματικά ή περιληπτικά, στο πρωτότυπο ή σε μετάφραση ή άλλη διασκευή, χωρίς άδεια του εκδότη.

Παρά το γεγονός ότι όλες οι πληροφορίες που χρησιμοποιούνται στην παρούσα έκδοση λήφθηκαν προσεκτικά από αξιόπιστες πηγές, η ΕΑΕΕ δεν αναλαμβάνει καμία ευθύνη για την ακρίβεια ή την πληρότητα των πληροφοριών που παρέχονται. Οι πληροφορίες που παρέχονται έχουν ενημερωτικό σκοπό και μόνο και σε καμία περίπτωση η ΕΑΕΕ δεν ευθύνεται για οποιαδήποτε απώλεια ή ζημία που προκύπτει από τη χρήση αυτής της πληροφόρησης. Επισημαίνεται ότι το σύνολο των πληροφοριών που εμπεριέχονται έχουν αποκλειστικά ενημερωτικό και μη δεσμευτικό χαρακτήρα, ενώ σε καμία περίπτωση δεν υποκρύπτουν οποιαδήποτε προτροπή για τυχόν υιοθέτησή τους.



ΕΝΩΣΗ ΑΣΦΑΛΙΣΤΙΚΩΝ ΕΤΑΙΡΙΩΝ ΕΛΛΑΔΟΣ

ΞΕΝΟΦΩΝΤΟΣ 10 • 105 57 ΑΘΗΝΑ • ΤΗΛ. 210 33 34 100 • e-mail: info@eae.gr
