



Παραγωγή ασφαλίσεων Ιανουαρίου – Οκτωβρίου 2015

Η ΕΑΕΕ συνεχίζει την έρευνα σχετικά με την παραγωγή ασφαλίσεων (συμπεριλαμβανομένων των δικαιωμάτων συμβολαίων) και των επιστροφών ασφαλίσεων λόγω ακυρώσεων ανά μήνα μεταξύ των ασφαλιστικών επιχειρήσεων-μελών της. Στο πλαίσιο αυτό, ενσωματώθηκαν στην έρευνα τα στοιχεία μηνός Οκτωβρίου του 2015. Συνολικά ανταποκρίθηκαν 57 ασφαλιστικές επιχειρήσεις-μέλη οι οποίες συγκέντρωναν το 94,4% της παραγωγής ασφαλίσεων στις ασφαλίσσεις κατά Ζημιών και το 97,4% των ασφαλίσεων Ζωής σύμφωνα με τα στοιχεία του έτους 2014. Από τις ανωτέρω επιχειρήσεις, οι 21 δραστηριοποιήθηκαν στις ασφαλίσσεις Ζωής και 47 στις ασφαλίσσεις κατά Ζημιών.

Σύμφωνα με τα στοιχεία αυτά (κατόπιν προσαρμογής των δεδομένων του προηγούμενου χρονικού διαστήματος με νεότερες απαντήσεις), από τη σύγκριση των δηλώσεων παραγωγής ασφαλίσεων των μηνών Ιανουαρίου έως Οκτωβρίου του 2015 των ανωτέρω 57 επιχειρήσεων με τις αντίστοιχες της ίδιας περιόδου για το 2014 των ιδίων επιχειρήσεων, προκύπτουν τα παρακάτω:

Παραγωγή ασφαλίσεων (€)	Ιανουάριος - Οκτώβριος 2015	Μεταβολή έναντι 2014
Ασφαλίσσεις Ζωής	1.470.249.539,11	-0,8%
Ασφαλίσσεις κατά Ζημιών	1.528.561.469,75	-8,5%
εκ των οποίων		
Αστική ευθύνη οχημάτων	675.245.335,95	-15,3%
Λοιποί κλάδοι κατά Ζημιών	853.316.133,79	-2,3%
Σύνολο	2.998.811.008,86	-4,9%

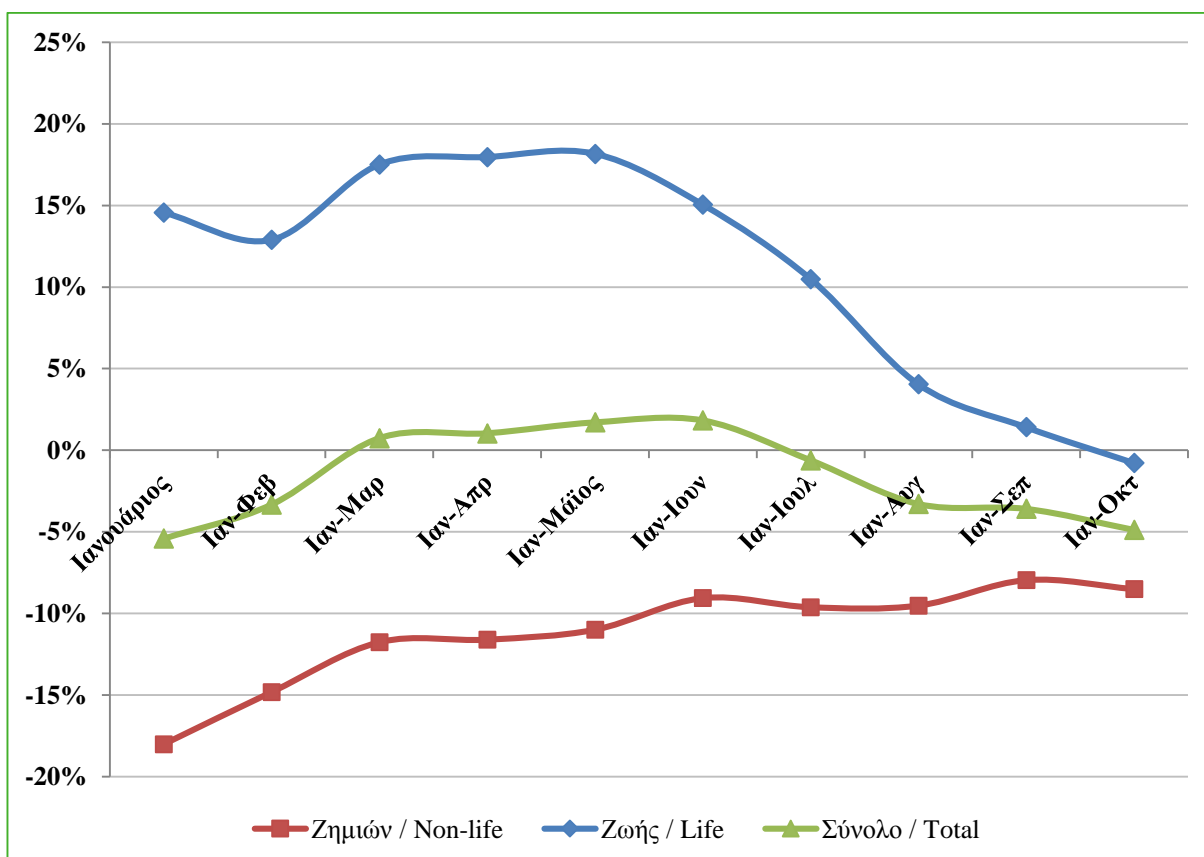
Επισημαίνεται ότι τα στοιχεία της έρευνας προκύπτουν από τις δηλώσεις των ασφαλιστικών επιχειρήσεων, οι οποίες δεν έχουν ελεγχθεί από ορκωτούς ελεγκτές.

Τον μήνα Οκτώβριο του 2015, σε σύγκριση με τον ίδιο μήνα του προηγούμενου έτους, παρατηρείται νέα μεγάλη μείωση στην παραγωγή ασφαλίσεων τόσο των ασφαλίσεων Ζωής (-18,1%) όσο και των ασφαλίσεων κατά Ζημιών (-13,5%). Ως συνέπεια αυτών, η

συνολική παραγωγή ασφαλιστρων (Ζωής και Ζημιών) του μηνός Οκτωβρίου παρουσιάζει μεγάλη αρνητική μεταβολή (-15,8%) ως προς τον Οκτώβριο του 2014. Η πολύμηνη σωρευτική αύξηση που είχαν επιδείξει οι ασφαλίσεις Ζωής (αρχής γενομένης από τον Φεβρουάριο του 2014) κορυφώθηκε τον Μάιο του 2015 και από τον Ιούνιο του 2015 βαίνει μειούμενη, ενώ πλέον από τον Οκτώβριο του 2015 αυτές καταγράφουν αρνητική μεταβολή (-0,8% αθροιστικά), όπως άλλωστε φαίνεται στον επόμενο πίνακα και στο επόμενο γράφημα.

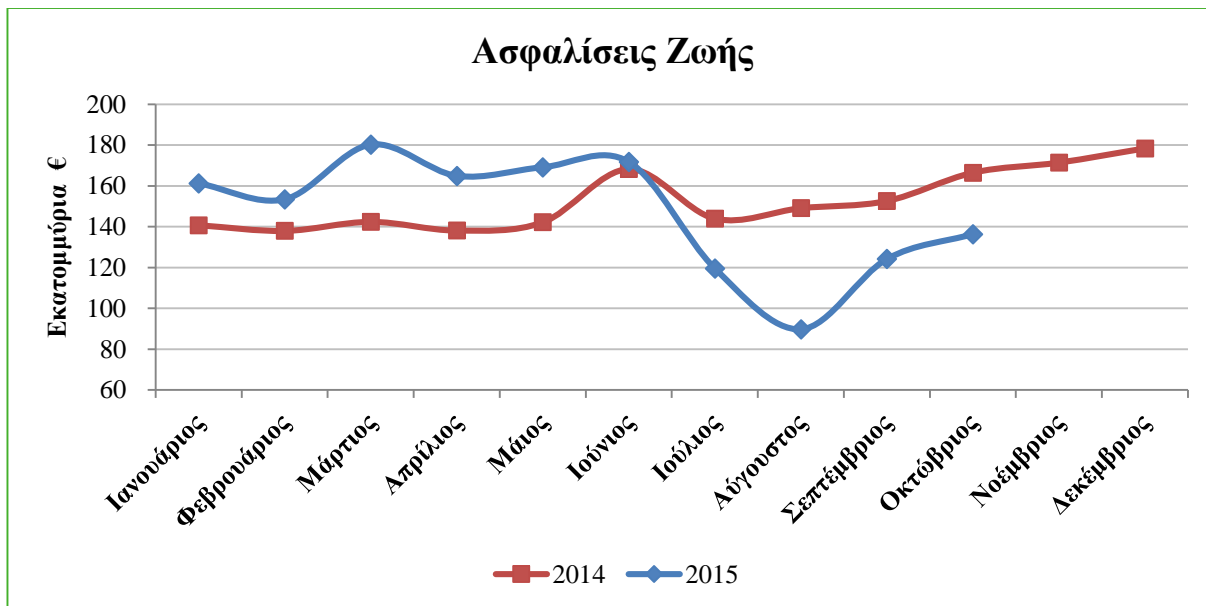
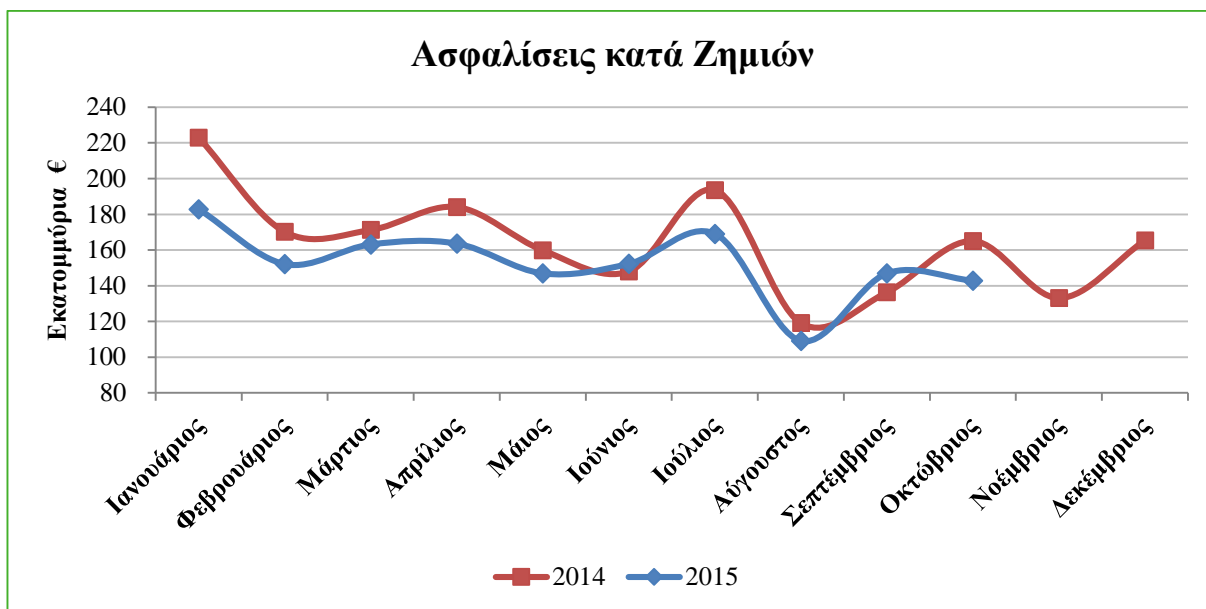
	Ασφαλίσεις Ζωής	Ασφαλίσεις κατά Ζημιών	Σύνολο
Ιανουάριος – Μάρτιος	+17,5%	-11,8%	+0,7%
Ιανουάριος – Ιούνιος	+15,0%	-9,1%	+1,8%
Ιανουάριος – Σεπτέμβριος	+1,4%	-8,0%	-3,6%
Οκτώβριος	-18,1%	-13,5%	-15,8%
Ιανουάριος – Οκτώβριος	-0,8%	-8,5%	-4,9%

Αθροιστική μεταβολή παραγωγής ασφαλιστρων 2015 έναντι 2014



Στα δύο γραφήματα που ακολουθούν παρουσιάζεται η εξέλιξη της παραγωγής ασφαλίσεων ανά μήνα, για το χρονικό διάστημα Ιανουαρίου 2014 – Οκτωβρίου 2015, ξεχωριστά για τις ασφαλίσσεις Ζωής και τις ασφαλίσσεις κατά Ζημιών.

Παραγωγή ασφαλίσεων 2014-2015



Στους δύο πίνακες που ακολουθούν καταγράφονται αναλυτικά τα αποτελέσματα της έρευνας παραγωγής ανά κλάδο ασφάλισης για το χρονικό διάστημα Ιανουαρίου - Οκτωβρίου του 2015 έναντι του αντίστοιχου διαστήματος του 2014.

Ασφαλίσεις Ζωής (€)	Ιανουάριος – Οκτώβριος 2015	Μεταβολή
I. Ζωής	964.440.234,60	-2,2%
III. Ζωής συνδεδεμένων με επενδύσεις	286.641.679,31	-1,1%
IV. Υγείας	97.458.336,40	+22,7%
VI. Κεφαλαιοποίησης	23.011,22	-78,2%
VII. Διαχείριση ομαδικών συνταξιοδοτικών κεφαλαίων	121.686.277,58	-3,7%
Σύνολο	1.470.249.539,11	-0,8%

Σχετικά με τα ανωτέρω στοιχεία των ασφαλίσεων Ζωής, επισημαίνονται ιδιαιτέρως τα εξής:

1) Κατά τον μήνα Οκτώβριο του 2015, ο κλάδος III. Ασφαλίσεων Ζωής συνδεδεμένων με επενδύσεις συνέχισε να μειώνει την παραγωγή του (-31,6% έναντι του Οκτωβρίου 2014), φαινόμενο που ξεκίνησε να παρατηρείται τον Ιούλιο, λόγω των κεφαλαιακών ελέγχων (capital controls) που μεταξύ άλλων δεν επέτρεψαν την έκδοση νέων συμβολαίων (ενιαίων ή περιοδικών ασφαλίσεων).

2) Η ανωτέρω καταγραφή στο μητρώο της παραγωγής ασφαλίσεων του κλάδου III. Ασφαλίσεις Ζωής συνδεδεμένες με επενδύσεις (287 εκατ. € στο δεκάμηνο), ακολουθεί την συμβατική μέθοδο του Ελληνικού Κλαδικού Λογιστικού Σχεδίου, σύμφωνα με την οποία αθροίζονται στον ίδιο λογαριασμό η παραγωγή ασφαλίσεων περιοδικών καταβολών εντός του έτους με το σύνολο της παραγωγής ασφαλίσεων των εφάπαξ καταβολής συμβολαίων. Θεμελιώνεται θεωρητικά¹ η προσέγγιση ότι «η μέση διάρκεια των συμβολαίων εφάπαξ καταβολής είναι δεκαετής», συνεπώς συνήθης πρακτική διεθνώς για την αποτίμηση της ετήσιας παραγωγής ασφαλίσεων των συμβολαίων του κλάδου III. Ασφαλίσεις Ζωής συνδεδεμένες με επενδύσεις είναι το άθροισμα της παραγωγής ασφαλίσεων των συμβολαίων περιοδικών καταβολών και του 1/10 της αντίστοιχης παραγωγής ασφαλίσεων εφάπαξ καταβολής. Κάτω από αυτό το πρίσμα, η αντίστοιχη υπολογιζόμενη παραγωγή ασφαλίσεων συμβολαίων εφάπαξ καταβολής (εκτιμάται στο ύψος των 192 εκατ. €) θα προσμετράτο ως 19,2 εκατ. € διαμορφώνοντας την παραγωγή του κλάδου III. Ασφαλίσεις Ζωής συνδεδεμένες με επενδύσεις σε 103 εκατ. € αντί του ποσού των 267 εκατ. € που έχει καταγραφεί.

¹ Βλ. για παράδειγμα: «Company Valuation under IFRS», N. Antill, K. Lee, 2008, Great Britain

Ασφαλίσεις κατά Ζημιών (€)	Ιανουάριος – Οκτώβρος 2015	Μεταβολή
1. Ατυχήματα	27.421.277,69	-9,4%
2. Ασθένειες	20.694.370,13	-3,3%
3. Χερσαία οχήματα	154.445.898,73	-9,3%
5. Αεροσκάφη	371.117,40	+128,8%
6. Πλοία (θαλάσσια, λιμναία, ποτάμια)	11.881.060,06	+15,4%
7. Μεταφερόμενα εμπορεύματα	18.498.491,37	+1,8%
8. Πυρκαϊά και στοιχεία της φύσεως	298.889.749,15	-0,01%
9. Λοιπές ζημιές αγαθών	89.364.930,78	-6,1%
10. Αστική ευθύνη χερσαίων οχημάτων	675.245.335,95	-15,3%
11. Αστική ευθύνη από αεροσκάφη	455.161,25	-20,4%
12. Αστική ευθύνη πλοίων	6.348.549,10	-3,3%
13. Γενική αστική ευθύνη	68.777.602,77	+3,5%
14. Πιστώσεις	27.219.073,43	+8,4%
15. Εγγυήσεις	223.822,48	-42,8%
16. Διάφορες χρηματικές απώλειες	26.007.175,37	-1,3%
17. Νομική προστασία	29.450.068,11	-3,7%
18. Βοήθεια	73.267.785,97	+0,4%
Σύνολο	1.528.561.469,75	-8,5%

Τέλος, η έρευνα περιέλαβε και τα μεγέθη των επιστροφών ασφαλιστρων λόγω ακυρώσεων συμβολαίων. Η μηνιαία εξέλιξη των επιστροφών ασφαλιστρων λόγω ακυρώσεων συμβολαίων παρουσιάζεται δεικτοποιημένη στα δύο παρακάτω γραφήματα. Η δεικτοποίηση έχει γίνει με βάση την τιμή Ιανουαρίου 2011, η οποία ορίστηκε στην τιμή 100, καταγράφεται δε η εξέλιξή της από τον Ιανουάριο του 2014 έως τον Οκτώβριο του 2015.

Επιστροφές ασφαλιστρών 2014-2015

