

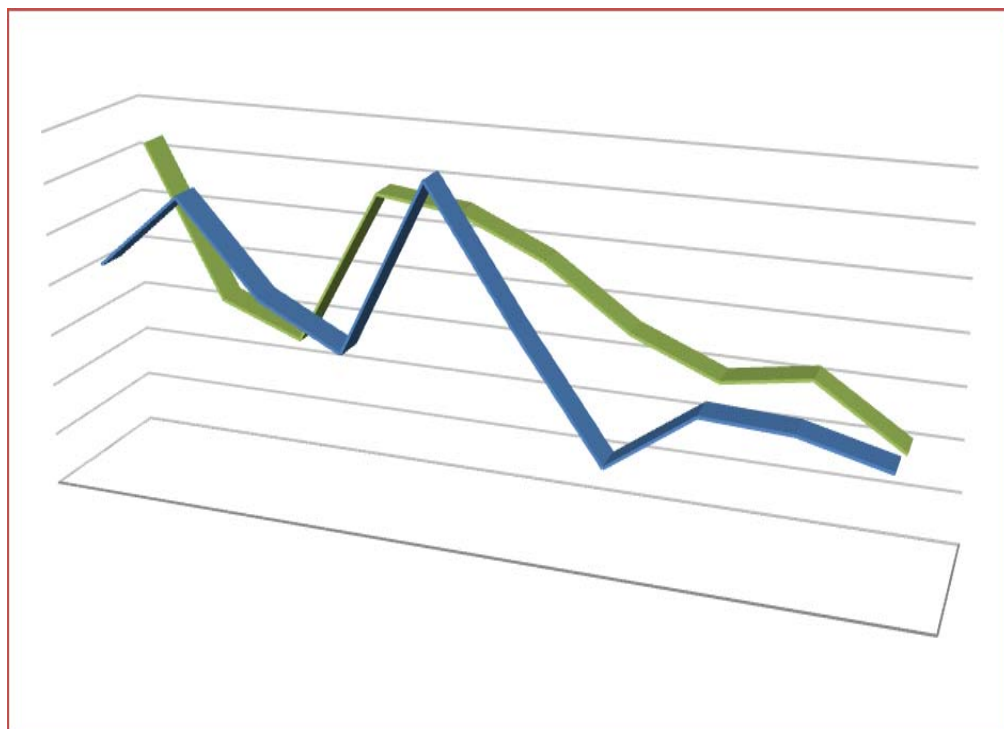
## Παραγωγή ασφαλίσεων Α' τριμήνου 2014

*with English supplement*

*Υπηρεσία Μελετών  
και Στατιστικής*

[www.eaee.gr/](http://www.eaee.gr/)

Εκδόσεις και  
Έντυπα



## Σύνοψη βασικών σημείων

Η ΕΑΕΕ πραγματοποίησε έρευνα σχετικά με την παραγωγή ασφαλιστρών στην Ελλάδα για το πρώτο τρίμηνο του 2014. Στην έρευνα ανταποκρίθηκαν 59 ασφαλιστικές επιχειρήσεις οι οποίες συγκέντρωσαν το 94,6% της παραγωγής ασφαλιστρών (συμπεριλαμβανομένων των δικαιωμάτων συμβολαίων) σύμφωνα με τα πλήρη στοιχεία της ασφαλιστικής αγοράς που αφορούσαν το 2012. Από τις ανωτέρω επιχειρήσεις, οι 21 δραστηριοποιήθηκαν στις ασφάλισης Ζωής (αντίστοιχο μερίδιο αγοράς 98,7%) και 49 στις ασφάλισης κατά Ζημιών (μερίδιο 91,3%).

Από τη σύγκριση των δηλώσεων παραγωγής ασφαλιστρών των ανωτέρω 59 επιχειρήσεων με τις αντίστοιχες δηλώσεις του 2013 των ιδίων επιχειρήσεων για το πρώτο τρίμηνο εκάστου έτους, προκύπτουν τα παρακάτω:

Παραγωγή ασφαλιστρών (εκατ. €)	Τρίμηνο 2014	Μεταβολή
Ασφάλισης Ζωής	421,05	+2,5%
Ασφάλισης κατά Ζημιών	565,22	-5,7%
Αστική ευθύνη οχημάτων	262,69	-8,0%
Λοιποί κλάδοι ζημιών	302,54	-3,7%
<b>Σύνολο</b>	<b>986,27</b>	<b>-2,4%</b>

Η παραγωγή ασφαλιστρών του πρώτου τριμήνου του 2014 για τους σημαντικότερους κλάδους ασφάλισης των ασφαλιστικών επιχειρήσεων-μελών που συμμετείχαν στην έρευνα και η σύγκρισή της με την αντίστοιχη παραγωγή του 2013 παρουσιάζεται στους παρακάτω πίνακες.

### Παραγωγή σημαντικότερων κλάδων ασφάλισης κατά Ζημιών

€	Τρίμηνο 2014	Μεταβολή
3. Χερσαία οχήματα	57.559.606,10	-9,2%
7. Μεταφερόμενα εμπορεύματα	6.203.874,66	-3,3%
8. Πυρκαϊά και στοιχεία της φύσεως	103.208.383,10	-3,7%
9. Λοιπές ζημιές αγαθών	43.627.120,11	-5,1%
10. Αστική ευθύνη χερσαίων οχημάτων	262.685.355,07	-8,0%
13. Γενική αστική ευθύνη	23.243.261,08	+0,3%

### Παραγωγή σημαντικότερων κλάδων ασφάλισης Ζωής

€	Τρίμηνο 2014	Μεταβολή
I. Ζωής	304.868.119,90	+0,8%
III. Ζωής συνδεδεμένων με επενδύσεις	58.915.805,69	+7,6%

---

---

## Περιεχόμενα

Σύνοψη βασικών σημείων.....	2
Περιεχόμενα .....	3
Γραφήματα.....	4
Πίνακες .....	4
Εισαγωγή.....	5
Μεθοδολογία.....	5
1.Συνολική παραγωγή ασφαλιστρων από πρωτασφαλίσεις.....	6
2. Παραγωγή ασφαλιστρων ανά κλάδο .....	10
2.1 Ασφαλίσεις κατά Ζημιών.....	10
2.2 Ασφαλίσεις Ζωής .....	13
3.Επιστροφές ασφαλιστρων από ακυρώσεις συμβολαίων.....	15
3.1 Ασφαλίσεις κατά Ζημιών.....	15
3.2 Ασφαλίσεις Ζωής .....	17
Παραρτήματα	
Παράρτημα 1: Μηνιαία παραγωγή ασφαλιστρων ασφαλίσεων Ζωής 2014/2013	
Παράρτημα 2: Μηνιαία παραγωγή ασφαλιστρων ασφαλίσεων κατά Ζημιών 2014/2013	
Παράρτημα 3: Συμμετοχή ασφαλιστικών επιχειρήσεων (Survey participation)	
Appendix 4: Executive summary	

## Γραφήματα

Γράφημα 1: Σωρευτική μεταβολή χρονικών διαστημάτων 2014 έναντι 2013 / Cumulative growth rate 2014 vs. 2013 .....	7
Γράφημα 2: Μηνιαία εξέλιξη της παραγωγής ασφαλιστρών κατά Ζημιών / Monthly evolution of Non-life premium (million €).....	8
Γράφημα 3: Μηνιαία εξέλιξη της παραγωγής ασφαλιστρών Ζωής / Monthly evolution of Life premium (million €).....	9
Γράφημα 4: Παραγωγή πρωτασφαλίσεων κατά Ζημιών τριμήνου 2014 / Non-life premium share – 1st quarter 2014 .....	11
Γράφημα 5: Μηνιαία παραγωγή ασφαλιστρών Αστικής ευθύνης οχημάτων / Monthly evolution of MTPL premium (million €).....	12
Γράφημα 6: Μηνιαία παραγωγή ασφαλιστρών Πυρκαϊάς και στοιχείων της φύσεως / Monthly evolution of Fire and natural forces premium (million €) .....	12
Γράφημα 7: Μηνιαία εξέλιξη παραγωγής ασφαλιστρών κλάδου I. Ζωής / Monthly evolution of I. Life class premium (million €).....	14
Γράφημα 8: Μηνιαία εξέλιξη παραγωγής ασφαλιστρών κλάδου III. Ζωής συνδεδεμένων με επενδύσεις / Monthly evolution of III. Life insurance linked to investment premium (million €).....	14
Γράφημα 9: Μεταβολές συνόλων επιστροφών ασφαλιστρών ασφαλίσεων κατά Ζημιών λόγω ακυρώσεων / Indexed evolution of Non-life refunded premium .....	15
Γράφημα 10: Μεταβολές επιστροφών ασφαλιστρών αυτοκινήτων / Indexed evolution of Motor insurance refunded premium .....	16
Γράφημα 11: Μεταβολές επιστροφών ασφαλιστρών περιουσίας / Indexed evolution of property insurance refunded premium .....	16
Γράφημα 12: Μεταβολές επιστροφών ασφαλιστρών κλάδου I. Ζωής / Indexed evolution of I. Life class refunded premium .....	17
Γράφημα 13: Μεταβολές επιστροφών ασφαλιστρών ζωής συνδεδεμένων με επενδύσεις / Indexed evolution of III. Life insurance linked to investments refunded premium .....	18

## Πίνακες

Πίνακας 1: Δραστηριότητα ασφαλιστικών επιχειρήσεων που συμμετείχαν / Number of insurance companies according to type of business .....	6
Πίνακας 2: Παραγωγή ασφαλιστρών πρώτου τριμήνου 2014 / Premium share of 1st quarter 2014.....	6
Πίνακας 3: Αθροιστική μεταβολή παραγωγής ασφαλιστρών 2013-2014 / Cumulative growth rate 2013-2014.....	7
Πίνακας 4: Παραγωγή από πρωτασφαλίσεις κατά Ζημιών τριμήνου 2014 / Non-life direct written premium – Q1 2014 .....	10
Πίνακας 5: Παραγωγή από πρωτασφαλίσεις Ζωής τριμήνου 2014 / Life insurance direct written premium – Q1 2014 .....	13
Πίνακας 6: Κατάλογος Συμμετεχόντων (Members' participation) .....	21

---

---

## Εισαγωγή

Η παρούσα μελέτη της ΕΑΕΕ καταγράφει την παραγωγή ασφαλιστρών των ασφαλιστικών επιχειρήσεων-μελών με εγκατάσταση στην Ελλάδα για το πρώτο τρίμηνο του 2014 και την κατηγοριοποιεί στους κλάδους ασφάλισης ακολουθώντας το άρθρο 13 του Ν.Δ. 400/70 όπως ισχύει.

Στην εισαγωγή παρουσιάζεται η διάρθρωση της μελέτης και η μεθοδολογία η οποία τη διέπει. Στο πρώτο κεφάλαιο καταγράφεται η συνολική παραγωγή ασφαλιστρών από πρωτασφαλιστικές εργασίες των ασφαλιστικών επιχειρήσεων οι οποίες εμφάνισαν παραγωγική δραστηριότητα στο παραπάνω διάστημα και έγινε κατορθωτό να συγκεντρωθούν στοιχεία για αυτές, στο δεύτερο κεφάλαιο παρουσιάζεται η παραγωγή ασφαλιστρών από πρωτασφαλιστικές εργασίες ανά κλάδο ασφάλισης και στο τρίτο κεφάλαιο παρουσιάζεται η δεικτοποιημένη εξέλιξη των επιστροφών ασφαλιστρών λόγω ακυρώσεων συμβολαίων/καλύψεων ανά μήνα για το ανωτέρω διάστημα.

Στο τέλος της έκδοσης υπάρχουν τα παραρτήματα με την αναλυτική πληροφόρηση ως προς τη μηνιαία εξέλιξη της παραγωγής ασφαλιστρών ανά κλάδο ασφάλισης, τον κατάλογο των ασφαλιστικών επιχειρήσεων-μελών οι οποίες προσέφεραν τα δεδομένα ώστε να πραγματοποιηθεί η παρούσα μελέτη καθώς και η σύνοψη βασικών σημείων στα Αγγλικά (executive summary).

## Μεθοδολογία

Τα δεδομένα τα οποία χρησιμοποιήθηκαν για την παρούσα μελέτη προήλθαν από ερωτηματολόγιο στο οποίο κλήθηκαν να απαντήσουν οι ασφαλιστικές επιχειρήσεις-μέλη. Για τον υπολογισμό των συγκεντρωτικών μεγεθών της παρούσας μελέτης, αθροίστηκαν τα επιμέρους στοιχεία τα οποία δήλωσαν οι ασφαλιστικές επιχειρήσεις ενώ για τη διαχρονική μεταβολή χρησιμοποιήθηκαν τα αντίστοιχα στοιχεία των ιδίων επιχειρήσεων που αφορούσαν το 2013. Υπενθυμίζεται ότι στην παρούσα μελέτη:

- 1) τα δικαιώματα συμβολαίου λογίζονται ως μέρος της παραγωγής ασφαλιστρών από πρωτασφαλίσεις
- 2) Δεν προσμετρείται η παραγωγή ασφαλιστρών από αντασφαλίσεις (αντασφαλιστικές αναλήψεις)
- 3) ως επιστροφές ασφαλιστρών λογίζονται τα ποσά που επιστράφηκαν στους ασφαλισμένους λόγω ακυρώσεων συμβολαίων/καλύψεων για το μη δεδουλευμένο τμήμα του συμβολαίου, όχι όμως τα ποσά που αφορούσαν πληρωμές λόγω λήξης συμβολαίων ή εξαγοράς ή επέλευσης της ασφαλιστικής περίπτωσης.

Επισημαίνεται ότι το παραπάνω μέγεθος των επιστροφών συμπίπτει με την παραγωγή χρονικά όσον αφορά τη λογιστική εγγραφή τους, όμως δεν ταυτίζεται ούτε ως προς το χρόνο έκδοσης των ασφαλιστηρίων συμβολαίων (αφορά δηλαδή και συμβόλαια τα οποία εκδόθηκαν σε προγενέστερο χρόνο), ούτε ως προς το πλήθος των ασφαλιστικών επιχειρήσεων-μελών που συμμετείχαν στην αντίστοιχη έρευνα της παραγωγής ασφαλιστρών.

Τα στοιχεία της έρευνας που παρουσιάζονται στην παρούσα έκδοση έχουν ενημερωθεί με βάση τα αναθεωρημένα στοιχεία για ορισμένες ασφαλιστικές επιχειρήσεις, σύμφωνα με μεταγενέστερες δηλώσεις τους.

## 1. Συνολική παραγωγή ασφαλιστρων από πρωτασφαλίσεις

Το πλήθος των ασφαλιστικών επιχειρήσεων οι οποίες δραστηριοποιήθηκαν στην Ελλάδα το 2013 και ανταποκρίθηκαν στο σχετικό ερωτηματολόγιο για την παρούσα μελέτη ήταν 59. Κατανέμονται ως προς τη μορφή και τον τύπο δραστηριότητας όπως φαίνεται στον παρακάτω πίνακα.

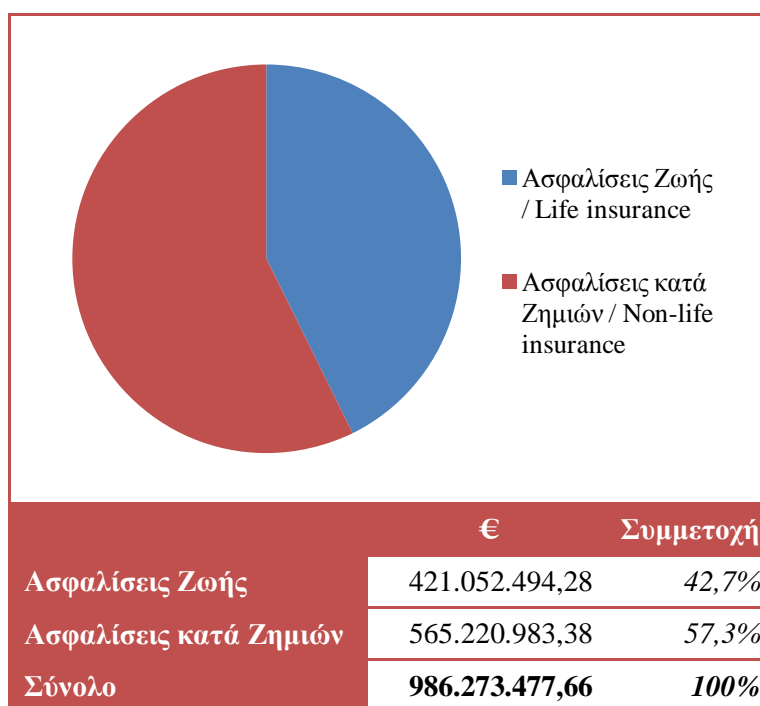
**Πίνακας 1: Δραστηριότητα ασφαλιστικών επιχειρήσεων που συμμετείχαν / Number of insurance companies according to type of business**

Ασφαλίσεις Ζωής / Life	10
Ασφαλίσεις κατά Ζημιών / Non-life	38
Μικτές / Composite	11
Σύνολο	59

Οι παραπάνω επιχειρήσεις είχαν συγκεντρώσει παραγωγή της τάξης του 94,6% σύμφωνα με τα πλήρη στοιχεία της ασφαλιστικής αγοράς που αφορούσαν το 2012. Αναλυτικότερα, στις ασφαλίσεις Ζωής είχαν μερίδιο αγοράς 98,7% και στις ασφαλίσεις κατά Ζημιών 91,3%.

Συνολικά, η καταγεγραμμένη από την έρευνα παραγωγή ασφαλιστρων για το πρώτο τρίμηνο του 2014 έφτασε περίπου το 1,0 δισ. € και αναλύεται σε 42,7% στις ασφαλίσεις Ζωής και 57,3% στις ασφαλίσεις κατά Ζημιών.

**Πίνακας 2: Παραγωγή ασφαλιστρων πρώτου τριμήνου 2014 / Premium share of 1<sup>st</sup> quarter 2014**



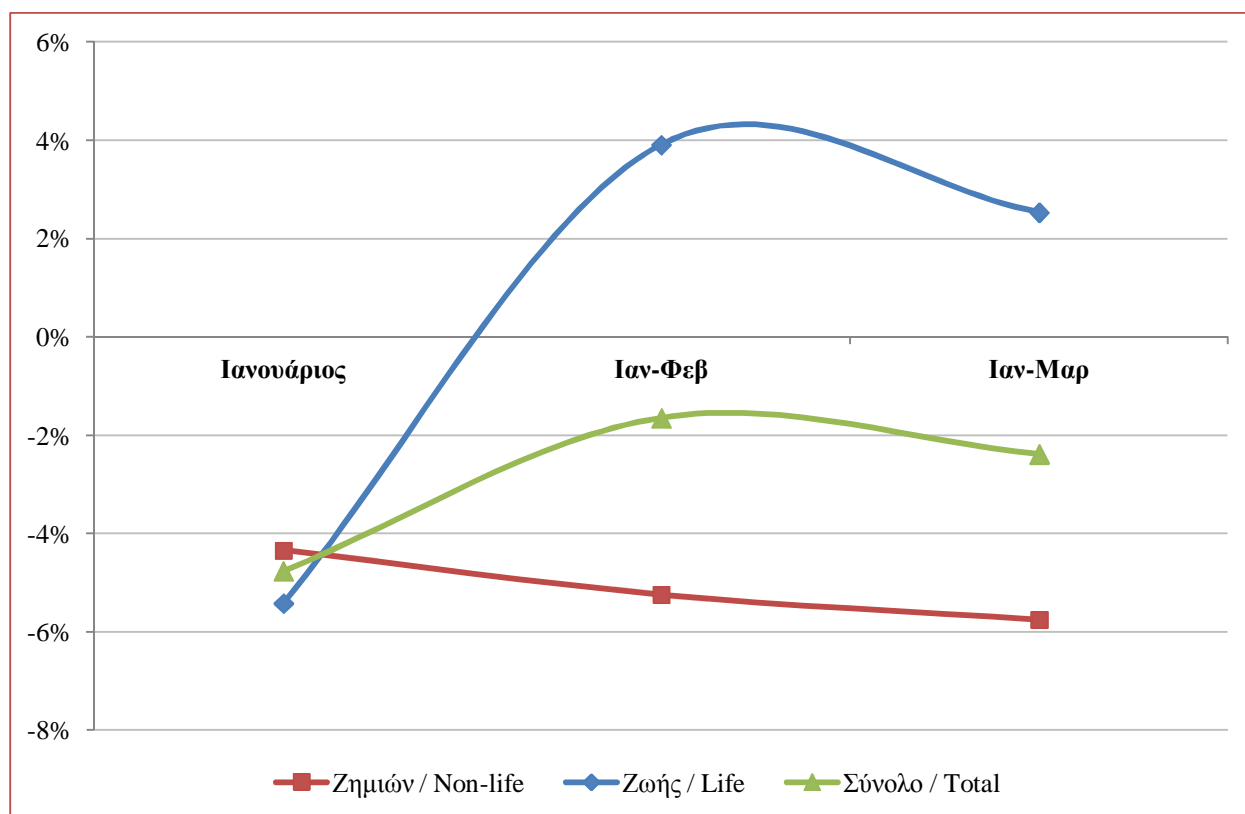
## Συνολική παραγωγή ασφαλιστρων από πρωτασφαλίσεις

Η παραγωγή ασφαλιστρων, όπως φαίνεται από την έρευνα, συγκρινόμενη με την παραγωγή των ιδίων επιχειρήσεων για το πρώτο τρίμηνο του 2013 εμφανίζει μείωση κατά 2,4%, το οποίο αναλύεται σε αύξηση κατά 2,5% στις ασφαλίσεις Ζωής και μείωση κατά 5,7% στις ασφαλίσεις κατά Ζημιών. Στον πίνακα που ακολουθεί καταγράφονται οι αθροιστικές μεταβολές των κλάδων και του συνόλου σε σχέση με το αντίστοιχο χρονικό διάστημα του 2013.

**Πίνακας 3: Αθροιστική μεταβολή παραγωγής ασφαλιστρων 2013-2014 / Cumulative growth rate 2013-2014**

	Ασφαλίσεις Ζωής	Ασφαλίσεις κατά Ζημιών	Σύνολο
Ιανουάριος	-5,4%	-4,3%	-4,8%
Ιανουάριος – Φεβρουάριος	+3,9%	-5,2%	-1,7%
Ιανουάριος – Μάρτιος	+2,5%	-5,7%	-2,4%

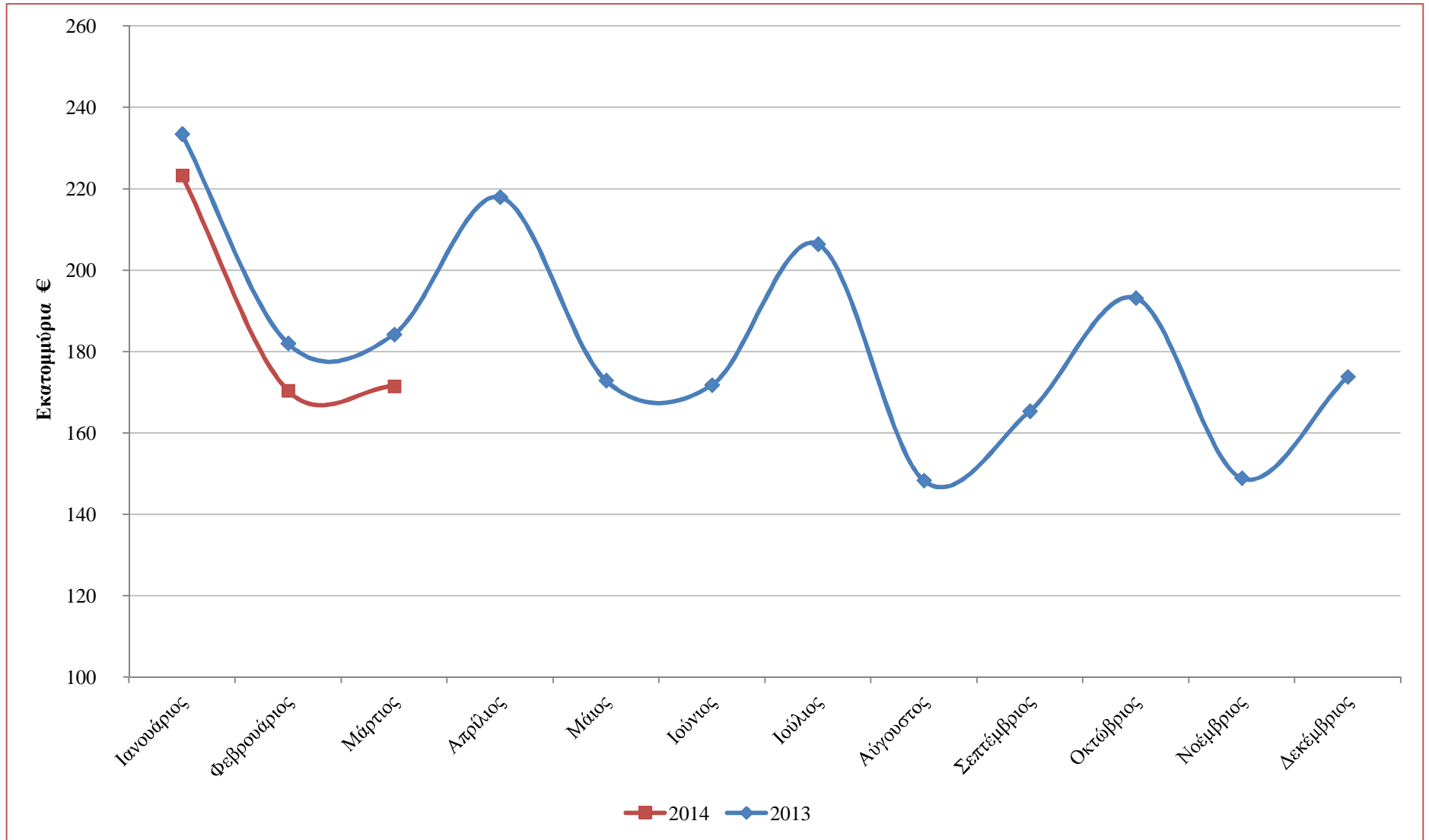
**Γράφημα 1: Σωρευτική μεταβολή χρονικών διαστημάτων 2014 έναντι 2013 / Cumulative growth rate 2014 vs. 2013**



Η διεξαχθείσα έρευνα παρακολουθεί την παραγωγή ασφαλιστρων σε μηνιαίες περιόδους, γεγονός το οποίο επιτρέπει την αντίστοιχη απεικόνιση της εξέλιξης των μεγεθών ανά μήνα στα παρακάτω δύο γραφήματα. Τα αναλυτικά στοιχεία παραγωγής ασφαλιστρων ανά κλάδο και ανά μήνα εμφανίζονται στο 1<sup>ο</sup> και 2<sup>ο</sup> παράρτημα.

## Συνολική παραγωγή ασφαλίσεων από πρωτασφαλίσεις

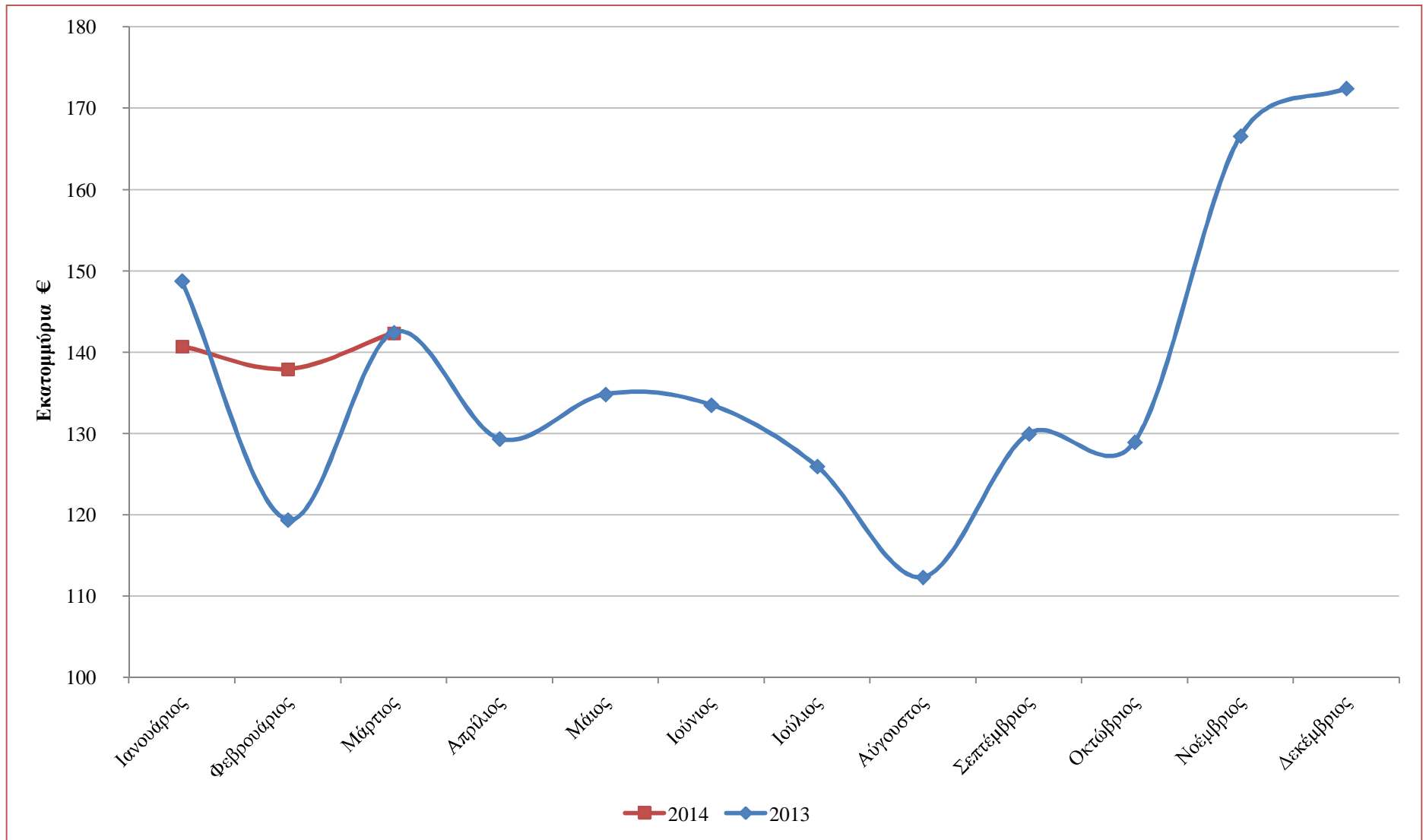
Γράφημα 2: Μηνιαία εξέλιξη της παραγωγής ασφαλίσεων κατά Ζημιών / Monthly evolution of Non-life premium (million €)





## Συνολική παραγωγή ασφαλίσεων από πρωτασφαλίσεις

Γράφημα 3: Μηνιαία εξέλιξη της παραγωγής ασφαλίσεων Ζωής / Monthly evolution of Life premium (million €)



## 2. Παραγωγή ασφαλίσεων ανά κλάδο

Στο παρόν κεφάλαιο παρουσιάζεται η παραγωγή ασφαλίσεων για το πρώτο τρίμηνο του 2014 ανά κλάδο ασφάλισης για τις ασφαλιστικές επιχειρήσεις-μέλη οι οποίες συμμετείχαν στην έρευνα. Τα αναλυτικά δεδομένα ανά κλάδο και ανά μήνα εμφανίζονται στο 1<sup>ο</sup> και 2<sup>ο</sup> παράρτημα.

### 2.1 Ασφαλίσεις κατά Ζημιών

Η παραγωγή από πρωτασφαλίσεις για το πρώτο τρίμηνο του 2014 των κλάδων ασφαλίσεων κατά Ζημιών (συμπεριλαμβανομένου του δικαιώματος συμβολαίου), το ποσοστό συμμετοχής τους στο σύνολο καθώς και το ποσοστό μεταβολής σε σχέση με το αντίστοιχο χρονικό διάστημα του προηγούμενου έτους εμφανίζονται στον πίνακα 4.

**Πίνακας 4: Παραγωγή από πρωτασφαλίσεις κατά Ζημιών τριμήνου 2014 / Non-life direct written premium – Q1 2014**

Ιανουάριος – Μάρτιος 2014	€	Συμμετοχή	Μεταβολή
1. Ατυχήματα	9.531.842,65	1,7%	-11,5%
2. Ασθένειες	5.651.855,06	1,0%	+14,7%
3. Χερσαία οχήματα	57.559.606,10	10,2%	-9,2%
5. Αεροσκάφη	17.673,20	0,003%	+83,2%
6. Πλοία (θαλάσσια, λιμναία, ποτάμια)	2.335.905,31	0,4%	-3,1%
7. Μεταφερόμενα εμπορεύματα	6.203.874,66	1,1%	-3,3%
8. Πυρκαϊά και στοιχεία της φύσεως	103.208.383,10	18,3%	-3,7%
9. Λοιπές ζημιές αγαθών	43.627.120,11	7,7%	-5,1%
10. Αστική ευθύνη χερσαίων οχημάτων	262.685.355,07	46,5%	-8,0%
11. Αστική ευθύνη από αεροσκάφη	142.627,09	0,03%	+495,9%
12. Αστική ευθύνη πλοίων	1.578.728,21	0,3%	+10,8%
13. Γενική αστική ευθύνη	23.243.261,08	4,1%	+0,3%
14. Πιστώσεις	7.410.662,35	1,3%	+14,3%
15. Εγγυήσεις	200.280,49	0,04%	-4,0%
16. Διάφορες χρηματικές απώλειες	8.804.725,51	1,6%	-6,4%
17. Νομική προστασία	9.832.986,32	1,7%	-8,5%
18. Βοήθεια	23.186.097,07	4,1%	+6,7%
<b>Σύνολο</b>	<b>565.220.983,38</b>	<b>100%</b>	<b>-5,7%</b>

Ο κλάδος της αστικής ευθύνης χερσαίων οχημάτων είναι ο μεγαλύτερος κλάδος ασφαλίσεων κατά Ζημιών με παραγωγή πάνω από 262 εκατ. € και 46,5% επί του συνόλου.

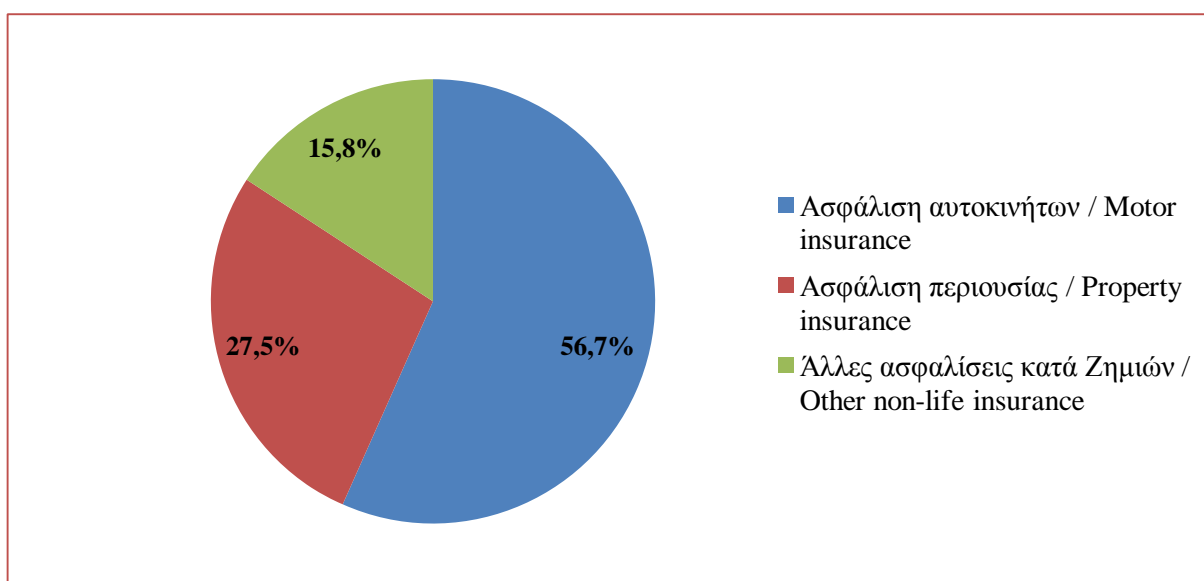
## Παραγωγή ασφαλίσεων ανά κλάδο

Δεύτερος σε παραγωγή ασφαλίσεων είναι ο κλάδος της πυρκαϊάς και στοιχείων της φύσεως με 103 εκατ. € και 18,3% επί του συνόλου των κλάδων κατά Ζημιών.

Άλλοι σπουδαίοι κλάδοι ως προς το ύψος της παραγωγής είναι αυτός των χερσαίων οχημάτων με 58 εκατ. € (10,2% του συνόλου), οι λοιπές ζημιές αγαθών με 44 εκατ. € (7,7% του συνόλου) και οι ασφαλίσσεις γενικής αστικής ευθύνης με 23 εκατ. € (4,1% του συνόλου).

Όταν αθροίζεται η παραγωγή των κλάδων σχετικά με τα αυτοκίνητα (αστικής ευθύνης χερσαίων οχημάτων και χερσαίων οχημάτων), παρατηρείται ότι συγκεντρώνουν 320 εκατ. € και ποσοστό 56,7% των ασφαλίσεων κατά Ζημιών. Η μείωσή τους σε σχέση με το πρώτο τρίμηνο του 2012 είναι 8,2%.

### Γράφημα 4: Παραγωγή πρωτασφαλίσεων κατά Ζημιών τριμήνου 2014 / Non-life premium share – 1<sup>st</sup> quarter 2014



Σημειώσεις: - Η ασφάλιση αυτοκινήτων περιλαμβάνει τους κλάδους της αστικής ευθύνης χερσαίων οχημάτων και χερσαίων οχημάτων,  
- Η ασφάλιση περιουσίας τους κλάδους πυρκαϊάς και στοιχείων της φύσεως, λοιπών ζημιών αγαθών και διαφόρων χρηματικών απωλειών

Αντιστοίχως, οι καλύψεις πυρός και συμπληρωματικών κινδύνων περιουσίας (κλάδοι πυρκαϊάς και στοιχείων της φύσεως, λοιπών ζημιών αγαθών και διαφόρων χρηματικών απωλειών) συγκεντρώνουν παραγωγή περίπου 156 εκατ. € η οποία αντιστοιχεί στο 27,5% του συνόλου. Η μείωσή τους σε σχέση με το πρώτο τρίμηνο του 2013 είναι 3,7%.

Σε σχέση με τα αντίστοιχα δεδομένα του 2013, για τις ίδιες ασφαλιστικές επιχειρήσεις, η παραγωγή ασφαλίσεων μειώθηκε κατά 5,7%, οδηγούμενη κυρίως από τις μειώσεις των κλάδων χερσαίων οχημάτων (-9,2%), αστικής ευθύνης χερσαίων οχημάτων (-8,0%) και λοιπών ζημιών αγαθών (-5,1%). Αντιθέτως, αύξηση της παραγωγής σημείωσαν οι κλάδοι πιστώσεων (+14,3%) και βοήθειας (+6,7%).

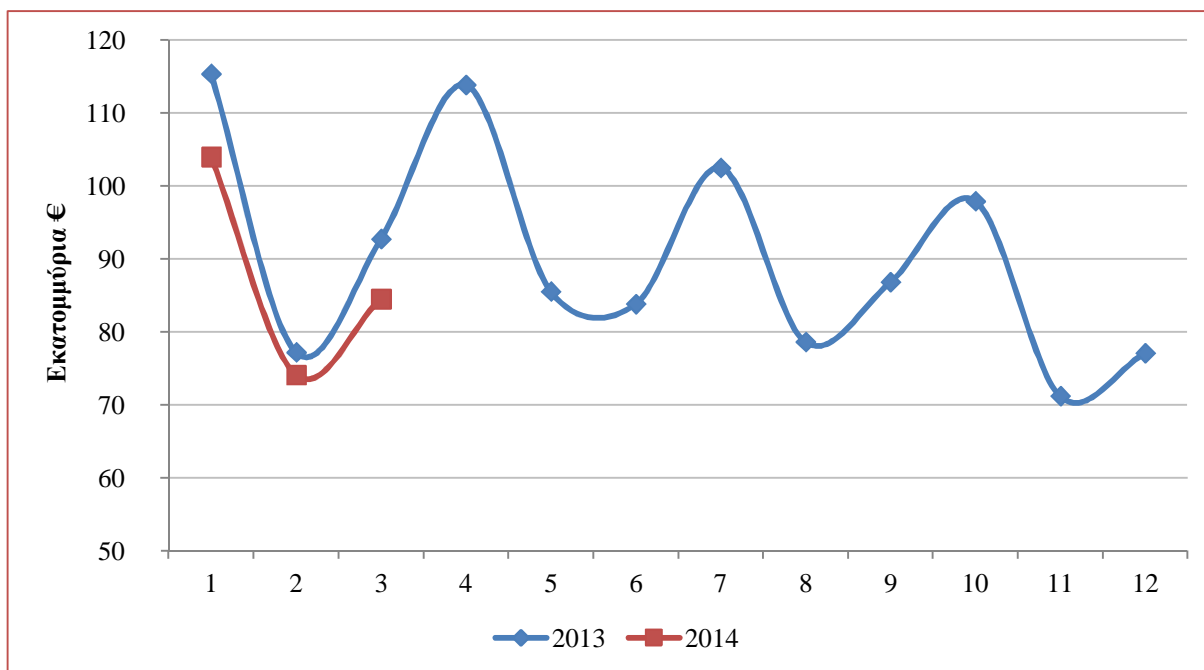
Η μηνιαία εξέλιξη της παραγωγής ασφαλίσεων για τους κλάδους της αστικής ευθύνης χερσαίων οχημάτων και της πυρκαϊάς και στοιχείων της φύσεως φαίνονται στα γραφήματα 5 και 6.

## Παραγωγή ασφαλίσεων ανά κλάδο

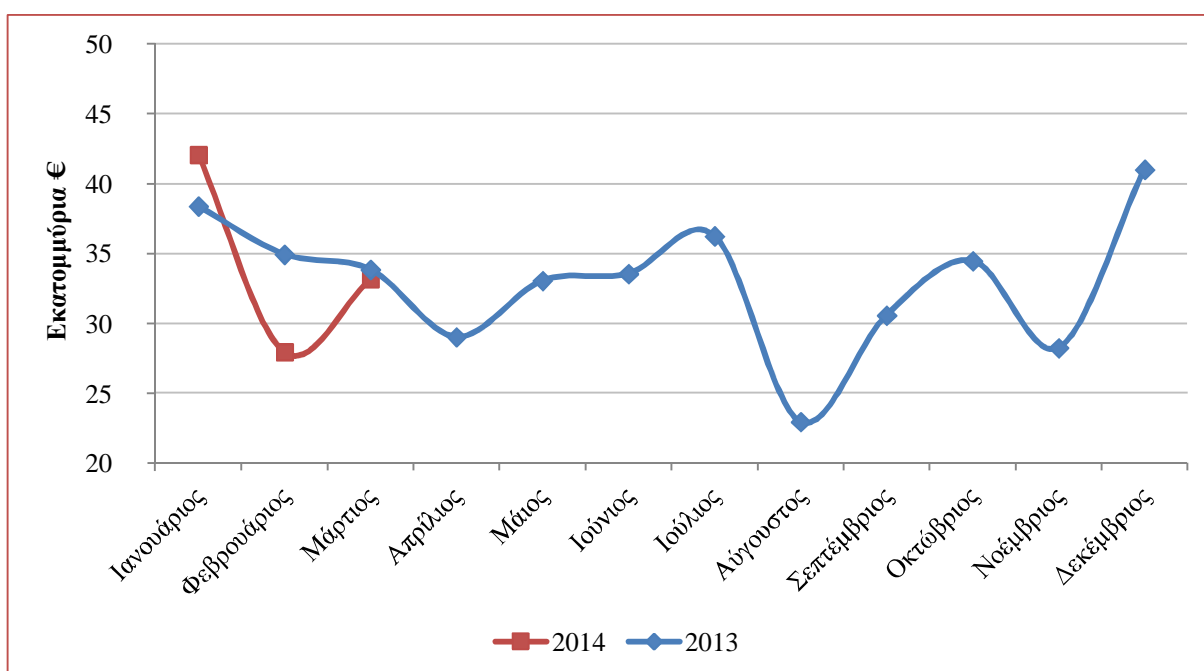
Η μηνιαία παραγωγή των ασφαλίσεων της Αστικής ευθύνης οχημάτων φαίνεται να ακολουθεί παρόμοια πορεία με αυτήν του 2013 αλλά έχει μετατοπιστεί ελαφρώς προς τα κάτω (όπως φαίνεται στο γράφημα 5).

Η μηνιαία παραγωγή των ασφαλίσεων της Πυρκαϊάς και στοιχείων της φύσεως υπερέβη την αντίστοιχη παραγωγή του 2013 το μήνα Ιανουάριο ενώ το μήνα Μάρτιο κινήθηκε σε παρόμοιο επίπεδο με αυτό του προηγούμενου έτους (γράφημα 6).

**Γράφημα 5: Μηνιαία παραγωγή ασφαλίσεων Αστικής ευθύνης οχημάτων / Monthly evolution of MTPL premium (million €)**



**Γράφημα 6: Μηνιαία παραγωγή ασφαλίσεων Πυρκαϊάς και στοιχείων της φύσεως / Monthly evolution of Fire and natural forces premium (million €)**



### 2.2 Ασφαλίσεις Ζωής

Η παραγωγή στις ασφαλίσεις Ζωής, το ποσοστό συμμετοχής κάθε κλάδου στο σύνολο καθώς και η μεταβολή της παραγωγής εμφανίζονται στον πίνακα 5.

Η παραγωγή του κλάδου έφτασε περίπου τα 421 εκατ. € με το μεγαλύτερο μέρος του οποίου, 305 εκατ. € ή 72,4% του συνόλου, να συγκεντρώνεται στον κλάδο I. Ζωής. Οι ασφαλίσεις ζωής οι οποίες είναι συνδεδεμένες με επενδύσεις έφτασαν περίπου τα 59 εκατ. € και μερίδιο επί του συνόλου 14,0% ενώ η διαχείριση ομαδικών συνταξιοδοτικών κεφαλαίων συγκέντρωσε 35 εκατ. € ή 8,3% της παραγωγής.

**Πίνακας 5: Παραγωγή από πρωτασφαλίσεις Ζωής τριμήνου 2014 / Life insurance direct written premium – Q1 2014**

Ιανουάριος – Μάρτιος 2014	€	Συμμετοχή	Μεταβολή
I. Ζωής	304.868.119,90	72,4%	+0,8%
III. Ζωής συνδεδεμένων με επενδύσεις	58.915.805,69	14,0%	+7,6%
IV. Υγείας	22.144.716,13	5,3%	+25,9%
VI. Κεφαλαιοποίησης	9.007,19	0,002%	-21,9%
VII. Διαχείριση ομαδικών συνταξιοδοτικών κεφαλαίων	35.114.845,37	8,3%	-2,1%
<b>Σύνολο</b>	<b>421.052.494,28</b>	<b>100%</b>	<b>+2,5%</b>

Συνολικά, διαπιστώνεται ότι αυξήθηκε η παραγωγή των πρωτασφαλίσεων Ζωής κατά 2,5%. Σχεδόν όλοι οι κλάδοι ασφαλίσεων Ζωής κινήθηκαν ανοδικά εκτός του κλάδου VII. Διαχείρισης ομαδικών συνταξιοδοτικών κεφαλαίων, ο οποίος μειώθηκε κατά 2,1%.

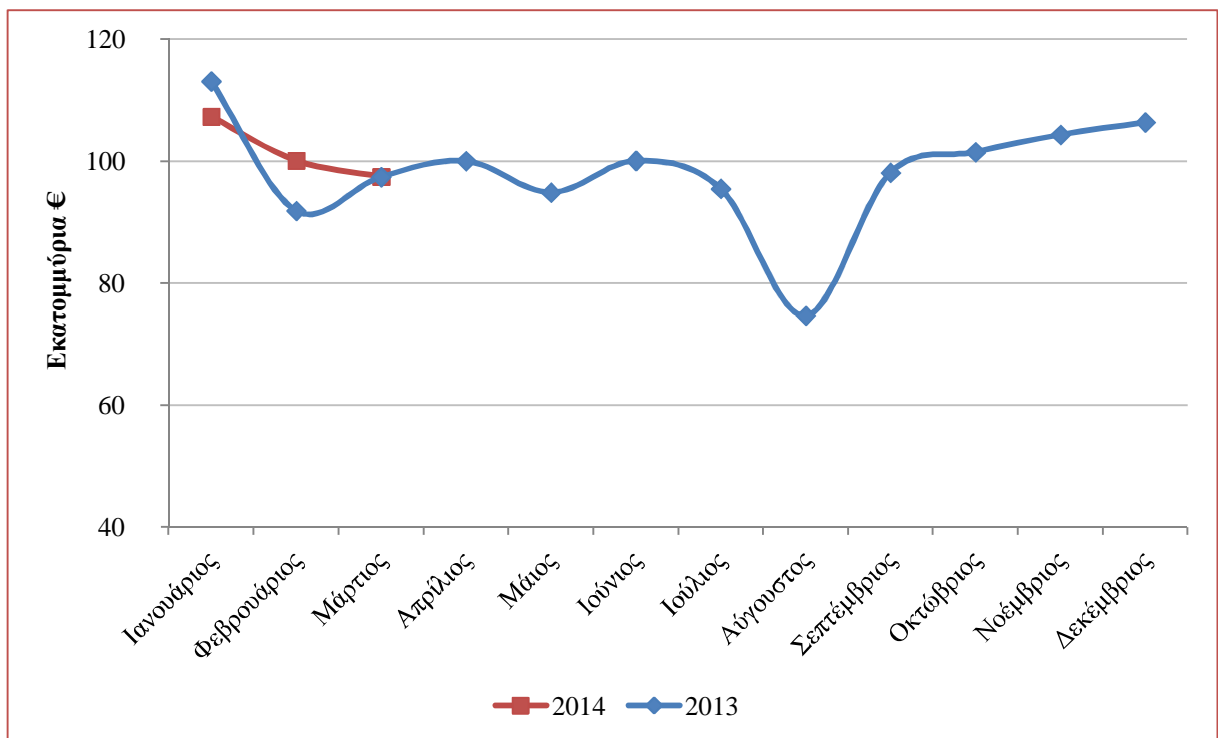
Η μηνιαία εξέλιξη της παραγωγής ασφαλίσεων για τους κλάδους I. Ζωής και III. Ζωής που συνδέονται με επενδύσεις φαίνεται στα παρακάτω δύο γραφήματα.

Η παραγωγή του κλάδου I υπερέβη την αντίστοιχη του προηγούμενου έτους το μήνα Φεβρουάριο ενώ το Μάρτιο βρέθηκε στο ίδιο επίπεδο (γράφημα 7).

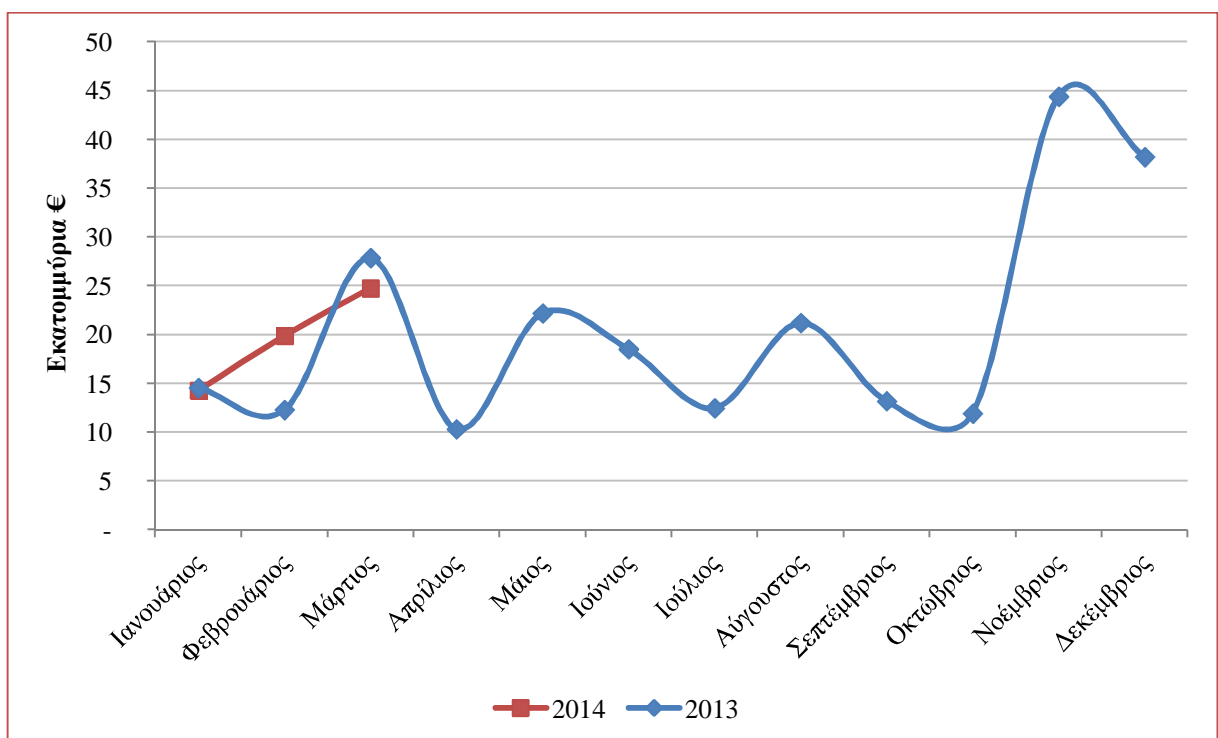
Η μηνιαία παραγωγή του κλάδου III. Ασφαλίσεων Ζωής συνδεδεμένων με επενδύσεις υπερέβη την παραγωγή του προηγούμενου έτους το μήνα Φεβρουάριο ενώ τον Ιανουάριο βρέθηκε στο ίδιο επίπεδο με τον προηγούμενο χρόνο (όπως φαίνεται στο γράφημα 8).

## Παραγωγή ασφαλιστρων ανά κλάδο

**Γράφημα 7: Μηνιαία εξέλιξη παραγωγής ασφαλιστρων κλάδου I. Ζωής / Monthly evolution of I. Life class premium (million €)**



**Γράφημα 8: Μηνιαία εξέλιξη παραγωγής ασφαλιστρων κλάδου III. Ζωής συνδεδεμένων με επενδύσεις / Monthly evolution of III. Life insurance linked to investment premium (million €)**



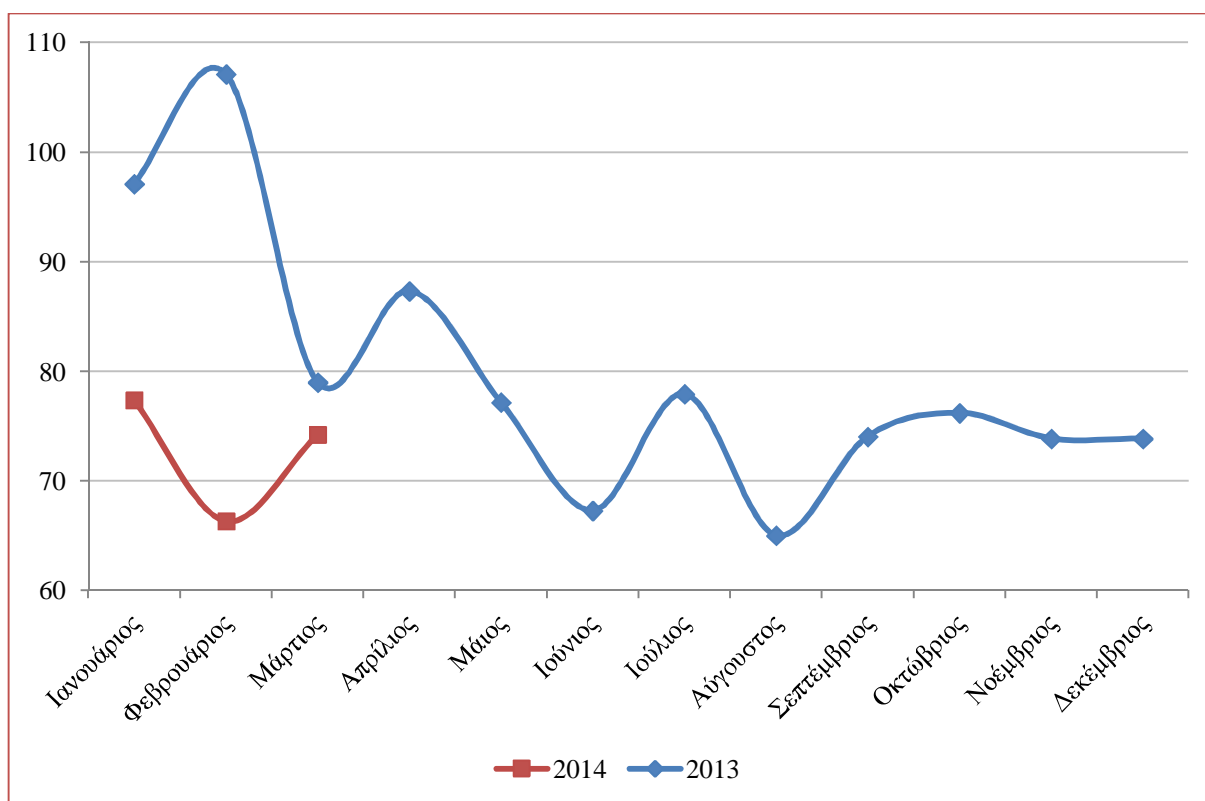
### 3. Επιστροφές ασφαλιστρών από ακυρώσεις συμβολαίων

Η ΕΑΕΕ συνεχίζει την έρευνα σχετικά με τα μεγέθη των επιστροφών ασφαλιστρών λόγω ακυρώσεων. Παρακάτω καταγράφονται οι επιστροφές ασφαλιστρών, όπως προκύπτουν από το άθροισμα των ποσών που επιστράφηκαν στους ασφαλισμένους λόγω ακυρώσεων συμβολαίων/καλύψεων για το μη δεδουλευμένο τμήμα του συμβολαίου, όχι όμως τα ποσά που αφορούσαν πληρωμές λόγω λήξης συμβολαίων ή εξαγοράς ή επέλευσης της ασφαλιστικής περίπτωσης.

#### 3.1 Ασφαλίσεις κατά Ζημιών

Στο γράφημα 9 παρουσιάζεται σε δεικτοποιημένη μορφή με βάση 100 την τιμή του μηνός Ιανουαρίου 2011, η μηνιαία εξέλιξη των ποσών επιστροφών ασφαλιστρών λόγω ακυρώσεων στο σύνολο των κλάδων ασφαλίσεων κατά Ζημιών. Οι επιστροφές ασφαλιστρών του 2014 κινούνται συνεχώς και σταθερά σε χαμηλότερα επίπεδα από τους αντίστοιχους μήνες του 2013.

**Γράφημα 9: Μεταβολές συνόλων επιστροφών ασφαλιστρών ασφαλίσεων κατά Ζημιών λόγω ακυρώσεων / Indexed evolution of Non-life refunded premium**

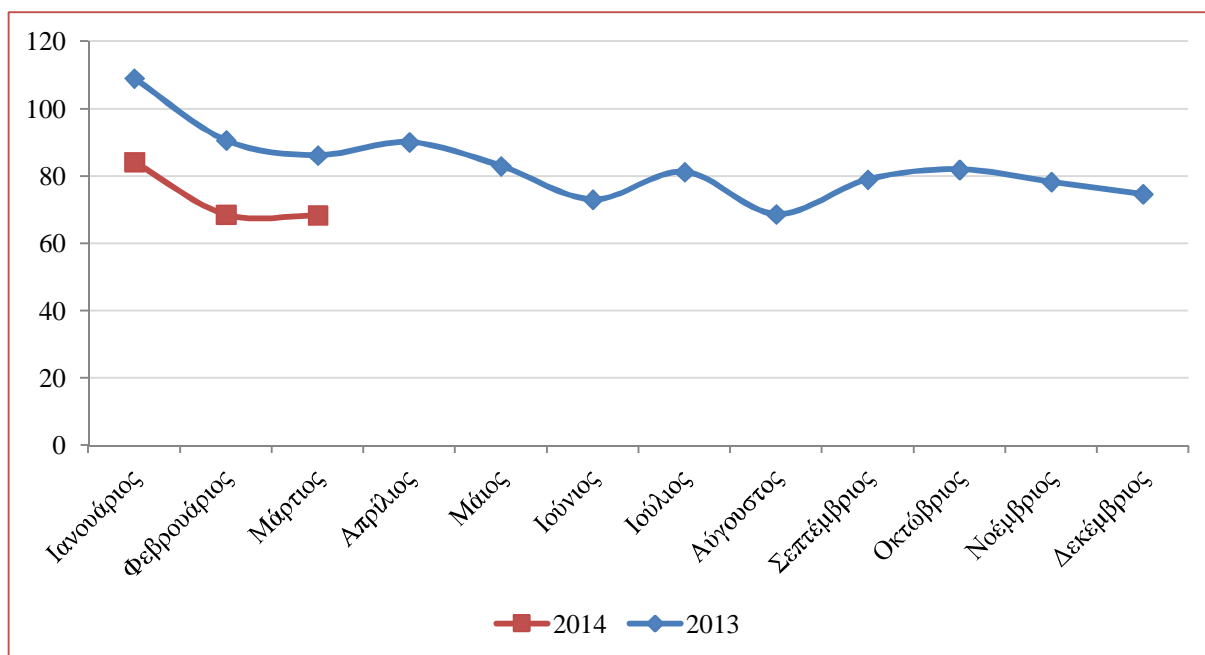


Σημείωση: Δεικτοποίηση με βάση την τιμή Ιανουαρίου 2011 = 100

Ειδικότερα στις ασφαλίσεις αυτοκινήτων (κλάδοι ασφάλισης χερσαίων οχημάτων και αστικής ευθύνης χερσαίων οχημάτων), οι επιστροφές ασφαλιστρών συνέχισαν να κινούνται σε χαμηλότερο επίπεδο από το 2013, χωρίς να σημειώνονται εξάρσεις. Εξάιρεση αποτελεί ο κλάδος περιουσίας για το μήνα Μάρτιο του 2014.

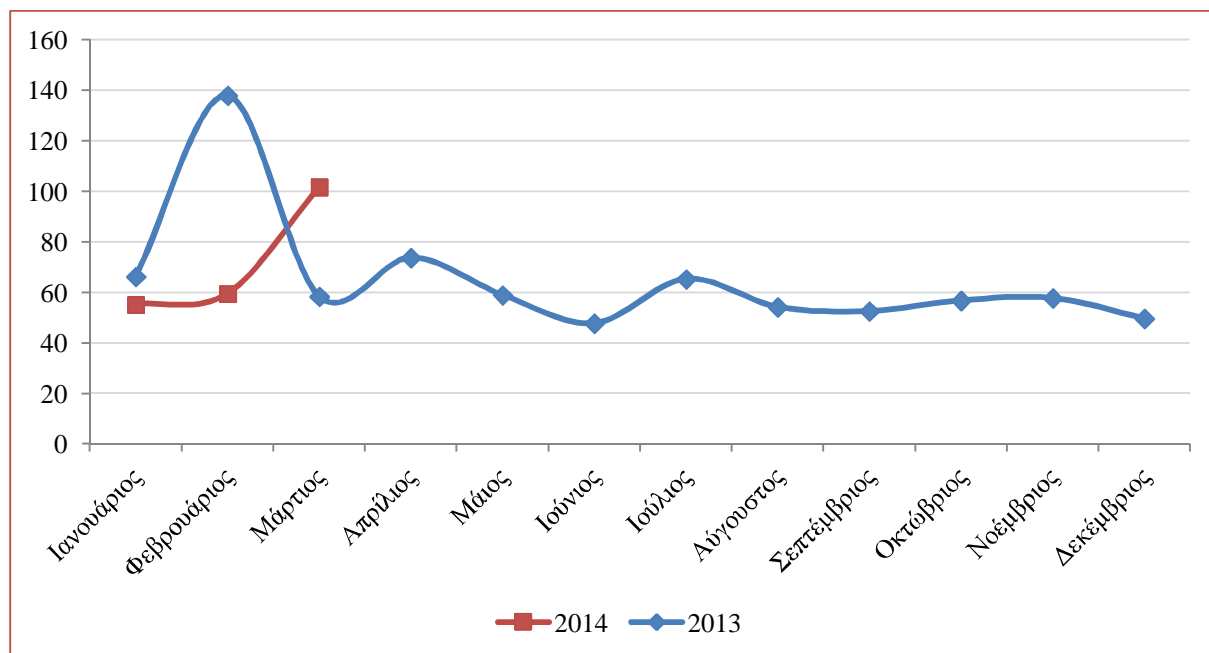
## Επιστροφές ασφαλιστρών από ακυρώσεις συμβολαίων

**Γράφημα 10: Μεταβολές επιστροφών ασφαλιστρών αυτοκινήτων / Indexed evolution of Motor insurance refunded premium**



Σημειώσεις: - Η ασφάλιση αυτοκινήτων περιλαμβάνει τους κλάδους της αστικής ευθύνης χερσαίων οχημάτων και χερσαίων οχημάτων,  
- Δεικτοποίηση με βάση την τιμή Ιανουαρίου 2011 = 100

**Γράφημα 11: Μεταβολές επιστροφών ασφαλιστρών περιουσίας / Indexed evolution of property insurance refunded premium**



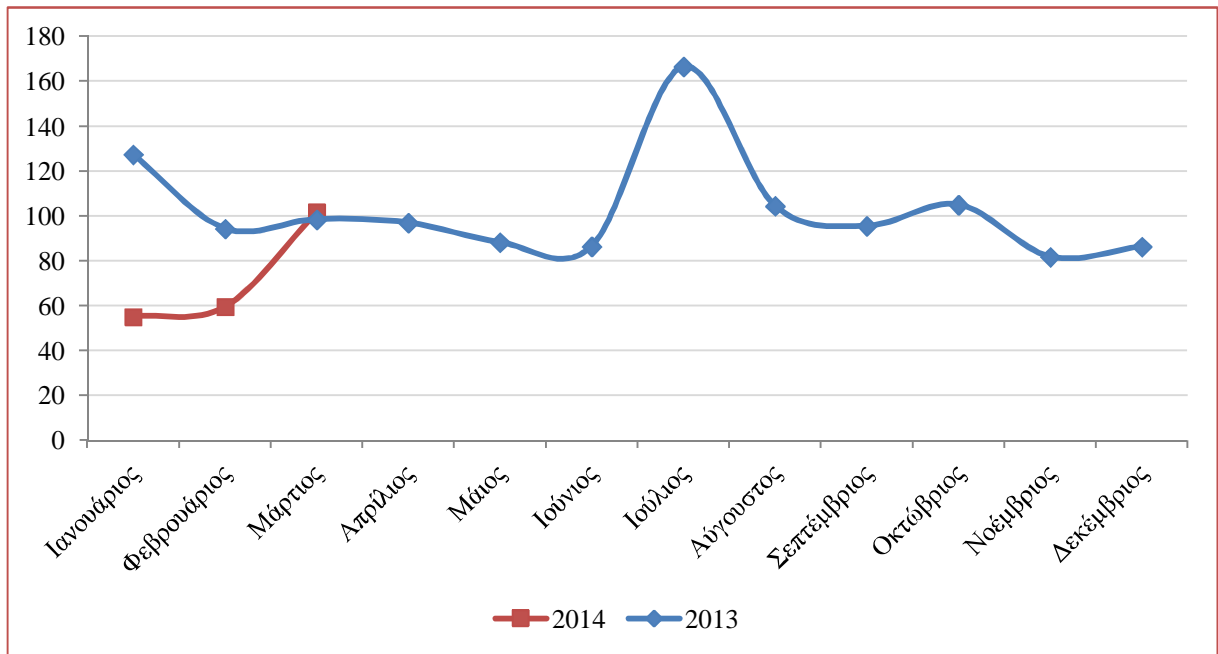
Σημειώσεις: - Η ασφάλιση περιουσίας τους κλάδους πυρκαϊάς και στοιχείων της φύσεως, λοιπών ζημιών αγαθών και διαφόρων χρηματικών απωλειών  
- Δεικτοποίηση με βάση την τιμή Ιανουαρίου 2011 = 100



### 3.2 Ασφαλίσεις Ζωής

Στον κλάδο I. Ζωής, οι επιστροφές ασφαλιστρών κινήθηκαν σε χαμηλότερα επίπεδα από το 2013. Εξαίρεση αποτέλεσε ο μήνας Μάρτιος.

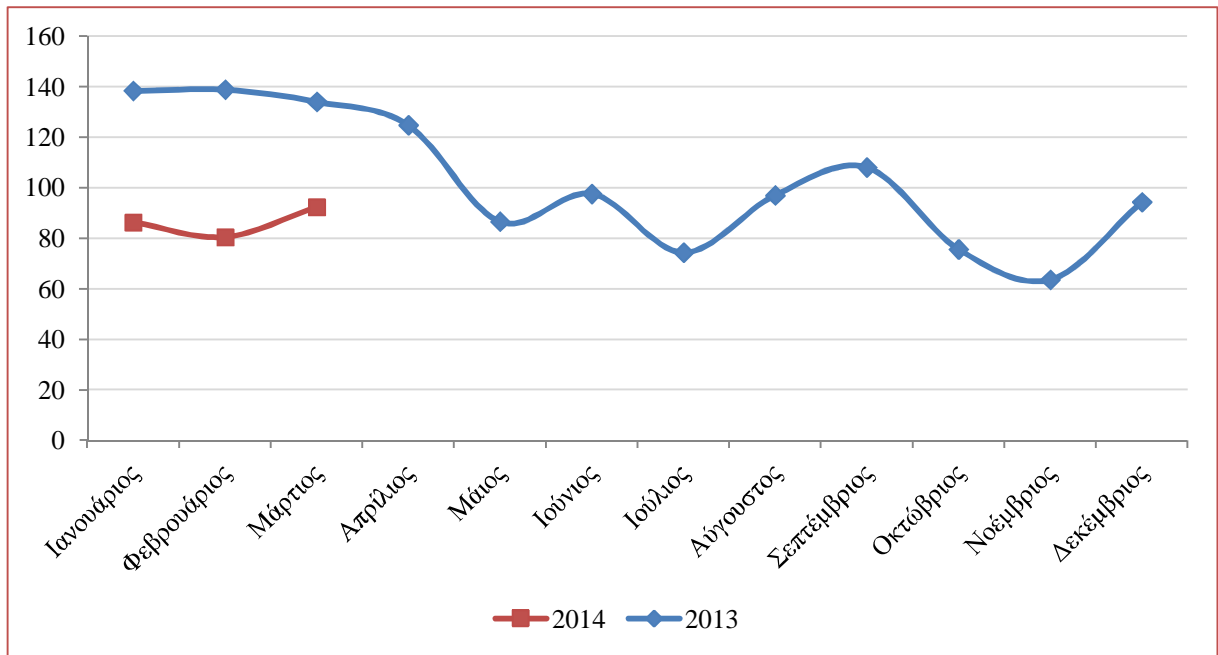
**Γράφημα 12: Μεταβολές επιστροφών ασφαλιστρών κλάδου I. Ζωής / Indexed evolution of I. Life class refunded premium**



Σημείωση: Δεικτοποίηση με βάση την τιμή Ιανουαρίου 2011 = 100

Στον κλάδο III. Ασφαλίσεων Ζωής συνδεδεμένων με επενδύσεις καταγράφεται μείωση των επιστροφών ασφαλιστρών και σταθεροποίησή τους σε αρκετά χαμηλότερα επίπεδα από τα αντίστοιχα του 2013.

**Γράφημα 13: Μεταβολές επιστροφών ασφαλιστρών ζωής συνδεδεμένων με επενδύσεις / Indexed evolution of III. Life insurance linked to investments refunded premium**



Σημείωση: Δεικτοποίηση με βάση την τιμή Ιανουαρίου 2011 = 100

## Παραρτήματα

### Παράρτημα 1: Μηνιαία παραγωγή ασφαλιστρων ασφαλίσεων Ζωής 2014/2013

€	Ιανουάριος/14	Φεβρουάριος/14	Μάρτιος/14	Ιανουάριος/13	Φεβρουάριος/13	Μάρτιος/13
I.Ζωής	107.297.050,49	100.118.371,47	97.452.697,94	113.115.060,26	91.883.088,73	97.432.647,72
III.Ζωής που συνδέονται με επενδύσεις	14.288.972,21	19.871.531,74	24.755.301,74	14.563.008,96	12.300.731,46	27.871.395,84
IV.Υγείας	6.443.559,36	6.696.089,39	9.005.067,38	5.317.165,51	5.639.204,20	6.638.618,22
VI.Κεφαλαιοποίησης	3.272,64	2.098,75	3.635,80	3.843,98	3.994,56	3.687,74
VII.Διαχείριση ομαδικών συνταξιοδοτικών κεφαλαίων	12.696.480,99	11.259.477,23	11.158.887,15	15.790.360,73	9.580.583,86	10.504.379,60
<b>Σύνολο ασφαλίσεων Ζωής</b>	<b>140.729.335,69</b>	<b>137.947.568,58</b>	<b>142.375.590,01</b>	<b>148.789.439,44</b>	<b>119.407.602,81</b>	<b>142.450.729,12</b>

## Παράρτημα 2: Μηνιαία παραγωγή ασφαλιστρων ασφαλίσεων κατά Ζημιών 2014/2013

€	Ιανουάριος/14	Φεβρουάριος/14	Μάρτιος/14	Ιανουάριος/13	Φεβρουάριος/13	Μάρτιος/13
1.Ατυχήματα	4.022.411,46	2.726.581,65	2.782.849,55	4.582.941,62	2.822.189,52	3.363.237,61
2.Ασθένειες	1.813.112,52	1.904.548,79	1.934.193,75	1.630.091,31	1.533.676,10	1.763.483,17
3.Χερσαία οχήματα	23.343.331,00	16.073.396,16	18.142.878,94	26.874.817,44	17.176.240,88	19.322.847,51
5.Αεροσκάφη	2.056,70	150,00	15.466,50	846,93	90,00	8.707,50
6.Πλοία	859.806,54	656.919,39	819.179,38	921.350,29	719.836,66	769.630,33
7.Μεταφερόμενα εμπορεύματα	2.836.058,62	1.700.096,36	1.667.719,68	2.974.748,75	1.835.341,03	1.604.586,34
8.Πυρακιά και στοιχεία της φύσεως	42.077.374,74	27.963.749,37	33.167.258,99	38.386.474,81	34.943.291,30	33.856.913,92
9.Λοιπές ζημιές αγαθών	16.536.388,63	20.439.648,98	6.651.082,50	15.906.008,40	22.667.820,59	7.407.897,08
10.Αστική ευθύνη από χερσαία οχήματα	104.014.407,77	74.125.313,22	84.545.634,08	115.392.799,88	77.242.007,07	92.772.320,32
11.Αστική ευθύνη από αεροσκάφη	120.112,39	13.115,00	9.399,70	46.918,20	-1.268,90	-21.713,00
12.Αστική ευθύνη από πλοία	446.538,79	504.348,41	627.841,01	487.258,07	325.681,91	611.469,29
13.Γενική αστική ευθύνη	8.189.252,57	9.091.543,05	5.962.465,46	7.270.858,96	8.964.304,46	6.946.476,00
14.Πιστώσεις	2.382.667,41	2.797.796,16	2.230.198,78	2.379.533,94	1.946.762,62	2.158.054,36
15.Εγγυήσεις	55.100,49	65.041,27	80.138,73	18.347,96	106.522,08	83.730,97
16.Διάφορες χρηματικές απώλειες	3.876.148,86	2.754.494,45	2.174.082,19	3.643.894,73	2.737.964,43	3.024.388,56
17.Νομική προστασία	3.573.273,49	2.964.488,38	3.295.224,45	4.051.941,90	3.145.116,02	3.550.888,65
18.Βοήθεια	9.170.446,05	6.616.804,22	7.398.846,80	8.881.015,78	5.868.387,45	6.981.745,62
<b>Σύνολο ασφαλίσεων κατά Ζημιών</b>	<b>223.318.488,03</b>	<b>170.398.034,87</b>	<b>171.504.460,49</b>	<b>233.449.848,96</b>	<b>182.033.963,21</b>	<b>184.204.664,23</b>

### Παράρτημα 3: Συμμετοχή ασφαλιστικών επιχειρήσεων (Survey participation)

Η Ε.Α.Ε.Ε. επιθυμεί να ευχαριστήσει τις παρακάτω ασφαλιστικές επιχειρήσεις που ανταποκρίθηκαν στο σχετικό ερωτηματολόγιο, το οποίο υποστήριξε το μελετητικό έργο της παρούσας έκδοσης.

*HAIC wishes to thank the following insurance enterprises for their response to the questionnaire that supported the undertaken study.*

### Πίνακας 6: Κατάλογος Συμμετεχόντων (List of participants)

ΑΓΡΟΤΙΚΗ ΑΣΦΑΛΙΣΤΙΚΗ Α.Ε.	DIREKTA Α.Α.Ε.Γ.Α.
ΑΙΓΑΙΟΝ Α.Α.Ε.	ERGO Α.Α.Ε. ΖΩΗΣ
ΑΤΛΑΝΤΙΚΗ ΕΝΩΣΙΣ Α.Ε.Γ.Α.	ERGO Α.Α.Ε. ΖΗΜΙΩΝ
ΓΕΝΙΚΗ ΠΑΝΕΛΛΑΔΙΚΗ ΣΥΝ.Π.Ε.	EULER HERMES ΕΜΠΟΡΙΚΙ Α.Α.Ε. Π.
ΔΥΝΑΜΙΣ Α.Ε.Γ.Α.	EUROLIFE ERB Α.Ε.Α. ΖΩΗΣ
ΕΘΝΙΚΗ Α.Ε.Ε.Γ.Α.	EUROLIFE ERB Α.Ε.Γ.Α.
ΕΥΡΩΠΑΪΚΗ ΕΝΩΣΙΣ Α.Ε.Ε.Γ.Α.	EUROP ASSISTANCE
ΕΥΡΩΠΑΪΚΗ ΠΙΣΤΗ Α.Ε.Γ.Α.	FINANCIAL INSURANCE COMPANY LTD
ΕΥΡΩΠΗ Α.Ε.Γ.Α.	GENERALI HELLAS Α.Α.Ε.
ΙΝΤΕΡΑΜΕΡΙΚΑΝ ΒΟΗΘΕΙΑΣ Α.Ε.Γ.Α.	GROUPAMA ΦΟΙΝΙΞ Α.Ε.Α.Ε.
ΙΝΤΕΡΑΜΕΡΙΚΑΝ Ε.Α.Ε. ΖΩΗΣ	HDI - GERLING I. V. A.G.
ΙΝΤΕΡΑΜΕΡΙΚΑΝ Ε.Ε.Α. ΖΗΜΙΩΝ	ING Ε.Α.Α.Ε. ΖΩΗΣ
ΙΝΤΕΡΑΜΕΡΙΚΑΝ ΥΓΕΙΑΣ Α.Ε.Γ.Α.Υ. & Β.	IMPERIO LIFE Α.Ε.Α.Ε. ΖΩΗΣ
ΚΥΠΡΟΥ ΑΣΦΑΛΙΣΤΙΚΗ	INCHCAPE ΑΣΦΑΛΕΙΕΣ Α.Ε.Α. ΖΗΜΙΩΝ
ΚΥΠΡΟΥ ΖΩΗΣ	INTER PARTNER ASSISTANCE
ΟΡΙΖΩΝ Α.Ε.Γ.Α.	INTERASCO Α.Ε.Γ.Α.
ΣΙΔΕΡΗΣ Γ. ΑΣΦΑΛΕΙΑΙ Α.Ε.Γ.Α.	INTERLIFE Α.Α.Ε.Γ.Α.
ΣΥΝΕΤΑΙΡΙΣΤΙΚΗ Α.Ε.Ε.Γ.Α.	INTERNATIONAL LIFE Α.Ε.Α. ΖΩΗΣ
ΥΔΡΟΓΕΙΟΣ Α.Α.Α.Ε.	INTERNATIONAL LIFE Α.Ε.Γ.Α.
AGA INTERNATIONAL SA	MALAYAN INS. CO. INC.
AIG EUROPE LTD	MAPFRE ASISTENCIA
ALLIANZ ΕΛΛΑΣ Α.Α.Ε.	MEDITERRANIA Α.Α.Ε.Ζ.
ATRADIUS	METLIFE ALICO
ARAG Α.Γ.	MITSUI SUMITOMO INS.CO. (EUROPE) LTD
AXA Α.Α.Ε.	NP INSURANCE - ΝΕΟΣ ΠΟΣΕΙΔΩΝ Α.Ε.Α.Ε.
CNP ΖΩΗΣ Α.Α.Ε.	PERSONAL INSURANCE Α.Ε.Γ.Α.
CNP ΑΣΦΑΛΙΣΤΙΚΙ LTD	PRIME INSURANCE LTD
CREDIT AGRICOLE INSURANCE Α.Ε.Γ.Α.	ROYAL & SUN ALLIANCE INSURANCE PLC
CREDIT AGRICOLE LIFE Α.Α.Ε.Ζ.	TOKIO MARINE EUROPE INSURANCE LTD
D.A.S. - HELLAS Α.Ε.	

## Appendix 4: Executive summary

HAIC surveyed the Greek market regarding the premium production for Q1 of 2014. 59 insurance enterprises responded, which accumulated 94.6% of premium (including policy fee) according to the insurance market's full data for 2012. From the above, 21 were active in Life insurance (98.7% market share) and 49 were active in the Non-life insurance (91.3% market share).

After the comparison of the responses to the survey of the above 59 enterprises with the corresponding ones for 2013 of the same enterprises for the corresponding period, the following were concluded:

Premium (mil. €)	Q1 2014	Growth
Life	421.05	+2.5%
Non-life	565.22	-5.7%
MTPL	262.69	-8.0%
Other Non-life	302.54	-3.7%
<b>Total</b>	<b>986.27</b>	<b>-2.4%</b>

For Q1, premium for the most important insurance branches along with the respective growth in relation to 2013 was as shown in the following tables.

### Important non-life branches

€	Q1 2014	Growth
3. Land vehicles	57,559,606.10	-9.2%
7. Goods in transit	6,203,874.66	-3.3%
8. Fire and natural forces	103,208,383.10	-3.7%
9. Other damages to property	43,627,120.11	-5.1%
10. Motor vehicle liability	262,685,355.07	-8.0%
13. General civil liability	23,243,261.08	+0.3%

### Important life branches

€	Q1 2014	Growth
I. Life	304,868,119.90	+0.8%
III. Life insurance linked to investments	58,915,805.69	+7.6%



## ΠΡΟΣΦΑΤΕΣ ΕΚΔΟΣΕΙΣ - ΜΕΛΕΤΕΣ ΥΠΗΡΕΣΙΑ ΜΕΛΕΤΩΝ ΚΑΙ ΣΤΑΤΙΣΤΙΚΗΣ ΕΝΩΣΗ ΑΣΦΑΛΙΣΤΙΚΩΝ ΕΤΑΙΡΙΩΝ ΕΛΛΑΔΟΣ



### **57. Έρευνα για τις ζημιές του σεισμού στην Κεφαλονιά (Ιανουάριος 2014)**

Μάρτιος 2014

<http://www.eae.gr/cms/uploads/oikmel-earthquake2014gr.pdf>



### **56. Παραγωγή ασφαλίσεων Ιανουαρίου-Δεκεμβρίου 2013**

Φεβρουάριος 2014

<http://www.eae.gr/cms/uploads/oikmel-premium12months2013gr.pdf>



### **55. Αριθμοδείκτες 2012**

Ιανουάριος 2014

<http://www.eae.gr/cms/uploads/oikmel-ratios2012gr.pdf>



### **Ετήσια στατιστική έκθεση 2012**

Δεκέμβριος 2013

<http://www.eae.gr/cms/uploads/AnnualReport2012.pdf>

<http://www.eae.gr/cms/eng/uploads/AnnualReport2012e.pdf>



### **54. Ασφάλιση μεταφερόμενων εμπορευμάτων 2012**

Νοέμβριος 2013

<http://www.eae.gr/cms/uploads/oikmel-cargo2012gr.pdf>



# ΠΡΟΣΦΑΤΕΣ ΕΚΔΟΣΕΙΣ - ΜΕΛΕΤΕΣ ΥΠΗΡΕΣΙΑ ΜΕΛΕΤΩΝ ΚΑΙ ΣΤΑΤΙΣΤΙΚΗΣ ΕΝΩΣΗ ΑΣΦΑΛΙΣΤΙΚΩΝ ΕΤΑΙΡΙΩΝ ΕΛΛΑΔΟΣ



## **53. Ασφάλιση περιουσίας 2012**

Νοέμβριος 2013

<http://www.eae.gr/cms/uploads/oikmel-property2012gr.pdf>



## **52. Ασφάλιση αυτοκινήτου 2012**

Νοέμβριος 2013

<http://www.eae.gr/cms/uploads/oikmel-motor2012gr.pdf>



## **51. Ασφάλιση Σκαφών Αναψυχής 2012**

Νοέμβριος 2013

<http://www.eae.gr/cms/uploads/oikmel-yacht2012gr.pdf>



## **50. Παραγωγή ασφαλιστρών Εννεαμήνου 2013**

Νοέμβριος 2013

<http://www.eae.gr/cms/uploads/oikmel-premium9months2013gr.pdf>



## **49. Οικονομικά αποτελέσματα ασφαλιστικών επιχειρήσεων 2012**

Οκτώβριος 2013

<http://www.eae.gr/cms/uploads/oikmel-companies2012gr.pdf>



## **Ε.Α.Ε.Ε. – Υπηρεσία Μελετών και Στατιστικής**

**H.A.I.C. – Research and Statistics Department**

Ιωάννης Φασόης, M.A.

+30 210 33 34 104

[fasois@eae.gr](mailto:fasois@eae.gr)

Κωνσταντίνος Σταθόπουλος, M.Sc., M.Res.

+30 210 33 34 109

[cstathopoulos@eae.gr](mailto:cstathopoulos@eae.gr)



**Ένωση Ασφαλιστικών Εταιριών Ελλάδος**

ΞΕΝΟΦΩΝΤΟΣ 10 • 105 57 ΑΘΗΝΑ • ΤΗΛ. 210 3334100 • e-mail: [info@eae.gr](mailto:info@eae.gr)