



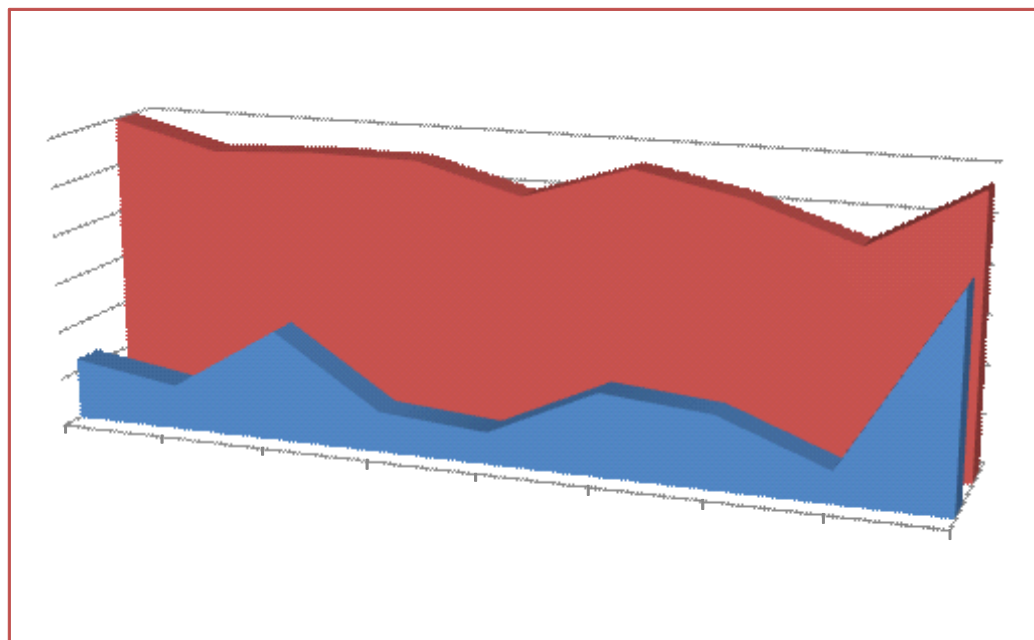
Παραγωγή Ασφαλίσεων εννεαμήνου 2011

with English supplement

Υπηρεσία Μελετών
και Στατιστικής

[www.eaee.gr /](http://www.eaee.gr/)

Εκδόσεις και
Έντυπα



Σύνοψη βασικών σημείων

Η ΕΑΕΕ πραγματοποίησε έρευνα σχετικά με την παραγωγή ασφαλιστρών στην Ελλάδα για το εννεάμηνο του 2011. Στην έρευνα ανταποκρίθηκαν 59 ασφαλιστικές επιχειρήσεις-μέλη οι οποίες συγκέντρωσαν το 96% της παραγωγής ασφαλιστρών (συμπεριλαμβανομένων των δικαιωμάτων συμβολαίων) το 2010. Από τις ανωτέρω επιχειρήσεις, οι 22 δραστηριοποιήθηκαν στις ασφαλίσσεις Ζωής (αντίστοιχο μερίδιο αγοράς 99,0%) και 48 στις ασφαλίσσεις κατά Ζημιών (μερίδιο 93,6%).

Από τη σύγκριση των δηλώσεων παραγωγής ασφαλιστρών των ανωτέρω 59 επιχειρήσεων με την αντίστοιχη του εννεαμήνου 2010 των ιδίων επιχειρήσεων (συμπεριλαμβανομένων εκείνων των επιχειρήσεων των οποίων στο μεσοδιάστημα ανακλήθηκε η άδεια λειτουργίας ή συγχωνεύθηκαν με άλλες επιχειρήσεις), προκύπτουν τα παρακάτω:

Παραγωγή ασφαλιστρών (εκατ. €)	εννεάμηνο 2011	εννεάμηνο 2010	Μεταβολή (%)
Ασφαλίσσεις Ζωής	1.556,41	1.700,38	-8,5%
Ασφαλίσσεις κατά Ζημιών	2.064,74	2.160,67	-4,4%
Σύνολο	3.621,16	3.861,04	-6,2%

Η παραγωγή ασφαλιστρών του εννεαμήνου 2011 για τους σημαντικότερους κλάδους ασφάλισης των ασφαλιστικών επιχειρήσεων-μελών που συμμετείχαν στην έρευνα και η σύγκρισή της με την αντίστοιχη παραγωγή του εννιαμήνου 2010 παρουσιάζεται στους παρακάτω πίνακες.

Παραγωγή σημαντικότερων κλάδων ασφάλισης κατά Ζημιών

€	εννεάμηνο 2011	εννεάμηνο 2010	Μεταβολή (%)
3. Χερσαία οχήματα	250.013.905,59	308.713.387,60	-19,0%
7. Μεταφερόμενα εμπορεύματα	21.895.351,97	25.472.413,15	-14,0%
8. Πορκαϊά και στοιχεία της φύσεως	309.795.869,19	339.017.254,47	-8,6%
9. Λοιπές ζημιές αγαθών	94.080.433,78	106.862.568,91	-12,0%
10. Αστική ευθύνη χερσαίων οχημάτων	1.082.624.411,05	1.077.967.951,09	+0,4%
13. Γενική αστική ευθύνη	61.611.043,77	66.528.717,00	-7,4%

Παραγωγή σημαντικότερων κλάδων ασφάλισης Ζωής

€	εννεάμηνο 2011	εννεάμηνο 2010	Μεταβολή (%)
I. Ζωής	974.706.515,58	1.211.444.849,22	-19,5%
III. Ζωής συνδεδεμένων με επενδύσεις	283.444.894,13	194.652.060,72	+45,6%

Περιεχόμενα

Σύνοψη βασικών σημείων	2
Περιεχόμενα.....	3
Γραφήματα.....	4
Πίνακες	4
Εισαγωγή	5
Μεθοδολογία.....	5
1. Συνολική παραγωγή ασφαλιστρων από πρωτασφαλίσεις.....	7
2. Παραγωγή ασφαλιστρων ανά κλάδο.....	9
2.1 Ασφαλίσεις κατά Ζημιών.....	9
2.2 Ασφαλίσεις Ζωής	12
3. Επιστροφές ασφαλιστρων και ακυρώσεις συμβολαίων	14
Παραρτήματα	
Παράρτημα 1: Μηνιαία παραγωγή ασφαλιστρων ασφαλίσεων Ζωής (εννεάμηνο 2011), (€)	
Παράρτημα 2: Μηνιαία παραγωγή ασφαλιστρων ασφαλίσεων κατά Ζημιών (εννεάμηνο 2011), (€)	
Παράρτημα 3: Συμμετοχή ασφαλιστικών επιχειρήσεων-μελών (Members' participation)	
Appendix 4: Executive summary	

Γραφήματα

Γράφημα 1: Μηνιαία εξέλιξη της παραγωγής ασφαλιστρών (εκατ. €).....	8
Γράφημα 2: Παραγωγή πρωτασφαλίσεων κατά Ζημιών εννεάμηνο 2011.....	10
Γράφημα 3: Μηνιαία εξέλιξη παραγωγής ασφαλιστρών κατά Ζημιών (εκατ. €).....	11
Γράφημα 4: Μηνιαία εξέλιξη παραγωγής ασφαλιστρών (εκατ. €).....	13
Γράφημα 5: Μεταβολές συνόλων επιστροφών ασφαλιστρών λόγω ακυρώσεων.....	14
Γράφημα 6: Μεταβολές επιστροφών ασφαλιστρών αυτοκινήτων-περιουσίας.....	15
Γράφημα 7: Μεταβολές επιστροφών ασφαλιστρών ζωής-ζωής συνδεδεμένων με επενδύσεις.....	15

Πίνακες

Πίνακας 1: Δραστηριότητα ασφαλιστικών επιχειρήσεων - συμμετεχόντων.....	7
Πίνακας 2: Παραγωγή ασφαλιστρών εννεαμήνου 2011.....	7
Πίνακας 3: Μεταβολή παραγωγής ασφαλιστρών.....	8
Πίνακας 4: Παραγωγή από πρωτασφαλίσεις κατά Ζημιών εννεάμηνο 2011.....	9
Πίνακας 5: Μεταβολή της παραγωγής από πρωτασφαλίσεις κατά Ζημιών.....	11
Πίνακας 6: Παραγωγή από πρωτασφαλίσεις Ζωής εννεάμηνο 2011.....	12
Πίνακας 7: Μεταβολή της παραγωγής από πρωτασφαλίσεις Ζωής.....	12
Πίνακας 8: Κατάλογος Συμμετεχόντων (Members' participation).....	18

Εισαγωγή

Η παρούσα μελέτη της ΕΑΕΕ καταγράφει την παραγωγή ασφαλιστρών των ασφαλιστικών επιχειρήσεων με εγκατάσταση στην Ελλάδα για το εννεάμηνο του έτους 2011 και την κατηγοριοποιεί στους κλάδους ασφάλισης ακολουθώντας το άρθρο 13 του Ν.Δ. 400/70 όπως ισχύει.

Στην εισαγωγή παρουσιάζεται η διάρθρωση της μελέτης και η μεθοδολογία η οποία τη διέπει. Στο πρώτο κεφάλαιο καταγράφεται η συνολική παραγωγή των ασφαλιστικών επιχειρήσεων οι οποίες εμφάνισαν παραγωγική δραστηριότητα στο παραπάνω διάστημα και έγινε κατορθωτό να συγκεντρωθούν στοιχεία για αυτές, στο δεύτερο κεφάλαιο παρουσιάζεται η παραγωγή ασφαλιστρών από πρωτασφαλιστικές εργασίες ανά κλάδο ασφάλισης και στο τρίτο κεφάλαιο παρουσιάζεται η δεικτοποιημένη εξέλιξη των επιστροφών ασφαλιστρών λόγω ακυρώσεων συμβολαίων/καλύψεων ανά μήνα για το ανωτέρω διάστημα.

Στο τέλος της έκδοσης υπάρχουν τα παραρτήματα με την αναλυτική πληροφόρηση ως προς τη μηνιαία εξέλιξη της παραγωγής ασφαλιστρών ανά κλάδο ασφάλισης, τον κατάλογο των ασφαλιστικών επιχειρήσεων-μελών οι οποίες προσέφεραν τα δεδομένα ώστε να πραγματοποιηθεί η παρούσα μελέτη καθώς και η σύνοψη βασικών σημείων στα Αγγλικά (executive summary).

Μεθοδολογία

Τα δεδομένα τα οποία χρησιμοποιήθηκαν για την παρούσα μελέτη προήλθαν από ερωτηματολόγιο στο οποίο κλήθηκαν να απαντήσουν οι ασφαλιστικές επιχειρήσεις-μέλη. Για τον υπολογισμό των συγκεντρωτικών μεγεθών της παρούσας μελέτης, αθροίστηκαν τα επιμέρους στοιχεία τα οποία δήλωσαν οι ασφαλιστικές επιχειρήσεις ενώ για τη διαχρονική μεταβολή χρησιμοποιήθηκαν τα αντίστοιχα στοιχεία των ιδίων επιχειρήσεων που αφορούσαν το εννεάμηνο 2010 (συμπεριλαμβανομένων εκείνων των επιχειρήσεων των οποίων στο μεσοδιάστημα ανακλήθηκε η άδεια λειτουργίας ή συγχωνεύθηκαν με άλλες επιχειρήσεις). Υπενθυμίζεται ότι στην παρούσα μελέτη:

- 1) τα δικαιώματα συμβολαίου λογίζονται ως μέρος της παραγωγής ασφαλιστρών από πρωτασφαλίσεις
- 2) ως επιστροφές ασφαλιστρών λογίζονται τα ποσά που επιστράφηκαν στους ασφαλισμένους λόγω ακυρώσεων συμβολαίων/καλύψεων για το μη δεδουλευμένο τμήμα του συμβολαίου, όχι όμως τα ποσά που αφορούσαν πληρωμές λόγω λήξης συμβολαίων ή εξαγοράς ή επέλευσης της ασφαλιστικής περίπτωσης.

Ως πηγή δεδομένων για την έρευνα σχετικά με τις επιστροφές ασφαλιστρών χρησιμοποιήθηκαν οι απαντήσεις των ασφαλιστικών επιχειρήσεων-μελών που συμμετείχαν στην έρευνα συμπληρώνοντας το σχετικό σκέλος του ερωτηματολογίου. Επισημαίνεται ότι το παραπάνω μέγεθος των επιστροφών συμπίπτει με την παραγωγή χρονικά, όμως δεν ταυτίζεται ούτε ως προς το χρόνο έκδοσης των ασφαλιστηρίων συμβολαίων (αφορά δηλαδή και συμβόλαια τα οποία εκδόθηκαν σε προγενέστερο χρόνο), ούτε ως προς το πλήθος των ασφαλιστικών επιχειρήσεων-μελών που συμμετείχαν στην έρευνα.

Επισημαίνεται ιδιαίτερος ότι τα στοιχεία της έρευνας επί της παραγωγής ασφαλιστρών του πρώτου εξαμήνου ενημερώθηκαν με βάση αναθεωρημένα στοιχεία για κάποιες

ασφαλιστικές επιχειρήσεις. Επίσης, οι συμμετέχουσες επιχειρήσεις στην έρευνα του εννεαμήνου αυξήθηκαν κατά τρεις, σε σχέση με την έρευνα για το πρώτο εξάμηνο του 2011, γεγονός που οδήγησε στη μεγαλύτερη εκπροσώπηση της αγοράς.

1. Συνολική παραγωγή ασφαλίσεων από πρωτασφαλίσεις

Το πλήθος των ασφαλιστικών επιχειρήσεων οι οποίες δραστηριοποιήθηκαν στην Ελλάδα το εννεάμηνο του 2011 και ανταποκρίθηκαν στο σχετικό ερωτηματολόγιο για την παρούσα μελέτη ήταν 59. Κατανέμονται ως προς τη μορφή και τον τύπο δραστηριότητας όπως φαίνεται στον παρακάτω πίνακα.

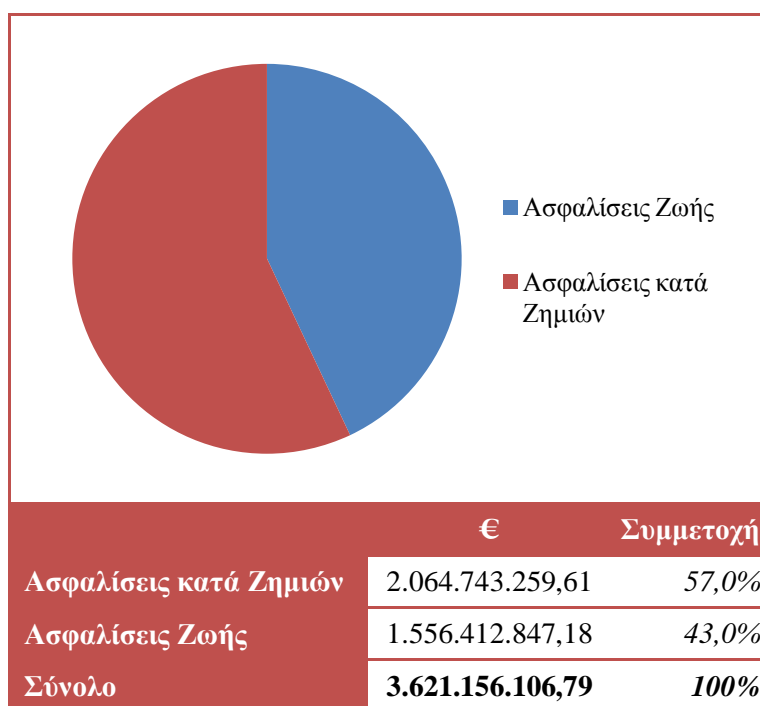
Πίνακας 1: Δραστηριότητα ασφαλιστικών επιχειρήσεων - συμμετεχόντων

Ασφαλίσεις Ζωής	11
Ασφαλίσεις κατά Ζημιών	37
Μικτές	11
Σύνολο	59

Οι παραπάνω επιχειρήσεις είχαν συγκεντρώσει παραγωγή της τάξης του 96% το 2010, συμπεριλαμβανομένων των μεριδίων εκείνων των επιχειρήσεων των οποίων στο μεσοδιάστημα ανακλήθηκε η άδεια λειτουργίας ή συγχωνεύθηκαν με άλλες επιχειρήσεις. Αναλυτικότερα, στις ασφαλίσεις Ζωής είχαν μερίδιο αγοράς 99,0% και στις ασφαλίσεις κατά Ζημιών 93,6%.

Συνολικά, η καταγεγραμμένη από την έρευνα παραγωγή ασφαλίσεων για το εννεάμηνο του 2011 έφτασε τα 3,6 δισ. € και αναλύεται σε 43,0% στις ασφαλίσεις Ζωής και 57,0% στις ασφαλίσεις κατά Ζημιών.

Πίνακας 2: Παραγωγή ασφαλίσεων εννεαμήνου 2011



Συνολική παραγωγή ασφαλίσεων από πρωτασφαλίσεις

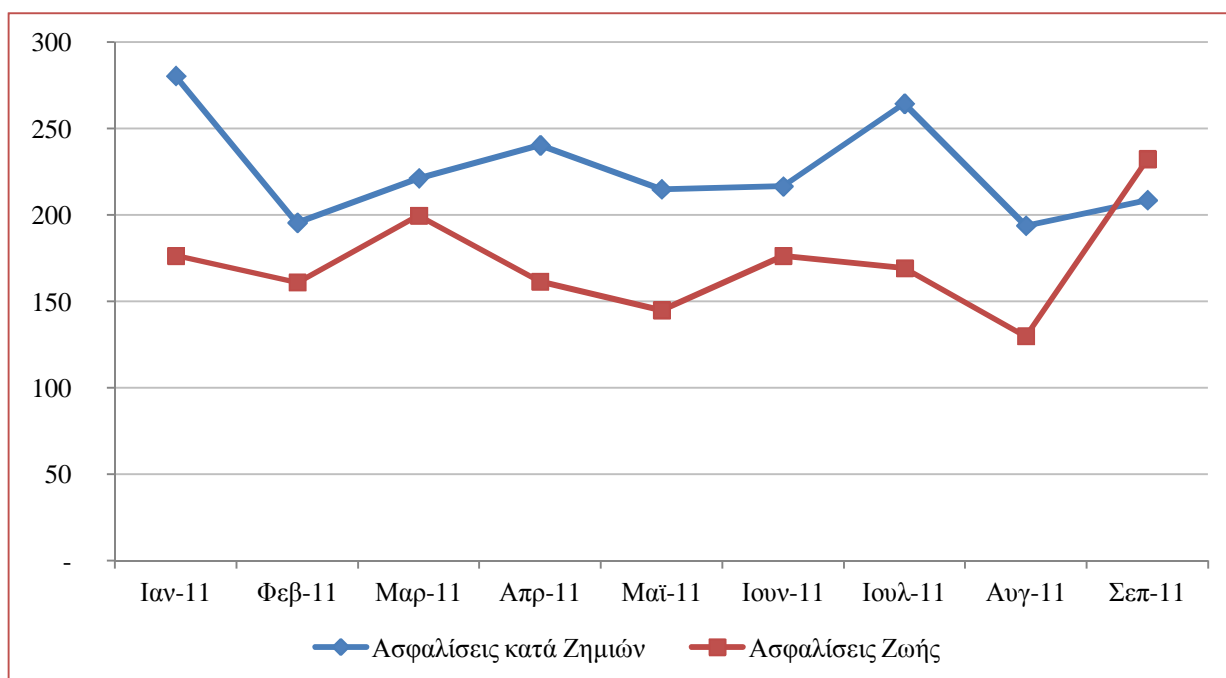
Η παραγωγή ασφαλίσεων, όπως φαίνεται από την έρευνα, συγκρινόμενη με την παραγωγή των ιδίων επιχειρήσεων για το εννεάμηνο του 2010 εμφανίζει μείωση κατά 6,2%, το οποίο αναλύεται σε 8,5% στις ασφαλίσεις Ζωής και 4,4% στις ασφαλίσεις κατά Ζημιών. Αναλυτικά, τα στοιχεία του εννεαμήνου, τα αναθεωρημένα στοιχεία του εξαμήνου καθώς και οι αντίστοιχες ετήσιες μεταβολές παρουσιάζονται στον παρακάτω πίνακα.

Πίνακας 3: Μεταβολή παραγωγής ασφαλίσεων

	2011 (€)	2010 (€)	Μεταβολή
Ασφαλίσεις κατά Ζημιών			
εξάμηνο	1.397.564.043,68	1.472.989.915,16	-5,1%
εννεάμηνο	2.064.743.259,61	2.160.668.740,77	-4,4%
Ασφαλίσεις Ζωής			
εξάμηνο	1.024.807.263,35	1.190.234.691,39	-13,9%
εννεάμηνο	1.556.412.847,18	1.700.376.190,63	-8,5%
Σύνολο			
εξάμηνο	2.422.371.306,03	2.663.224.606,14	-9,0%
εννεάμηνο	3.621.156.106,79	3.861.044.931,40	-6,2%

Η διεξαχθείσα έρευνα παρακολούθησε την παραγωγή ασφαλίσεων σε μηνιαίες περιόδους, γεγονός το οποίο επιτρέπει την αντίστοιχη απεικόνιση της εξέλιξης της παραγωγής στο παρακάτω γράφημα. Υπενθυμίζεται ότι στο παρακάτω γράφημα περιλαμβάνονται μόνο οι συμμετέχουσες στην έρευνα ασφαλιστικές επιχειρήσεις.

Γράφημα 1: Μηνιαία εξέλιξη της παραγωγής ασφαλίσεων (εκατ. €)



2. Παραγωγή ασφαλίσεων ανά κλάδο

Στο παρόν κεφάλαιο παρουσιάζεται η παραγωγή ασφαλίσεων ανά κλάδο ασφάλισης για τις ασφαλιστικές επιχειρήσεις-μέλη οι οποίες συμμετείχαν στην έρευνα. Τα δεδομένα ανά κλάδο και ανά μήνα εμφανίζονται στο 1^ο παράρτημα.

2.1 Ασφαλίσεις κατά Ζημιών

Η παραγωγή από πρωτασφαλίσεις των κλάδων ασφαλίσεων κατά Ζημιών (συμπεριλαμβανομένου του δικαιώματος συμβολαίου) καθώς και το ποσοστό συμμετοχής τους στο σύνολο εμφανίζονται στον πίνακα 4.

Ο κλάδος της αστικής ευθύνης χερσαίων οχημάτων είναι ο μεγαλύτερος κλάδος ασφαλίσεων κατά Ζημιών με 1,1 δισ. € παραγωγή και 52,4% επί του συνόλου. Δεύτερος σε παραγωγή ασφαλίσεων είναι ο κλάδος της πυρκαϊάς και στοιχείων της φύσεως με 310 εκατ. € και 15,0% επί του συνόλου των κλάδων κατά Ζημιών.

Πίνακας 4: Παραγωγή από πρωτασφαλίσεις κατά Ζημιών εννεάμηνο 2011

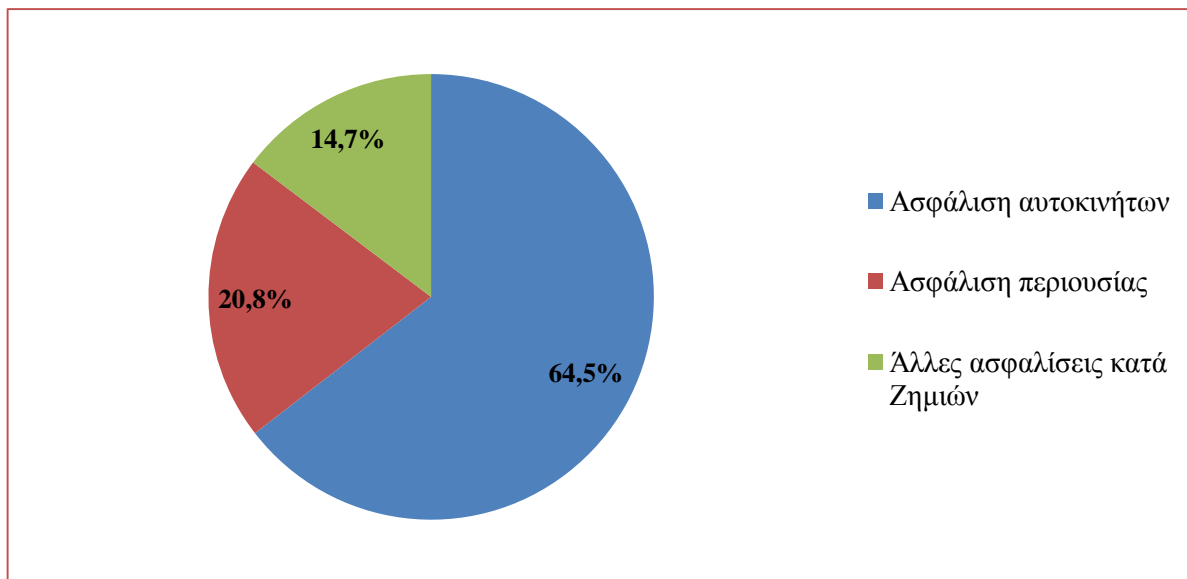
	€	Συμμετοχή
1. Ατυχήματα	37.682.063,12	1,8%
2. Ασθένειες	10.943.882,08	0,5%
3. Χερσαία οχήματα	250.013.905,59	12,1%
5. Αεροσκάφη	194.239,91	0,01%
6. Πλοία (θαλάσσια, λιμναία, ποτάμια)	13.144.355,67	0,6%
7. Μεταφερόμενα εμπορεύματα	21.895.351,97	1,1%
8. Πυρκαϊά και στοιχεία της φύσεως	309.795.869,19	15,0%
9. Λοιπές ζημιές αγαθών	94.080.433,78	4,6%
10. Αστική ευθύνη χερσαίων οχημάτων	1.082.624.411,05	52,4%
11. Αστική ευθύνη από αεροσκάφη	694.657,16	0,03%
12. Αστική ευθύνη πλοίων	6.519.885,20	0,3%
13. Γενική αστική ευθύνη	61.611.043,77	3,0%
14. Πιστώσεις	34.256.208,88	1,7%
15. Εγγυήσεις	1.281.905,71	0,1%
16. Διάφορες χρηματικές απώλειες	25.045.717,46	1,2%
17. Νομική προστασία	39.890.417,64	1,9%
18. Βοήθεια	75.068.911,45	3,6%
Σύνολο	2.064.743.259,61	100%

Παραγωγή ασφαλίσεων ανά κλάδο

Άλλοι σπουδαίοι κλάδοι ως προς το ύψος της παραγωγής είναι αυτός των χερσαίων οχημάτων με 250 εκατ. € (12,1% του συνόλου), οι λοιπές ζημιές αγαθών με 94 εκατ. € (4,6% του συνόλου) και της βοήθειας με 75 εκατ. € (3,6% του συνόλου).

Όταν αθροίζεται η παραγωγή των κλάδων σχετικά με τα χερσαία οχήματα (αστικής ευθύνης χερσαίων οχημάτων και χερσαίων οχημάτων), παρατηρείται ότι συγκεντρώνουν 1,3 δισ. € και ποσοστό 64,5% των ασφαλίσεων κατά Ζημιών. Η μείωσή τους σε σχέση με το εννεάμηνο του 2010 είναι 3,9%.

Γράφημα 2: Παραγωγή πρωτασφαλίσεων κατά Ζημιών εννεάμηνο 2011



Σημειώσεις: - Η ασφαλίση αυτοκινήτων περιλαμβάνει τους κλάδους της αστικής ευθύνης χερσαίων οχημάτων και χερσαίων οχημάτων,

- Η ασφαλίση περιουσίας τους κλάδους πυρκαϊάς και στοιχείων της φύσεως, λοιπών ζημιών αγαθών και διαφόρων χρηματικών απωλειών

Αντιστοίχως, οι καλύψεις πυρός και συμπληρωματικών κινδύνων περιουσίας (κλάδοι πυρκαϊάς και στοιχείων της φύσεως, λοιπών ζημιών αγαθών και διαφόρων χρηματικών απωλειών) συγκεντρώνουν παραγωγή περίπου 429 εκατ. € η οποία αντιστοιχεί στο 20,8% του συνόλου. Η μείωσή τους σε σχέση με το εννεάμηνο του 2010 είναι 7,4%.

Στον πίνακα 5 παρουσιάζεται το ποσοστό μεταβολής στην παραγωγή των ασφαλίσεων από το 2010 στο 2011 για τους κλάδους ασφαλίσης κατά Ζημιών.

Σε σχέση με τα δεδομένα του 2010, για τις ίδιες ασφαλιστικές επιχειρήσεις, η παραγωγή ασφαλίσεων μειώθηκε κατά 4,4%, οδηγούμενη κυρίως από τις μειώσεις των κλάδων χερσαίων οχημάτων (-19,0%) και πυρκαϊάς και στοιχείων της φύσεως (-8,6%). Εκτός αυτών, μεγάλες ποσοστιαίες μειώσεις είχαν κάποιιο μικρότεροι σε μέγεθος κλάδοι, όπως αυτοί των λοιπών ζημιών αγαθών (-12,0%) και της γενικής αστικής ευθύνης (-7,4%). Αντιθέτως, αύξηση της παραγωγής σημείωσε ο κλάδος της βοήθειας (+12,6%).

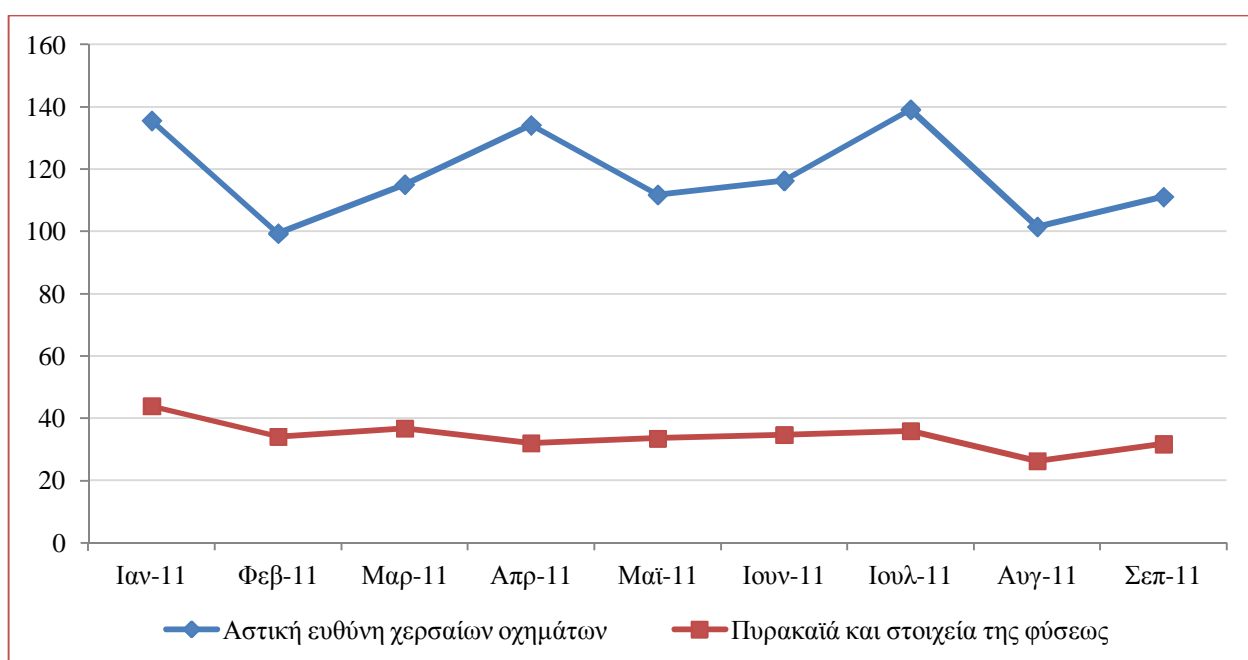
Η μηνιαία εξέλιξη της παραγωγής ασφαλίσεων για τον κλάδο της αστικής ευθύνης χερσαίων οχημάτων και της πυρκαϊάς και στοιχείων της φύσεως φαίνονται στο γράφημα 3.

Παραγωγή ασφαλίσεων ανά κλάδο

Πίνακας 5: Μεταβολή της παραγωγής από πρωτασφαλίσεις κατά Ζημιών

	εννέαμηνο 2011 (€)	εννέαμηνο 2010 (€)	Μεταβολή
1. Ατυχήματα	37.682.063,12	41.459.963,23	-9,1%
2. Ασθένειες	10.943.882,08	9.092.399,00	+20,4%
3. Χερσαία οχήματα	250.013.905,59	308.713.387,60	-19,0%
5. Αεροσκάφη	194.239,91	294.127,56	-34,0%
6. Πλοία (θαλάσσια, λιμναία, ποτάμια)	13.144.355,67	15.996.965,88	-17,8%
7. Μεταφερόμενα εμπορεύματα	21.895.351,97	25.472.413,15	-14,0%
8. Πυρκαϊά και στοιχεία της φύσεως	309.795.869,19	339.017.254,47	□8,6%
9. Λοιπές ζημιές αγαθών	94.080.433,78	106.862.568,91	-12,0%
10. Αστική ευθύνη χερσαίων οχημάτων	1.082.624.411,05	1.077.967.951,09	+0,4%
11. Αστική ευθύνη από αεροσκάφη	694.657,16	417.544,62	+66,4%
12. Αστική ευθύνη πλοίων	6.519.885,20	6.576.556,66	-0,9%
13. Γενική αστική ευθύνη	61.611.043,77	66.528.717,00	-7,4%
14. Πιστώσεις	34.256.208,88	31.943.558,04	+7,2%
15. Εγγυήσεις	1.281.905,71	3.188.719,34	-59,8%
16. Διάφορες χρηματικές απώλειες	25.045.717,46	17.230.270,80	+45,4%
17. Νομική προστασία	39.890.417,64	43.252.303,91	-7,8%
18. Βοήθεια	75.068.911,45	66.654.039,51	+12,6%
Σύνολο	2.064.743.259,61	2.160.668.740,77	-4,4%

Γράφημα 3: Μηνιαία εξέλιξη παραγωγής ασφαλίσεων κατά Ζημιών (εκατ. €)



Παραγωγή ασφαλίσεων ανά κλάδο

2.2 Ασφαλίσεις Ζωής

Η παραγωγή στις ασφαλίσεις Ζωής καθώς και το ποσοστό συμμετοχής κάθε κλάδου στο σύνολο του κλάδου εμφανίζονται στον πίνακα 6.

Η παραγωγή του κλάδου έφτασε το 1,6 δισ. € με το μεγαλύτερο μέρος του οποίου, 975 εκατ. € ή 62,6% του συνόλου, να συγκεντρώνεται στον κλάδο I. Ζωής. Οι ασφαλίσεις ζωής οι οποίες είναι συνδεδεμένες με επενδύσεις έφτασαν στα 283 εκατ. € και μερίδιο επί του συνόλου 18,2% ενώ η διαχείριση ομαδικών συνταξιοδοτικών κεφαλαίων συγκέντρωσε 169 εκατ. € ή 10,9% της παραγωγής.

Πίνακας 6: Παραγωγή από πρωτασφαλίσεις Ζωής εννιάμηνο 2011

	€	Συμμετοχή
I. Ζωής	974.706.515,58	62,6%
III. Ζωής συνδεδεμένων με επενδύσεις	283.444.894,13	18,2%
IV. Υγείας	47.827.797,15	3,1%
VI. Κεφαλαιοποίησης	55.662,60	0,004%
VII. Διαχείριση ομαδικών συνταξιοδοτικών κεφαλαίων	168.965.290,50	10,9%
VIII. Ομαδικά προγράμματα πρόνοιας	81.412.687,23	5,2%
Σύνολο	1.556.412.847,18	100%

Η μεταβολή της παραγωγής στις πρωτασφαλίσεις Ζωής παρουσιάζεται στον πίνακα 7. Συνολικά, διαπιστώνεται ότι μειώθηκε η παραγωγή των πρωτασφαλίσεων Ζωής κατά 8,5%. Όλοι οι κλάδοι της Ζωής κινήθηκαν πτωτικά εκτός των κλάδων III. Ασφαλίσεων ζωής συνδεδεμένων με επενδύσεις, ο οποίος αυξήθηκε κατά 45,6%, και IV. Υγείας, ο οποίος γνώρισε αύξηση κατά 55,1%. Ο κλάδος I. Ζωής γνώρισε μεγάλη μείωση κατά 19,5%.

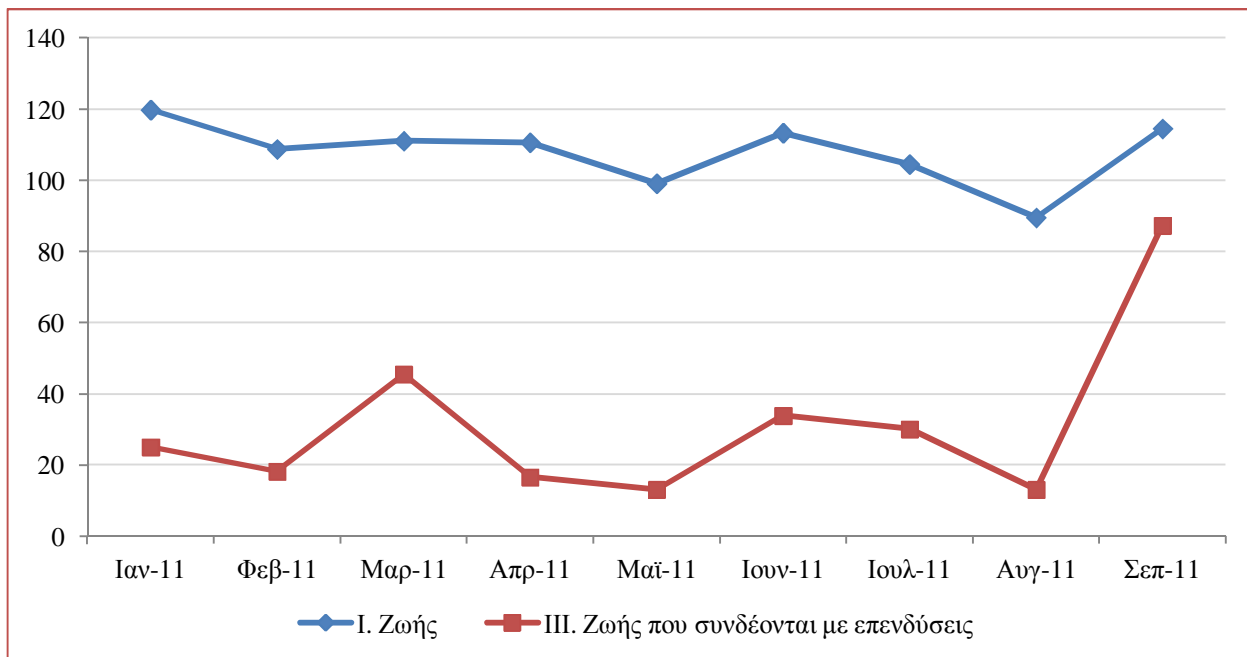
Πίνακας 7: Μεταβολή της παραγωγής από πρωτασφαλίσεις Ζωής

	εννιάμηνο 2011 (€)	εννιάμηνο 2010 (€)	Μεταβολή
I. Ζωής	974.706.515,58	1.211.444.849,22	-19,5%
III. Ζωής συνδεδεμένων με επενδύσεις	283.444.894,13	194.652.060,72	+45,6%
IV. Υγείας	47.827.797,15	30.834.881,62	+55,1%
VI. Κεφαλαιοποίησης	55.662,60	79.106,93	-29,6%
VII. Διαχείριση ομαδικών συνταξιοδοτικών κεφαλαίων	168.965.290,50	263.365.292,14	-35,8%
VIII. Ομαδικά προγράμματα πρόνοιας	81.412.687,23	0,00	---
Σύνολο	1.556.412.847,18	1.700.376.190,63	-8,5%

Παραγωγή ασφαλιστρων ανά κλάδο

Η μηνιαία εξέλιξη της παραγωγής ασφαλιστρων για τους κλάδους I. Ζωής και III. Ζωής που συνδέονται με επενδύσεις φαίνεται στο παρακάτω γράφημα.

Γράφημα 4: Μηνιαία εξέλιξη παραγωγής ασφαλιστρων (εκατ. €)

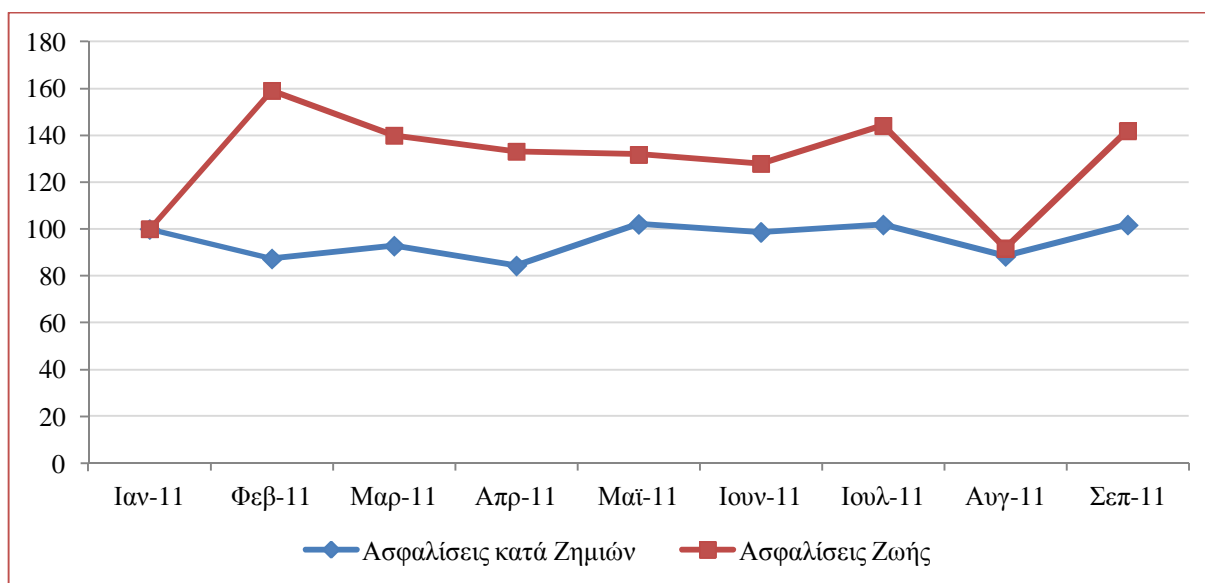


3. Επιστροφές ασφαλιστρών και ακυρώσεις συμβολαίων

Η ΕΑΕΕ πραγματοποίησε έρευνα σχετικά με τα μεγέθη των επιστροφών ασφαλιστρών λόγω ακυρώσεων. Παρακάτω καταγράφονται οι επιστροφές ασφαλιστρών, όπως προκύπτουν από το άθροισμα των ποσών που επιστράφηκαν στους ασφαλισμένους λόγω ακυρώσεων συμβολαίων/καλύψεων για το μη δεδουλευμένο τμήμα του συμβολαίου, όχι όμως τα ποσά που αφορούσαν πληρωμές λόγω λήξης συμβολαίων ή εξαγοράς ή επέλευσης της ασφαλιστικής περίπτωσης.

Στο παρακάτω γράφημα παρουσιάζεται σε δεικτοποιημένη μορφή με βάση 100 την τιμή του μηνός Ιανουαρίου 2011, η μηνιαία εξέλιξη των επιστροφών ασφαλιστρών λόγω ακυρώσεων στα σύνολα των κλάδων ασφαλίσεων Ζωής και κατά Ζημιών. Στις ασφαλίσεις Ζωής, οι επιστροφές λόγω ακυρώσεων συνέχισαν να εμφανίζουν υψηλές τιμές, με εξαίρεση τον Αύγουστο. Οι ασφαλίσεις κατά Ζημιών, ενώ εμφάνιζαν μείωση στις επιστροφές ασφαλιστρών τους πρώτους μήνες του έτους, στη συνέχεια επαναφέρθηκαν στο ίδιο επίπεδο από το οποίο ξεκίνησαν τον Ιανουάριο.

Γράφημα 5: Μεταβολές συνόλων επιστροφών ασφαλιστρών λόγω ακυρώσεων

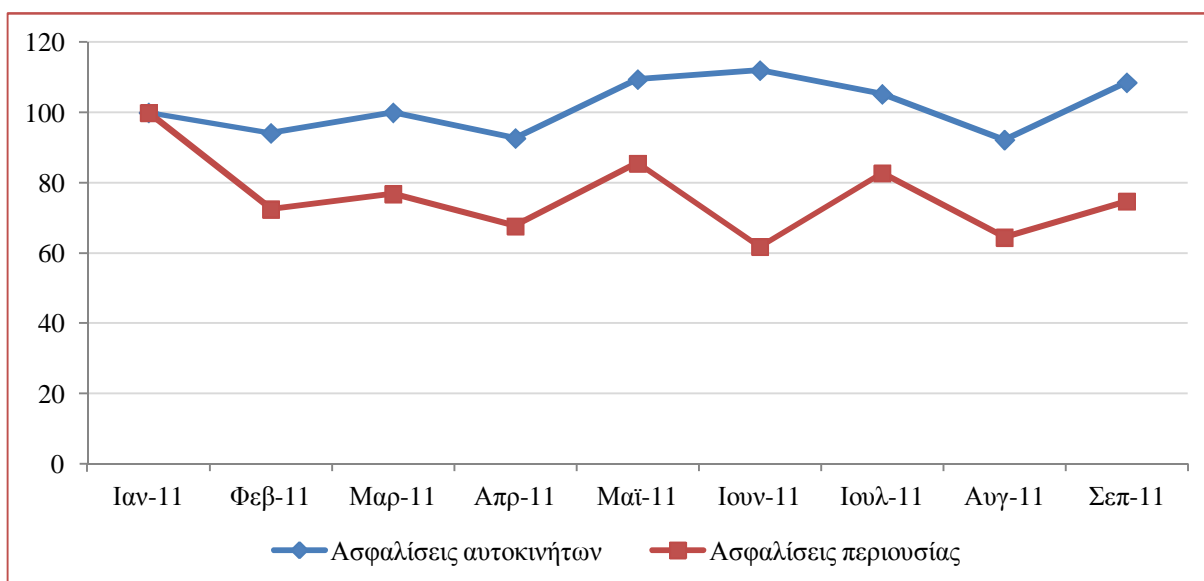


Σημείωση: Δεικτοποίηση με βάση την τιμή Ιανουαρίου 2011 = 100

Ειδικότερα για τις ασφαλίσεις κατά Ζημιών, οι ασφαλίσεις αυτοκινήτων και οι ασφαλίσεις περιουσίας κινήθηκαν όπως φαίνεται στο γράφημα 6. Οι επιστροφές ασφαλιστρών στις ασφαλίσεις αυτοκινήτων (κλάδοι ασφάλισης χερσαίων οχημάτων και αστικής ευθύνης χερσαίων οχημάτων) έμειναν σταθερές τους πρώτους μήνες του έτους αλλά αυξήθηκαν από το Μάιο και μετά και κορυφώθηκαν το Σεπτέμβριο 2011, με εξαίρεση τον Αύγουστο. Στις ασφαλίσεις περιουσίας, με εξαίρεση το Μάιο και τον Ιούλιο, οι επιστροφές ασφαλιστρών βαίνουν μειούμενες.

Επιστροφές ασφαλιστρών και ακυρώσεις συμβολαίων

Γράφημα 6: Μεταβολές επιστροφών ασφαλιστρών αυτοκινήτων-περιουσίας



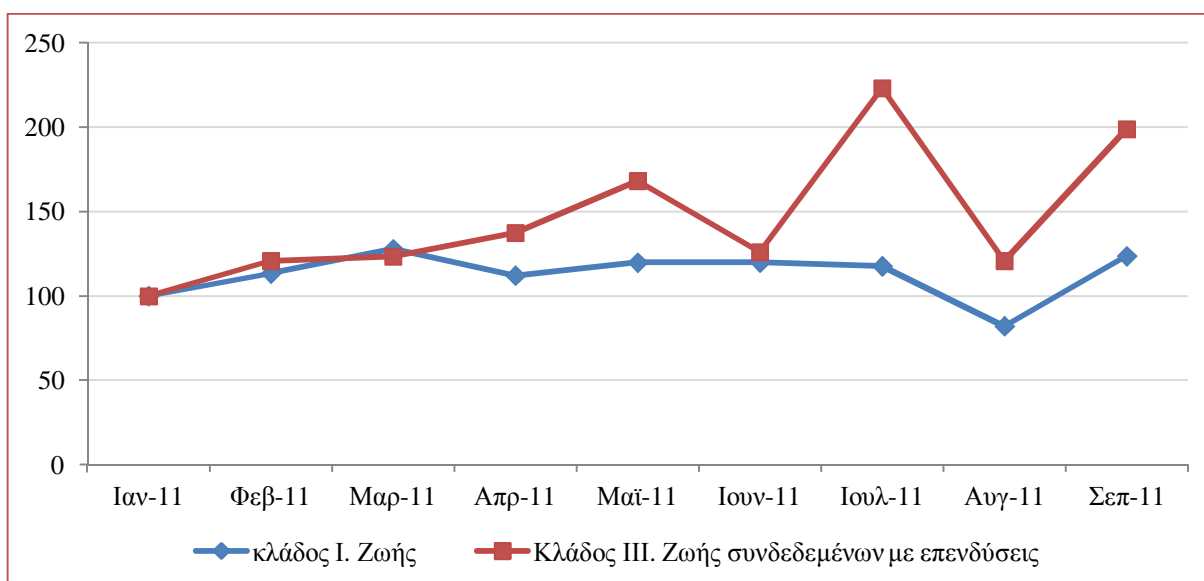
Σημειώσεις: - Η ασφάλιση αυτοκινήτων περιλαμβάνει τους κλάδους της αστικής ευθύνης χερσαίων οχημάτων και χερσαίων οχημάτων,

- Η ασφάλιση περιουσίας τους κλάδους πυρκαϊάς και στοιχείων της φύσεως, λοιπών ζημιών αγαθών και διαφόρων χρηματικών απωλειών

- Δεικτοποίηση με βάση την τιμή Ιανουαρίου 2011 = 100

Στις ασφαλίσεις Ζωής παρατηρήθηκε αύξηση των επιστροφών ασφαλιστρών. Ειδικότερα στον κλάδο Ι. Ζωής, παρουσιάστηκε κορύφωση των επιστροφών τους μήνες Μάρτιο και Σεπτέμβριο. Στον κλάδο ΙΙΙ. Ζωής συνδεδεμένων με επενδύσεις, οι επιστροφές ήταν συνεχώς αυξανόμενες και κορυφώθηκαν τους μήνες Ιούλιο και Σεπτέμβριο.

Γράφημα 7: Μεταβολές επιστροφών ασφαλιστρών ζωής-ζωής συνδεδεμένων με επενδύσεις



Σημείωση: Δεικτοποίηση με βάση την τιμή Ιανουαρίου 2011 = 100

Παραρτήματα

Παράρτημα 1: Μηνιαία παραγωγή ασφαλιστρων ασφαλίσεων Ζωής (εννεάμηνο 2011), (€)

	Ιανουάριος	Φεβρουάριος	Μάρτιος	Απρίλιος	Μάιος	Ιούνιος	Ιούλιος	Αύγουστος	Σεπτέμβριος
I.Ζωής	120.332.998,93	109.321.400,26	111.624.733,53	111.200.755,07	99.663.053,46	113.900.960,34	104.529.890,26	89.568.277,39	114.564.446,34
III.Ζωής που συνδέονται με επενδύσεις	25.109.491,11	18.300.427,86	45.507.794,59	16.698.310,26	13.190.761,17	33.967.349,05	30.147.714,41	13.178.346,46	87.344.699,22
IV.Υγείας	5.288.040,42	4.824.582,83	5.342.666,08	5.405.300,86	5.414.119,78	5.971.002,16	5.566.696,99	4.421.567,44	5.593.820,59
VI.Κεφαλαιοποίησης	6.718,21	1.384,20	3.816,36	3.065,19	9.827,88	14.150,18	5.349,82	4.421,56	6.929,20
VII.Διαχείριση ομαδικών συνταξιοδοτικών κεφαλαίων	15.614.398,05	20.366.570,39	25.247.036,91	19.832.177,09	17.922.267,40	17.097.062,93	20.438.615,12	14.995.455,12	17.451.707,48
VIII.Ομαδικά προγράμματα πρόνοιας	10.666.994,99	8.725.038,44	12.668.850,86	9.069.520,01	9.400.677,64	7.093.958,86	8.580.590,87	7.729.188,32	7.477.867,24
Σύνολο ασφαλίσεων Ζωής	177.018.641,71	161.539.403,98	200.394.898,33	162.209.128,48	145.600.707,33	178.044.483,53	169.268.857,47	129.897.256,29	232.439.470,07

Παράρτημα 2: Μηνιαία παραγωγή ασφαλιστρων ασφαλίσεων κατά Ζημιών (εννεάμηνο 2011), (€)

	Ιανουάριος	Φεβρουάριος	Μάρτιος	Απρίλιος	Μάιος	Ιούνιος	Ιούλιος	Αύγουστος	Σεπτέμβριος
1.Ατυχήματα	4.063.334,86	3.515.650,89	3.833.550,89	4.107.851,03	3.745.845,00	3.776.904,18	5.470.241,10	4.302.684,12	4.866.001,05
2.Ασθένειες	1.198.528,04	1.142.043,08	1.247.483,22	1.146.664,12	1.439.371,27	1.398.025,00	1.246.168,18	984.018,38	1.141.580,80
3.Χερσαία οχήματα	36.129.629,82	23.398.618,47	25.792.644,67	28.269.968,77	24.151.517,41	25.503.970,35	36.963.884,63	24.428.045,93	25.375.625,54
5.Αεροσκάφη	90,00	90,00	9.098,00	0,00	10.545,00	388,78	7.427,30	167.976,21	-1.375,38
6.Πλοία	1.473.154,33	915.638,01	1.327.492,54	1.851.803,56	1.798.109,98	1.965.745,08	2.205.085,99	866.929,69	740.396,48
7.Μεταφερόμενα εμπορεύματα	3.817.585,35	2.369.354,50	2.267.197,38	2.931.405,37	2.004.166,13	1.235.082,05	3.495.838,48	1.804.895,61	1.969.827,11
8.Πυρακιά και στοιχεία της φύσεως	43.994.763,42	34.243.985,57	36.819.633,69	32.055.617,50	33.671.555,88	34.810.231,43	35.999.036,18	26.400.578,52	31.800.467,00
9.Λοιπές ζημιές αγαθών	23.504.200,73	8.328.415,57	9.745.827,71	8.740.525,63	7.572.065,98	9.239.220,71	11.160.234,80	8.757.534,83	7.032.407,82
10.Αστική ευθύνη από χερσαία οχήματα	138.213.003,57	102.026.417,04	118.094.942,62	138.020.122,73	115.013.148,68	119.426.292,77	139.116.466,81	101.558.611,99	111.155.404,83
11.Αστική ευθύνη από αεροσκάφη	59.527,28	14.038,25	114.688,38	27.391,07	133.813,72	11.051,32	48.705,79	210.678,80	74.762,55
12.Αστική ευθύνη από πλοία	566.532,78	509.772,49	590.245,49	708.735,69	962.979,60	1.005.154,05	1.144.799,56	650.271,88	381.393,65
13.Γενική αστική ευθύνη	8.549.204,08	6.262.285,23	6.289.354,52	8.325.416,48	10.989.698,67	5.160.513,07	6.011.361,94	4.570.933,75	5.452.276,04
14.Πιστώσεις	4.140.386,63	3.500.045,74	4.851.697,06	3.386.702,02	3.168.981,93	2.904.552,48	4.645.473,29	4.018.337,61	3.640.032,13
15.Εγγυήσεις	127.452,09	137.153,03	191.854,07	168.091,18	137.014,86	107.828,93	137.882,17	138.606,76	136.022,62
16.Διάφορες χρηματικές απώλειες	3.893.381,37	2.365.488,76	2.442.299,92	2.694.853,29	2.876.771,33	3.048.564,09	2.897.302,11	2.090.940,74	2.736.115,86
17.Νομική προστασία	5.339.240,14	3.929.035,87	4.473.791,40	4.816.670,58	4.387.460,99	4.250.978,52	4.912.298,80	3.581.527,68	4.199.413,66
18.Βοήθεια	9.755.160,80	7.249.286,59	8.121.721,52	8.594.451,77	7.311.307,49	7.552.897,70	9.081.966,30	9.407.313,73	7.994.805,54
Σύνολο ασφαλίσεων κατά Ζημιών	284.825.175,27	199.907.319,11	226.213.523,07	245.846.270,80	219.374.353,93	221.397.400,50	264.544.173,43	193.939.886,21	208.695.157,30

Παράρτημα 3: Συμμετοχή ασφαλιστικών επιχειρήσεων-μελών (Members' participation)

Η Ε.Α.Ε.Ε. επιθυμεί να ευχαριστήσει τις παρακάτω ασφαλιστικές επιχειρήσεις – μέλη που ανταποκρίθηκαν στο σχετικό ερωτηματολόγιο, το οποίο υποστήριξε το μελετητικό έργο της παρούσας έκδοσης.

HAIC wishes to thank the following insurance enterprises–members for their response to the questionnaire that supported the undertaken study.

Πίνακας 8: Κατάλογος Συμμετεχόντων (Members' participation)

ΑΓΡΟΤΙΚΗ ΑΣΦΑΛΙΣΤΙΚΗ Α.Ε.	E F G EUROLIFE Α.Ε.Α. ΖΩΗΣ
ΑΙΓΑΙΟΝ Α.Α.Ε.	E F G EUROLIFE Α.Ε.Γ.Α.
ΑΤΛΑΝΤΙΚΗ ΕΝΩΣΙΣ Α.Ε.Γ.Α.	ERGO Α.Α.Ε. ΖΩΗΣ
ΓΕΝΙΚΗ ΕΝΩΣΗ ΑΤΥΧΗΜΑΤΩΝ & ΥΓΕΙΑΣ Α.Α.Ε.Ζ.	ERGO Α.Α.Ε. ΖΗΜΙΩΝ
ΓΕΝΙΚΗ ΠΑΝΕΛΛΑΔΙΚΗ ΣΥΝ.Π.Ε.	EULER HERMES EMPORIKI Α.Α.Ε. ΠΙΣΤΩΣΕΩΝ
ΔΙΕΘΝΗΣ ΕΝΩΣΙΣ Α.Α.Ε	EUROP ASSISTANCE
ΕΘΝΙΚΗ Α.Ε.Ε.Γ.Α.	EVIMA GROUP Α.Α.Ε.
ΕΥΡΩΠΑΪΚΗ ΕΝΩΣΙΣ Α.Ε.Ε.Γ.Α.	FINANCIAL INSURANCE COMPANY LTD
ΕΥΡΩΠΑΪΚΗ ΠΙΣΤΗ Α.Ε.Γ.Α.	GENERALI HELLAS Α.Α.Ε.
ΕΥΡΩΠΗ Α.Ε.Γ.Α.	GROUPAMA ΦΟΙΝΙΕ Α.Ε.Α.Ε.
ΙΝΤΕΡΑΜΕΡΙΚΑΝ ΒΟΗΘΕΙΑΣ Α.Ε.Γ.Α.	HDI - GERLING INDUSTRIE VERSICHERUNG A.G.
ΙΝΤΕΡΑΜΕΡΙΚΑΝ Ε.Α.Ε. ΖΩΗΣ	I N G Ε.Α.Α.Ε. ΖΩΗΣ
ΙΝΤΕΡΑΜΕΡΙΚΑΝ Ε.Ε.Α. ΖΗΜΙΩΝ	IMPERIO LIFE Α.Ε.Α.Ε. ΖΩΗΣ
ΙΝΤΕΡΑΜΕΡΙΚΑΝ ΥΓΕΙΑΣ Α.Ε.Γ.Α.Υ. & ΒΟΗΘΕΙΑΣ	INCHCAPE ΑΣΦΑΛΕΙΕΣ Α.Ε.Α. ΖΗΜΙΩΝ
ΚΥΠΡΟΥ ΑΣΦΑΛΙΣΤΙΚΗ	INTER PARTNER ASSISTANCE
ΚΥΠΡΟΥ ΖΩΗΣ	INTERASCO Α.Ε.Γ.Α.
ΟΡΙΖΩΝ Α.Ε.Γ.Α.	INTERLIFE Α.Α.Ε.Γ.Α.
ΣΙΔΕΡΗΣ Γ. ΑΣΦΑΛΕΙΑΙ Α.Ε.Γ.Α.	INTERNATIONAL LIFE Α.Ε.Α. ΖΩΗΣ
ΣΥΝΕΤΑΙΡΙΣΤΙΚΗ Α.Ε.Ε.Γ.Α.	INTERNATIONAL LIFE Α.Ε.Γ.Α.
ΥΔΡΟΓΕΙΟΣ Α.Α.Α.Ε.	MAPFRE ASISTENCIA
AGA INTERNATIONAL SA (MONDIAL)	MARFIN ΖΩΗΣ Α.Α.Ε.
ALLIANZ ΕΛΛΑΣ Α.Α.Ε.	METLIFE ALICO
ATRADIUS	MITSUI SUMITOMO INS.CO. (EUROPE) LTD
ARAG A.G.	NATIONAL UNION FIRE INS.CO OF PITTSBURGH
AXA Α.Α.Ε.	NP INSURANCE - ΝΕΟΣ ΠΙΟΣΕΙΔΩΝ Α.Ε.Α.Ε.
CREDIT AGRICOLE INSURANCE Α.Α.Ε.Ζ.	PERSONAL INSURANCE Α.Ε.Γ.Α.
CREDIT AGRICOLE INSURANCE Α.Ε.Γ.Α.	ROYAL & SUN ALLIANCE INSURANCE PLC
D.A.S. - HELLAS Α.Ε.	SOGECAP SA
DEMCO INSURANCE LTD	TOKIO MARINE EUROPE INSURANCE LTD
DIRECTA Α.Α.Ε.Γ.Α.	

Appendix 4: Executive summary

HAIC surveyed the Greek market regarding the premium production for the 3rd quarter 2011. 59 insurance enterprises-members responded, which accumulated 96% of premium (including policy fee) in 2010. From the above, 22 were active in Life insurance (99.0% market share) and 48 were active in the Non-life insurance (93.6% market share).

After the comparison of the responses to the survey of the above 59 enterprises with the corresponding ones for the 3rd quarter 2010 of the same enterprises (including those that were driven out of business in the meantime because of mergers and licence withdrawals), the following were concluded (on a cumulative basis):

Premium (mil. €)	3 rd quarter 2011	3 rd quarter 2010	Growth
Life	1,556.41	1,700.38	-8.5%
Non-life	2,064.74	2,160.67	-4.4%
Total	3,621.16	3,861.04	-6.2%

Premium for the 3rd quarter 2011 for the most important insurance branches along with the respective growth in relation to the 3rd quarter 2010 was as shown in the following tables.

Important non-life branches

€	3 rd quarter 2011	3 rd quarter 2010	Growth
3. Land vehicles	250,013,905.59	308,713,387.60	-19.0%
7. Goods in transit	21,895,351.97	25,472,413.15	-14.0%
8. Fire and natural forces	309,795,869.19	339,017,254.47	-8.6%
9. Other damages to property	94,080,433.78	106,862,568.91	-12.0%
10. Motor vehicle liability	1,082,624,411.05	1,077,967,951.09	+0.4%
13. General civil liability	61,611,043.77	66,528,717.00	-7.4%

Important life branches

€	3 rd quarter 2011	3 rd quarter 2010	Growth
I. Life	974,706,515.58	1,211,444,849.22	-19.5%
III. Life insurance linked to investments	283,444,894.13	194,652,060.72	+45.6%



ΕΚΔΟΣΕΙΣ - ΜΕΛΕΤΕΣ

ΥΠΗΡΕΣΙΑ ΜΕΛΕΤΩΝ ΚΑΙ ΣΤΑΤΙΣΤΙΚΗΣ

ΕΝΩΣΗ ΑΣΦΑΛΙΣΤΙΚΩΝ ΕΤΑΙΡΙΩΝ ΕΛΛΑΔΟΣ



22. Ασφάλιση Γενικής αστικής ευθύνης 2010

<http://www.eaei.gr/cms/uploads/oikmel-generalcivilliability2010gr.pdf>



21. Νομική προστασία 2010

<http://www.eaei.gr/cms/uploads/oikmel-LegalExpenses2010gr.pdf>



20. Παραγωγή ασφαλίσεων πρώτου εξαμήνου 2011

<http://www.eaei.gr/cms/uploads/oikmel-premiumhalf2011gr.pdf>



19. Οικονομικά αποτελέσματα 2010

<http://www.eaei.gr/cms/uploads/oikmel-companies2010gr.pdf>



18. Αποζημιώσεις 2010

<http://www.eaei.gr/cms/uploads/oikmel-claims2010gr.pdf>



ΕΚΔΟΣΕΙΣ

ΥΠΗΡΕΣΙΑ ΜΕΛΕΤΩΝ ΚΑΙ ΣΤΑΤΙΣΤΙΚΗΣ

ΕΝΩΣΗ ΑΣΦΑΛΙΣΤΙΚΩΝ ΕΤΑΙΡΙΩΝ ΕΛΛΑΔΟΣ



17. Παραγωγή ασφαλίσεων 2010

<http://www.eaei.gr/cms/uploads/oikmel-premium2010gr.pdf>



16. Ασφάλιση Μεταφερόμενων Εμπορευμάτων 2010

<http://www.eaei.gr/cms/uploads/oikmel-cargo2010gr.pdf>



15. Ασφάλιση Σκαφών Αναψυχής 2010

<http://www.eaei.gr/cms/uploads/oikmel-yacht2010gr.pdf>



14. Ασφάλιση Πληρωμάτων Πλοίων 2010

<http://www.eaei.gr/cms/uploads/oikmel-CrewInsurance2010gr.pdf>



13. Οικονομική κρίση και ύφεση: οι επιπτώσεις στις Ασφαλιστικές Επιχειρήσεις

<http://www.eaei.gr/cms/uploads/oikmel-financialcrisisgr.pdf>

Ε.Α.Ε.Ε. – Υπηρεσία Μελετών και Στατιστικής

H.A.I.C. – Research and Statistics Department

Ιωάννης Φασόης, M.A.

+30 210 33 34 104

fasois@eae.gr

Κωνσταντίνος Σταθόπουλος, M.Sc., M.Res.

+30 210 33 34 109

cstathopoulos@eae.gr



Ένωση Ασφαλιστικών Εταιριών Ελλάδος

ΞΕΝΟΦΩΝΤΟΣ 10 • 105 57 ΑΘΗΝΑ • ΤΗΛ. 210 3334100 • e-mail: info@eae.gr