



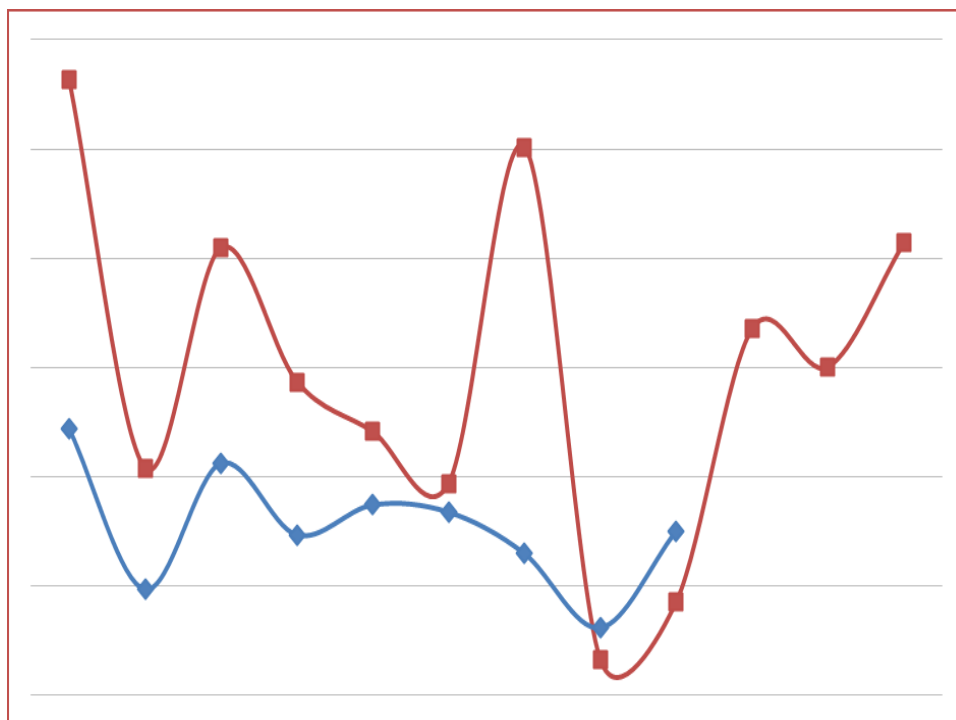
Παραγωγή ασφαλίσεων εννεαμήνου 2013

with English supplement

*Υπηρεσία Μελετών
και Στατιστικής*

[www.eaee.gr /](http://www.eaee.gr/)

Εκδόσεις και
Έντυπα



Σύνοψη βασικών σημείων

Η ΕΑΕΕ πραγματοποίησε έρευνα σχετικά με την παραγωγή ασφαλιστρών στην Ελλάδα για το εννεάμηνο του 2013. Στην έρευνα ανταποκρίθηκαν 60 ασφαλιστικές επιχειρήσεις-μέλη οι οποίες συγκέντρωσαν το 94,6% της παραγωγής ασφαλιστρών (συμπεριλαμβανομένων των δικαιωμάτων συμβολαίων) σύμφωνα με τα πλήρη στοιχεία της ασφαλιστικής αγοράς που αφορούσαν το 2012. Από τις ανωτέρω επιχειρήσεις, οι 22 δραστηριοποιήθηκαν στις ασφαλίσσεις Ζωής (αντίστοιχο μερίδιο αγοράς 98,8%) και 47 στις ασφαλίσσεις κατά Ζημιών (μερίδιο 91,3%).

Από τη σύγκριση των δηλώσεων παραγωγής ασφαλιστρών των ανωτέρω 60 επιχειρήσεων με τις αντίστοιχες δηλώσεις του 2012 των ιδίων επιχειρήσεων για το εννεάμηνο εκάστου έτους, προκύπτουν τα παρακάτω:

Παραγωγή ασφαλιστρών (εκατ. €)	Εννεάμηνο 2013	Μεταβολή
Ασφαλίσσεις Ζωής	1.176,73	-16,2%
Ασφαλίσσεις κατά Ζημιών	1.682,42	-5,2%
Αστική ευθύνη οχημάτων	836,76	-6,5%
Λοιποί κλάδοι ζημιών	845,67	-3,9%
Σύνολο	2.859,16	-10,1%

Η παραγωγή ασφαλιστρών του εννεάμηνου του 2013 για τους σημαντικότερους κλάδους ασφάλισης των ασφαλιστικών επιχειρήσεων-μελών που συμμετείχαν στην έρευνα και η σύγκρισή της με την αντίστοιχη παραγωγή του 2012 παρουσιάζεται στους παρακάτω πίνακες.

Παραγωγή σημαντικότερων κλάδων ασφάλισης κατά Ζημιών

€	Εννεάμηνο 2013	Μεταβολή
3. Χερσαία οχήματα	179.542.662,02	-10,3%
7. Μεταφερόμενα εμπορεύματα	16.898.638,70	-7,1%
8. Πυρκαϊά και στοιχεία της φύσεως	292.621.591,21	+1,6%
9. Λοιπές ζημιές αγαθών	96.933.631,58	-4,4%
10. Αστική ευθύνη χερσαίων οχημάτων	836.758.797,55	-6,5%
13. Γενική αστική ευθύνη	62.151.798,51	-2,1%

Παραγωγή σημαντικότερων κλάδων ασφάλισης Ζωής

€	Εννεάμηνο 2013	Μεταβολή
I. Ζωής	865.767.074,05	-5,4%
III. Ζωής συνδεδεμένων με επενδύσεις	152.660.760,32	-49,2%

Περιεχόμενα

Σύνοψη βασικών σημείων	2
Περιεχόμενα.....	3
Γραφήματα.....	4
Πίνακες	4
Εισαγωγή	5
Μεθοδολογία.....	5
1.Συνολική παραγωγή ασφαλιστρων από πρωτασφαλίσεις	6
2. Παραγωγή ασφαλιστρων ανά κλάδο.....	10
2.1 Ασφαλίσεις κατά Ζημιών.....	10
2.2 Ασφαλίσεις Ζωής	13
3.Επιστροφές ασφαλιστρων και ακυρώσεις συμβολαίων	15
3.1 Ασφαλίσεις κατά Ζημιών.....	15
3.2 Ασφαλίσεις Ζωής	17
Παραρτήματα	
Παράρτημα 1: Μηνιαία παραγωγή ασφαλιστρων ασφαλίσεων Ζωής 2013/2012	
Παράρτημα 2: Μηνιαία παραγωγή ασφαλιστρων ασφαλίσεων κατά Ζημιών 2013/2012	
Παράρτημα 3: Συμμετοχή ασφαλιστικών επιχειρήσεων-μελών (Members' participation)	
Appendix 4: Executive summary	

Γραφήματα

Γράφημα 1: Σωρευτική μεταβολή χρονικών διαστημάτων 2013 έναντι 2012 / Cumulative growth rate 2013 vs. 2012.....	7
Γράφημα 2: Μηνιαία εξέλιξη της παραγωγής ασφαλιστρών κατά Ζημιών / Monthly evolution of Non-life premium (million €).....	8
Γράφημα 3: Μηνιαία εξέλιξη της παραγωγής ασφαλιστρών Ζωής / Monthly evolution of Life premium (million €).....	9
Γράφημα 4: Παραγωγή πρωτασφαλίσεων κατά Ζημιών εννεάμηνου 2013 / Non-life premium share – nine months 2013.....	11
Γράφημα 5: Μηνιαία παραγωγή ασφαλιστρών Αστικής ευθύνης οχημάτων / Monthly evolution of MTPL premium (million €).....	12
Γράφημα 6: Μηνιαία παραγωγή ασφαλιστρών Πυρκαϊάς και στοιχείων της φύσεως / Monthly evolution of Fire and natural forces premium (million €).....	12
Γράφημα 7: Μηνιαία εξέλιξη παραγωγής ασφαλιστρών κλάδου I. Ζωής / Monthly evolution of I. Life class premium (million €).....	14
Γράφημα 8: Μηνιαία εξέλιξη παραγωγής ασφαλιστρών κλάδου III. Ζωής συνδεδεμένων με επενδύσεις / Monthly evolution of III. Life insurance linked to investment premium (million €).....	14
Γράφημα 9: Μεταβολές συνόλων επιστροφών ασφαλιστρών ασφαλίσεων κατά Ζημιών λόγω ακυρώσεων / Indexed evolution of Non-life refunded premium.....	15
Γράφημα 10: Μεταβολές επιστροφών ασφαλιστρών αυτοκινήτων / Indexed evolution of Motor insurance refunded premium.....	16
Γράφημα 11: Μεταβολές επιστροφών ασφαλιστρών περιουσίας / Indexed evolution of property insurance refunded premium.....	16
Γράφημα 12: Μεταβολές επιστροφών ασφαλιστρών κλάδου I. Ζωής / Indexed evolution of I. Life class refunded premium.....	17
Γράφημα 13: Μεταβολές επιστροφών ασφαλιστρών ζωής συνδεδεμένων με επενδύσεις / Indexed evolution of III. Life insurance linked to investments refunded premium.....	18

Πίνακες

Πίνακας 1: Δραστηριότητα ασφαλιστικών επιχειρήσεων που συμμετείχαν / Number of insurance companies according to type of business.....	6
Πίνακας 2: Παραγωγή ασφαλιστρών πρώτου εννεάμηνου 2013 / Premium share of 1 st nine months 2013.....	6
Πίνακας 3: Αθροιστική μεταβολή παραγωγής ασφαλιστρών 2012-2013 / Cumulative growth rate 2012-2013.....	7
Πίνακας 4: Παραγωγή από πρωτασφαλίσεις κατά Ζημιών εννεάμηνου 2013 / Non-life direct written premium – nine months 2013.....	10
Πίνακας 5: Παραγωγή από πρωτασφαλίσεις Ζωής εννεάμηνου 2013 / Life insurance direct written premium – nine months 2013.....	13
Πίνακας 6: Κατάλογος Συμμετεχόντων (Members' participation).....	24

Εισαγωγή

Η παρούσα μελέτη της ΕΑΕΕ καταγράφει την παραγωγή ασφαλιστρών των ασφαλιστικών επιχειρήσεων-μελών με εγκατάσταση στην Ελλάδα για το εννεάμηνο του 2013 και την κατηγοριοποιεί στους κλάδους ασφάλισης ακολουθώντας το άρθρο 13 του Ν.Δ. 400/70 όπως ισχύει.

Στην εισαγωγή παρουσιάζεται η διάρθρωση της μελέτης και η μεθοδολογία η οποία τη διέπει. Στο πρώτο κεφάλαιο καταγράφεται η συνολική παραγωγή ασφαλιστρών από πρωτασφαλιστικές εργασίες των ασφαλιστικών επιχειρήσεων οι οποίες εμφάνισαν παραγωγική δραστηριότητα στο παραπάνω διάστημα και έγινε κατορθωτό να συγκεντρωθούν στοιχεία για αυτές, στο δεύτερο κεφάλαιο παρουσιάζεται η παραγωγή ασφαλιστρών από πρωτασφαλιστικές εργασίες ανά κλάδο ασφάλισης και στο τρίτο κεφάλαιο παρουσιάζεται η δεικτοποιημένη εξέλιξη των επιστροφών ασφαλιστρών λόγω ακυρώσεων συμβολαίων/καλύψεων ανά μήνα για το ανωτέρω διάστημα.

Στο τέλος της έκδοσης υπάρχουν τα παραρτήματα με την αναλυτική πληροφόρηση ως προς τη μηνιαία εξέλιξη της παραγωγής ασφαλιστρών ανά κλάδο ασφάλισης, τον κατάλογο των ασφαλιστικών επιχειρήσεων-μελών οι οποίες προσέφεραν τα δεδομένα ώστε να πραγματοποιηθεί η παρούσα μελέτη καθώς και η σύνοψη βασικών σημείων στα Αγγλικά (executive summary).

Μεθοδολογία

Τα δεδομένα τα οποία χρησιμοποιήθηκαν για την παρούσα μελέτη προήλθαν από ερωτηματολόγιο στο οποίο κλήθηκαν να απαντήσουν οι ασφαλιστικές επιχειρήσεις-μέλη. Για τον υπολογισμό των συγκεντρωτικών μεγεθών της παρούσας μελέτης, αθροίστηκαν τα επιμέρους στοιχεία τα οποία δήλωσαν οι ασφαλιστικές επιχειρήσεις ενώ για τη διαχρονική μεταβολή χρησιμοποιήθηκαν τα αντίστοιχα στοιχεία των ιδίων επιχειρήσεων που αφορούσαν το 2012. Υπενθυμίζεται ότι στην παρούσα μελέτη:

- 1) τα δικαιώματα συμβολαίου λογίζονται ως μέρος της παραγωγής ασφαλιστρών από πρωτασφαλίσεις
- 2) Δεν προσμετρείται η παραγωγή ασφαλιστρών από αντασφαλίσεις (αντασφαλιστικές αναλήψεις)
- 3) ως επιστροφές ασφαλιστρών λογίζονται τα ποσά που επιστράφηκαν στους ασφαλισμένους λόγω ακυρώσεων συμβολαίων/καλύψεων για το μη δεδουλευμένο τμήμα του συμβολαίου, όχι όμως τα ποσά που αφορούσαν πληρωμές λόγω λήξης συμβολαίων ή εξαγοράς ή επέλευσης της ασφαλιστικής περίπτωσης.

Επισημαίνεται ότι το παραπάνω μέγεθος των επιστροφών συμπίπτει με την παραγωγή χρονικά όσον αφορά τη λογιστική εγγραφή τους, όμως δεν ταυτίζεται ούτε ως προς το χρόνο έκδοσης των ασφαλιστηρίων συμβολαίων (αφορά δηλαδή και συμβόλαια τα οποία εκδόθηκαν σε προγενέστερο χρόνο), ούτε ως προς το πλήθος των ασφαλιστικών επιχειρήσεων-μελών που συμμετείχαν στην αντίστοιχη έρευνα της παραγωγής ασφαλιστρών.

Τα στοιχεία της έρευνας που παρουσιάζονται στην παρούσα έκδοση έχουν ενημερωθεί με βάση τα αναθεωρημένα στοιχεία για ορισμένες ασφαλιστικές επιχειρήσεις, σύμφωνα με μεταγενέστερες δηλώσεις τους.

1. Συνολική παραγωγή ασφαλιστρων από πρωτασφαλίσεις

Το πλήθος των ασφαλιστικών επιχειρήσεων οι οποίες δραστηριοποιήθηκαν στην Ελλάδα το 2013 και ανταποκρίθηκαν στο σχετικό ερωτηματολόγιο για την παρούσα μελέτη ήταν 60. Κατανέμονται ως προς τη μορφή και τον τύπο δραστηριότητας όπως φαίνεται στον παρακάτω πίνακα.

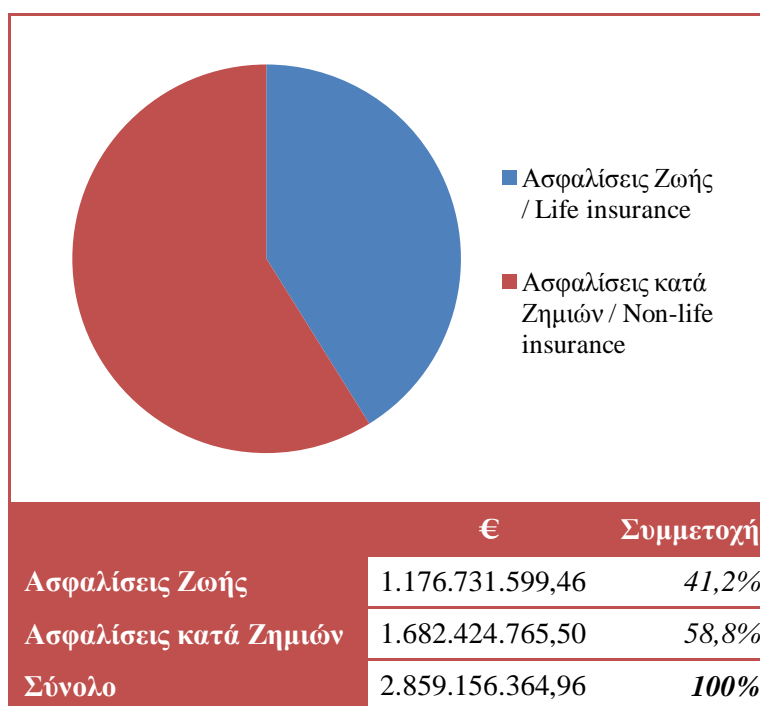
Πίνακας 1: Δραστηριότητα ασφαλιστικών επιχειρήσεων που συμμετείχαν / Number of insurance companies according to type of business

Ασφαλίσεις Ζωής / Life	11
Ασφαλίσεις κατά Ζημιών / Non-life	38
Μικτές / Composite	11
Σύνολο	60

Οι παραπάνω επιχειρήσεις είχαν συγκεντρώσει παραγωγή της τάξης του 94,6% σύμφωνα με τα πλήρη στοιχεία της ασφαλιστικής αγοράς που αφορούσαν το 2012. Αναλυτικότερα, στις ασφαλίσεις Ζωής είχαν μερίδιο αγοράς 98,8% και στις ασφαλίσεις κατά Ζημιών 91,3%.

Συνολικά, η καταγεγραμμένη από την έρευνα παραγωγή ασφαλιστρων για το εννεάμηνο του 2013 έφτασε τα 2,9 δισ. € και αναλύεται σε 41,2% στις ασφαλίσεις Ζωής και 58,8% στις ασφαλίσεις κατά Ζημιών.

Πίνακας 2: Παραγωγή ασφαλιστρων πρώτου εννεάμηνου 2013 / Premium share of 1st nine months 2013



Συνολική παραγωγή ασφαλιστρων από πρωτασφαλίσεις

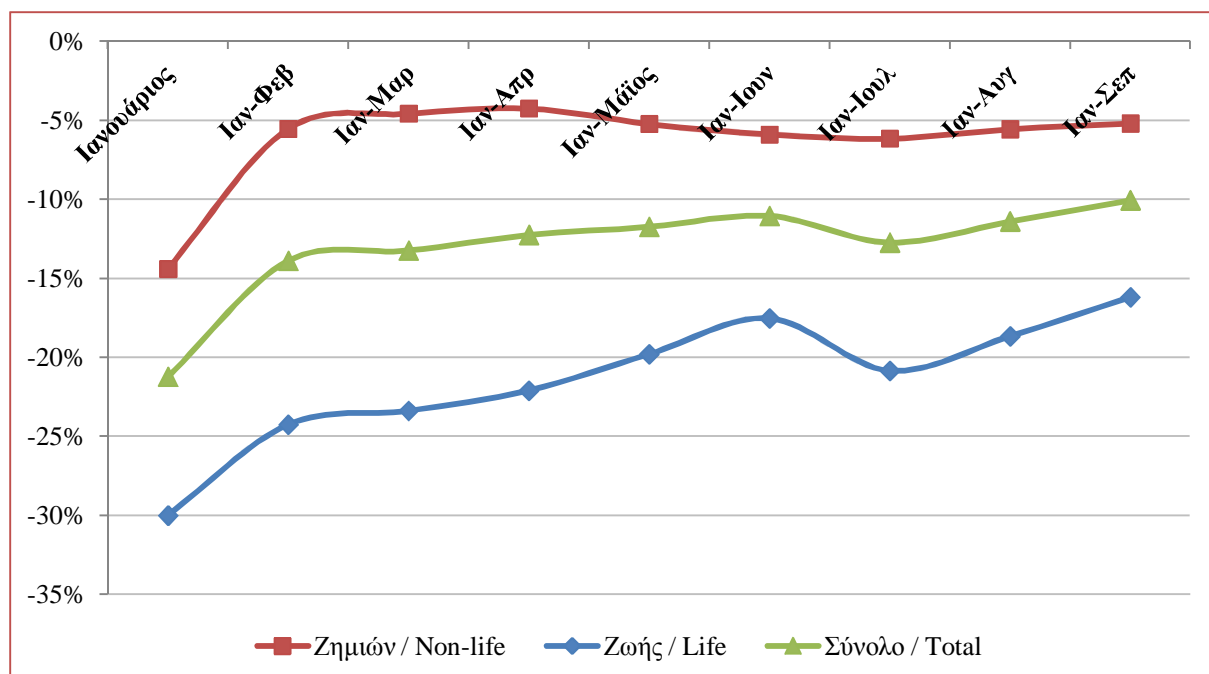
Η παραγωγή ασφαλιστρων, όπως φαίνεται από την έρευνα, συγκρινόμενη με την παραγωγή των ιδίων επιχειρήσεων για το εννεάμηνο του 2012 εμφανίζει μείωση κατά 10,1%, το οποίο αναλύεται σε μείωση κατά 16,2% στις ασφαλίσεις Ζωής και μείωση κατά 5,2% στις ασφαλίσεις κατά Ζημιών. Στον πίνακα που ακολουθεί καταγράφονται οι αθροιστικές μεταβολές των κλάδων και του συνόλου σε σχέση με το αντίστοιχο χρονικό διάστημα του 2012.

Πίνακας 3: Αθροιστική μεταβολή παραγωγής ασφαλιστρων 2012-2013 / Cumulative growth rate 2012-2013

	Ασφαλίσεις Ζωής	Ασφαλίσεις κατά Ζημιών	Σύνολο
Α τρίμηνο	-23,4%	-4,6%	-13,2%
Α εξάμηνο	-17,5%	-5,9%	-11,1%
Ιανουάριος – Ιούλιος	-20,9%	-6,2%	-12,7%
Ιανουάριος – Αύγουστος	-18,7%	-5,6%	-11,4%
Α εννεάμηνο	-16,2%	-5,2%	-10,1%

Αξίζει να σημειωθεί ότι για δεύτερο συνεχόμενο μήνα, το Σεπτέμβριο του 2013 καταγράφεται αύξηση της παραγωγής ασφαλίσεων Ζωής σε σύγκριση με τον αντίστοιχο μήνα του 2012 (+11%). Υπενθυμίζεται ότι η αντίστοιχη αύξηση του μηνός Αυγούστου 2013 σε σχέση με τον Αύγουστο του 2012 ήταν 5,5%.

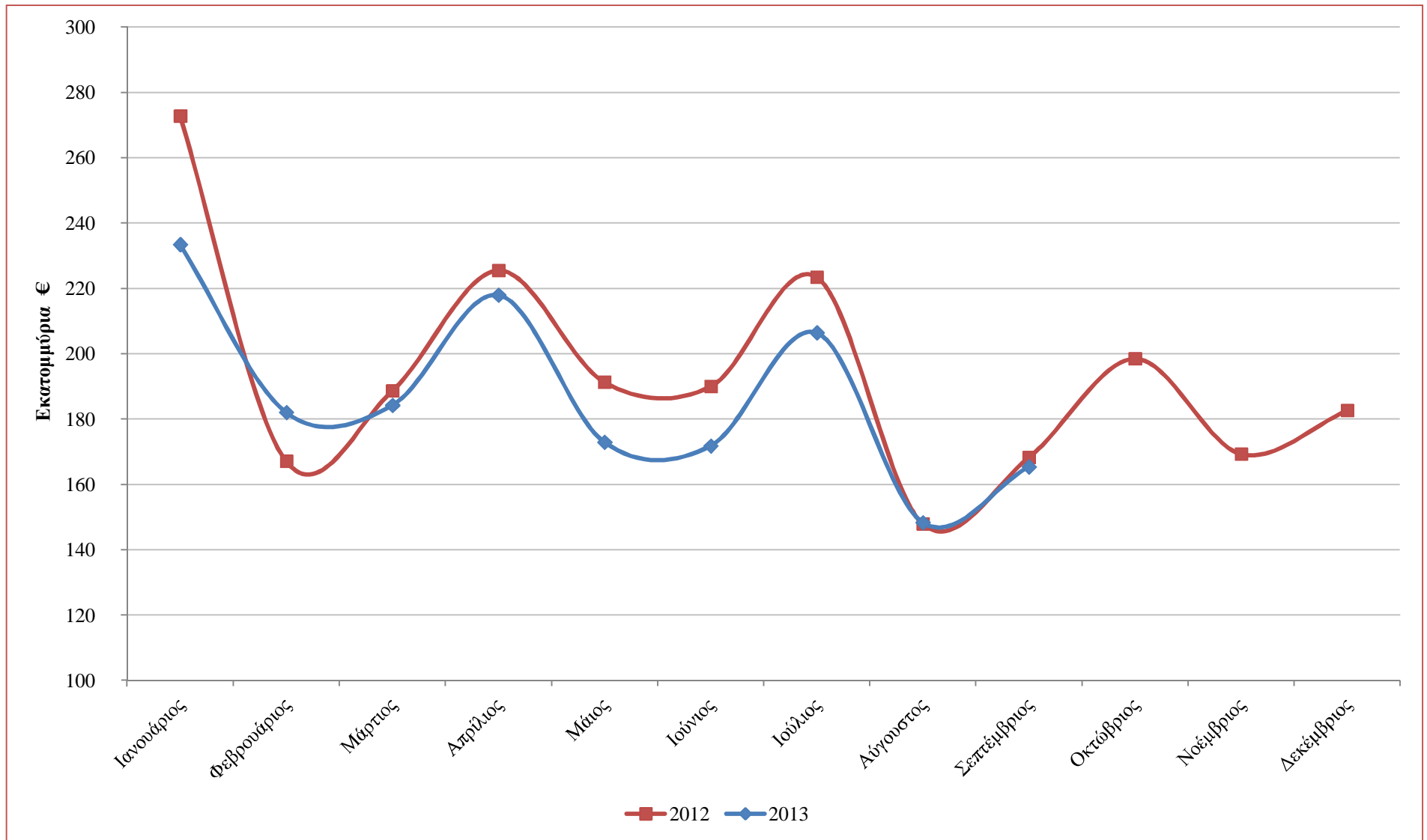
Γράφημα 1: Σωρευτική μεταβολή χρονικών διαστημάτων 2013 έναντι 2012 / Cumulative growth rate 2013 vs. 2012



Η διεξαχθείσα έρευνα παρακολουθεί την παραγωγή ασφαλιστρων σε μηνιαίες περιόδους, γεγονός το οποίο επιτρέπει την αντίστοιχη απεικόνιση της εξέλιξης των μεγεθών ανά μήνα στα παρακάτω δύο γραφήματα. Τα αναλυτικά στοιχεία παραγωγής ασφαλιστρων ανά κλάδο και ανά μήνα εμφανίζονται στο 1^ο και 2^ο παράρτημα.

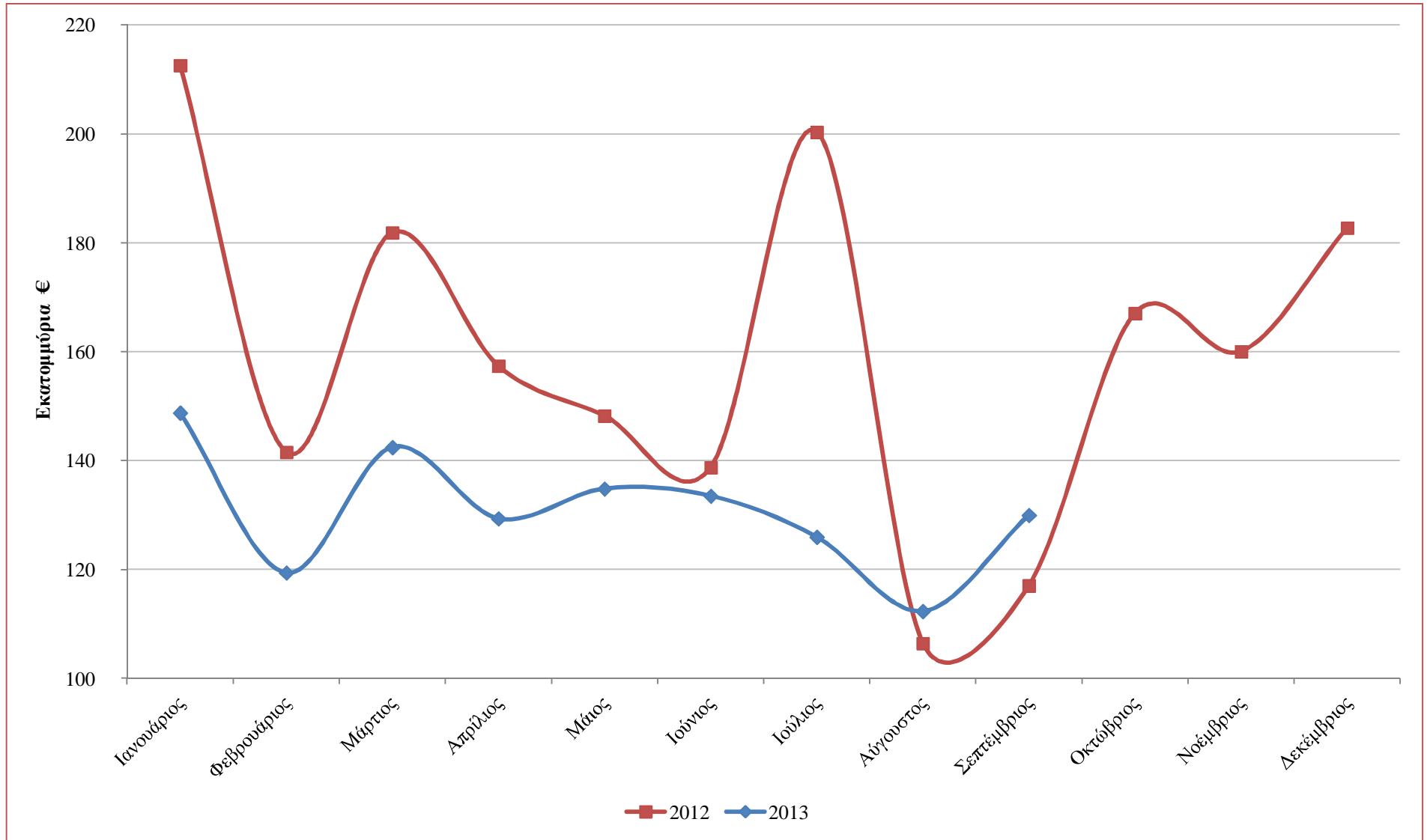
Συνολική παραγωγή ασφαλίσεων από πρωτασφαλίσεις

Γράφημα 2: Μηνιαία εξέλιξη της παραγωγής ασφαλίσεων κατά Ζημιών / Monthly evolution of Non-life premium (million €)



Συνολική παραγωγή ασφαλίσεων από πρωτασφαλίσεις

Γράφημα 3: Μηνιαία εξέλιξη της παραγωγής ασφαλίσεων Ζωής / Monthly evolution of Life premium (million €)



2. Παραγωγή ασφαλίσεων ανά κλάδο

Στο παρόν κεφάλαιο παρουσιάζεται η παραγωγή ασφαλίσεων για το πρώτο εννεάμηνο του 2013 ανά κλάδο ασφάλισης για τις ασφαλιστικές επιχειρήσεις-μέλη οι οποίες συμμετείχαν στην έρευνα. Τα αναλυτικά δεδομένα ανά κλάδο και ανά μήνα εμφανίζονται στο 1^ο και 2^ο παράρτημα.

2.1 Ασφαλίσεις κατά Ζημιών

Η παραγωγή από πρωτασφαλίσεις για το εννεάμηνο του 2013 των κλάδων ασφαλίσεων κατά Ζημιών (συμπεριλαμβανομένου του δικαιώματος συμβολαίου), το ποσοστό συμμετοχής τους στο σύνολο καθώς και το ποσοστό μεταβολής σε σχέση με το αντίστοιχο χρονικό διάστημα του προηγούμενου έτους εμφανίζονται στον πίνακα 4.

Πίνακας 4: Παραγωγή από πρωτασφαλίσεις κατά Ζημιών εννεάμηνο 2013 / Non-life direct written premium – nine months 2013

Ιανουάριος – Σεπτέμβριος 2013	€	Συμμετοχή	Μεταβολή
1. Ατυχήματα	29.546.885,01	1,8%	-10,7%
2. Ασθένειες	14.490.692,84	0,9%	+12,3%
3. Χερσαία οχήματα	179.542.662,02	10,7%	-10,3%
5. Αεροσκάφη	55.525,44	0,003%	-71,2%
6. Πλοία (θαλάσσια, λιμναία, ποτάμια)	9.213.448,22	0,5%	-16,3%
7. Μεταφερόμενα εμπορεύματα	16.898.638,70	1,0%	-7,1%
8. Πυρκαϊά και στοιχεία της φύσεως	292.621.591,21	17,4%	+1,6%
9. Λοιπές ζημιές αγαθών	96.933.631,58	5,8%	-4,4%
10. Αστική ευθύνη χερσαίων οχημάτων	836.758.797,55	49,7%	-6,5%
11. Αστική ευθύνη από αεροσκάφη	357.678,91	0,02%	-49,4%
12. Αστική ευθύνη πλοίων	5.527.995,32	0,3%	-5,4%
13. Γενική αστική ευθύνη	62.151.798,51	3,7%	-2,1%
14. Πιστώσεις	20.695.790,60	1,2%	-30,0%
15. Εγγυήσεις	600.885,40	0,04%	+1,8%
16. Διάφορες χρηματικές απώλειες	23.376.751,57	1,4%	+4,3%
17. Νομική προστασία	30.604.194,91	1,8%	-2,9%
18. Βοήθεια	63.047.797,71	3,7%	+3,5%
Σύνολο	1.682.424.765,50	100%	-5,2%

Ο κλάδος της αστικής ευθύνης χερσαίων οχημάτων είναι ο μεγαλύτερος κλάδος ασφαλίσεων κατά Ζημιών με παραγωγή 837 εκατ. € και 49,7% επί του συνόλου. Δεύτερος σε

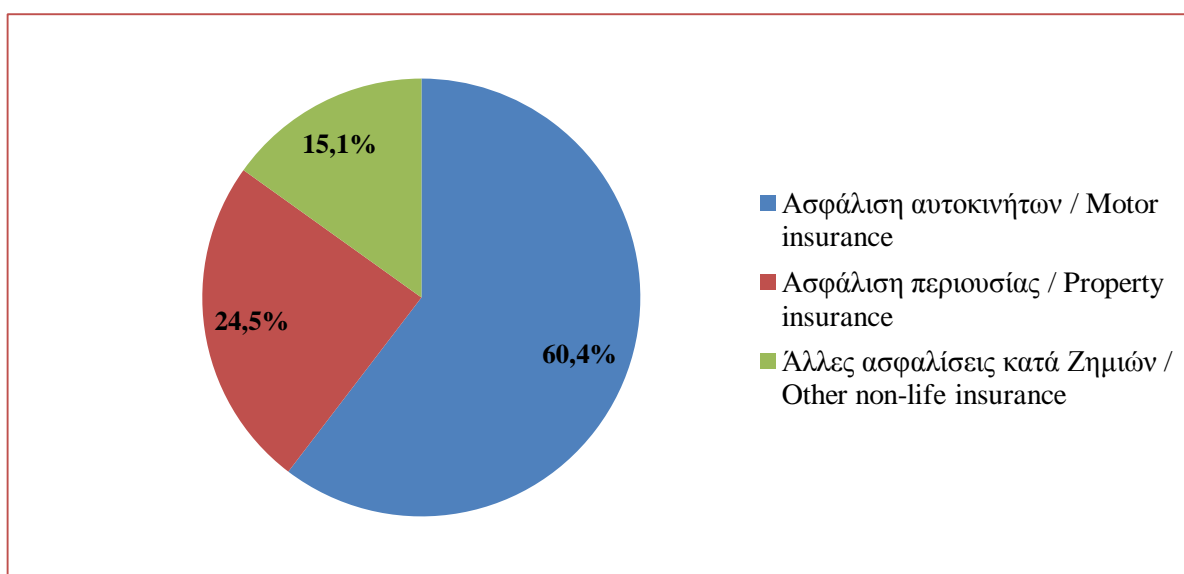
Παραγωγή ασφαλιστρων ανά κλάδο

παραγωγή ασφαλιστρων είναι ο κλάδος της πυρκαϊάς και στοιχείων της φύσεως με 293 εκατ. € και 17,4% επί του συνόλου των κλάδων κατά Ζημιών.

Άλλοι σπουδαίοι κλάδοι ως προς το ύψος της παραγωγής είναι αυτός των χερσαίων οχημάτων με 180 εκατ. € (10,7% του συνόλου), οι λοιπές ζημιές αγαθών με 97 εκατ. € (5,8% του συνόλου) και οι ασφαλίσσεις γενικής αστικής ευθύνης με 62 εκατ. € (3,7% του συνόλου).

Όταν αθροίζεται η παραγωγή των κλάδων σχετικά με τα αυτοκίνητα (αστικής ευθύνης χερσαίων οχημάτων και χερσαίων οχημάτων), παρατηρείται ότι συγκεντρώνουν 1 δισ. € και ποσοστό 60,4% των ασφαλίσεων κατά Ζημιών. Η μείωσή τους σε σχέση με το εννεάμηνο του 2012 είναι 7,2%.

Γράφημα 4: Παραγωγή πρωτασφαλίσεων κατά Ζημιών εννεάμηνου 2013 / Non-life premium share – nine months 2013



Σημειώσεις: - Η ασφάλιση αυτοκινήτων περιλαμβάνει τους κλάδους της αστικής ευθύνης χερσαίων οχημάτων και χερσαίων οχημάτων,

- Η ασφάλιση περιουσίας τους κλάδους πυρκαϊάς και στοιχείων της φύσεως, λοιπών ζημιών αγαθών και διαφόρων χρηματικών απωλειών

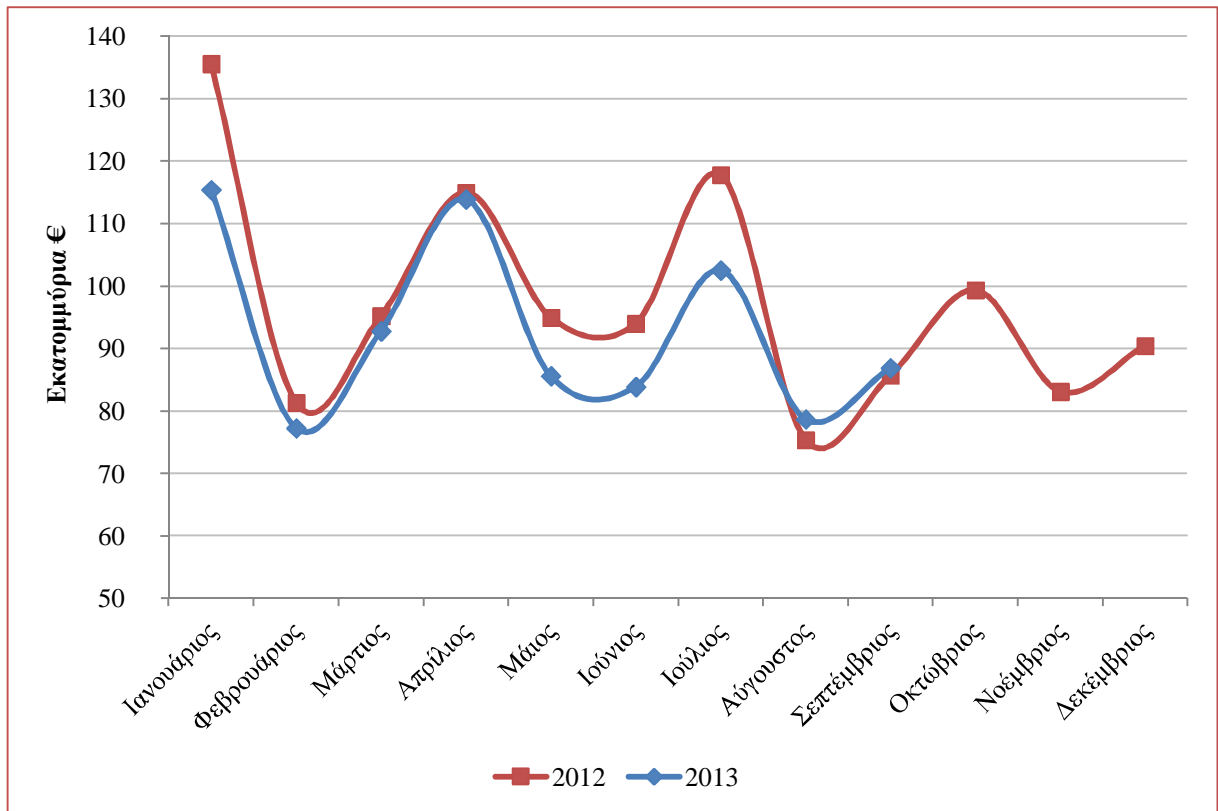
Αντιστοίχως, οι καλύψεις πυρός και συμπληρωματικών κινδύνων περιουσίας (κλάδοι πυρκαϊάς και στοιχείων της φύσεως, λοιπών ζημιών αγαθών και διαφόρων χρηματικών απωλειών) συγκεντρώνουν παραγωγή περίπου 413 εκατ. € η οποία αντιστοιχεί στο 24,5% του συνόλου. Η μείωσή τους σε σχέση με το εννεάμηνο του 2012 είναι 0,2%.

Σε σχέση με τα αντίστοιχα δεδομένα του 2012, για τις ίδιες ασφαλιστικές επιχειρήσεις, η παραγωγή ασφαλιστρων μειώθηκε κατά 5,2%, οδηγούμενη κυρίως από τις μειώσεις των κλάδων χερσαίων οχημάτων (-10,3%), αστικής ευθύνης χερσαίων οχημάτων (-6,5%) και πιστώσεων (-30,0%). Αντιθέτως, αύξηση της παραγωγής σημείωσαν οι κλάδοι πυρκαϊάς και στοιχεία της φύσεως (+1,6%), διαφόρων χρηματικών απωλειών (+4,3%), ασθενειών (+12,3%) καθώς και αυτός της βοήθειας (+3,5%).

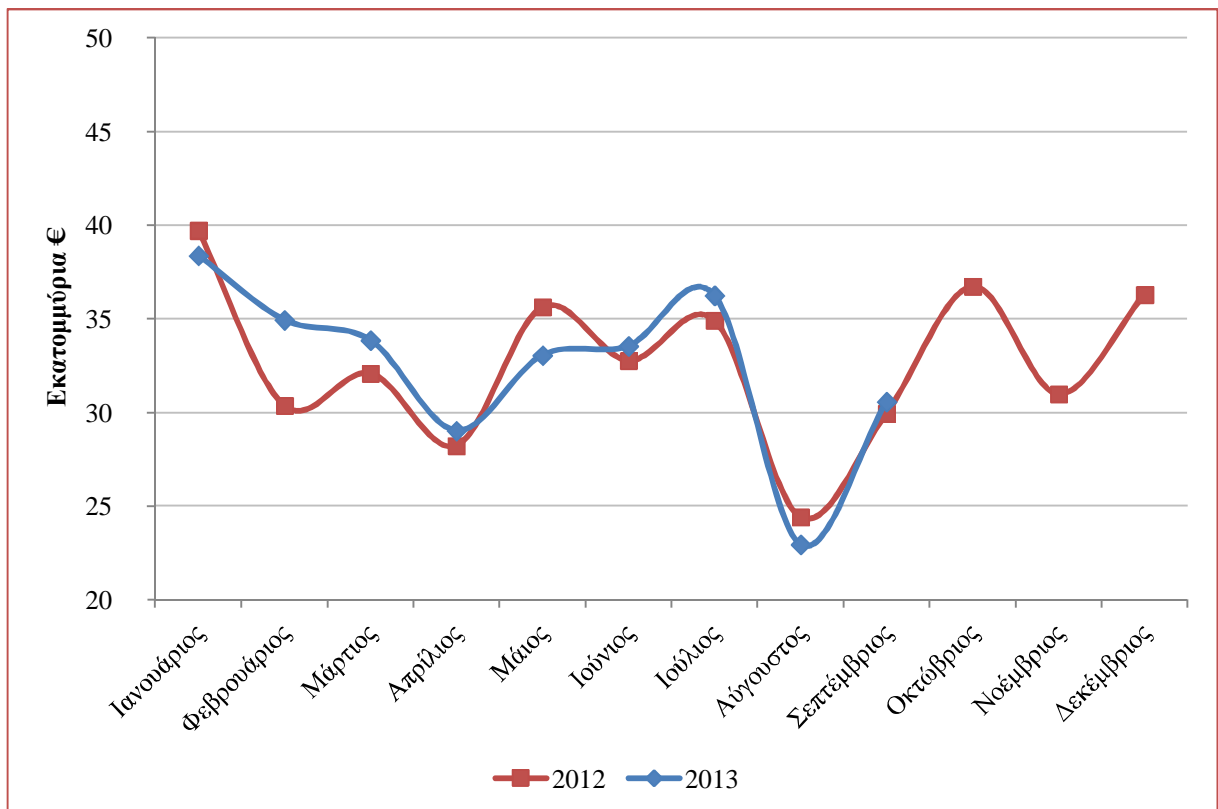
Η μηνιαία εξέλιξη της παραγωγής ασφαλιστρων για τους κλάδους της αστικής ευθύνης χερσαίων οχημάτων και της πυρκαϊάς και στοιχείων της φύσεως φαίνονται στα γραφήματα 5 και 6.

Παραγωγή ασφαλίσεων ανά κλάδο

Γράφημα 5: Μηνιαία παραγωγή ασφαλίσεων Αστικής ευθύνης οχημάτων / Monthly evolution of MTPL premium (million €)



Γράφημα 6: Μηνιαία παραγωγή ασφαλίσεων Πυρκαϊάς και στοιχείων της φύσεως / Monthly evolution of Fire and natural forces premium (million €)



2.2 Ασφαλίσεις Ζωής

Η παραγωγή στις ασφαλίσεις Ζωής, το ποσοστό συμμετοχής κάθε κλάδου στο σύνολο καθώς και η μεταβολή της παραγωγής εμφανίζονται στον πίνακα 5.

Η παραγωγή του κλάδου έφτασε περίπου το 1,2 δισ. € με το μεγαλύτερο μέρος του οποίου, 866 εκατ. € ή 73,6% του συνόλου, να συγκεντρώνεται στον κλάδο I. Ζωής. Οι ασφαλίσεις ζωής οι οποίες είναι συνδεδεμένες με επενδύσεις έφτασαν περίπου τα 153 εκατ. € και μερίδιο επί του συνόλου 13,0% ενώ η διαχείριση ομαδικών συνταξιοδοτικών κεφαλαίων συγκέντρωσε 103 εκατ. € ή 8,8% της παραγωγής.

Πίνακας 5: Παραγωγή από πρωτασφαλίσεις Ζωής εννεάμηνου 2013 / Life insurance direct written premium – nine months 2013

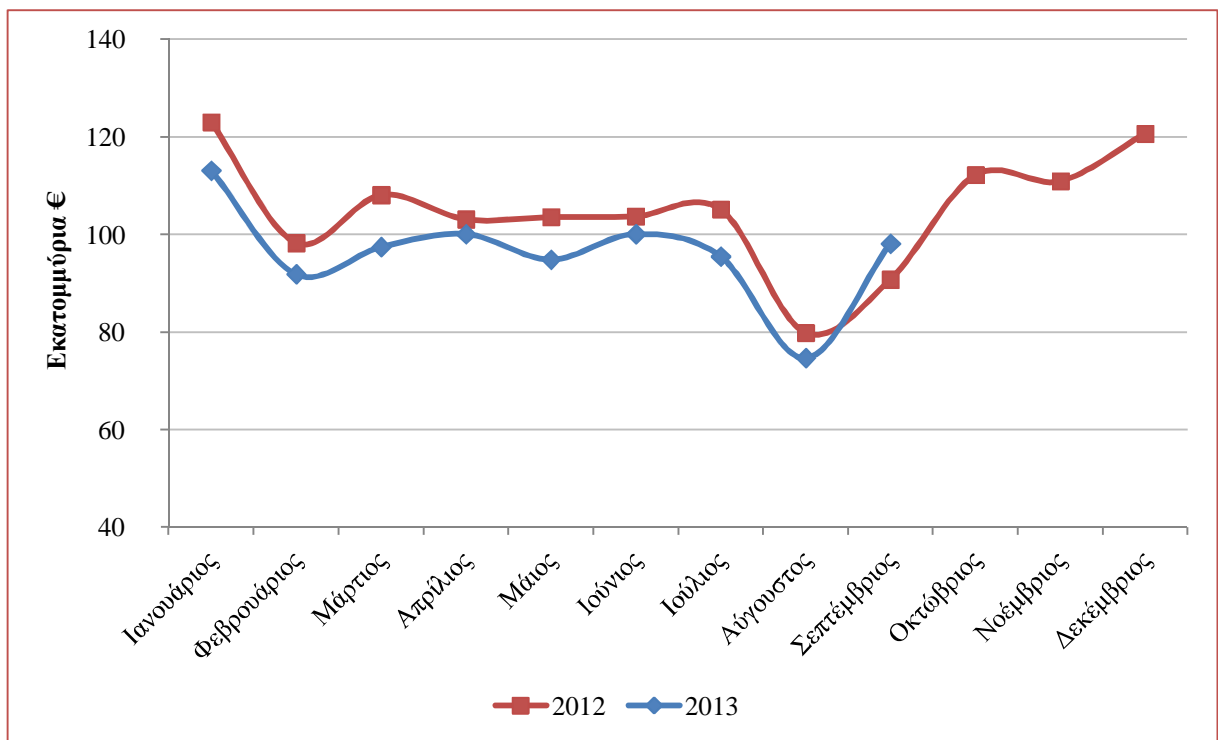
Ιανουάριος – Σεπτέμβριος 2013	€	Συμμετοχή	Μεταβολή
I. Ζωής	865.767.074,05	73,6%	-5,4%
III. Ζωής συνδεδεμένων με επενδύσεις	152.660.760,32	13,0%	-49,2%
IV. Υγείας	54.960.251,91	4,7%	+19,9%
VI. Κεφαλαιοποίησης	38.616,99	0,003%	-29,4%
VII. Διαχείριση ομαδικών συνταξιοδοτικών κεφαλαίων	103.304.896,19	8,8%	-27,3%
Σύνολο	1.176.731.599,46	100%	-16,2%

Συνολικά, διαπιστώνεται ότι μειώθηκε η παραγωγή των πρωτασφαλίσεων Ζωής κατά 16,2%. Σχεδόν όλοι οι κλάδοι ασφαλίσεων Ζωής κινήθηκαν πτωτικά εκτός του κλάδου IV. Υγείας, ο οποίος αυξήθηκε κατά 19,9%.

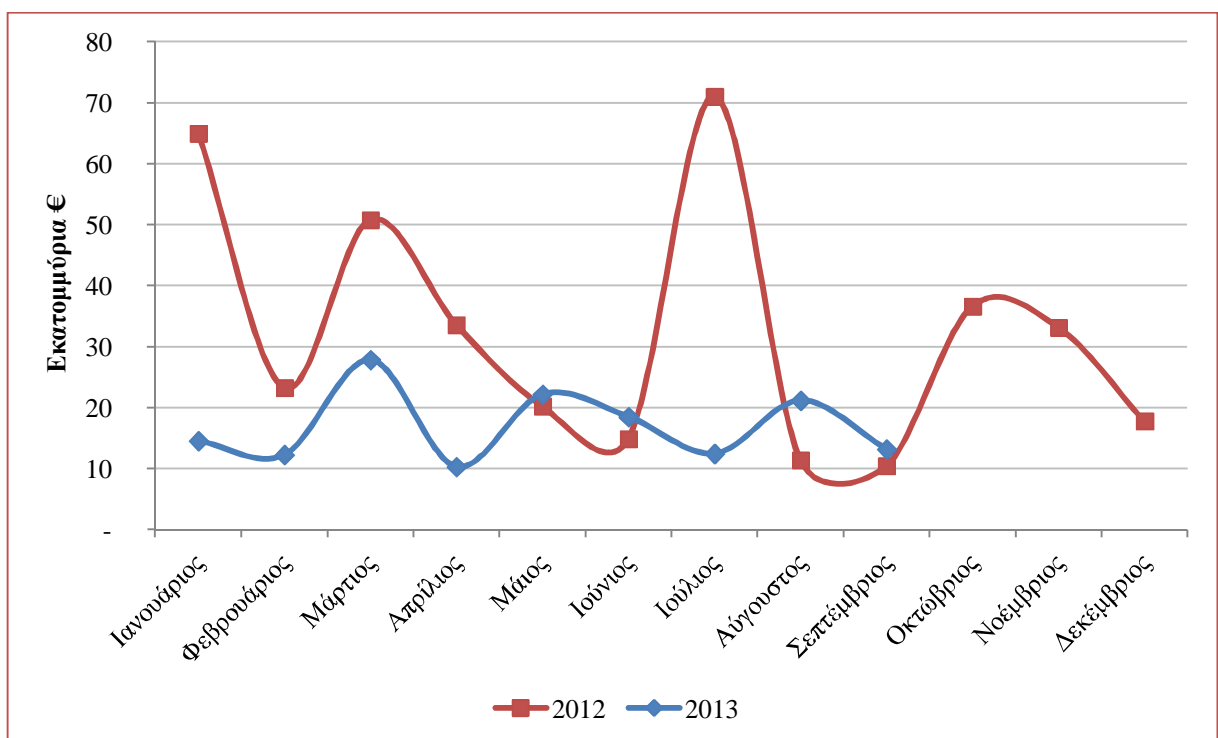
Η μηνιαία εξέλιξη της παραγωγής ασφαλιστρων για τους κλάδους I. Ζωής και III. Ζωής που συνδέονται με επενδύσεις φαίνεται στα παρακάτω δύο γραφήματα.

Παραγωγή ασφαλιστρων ανά κλάδο

Γράφημα 7: Μηνιαία εξέλιξη παραγωγής ασφαλιστρων κλάδου I. Ζωής / Monthly evolution of I. Life class premium (million €)



Γράφημα 8: Μηνιαία εξέλιξη παραγωγής ασφαλιστρων κλάδου III. Ζωής συνδεδεμένων με επενδύσεις / Monthly evolution of III. Life insurance linked to investment premium (million €)



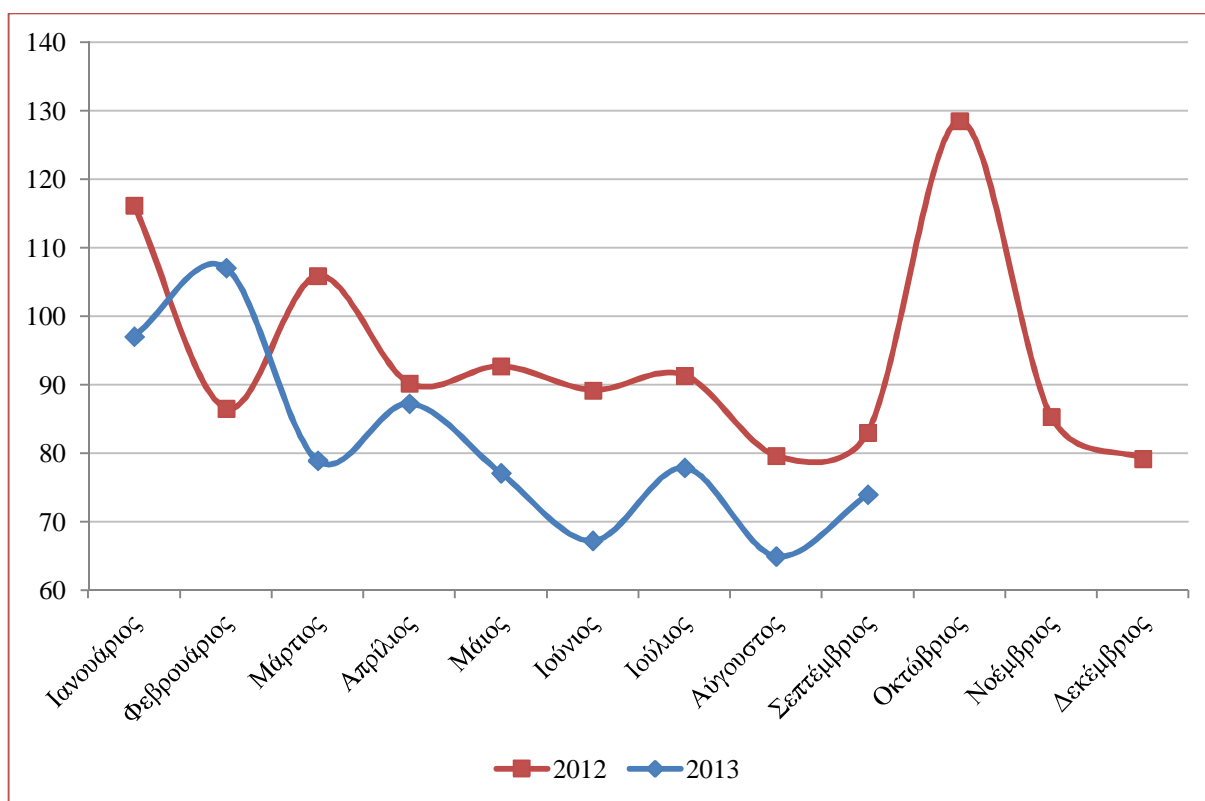
3. Επιστροφές ασφαλιστρών και ακυρώσεις συμβολαίων

Η ΕΑΕΕ συνεχίζει την έρευνα σχετικά με τα μεγέθη των επιστροφών ασφαλιστρών λόγω ακυρώσεων. Παρακάτω καταγράφονται οι επιστροφές ασφαλιστρών, όπως προκύπτουν από το άθροισμα των ποσών που επιστράφηκαν στους ασφαλισμένους λόγω ακυρώσεων συμβολαίων/καλύψεων για το μη δεδουλευμένο τμήμα του συμβολαίου, όχι όμως τα ποσά που αφορούσαν πληρωμές λόγω λήξης συμβολαίων ή εξαγοράς ή επέλευσης της ασφαλιστικής περίπτωσης.

3.1 Ασφαλίσεις κατά Ζημιών

Στο γράφημα 9 παρουσιάζεται σε δεικτοποιημένη μορφή με βάση 100 την τιμή του μηνός Ιανουαρίου 2011, η μηνιαία εξέλιξη των ποσών επιστροφών ασφαλιστρών λόγω ακυρώσεων στο σύνολο των κλάδων ασφαλίσεων κατά Ζημιών. Με εξαίρεση το μήνα Φεβρουάριο, οι επιστροφές ασφαλιστρών κινούνται συνεχώς σε χαμηλότερα επίπεδα από τους αντίστοιχους μήνες του 2012.

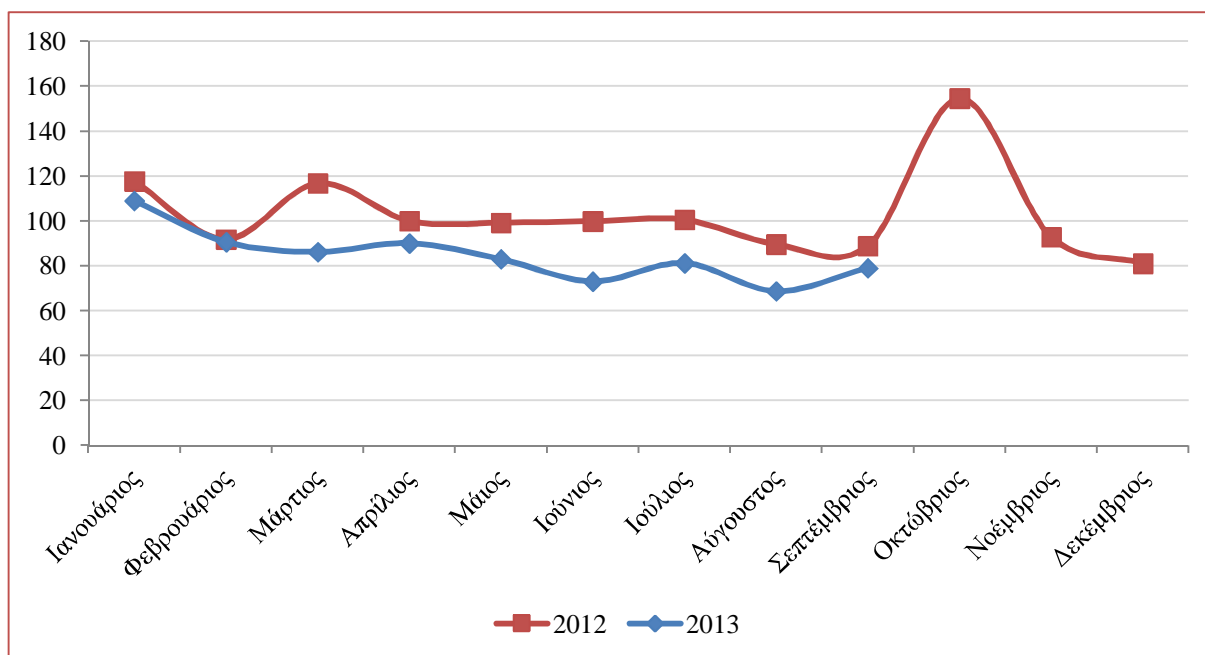
Γράφημα 9: Μεταβολές συνόλων επιστροφών ασφαλιστρών ασφαλίσεων κατά Ζημιών λόγω ακυρώσεων / Indexed evolution of Non-life refunded premium



Σημείωση: Δεικτοποίηση με βάση την τιμή Ιανουαρίου 2011 = 100

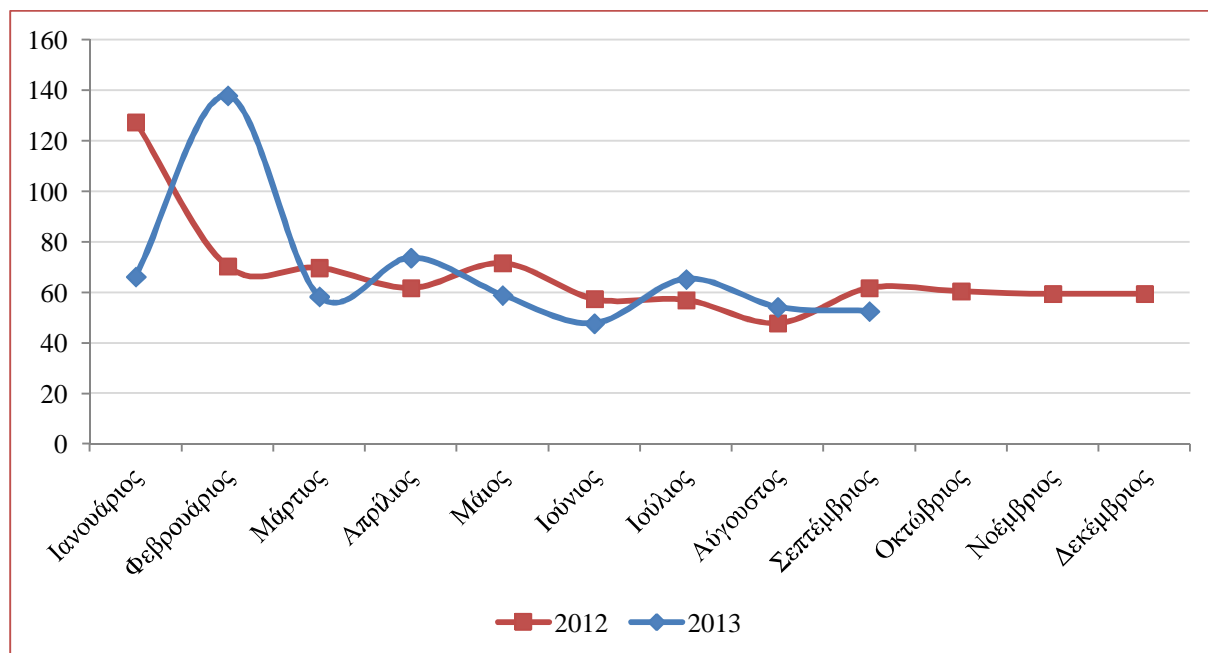
Ειδικότερα στις ασφαλίσεις αυτοκινήτων (κλάδοι ασφάλισης χερσαίων οχημάτων και αστικής ευθύνης χερσαίων οχημάτων), οι επιστροφές ασφαλιστρών κινούνται σε χαμηλότερο επίπεδο από το 2012.

Γράφημα 10: Μεταβολές επιστροφών ασφαλίσεων αυτοκινήτων / Indexed evolution of Motor insurance refunded premium



Σημειώσεις: - Η ασφάλιση αυτοκινήτων περιλαμβάνει τους κλάδους της αστικής ευθύνης χερσαίων οχημάτων και χερσαίων οχημάτων,
- Δεικτοποίηση με βάση την τιμή Ιανουαρίου 2011 = 100

Γράφημα 11: Μεταβολές επιστροφών ασφαλίσεων περιουσίας / Indexed evolution of property insurance refunded premium



Σημειώσεις: - Η ασφάλιση περιουσίας τους κλάδους πυρκαϊάς και στοιχείων της φύσεως, λοιπών ζημιών αγαθών και διαφόρων χρηματικών απωλειών
- Δεικτοποίηση με βάση την τιμή Ιανουαρίου 2011 = 100

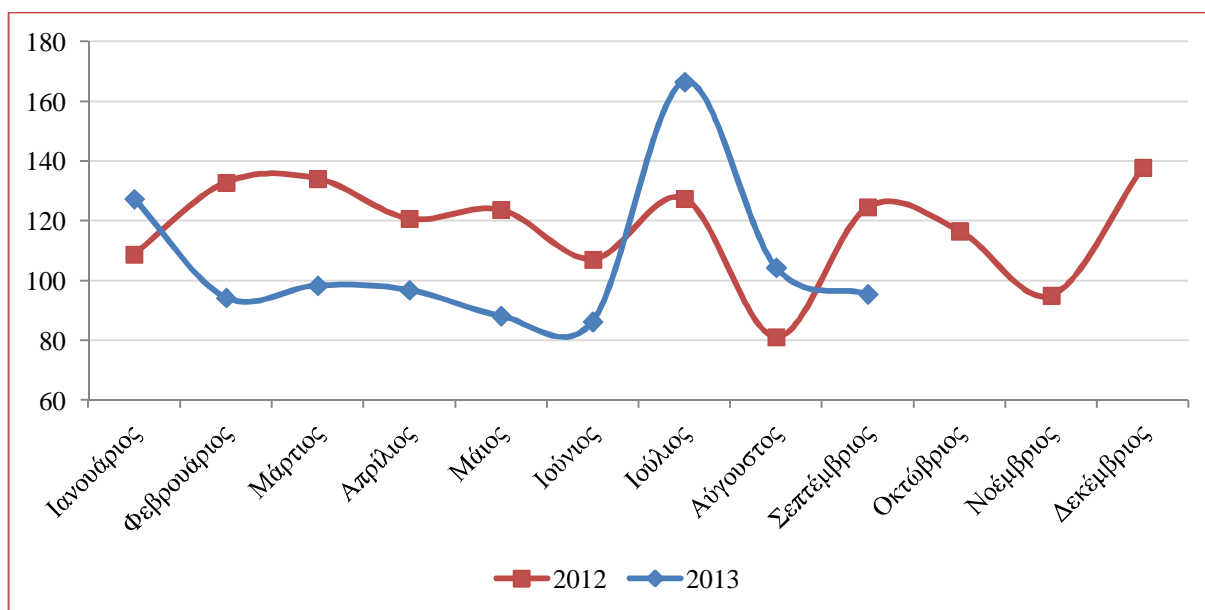
Επιστροφές ασφαλιστρών και ακυρώσεις συμβολαίων

Στις ασφαλίσεις περιουσίας (κλάδοι πυρκαϊάς και στοιχείων της φύσεως, λοιπών ζημιών αγαθών και διαφόρων χρηματικών απωλειών), οι επιστροφές συνεχίζουν να κινούνται με παρόμοιο τρόπο με αυτόν που κινούνταν το 2012, παρουσιάζοντας μεγάλη άνοδο μόνο το μήνα Φεβρουάριο.

3.2 Ασφαλίσεις Ζωής

Στον κλάδο Ι. Ζωής, οι επιστροφές ασφαλιστρών το 2013 κινήθηκαν χαμηλότερα από το 2012 με πτωτική τάση. Εξαιρέση αποτέλεσαν ο Ιούλιος και ο Αύγουστος.

Γράφημα 12: Μεταβολές επιστροφών ασφαλιστρών κλάδου Ι. Ζωής / Indexed evolution of I. Life class refunded premium

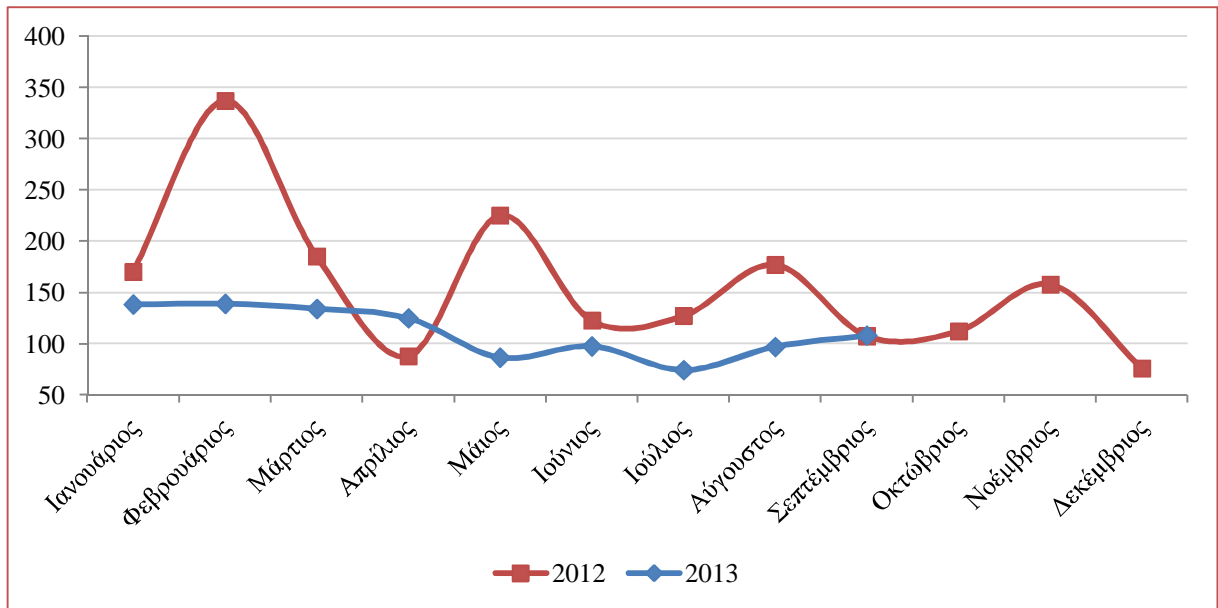


Σημείωση: Δεικτοποίηση με βάση την τιμή Ιανουαρίου 2011 = 100

Στον κλάδο ΙΙΙ. Ασφαλίσεων Ζωής συνδεδεμένων με επενδύσεις παρατηρήθηκε μείωση των επιστροφών ασφαλιστρών και σταθεροποίησή τους.

Επιστροφές ασφαλιστρών και ακυρώσεις συμβολαίων

Γράφημα 13: Μεταβολές επιστροφών ασφαλιστρών ζωής συνδεδεμένων με επενδύσεις / Indexed evolution of III. Life insurance linked to investments refunded premium



Σημείωση: Δεικτοποίηση με βάση την τιμή Ιανουαρίου 2011 = 100

Παραρτήματα

Παράρτημα 1: Μηνιαία παραγωγή ασφαλιστρων ασφαλίσεων Ζωής 2013/2012

€	Ιανουάριος/13	Φεβρουάριος/13	Μάρτιος/13	Ιανουάριος/12	Φεβρουάριος/12	Μάρτιος/12
I.Ζωής	113.115.060,26	91.883.088,73	97.432.647,72	123.037.901,87	98.256.348,50	108.097.931,18
III.Ζωής που συνδέονται με επενδύσεις	14.563.008,96	12.300.731,46	27.871.395,84	64.975.464,94	23.284.219,32	50.800.765,01
IV.Υγείας	5.317.165,51	5.639.204,20	6.638.618,22	5.062.342,49	4.541.276,02	5.298.259,65
VI.Κεφαλαιοποίησης	3.843,98	3.994,56	3.687,74	6.905,82	5.029,00	5.691,37
VII.Διαχείριση ομαδικών συνταξιοδοτικών κεφαλαίων	15.790.360,73	9.580.583,86	10.504.379,60	19.538.305,32	15.490.017,33	17.665.814,93
Σύνολο ασφαλίσεων Ζωής	148.789.439,44	119.407.602,81	142.450.729,12	212.620.920,44	141.576.890,17	181.868.462,14

€	Απρίλιος/13	Μάιος/13	Ιούνιος/13	Απρίλιος/12	Μάιος/12	Ιούνιος/12
I.Ζωής	100.051.880,32	94.878.638,79	100.080.474,22	103.106.785,74	103.593.445,19	103.731.255,36
III.Ζωής που συνδέονται με επενδύσεις	10.319.630,07	22.202.828,81	18.522.089,37	33.573.262,02	20.266.759,83	14.935.909,30
IV.Υγείας	6.003.131,02	6.485.852,97	6.821.344,66	4.973.739,72	5.796.737,43	5.682.985,59
VI.Κεφαλαιοποίησης	2.518,21	5.060,65	9.763,85	2.803,49	6.830,09	13.061,17
VII.Διαχείριση ομαδικών συνταξιοδοτικών κεφαλαίων	12.991.010,20	11.273.335,37	8.099.578,84	15.714.819,89	18.569.220,99	14.398.731,46
Σύνολο ασφαλίσεων Ζωής	129.368.169,82	134.845.716,59	133.533.250,94	157.371.410,86	148.232.993,53	138.761.942,88

€	Ιούλιος/13	Αύγουστος/13	Σεπτέμβριος/13	Ιούλιος/12	Αύγουστος/12	Σεπτέμβριος/12
I.Ζωής	95.508.154,88	74.681.166,85	98.135.962,28	105.150.113,29	79.824.220,73	90.783.640,42
III.Ζωής που συνδέονται με επενδύσεις	12.469.320,09	21.208.612,31	13.203.143,41	71.038.978,97	11.436.215,98	10.474.548,37
IV.Υγείας	6.149.378,87	4.981.301,34	6.924.255,12	4.988.392,73	4.114.106,90	5.388.304,11
VI.Κεφαλαιοποίησης	3.740,53	2.319,30	3.688,17	4.807,04	3.851,53	5.711,19
VII.Διαχείριση ομαδικών συνταξιοδοτικών κεφαλαίων	11.859.673,17	11.480.904,20	11.725.070,22	19.156.688,15	11.098.709,74	10.408.651,55
Σύνολο ασφαλίσεων Ζωής	125.990.267,54	112.354.304,00	129.992.119,20	200.338.980,18	106.477.104,88	117.060.855,64

Παράρτημα 2: Μηνιαία παραγωγή ασφαλιστρων ασφαλίσεων κατά Ζημιών 2013/2012

€	Ιανουάριος/13	Φεβρουάριος/13	Μάρτιος/13	Ιανουάριος/12	Φεβρουάριος/12	Μάρτιος/12
1.Ατυχήματα	4.582.941,62	2.822.189,52	3.363.237,61	5.234.223,52	3.253.410,98	3.685.099,09
2.Ασθένειες	1.630.091,31	1.533.676,10	1.763.483,17	1.501.960,14	1.452.419,96	1.409.544,08
3.Χερσαία οχήματα	26.874.817,44	17.176.240,88	19.322.847,51	33.024.333,42	18.205.178,67	20.556.160,56
5.Αεροσκάφη	846,93	90,00	8.707,50	730,99	113,28	18.168,45
6.Πλοία	921.350,29	719.836,66	769.630,33	1.119.290,16	757.983,81	1.437.784,53
7.Μεταφερόμενα εμπορεύματα	2.974.748,75	1.835.341,03	1.604.586,34	3.173.494,91	1.860.366,42	2.151.508,35
8.Πυρακιά και στοιχεία της φύσεως	38.386.474,81	34.943.291,30	33.856.913,92	39.724.874,70	30.378.444,83	32.095.235,46
9.Λοιπές ζημιές αγαθών	15.906.008,40	22.667.820,59	7.407.897,08	21.564.618,00	8.531.945,93	8.140.288,35
10.Αστική ευθύνη από χερσαία οχήματα	115.392.799,88	77.242.007,07	92.772.320,32	135.576.772,31	81.290.275,39	95.201.235,88
11.Αστική ευθύνη από αεροσκάφη	46.918,20	-1.268,90	-21.713,00	49.356,00	8.506,81	106.700,90
12.Αστική ευθύνη από πλοία	487.258,07	325.681,91	611.469,29	539.968,17	467.304,16	588.411,31
13.Γενική αστική ευθύνη	7.270.858,96	8.964.304,46	6.946.476,00	10.754.628,58	5.765.713,90	6.362.409,15
14.Πιστώσεις	2.379.533,94	1.946.762,62	2.158.054,36	3.952.189,12	4.214.596,38	3.232.873,81
15.Εγγυήσεις	18.347,96	106.522,08	83.730,97	5.160,04	59.170,43	75.233,04
16.Διάφορες χρηματικές απώλειες	3.643.894,73	2.737.964,43	3.024.388,56	3.262.685,03	2.623.103,03	2.371.152,64
17.Νομική προστασία	4.051.941,90	3.145.116,02	3.550.888,65	4.391.125,70	3.153.252,72	3.565.527,25
18.Βοήθεια	8.881.015,78	5.868.387,45	6.981.745,62	8.877.885,76	5.111.202,27	7.661.250,71
Σύνολο ασφαλίσεων κατά Ζημιών	233.449.848,96	182.033.963,21	184.204.664,23	272.753.296,55	167.132.988,95	188.658.583,54

€	Απρίλιος/13	Μάιος/13	Ιούνιος/13	Απρίλιος/12	Μάιος/12	Ιούνιος/12
1.Ατυχήματα	3.707.771,91	2.990.757,79	3.031.208,86	4.021.948,84	3.374.417,40	3.418.104,50
2.Ασθένειες	1.599.061,70	1.655.517,21	1.665.828,77	1.495.370,73	1.478.313,08	1.576.152,24
3.Χερσαία οχήματα	22.058.047,44	18.727.129,15	18.414.068,04	24.517.097,26	21.130.771,68	20.777.706,38
5.Αεροσκάφη	3.457,17	10.447,50	-23.499,42	-2.385,00	10.170,00	6.641,17
6.Πλοία	1.306.406,08	1.272.495,71	1.395.370,48	1.169.070,55	1.636.455,34	1.855.457,89
7.Μεταφερόμενα εμπορεύματα	2.175.318,34	1.435.612,19	1.572.202,37	2.271.423,77	1.696.818,07	1.700.611,77
8.Πυρακιά και στοιχεία της φύσεως	29.034.086,35	33.061.016,24	33.553.231,52	28.238.922,55	35.636.456,37	32.770.470,63
9.Λοιπές ζημιές αγαθών	9.460.116,90	9.147.684,22	8.182.322,85	18.020.376,30	8.711.923,91	10.429.211,42
10.Αστική ευθύνη από χερσαία οχήματα	113.875.498,81	85.577.076,85	83.858.314,30	114.954.658,23	94.942.978,16	93.968.175,53
11.Αστική ευθύνη από αεροσκάφη	92.419,95	71.043,39	9.093,76	49.165,00	164.879,58	8.082,62
12.Αστική ευθύνη από πλοία	727.128,40	762.435,42	825.539,92	729.716,00	880.129,38	832.399,96
13.Γενική αστική ευθύνη	15.187.471,84	4.447.442,21	4.634.462,81	13.896.581,81	5.988.580,22	5.390.633,84
14.Πιστώσεις	2.905.732,70	2.013.892,49	2.188.924,70	3.042.009,16	2.666.495,55	5.114.044,04
15.Εγγυήσεις	80.822,85	61.292,28	52.559,19	67.659,26	81.652,53	74.337,04
16.Διάφορες χρηματικές απώλειες	3.964.418,94	2.303.825,76	3.113.684,56	2.190.156,92	2.847.972,71	2.310.468,53
17.Νομική προστασία	3.907.534,43	3.180.683,23	3.050.557,27	3.892.850,62	3.279.780,38	3.413.316,30
18.Βοήθεια	7.862.123,13	6.193.898,25	6.264.166,44	6.908.968,72	6.740.347,01	6.318.175,75
Σύνολο ασφαλίσεων κατά Ζημιών	217.947.416,94	172.912.249,90	171.788.036,42	225.463.590,71	191.268.141,36	189.963.989,60

€	Ιούλιος/13	Αύγουστος/13	Σεπτέμβριος/13	Ιούλιος/12	Αύγουστος/12	Σεπτέμβριος/12
1.Ατυχήματα	3.409.318,99	2.682.895,09	2.956.563,62	4.093.116,82	2.871.751,65	3.151.491,63
2.Ασθένειες	1.614.553,52	1.537.090,08	1.491.390,98	1.453.262,65	1.217.166,15	1.321.698,59
3.Χερσαία οχήματα	22.681.976,78	16.265.011,25	18.022.523,53	26.523.802,33	17.171.775,13	18.348.632,09
5.Αεροσκάφη	-1.930,46	54.153,44	3.252,78	2.873,71	158.521,08	-2.283,28
6.Πλοία	1.577.253,09	782.043,23	469.062,35	1.912.631,03	710.345,19	403.860,84
7.Μεταφερόμενα εμπορεύματα	2.374.934,89	1.377.981,97	1.547.912,82	2.445.597,73	1.309.818,35	1.586.663,16
8.Πυρακιά και στοιχεία της φύσεως	36.251.900,77	22.958.124,29	30.576.552,02	34.925.079,13	24.421.473,57	29.960.623,21
9.Λοιπές ζημιές αγαθών	11.118.856,67	6.579.138,84	6.463.786,03	9.977.840,34	8.643.495,07	7.336.889,86
10.Αστική ευθύνη από χερσαία οχήματα	102.513.256,16	78.659.862,51	86.867.661,65	117.775.819,49	75.325.218,76	85.670.687,68
11.Αστική ευθύνη από αεροσκάφη	52.730,07	39.221,25	69.234,19	45.633,20	174.452,83	100.294,62
12.Αστική ευθύνη από πλοία	991.497,14	458.439,27	338.545,90	1.060.130,05	487.030,71	258.027,47
13.Γενική αστική ευθύνη	6.289.759,66	4.419.606,06	3.991.416,51	6.185.061,52	3.970.570,93	5.143.247,28
14.Πιστώσεις	2.834.202,54	1.896.398,26	2.372.288,99	2.806.206,41	1.945.472,46	2.609.123,68
15.Εγγυήσεις	72.966,06	56.488,01	68.156,00	78.609,48	73.575,54	74.866,99
16.Διάφορες χρηματικές απώλειες	3.099.564,53	1.566.331,24	-77.321,18	2.451.127,58	1.446.742,07	2.914.002,64
17.Νομική προστασία	3.654.740,07	2.723.119,46	3.339.613,88	3.989.069,28	2.675.203,33	3.173.869,13
18.Βοήθεια	7.880.244,65	6.245.805,52	6.870.410,87	7.711.608,51	5.346.105,25	6.246.869,99
Σύνολο ασφαλίσεων κατά Ζημιών	206.415.825,12	148.301.709,77	165.371.050,94	223.437.469,25	147.948.718,06	168.298.565,59

Παράρτημα 3: Συμμετοχή ασφαλιστικών επιχειρήσεων-μελών (Members' participation)

Η Ε.Α.Ε.Ε. επιθυμεί να ευχαριστήσει τις παρακάτω ασφαλιστικές επιχειρήσεις – μέλη που ανταποκρίθηκαν στο σχετικό ερωτηματολόγιο, το οποίο υποστήριξε το μελετητικό έργο της παρούσας έκδοσης.

HAIC wishes to thank the following insurance enterprises–members for their response to the questionnaire that supported the undertaken study.

Πίνακας 6: Κατάλογος Συμμετεχόντων (Members' participation)

ΑΓΡΟΤΙΚΗ ΑΣΦΑΛΙΣΤΙΚΗ Α.Ε.	DIREKTA Α.Α.Ε.Γ.Α.
ΑΙΓΑΙΟΝ Α.Α.Ε.	ERGO Α.Α.Ε. ΖΩΗΣ
ΑΤΛΑΝΤΙΚΗ ΕΝΩΣΙΣ Α.Ε.Γ.Α.	ERGO Α.Α.Ε. ΖΗΜΙΩΝ
ΓΕΝΙΚΗ ΠΑΝΕΛΛΑΔΙΚΗ ΣΥΝ.Π.Ε.	EULER HERMES ΕΜΠΟΡΙΚΙ Α.Α.Ε. Π.
ΔΥΝΑΜΙΣ Α.Ε.Γ.Α.	EUROLIFE ERB Α.Ε.Α. ΖΩΗΣ
ΕΘΝΙΚΗ Α.Ε.Ε.Γ.Α.	EUROLIFE ERB Α.Ε.Γ.Α.
ΕΥΡΩΠΑΪΚΗ ΕΝΩΣΙΣ Α.Ε.Ε.Γ.Α.	EUROP ASSISTANCE
ΕΥΡΩΠΑΪΚΗ ΠΙΣΤΗ Α.Ε.Γ.Α.	FINANCIAL INSURANCE COMPANY LTD
ΕΥΡΩΠΗ Α.Ε.Γ.Α.	GENERALI HELLAS Α.Α.Ε.
ΙΝΤΕΡΑΜΕΡΙΚΑΝ ΒΟΗΘΕΙΑΣ Α.Ε.Γ.Α.	GROUPAMA ΦΟΙΝΙΞ Α.Ε.Α.Ε.
ΙΝΤΕΡΑΜΕΡΙΚΑΝ Ε.Α.Ε. ΖΩΗΣ	HDI - GERLING I. V. A.G.
ΙΝΤΕΡΑΜΕΡΙΚΑΝ Ε.Ε.Α. ΖΗΜΙΩΝ	ING Ε.Α.Α.Ε. ΖΩΗΣ
ΙΝΤΕΡΑΜΕΡΙΚΑΝ ΥΓΕΙΑΣ Α.Ε.Γ.Α.Υ. & Β.	IMPERIO LIFE Α.Ε.Α.Ε. ΖΩΗΣ
ΚΥΠΡΟΥ ΑΣΦΑΛΙΣΤΙΚΗ	INCHCAPE ΑΣΦΑΛΕΙΕΣ Α.Ε.Α. ΖΗΜΙΩΝ
ΚΥΠΡΟΥ ΖΩΗΣ	INTER PARTNER ASSISTANCE
ΟΡΙΖΩΝ Α.Ε.Γ.Α.	INTERASCO Α.Ε.Γ.Α.
ΣΙΔΕΡΗΣ Γ. ΑΣΦΑΛΕΙΑΙ Α.Ε.Γ.Α.	INTERLIFE Α.Α.Ε.Γ.Α.
ΣΥΝΕΤΑΙΡΙΣΤΙΚΗ Α.Ε.Ε.Γ.Α.	INTERNATIONAL LIFE Α.Ε.Α. ΖΩΗΣ
ΥΔΡΟΓΕΙΟΣ Α.Α.Α.Ε.	INTERNATIONAL LIFE Α.Ε.Γ.Α.
AGA INTERNATIONAL SA	MALAYAN INS. CO. INC.
AIG GREECE BRANCH	MAPFRE ASISTENCIA
ALLIANZ ΕΛΛΑΣ Α.Α.Ε.	MEDITERRANIA Α.Α.Ε.Ζ.
ATRADIUS	METLIFE ALICO
ARAG Α.Γ.	MITSUI SUMITOMO INS.CO. (EUROPE) LTD
AXA Α.Α.Ε.	NP INSURANCE - ΝΕΟΣ ΠΟΣΕΙΔΩΝ Α.Ε.Α.Ε.
CNP ΖΩΗΣ Α.Α.Ε.	PERSONAL INSURANCE Α.Ε.Γ.Α.
CNP ΑΣΦΑΛΙΣΤΙΚΙ LTD	PRIME INSURANCE LTD
CREDIT AGRICOLE INSURANCE Α.Ε.Γ.Α.	ROYAL & SUN ALLIANCE INSURANCE PLC
CREDIT AGRICOLE LIFE Α.Α.Ε.Ζ.	SOGECAP SA
D.A.S. - HELLAS Α.Ε.	TOKIO MARINE EUROPE INSURANCE LTD

Appendix 4: Executive summary

HAIC surveyed the Greek market regarding the premium production for the nine months of 2013. 60 insurance enterprises-members responded, which accumulated 94.6% of premium (including policy fee) according to the insurance market's full data for 2012. From the above, 22 were active in Life insurance (98.8% market share) and 47 were active in the Non-life insurance (91.3% market share).

After the comparison of the responses to the survey of the above 60 enterprises with the corresponding ones for 2012 of the same enterprises for the corresponding period, the following were concluded:

Premium (mil. €)	Q1-Q3 2013	Growth
Life	1,176.73	-16.2%
Non-life	1,682.42	-5.2%
MTPL	836.76	-6.5%
Other Non-life	845.67	-3.9%
Total	2,859.16	-10.1%

For the nine months, premium for the most important insurance branches along with the respective growth in relation to 2012 was as shown in the following tables.

Important non-life branches

€	Q1-Q3 2013	Growth
3. Land vehicles	179,542,662.02	-10.3%
7. Goods in transit	16,898,638.70	-7.1%
8. Fire and natural forces	292,621,591.21	+1.6%
9. Other damages to property	96,933,631.58	-4.4%
10. Motor vehicle liability	836,758,797.55	-6.5%
13. General civil liability	62,151,798.51	-2.1%

Important life branches

€	Q1-Q3 2013	Growth
I. Life	865,767,074.05	-5.4%
III. Life insurance linked to investments	152,660,760.32	-49.2%



ΠΡΟΣΦΑΤΕΣ ΕΚΔΟΣΕΙΣ - ΜΕΛΕΤΕΣ ΥΠΗΡΕΣΙΑ ΜΕΛΕΤΩΝ ΚΑΙ ΣΤΑΤΙΣΤΙΚΗΣ ΕΝΩΣΗ ΑΣΦΑΛΙΣΤΙΚΩΝ ΕΤΑΙΡΙΩΝ ΕΛΛΑΔΟΣ



49. Οικονομικά αποτελέσματα ασφαλιστικών επιχειρήσεων 2012

Οκτώβριος 2013

<http://www.eaee.gr/cms/uploads/oikmel-companies2012gr.pdf>



48. Ασφάλιση Νομικής προστασίας 2012

Σεπτέμβριος 2013

<http://www.eaee.gr/cms/uploads/oikmel-legalexpenditures2012gr.pdf>



47. Παραγωγή ασφαλίσεων Α' εξαμήνου 2013

Σεπτέμβριος 2013

<http://www.eaee.gr/cms/uploads/oikmel-premium6months2013gr.pdf>



46. Αποζημιώσεις 2012

Αύγουστος 2013

<http://www.eaee.gr/cms/uploads/oikmel-claims2012gr.pdf>



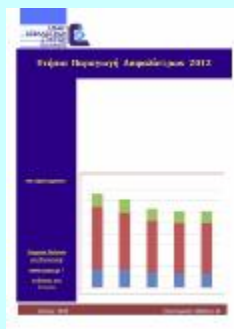
45. Γενική αστική ευθύνη 2012

Ιούλιος 2013

[http://www.eaee.gr/cms/uploads/oikmel-
GeneralCivilLiability2012gr.pdf](http://www.eaee.gr/cms/uploads/oikmel-GeneralCivilLiability2012gr.pdf)



ΠΡΟΣΦΑΤΕΣ ΕΚΔΟΣΕΙΣ - ΜΕΛΕΤΕΣ ΥΠΗΡΕΣΙΑ ΜΕΛΕΤΩΝ ΚΑΙ ΣΤΑΤΙΣΤΙΚΗΣ ΕΝΩΣΗ ΑΣΦΑΛΙΣΤΙΚΩΝ ΕΤΑΙΡΙΩΝ ΕΛΛΑΔΟΣ



44. Ετήσια παραγωγή ασφαλίσεων 2012

Ιούλιος 2013

<http://www.eaee.gr/cms/uploads/oikmel-premium2012totalgr.pdf>



43. Ασφάλιση πληρωμάτων πλοίων 2012

Ιούνιος 2013

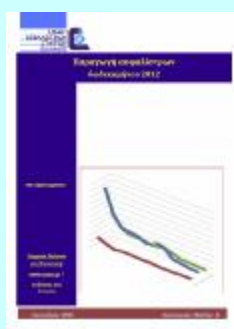
<http://www.eaee.gr/cms/uploads/oikmel-crewinsurance2012gr.pdf>



42. Παραγωγή ασφαλίσεων Α τριμήνου 2013

Μάιος 2013

<http://www.eaee.gr/cms/uploads/oikmel-premium3months2013gr.pdf>



41. Παραγωγή ασφαλίσεων δωδεκαμήνου 2012

Ιανουάριος 2013

<http://www.eaee.gr/cms/uploads/oikmel-premium12months2012gr.pdf>



40. Επισκόπηση με αριθμοδείκτες 2011

Δεκέμβριος 2012

<http://www.eaee.gr/cms/uploads/oikmel-ratios2011gr.pdf>

Ε.Α.Ε.Ε. – Υπηρεσία Μελετών και Στατιστικής

H.A.I.C. – Research and Statistics Department

Ιωάννης Φασόης, M.A.

+30 210 33 34 104

fasois@eae.gr

Κωνσταντίνος Σταθόπουλος, M.Sc., M.Res.

+30 210 33 34 109

cstathopoulos@eae.gr



Ένωση Ασφαλιστικών Εταιριών Ελλάδος

ΞΕΝΟΦΩΝΤΟΣ 10 • 105 57 ΑΘΗΝΑ • ΤΗΛ. 210 3334100 • e-mail: info@eage.gr