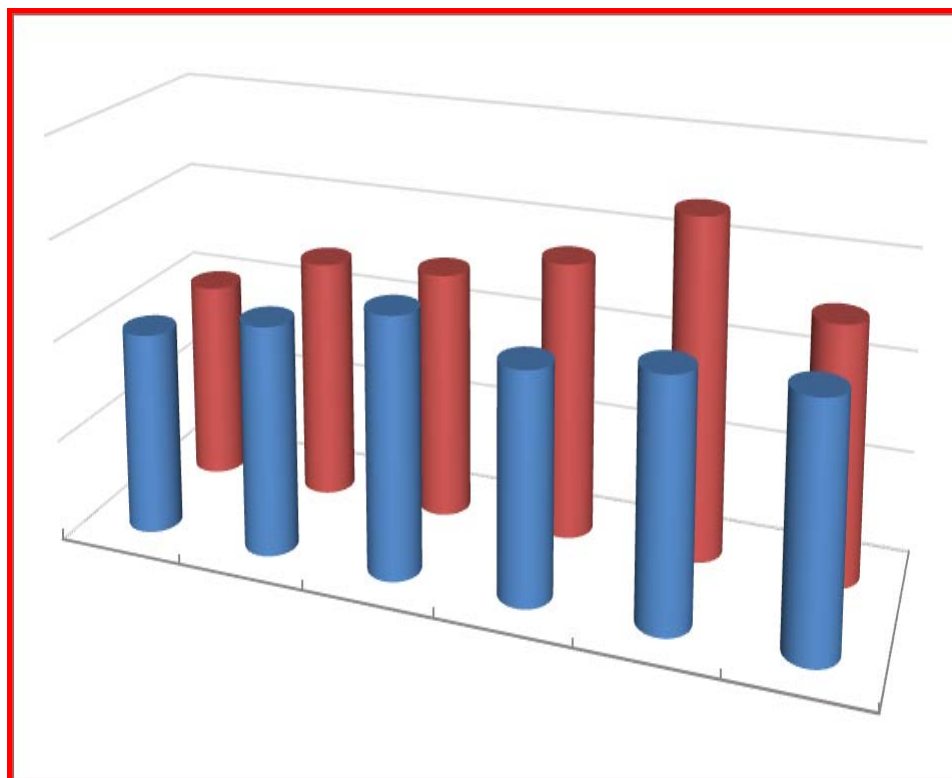




Παραγωγή Ασφαλίσεων πρώτου εξαμήνου 2011

with English supplement



*Υπηρεσία Μελετών
και Στατιστικής*

[www.eaee.gr /](http://www.eaee.gr/)

Εκδόσεις και
Έντυπα

Σύνοψη βασικών σημείων

Η ΕΑΕΕ πραγματοποίησε έρευνα σχετικά με την παραγωγή ασφαλιστρών στην Ελλάδα για το 1^ο εξάμηνο του 2011. Στην έρευνα ανταποκρίθηκαν 56 ασφαλιστικές επιχειρήσεις-μέλη οι οποίες συγκέντρωσαν το 95,2% της παραγωγής ασφαλιστρών (συμπεριλαμβανομένων των δικαιωμάτων συμβολαίων) το 2010. Από τις ανωτέρω επιχειρήσεις, οι 21 δραστηριοποιήθηκαν στις ασφάλισεις Ζωής (αντίστοιχο μερίδιο αγοράς 98,6%) και 55 στις ασφάλισεις κατά Ζημιών (μερίδιο 92,6%).

Από τη σύγκριση των δηλώσεων παραγωγής ασφαλιστρών των ανωτέρω 56 επιχειρήσεων με την αντίστοιχη του 1^{ου} εξαμήνου 2010 των ιδίων επιχειρήσεων (συμπεριλαμβανομένων εκείνων των επιχειρήσεων των οποίων στο μεσοδιάστημα ανακλήθηκε η άδεια λειτουργίας ή συγχωνεύθηκαν με άλλες επιχειρήσεις), προκύπτουν τα παρακάτω:

Παραγωγή ασφαλιστρών (εκατ. €)	1ο εξάμηνο 2011	1ο εξάμηνο 2010	Μεταβολή (%)
Ασφάλισεις Ζωής	1.020,54	1.184,58	-13,8%
Ασφάλισεις κατά Ζημιών	1.369,45	1.454,72	-5,9%
Σύνολο	2.389,98	2.639,30	-9,5%

Η παραγωγή ασφαλιστρών του 1^{ου} εξαμήνου 2011 για τους σημαντικότερους κλάδους ασφάλισης των ασφαλιστικών επιχειρήσεων-μελών που συμμετείχαν στην έρευνα και η σύγκρισή της με την αντίστοιχη παραγωγή του 1^{ου} εξαμήνου 2010 παρουσιάζεται στους παρακάτω πίνακες.

Παραγωγή σημαντικότερων κλάδων ασφάλισης κατά Ζημιών

	1ο εξάμηνο 2011	1ο εξάμηνο 2010	Μεταβολή (%)
3. Χερσαία οχήματα	161.877.693,07	208.716.576,20	-22,4%
7. Μεταφερόμενα εμπορεύματα	14.620.501,74	18.622.981,57	-21,5%
8. Πορκαϊά και στοιχεία της φύσεως	215.336.964,67	228.343.431,91	-5,7%
9. Λοιπές ζημιές αγαθών	67.080.996,73	74.201.534,43	-9,6%
10. Αστική ευθύνη χερσαίων οχημάτων	712.426.310,50	722.153.976,81	-1,3%
13. Γενική αστική ευθύνη	45.574.409,68	49.875.164,93	-8,6%

Παραγωγή σημαντικότερων κλάδων ασφάλισης Ζωής

	1ο εξάμηνο 2011	1ο εξάμηνο 2010	Μεταβολή (%)
I. Ζωής	662.773.159,23	851.351.874,48	-22,2%
III. Ζωής συνδεδεμένων με επενδύσεις	152.774.134,04	147.799.420,39	+3,4%

Περιεχόμενα

Σύνοψη βασικών σημείων	2
Περιεχόμενα.....	3
Γραφήματα.....	4
Πίνακες	4
Εισαγωγή	5
Μεθοδολογία.....	5
1. Συνολική παραγωγή ασφαλιστρων από πρωτασφαλίσεις.....	6
2. Παραγωγή ασφαλιστρων ανά κλάδο.....	8
2.1 Ασφαλίσεις κατά Ζημιών.....	8
2.2 Ασφαλίσεις Ζωής	11
3. Επιστροφές ασφαλιστρων και ακυρώσεις συμβολαίων	13
Παραρτήματα	
Παράρτημα 1: Μηνιαία παραγωγή ασφαλιστρων ασφαλίσεων Ζωής (1 ^ο εξάμηνο 2011), (€)	
Παράρτημα 2: Μηνιαία παραγωγή ασφαλιστρων ασφαλίσεων κατά Ζημιών (1 ^ο εξάμηνο 2011), (€)	
Παράρτημα 3: Συμμετοχή ασφαλιστικών επιχειρήσεων-μελών (Members' participation)	
Appendix: Executive summary	

Γραφήματα

Γράφημα 1: Μηνιαία εξέλιξη της παραγωγής ασφαλιστρων (εκατ. €)	7
Γράφημα 2: Παραγωγή πρωτασφαλίσεων κατά Ζημιών 1 ^{ου} εξαμήνου 2011	9
Γράφημα 3: Μηνιαία εξέλιξη παραγωγής ασφαλιστρων (εκατ. €)	10
Γράφημα 4: Μηνιαία εξέλιξη παραγωγής ασφαλιστρων (εκατ. €)	12
Γράφημα 5: Μεταβολές συνόλων επιστροφών ασφαλιστρων λόγω ακυρώσεων	13
Γράφημα 6: Μεταβολές επιστροφών ασφαλιστρων αυτοκινήτων-περιουσίας	14
Γράφημα 7: Μεταβολές επιστροφών ασφαλιστρων ζωής-ζωής συνδεδεμένων με επενδύσεις	14

Πίνακες

Πίνακας 1: Δραστηριότητα ασφαλιστικών επιχειρήσεων - συμμετεχόντων	6
Πίνακας 2: Παραγωγή ασφαλιστρων 1 ^{ου} εξαμήνου 2011	6
Πίνακας 3: Μεταβολή παραγωγής ασφαλιστρων	7
Πίνακας 4: Παραγωγή από πρωτασφαλίσεις κατά Ζημιών 1 ^ο εξάμηνο 2011	8
Πίνακας 5: Μεταβολή της παραγωγής από πρωτασφαλίσεις κατά Ζημιών	10
Πίνακας 6: Παραγωγή από πρωτασφαλίσεις Ζωής	11
Πίνακας 7: Μεταβολή της παραγωγής από πρωτασφαλίσεις Ζωής	11
Πίνακας 8: Κατάλογος Συμμετεχόντων (Members' participation)	17

Εισαγωγή

Η παρούσα μελέτη της ΕΑΕΕ καταγράφει την παραγωγή ασφαλιστρών των ασφαλιστικών επιχειρήσεων με εγκατάσταση στην Ελλάδα για το πρώτο εξάμηνο του έτους 2011 και την κατηγοριοποιεί στους κλάδους ασφάλισης ακολουθώντας το άρθρο 13 του Ν.Δ. 400/70 όπως ισχύει.

Στην εισαγωγή παρουσιάζεται η διάρθρωση της μελέτης και η μεθοδολογία η οποία τη διέπει. Στο πρώτο κεφάλαιο καταγράφεται η συνολική παραγωγή των ασφαλιστικών επιχειρήσεων οι οποίες εμφάνισαν παραγωγική δραστηριότητα στο παραπάνω διάστημα και έγινε κατορθωτό να συγκεντρωθούν στοιχεία για αυτές, στο δεύτερο κεφάλαιο παρουσιάζεται η παραγωγή ασφαλιστρών από πρωτασφαλιστικές εργασίες ανά κλάδο ασφάλισης και στο τρίτο κεφάλαιο παρουσιάζεται η δεικτοποιημένη εξέλιξη των επιστροφών ασφαλιστρών λόγω ακυρώσεων συμβολαίων/καλύψεων, ανά μήνα για το ανωτέρω διάστημα.

Στο τέλος της έκδοσης υπάρχουν τα παραρτήματα με την αναλυτική πληροφόρηση ως προς τη μηνιαία εξέλιξη της παραγωγής ασφαλιστρών, τον κατάλογο των ασφαλιστικών επιχειρήσεων-μελών οι οποίες προσέφεραν τα δεδομένα ώστε να πραγματοποιηθεί η παρούσα μελέτη καθώς και η σύνοψη βασικών σημείων στα Αγγλικά (executive summary).

Μεθοδολογία

Τα δεδομένα τα οποία χρησιμοποιήθηκαν για την παρούσα μελέτη προήλθαν από ερωτηματολόγιο στο οποίο κλήθηκαν να απαντήσουν οι ασφαλιστικές επιχειρήσεις-μέλη. Για τον υπολογισμό των συγκεντρωτικών μεγεθών της παρούσας μελέτης, αθροίστηκαν τα επιμέρους στοιχεία τα οποία δήλωσαν οι ασφαλιστικές επιχειρήσεις ενώ για τη διαχρονική μεταβολή χρησιμοποιήθηκαν τα αντίστοιχα στοιχεία των ιδίων επιχειρήσεων που αφορούσαν το 1^ο εξάμηνο 2010. Υπενθυμίζεται ότι στην παρούσα μελέτη:

- 1) τα δικαιώματα συμβολαίου λογίζονται ως μέρος της παραγωγής ασφαλιστρών από πρωτασφαλίσεις
- 2) ως παραγωγή ασφαλιστρών λογίζονται τα εγγεγραμμένα ασφάλιστρα, αφού αφαιρεθούν οι επιστροφές ασφαλιστρών λόγω ακυρώσεως συμβολαίων ή/και προσθαφαιρεθούν οι πρόσθετες πράξεις.
- 3) ως επιστροφές ασφαλιστρών λογίζονται τα ποσά που επιστράφηκαν στους ασφαλισμένους λόγω ακυρώσεων συμβολαίων/καλύψεων για το μη δεδουλευμένο τμήμα του συμβολαίου, όχι όμως τα ποσά που αφορούσαν πληρωμές λόγω λήξης συμβολαίων ή εξαγοράς ή επέλευσης της ασφαλιστικής περίπτωσης.

Σημειώνεται ότι για πρώτη φορά πραγματοποιήθηκε η μελέτη των μεγεθών σχετικά με τις επιστροφές ασφαλιστρών. Ως πηγή δεδομένων χρησιμοποιήθηκαν οι απαντήσεις των ασφαλιστικών επιχειρήσεων-μελών που συμμετείχαν στην έρευνα συμπληρώνοντας το σχετικό σκέλος του ερωτηματολογίου. Επισημαίνεται ότι το παραπάνω μέγεθος των επιστροφών συμπίπτει με την παραγωγή χρονικά, όμως δεν ταυτίζεται ούτε ως προς το χρόνο έκδοσης των ασφαλιστηρίων συμβολαίων (αφορά δηλαδή και συμβόλαια τα οποία εκδόθηκαν σε προγενέστερο χρόνο), ούτε ως προς το πλήθος των ασφαλιστικών επιχειρήσεων-μελών που συμμετείχαν στην έρευνα.

1. Συνολική παραγωγή ασφαλίσεων από πρωτασφαλίσεις

Το πλήθος των ασφαλιστικών επιχειρήσεων οι οποίες δραστηριοποιήθηκαν στην Ελλάδα το πρώτο εξάμηνο του 2011 και ανταποκρίθηκαν επαρκώς στο σχετικό ερωτηματολόγιο για την παρούσα μελέτη ήταν 56. Κατανέμονται ως προς τη μορφή και τον τύπο δραστηριότητας όπως φαίνεται στον παρακάτω πίνακα.

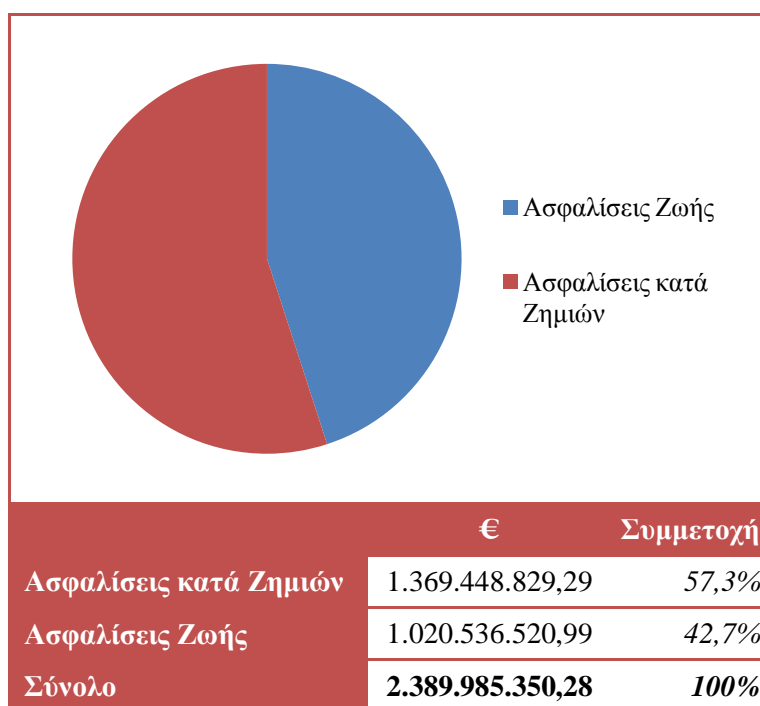
Πίνακας 1: Δραστηριότητα ασφαλιστικών επιχειρήσεων - συμμετεχόντων

Ασφαλίσεις Ζωής	10
Ασφαλίσεις κατά Ζημιών	44
Μικτές	11
Σύνολο	56

Οι παραπάνω επιχειρήσεις είχαν συγκεντρώσει παραγωγή της τάξης του 95,2% το 2010, συμπεριλαμβανομένων των μεριδίων εκείνων των επιχειρήσεων των οποίων στο μεσοδιάστημα ανακλήθηκε η άδεια λειτουργίας ή συγχωνεύθηκαν με άλλες επιχειρήσεις. Αναλυτικότερα, στις ασφαλίσεις Ζωής είχαν μερίδιο αγοράς 98,6% και στις ασφαλίσεις κατά Ζημιών 92,6%.

Συνολικά, η καταγεγραμμένη από την έρευνα παραγωγή ασφαλίσεων για το 1^ο εξάμηνο του 2011 έφτασε τα 2,4 δισ. € και αναλύεται σε 42,8% στις ασφαλίσεις Ζωής και 57,2% στις ασφαλίσεις κατά Ζημιών.

Πίνακας 2: Παραγωγή ασφαλίσεων 1^{ου} εξαμήνου 2011



Συνολική παραγωγή ασφαλίσεων από πρωτασφαλίσεις

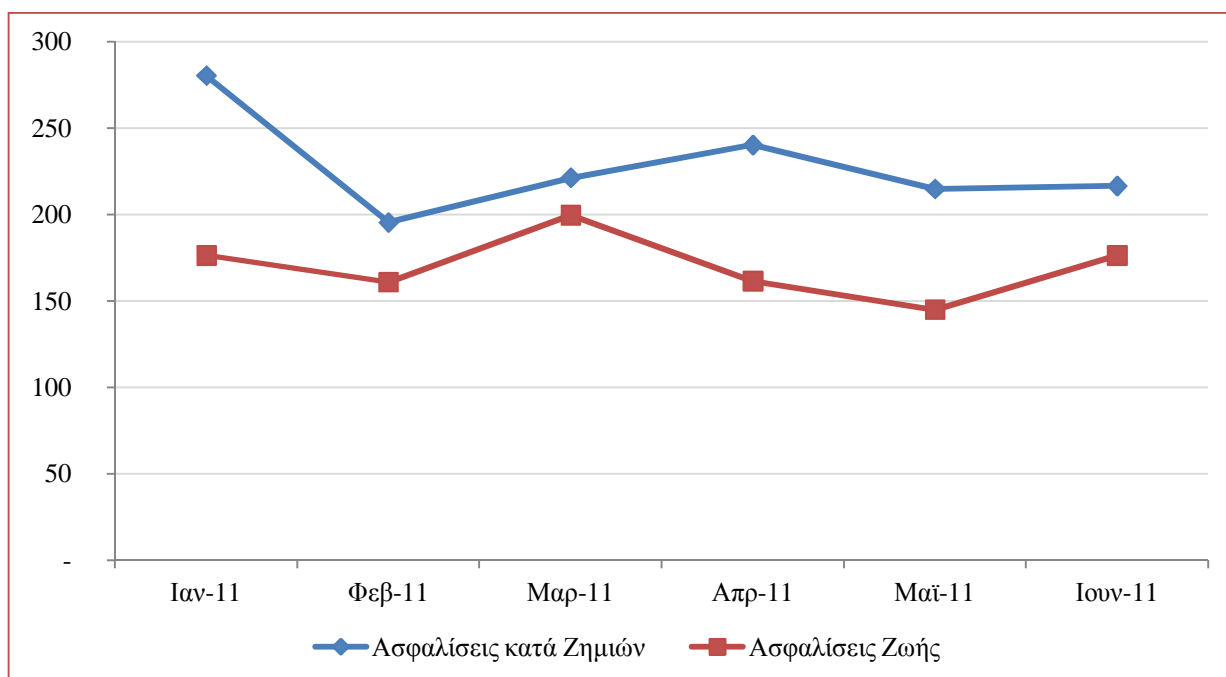
Η παραγωγή ασφαλίσεων, όπως φαίνεται από την έρευνα, συγκρινόμενη με την παραγωγή των αντίστοιχων επιχειρήσεων, η οποία είχε επιτευχθεί για το 1^ο εξάμηνο του 2010 εμφανίζει μείωση κατά 9,5%, το οποίο αναλύεται σε 13,8% στις ασφαλίσεις Ζωής και 5,9% στις ασφαλίσεις κατά Ζημιών. Αναλυτικά, τα στοιχεία παρουσιάζονται στον παρακάτω πίνακα.

Πίνακας 3: Μεταβολή παραγωγής ασφαλίσεων

	1 ^ο εξάμηνο 2011 (€)	1 ^ο εξάμηνο 2010 (€)	Μεταβολή
Ασφαλίσεις κατά Ζημιών	1.369.448.829,29	1.454.721.950,97	-5,9%
Ασφαλίσεις Ζωής	1.020.536.520,99	1.184.577.839,80	-13,8%
Σύνολο	2.389.985.350,28	2.639.299.790,77	-9,5%

Η διεξαχθείσα έρευνα παρακολούθησε την παραγωγή ασφαλίσεων σε μηνιαίες περιόδους, γεγονός το οποίο επιτρέπει την αντίστοιχη απεικόνιση της εξέλιξης της παραγωγής στο παρακάτω γράφημα. Υπενθυμίζεται ότι στο παρακάτω γράφημα περιλαμβάνονται μόνο οι συμμετέχουσες στην έρευνα ασφαλιστικές επιχειρήσεις.

Γράφημα 1: Μηνιαία εξέλιξη της παραγωγής ασφαλίσεων (εκατ. €)



2. Παραγωγή ασφαλίσεων ανά κλάδο

Στο παρόν κεφάλαιο παρουσιάζεται η παραγωγή ασφαλίσεων ανά κλάδο ασφάλισης για τις ασφαλιστικές επιχειρήσεις-μέλη οι οποίες συμμετείχαν στην έρευνα. Τα αναλυτικά δεδομένα ανά κλάδο και ανά μήνα εμφανίζονται στο 1^ο παράρτημα.

2.1 Ασφαλίσεις κατά Ζημιών

Η παραγωγή από πρωτασφαλίσεις των κλάδων ασφαλίσεων κατά Ζημιών (συμπεριλαμβανομένου του δικαιώματος συμβολαίου) καθώς και το ποσοστό συμμετοχής τους στο σύνολο εμφανίζονται στον πίνακα 4.

Ο κλάδος της αστικής ευθύνης χερσαίων οχημάτων είναι ο μεγαλύτερος κλάδος ασφαλίσεων κατά Ζημιών με 712 εκατ. € παραγωγή και 52% επί του συνόλου. Δεύτερος σε παραγωγή ασφαλίσεων είναι ο κλάδος της πυρκαϊάς και στοιχείων της φύσεως με 215 εκατ. € και 15,7% επί του συνόλου των κλάδων κατά Ζημιών.

Πίνακας 4: Παραγωγή από πρωτασφαλίσεις κατά Ζημιών 1^ο εξάμηνο 2011

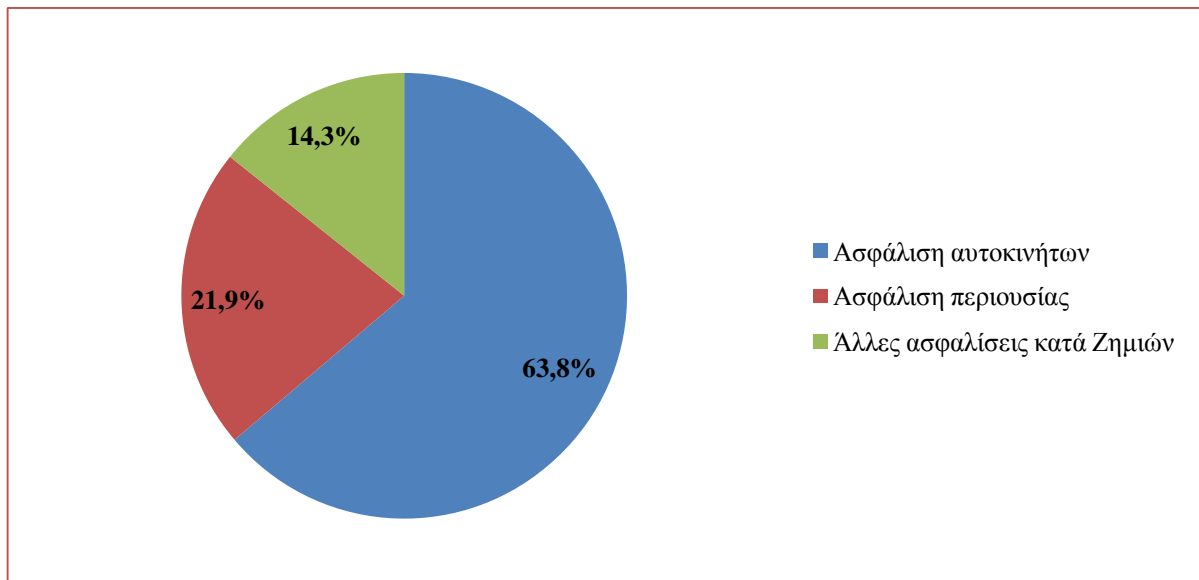
	€	Συμμετοχή
1. Ατυχήματα	22.414.210,57	1,6%
2. Ασθένειες	7.572.114,73	0,6%
3. Χερσαία οχήματα	161.877.693,07	11,8%
5. Αεροσκάφη	20.211,78	0,001%
6. Πλοία (θαλάσσια, λιμναία, ποτάμια)	9.324.276,58	0,7%
7. Μεταφερόμενα εμπορεύματα	14.620.501,74	1,1%
8. Πυρκαϊά και στοιχεία της φύσεως	215.336.964,67	15,7%
9. Λοιπές ζημιές αγαθών	67.080.996,73	4,9%
10. Αστική ευθύνη χερσαίων οχημάτων	712.426.310,50	52,0%
11. Αστική ευθύνη από αεροσκάφη	360.510,02	0,03%
12. Αστική ευθύνη πλοίων	4.283.912,73	0,3%
13. Γενική αστική ευθύνη	45.574.409,68	3,3%
14. Πιστώσεις	15.454.993,38	1,1%
15. Εγγυήσεις	869.394,16	0,1%
16. Διάφορες χρηματικές απώλειες	17.317.566,80	1,3%
17. Νομική προστασία	27.224.091,06	2,0%
18. Βοήθεια	47.690.671,09	3,5%
Σύνολο	1.369.448.829,29	100%

Παραγωγή ασφαλίσεων ανά κλάδο

Άλλοι σπουδαίοι κλάδοι ως προς το ύψος της παραγωγής είναι αυτός των χερσαίων οχημάτων με 162 εκατ. € (11,8% του συνόλου), οι λοιπές ζημιές αγαθών με 67 εκατ. € (4,9% του συνόλου) και της βοήθειας με 48 εκατ. € (3,5% του συνόλου).

Όταν αθροίζεται η παραγωγή των κλάδων σχετικά με τα χερσαία οχήματα (αστικής ευθύνης χερσαίων οχημάτων και χερσαίων οχημάτων), παρατηρείται ότι συγκεντρώνουν 874 εκατ. € και ποσοστό 63,8% των ασφαλίσεων κατά Ζημιών

Γράφημα 2: Παραγωγή πρωτασφαλίσεων κατά Ζημιών 1^{ου} εξαμήνου 2011



Σημειώσεις: - Η ασφάλιση αυτοκινήτων περιλαμβάνει τους κλάδους της αστικής ευθύνης χερσαίων οχημάτων και χερσαίων οχημάτων,

- Η ασφάλιση περιουσίας τους κλάδους πυρκαϊάς και στοιχείων της φύσεως, λοιπών ζημιών αγαθών και διαφόρων χρηματικών απωλειών

Αντιστοίχως, οι καλύψεις πυρός και συμπληρωματικών κινδύνων περιουσίας (κλάδοι πυρκαϊάς και στοιχείων της φύσεως, λοιπών ζημιών αγαθών και διαφόρων χρηματικών απωλειών) συγκεντρώνουν παραγωγή περίπου 300 εκατ. € η οποία αντιστοιχεί στο 21,9% του συνόλου.

Στον πίνακα 5 παρουσιάζεται το ποσοστό μεταβολής στην παραγωγή των ασφαλίσεων από το 2010 στο 2011 για τους κλάδους ασφάλισης κατά Ζημιών.

Σε σχέση με τα δεδομένα του 2010, για τις αντίστοιχες ασφαλιστικές επιχειρήσεις, η παραγωγή ασφαλίσεων μειώθηκε κατά 5,9%, οδηγούμενη κυρίως από τις μειώσεις των κλάδων χερσαίων οχημάτων (-22,4%) και πυρκαϊάς και στοιχείων της φύσεως (-5,7%). Εκτός αυτών, μεγάλες ποσοστιαίες μειώσεις είχαν κάποιοι μικρότεροι σε μέγεθος κλάδοι, όπως αυτοί των λοιπών ζημιών αγαθών (-9,6%) και της γενικής αστικής ευθύνης (-8,6%).

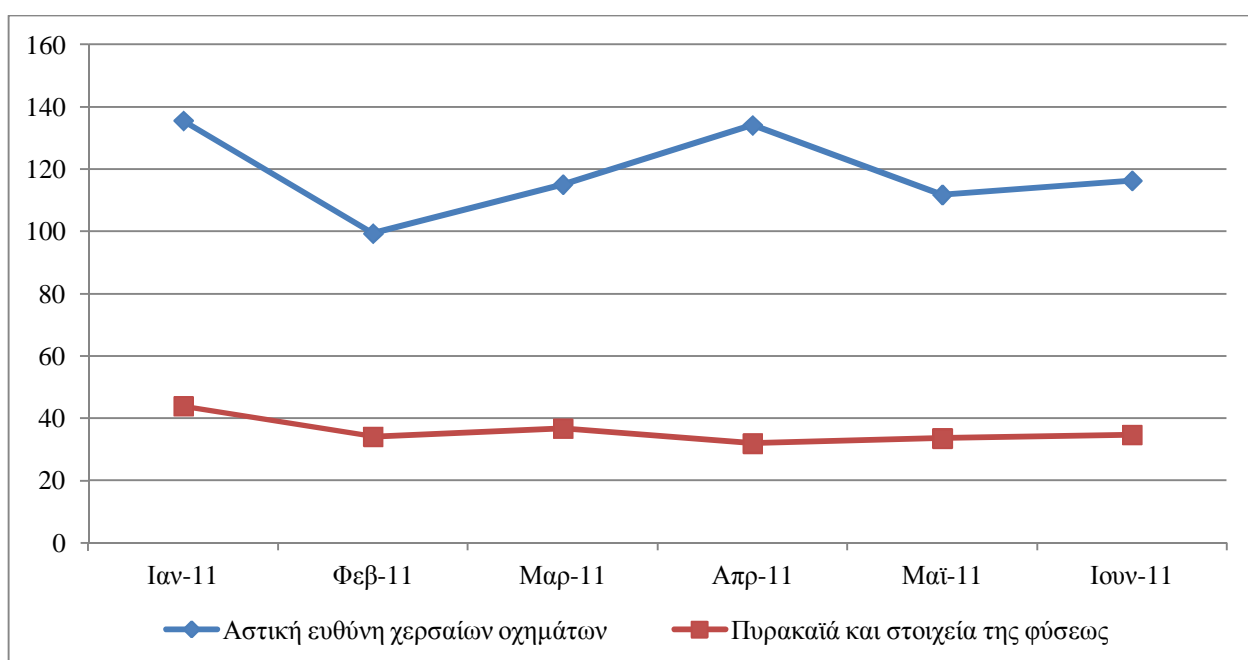
Η μηνιαία εξέλιξη της παραγωγής ασφαλίσεων για τον κλάδο της αστικής ευθύνης χερσαίων οχημάτων και της πυρκαϊάς και στοιχείων της φύσεως φαίνονται στο γράφημα 3.

Παραγωγή ασφαλιστρων ανά κλάδο

Πίνακας 5: Μεταβολή της παραγωγής από πρωτασφαλίσεις κατά Ζημιών

	1 ^ο εξάμηνο 2011 (€)	1 ^ο εξάμηνο 2010 (€)	Μεταβολή
1. Ατυχήματα	22.414.210,57	27.755.345,94	-19,2%
2. Ασθένειες	7.572.114,73	6.158.793,73	+22,9%
3. Χερσαία οχήματα	161.877.693,07	208.716.576,20	-22,4%
5. Αεροσκάφη	20.211,78	287.989,30	-93,0%
6. Πλοία (θαλάσσια, λιμναία, ποτάμια)	9.324.276,58	11.280.778,44	-17,3%
7. Μεταφερόμενα εμπορεύματα	14.620.501,74	18.622.981,57	-21,5%
8. Πυρκαϊά και στοιχεία της φύσεως	215.336.964,67	228.343.431,91	-5,7%
9. Λοιπές ζημιές αγαθών	67.080.996,73	74.201.534,43	-9,6%
10. Αστική ευθύνη χερσαίων οχημάτων	712.426.310,50	722.153.976,81	-1,3%
11. Αστική ευθύνη από αεροσκάφη	360.510,02	150.552,88	+139,5%
12. Αστική ευθύνη πλοίων	4.283.912,73	4.513.749,07	-5,1%
13. Γενική αστική ευθύνη	45.574.409,68	49.875.164,93	-8,6%
14. Πιστώσεις	15.454.993,38	15.651.416,63	-1,3%
15. Εγγυήσεις	869.394,16	2.177.201,79	-60,1%
16. Διάφορες χρηματικές απώλειες	17.317.566,80	11.755.289,29	+47,3%
17. Νομική προστασία	27.224.091,06	29.411.835,74	-7,4%
18. Βοήθεια	47.690.671,09	43.665.332,31	+9,2%
Σύνολο	1.369.448.829,29	1.454.721.950,97	-5,9%

Γράφημα 3: Μηνιαία εξέλιξη παραγωγής ασφαλιστρων (εκατ. €)



Παραγωγή ασφαλίσεων ανά κλάδο

2.2 Ασφαλίσεις Ζωής

Η παραγωγή στις ασφαλίσεις Ζωής καθώς και το ποσοστό συμμετοχής κάθε κλάδου στο σύνολο του κλάδου εμφανίζονται στον πίνακα 6.

Η παραγωγή του κλάδου έφτασε το 1,02 δις. € με το μεγαλύτερο μέρος του οποίου, 663 εκατ. € και 64,9% του συνόλου, να συγκεντρώνεται στον κλάδο I. Ζωής. Οι ασφαλίσεις ζωής οι οποίες είναι συνδεδεμένες με επενδύσεις έφτασαν στα 153 εκατ. € και μερίδιο επί του συνόλου 15,0% ενώ η διαχείριση ομαδικών συνταξιοδοτικών κεφαλαίων συγκέντρωσε 115 εκατ. € και 11,3% της παραγωγής.

Πίνακας 6: Παραγωγή από πρωτασφαλίσεις Ζωής

	€	Συμμετοχή
I. Ζωής	662.773.159,23	64,9%
III. Ζωής συνδεδεμένων με επενδύσεις	152.774.134,04	15,0%
IV. Υγείας	32.245.712,13	3,2%
VI. Κεφαλαιοποίησης	38.962,02	0,004%
VII. Διαχείριση ομαδικών συνταξιοδοτικών κεφαλαίων	115.079.512,78	11,3%
VIII. Ομαδικά προγράμματα πρόνοιας	57.625.040,80	5,6%
Σύνολο	1.020.536.520,99	100%

Η μεταβολή της παραγωγής στις πρωτασφαλίσεις Ζωής παρουσιάζεται στον πίνακα 7. Συνολικά, διαπιστώνεται ότι μειώθηκε η παραγωγή των πρωτασφαλίσεων Ζωής κατά 13,8%. Όλοι οι κλάδοι της Ζωής κινήθηκαν πτωτικά εκτός του κλάδου III. Ασφαλίσεων ζωής συνδεδεμένων με επενδύσεις ο οποίος αυξήθηκε κατά 3,4% και αυτού της IV. Υγείας, ο οποίος γνώρισε αύξηση κατά 8,2%. Ο κλάδος I. Ζωής γνώρισε μεγάλη μείωση κατά 22,2%.

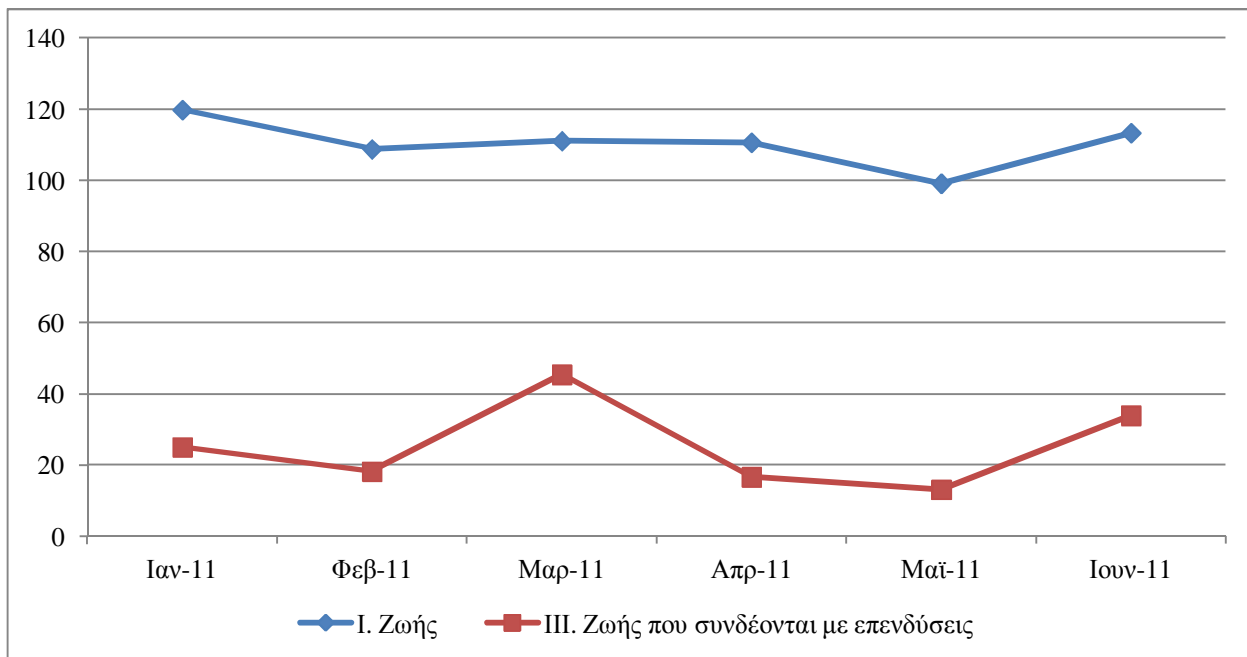
Πίνακας 7: Μεταβολή της παραγωγής από πρωτασφαλίσεις Ζωής

	1 ^ο εξάμηνο 2011 (€)	1 ^ο εξάμηνο 2010 (€)	Μεταβολή
I. Ζωής	662.773.159,23	851.351.874,48	-22,2%
III. Ζωής συνδεδεμένων με επενδύσεις	152.774.134,04	147.799.420,39	+3,4%
IV. Υγείας	32.245.712,13	29.813.325,46	+8,2%
VI. Κεφαλαιοποίησης	38.962,02	57.316,25	-32,0%
VII. Διαχείριση ομαδικών συνταξιοδοτικών κεφαλαίων	115.079.512,78	155.555.903,22	-26,0%
VIII. Ομαδικά προγράμματα πρόνοιας	57.625.040,80	0,00	---
Σύνολο	1.020.536.520,99	1.184.577.839,80	-13,8%

Παραγωγή ασφαλίστρων ανά κλάδο

Η μηνιαία εξέλιξη της παραγωγής ασφαλίστρων για τους κλάδους I. Ζωής και III. Ζωής που συνδέονται με επενδύσεις φαίνεται στο παρακάτω γράφημα.

Γράφημα 4: Μηνιαία εξέλιξη παραγωγής ασφαλίστρων (εκατ. €)

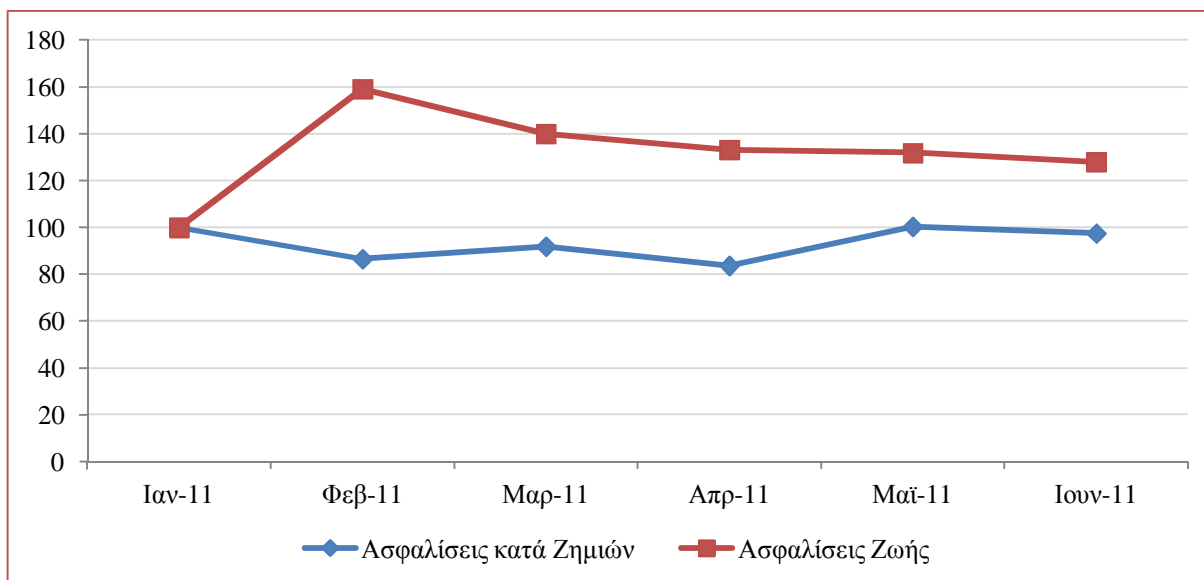


3. Επιστροφές ασφαλιστρών και ακυρώσεις συμβολαίων

Η ΕΑΕΕ πραγματοποίησε για πρώτη φορά έρευνα σχετικά με τα μεγέθη των επιστροφών ασφαλιστρών λόγω ακυρώσεων. Παρακάτω καταγράφονται οι επιστροφές ασφαλιστρών, όπως προκύπτουν από το άθροισμα των ποσών που επιστράφηκαν στους ασφαλισμένους λόγω ακυρώσεων συμβολαίων/καλύψεων για το μη δεδουλευμένο τμήμα του συμβολαίου, όχι όμως τα ποσά που αφορούσαν πληρωμές λόγω λήξης συμβολαίων ή εξαγοράς ή επέλευσης της ασφαλιστικής περίπτωσης.

Στο παρακάτω γράφημα παρουσιάζεται σε δεικτοποιημένη μορφή με βάση 100 την τιμή του μηνός Ιανουαρίου 2011, η μηνιαία εξέλιξη των επιστροφών ασφαλιστρών λόγω ακυρώσεων στα σύνολα των κλάδων ασφαλίσεων Ζωής και κατά Ζημιών. Οι ασφαλίσεις κατά Ζημιών, ενώ εμφάνιζαν μείωση στις επιστροφές ασφαλιστρών τους πρώτους μήνες του έτους, στη συνέχεια επαναφέρθηκαν στο ίδιο επίπεδο από το οποίο ξεκίνησαν τον Ιανουάριο.

Γράφημα 5: Μεταβολές συνόλων επιστροφών ασφαλιστρών λόγω ακυρώσεων

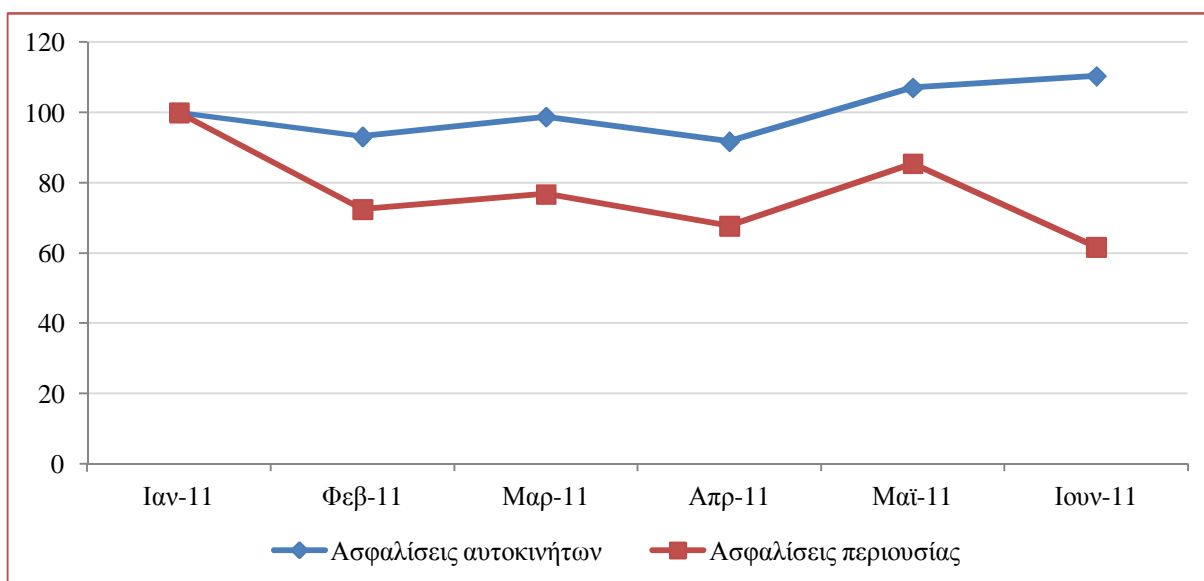


Σημείωση: Δεικτοποίηση με βάση την τιμή Ιανουαρίου 2011 = 100

Ειδικότερα στις ασφαλίσεις κατά Ζημιών, οι ασφαλίσεις αυτοκινήτων και οι ασφαλίσεις περιουσίας κινήθηκαν όπως φαίνεται στο γράφημα 6. Οι επιστροφές ασφαλιστρών στις ασφαλίσεις αυτοκινήτων (κλάδοι ασφάλισης χερσαίων οχημάτων και αστικής ευθύνης χερσαίων οχημάτων) έμειναν σταθεροί τους πρώτους μήνες του έτους αλλά αυξήθηκαν τους δύο τελευταίους μήνες του εξαμήνου. Στις ασφαλίσεις περιουσίας, με εξαίρεση το Μάιο, οι επιστροφές ασφαλιστρών μειώνονταν σταθερά.

Επιστροφές ασφαλιστρών και ακυρώσεις συμβολαίων

Γράφημα 6: Μεταβολές επιστροφών ασφαλιστρών αυτοκινήτων-περιουσίας



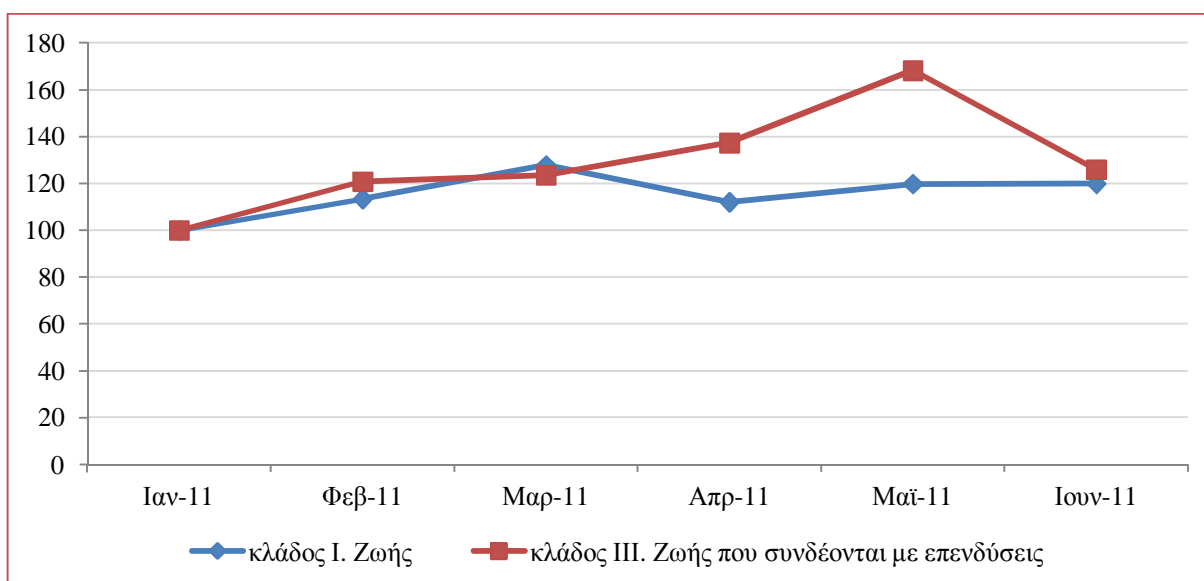
Σημειώσεις: - Η ασφάλιση αυτοκινήτων περιλαμβάνει τους κλάδους της αστικής ευθύνης χερσαίων οχημάτων και χερσαίων οχημάτων,

- Η ασφάλιση περιουσίας τους κλάδους πυρκαϊάς και στοιχείων της φύσεως, λοιπών ζημιών αγαθών και διαφόρων χρηματικών απωλειών

- Δεικτοποίηση με βάση την τιμή Ιανουαρίου 2011 = 100

Στις ασφαλίσεις Ζωής παρατηρήθηκε αύξηση των επιστροφών ασφαλιστρών. Ειδικότερα στον κλάδο I. Ζωής, παρουσιάστηκε κορύφωση των επιστροφών το μήνα Μάρτιο. Στον κλάδο III. Ζωής συνδεδεμένων με επενδύσεις, οι επιστροφές ήταν συνεχώς αυξανόμενες και κορυφώθηκαν το Μάιο.

Γράφημα 7: Μεταβολές επιστροφών ασφαλιστρών ζωής-ζωής συνδεδεμένων με επενδύσεις



Παραρτήματα

Παράρτημα 1: Μηνιαία παραγωγή ασφαλιστρων ασφαλίσεων Ζωής (1^ο εξάμηνο 2011), (€)

		ΙΑΝΟΥΑΡΙΟΣ	ΦΕΒΡΟΥΑΡΙΟΣ	ΜΑΡΤΙΟΣ	ΑΠΡΙΛΙΟΣ	ΜΑΪΟΣ	ΙΟΥΝΙΟΣ
I	ΚΛΑΔΟΣ ΖΩΗΣ	119.794.828,18	108.807.332,06	111.055.903,18	110.656.454,07	99.126.982,46	113.331.659,28
III	ΚΛΑΔΟΣ ΖΩΗΣ ΠΟΥ ΣΥΝΔΕΟΝΤΑΙ ΜΕ ΕΠΕΝΔΥΣΕΙΣ	25.109.491,11	18.300.427,86	45.507.794,59	16.698.310,26	13.190.761,17	33.967.349,05
IV	ΚΛΑΔΟΣ ΑΣΦΑΛΙΣΗΣ ΥΓΕΙΑΣ	5.288.040,42	4.824.582,83	5.342.666,08	5.405.300,86	5.414.119,78	5.971.002,16
VI	ΚΛΑΔΟΣ ΚΕΦΑΛΑΙΟΠΟΙΗΣΗΣ	6.718,21	1.384,20	3.816,36	3.065,19	9.827,88	14.150,18
VII	ΚΛΑΔΟΣ ΔΙΑΧΕΙΡ. ΟΜΑΔ. ΣΥΝΤ. ΚΕΦΑΛΑΙΩΝ	15.614.398,05	20.366.570,39	25.247.036,91	19.832.177,09	17.922.267,40	16.097.062,93
VIII	ΚΛΑΔΟΣ ΟΜΑΔ. ΠΡΟΓΡ. ΠΡΟΝΟΙΑΣ	10.666.994,99	8.725.038,44	12.668.850,86	9.069.520,01	9.400.677,64	7.093.958,86
	ΣΥΝΟΛΟ ΑΣΦΑΛΙΣΕΩΝ ΖΩΗΣ	176.480.470,96	161.025.335,78	199.826.067,98	161.664.827,48	145.064.636,33	176.475.182,47

Παράρτημα 2: Μηνιαία παραγωγή ασφαλιστρων ασφαλίσεων κατά Ζημιών (1^ο εξάμηνο 2011), (€)

	ΙΑΝΟΥΑΡΙΟΣ	ΦΕΒΡΟΥΑΡΙΟΣ	ΜΑΡΤΙΟΣ	ΑΠΡΙΛΙΟΣ	ΜΑΪΟΣ	ΙΟΥΝΙΟΣ	
1	ΑΤΥΧΗΜΑΤΑ	3.980.362,71	3.424.718,03	3.732.948,52	3.980.770,40	3.627.692,57	3.667.718,34
2	ΑΣΘΕΝΕΙΕΣ	1.198.528,04	1.142.043,08	1.247.483,22	1.146.664,12	1.439.371,27	1.398.025,00
3	ΧΕΡΣΑΙΑ ΟΧΗΜΑΤΑ	35.881.438,04	23.132.313,83	25.557.633,54	27.965.957,31	24.051.119,15	25.289.231,20
4	ΣΙΔΗΡΟΔΡΟΜΙΚΑ ΟΧΗΜΑΤΑ	0,00	0,00	0,00	0,00	0,00	0,00
5	ΑΕΡΟΣΚΑΦΗ	90,00	90,00	9.098,00	0,00	10.545,00	388,78
6	ΠΛΟΙΑ	1.472.701,41	914.675,51	1.326.855,02	1.851.493,44	1.797.028,07	1.961.523,13
7	ΜΕΤΑΦΕΡΟΜΕΝΑ ΕΜΠΟΡΕΥΜΑΤΑ	3.816.886,77	2.369.001,53	2.266.440,16	2.930.864,08	2.002.945,71	1.234.363,50
8	ΠΥΡΚΑΪΑ & ΣΤΟΙΧΕΙΑ ΦΥΣΕΩΣ	43.962.772,92	34.195.241,87	36.778.926,99	32.016.595,67	33.622.948,05	34.760.479,17
9	ΛΟΙΠΕΣ ΖΗΜΙΕΣ ΑΓΑΘΩΝ	23.497.252,29	8.309.595,90	9.737.350,51	8.742.832,50	7.565.609,56	9.228.355,97
10	ΑΣΤΙΚΗ ΕΥΘΥΝΗ ΑΠΟ ΧΕΡΣΑΙΑ ΟΧΗΜΑΤΑ	135.587.895,45	99.393.767,51	115.125.567,96	134.157.088,20	111.810.023,25	116.351.968,12
11	ΑΣΤΙΚΗ ΕΥΘΥΝΗ ΑΠΟ ΑΕΡΟΣΚΑΦΗ	59.527,28	14.038,25	114.688,38	27.391,07	133.813,72	11.051,32
12	ΑΣΤΙΚΗ ΕΥΘΥΝΗ ΑΠΟ ΠΛΟΙΑ	565.305,67	508.284,33	585.861,48	697.174,27	947.155,00	980.131,97
13	ΓΕΝΙΚΗ ΑΣΤΙΚΗ ΕΥΘΥΝΗ	8.560.509,20	6.297.331,65	6.217.160,43	8.312.997,33	11.041.630,01	5.144.781,06
14	ΠΙΣΤΩΣΕΙΣ	3.001.697,14	2.320.398,69	3.686.074,59	2.514.911,96	2.250.462,28	1.681.448,72
15	ΕΓΓΥΗΣΕΙΣ	127.452,09	137.153,03	191.854,07	168.091,18	137.014,86	107.828,93
16	ΔΙΑΦΟΡΕΣ ΧΡΗΜΑΤΙΚΕΣ ΑΠΩΛΕΙΕΣ	3.894.112,99	2.361.072,30	2.444.361,18	2.694.513,29	2.876.311,01	3.047.196,04
17	ΝΟΜΙΚΗ ΠΡΟΣΤΑΣΙΑ	5.257.060,61	3.916.507,33	4.418.483,32	4.757.636,04	4.498.321,76	4.376.082,00
18	ΒΟΗΘΕΙΑ	9.627.588,66	7.107.780,14	7.967.044,03	8.410.509,36	7.178.518,56	7.399.230,34
	ΣΥΝΟΛΟ ΑΣΦΑΛΙΣΕΩΝ ΚΑΤΑ ΖΗΜΙΩΝ	280.491.181,25	195.544.013,00	221.407.831,39	240.375.490,23	214.990.509,84	216.639.803,57

Παράρτημα 3: Συμμετοχή ασφαλιστικών επιχειρήσεων-μελών (Members' participation)

Η Ε.Α.Ε.Ε. επιθυμεί να ευχαριστήσει τις παρακάτω ασφαλιστικές επιχειρήσεις – μέλη που ανταποκρίθηκαν στο σχετικό ερωτηματολόγιο, το οποίο υποστήριξε το μελετητικό έργο της παρούσας έκδοσης.

HAIC wishes to thank the following insurance enterprises–members for their response to the questionnaire that supported the undertaken study.

Πίνακας 8: Κατάλογος Συμμετεχόντων (Members' participation)

A.L.I.CO.	MARFIN ΖΩΗΣ Α.Α.Ε.
ALLIANZ ΕΛΛΑΣ Α.Α.Ε.	MITSUI SUMITOMO INS.CO. (EUROPE) LTD
ARAG Α.Γ.	MONDIAL ASSISTANCE EUROPE N.V.
AXA Α.Α.Ε.	NATIONAL UNION FIRE INS.CO OF PITTSBURGH
CREDIT AGRICOLE INSURANCE Α.Α.Ε.Ζ.	NP INSURANCE - ΝΕΟΣ ΠΟΣΕΙΔΩΝ Α.Ε.Α.Ε.
CREDIT AGRICOLE INSURANCE Α.Ε.Γ.Α.	PERSONAL INSURANCE Α.Ε.Γ.Α.
D.A.S. - HELLAS Α.Ε.	ROYAL & SUN ALLIANCE INSURANCE PLC
DEMCO INSURANCE LTD	SOGECAP SA
DIRECTA Α.Α.Ε.Γ.Α.	TOKIO MARINE EUROPE INSURANCE LTD
E F G EUROLIFE Α.Ε.Α. ΖΩΗΣ	ΑΓΡΟΤΙΚΗ ΑΣΦΑΛΙΣΤΙΚΗ Α.Ε.
E F G EUROLIFE Α.Ε.Γ.Α.	ΑΙΓΑΙΟΝ Α.Α.Ε.
ERGO Α.Α.Ε. ΖΩΗΣ	ΑΤΛΑΝΤΙΚΗ ΕΝΩΣΙΣ Α.Ε.Γ.Α.
ERGO Α.Α.Ε. ΖΗΜΙΩΝ	ΓΕΝΙΚΗ ΕΝΩΣΗ ΑΤΥΧΗΜΑΤΩΝ & ΥΓΕΙΑΣ Α.Α.Ε.Ζ.
EULER HERMES ΕΜΠΟΡΙΚΗ Α.Α.Ε. ΠΙΣΤΩΣΕΩΝ	ΓΕΝΙΚΗ ΠΑΝΕΛΛΑΔΙΚΗ ΣΥΝ.Π.Ε.
EUROP ASSISTANCE	ΔΙΕΘΝΗΣ ΕΝΩΣΙΣ Α.Α.Ε
FINANCIAL INSURANCE COMPANY LTD	ΕΘΝΙΚΗ Α.Ε.Ε.Γ.Α.
GENERALI HELLAS Α.Α.Ε.	ΕΥΡΩΠΑΪΚΗ ΕΝΩΣΙΣ Α.Ε.Ε.Γ.Α.
GROUPAMA ΦΟΙΝΙΞ Α.Ε.Α.Ε.	ΕΥΡΩΠΑΪΚΗ ΠΙΣΤΗ Α.Ε.Γ.Α.
HDI - GERLING INDUSTRIE VERSICHERUNG Α.Γ.	ΕΥΡΩΠΗ Α.Ε.Γ.Α.
I N G Ε.Α.Α.Ε. ΖΩΗΣ	ΙΝΤΕΡΑΜΕΡΙΚΑΝ ΒΟΗΘΕΙΑΣ Α.Ε.Γ.Α.
IMPERIO LIFE Α.Ε.Α.Ε. ΖΩΗΣ	ΙΝΤΕΡΑΜΕΡΙΚΑΝ Ε.Α.Ε. ΖΩΗΣ
INCHCAPE ΑΣΦΑΛΕΙΕΣ Α.Ε.Α. ΖΗΜΙΩΝ	ΙΝΤΕΡΑΜΕΡΙΚΑΝ Ε.Ε.Α. ΖΗΜΙΩΝ
INTER PARTNER ASSISTANCE	ΙΝΤΕΡΑΜΕΡΙΚΑΝ ΥΓΕΙΑΣ Α.Ε.Γ.Α.Υ. & ΒΟΗΘΕΙΑΣ
INTERASCO Α.Ε.Γ.Α.	ΚΥΠΡΟΥ ΑΣΦΑΛΙΣΤΙΚΗ
INTERLIFE Α.Α.Ε.Γ.Α.	ΟΡΙΖΩΝ Α.Ε.Γ.Α.
INTERNATIONAL LIFE Α.Ε.Α. ΖΩΗΣ	ΣΙΔΕΡΗΣ Γ. ΑΣΦΑΛΕΙΑΙ Α.Ε.Γ.Α.
INTERNATIONAL LIFE Α.Ε.Γ.Α.	ΣΥΝΕΤΑΙΡΙΣΤΙΚΗ Α.Ε.Ε.Γ.Α.
MAPFRE ASISTENCIA	ΥΔΡΟΓΕΙΟΣ Α.Α.Α.Ε.

Appendix 4: Executive summary

HAIC surveyed the Greek market regarding the premium production for the 1st semester 2011. 56 insurance enterprises-members responded, which accumulated 95,2% of premium (including policy fee) in 2010. From the above, 21 were active in Life insurance (98.6% market share) and 55 were active in the Non-life insurance (92.6% market share).

After the comparison of the responses to the survey of the above 56 enterprises with the corresponding ones for the 1st semester 2010 of the same enterprises (including those that were put out of business in the meantime because of mergers and licence withdrawals), the following were concluded:

Premium (mil. €)	1st semester 2011	1st semester 2010	Growth
Life	1.020,54	1.184,58	-13,8%
Non-life	1.369,45	1.454,72	-5,9%
Total	2.389,98	2.639,30	-9,5%

Premium for the 1st semester 2011 for the most important insurance branches along with the respective growth in relation to the 1st semester 2010 was as shown in the following tables.

Important non-life branches

	1st semester 2011	1st semester 2010	Growth
3. Land vehicles	161.877.693,07	208.716.576,20	-22,4%
7. Goods in transit	14.620.501,74	18.622.981,57	-21,5%
8. Fire and natural forces	215.336.964,67	228.343.431,91	-5,7%
9. Other damages to property	67.080.996,73	74.201.534,43	-9,6%
10. Motor vehicle liability	712.426.310,50	722.153.976,81	-1,3%
13. General civil liability	45.574.409,68	49.875.164,93	-8,6%

Important life branches

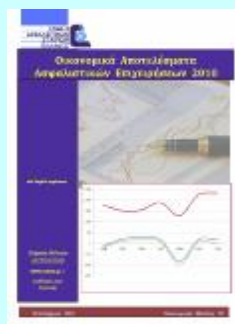
	1st semester 2011	1st semester 2010	Growth
I. Life	662,773,159.23	851,351,874.48	-22.1%
III. Life insurance linked to investment	152,774,134.04	147,799,420.39	+3.4%



ΕΚΔΟΣΕΙΣ

ΥΠΗΡΕΣΙΑ ΜΕΛΕΤΩΝ ΚΑΙ ΣΤΑΤΙΣΤΙΚΗΣ

ΕΝΩΣΗ ΑΣΦΑΛΙΣΤΙΚΩΝ ΕΤΑΙΡΙΩΝ ΕΛΛΑΔΟΣ



19. Οικονομικά αποτελέσματα ασφαλιστικών επιχειρήσεων 2010

<http://www.eae.gr/cms/uploads/oikmel-companies2010gr.pdf>



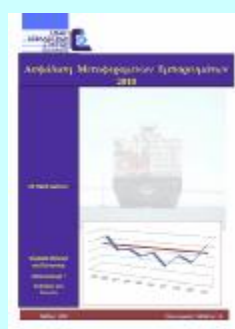
18. Αποζημιώσεις 2010

<http://www.eae.gr/cms/uploads/oikmel-claims2010gr.pdf>



17. Παραγωγή ασφαλίσεων 2010

<http://www.eae.gr/cms/uploads/oikmel-premium2010gr.pdf>



16. Ασφάλιση Μεταφερόμενων Εμπορευμάτων 2010

<http://www.eae.gr/cms/uploads/oikmel-cargo2010gr.pdf>



15. Ασφάλιση Σκαφών Αναψυχής 2010

<http://www.eae.gr/cms/uploads/oikmel-yacht2010gr.pdf>



ΕΚΔΟΣΕΙΣ

ΥΠΗΡΕΣΙΑ ΜΕΛΕΤΩΝ ΚΑΙ ΣΤΑΤΙΣΤΙΚΗΣ

ΕΝΩΣΗ ΑΣΦΑΛΙΣΤΙΚΩΝ ΕΤΑΙΡΙΩΝ ΕΛΛΑΔΟΣ



14. Ασφάλιση Πληρωμάτων Πλοίων 2010

<http://www.eaee.gr/cms/uploads/oikmel-CrewInsurance2010gr.pdf>



13. Οικονομική κρίση και ύφεση: οι επιπτώσεις στις Ασφαλιστικές Επιχειρήσεις

<http://www.eaee.gr/cms/uploads/oikmel-financialcrisisgr.pdf>



12. Ασφάλιση Μεταφερομένων εμπορευμάτων 2009

<http://www.eaee.gr/cms/uploads/oikmel-cargo2009gr.pdf>



11. Ασφάλιση Αυτοκινήτων

<http://www.eaee.gr/cms/uploads/oikmel-motor2009gr.pdf>



Ετήσια Στατιστική Έκθεση 2009

<http://www.eaee.gr/cms/uploads/AnnualReport2009.pdf>

Ε.Α.Ε.Ε. – Υπηρεσία Μελετών και Στατιστικής

H.A.I.C. – Research and Statistics Department

Ιωάννης Φασόης, M.A.

+30 210 33 34 104

fasois@eae.gr

Κωνσταντίνος Σταθόπουλος, M.Sc., M.Res.

+30 210 33 34 109

cstathopoulos@eae.gr



Ένωση Ασφαλιστικών Εταιριών Ελλάδος

ΞΕΝΟΦΩΝΤΟΣ 10 • 105 57 ΑΘΗΝΑ • ΤΗΛ. 210 3334100 • e-mail: info@eae.gr