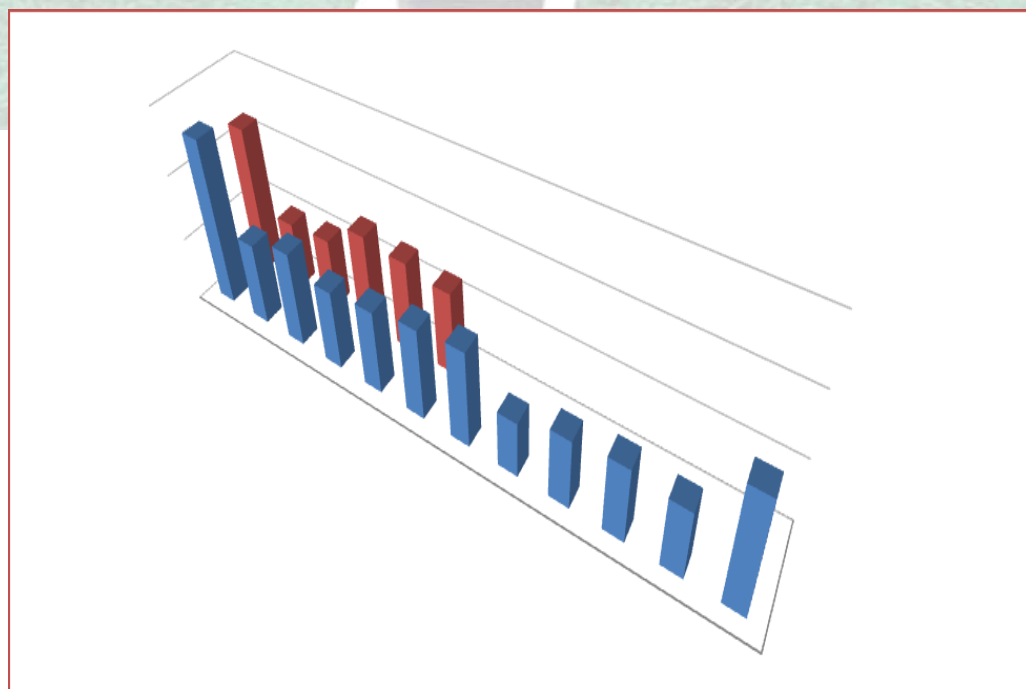
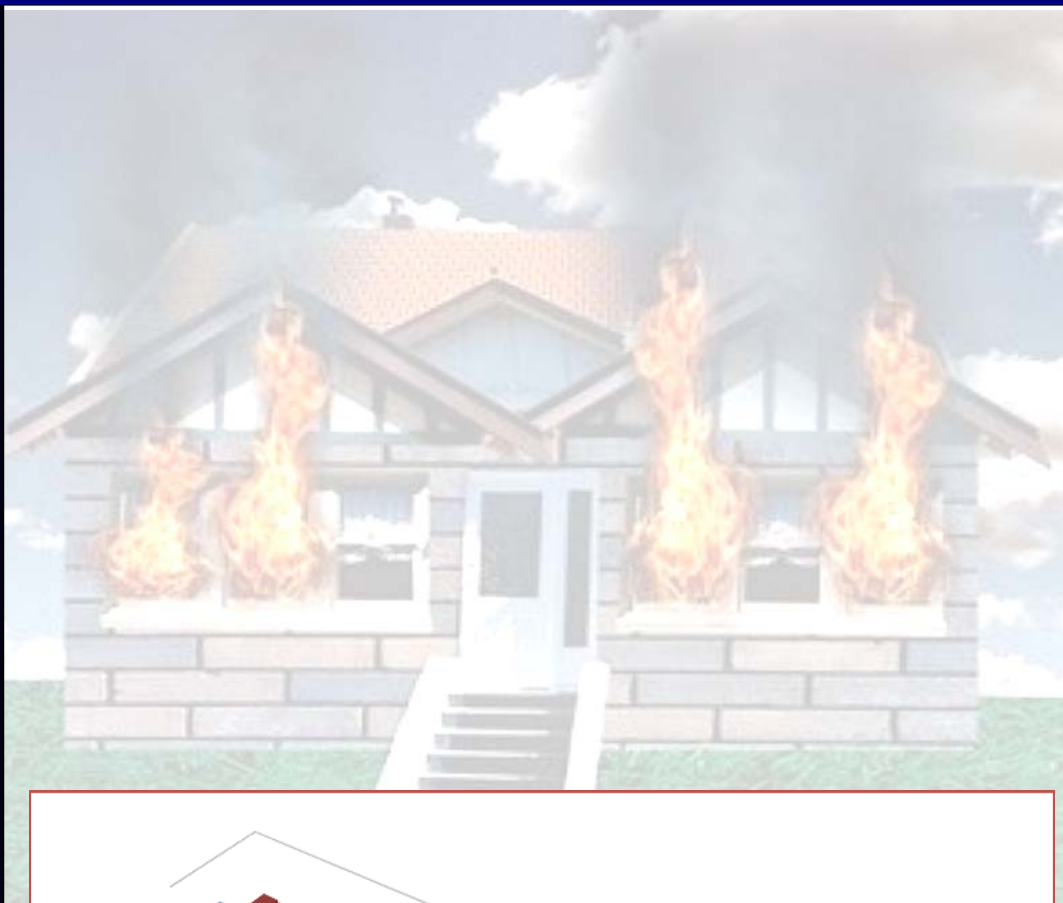




Ασφάλιση Περιουσίας 2011

with English supplement



*Υπηρεσία Μελετών
και Στατιστικής*

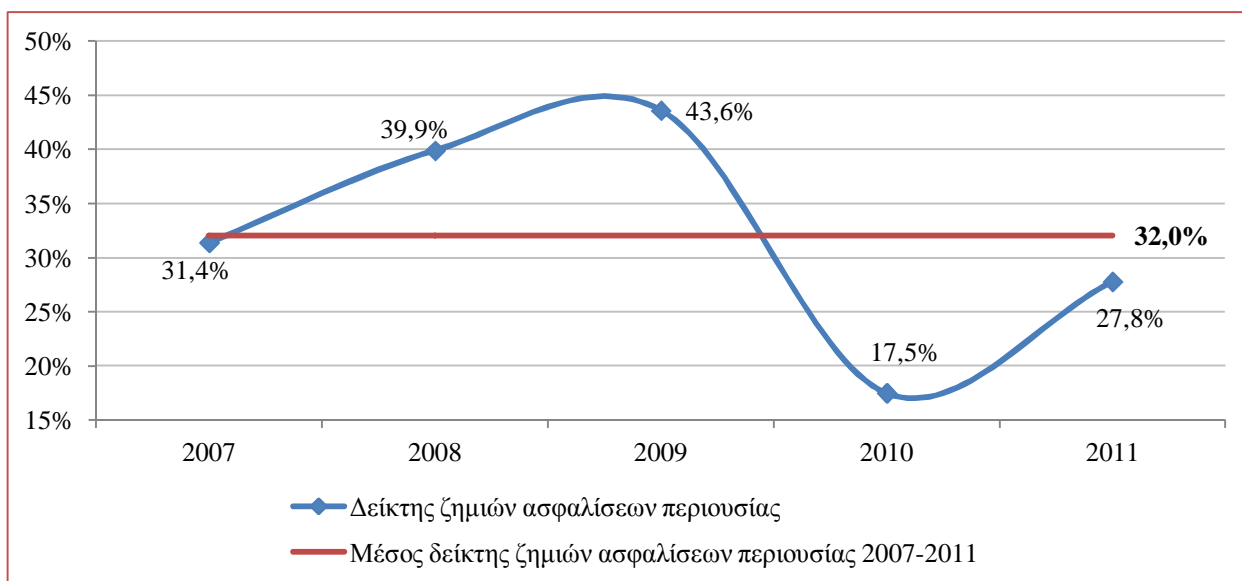
[www.eaee.gr /](http://www.eaee.gr/)

Εκδόσεις και
Έντυπα

Σύνοψη βασικών σημείων

Κατά τη διάρκεια του 2011, 37 ασφαλιστικές επιχειρήσεις δραστηριοποιήθηκαν στον κλάδο πυρκαϊάς και στοιχείων της φύσης και εμφάνισαν παραγωγή 578 εκατομμυρίων € στους τρεις κλάδους οι οποίοι απαρτίζουν την ασφάλιση περιουσίας (πυρκαϊά και στοιχεία της φύσης, λοιπές ζημιές αγαθών - όπου περιλαμβάνονται και οι τεχνικές ασφαλίσσεις - και διάφορες χρηματικές απώλειες). Κατά το 1^ο εξάμηνο του 2012, η παραγωγή ασφαλιστρών των προηγούμενων κλάδων μειώθηκε κατά 3,8% σε σχέση με το 1^ο εξάμηνο του 2011. Πρέπει να αναφερθεί ότι οι ασφαλιστικές επιχειρήσεις κατέβαλαν συνολικά 158,8 εκατομμύρια € σε αποζημιώσεις σχετικά με τις ανωτέρω ασφαλίσσεις το 2011, αυξημένες κατά 18,8% σε σχέση με το 2010.

Σύμφωνα με την έρευνα της ΕΑΕΕ επί των ασφαλίσεων περιουσίας (πλην των τεχνικών ασφαλίσεων) μεταξύ των ασφαλιστικών επιχειρήσεων-μελών της, ο δείκτης ζημιών για τους κλάδους περιουσίας εκτιμάται ότι έφτασε το 27,8% για το 2011, αυξημένος από το 17,5% το 2010. Ο δείκτης ζημιών των λοιπών κλάδων κατά Ζημιών για το 2011 (δηλαδή πλην της ασφάλισης αστικής ευθύνης χερσαίων οχημάτων) εκτιμάται στο 38,3% και είναι μεγαλύτερος από αυτόν των κλάδων περιουσίας. Όταν γίνεται κατάτμηση των δεικτών ζημιών της ασφάλισης περιουσίας ανά είδος κάλυψης, οι κατοικίες εμφανίζουν αρκετά χαμηλότερη τιμή δείκτη από τους λοιπούς κινδύνους, 8,9% έναντι 45,9%.



Ο δείκτης των εκκρεμών αποζημιώσεων ως προς την παραγωγή ασφαλιστρών έφτασε το 46,9% το 2011, αυξημένος από 37,8% το 2010. Σε αυτό το δείκτη, οι ασφαλίσσεις περιουσίας είναι χαμηλότερα σε σχέση με το 56,5% των λοιπών κλάδων κατά Ζημιών για το 2011.

Τέλος, οι εκκρεμείς αποζημιώσεις ως προς τις επελθούσες αποζημιώσεις έφτασαν το 162,0% το 2011, μειωμένες από το 222,3% το 2010. Για τους λοιπούς κλάδους κατά Ζημιών, η τιμή ήταν 142,5% το 2011.

Περιεχόμενα

Σύνοψη βασικών σημείων	2
Περιεχόμενα.....	3
Γραφήματα.....	4
Πίνακες	4
Εισαγωγή	5
1. Η ασφάλιση περιουσίας στην Ελλάδα.....	6
2. Η έρευνα της Ε.Α.Ε.Ε.....	10
3. Χρηματοοικονομικοί δείκτες.....	12
3.1 Συνολική εξέταση του κλάδου	12
3.2 Χρηματοοικονομικοί δείκτες ανά κάλυψη	13
Παραρτήματα	
Παράρτημα 1: Κατάλογος συμμετεχόντων – List of participants	
Appendix 2: Executive summary	

Γραφήματα

Γράφημα 1: Ασφαλιστικές επιχειρήσεις στον κλάδο πυρκαϊάς και στοιχείων της φύσεως	6
Γράφημα 2: Παραγωγή ασφαλιστρων στον κλάδο περιουσίας (εκατ. €).....	7
Γράφημα 3: Μηνιαία παραγωγή ασφαλιστρων κλάδου περιουσίας (εκατ. €).....	8
Γράφημα 4: Μεριδία αγοράς επί του συνόλου του κλάδου πυρκαϊάς και στοιχείων της φύσεως 2011.....	8
Γράφημα 5: Καταβολές αποζημιώσεων κλάδου (εκατ. €).....	9
Γράφημα 6: Κατανομή παραγωγής ασφαλιστρων 2011	11
Γράφημα 7: Κατανομή αποζημιώσεων (αναλογία χρήσης) 2011	11
Γράφημα 8: Δείκτης ζημιών.....	13
Γράφημα 9: Δείκτης ζημιών ανά είδος κάλυψης.....	14

Πίνακες

Πίνακας 1: Παραγωγή ασφαλιστρων κλάδου περιουσίας	7
Πίνακας 2: Αποτελέσματα έρευνας ΕΑΕΕ 2011.....	10
Πίνακας 3: Χρηματοοικονομικοί δείκτες 2011.....	12
Πίνακας 4: Εξέλιξη χρηματοοικονομικών δεικτών	13
Πίνακας 5: Δείκτες ανά κάλυψη 2011	14
Πίνακας 6: Εξέλιξη δεικτών ανά κάλυψη.....	15
Πίνακας 7: Κατάλογος συμμετεχόντων (List of participants)	16

Εισαγωγή

Η Υπηρεσία Μελετών και Στατιστικής της ΕΑΕΕ κατέγραψε, μελέτησε και παρουσιάζει στην παρούσα έκδοση τα στατιστικά στοιχεία των ασφαλίσεων περιουσίας. Η καθοδήγηση της μελέτης έγινε από την επιτροπή Περιουσίας & Αντασφαλίσεων και την υποεπιτροπή Πυρός της ΕΑΕΕ.

Οι ασφαλιστικές επιχειρήσεις – μέλη ανταποκρίθηκαν σε ενιαίο ερωτηματολόγιο το οποίο ζητούσε πληροφόρηση σχετικά με τα στοιχεία του κλάδου (παραγωγή ασφαλίσεων, αποζημιώσεις κτλ.) τα οποία αφορούσαν στο οικονομικό έτος 2011. Συνολικά, συλλέχθηκαν 26 απαντήσεις από ασφαλιστικές επιχειρήσεις – μέλη οι οποίες συγκέντρωσαν μερίδιο 93,8% του κλάδου πυρκαϊάς και στοιχείων της φύσης το 2011.

Στο πρώτο κεφάλαιο της έκδοσης παρουσιάζονται τα χρηματοοικονομικά στοιχεία του κλάδου όπως αυτά καταγράφηκαν λογιστικά στο τέλος του 2011. Στο δεύτερο κεφάλαιο καταγράφονται τα συγκεντρωτικά μεγέθη που προέκυψαν από την έρευνα της ΕΑΕΕ σχετικά με τον κλάδο ασφάλισης περιουσίας. Στο τρίτο κεφάλαιο παρουσιάζονται οι σχετικοί αριθμοδείκτες που προκύπτουν από τα ανωτέρω μεγέθη.

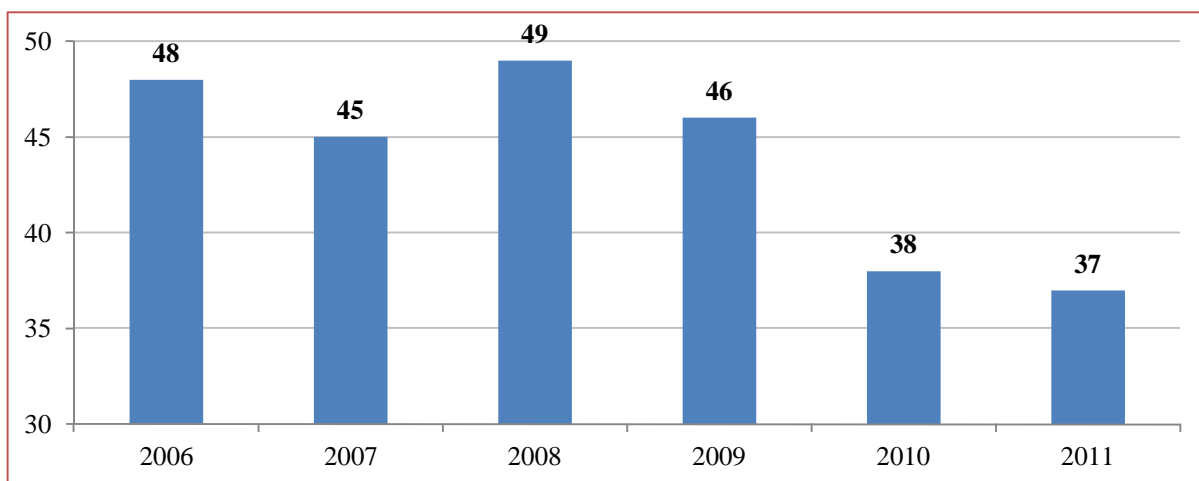
Στα παραρτήματα περιέχεται ο κατάλογος των ασφαλιστικών επιχειρήσεων οι οποίες απάντησαν στο ερωτηματολόγιο της έρευνας και η σύνοψη βασικών σημείων στα Αγγλικά (executive summary).

1. Η ασφάλιση περιουσίας στην Ελλάδα

Σύμφωνα με την ετήσια έρευνα επί της παραγωγής ασφαλιστρών¹ η οποία πραγματοποιείται από την Εποπτική Αρχή για το σύνολο των κλάδων ασφάλισης, από τις 71 ασφαλιστικές επιχειρήσεις οι οποίες δραστηριοποιήθηκαν στην Ελλάδα το 2011, οι 47 δραστηριοποιήθηκαν στις ασφαλίσσεις κατά Ζημιών, οι 13 αποκλειστικά στις ασφαλίσσεις Ζωής και 11 μικτές (Ζωής και Ζημιών).

Κατά τη διάρκεια του 2011, 37 (2010: 38) ασφαλιστικές επιχειρήσεις δραστηριοποιήθηκαν στον κλάδο της πυρκαϊάς και στοιχείων της φύσης (κλάδος 17), 36 (2010: 36) στον κλάδο λοιπών ζημιών αγαθών – όπου περιλαμβάνονται και οι τεχνικές ασφαλίσσεις - (κλάδος 18) και 28 (2010: 24) στον κλάδο διαφόρων χρηματικών απωλειών (κλάδος 25). Από τις 37 ασφαλιστικές επιχειρήσεις οι οποίες εμφάνισαν δραστηριότητα στον κλάδο πυρκαϊάς και στοιχείων της φύσεως, 29 (2010: 31) είχαν τη μορφή της Ανώνυμης ασφαλιστικής εταιρίας και 8 (2010: 7) του Υποκαταστήματος αλλοδαπής ασφαλιστικής επιχείρησης. Στο παρακάτω γράφημα φαίνεται η εξέλιξη του αριθμού των ασφαλιστικών επιχειρήσεων οι οποίες ήταν ενεργές στον κλάδο την τελευταία πενταετία.

Γράφημα 1: Ασφαλιστικές επιχειρήσεις στον κλάδο πυρκαϊάς και στοιχείων της φύσεως



Σύμφωνα με τα στοιχεία της Εποπτικής Αρχής, η παραγωγή ασφαλιστρών από πρωτασφαλιστικές εργασίες (εγγραμμένα ασφάλιστρα και δικαιώματα συμβολαίων) για το σύνολο των κλάδων ασφάλισης (Ζωής και κατά Ζημιών), έφτασαν τα 5,0 δισ. € το 2011, μειωμένα κατά 6,5% σε σχέση με το 2010. Από αυτά, τα 2,8 δισ. αφορούσαν στις ασφαλίσσεις κατά Ζημιών (μείωση 6,5%) ενώ τα 2,2 δισ. € στις ασφαλίσσεις Ζωής (μείωση 6,4%).

Η παραγωγή ασφαλιστρών των κλάδων περιουσίας (οι οποίοι περιλαμβάνουν τους κλάδους πυρκαϊάς και στοιχείων της φύσεως, λοιπές ζημιές αγαθών και διαφόρων

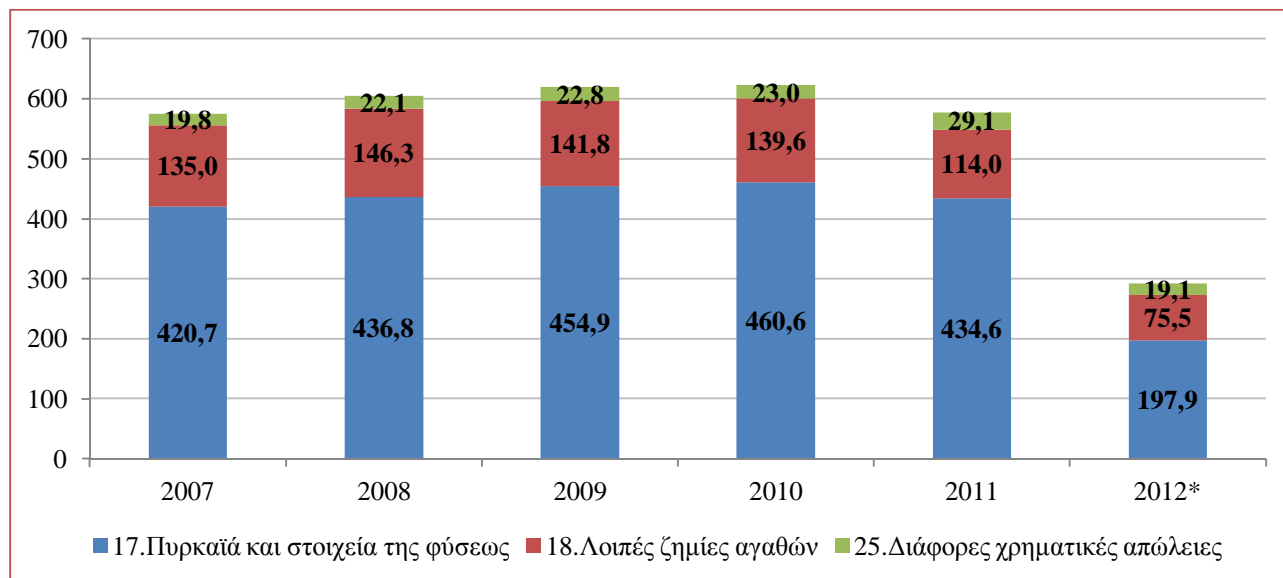
¹ Η πλήρης σχετική έκδοση της Υπηρεσίας Μελετών και Στατιστικής για την παραγωγή ασφαλιστρών για το σύνολο των κλάδων έτους 2011 είναι διαθέσιμη στο σύνδεσμο: <http://www.eaee.gr/cms/uploads/oikmel-premium2011totalgr.pdf>

Χρηματοοικονομική εικόνα

χρηματικών απωλειών) έφτασε τα 578 (2010: 623) εκατ. € (20,5% του συνόλου των ασφαλίσεων κατά Ζημιών), καταγράφοντας μείωση κατά 7,3%.

Σύμφωνα με πρόσφατη έρευνα της ΕΑΕΕ σχετικά με την παραγωγή ασφαλιστρών για το 1^ο εξάμηνο 2012, στην οποία συμμετείχαν ασφαλιστικές επιχειρήσεις που άθροιζαν μερίδιο αγοράς 96,2%, οι ασφαλίσεις περιουσίας συγκέντρωσαν 293 εκατ. € σε πρωτασφαλιστική παραγωγή (23,1% του συνόλου των ασφαλίσεων κατά Ζημιών)². Σε σύγκριση με το αντίστοιχο εξάμηνο του 2011 η παραγωγή αυτή είναι μειωμένη κατά 3,8%.

Γράφημα 2: Παραγωγή ασφαλιστρών στον κλάδο περιουσίας (εκατ. €)



*Αναφέρεται στο εξάμηνο του 2012, σε μερίδιο αγοράς 96,2%.

Πίνακας 1: Παραγωγή ασφαλιστρών³ κλάδου περιουσίας

Κλάδος (εκατ. €)	2008	2009	2010	2011	2012*
17. Πυρκαϊά και στοιχεία της φύσεως	436,8	454,9	460,6	434,6	197,9
18. Λοιπές ζημιές αγαθών	146,3	141,8	139,6	114,0	75,5
25. Διάφορες χρηματικές απώλειες	22,1	22,8	23,0	29,1	19,1
Σύνολο	605,2	619,5	623,1	577,7	292,5

*Αναφέρεται στο εξάμηνο του 2012, σε μερίδιο αγοράς 96,2%.

Σύμφωνα με τη μηνιαία έρευνα της ΕΑΕΕ σχετικά με την παραγωγή ασφαλιστρών, η οποία καταγράφει την εξέλιξη της παραγωγή ασφαλιστρών των ασφαλιστικών επιχειρήσεων που εκπροσωπούν το 96,2% της αγοράς, η χρονική κατανομή της αθροιστικής παραγωγής του κλάδου περιουσίας φαίνεται στο παρακάτω γράφημα. Η παραγωγή ασφαλιστρών

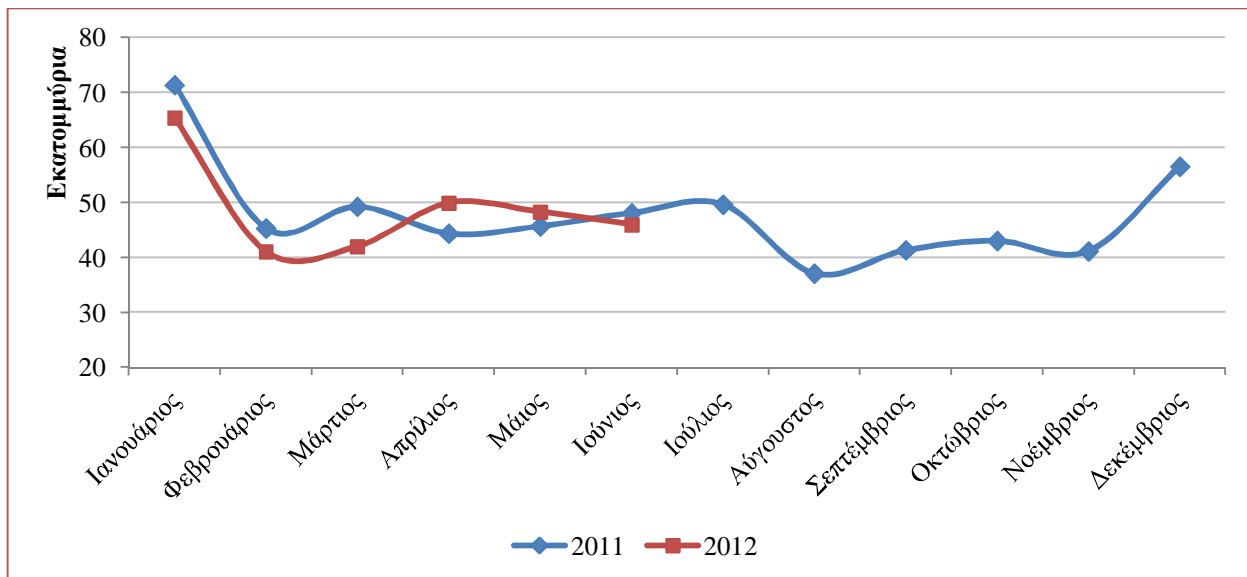
² Η πλήρης μελέτη της ΕΑΕΕ σχετικά με την παραγωγή ασφαλιστρών για το 1^ο εξάμηνο 2011 είναι διαθέσιμη από την ηλεκτρονική διεύθυνση της ΕΑΕΕ στο σύνδεσμο: <http://www.eaee.gr/cms/uploads/oikmel-premium6months2012gr.pdf>

³ Συμπεριλαμβανομένου του δικαιώματος συμβολαίου

Χρηματοοικονομική εικόνα

εμφάνισε κορύφωση τον Ιανουάριο και το Δεκέμβριο, ενώ εμφάνισε κατώτατο τον Αύγουστο.

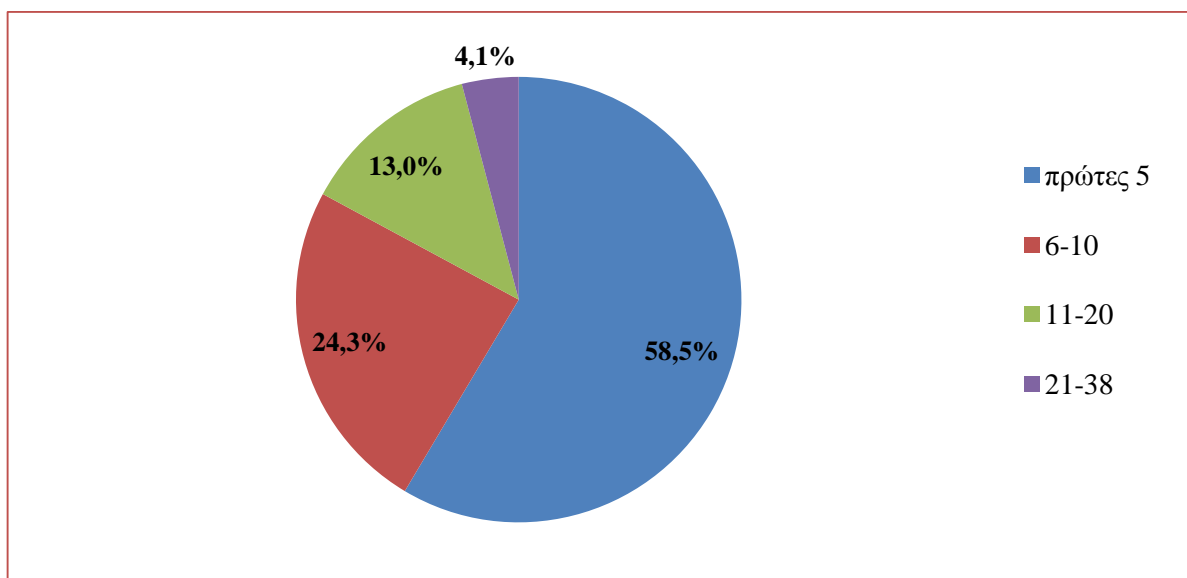
Γράφημα 3: Μηνιαία παραγωγή ασφαλιστρών κλάδου περιουσίας (εκατ. €)



Σημείωση: Τα στοιχεία του παραπάνω γραφήματος αφορούν στο άθροισμα των κλάδων πυρκαϊάς και στοιχείων της φύσεως, λοιπών κλάδων ζημιών και διαφόρων χρηματικών απολαϊών σε μερίδιο αγοράς 96,2%.

Η κατανομή της παραγωγής ασφαλιστρών ανά ασφαλιστική επιχείρηση δείχνει ότι υπάρχει μεγάλη συγκέντρωση μεριδίων αγοράς σε λίγες επιχειρήσεις. Χαρακτηριστικά, από τις 38 επιχειρήσεις που άσκησαν τον κλάδο πυρκαϊάς κατά το 2011, οι 5 πρώτες είχαν μερίδιο αγοράς 58,5% (από 59,9% το 2010) και οι 10 πρώτες 82,8% (από 83,7% το 2010).

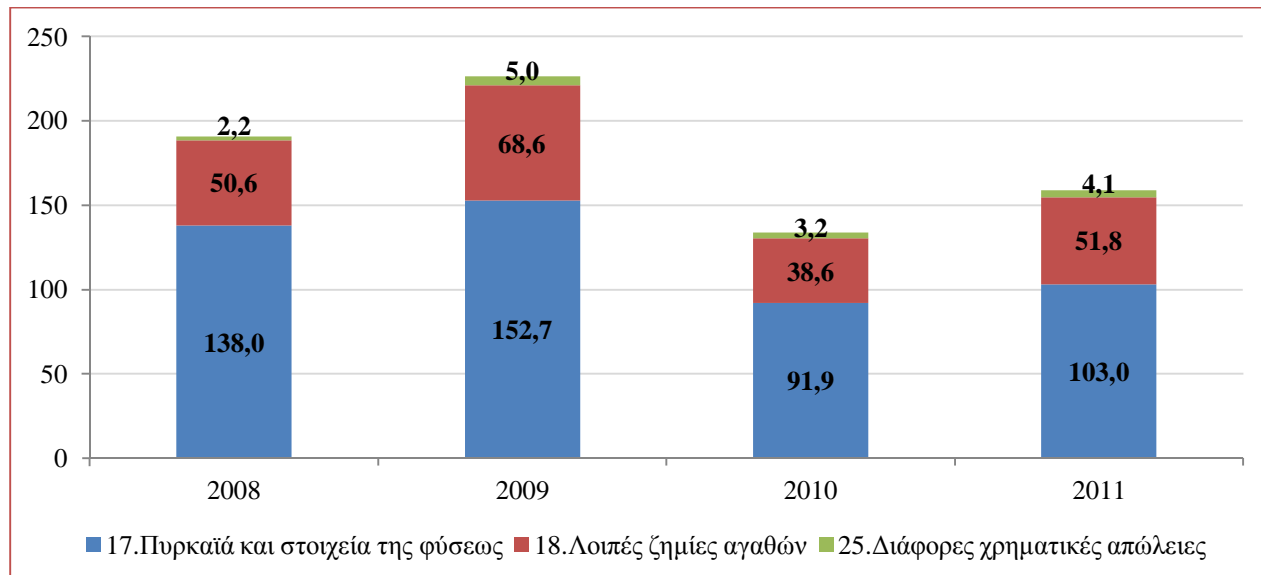
Γράφημα 4: Μερίδια αγοράς επί του συνόλου του κλάδου πυρκαϊάς και στοιχείων της φύσεως 2011



Χρηματοοικονομική εικόνα

Τέλος, σύμφωνα με τα στοιχεία της εποπτικής αρχής, οι αποζημιώσεις οι οποίες καταβλήθηκαν από τις ασφαλιστικές επιχειρήσεις για τους κλάδους περιουσίας έφτασαν το 2011 τα 158,8 εκατομμύρια €, αυξημένες κατά 18,8% σε σχέση με το 2010 (133,6 εκατ. €).

Γράφημα 5: Καταβολές αποζημιώσεων κλάδου (εκατ. €)



⁴ Η πλήρης σχετική έκδοση της Υπηρεσίας Μελετών και Στατιστικής για τις αποζημιώσεις για το σύνολο των κλάδων έτους 2011 είναι διαθέσιμη στο σύνδεσμο: <http://www.eaee.gr/cms/uploads/oikmel-claims2011gr.pdf>

Η έρευνα της Ε.Α.Ε.Ε.

2. Η έρευνα της Ε.Α.Ε.Ε.

Η ΕΑΕΕ διεξήγαγε για τέταρτη συνεχή χρονιά έρευνα μεταξύ των ασφαλιστικών επιχειρήσεων-μελών με ερωτηματολόγιο, σχετικά με τα στατιστικά στοιχεία των ασφαλίσεων περιουσίας (πλην των τεχνικών ασφαλίσεων) με σκοπό την επεξεργασία τους και την ενημέρωση κάθε ενδιαφερόμενου.

Τα ζητούμενα στοιχεία ήταν η παραγωγή ασφαλίσεων, τα αποθέματα μη δεδουλευμένων ασφαλίσεων (αρχής και τέλους έτους), οι πληρωθείσες αποζημιώσεις καθώς και τα αποθέματα εκκρεμών αποζημιώσεων (αρχής και τέλους έτους) και αφορούσαν μόνο σε πρωτασφαλίσεις (πριν την αφαίρεση των αντασφαλιστικών εκχωρήσεων) ενώ τα στοιχεία των αποθεμάτων περιελάμβαναν κάθε σχετικό είδος υπολογιζόμενων αποθεμάτων από την ασφαλιστική επιχείρηση (κινδύνων σε ισχύ, πραγματοποιηθέντα αλλά μη αναφερθέντα⁵ κ.α.).

Ο μόνος διαχωρισμός στο σύνολο των ασφαλισμένων κινδύνων αφορά τις κατοικίες. Οι υπόλοιποι ασφαλισμένοι κίνδυνοι ομαδοποιούνται στην κατηγορία «Λοιποί κίνδυνοι». Στα παρεχόμενα στοιχεία περιλαμβάνονται οι εξής λογιστικοί κλάδοι (άρθρο 13 του Ν.Δ. 400/1970 όπως ισχύει): πυρκαϊά και στοιχεία της φύσης (κλάδος 17), λοιπές ζημιές αγαθών (εξαιρουμένων των τεχνικών ασφαλίσεων) (κλάδος 18) και διάφορες χρηματικές απώλειες (κλάδος 25).

Πίνακας 2: Αποτελέσματα έρευνας ΕΑΕΕ 2011

	Κατοικίες (€)	Λοιποί κίνδυνοι (€)	Σύνολο (€)
Παραγωγή ασφαλίσεων	228.152.182,68	219.849.235,83	448.001.418,51
ΑΜΔΑ ⁶ (αρχής έτους)	104.892.833,66	106.445.523,23	211.338.356,89
ΑΜΔΑ (τέλους έτους)	104.153.431,35	88.344.318,40	192.497.749,75
Δεδουλευμένα ασφάλιστρα	228.891.585,00	237.950.440,66	466.842.025,66
Πληρωθείσες Ζημιές	19.281.725,78	91.648.508,67	110.930.234,45
Αποθέματα εκκρεμών ζημιών (αρχής έτους)	23.655.570,34	167.643.182,69	191.298.753,03
Αποθέματα εκκρεμών ζημιών (τέλους έτους)	24.850.229,72	185.169.534,83	210.019.764,56
Επελθούσες αποζημιώσεις (αναλογία χρήσης)	20.476.385,16	109.174.860,81	129.651.245,97
Αριθμός συμμετεχόντων στην έρευνα			26
Αθροιστικό μερίδιο αγοράς των ανωτέρω			93,8%

Πηγή: Στοιχεία ασφαλιστικών επιχειρήσεων – μελών ΕΑΕΕ

⁵ IBNR

⁶ Απόθεμα μη δεδουλευμένων ασφαλίσεων

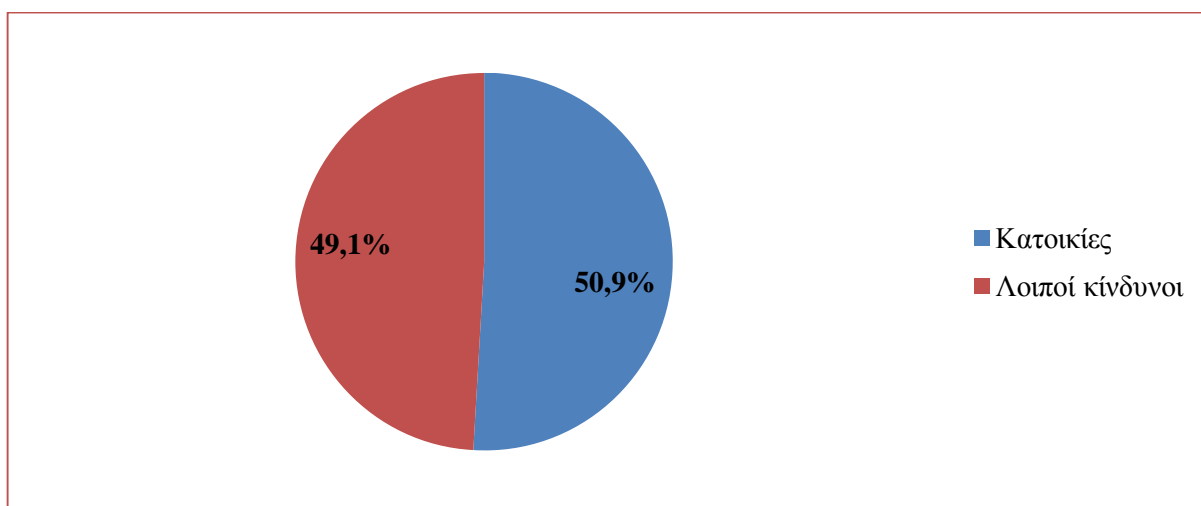
Η έρευνα της Ε.Α.Ε.Ε.

Στον πίνακα 2 παρουσιάζονται τα βασικά στοιχεία του κλάδου έτσι όπως καταγράφονται από την έρευνα της ΕΑΕΕ για το έτος 2011 με βάση τις αθροιστικές απαντήσεις των 26 ασφαλιστικών επιχειρήσεων⁷ - μελών που ανταποκρίθηκαν στο ερωτηματολόγιο της ΕΑΕΕ, οι οποίες κατείχαν μερίδιο αγοράς 93,8% του κλάδου πυρκαϊάς και στοιχείων της φύσεως το 2011.

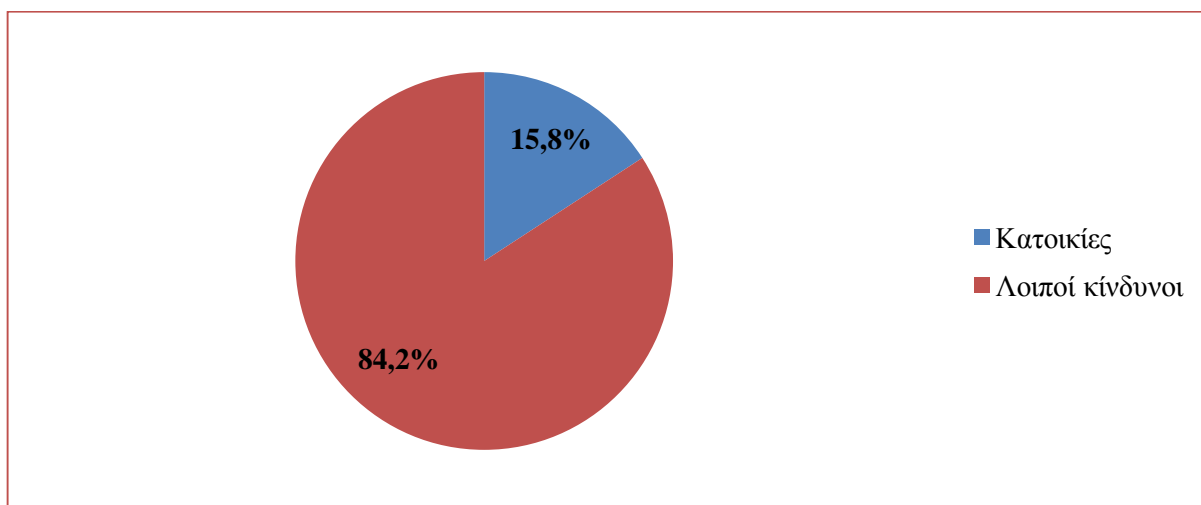
Σύμφωνα με τις δηλώσεις των ασφαλιστικών επιχειρήσεων-μελών, η παραγωγή ασφαλιστρών μοιράζεται στο 50,9% για τις κατοικίες και 49,1% για τους λοιπούς κινδύνους. Από την προηγούμενη έρευνα φαίνεται ότι η αντίστοιχη αναλογία για το 2010 ήταν 45,9% για τις κατοικίες και 54,1% για τους λοιπούς κινδύνους.

Για το 2011, η αναλογία των επελθουσών αποζημιώσεων (αναλογία χρήσης) ήταν 15,8% για τις κατοικίες και 84,2% για τους λοιπούς κινδύνους. Οι αντίστοιχες τιμές για το 2010 ήταν 27,0% και 73,0%.

Γράφημα 6: Κατανομή παραγωγής ασφαλιστρών 2011



Γράφημα 7: Κατανομή αποζημιώσεων (αναλογία χρήσης) 2011



⁷ Τα ονόματα των ασφαλιστικών επιχειρήσεων οι οποίες απάντησαν στο ερωτηματολόγιο περιέχονται στο 1^ο παράρτημα.

3. Χρηματοοικονομικοί δείκτες

3.1 Συνολική εξέταση του κλάδου

Από τα συγκεντρωμένα στοιχεία του κλάδου, όπως καταγράφηκαν στο προηγούμενο κεφάλαιο, είναι δυνατόν να υπολογιστούν αριθμοδείκτες οι οποίοι επιτρέπουν την ετήσια παρακολούθηση της λειτουργικής συμπεριφοράς του κλάδου αλλά και τη σύγκρισή της με αυτή άλλων κλάδων⁸. Στο πλαίσιο της παρούσας μελέτης, η οικονομική λειτουργία του κλάδου συγκρίνεται με αυτή των λοιπών κλάδων ασφαλίσεων κατά Ζημιών (δηλαδή όλων των κλάδων κατά Ζημιών πλην της κλάδου αστικής ευθύνης χερσαίων οχημάτων) και εμφανίζονται στον πίνακα 3.

Πίνακας 3: Χρηματοοικονομικοί δείκτες 2011

	Ασφάλιση περιουσίας		Λοιποί κλάδοι κατά Ζημιών
	2011	2010	2011
Δείκτης ζημιών	27,8%	17,5%	38,3%
Εκκρεμείς αποζημιώσεις (τέλους έτους) / Παραγωγή ασφαλίσεων	46,9%	37,8%	56,5%
Εκκρεμείς αποζημιώσεις (τέλους έτους) / Πραγματοποιηθείσες ζημιές ⁹ (αναλογία έτους)	162,0%	222,3%	142,5%

Πηγή: Στοιχεία ασφαλιστικών επιχειρήσεων – μελών ΕΑΕΕ, στοιχεία ασφαλιστικής αγοράς για λοιπούς κλάδους

Κατά το 2011, ο δείκτης ζημιών (υπολογισμένος με βάση τις πραγματοποιηθείσες ζημιές και τη δεδουλευμένη παραγωγή ασφαλίσεων) ήταν χαμηλότερος στην ασφάλιση περιουσίας σε σχέση με τους λοιπούς κλάδους κατά Ζημιών (δηλαδή εκτός της αστικής ευθύνης χερσαίων οχημάτων), 27,8% έναντι 38,3%. Το 2010, ο δείκτης ζημιών ήταν πολύ μικρότερος σε σχέση με αυτόν του 2011 (17,5%).

Η ασφάλιση περιουσίας εμφανίζει μικρότερο ποσοστό εκκρεμών αποζημιώσεων (τέλους έτους) ως προς την παραγωγή ασφαλίσεων (46,9%) σε σχέση με τους λοιπούς κλάδους ασφάλισης κατά Ζημιών (56,5%). Επίσης, η τιμή του δείκτη αυξήθηκε σε σχέση με το 2010 (37,8%).

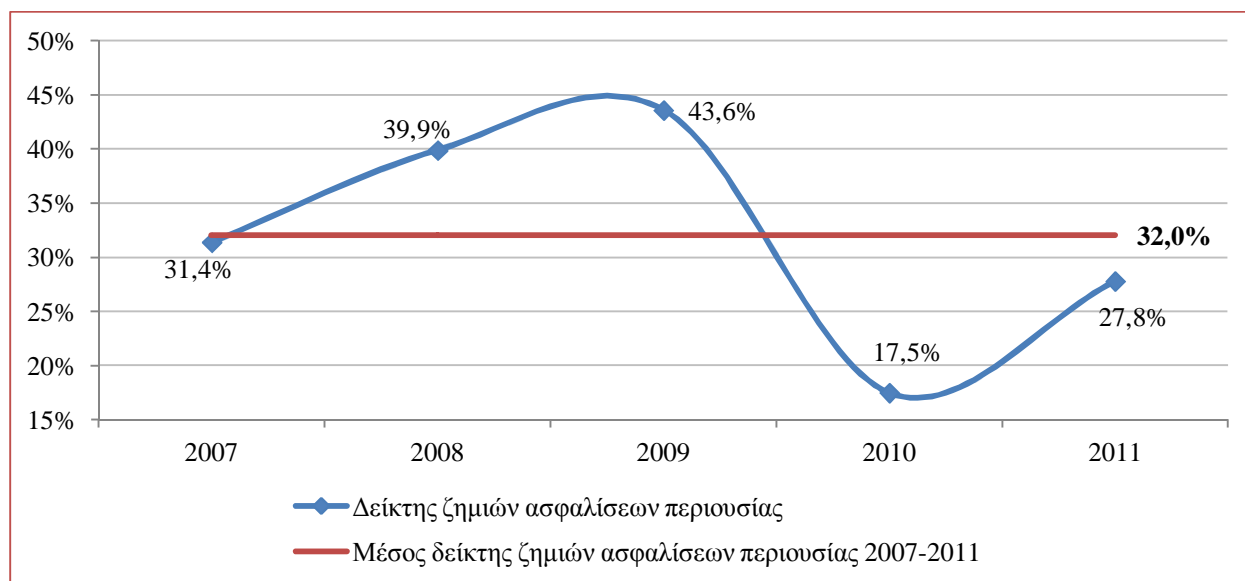
Τέλος, οι εκκρεμείς αποζημιώσεις ως προς τις πληρωθείσες αποζημιώσεις έφτασαν το 162,0% το 2011, δείχνοντας μεγάλη μείωση από το 222,3% του 2010. Σε σύγκριση με τον αντίστοιχο δείκτη των λοιπών κλάδων κατά Ζημιών για το 2011 (142,5%), η τιμή της ασφάλισης περιουσίας είναι αρκετά μεγαλύτερη.

⁸ Όπως προκύπτουν από σχετικές εκδόσεις της Υπηρεσίας Μελετών και Στατιστικής «Επισκόπηση με Αριθμοδείκτες» για το σύνολο των κλάδων, διαθέσιμες από την ιστοσελίδα της ΕΑΕΕ: www.eaee.gr / Εκδόσεις – Έντυπα.

⁹ Incurred losses

Χρηματοοικονομικοί δείκτες

Γράφημα 8: Δείκτης ζημιών



Πίνακας 4: Εξέλιξη χρηματοοικονομικών δεικτών

	2011	2010	2009	2008	2007
Δείκτης ζημιών	27,8%	17,5%	43,6%	39,9%	31,4%
Εκκρεμείς αποζημιώσεις (τέλους έτους) / Παραγωγή ασφαλιστρών	46,9%	37,8%	44,7%	47,3%	37,2%
Εκκρεμείς αποζημιώσεις (τέλους έτους) / Επελθούσες αποζημιώσεις (αναλογία έτους)	162,0%	222,3%	107,1%	119,7%	124,2%

3.2 Χρηματοοικονομικοί δείκτες ανά κάλυψη

Οι δείκτες αξιολόγησης της λειτουργίας του κλάδου περιουσίας φαίνονται στον παρακάτω πίνακα. Ο δείκτης ζημιών είναι χαμηλότερος για τις κατοικίες (8,9%) από τους λοιπούς κινδύνους (45,9%). Επίσης, οι εκκρεμείς αποζημιώσεις είναι χαμηλότερες ως ποσοστό της παραγωγής ασφαλιστρών και των αποζημιώσεων (αναλογία χρήσης) για τις κατοικίες σε σχέση με τους λοιπούς κινδύνους.

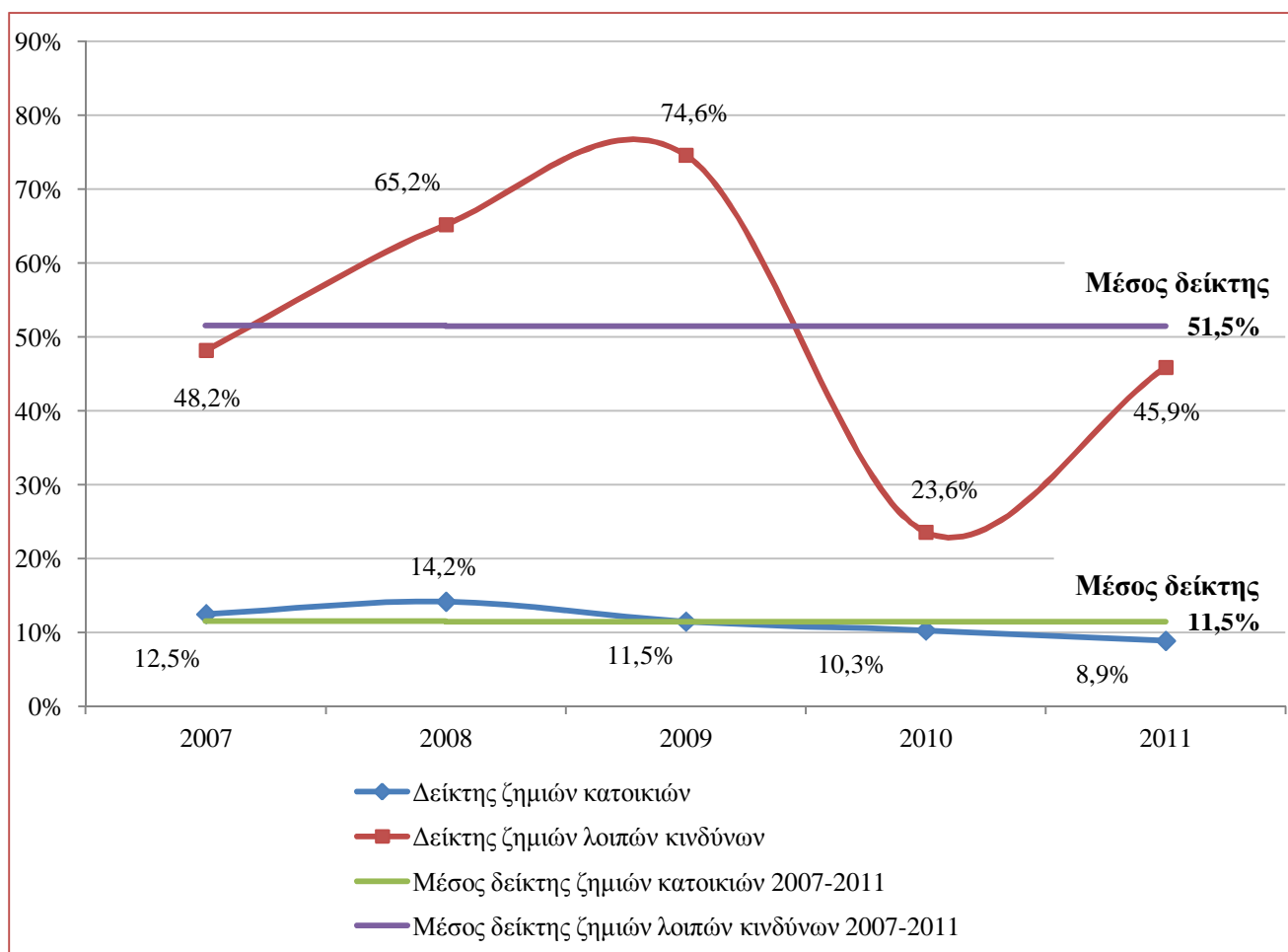
Χρηματοοικονομικοί δείκτες

Πίνακας 5: Δείκτες ανά κάλυψη 2011

	Κατοικίες	Λοιποί κίνδυνοι	Σύνολο
Δείκτης ζημιών	8,9%	45,9%	27,8%
Εκκρεμείς αποζημιώσεις (τέλους έτους) / Παραγωγή ασφαλίσεων	10,9%	84,2%	46,9%
Εκκρεμείς αποζημιώσεις (τέλους έτους) / Επελθούσες αποζημιώσεις (αναλογία έτους)	121,4%	169,6%	162,0%

Στο επόμενο γράφημα παρατίθεται η εξέλιξη των δεικτών ζημιών ανά είδος κάλυψης. Οι δείκτες ζημιών κατοικιών είναι αρκετά χαμηλότεροι από τους αντίστοιχους για τους λοιπούς κινδύνους. Ο δείκτης ζημιών κατοικιών κινείται όλη τη διάρκεια της μελετώμενης περιόδου πολύ κοντά στο μέσο δείκτη ζημιών κατοικιών 2007-2011 ενώ ο αντίστοιχος των λοιπών κινδύνων εμφανίζει αρκετά εντονότερη διακύμανση.

Γράφημα 9: Δείκτης ζημιών ανά είδος κάλυψης



Χρηματοοικονομικοί δείκτες

Πίνακας 6: Εξέλιξη δεικτών ανά κάλυψη

	2011		2010		2009		2008	
	Κατοικίες	Λοιποί κίνδυνοι	Κατοικίες	Λοιποί κίνδυνοι	Λοιποί κίνδυνοι	Κατοικίες	Κατοικίες	Λοιποί κίνδυνοι
Δείκτης ζημιών	8,9%	45,9%	10,3%	23,6%	11,5%	74,6%	14,2%	65,2%
Εκκρεμείς αποζημιώσεις (τέλους έτους) / Παραγωγή ασφαλιστρών	10,9%	84,2%	11,4%	60,2%	10,0%	79,2%	12,8%	81,2%
Εκκρεμείς αποζημιώσεις (τέλους έτους) / Επελθούσες αποζημιώσεις (αναλογία έτους)	121,4%	169,6%	114,2%	262,3%	90,9%	109,6%	90,9%	125,9%

Παραρτήματα

Παράρτημα 1: Κατάλογος συμμετεχόντων – List of participants

Η Επιτροπή Περιουσίας & Αντασφαλίσεων της ΕΑΕΕ επιθυμεί να ευχαριστήσει τις παρακάτω ασφαλιστικές επιχειρήσεις – μέλη που ανταποκρίθηκαν στο σχετικό ερωτηματολόγιο το οποίο υποστήριξε το μελετητικό έργο της παρούσας έκδοσης.

HAIC's Property & Reinsurance committee wishes to thank the following insurance enterprises – members for their response to the questionnaire that supported the undertaken study.

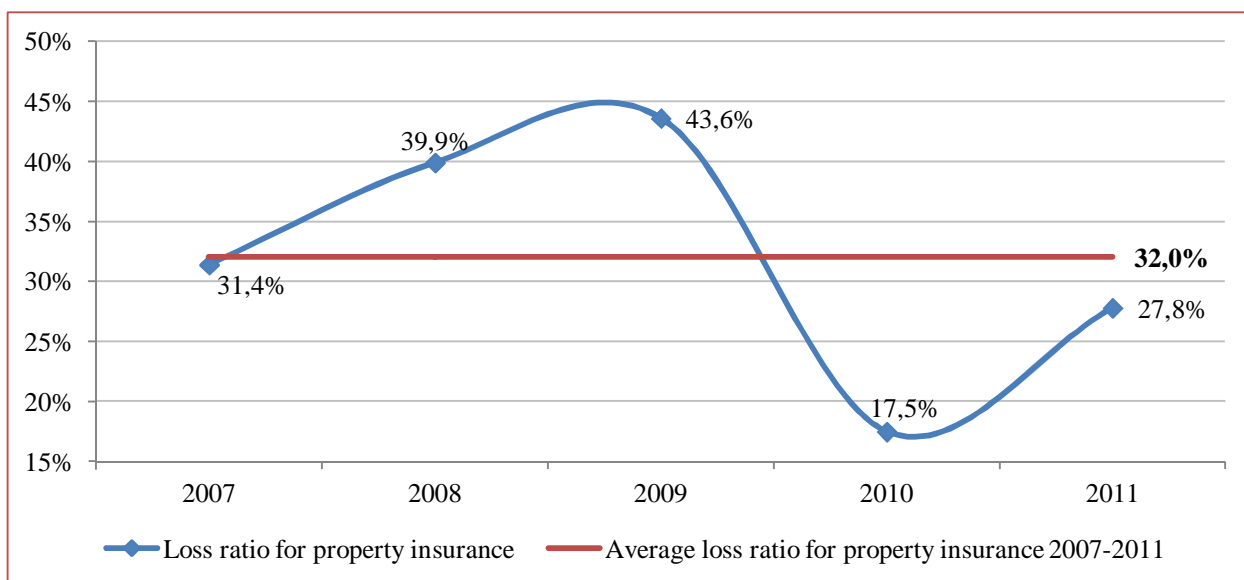
Πίνακας 7: Κατάλογος συμμετεχόντων (List of participants)

1. ΑΓΡΟΤΙΚΗ ΑΣΦΑΛΙΣΤΙΚΗ Α.Ε.
2. ΑΙΓΑΙΟΝ Α.Α.Ε.
3. ΑΤΛΑΝΤΙΚΗ ΕΝΩΣΙΣ Α.Ε.Γ.Α.
4. ΔΙΕΘΝΗΣ ΕΝΩΣΙΣ Α.Α.Ε
5. ΕΘΝΙΚΗ Α.Ε.Ε.Γ.Α.
6. ΕΥΡΩΠΑΪΚΗ ΕΝΩΣΙΣ Α.Ε.Ε.Γ.Α.
7. ΕΥΡΩΠΑΪΚΗ ΠΙΣΤΗ Α.Ε.Γ.Α.
8. ΙΝΤΕΡΑΜΕΡΙΚΑΝ Ε.Ε.Α. ΖΗΜΙΩΝ
9. ΣΥΝΕΤΑΙΡΙΣΤΙΚΗ Α.Ε.Ε.Γ.Α.
10. ΥΔΡΟΓΕΙΟΣ Α.Α.Α.Ε.
11. ALLIANZ ΕΛΛΑΣ Α.Α.Ε.
12. ΑΧΑ ΑΣΦΑΛΙΣΤΙΚΗ ΑΝΩΝΥΜΟΣ ΕΤΑΙΡΙΑ
13. CHARTIS EUROPE LTD GREECE BRANCH
14. CREDIT AGRICOLE INSURANCE Α.Ε.Γ.Α.
15. E F G EUROLIFE Α.Ε.Γ.Α.
16. ERGO Α.Α.Ε.Ζ
17. GENERALI HELLAS Α.Α.Ε.
18. GROUPAMA ΦΟΙΝΙΞ Α.Ε.Α.Ε
19. HDI - GERLING INDUSTRIE VERSICHERUNG A.G.
20. INTERLIFE ΑΑΕΓΑ
21. INTERNATIONAL LIFE Α.Ε.Γ.Α
22. NP INSURANCE - ΝΕΟΣ ΠΟΣΕΙΔΩΝ Α.Ε.Α.Ε.
23. PERSONAL INSURANCE Α.Ε.Γ.Α.
24. PRIME INSURANCE LTD
25. ROYAL AND SUN ALLIANCE INS.PLC
26. TOKIO MARINE EUROPE INS.LIMITED

Appendix 2: Executive summary

During 2011, 37 insurance enterprises were active in the insurance branch of fire and natural forces and produced 578 million € in premium in the three insurance branches that make up property insurance (fire and natural forces, other damage to property -including engineering insurance- miscellaneous financial losses). During the 1st semester 2012, property's premium decreased by 3.8% in relation to the 1st semester 2011. It should be noted that the insurance enterprises paid claims amounting at 158.8 million € for the above insurance branches during 2011, an increase of 18.8%.

According to HAIC's research in property insurance (excluding engineering insurance) amongst its insurance enterprises-members, loss ratio for property insurance was estimated at 27.8% for 2011, increased from 17.5% in 2010. Loss ratio for other Non-life insurance (except for motor vehicle third party liability) was estimated at 38.3% which is higher than the one in property insurance. When the loss ratio is studied by type of insurance cover, home insurance loss ratio is much lower than the one for non-home insurance covers, 8.9% against 45.9%.



The ratio of outstanding claims on premium reached 46.9% in 2011, increased from 37.8% in 2010. In this figure, property insurance loss ratio is lower than the value for other Non-life insurance which was 56.5% in 2011.

Finally, outstanding claims to claims for the year rose to 162.0% in 2011, decreased from 222.3% in 2010. For the other Non-life insurance, the corresponding value was 142.5% in 2011.



ΠΡΟΣΦΑΤΕΣ ΕΚΔΟΣΕΙΣ - ΜΕΛΕΤΕΣ ΥΠΗΡΕΣΙΑ ΜΕΛΕΤΩΝ ΚΑΙ ΣΤΑΤΙΣΤΙΚΗΣ ΕΝΩΣΗ ΑΣΦΑΛΙΣΤΙΚΩΝ ΕΤΑΙΡΙΩΝ ΕΛΛΑΔΟΣ



34. Οικονομικά αποτελέσματα ασφαλιστικών επιχειρήσεων 2011

Σεπτέμβριος 2012

<http://www.eaee.gr/cms/uploads/oikmel-companies2011gr.pdf>



33. Παραγωγή ασφαλιστρων Α εξάμηνο 2012

Ιούλιος 2012

<http://www.eaee.gr/cms/uploads/oikmel-premium6months2012gr.pdf>



32. Ασφάλιση Γενικής αστικής ευθύνης 2011

Ιούλιος 2012

[http://www.eaee.gr/cms/uploads/oikmel-
GeneralCivilLiability2011gr.pdf](http://www.eaee.gr/cms/uploads/oikmel-GeneralCivilLiability2011gr.pdf)



31. Αποζημιώσεις 2011

Ιούνιος 2012

<http://www.eaee.gr/cms/uploads/oikmel-claims2011gr.pdf>



30. Ασφάλιση σκαφών αναψυχής 2011

Μάιος 2012

<http://www.eaee.gr/cms/uploads/oikmel-yacht2011gr.pdf>



ΠΡΟΣΦΑΤΕΣ ΕΚΔΟΣΕΙΣ - ΜΕΛΕΤΕΣ ΥΠΗΡΕΣΙΑ ΜΕΛΕΤΩΝ ΚΑΙ ΣΤΑΤΙΣΤΙΚΗΣ ΕΝΩΣΗ ΑΣΦΑΛΙΣΤΙΚΩΝ ΕΤΑΙΡΙΩΝ ΕΛΛΑΔΟΣ



29. Παραγωγή ασφαλίσεων Α' τρίμηνο 2012

Απρίλιος 2012

<http://www.eae.gr/cms/uploads/oikmel-premium3months2012gr.pdf>



28. Ασφάλιση πληρωμάτων πλοίων 2011

Απρίλιος 2012

<http://www.eae.gr/cms/uploads/oikmel-CrewInsurance2011gr.pdf>



27. Ετήσια παραγωγή ασφαλίσεων 2011

Απρίλιος 2012

<http://www.eae.gr/cms/uploads/oikmel-premium2011totalgr.pdf>



26. Παραγωγή ασφαλίσεων 2011

Μάρτιος 2012

<http://www.eae.gr/cms/uploads/oikmel-premium2011gr.pdf>



25. Ασφάλιση αυτοκινήτου 2010

Μάρτιος 2012

<http://www.eae.gr/cms/uploads/oikmel-motor2010gr.pdf>

Ε.Α.Ε.Ε. – Υπηρεσία Μελετών και Στατιστικής

H.A.I.C. – Research and Statistics Department

Ιωάννης Φασόης, M.A.

+30 210 33 34 104

fasois@eae.gr

Κωνσταντίνος Σταθόπουλος, M.Sc., M.Res.

+30 210 33 34 109

cstathopoulos@eae.gr



Ένωση Ασφαλιστικών Εταιριών Ελλάδος

ΞΕΝΟΦΩΝΤΟΣ 10 • 105 57 ΑΘΗΝΑ • ΤΗΛ. 210 3334100 • e-mail: info@eage.gr