

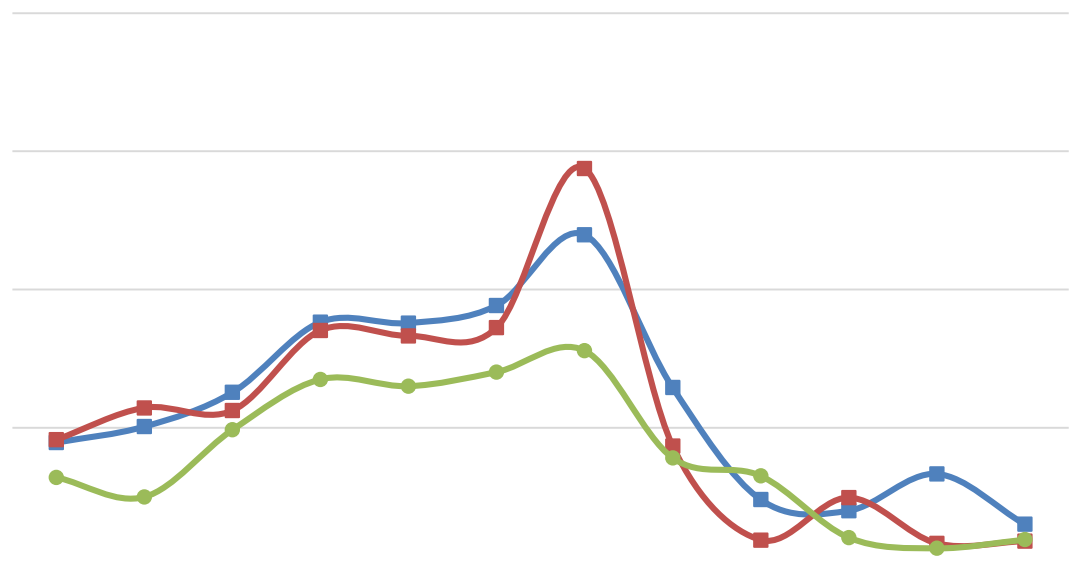
ΕΝΩΣΗ
ΑΣΦΑΛΙΣΤΙΚΩΝ
ΕΤΑΙΡΙΩΝ
ΕΛΛΑΔΟΣ

Ασφάλιση σκαφών αναψυχής 2016

Υπηρεσία
Μελετών &
Στατιστικής

with English supplement

www.eaee.gr



Σύνοψη Βασικών Σημείων

Κατά την διάρκεια του 2016, η παραγωγή ασφαλιστρων των κλάδων ασφάλισης πλοίων, δηλαδή των κλάδων 6.Πλοίων και 12.Αστικής ευθύνης πλοίων, έφθασε τα 14,5 εκατ. € (9,5 εκατ. € και τα 5,0 εκατ. € αντιστοίχως), καταγράφοντας αντίστοιχα μείωση κατά 25,4% και 24,7% σε σχέση με το 2015. Αντίθετα, η παραγωγή των ασφαλίσεων κατά Ζημιών συνολικά αυξήθηκε κατά 2,7% ενώ η συνολική παραγωγή (Ζωής και Ζημιών) αυξήθηκε κατά 4,4%.

Ο μερισμός της παραγωγής του κλάδου ανά κανάλι διανομής είχε ως εξής: τα ανεξάρτητα δίκτυα (μεσίτες, πράκτορες) συμμετέχουν κατά 87,2%, οι ασφαλιστικοί σύμβουλοι (ιδιόκτητο δίκτυο) 10,9%, οι απευθείας πωλήσεις 1,5% και η συνεργασία με τις τράπεζες (bancassurance) συμμετέχει με 0,4% επί του συνόλου.

Το μεγαλύτερο πλήθος ασφαλισμένων σκαφών είναι αυτά της προσωπικής αναψυχής, ενώ αυτά υπερέχουν και στις αποζημιώσεις. Ως τρόπο κίνησης, η πλειοψηφία των ασφαλισμένων σκαφών διαθέτει μηχανοκίνηση αλλά τα ιστιοπλοϊκά σκάφη έχουν μεγαλύτερη μέση ασφαλιζόμενη αξία.

Η μέση αποζημίωση μειώθηκε από 13,1 χιλ. € (σύμφωνα με την έρευνα για το έτος 2015) στα 11,1 χιλ. € συνολικά.

Οι κύριες αιτίες καταβολής αποζημιώσεων έχουν σχέση με μηχανικές βλάβες (18,7% επί του πλήθους), πρόσκρουση/σύγκρουση (17,3%), και αστική ευθύνη για υλικές ζημιές (11,7%). Το ποσοστό των ζημιών στο ελικοαξονικό σύστημα (οφειλόμενες αθροιστικά σε επιπλέον ή/και σταθερό αντικείμενο) είναι 12,9%.

Σύμφωνα με τις εκτιμήσεις της μελέτης της εξέλιξης των αποζημιώσεων του κλάδου, η αποθεματοποίηση των εκκρεμών ζημιών κινείται σε ικανοποιητικά επίπεδα καθ'όλη τη διάρκεια της εξεταζόμενης περιόδου. Η μέση ζημία εκτιμάται στα 10.547 € το 2016, αυξημένη από τα 7.420 € το 2015. Η μέση ζημία στην οκταετία 2009-2016 εκτιμάται στα 10.642 €.

Περιεχόμενα

Σύνοψη Βασικών Σημείων	2
Περιεχόμενα.....	3
Κατάλογος Γραφημάτων.....	4
Κατάλογος Πινάκων	4
Εισαγωγή.....	5
1. Το μέγεθος των ασφαλίσεων πλοίων	6
2. Στατιστικά στοιχεία συμβολαίων και ζημιών	9
2.1 Πλήθη και ποσά	9
2.2 Δείκτες.....	11
2.3 Κατηγορίες με βάση την κίνηση	12
3. Ανάλυση αποζημιώσεων ανά αιτία	14
4. Μελέτη των αποζημιώσεων.....	20
4.1 Καταγραφή των αποζημιώσεων ανά ασφαλιστικό έτος	20
4.2 Επεξεργασία των αποζημιώσεων	23
Παραρτήματα	
Παράρτημα 1: Συμμετοχή Ασφαλιστικών επιχειρήσεων (<i>Insurance enterprises' participation</i>)	
Appendix 2: Executive summary	

Κατάλογος Γραφημάτων

Γράφημα 1: Εξέλιξη συνολικής παραγωγής ασφαλιστρων από πρωτασφαλίσεις.....	6
Γράφημα 2: Μηνιαία παραγωγή κλάδου 6.Πλοίων.....	7
Γράφημα 3: Μηνιαία παραγωγή κλάδου 12.Αστικής ευθύνης πλοίων.....	7
Γράφημα 4: Κατανομή παραγωγής ασφαλιστρων ανά κανάλι πωλήσεων.....	8
Γράφημα 5: Κατανομή των ασφαλισμένων σκαφών.....	10
Γράφημα 6: Κατανομή του πλήθους ζημιών.....	10
Γράφημα 7: Κατανομή των πληρωθεισών αποζημιώσεων.....	11
Γράφημα 8: Κατανομή των εκκρεμών αποζημιώσεων.....	11
Γράφημα 9: Μέση αποζημίωση 2014-2016 ανά αιτία ζημιάς.....	19
Γράφημα 10: Συσσωρευθείσες πληρωθείσες και εκκρεμείς αποζημιώσεις ανά έτος έκδοσης ασφαλιστηρίου συμβολαίου.....	24

Κατάλογος Πινάκων

Πίνακας 1: Κατανομή παραγωγής ασφαλιστρων ανά κανάλι πωλήσεων 2016.....	8
Πίνακας 2: Βασικά μεγέθη ασφάλισης σκαφών αναψυχής 2016.....	9
Πίνακας 3: Κατανομή των μεγεθών ανά κατηγορία των ασφαλισμένων σκαφών.....	9
Πίνακας 4: Δείκτες.....	12
Πίνακας 5: Πλήθος και ασφαλιζόμενη αξία σκαφών.....	12
Πίνακας 6: Κατανομή πλήθους και ασφαλιζόμενης αξίας σκαφών.....	12
Πίνακας 6: Σκάφη με πλήρωμα.....	13
Πίνακας 7: Κατανομή σκαφών με πλήρωμα.....	13
Πίνακας 8: Πλήθος ζημιών ανά αιτία.....	14
Πίνακας 10: Συχνότητα επέλευσης ζημιών ανά αιτία.....	15
Πίνακας 11: Πληρωθείσες αποζημιώσεις.....	16
Πίνακας 12: Εκκρεμείς αποζημιώσεις.....	17
Πίνακας 13: Υπολογισμός μέσης αποζημίωσης.....	18
Πίνακας 14: Ποσά πληρωθεισών αποζημιώσεων.....	20
Πίνακας 15: Ποσά εκκρεμών αποζημιώσεων τέλους έτους.....	21
Πίνακας 16: Πλήθος ζημιών που πληρώθηκαν κι έκλεισαν.....	21
Πίνακας 17: Πλήθος εκκρεμών ζημιών τέλους έτους.....	22
Πίνακας 18: Συγκεντρωτικά στοιχεία αποζημιώσεων.....	23
Πίνακας 19: Συγκεντρωτικά πλήθους ζημιών.....	25
Πίνακας 20: Υπολογισμός μέσης ζημιάς.....	26
Πίνακας 21: Υπολογισμός μέσης πληρωθείσας ζημιάς.....	27
Πίνακας 22: Υπολογισμός μέσης εκκρεμής ζημιάς.....	28
Πίνακας 23: Κατάλογος Συμμετεχόντων (<i>List of participants</i>).....	29

Εισαγωγή

Η Υπηρεσία Μελετών και Στατιστικής της Ένωσης Ασφαλιστικών Εταιριών Ελλάδος συνεχίζει για μία ακόμη χρονιά τη συλλογή και μελέτη στατιστικών στοιχείων τα οποία αφορούν στην ασφάλιση των σκαφών αναψυχής. Η καθοδήγηση της έρευνας έγινε από την Επιτροπή Περιουσίας, Αντασφαλίσεων, Μεταφορών και Σκαφών.

Η έρευνα για τη συγκέντρωση των δεδομένων έγινε με αναμορφωμένο ερωτηματολόγιο το οποίο εξέταζε τις ζημιές σε πλήθος, αιτία και ποσό. 21 ασφαλιστικές επιχειρήσεις – μέλη¹ απάντησαν στο ερωτηματολόγιο, οι οποίες εκτιμάται ότι εκπροσωπούν το 89,1% της παραγωγής ασφαλιστρών του αθροίσματος των κλάδων 6.Πλοίων και 12.Αστικής ευθύνης πλοίων.

Η δομή της έκδοσης έχει ως εξής. Στο πρώτο κεφάλαιο οριοθετείται το μέγεθος του κλάδου σε σχέση με το σύνολο των ασφαλίσεων, στο δεύτερο κεφάλαιο συγκεντρώνονται τα στατιστικά στοιχεία σχετικά με το πλήθος και τις ζημιές των ασφαλιστηρίων συμβολαίων ανά κατηγορία σκάφους αναψυχής και στο τρίτο κεφάλαιο αναλύονται οι αποζημιώσεις ανά αιτία ζημίας. Στο τέταρτο κεφάλαιο παρουσιάζεται η επεξεργασία της εξέλιξης των αποζημιώσεων ανά έτος έκδοσης ασφαλιστηρίου συμβολαίου.

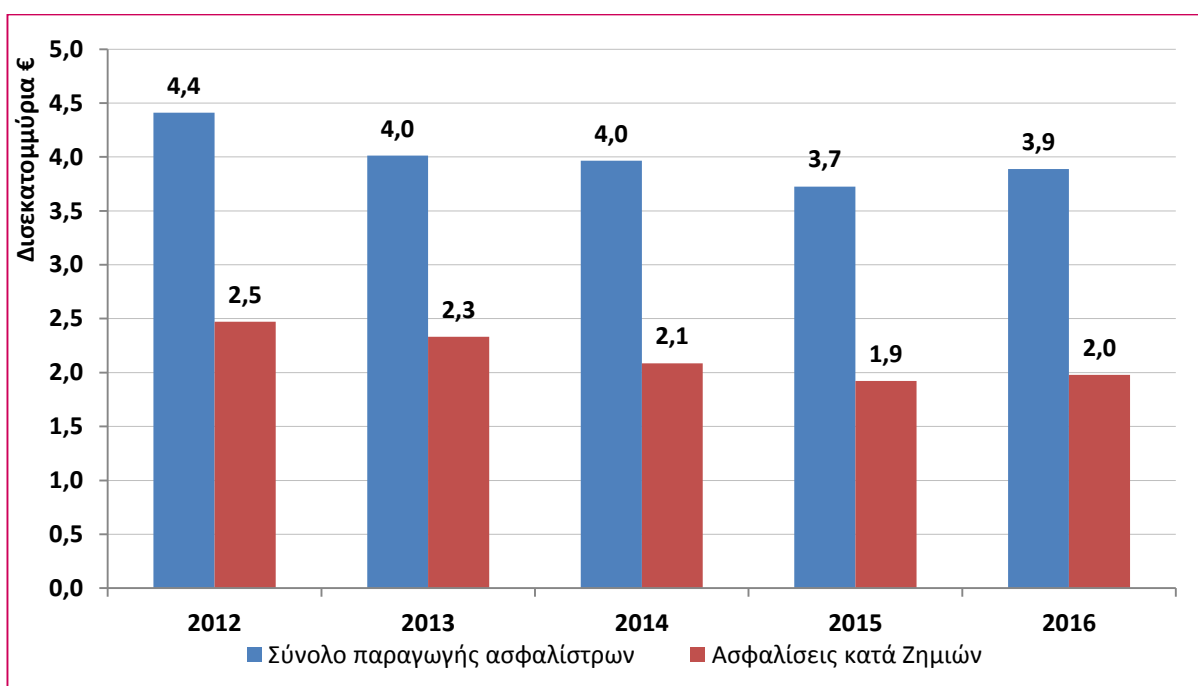
Στα παραρτήματα παρατίθενται ο κατάλογος των μελών που απάντησαν στο ερωτηματολόγιο και η σύνοψη βασικών σημείων στα αγγλικά (executive summary).

¹ Τα ονόματα των ασφαλιστικών επιχειρήσεων που συμμετείχαν στην έρευνα παρέχοντας τα απαραίτητα στοιχεία εμφανίζονται στο 1^ο παράρτημα

1. Το μέγεθος των ασφαλίσεων πλοίων

Η συνολική παραγωγή από πρωτασφαλίσεις (συμπεριλαμβανομένων των δικαιωμάτων συμβολαίων) στην Ελλάδα έφθασε τα 3,9 δισ. € το 2016, αυξημένη κατά 4,4% σε σχέση με το 2015². Η παραγωγή των ασφαλίσεων κατά Ζημιών έφθασε τα 2,0 δισ. € το 2016 (αυξημένη κατά 2,7% σε σχέση με το 2015). Τέλος, η παραγωγή ασφαλίσεων των ασφαλίσεων πλοίων (ένα μέρος του οποίου αποτελούν οι ασφαλίσεις σκαφών αναψυχής οι οποίες ήταν αντικείμενο της παρούσας μελέτης), δηλαδή των κλάδων 6.Πλοίων και 12.Αστικής ευθύνης πλοίων, έφθασε τα 9,5 εκατ. € και τα 5,0 εκατ. € αντιστοίχως το 2016, καταγράφοντας αντιστοίχως μείωση κατά 25,4% και 24,7% σε σχέση με το 2015.

Γράφημα 1: Εξέλιξη συνολικής παραγωγής ασφαλίσεων από πρωτασφαλίσεις



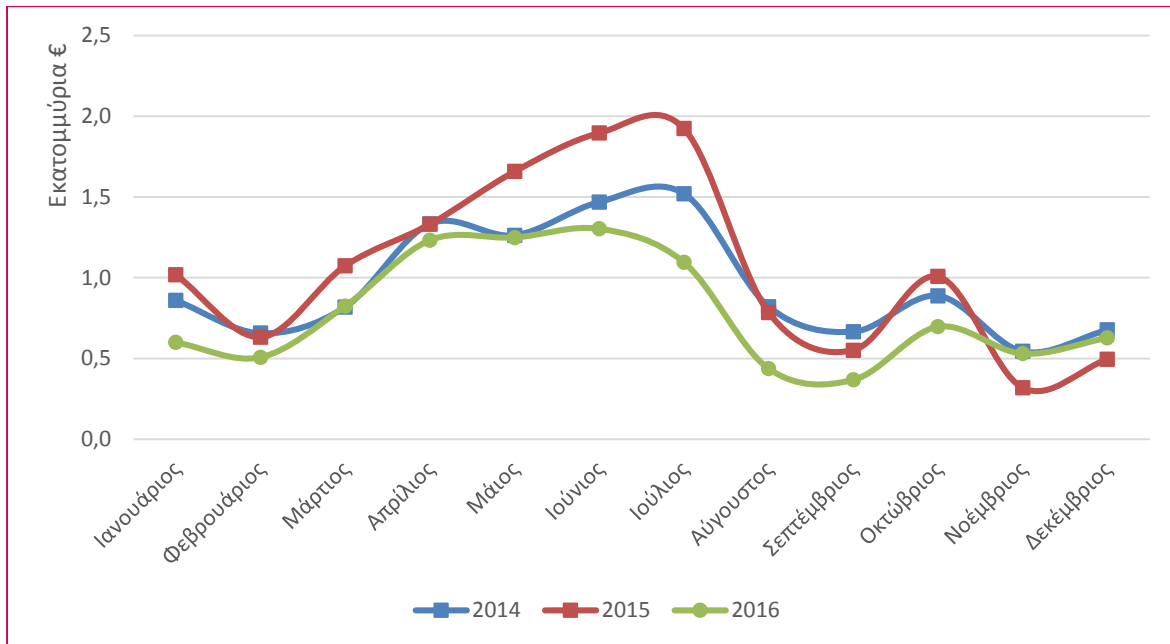
Όπως φαίνεται από την χρονική κατανομή της παραγωγής ασφαλίσεων ανά μήνα στα γραφήματα 2 και 3 που ακολουθούν, αυτή αυξάνει κατά την διάρκεια της άνοιξης και του καλοκαιριού. Ειδικότερα για τον κλάδο 6.Πλοίων, η εξέλιξη της παραγωγής του 2016 ακολουθεί κατά βάση ίδια πορεία με αυτήν των προηγούμενων ετών.

Οι ασφαλίσεις πλοίων συνολικά αποτέλεσαν το 0,7% (2015: 1,0%) της παραγωγής των ασφαλίσεων κατά Ζημιών το 2016. Συνολικά, 24 (2015: 25) ασφαλιστικές επιχειρήσεις δραστηριοποιήθηκαν στις συγκεκριμένες ασφαλίσεις.

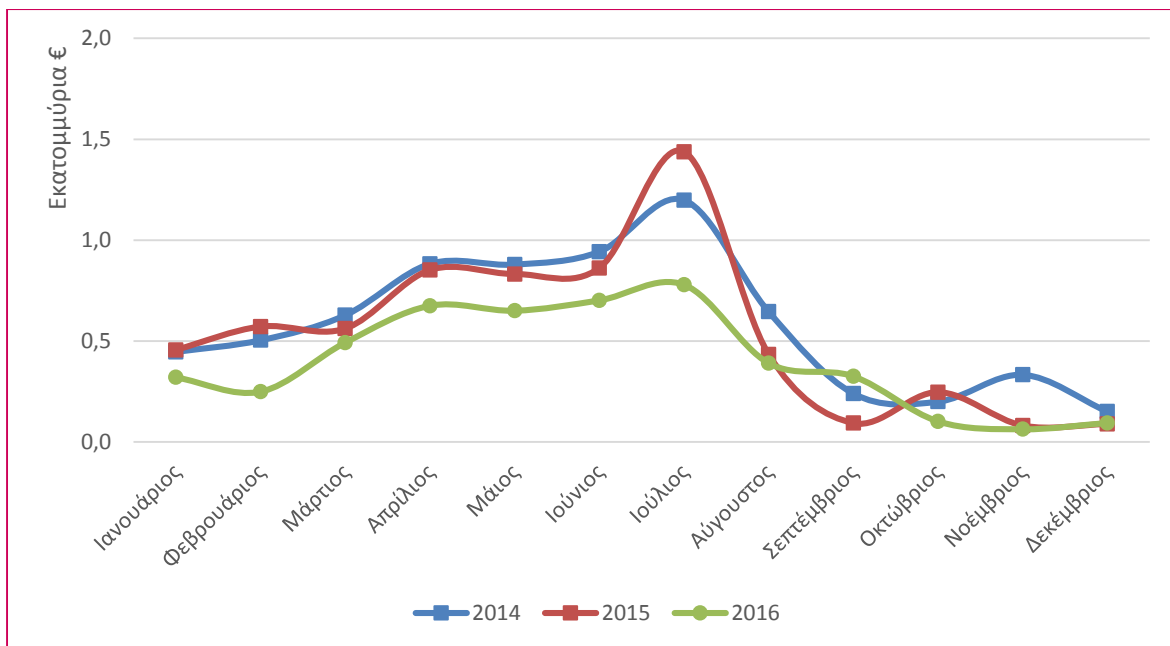
² Αναλυτική καταγραφή της διαχρονικής εξέλιξης της παραγωγής ασφαλίσεων μπορεί να αναζητηθεί από την ιστοσελίδα της ΕΑΕΕ στον σύνδεσμο: <http://www.eaee.gr/cms/etisia-statistiki-ekthesi>

Το μέγεθος των ασφαλίσεων πλοίων

Γράφημα 2: Μηνιαία παραγωγή κλάδου 6.Πλοίων



Γράφημα 3: Μηνιαία παραγωγή κλάδου 12.Αστικής ευθύνης πλοίων



Για πρώτη φορά, η αρμόδια Επιτροπή Περιουσίας, Αντασφαλίσεων, Μεταφορών και Σκαφών της ΕΑΕΕ αποφάσισε να διερευνήσει την κατανομή της παραγωγής ασφαλίσεων (συμπεριλαμβανομένων δικαιωμάτων συμβολαίων) ανά κανάλι πωλήσεων.

Το μέγεθος των ασφαλίσεων πλοίων

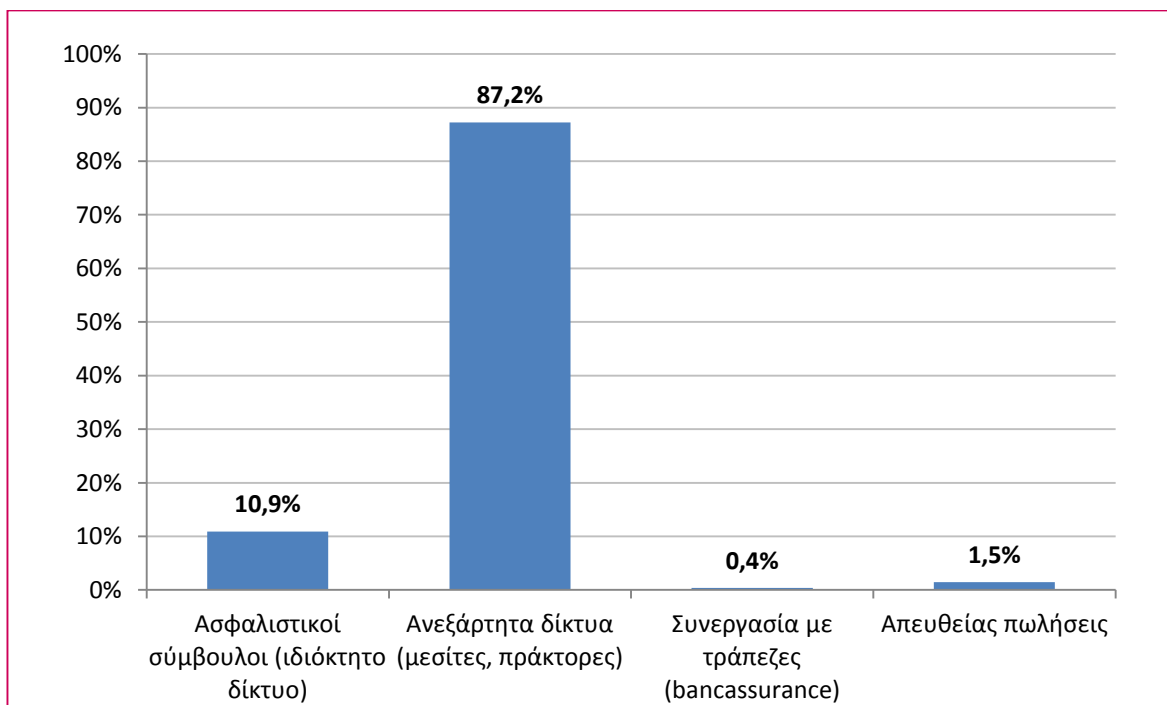
Τα κανάλια πωλήσεων που έχουν οριστεί ως προς την μορφή συνεργασίας τους (ίδιος ορισμός για όλες τις έρευνες της ΕΑΕΕ) αναφέρονται ως εξής: οι ασφαλιστικοί σύμβουλοι (ιδιόκτητο δίκτυο), τα ανεξάρτητα δίκτυα (μεσίτες, πράκτορες), η συνεργασία με τράπεζες (bancassurance) και οι απευθείας πωλήσεις.

Η ποσοστιαία συμμετοχή των καναλιών διανομής, σύμφωνα με τις απαντήσεις των ασφαλιστικών επιχειρήσεων – μελών που συμμετείχαν στην έρευνα, εμφανίζεται στον πίνακα και στο γράφημα που ακολουθεί.

Πίνακας 1: Κατανομή παραγωγής ασφαλίσεων ανά κανάλι πωλήσεων 2016

	Ασφαλιστικοί σύμβουλοι (ιδιόκτητο δίκτυο)	Ανεξάρτητα δίκτυα (μεσίτες, πράκτορες)	Συνεργασία με τράπεζες (bancassurance)	Απευθείας πωλήσεις	Σύνολο
Προσωπική Αναψυχή	11,6%	86,0%	0,2%	2,2%	100%
Επαγγελματικά με πλήρωμα	9,2%	90,5%	0,1%	0,2%	100%
Επαγγελματικά χωρίς πλήρωμα	14,3%	81,1%	2,9%	1,7%	100%
Σύνολο	10,9%	87,2%	0,4%	1,5%	100%

Γράφημα 4: Κατανομή παραγωγής ασφαλίσεων ανά κανάλι πωλήσεων



2. Στατιστικά στοιχεία συμβολαίων και ζημιών

2.1 Πλήθη και ποσά

Σύμφωνα με τις απαντήσεις των ασφαλιστικών επιχειρήσεων-μελών επί του σκέλους του ερωτηματολογίου που αναφέρεται μόνο στα πολυασφαλιστήρια συμβόλαια, εκδόθηκαν 12.438 συμβόλαια κατά τη διάρκεια του 2016, ενώ καταγράφηκαν ακόμη 29.292 αυτόνομα συμβόλαια κάλυψης αστικής ευθύνης. Για το σύνολο των συμβολαίων, εντός του 2016, καταγράφηκαν 513 δηλώσεις ζημιών. Για τις ζημιές αυτές, οι πληρωθείσες αποζημιώσεις έφτασαν τα 1,9 εκατομμύρια € και στο τέλος του έτους εκκρεμούσαν αποζημιώσεις ύψους 3,8 εκατομμυρίων €. Η κατάτμηση των παραπάνω μεγεθών ανά κατηγορία σκάφους φαίνεται στον παρακάτω πίνακα.

Πίνακας 2: Βασικά μεγέθη ασφάλισης σκαφών αναψυχής 2016

	Προσωπική αναψυχή	Επαγγελματικά με πλήρωμα	Επαγγελματικά χωρίς πλήρωμα	Σύνολο
Πλήθος συμβολαίων (πολυασφαλιστήρια)	10.319	1.791	328	12.438
Αυτόνομα συμβόλαια κάλυψης αστικής ευθύνης				29.292
Πλήθος ζημιών (σύνολο ³)	347	112	54	513
Πληρωθείσες ζημιές (σύνολο) (€)	1.208.807	493.844	171.344	1.873.995
Εκκρεμείς ζημιές (σύνολο) (€)	2.806.709	873.075	163.364	3.843.148

Πηγή: Στοιχεία ασφαλιστικών επιχειρήσεων – μελών ΕΑΕΕ

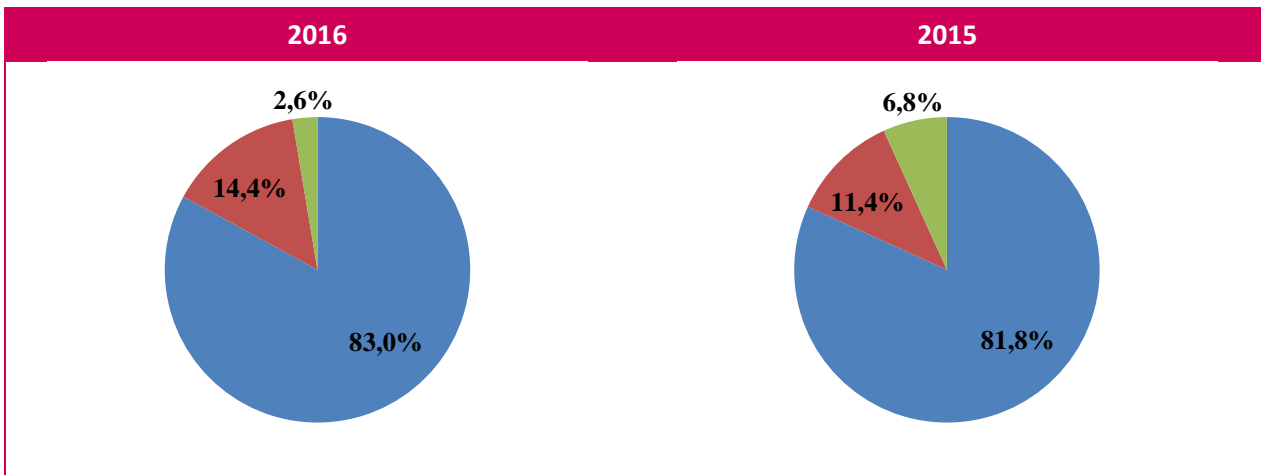
Το ποσοστό συμμετοχής της κάθε κατηγορίας σκάφους στο σύνολο φαίνεται στον επόμενο πίνακα και απεικονίζεται στο επόμενο γράφημα.

Πίνακας 3: Κατανομή των μεγεθών ανά κατηγορία των ασφαλισμένων σκαφών

	Προσωπική αναψυχή		Επαγγελματικά με πλήρωμα		Επαγγελματικά χωρίς πλήρωμα		Σύνολο
	2016	2015	2016	2015	2016	2015	
Πλήθος συμβολαίων (πολυασφαλιστήρια)	83,0%	81,8%	14,4%	11,4%	2,6%	6,8%	100%
Πλήθος ζημιών (σύνολο ⁸)	67,6%	58,6%	21,8%	29,5%	10,5%	11,9%	100%
Πληρωθείσες ζημιές (σύνολο)	64,5%	40,5%	26,4%	49,9%	9,1%	9,6%	100%
Εκκρεμείς ζημιές (σύνολο)	73,0%	16,2%	22,7%	70,5%	4,3%	13,3%	100%

³ Αναφέρεται στο άθροισμα των πολυασφαλιστηρίων συμβολαίων και των αυτόνομων συμβολαίων ασφάλισης αστικής ευθύνης σκαφών.

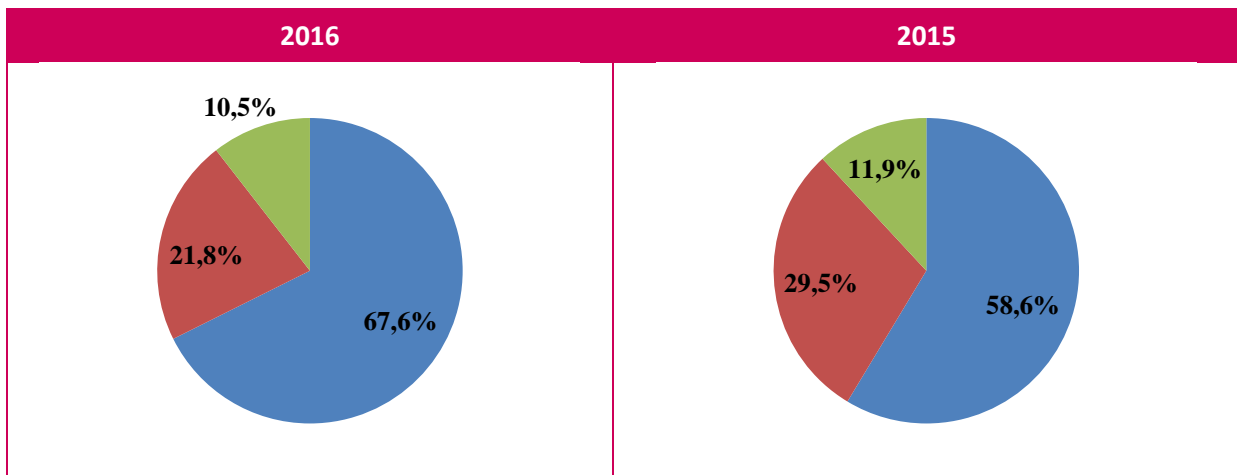
Γράφημα 5: Κατανομή των ασφαλισμένων σκαφών



Προσωπική αναψυχή, Επαγγελματικά με πλήρωμα, Επαγγελματικά χωρίς πλήρωμα

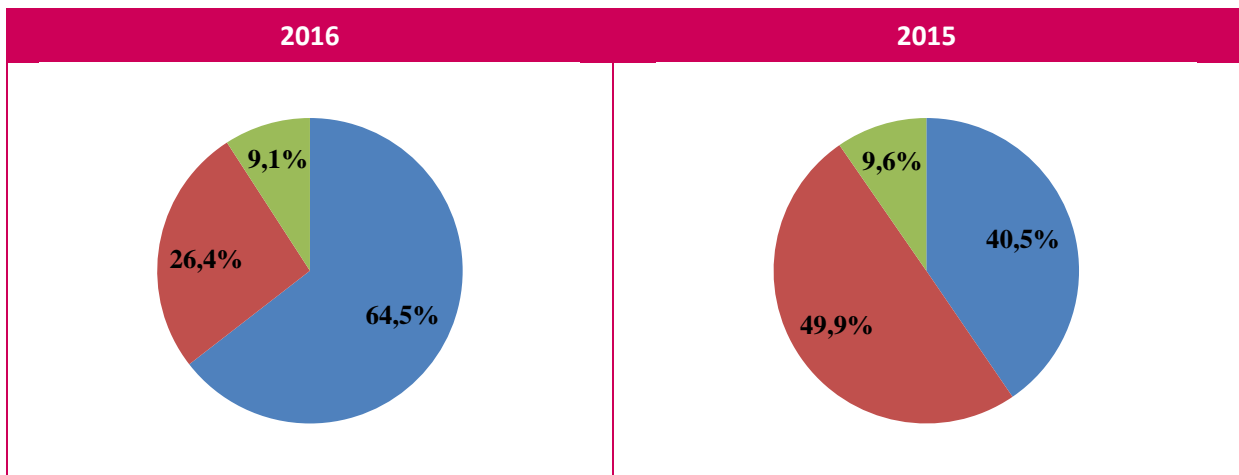
Η συντριπτική πλειοψηφία των σκαφών (83%) δηλώνεται στην προσωπική αναψυχή. Τα γραφήματα που ακολουθούν παρουσιάζουν τις αντίστοιχες κατανομές για τις ζημιές.

Γράφημα 6: Κατανομή του πλήθους ζημιών



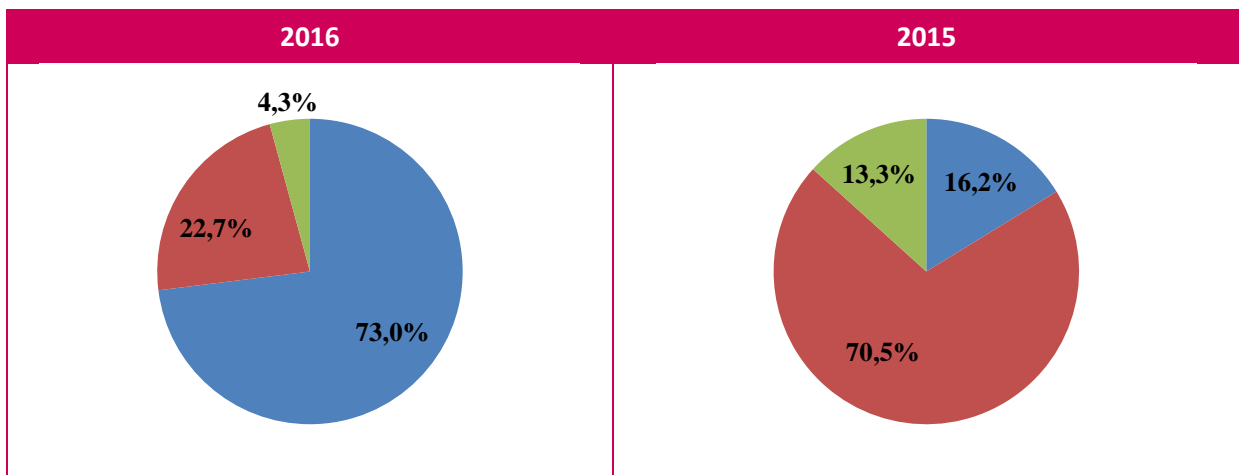
Προσωπική αναψυχή, Επαγγελματικά με πλήρωμα, Επαγγελματικά χωρίς πλήρωμα

Γράφημα 7: Κατανομή των πληρωθεισών αποζημιώσεων



Προσωπική αναψυχή, Επαγγελματικά με πλήρωμα, Επαγγελματικά χωρίς πλήρωμα

Γράφημα 8: Κατανομή των εκκρεμών αποζημιώσεων



Προσωπική αναψυχή, Επαγγελματικά με πλήρωμα, Επαγγελματικά χωρίς πλήρωμα

2.2 Δείκτες

Από τα ανωτέρω πλήθη και ποσά, υπολογίζονται οι μέσοι δείκτες αποζημιώσεων και προσεγγίζεται η μέση συχνότητα ζημίας. Πρέπει να επισημανθεί ότι στον παρακάτω πίνακα, οι μέσοι δείκτες υπολογίζονται στο σύνολο των πολυασφαλιστηρίων συμβολαίων, το οποίο σημαίνει ότι δεν αναφέρονται σε κάποια συγκεκριμένη κάλυψη ή πακέτο καλύψεων. Επιπλέον, η μέση συχνότητα ζημιών θεωρείται ελαφρώς υπερεκτιμημένη κατά το μέτρο ότι στο πλήθος συμβολαίων δεν περιλαμβάνονται τα αυτόνομα συμβόλαια κάλυψης αστικής ευθύνης.

Στατιστικά στοιχεία συμβολαίων και ζημιών

Οι δείκτες που καταγράφονται για το 2015 προέρχονται από την αντίστοιχη έρευνα της ΕΑΕΕ για το συγκεκριμένο έτος⁴.

Πίνακας 4: Δείκτες

	Προσωπική αναψυχή		Επαγγελματικά με πλήρωμα		Επαγγελματικά χωρίς πλήρωμα		Σύνολο	
	2016	2015	2016	2015	2016	2015	2016	2015
Μέση ζημία (€)	11.572	5.773	12.205	27.705	6.198	13.047	11.145	13.100
Μέση συχνότητα ζημίας	3,36%	3,66%	6,25%	13,15%	16,46%	8,96%	4,12%	5,10%

Πηγή: Στοιχεία ασφαλιστικών επιχειρήσεων – μελών ΕΑΕΕ

2.3 Κατηγορίες με βάση την κίνηση

Όταν τα σκάφη κατηγοριοποιούνται με βάση τον τρόπο κίνησης (ιστιοπλοϊκά-μηχανοκίνητα), το πλήθος και η ασφαλιζόμενη αξία φαίνεται στον παρακάτω πίνακα. Η έρευνα έδειξε ότι σε πλήθος και σε συνολική ασφαλιστική ύλη τα μηχανοκίνητα υπερέρχουν των ιστιοπλοϊκών. Αντιθέτως, τα ιστιοπλοϊκά εμφανίζουν μεγαλύτερη μέση ασφαλιζόμενη αξία. Σε σχέση με το 2015, η συμμετοχή των ιστιοπλοϊκών στο σύνολο των ασφαλιζομένων σκαφών μειώθηκε τόσο ως προς το πλήθος αλλά και ως προς την ασφαλιζόμενη αξία.

Πίνακας 5: Πλήθος και ασφαλιζόμενη αξία σκαφών

	Ιστιοπλοϊκά		Μηχανοκίνητα		Σύνολο	
	2016	2015	2016	2015	2016	2015
Πλήθος σκαφών	923	1.837	11.515	11.998	12.438	13.835
Ασφαλιζόμενη αξία (€)	381.951.767	546.366.882	3.784.960.471	3.256.682.109	4.166.912.238	3.803.048.991
Μέση ασφαλιζόμενη αξία (€)	413.816	297.423	328.698	271.435	335.015	274.886

Πηγή: Στοιχεία ασφαλιστικών επιχειρήσεων – μελών ΕΑΕΕ

Πίνακας 6: Κατανομή πλήθους και ασφαλιζόμενης αξίας σκαφών

	Ιστιοπλοϊκά		Μηχανοκίνητα		Σύνολο
	2016	2015	2016	2015	
Πλήθος σκαφών	7,4%	13,3%	92,6%	86,7%	100%
Ασφαλιζόμενη αξία	9,2%	14,4%	90,8%	85,6%	100%

Πηγή: Στοιχεία ασφαλιστικών επιχειρήσεων – μελών ΕΑΕΕ

⁴ Οι προηγούμενες μελέτες της ΕΑΕΕ σχετικά με την ασφάλιση σκαφών αναψυχής βρίσκονται στην ιστοσελίδα της ΕΑΕΕ, στον σύνδεσμο: <http://www.eaee.gr/cms/basic-page/184/statistika-stoiheia-asfalistikon-kladon>

Στατιστικά στοιχεία συμβολαίων και ζημιών

Η ίδια έρευνα επεκτάθηκε μόνο για τα σκάφη με πλήρωμα για τα οποία, η κατανομή των σκαφών έχει όπως δείχνει ο πίνακας που ακολουθεί. Και εδώ, τα μηχανοκίνητα πλειοψηφούν σε πλήθος και ασφαλιζόμενη αξία αλλά το στατιστικό μέτρο της μέγιστης ασφαλιζόμενης αξίας δείχνει ότι τόσο ανάμεσα στα ιστιοπλοϊκά όσο και ανάμεσα στα μηχανοκίνητα υπάρχουν κάποια σκάφη με πολύ μεγαλύτερη αξία του μέσου όρου. Το μερίδιο των ιστιοπλοϊκών σκαφών μειώθηκε στο σύνολο του ασφαλισμένου στόλου.

Πίνακας 7: Σκάφη με πλήρωμα

	Ιστιοπλοϊκά		Μηχανοκίνητα		Σύνολο	
	2016	2015	2016	2015	2016	2015
Πλήθος σκαφών	337	427	1.796	1.098	2.133	1.525
Ασφαλιζόμενη αξία (€)	165.609.223	141.372.804	723.923.471	323.725.693	889.532.694	465.098.497
Μέση ασφαλιζόμενη αξία (€)	491.422	331.084	403.075	294.832	417.034	304.983
Μέγιστη ασφαλιζόμενη αξία (€)	12.000.000	12.000.000	65.000.000	6.300.000		

Πηγή: Στοιχεία ασφαλιστικών επιχειρήσεων – μελών ΕΑΕΕ

Πίνακας 8: Κατανομή σκαφών με πλήρωμα

	Ιστιοπλοϊκά		Μηχανοκίνητα		Σύνολο
	2016	2015	2016	2015	
Πλήθος σκαφών	15,8%	28,0%	84,2%	72,0%	100%
Ασφαλιζόμενη αξία	18,6%	30,4%	81,4%	69,6%	100%

Πηγή: Στοιχεία ασφαλιστικών επιχειρήσεων – μελών ΕΑΕΕ

3. Ανάλυση αποζημιώσεων ανά αιτία

Σε αυτή την παράγραφο παρουσιάζονται τα πλήθη και τα ποσά αποζημιώσεων ανά αιτία ζημιάς όπως δηλώθηκαν το 2016 και αντιπαραβάλλονται με τις αντίστοιχες κατανομές του έτους 2015. Πρέπει να αναφερθεί ότι στους πίνακες αυτής της παραγράφου δεν έχουν ενσωματωθεί 46 απαιτήσεις για αποζημιώσεις έτους 2016 συνολικού ύψους 153 χιλ. € επειδή απορρίφθηκαν από τις ασφαλιστικές επιχειρήσεις (αντίστοιχα 28 απορρίψεις το 2015, ύψους περί τα 52 χιλ. €).

Πίνακας 9: Πλήθος ζημιών ανά αιτία

		Πλήθος	2016	2015
1. Ζημιές στο ελικοαξονικό σύστημα	α. από επιπλέον αντικείμενο	48	9,4%	8,2%
	β. από σταθερό αντικείμενο	18	3,5%	11,6%
2. Προσάραξη		16	3,1%	2,5%
3. Πρόσκρουση/Σύγκρουση		89	17,3%	17,4%
4. Φωτιά / Έκρηξη		6	1,2%	2,8%
5. Κλοπή		46	9,0%	11,2%
6. Μηχανικές βλάβες		96	18,7%	12,6%
7. Κίνδυνοι αγώνων		26	5,1%	4,1%
8. Άσχημες καιρικές συνθήκες	α. Σωματικές βλάβες	18	3,5%	5,4%
	β. Υλικές ζημιές	60	11,7%	9,8%
9. Αστική ευθύνη	γ. Θαλάσσια ρύπανση	1	0,2%	0,3%
10. Κακόβουλες βλάβες		2	0,4%	0,6%
11. Ζημιές κατά τη μεταφορά		2	0,4%	0%
12. Ζημιές κατά την ανέλκυση / καθέλκυση		0	0%	0,1%
13. Άλλες αιτίες		47	9,1%	7,6%
Σύνολο		513	100%	100%

Πηγή: Στοιχεία ασφαλιστικών επιχειρήσεων – μελών ΕΑΕΕ

Όπως φαίνεται από τα στοιχεία του πίνακα, οι πιο συνήθεις κατονομαζόμενες αιτίες απαιτήσεων για αποζημιώσεις είναι οι μηχανικές βλάβες (18,7%), η πρόσκρουση/σύγκρουση (17,3%), και η αστική ευθύνη με υλικές ζημιές (11,7%). Το ποσοστό των ζημιών στο ελικοαξονικό σύστημα (οφειλόμενες αθροιστικά σε επιπλέον ή/και σταθερό αντικείμενο) είναι 12,9%.

Συγκρίνοντας τα στοιχεία του προηγούμενου πίνακα (πλήθος ζημιών) με αυτά του πίνακα 1 (πλήθος συμβολαίων), τα οποία αναφέρονται στο σύνολο των ασφαλισμένων

Ανάλυση των αποζημιώσεων

σκαφών, είναι δυνατόν να σχηματιστεί μία εκτίμηση για τη συχνότητα επέλευσης των ζημιών ανά αιτία. Οι καλύψεις οι οποίες εξετάζονται είναι αυτές που θεωρείται ότι απαντώνται συνήθως ως καλύψεις στα πολυασφαλιστήρια συμβόλαια του κλάδου σκαφών.

Πίνακας 10: Συχνότητα επέλευσης ζημιών ανά αιτία

	2016 (%)	2015 (%)
Ζημιά στο ελικοαξονικό σύστημα	5,3	10,1
Προσάραξη	1,3	1,3
Πρόσκρουση / Σύγκρουση	7,2	8,9
Φωτιά / Έκρηξη	0,5	1,4
Κλοπή	3,7	5,7
Άσχημες καιρικές συνθήκες	3,1	2,9
Κακόβουλες βλάβες	0,2	0,3
Ζημιές κατά την ανέλκυση / καθέλκυση	0	0,1

Πηγή: Στοιχεία ασφαλιστικών επιχειρήσεων – μελών ΕΑΕΕ

Παρατηρήθηκε σημαντική μείωση της συχνότητας των ζημιών στα αίτια που σχετίζονται με ζημιές στο ελικοαξονικό σύστημα, στην πρόσκρουση/σύγκρουση και στην κλοπή. Οι υπόλοιπες αιτίες ζημιάς διατήρησαν σχετικά σταθερή συχνότητα εμφάνισης.

Από τα συγκεντρωμένα στοιχεία του επόμενου πίνακα (11) που αφορούν τις πληρωθείσες αποζημιώσεις, φαίνεται ότι οι καταβολές αποζημιώσεων για τις ζημιές από μηχανικές βλάβες (22,9%), πρόσκρουση/σύγκρουση (16,3%) και οι ζημιές στο ελικοαξονικό σύστημα (συνολικά 12,6%) και εμφανίζουν τα μεγαλύτερα ποσοστά.

Ανάλυση των αποζημιώσεων

Πίνακας 11: Πληρωθείσες αποζημιώσεις

		€	2016	2015
1. Ζημιές στο ελικοαξονικό σύστημα	α. από επιπλέον αντικείμενο	197.073	10,5%	4,5%
	β. από σταθερό αντικείμενο	39.573	2,1%	9,3%
2. Προσάραξη		85.226	4,5%	5,6%
3. Πρόσκρουση/Σύγκρουση		304.787	16,3%	9,9%
4. Φωτιά / Έκρηξη		53.412	2,9%	32,6%
5. Κλοπή		136.337	7,3%	4,2%
6. Μηχανικές βλάβες		429.940	22,9%	23,4%
7. Κίνδυνοι αγώνων		70.425	3,8%	1,8%
8. Άσχημες καιρικές συνθήκες		126.514	6,8%	2,0%
9. Αστική ευθύνη	α. Σωματικές βλάβες	16.316	0,9%	0,2%
	β. Υλικές ζημιές	63.421	3,4%	2,7%
	γ. Θαλάσσια ρύπανση	152.705	8,1%	0,1%
10. Κακόβουλες βλάβες		800	0,04%	0,1%
11. Ζημιές κατά τη μεταφορά		0	0%	0%
12. Ζημιές κατά την ανέλκυση / καθέλκυση		0	0%	0,05%
13. Άλλες αιτίες		197.467	10,5%	3,6%
Σύνολο		1.873.995	100%	100%

Πηγή: Στοιχεία ασφαλιστικών επιχειρήσεων – μελών ΕΑΕΕ

Ο πίνακας 12 που ακολουθεί καταγράφει την αντίστοιχη ποσοστιαία κατανομή των εκκρεμών αποζημιώσεων ανά αιτία.

Ανάλυση των αποζημιώσεων

Πίνακας 12: Εκκρεμείς αποζημιώσεις

		€	2016	2015
1. Ζημιές στο ελικοαξονικό σύστημα	α. από επιπλέον αντικείμενο	121.887	3,2%	1,9%
	β. από σταθερό αντικείμενο	11.750	0,3%	11,3%
2. Προσάραξη		11.626	0,3%	0,6%
3. Πρόσκρουση/Σύγκρουση		439.955	11,4%	6,0%
4. Φωτιά / Έκρηξη		87.410	2,3%	51,5%
5. Κλοπή		140.074	3,6%	4,0%
6. Μηχανικές βλάβες		342.864	8,9%	5,6%
7. Κίνδυνοι αγώνων		96.729	2,5%	0,6%
8. Άσχημες καιρικές συνθήκες		1.108.477	28,8%	5,3%
9. Αστική ευθύνη	α. Σωματικές βλάβες	897.933	23,4%	4,5%
	β. Υλικές ζημιές	55.292	1,4%	1,5%
	γ. Θαλάσσια ρύπανση	0	0%	2,6%
10. Κακόβουλες βλάβες		2.500	0,1%	0%
11. Ζημιές κατά τη μεταφορά		2.211	0,1%	0%
12. Ζημιές κατά την ανέλκυση / καθέλκυση		0	0%	0%
13. Άλλες αιτίες		524.440	13,6%	4,5%
Σύνολο		3.843.148	100%	100%

Πηγή: Στοιχεία ασφαλιστικών επιχειρήσεων – μελών ΕΑΕΕ

Ανάλυση των αποζημιώσεων

Στον επόμενο πίνακα, αθροίζονται οι πληρωθείσες και εκκρεμείς αποζημιώσεις και υπολογίζεται η μέση αποζημίωση για κάθε κατηγορία με βάση τα έτη 2015 και 2016.

Πίνακας 13: Υπολογισμός μέσης αποζημίωσης

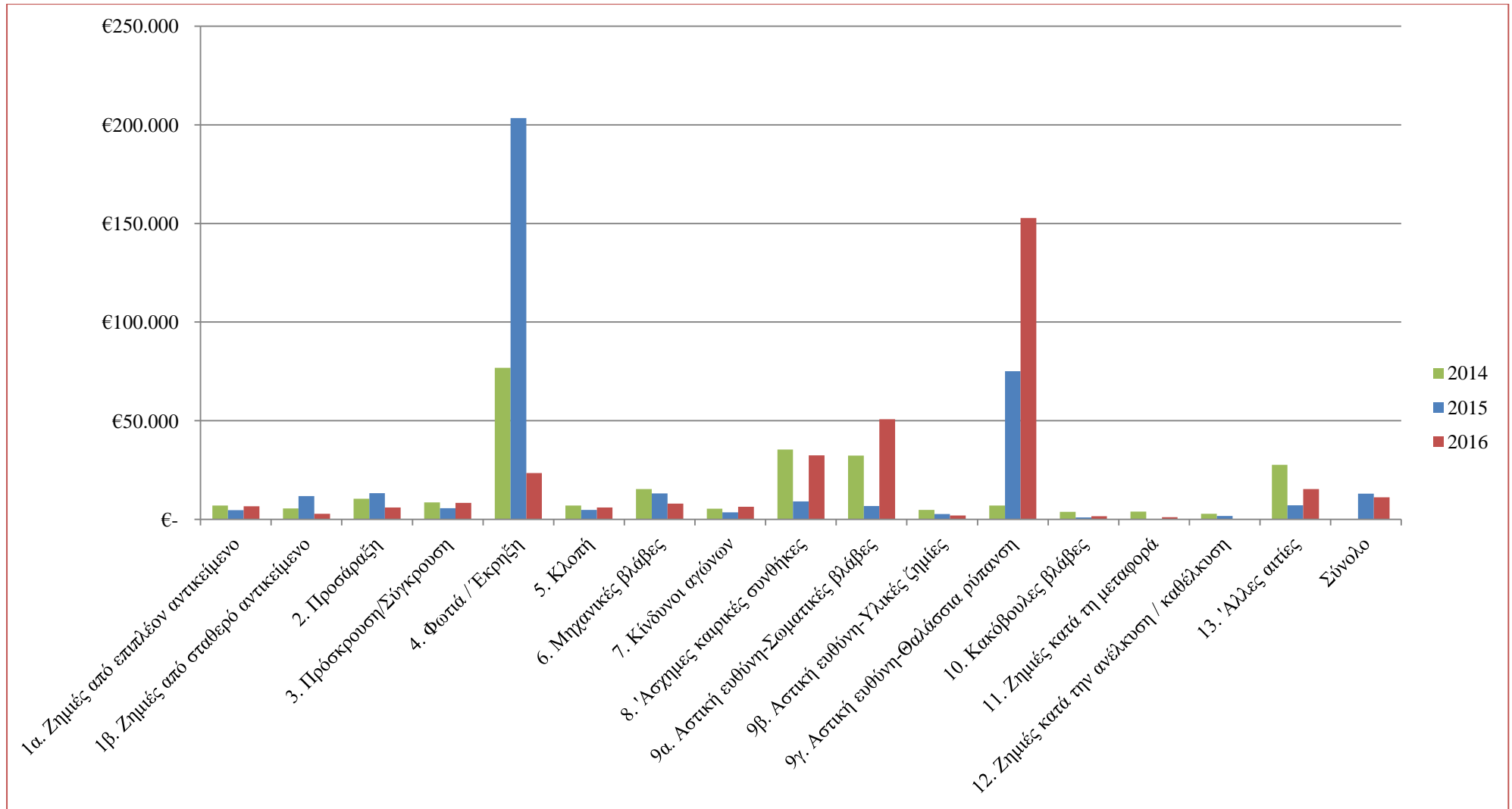
		2016 (€)	2015 (€)
1. Ζημιές στο ελικοαξονικό σύστημα	α. από επιπλέον αντικείμενο	6.645	4.728
	β. από σταθερό αντικείμενο	2.851	11.833
2. Προσάραξη		6.053	13.287
3. Πρόσκρουση / Σύγκρουση		8.368	5.640
4. Φωτιά / Έκρηξη		23.470	203.377
5. Κλοπή		6.009	4.776
6. Μηχανικές βλάβες		8.050	13.158
7. Κίνδυνοι αγώνων		6.429	3.525
8. Άσχημες καιρικές συνθήκες		32.500	9.161
9. Αστική ευθύνη	α. Σωματικές βλάβες	50.792	6.815
	β. Υλικές ζημιές	1.979	2.692
	γ. Θαλάσσια ρύπανση	152.705	75.073
10. Κακόβουλες βλάβες		1.650	1.042
11. Ζημιές κατά τη μεταφορά		1.106	0
12. Ζημιές κατά την ανέλκυση / καθέλκυση		-	1.731
13. Άλλες αιτίες		15.360	7.145
Σύνολο		11.145	13.100

Πηγή: Στοιχεία ασφαλιστικών επιχειρήσεων – μελών ΕΑΕΕ

Η μέση αποζημίωση συνολικά μειώθηκε το 2016 σε σχέση με το 2015 από τα 13,1 χιλ. € στα 11,1 χιλ. €. Η παρατηρούμενη μείωση του 2016 οφείλεται κυρίως στα αίτια της φωτιάς/έκρηξης και των μηχανικών βλαβών. Αντιθέτως, σταθερή αυξητική πορεία εμφανίζει η μέση ζημία αστικής ευθύνης λόγω θαλάσσιας ρύπανσης. Στο γράφημα 8, απεικονίζονται οι μέσες αποζημιώσεις των ετών 2014 έως 2016.

Ανάλυση των αποζημιώσεων

Γράφημα 9: Μέση αποζημίωση 2014-2016 ανά αιτία ζημιάς



Σημείωση: Τα αίτια έχουν αριθμηθεί όπως φαίνονται στους πίνακες της παρούσας παραγράφου.

4. Μελέτη των αποζημιώσεων

4.1 Καταγραφή των αποζημιώσεων ανά ασφαλιστικό έτος

Στην παρούσα παράγραφο καταγράφεται η εξέλιξη των αποζημιώσεων ανά έτος έκδοσης ασφαλιστηρίων συμβολαίων για πολυασφαλιστήρια συμβόλαια και αυτόνομα συμβόλαια κάλυψης αστικής ευθύνης σκάφους. Τα στοιχεία αφορούν στην τελευταία οκταετία (2009 – 2016). Η συγκέντρωσή τους αποσκοπεί στην παρακολούθηση της «ωρίμανσης» των αποζημιώσεων σε βάθος χρόνου ως προς το πλήθος τους και το ποσό τους. Τα στοιχεία τα οποία υπέβαλαν οι ασφαλιστικές επιχειρήσεις έχουν να κάνουν με τις καταβληθείσες αποζημιώσεις, τις εκκρεμείς αποζημιώσεις, το πλήθος των ζημιών οι οποίες πληρώθηκαν κι έκλεισαν καθώς και αυτών οι οποίες εκκρεμούν.

Πίνακας 14: Ποσά πληρωθεισών αποζημιώσεων

	Έτος πληρωμών ⁵							
	2009	2010	2011	2012	2013	2014	2015	2016
Έτος έκδοσης ασφαλιστηρίων συμβολαίων	2009	2009	2009	2009	2009	2009	2009	2009
	922.996	5.261.669	395.932	466.890	371.663	79.607	42.578	21.838
		1.562.186	2.320.188	276.816	329.600	107.623	84.925	53.753
			1.447.342	3.619.337	407.165	56.995	39.842	48.138
				930.159	1.248.807	680.740	343.843	75.856
					891.919	1.928.534	747.972	403.651
						1.694.148	1.309.198	473.146
							722.241	1.854.040
								1.194.201

Πηγή: Στοιχεία ασφαλιστικών επιχειρήσεων – μελών ΕΑΕΕ

⁵ Για τα συμβόλαια που εκδόθηκαν το 2009, το ποσό που πληρώθηκε για τις αποζημιώσεις εντός του 2009, του 2010 κ.ο.κ.

Μελέτη των αποζημιώσεων

Πίνακας 15: Ποσά εκκρεμών αποζημιώσεων τέλους έτους

		Απόθεμα εκκρεμών ζημιών ⁶							
		2009	2010	2011	2012	2013	2014	2015	2016
Έτος έκδοσης ασφαλιστηρίων συμβολαίων	2009	4.271.130	1.938.894	1.332.381	1.990.050	1.459.209	1.088.561	1.015.808	867.271
	2010		3.000.600	2.100.748	924.523	948.253	974.422	695.609	427.511
	2011			2.573.390	1.464.686	1.118.622	1.151.335	1.359.192	1.120.056
	2012				2.173.351	2.428.179	1.505.895	932.570	1.304.985
	2013					1.835.088	2.080.015	1.311.851	887.943
	2014						4.124.083	2.752.428	2.010.459
	2015							1.792.100	751.389
	2016								2.871.899

Πηγή: Στοιχεία ασφαλιστικών επιχειρήσεων – μελών ΕΑΕΕ

Πίνακας 16: Πλήθος ζημιών που πληρώθηκαν κι έκλεισαν

		Έτος πληρωμών ⁷							
		2009	2010	2011	2012	2013	2014	2015	2016
Έτος έκδοσης ασφαλιστηρίων συμβολαίων	2009	187	233	84	37	20	13	7	6
	2010		185	219	69	29	20	14	15
	2011			186	183	58	18	20	20
	2012				157	147	40	40	28
	2013					158	134	43	43
	2014						168	140	45
	2015							120	190
	2016								194

Πηγή: Στοιχεία ασφαλιστικών επιχειρήσεων – μελών ΕΑΕΕ

⁶ Για τα συμβόλαια που εκδόθηκαν το 2009, το απόθεμα των εκκρεμών ζημιών στο τέλος του 2009, του 2010 κ.ο.κ.

⁷ Για τα συμβόλαια που εκδόθηκαν το 2009, το πλήθος των ζημιών που πληρώθηκαν και έκλεισαν εντός του 2009, του 2010 κ.ο.κ.

Μελέτη των αποζημιώσεων

Πίνακας 17: Πλήθος εκκρεμών ζημιών τέλους έτους

	Έτος πληρωμών ⁸							
	2009	2010	2011	2012	2013	2014	2015	2016
2009	222	160	77	64	51	37	31	24
2010		191	99	55	38	40	37	30
2011			157	90	51	43	42	39
2012				129	85	56	53	44
2013					139	114	72	63
2014						162	104	56
2015							138	68
2016								150

Πηγή: Στοιχεία ασφαλιστικών επιχειρήσεων – μελών ΕΑΕΕ

⁸ Για τα συμβόλαια που εκδόθηκαν το 2009, το πλήθος των εκκρεμών ζημιών στο τέλος του 2009, του 2010 κ.ο.κ.

Μελέτη των αποζημιώσεων

4.2 Επεξεργασία των αποζημιώσεων

Η συγκέντρωση των στοιχείων των αποζημιώσεων ανά ασφαλιστικό έτος στην προηγούμενη παράγραφο επιτρέπει την επεξεργασία τους με τη μέθοδο chain-ladder με σκοπό να διατυπωθούν εύλογες προβλέψεις σχετικά με την εξέλιξη της πορείας των αποζημιώσεων και του πλήθους των ζημιών αλλά και να υπολογιστούν αριθμοδείκτες που να περιγράφουν την εξέλιξη των ζημιών. Παρόλο ότι τα διαθέσιμα δεδομένα από πλευράς χρονικής διάρκειας της περιόδου κάλυψης είναι σχετικά ολιγάριθμα, μπορούν να δώσουν μία εικόνα για την εξέλιξη των μεγεθών και των δεικτών.

Στον επόμενο πίνακα καταγράφονται τα ποσά των αποζημιώσεων (συσσωρευμένες πληρωθείσες αποζημιώσεις εντός της εξεταζόμενης περιόδου και εκκρεμείς αποζημιώσεις στο τέλος της εξεταζόμενης περιόδου) για το σύνολο της εξεταζόμενης περιόδου ανά έτος έκδοσης ασφαλιστηρίων συμβολαίων (στήλες α και β). Στη στήλη γ, οι αποζημιώσεις επανεκτιμώνται με τη χρήση της μεθόδου chain-ladder. Βασική προϋπόθεση εφαρμογής της μεθόδου είναι ότι οι πληροφορίες του παρελθόντος είναι επαρκώς αντιπροσωπευτικές για το μέλλον. Το υπολογιζόμενο ποσοστό εκκρεμότητας δείχνει το ποσοστό των εκκρεμών αποζημιώσεων στο τέλος της εξεταζόμενης περιόδου επί του συνόλου των υπολογιζόμενων αποζημιώσεων (εκκρεμών και πληρωθεισών) για το συγκεκριμένο ασφαλιστικό έτος.

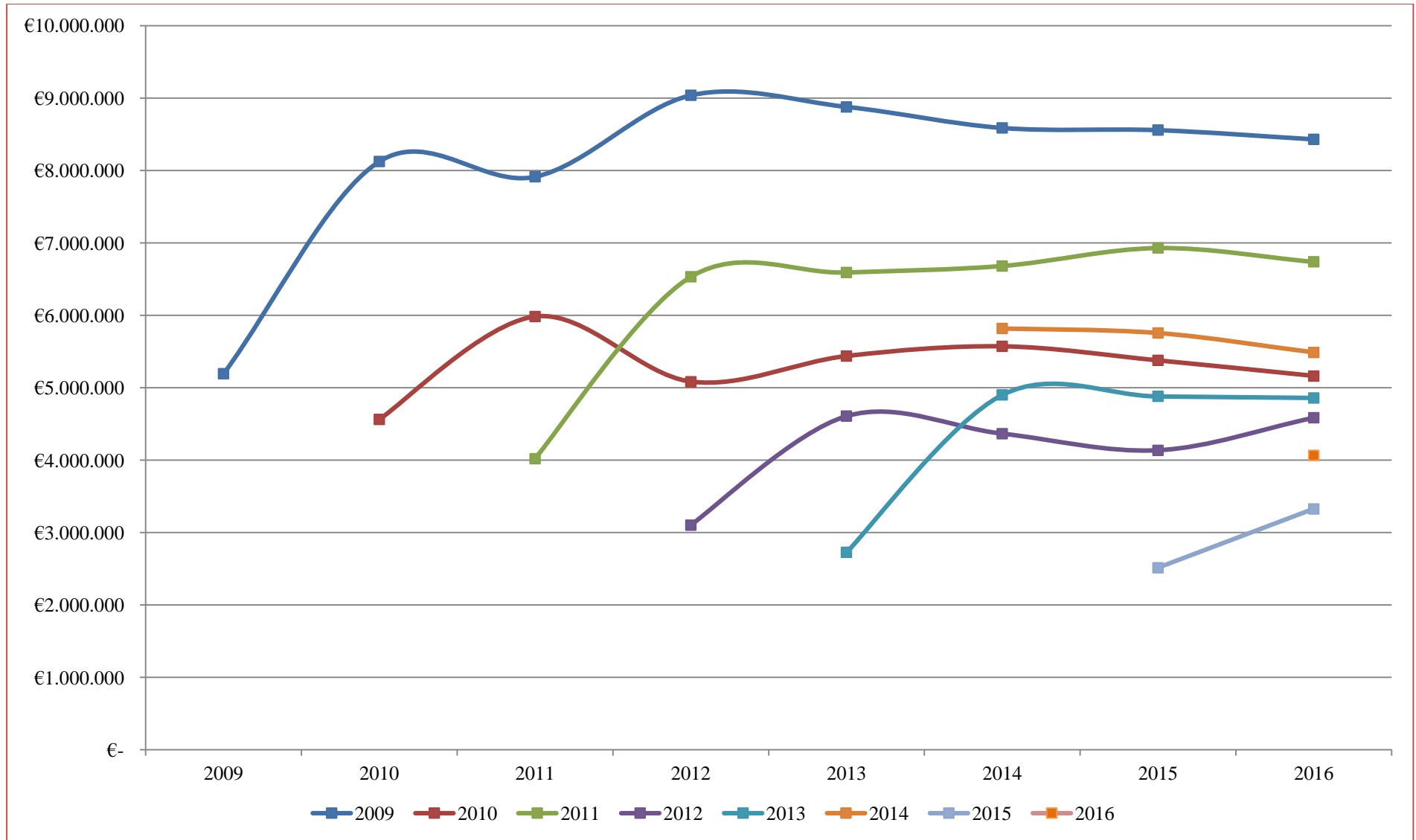
Πίνακας 18: Συγκεντρωτικά στοιχεία αποζημιώσεων

	Έτος έκδοσης ασφαλιστηρίων συμβολαίων	Σύνολο ζημιών (€) (Συσσωρευθείσες πληρωθείσες & εκκρεμείς)	Συσσωρευθείσες πληρωθείσες αποζημιώσεις (€)	Επανεκτίμηση συνόλου ζημιών (€)	Εκτίμηση εκκρεμών ζημιών (€)	Ποσοστό εκκρεμότητας
		α	β	γ	(γ - β)	(γ - β) / γ
	2009	8.430.445	7.563.174	8.430.445	867.271	10,3%
	2010	5.162.602	4.735.091	5.086.164	351.073	6,9%
	2011	6.738.876	5.618.820	6.495.105	876.285	13,5%
	2012	4.584.390	3.279.405	4.278.419	999.014	23,4%
	2013	4.860.019	3.972.077	4.708.509	736.432	15,6%
	2014	5.486.951	3.476.493	5.495.051	2.018.559	36,7%
	2015	3.327.670	2.576.281	3.182.536	606.255	19,0%
	2016	4.066.100	1.194.201	5.607.562	4.413.362	78,7%

Μαύρη γραμματοσειρά: Στοιχεία ασφαλιστικών επιχειρήσεων – μελών ΕΑΕΕ, Κόκκινη γραμματοσειρά: Εκτιμήσεις μεθόδου chain-ladder

Μελέτη των αποζημιώσεων

Γράφημα 10: Συσσωρευθείσες πληρωθείσες και εκκρεμείς αποζημιώσεις ανά έτος έκδοσης ασφαλιστηρίου συμβολαίου



Μελέτη των αποζημιώσεων

Στον παρακάτω πίνακα αναφέρονται τα πλήθη των ζημιών (συσσωρευθείσες πληρωθείσες ζημιές εντός της εξεταζόμενης περιόδου και εκκρεμών στο τέλος της) κι επανεκτιμάται το σύνολο των ζημιών. Στο τέλος, εξάγεται το ποσοστό των εκκρεμών ζημιών επί του εκτιμώμενου πλήθους για το συγκεκριμένο ασφαλιστικό έτος.

Πίνακας 19: Συγκεντρωτικά πλήθους ζημιών

Έτος έκδοσης ασφαλιστηρίων συμβολαίων	Σύνολο ζημιών (Συσσωρευθείσες πληρωθείσες & εκκρεμείς)	Συσσωρευθείσες πληρωθείσες ζημιές	Επανεκτίμηση συνόλου ζημιών	Εκτίμηση εκκρεμών ζημιών ($\gamma - \beta$)	Ποσοστό εκκρεμότητας ($\gamma - \beta$) / γ
	α	β	γ		
2009	611	587	611	24	3,9%
2010	581	551	580	29	5,0%
2011	524	485	527	42	8,0%
2012	456	412	467	55	11,7%
2013	441	378	467	89	19,0%
2014	409	353	455	102	22,5%
2015	378	310	429	119	27,7%
2016	344	194	532	338	63,5%

Μαύρη γραμματοσειρά: Στοιχεία ασφαλιστικών επιχειρήσεων – μελών ΕΑΕΕ, Κόκκινη γραμματοσειρά: Εκτιμήσεις μεθόδου chain-ladder

Μελέτη των αποζημιώσεων

Στους τρεις επόμενους πίνακες υπολογίζονται οι μέσες τιμές της ζημιάς, της πληρωθείσας ζημιάς και της εκκρεμούς ζημιάς.

Πίνακας 20: Υπολογισμός μέσης ζημιάς

		Εκτίμηση συνόλου	Εκτίμηση συνόλου	Εκτίμηση
		ζημιών (πληρωθείσες κι εκκρεμείς)	αποζημιώσεων (€)	μέσης ζημιάς
		α	β	β / α
Έτος έκδοσης ασφαλιστηρίων συμβολαίων	2009	611	8.430.445	13.798
	2010	580	5.086.164	8.768
	2011	527	6.495.105	12.319
	2012	467	4.278.419	9.168
	2013	467	4.708.509	10.093
	2014	455	5.495.051	12.070
	2015	429	3.182.536	7.420
	2016	532	5.607.562	10.547
	Σύνολο ετών	4.067	43.283.792	10.642

Κόκκινη γραμματοσειρά: Εκτιμήσεις μεθόδου chain-ladder

Μελέτη των αποζημιώσεων

Πίνακας 21: Υπολογισμός μέσης πληρωθείσας ζημιάς

		Εκτίμηση συνόλου ζημιών (πληρωθείσες κι εκκρεμείς)	Εκτίμηση συνόλου αποζημιώσεων (€)	Εκτίμηση μέσης ζημιάς
		α	β	β / α
Έτος έκδοσης ασφαλιστηρίων συμβολαίων	2009	587	7.563.174	12.884
	2010	551	4.735.091	8.594
	2011	485	5.618.820	11.585
	2012	412	3.279.405	7.960
	2013	378	3.972.077	10.508
	2014	353	3.476.493	9.848
	2015	310	2.576.281	8.311
	2016	194	1.194.201	6.156
Σύνολο ετών		3.270	32.415.542	9.913

Μαύρη γραμματοσειρά: Στοιχεία ασφαλιστικών επιχειρήσεων – μελών ΕΑΕΕ

Πίνακας 22: Υπολογισμός μέσης εκκρεμούς ζημιάς

		Εκτίμηση πλήθους εκκρεμών ζημιών	Εκτίμηση εκκρεμών αποζημιώσεων (€)	Εκτίμηση μέσης εκκρεμούς ζημιάς (€)
		α	β	β / α
Έτος έκδοσης ασφαλιστηρίων συμβολαίων	2009	24	867.271	36.136
	2010	29	351.073	12.085
	2011	42	876.285	20.753
	2012	55	999.014	18.271
	2013	89	736.432	8.319
	2014	102	2.018.559	19.740
	2015	119	606.255	5.099
	2016	338	4.413.362	13.070
Σύνολο ετών		797	10.868.250	13.631

Κόκκινη γραμματοσειρά: Εκτιμήσεις μεθόδου chain-ladder

Παραρτήματα

Παράρτημα 1: Συμμετοχή Ασφαλιστικών επιχειρήσεων (*Insurance enterprises' participation*)

Η Επιτροπή Περιουσίας, Αντασφαλίσεων, Μεταφορών και Σκαφών της ΕΑΕΕ επιθυμεί να ευχαριστήσει τις παρακάτω ασφαλιστικές επιχειρήσεις που ανταποκρίθηκαν στο σχετικό ερωτηματολόγιο το οποίο υποστήριξε το μελετητικό έργο της παρούσας έκδοσης.

HAIC's Property, Reinsurance, Cargo and Hull committee wishes to thank the following insurance enterprises for their response to the questionnaire that supported the undertaken study.

Πίνακας 23: Κατάλογος Συμμετεχόντων (*List of participants*)

1. ΑΓΡΟΤΙΚΗ ΑΣΦΑΛΙΣΤΙΚΗ ΑΕ
2. ΑΤΛΑΝΤΙΚΗ ΕΝΩΣΗ Α.Ε.Γ.Α.
3. ΕΘΝΙΚΗ Α.Α.Ε.Γ.Α.
4. ΕΥΡΩΠΑΙΚΗ ΕΝΩΣΗ Α.Ε.Ε.Γ.Α.
5. ΕΥΡΩΠΑΙΚΗ ΠΙΣΤΗ Α.Ε.Γ.Α.
6. ΕΥΡΩΠΗ Α.Ε.Γ.Α.
7. ΙΝΤΕΡΑΜΕΡΙΚΑΝ Ε.Ε.Α. ΖΗΜΙΩΝ Α.Ε.
8. ΝΕΟΣ ΠΟΣΕΙΔΩΝ Α.Ε.Α.Ε.
9. ΟΡΙΖΩΝ Α.Ε.Γ.Α.
10. ΣΥΝΕΤΑΙΡΙΣΤΙΚΗ ΑΣΦΑΛΙΣΤΙΚΗ Α.Ε.Ε.Γ.Α.
11. ALLIANZ ΕΛΛΑΣ Α.Α.Ε.
12. AIG EUROPE LIMITED
13. AXA Insurance Α.Α.Ε.
14. CROMAR ΜΟΝ. Ε.Π.Ε.
15. ERGO Α.Α.Ε.Ζ.
16. EUROLIFE ERB Α.Ε.Γ.Α.
17. GENERALI Hellas Α.Α.Ε.
18. GROUPAMA PHOENIX Α.Ε.Α.Ε.
19. INTERLIFE Α.Α.Ε.Γ.Α.
20. PERSONAL Α.Ε.Γ.Α.
21. PRIME INSURANCE Co. Ltd.

Appendix 2: Executive summary

In 2016, premium production regarding ships, i.e. 6.Ships and 12.Ships liability, amounted at € 14.5 million (€ 9.5 million and € 5.0 million, respectively), having decreased by 25.4% and by 24.7% in relation to 2015. In contrast, Non-life insurance premium increased by 2.7% while total premium (Life and Non-life) increased by 4.4%.

The distribution of premium per channel of intermediation was as follows: independent insurance intermediaries (brokers, agents) accounted for 87.2%, tied agency 10.9%, direct sales 1.5% and bancassurance 0.4%.

Most insured yachts are privately used which are overrepresented in the claims, as well. When the yachts are divided according the propulsion (sail or motor), it is found that the vast majority of them are motor propelled but sailing yachts are insured at a higher average value.

Average claim filed decreased from € 13.1 thousand (according to the 2015 survey) to € 11.1 thousand.

The main causes of claim payments are those of mechanical damages (numbering 18.7% of the total claims count), collision (17.3%) and third party liability for material damages (11.7%). Total frequency rate in damages of the propulsion system stood at 12.9%.

After the claims evolution is studied, the estimation of outstanding claims is quite satisfactory throughout the considered period. Average claim is estimated at € 10,547 in 2016, up from € 7,420 in 2015. The average claim for the eight year period 2009-2016 is estimated at € 10,642.



ΠΡΟΣΦΑΤΕΣ ΕΚΔΟΣΕΙΣ - ΜΕΛΕΤΕΣ ΥΠΗΡΕΣΙΑ ΜΕΛΕΤΩΝ ΚΑΙ ΣΤΑΤΙΣΤΙΚΗΣ ΕΝΩΣΗ ΑΣΦΑΛΙΣΤΙΚΩΝ ΕΤΑΙΡΙΩΝ ΕΛΛΑΔΟΣ



102. Ασφάλιση Μεταφερόμενων Εμπορευμάτων 2016

Φεβρουάριος 2018

<http://www.eaee.gr/sites/default/files/oikmel-cargo2016gr.pdf>



101. Ασφάλιση περιουσίας 2016

Φεβρουάριος 2018

<http://www.eaee.gr/sites/default/files/oikmel-property2016gr.pdf>



100. Ασφάλιση αυτοκινήτου 2016

Δεκέμβριος 2017

<http://www.eaee.gr/sites/default/files/oikmel-motor2016gr.pdf>



Ετήσια Στατιστική Έκθεση 2016

Δεκέμβριος 2017

http://www.eaee.gr/cms/sites/default/files/annual_stat_report_2016_gr.pdf



99. Ασφάλιση πληρωμάτων πλοίων 2016

Νοέμβριος 2017

<http://www.eaee.gr/sites/default/files/oikmel-crewinsurance2016gr.pdf>



ΠΡΟΣΦΑΤΕΣ ΕΚΔΟΣΕΙΣ - ΜΕΛΕΤΕΣ ΥΠΗΡΕΣΙΑ ΜΕΛΕΤΩΝ ΚΑΙ ΣΤΑΤΙΣΤΙΚΗΣ ΕΝΩΣΗ ΑΣΦΑΛΙΣΤΙΚΩΝ ΕΤΑΙΡΙΩΝ ΕΛΛΑΔΟΣ



98. Ασφάλιση Νομικής προστασίας 2016

Νοέμβριος 2017

<http://www.eaee.gr/sites/default/files/oikmel-legalexpenses2016gr.pdf>



97. Οικονομικά στοιχεία ασφαλιστικών επιχειρήσεων 2016

Οκτώβριος 2017

<http://www.eaee.gr/sites/default/files/oikmel-companies2016gr.pdf>



96. Ασφάλιση Γενικής αστικής ευθύνης 2016

Σεπτέμβριος 2017

<http://www.eaee.gr/sites/default/files/oikmel-GeneralCivilLiability2016gr.pdf>



95. Στατιστικά στοιχεία ασφαλίσεων Ζωής: σύνολο έτους 2016

Μάιος 2017

<http://www.eaee.gr/sites/default/files/oikmel-life2016gr.pdf>



94. Παραγωγή ασφαλιστρών Ιανουαρίου-Μαρτίου 2017

Μάιος 2017

<http://www.eaee.gr/sites/default/files/oikmel-premium3months2017gr.pdf>

Ε.Α.Ε.Ε. – Υπηρεσία Μελετών και Στατιστικής

Ιωάννης Φασόης, Μ.Α.

+30 210 33 34 104

fasois@eaee.gr

Κωνσταντίνος Σταθόπουλος, Μ.Sc., Μ.Res.

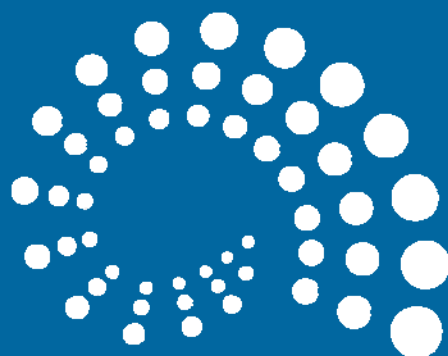
+30 210 33 34 109

cstathopoulos@eaee.gr

Η παρούσα έκδοση είναι διαθέσιμη στην ιστοσελίδα της ΕΑΕΕ: www.eaee.gr

Η παρούσα έκδοση υπόκειται σε προστασία της νομοθεσίας περί πνευματικών δικαιωμάτων. Επισημαίνεται ότι σύμφωνα με τον Ν. 2121/1993 όπως ισχύει, απαγορεύεται η αναδημοσίευση και γενικά η αναπαραγωγή του παρόντος έργου, με οποιοδήποτε τρόπο, τμηματικά ή περιληπτικά, στο πρωτότυπο ή σε μετάφραση ή άλλη διασκευή, χωρίς άδεια του εκδότη.

Παρά το γεγονός ότι όλες οι πληροφορίες που χρησιμοποιούνται στην παρούσα έκδοση λήφθηκαν προσεκτικά από αξιόπιστες πηγές, η ΕΑΕΕ δεν αναλαμβάνει καμία ευθύνη για την ακρίβεια ή την πληρότητα των πληροφοριών που παρέχονται. Οι πληροφορίες που παρέχονται έχουν ενημερωτικό σκοπό και μόνο και σε καμία περίπτωση η ΕΑΕΕ δεν ευθύνεται για οποιαδήποτε απώλεια ή ζημία που προκύπτει από τη χρήση αυτής της πληροφόρησης. Επισημαίνεται ότι το σύνολο των πληροφοριών που εμπεριέχονται έχουν αποκλειστικά ενημερωτικό και μη δεσμευτικό χαρακτήρα, ενώ σε καμία περίπτωση δεν υποκρύπτουν οποιαδήποτε προτροπή για τυχόν υιοθέτησή τους.



ΕΝΩΣΗ ΑΣΦΑΛΙΣΤΙΚΩΝ ΕΤΑΙΡΙΩΝ ΕΛΛΑΔΟΣ

ΞΕΝΟΦΩΝΤΟΣ 10 • 105 57 ΑΘΗΝΑ • ΤΗΛ. 210 33 34 100 • e-mail: info@eae.gr
