



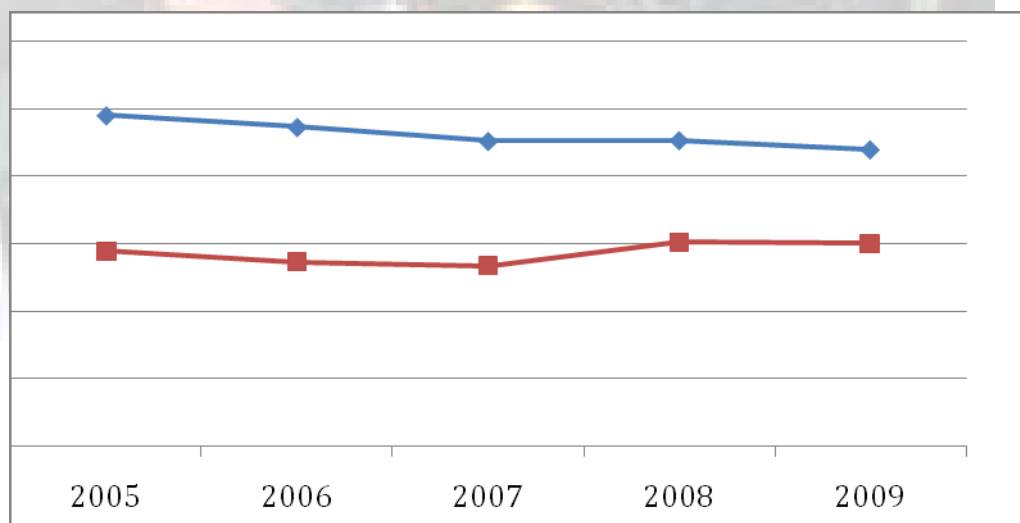
Ασφαλίσεις Πληρωμάτων Πλοίων 2009

with English supplement

*Υπηρεσία Μελετών
και Στατιστικής*

[www.eaee.gr /](http://www.eaee.gr/)

Εκδόσεις και
Έντυπα



Περιεχόμενα

Περιεχόμενα.....	2
Κατάλογος Γραφημάτων	3
Κατάλογος Πινάκων.....	3
Σύνοψη Βασικών Σημείων	4
Εισαγωγή	5
Σύγκριση με την περσινή έκδοση	5
1. Χρηματοοικονομική εικόνα του κλάδου.....	6
1.1 Οικονομικά στοιχεία του κλάδου.....	6
1.2 Χρηματοοικονομικοί Δείκτες.....	8
2. Στατιστικά στοιχεία συμβολαίων.....	10
3. Ανάλυση Αποζημιώσεων ανά αιτία	12
4. Μελέτη των Αποζημιώσεων	15
4.1 Καταγραφή των Αποζημιώσεων ανά Ασφαλιστικό έτος.....	15
4.2 Επεξεργασία των Αποζημιώσεων	17
Συμπεράσματα	21
Appendix: Executive Summary	23

Κατάλογος Γραφημάτων

Γράφημα 1: Παραγωγή εγγεγραμμένων ασφαλιστρών 2005 - 2009.....	6
Γράφημα 2: Δείκτης Ζημιών και Προμηθειών (με Δ.Σ.).....	9
Γράφημα 3: Δείκτης Ζημιών (με Δ.Σ.)	18
Γράφημα 4: Εκτιμήσεις Δείκτη Ζημιών (με Δ.Σ.).....	22

Κατάλογος Πινάκων

Πίνακας 1: Οικονομικά μεγέθη της κάλυψης	7
Πίνακας 2: Ετήσια Μεταβολή Οικονομικών μεγεθών	7
Πίνακας 3: Χρηματοοικονομικοί Δείκτες (€)	8
Πίνακας 4: Αριθμός ασφαλιζομένων πλοίων και μελών του πληρώματος	10
Πίνακας 5: Μεταβολές ασφαλιζομένων πλοίων και μελών των πληρωμάτων.....	10
Πίνακας 6: Μεταβολές ασφαλιζομένων πλοίων και μελών των πληρωμάτων 2005-2009	10
Πίνακας 7: Ανάλυση αιτιών για τις Πληρωθείσες Ζημιές (€)	12
Πίνακας 8: Ανάλυση αιτιών για τις Εκκρεμείς Ζημιές (€)	12
Πίνακας 9: Μεταβολή στις καταβολές Αποζημιώσεων ανά αιτία (€).....	13
Πίνακας 10: Μεταβολή Εκκρεμών Αποζημιώσεων ανά αιτία (€)	13
Πίνακας 11: Ποσά Πληρωθεισών Αποζημιώσεων (€)	15
Πίνακας 12: Ποσά Εκκρεμών Αποζημιώσεων τέλους έτους (€).....	15
Πίνακας 13: Πλήθος Ζημιών που πληρώθηκαν κι έκλεισαν	16
Πίνακας 14: Πλήθος Εκκρεμών Ζημιών τέλους έτους.....	16
Πίνακας 15: Συγκεντρωτικά εξαιτίας Αποζημιώσεων (€)	17
Πίνακας 16: Υπολογισμός Δείκτης Ζημιάς (Loss Ratio)	18
Πίνακας 17: Συγκεντρωτικά εξαιτίας Πλήθους Ζημιών	19
Πίνακας 18: Υπολογισμός Μέσης Ζημιάς εξαιτίας (€).....	20
Πίνακας 19: Υπολογισμός Μέσης Πληρωθείσας Ζημιάς εξαιτίας (€)	20
Πίνακας 20: Υπολογισμός Μέσης Εκκρεμούς Ζημιάς εξαιτίας (€)	20

Σύνοψη Βασικών Σημείων

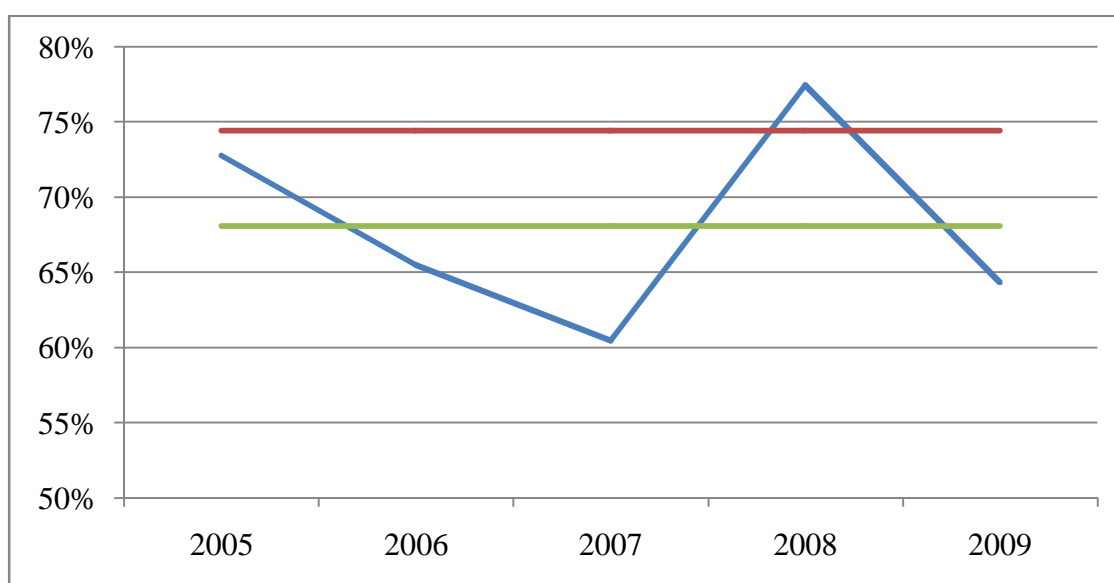
Η εγγεγραμμένη παραγωγή Ασφαλιστρών (Καθαρά Ασφάλιστρα και Δικαιώματα Συμβολαίων) στον κλάδο της Ασφάλισης πληρωμάτων πλοίων μειώθηκε κατά 2,8% το 2009 και διαμορφώθηκε στα 5 εκατομμύρια €

€	2005	2006	2007	2008	2009
Εγγεγραμμένα Ασφάλιστρα	5.588.711,47	5.343.034,28	5.117.300,27	5.158.880,18	5.014.113,58
Ετήσια Μεταβολή (%)	11,5%	-4,4%	-4,2%	0,8%	-2,8%

Αντίθετα, οι Πληρωθείσες Αποζημιώσεις αυξήθηκαν ενώ οι Χορηγηθείσες Προμήθειες παραμένουν σχετικά σταθερές τα τελευταία χρόνια. Παράλληλα, οι Εκκρεμείς Ζημιές μειώνονται χωρίς να παρατηρείται κάποια αντίστοιχη μείωση του Αποθέματος μη Δεδουλευμένων Ασφαλιστρών.

Επίσης, η κάλυψη κατέγραψε δείκτη Loss ratio (στον υπολογισμό συμπεριλαμβάνεται το Δικαίωμα Συμβολαίου) 50,5% το οποίο είναι καλύτερο από την αντίστοιχη επίδοση του 2008 αλλά και από την μέση επίδοση της τελευταίας δεκαετίας.

Τέλος, ο Δείκτης Ζημιών και Προμηθειών (συμπεριλαμβανομένου του Δικαιώματος Συμβολαίου) υπολογίστηκε στο 64,3%, το οποίο αποτελεί τη δεύτερη καλύτερη επίδοση της τελευταίας πενταετίας και καλύτερη επίδοση από το μέσο όρο της τελευταίας δεκαετίας.



Μπλε γραμμή: Δείκτης Ζημιών και Προμηθειών (με Δ.Σ.) 2005 - 2009

Κόκκινη γραμμή: Μέσος όρος Δείκτη Ζημιών και Προμηθειών (με Δ.Σ.) 1999 - 2009

Πράσινη γραμμή: Μέσος όρος Δείκτη Ζημιών και Προμηθειών (με Δ.Σ.) 2005 - 2009

Εισαγωγή

Σε αυτήν τη μελέτη, η Υπηρεσία Μελετών και Στατιστικής της Ένωσης Ασφαλιστικών Εταιριών Ελλάδας συνεχίζει την παρακολούθηση των μεγεθών που έχουν σχέση με την ασφάλιση πληρωμάτων πλοίων. Η καθοδήγηση της έρευνας από την οποία προέκυψαν τα στοιχεία έγινε από την αρμόδια Ομάδα Εργασίας Πληρωμάτων Πλοίων της Επιτροπής Μεταφορών και Σκαφών. Η παρούσα μελέτη συντάσσεται ετησίως από το 2002.

Η έρευνα για τη συγκέντρωση των δεδομένων έγινε με ερωτηματολόγιο. Τέσσερις Ασφαλιστικές Επιχειρήσεις-Μέλη απάντησαν, οι οποίες εκτιμάται ότι συγκεντρώνουν το σύνολο της παραγωγής ασφαλιστρών της συγκεκριμένης κάλυψης.

Η δομή της έκδοσης έχει ως εξής. Στην Πρώτη παράγραφο, παρουσιάζονται τα κύρια Χρηματοοικονομικά μεγέθη και υπολογίζονται οι συναφείς Αριθμοδείκτες. Στη συνέχεια, η δεύτερη παράγραφος συγκεντρώνει τα στατιστικά μεγέθη τα οποία είναι σχετικά με τα πλήθη των Συμβολαίων και η τρίτη παράγραφος αναλύει τα αίτια των Αποζημιώσεων. Στην τέταρτη παράγραφο παρουσιάζονται και επεξεργάζονται τα στοιχεία των Αποζημιώσεων ανά ασφαλιστικό έτος. Στο τέλος βρίσκεται το κείμενο των Συμπερασμάτων.

Σύγκριση με την περσινή έκδοση

Οι αναγνώστες θα παρατηρήσουν ότι η παρούσα μελέτη διαφοροποιήθηκε σε σύγκριση με την αντίστοιχη περσινή στα εξής σημεία:

- Προστέθηκε ένα ερώτημα που αναφέρεται στο ετήσιο κόστος ιατρικών υπηρεσιών. Αυτό περιλαμβάνει όλα τα έξοδα που καταβάλει η Ασφαλιστική Επιχείρηση για την ανάληψη της ασφάλισης (π.χ. προαναληπτικός έλεγχος, πιστοποιητικά καταλληλότητας) και κάθε συναφές νοσοκομειακό έξοδο.
- Η περίοδος παρακολούθησης των μεγεθών μειώθηκε στην τελευταία πενταετία (2005 – 2009) και στην περίπτωση της ανάλυσης των αποζημιώσεων στην τελευταία τριετία (2007 - 2009).
- Η μελέτη των στοιχείων καταλήγει σε ένα κείμενο συμπερασμάτων το οποίο αποτελεί ξεχωριστή παράγραφο της έκδοσης.

Επίσης, η έκδοση γνώρισε τις παρακάτω αλλαγές:

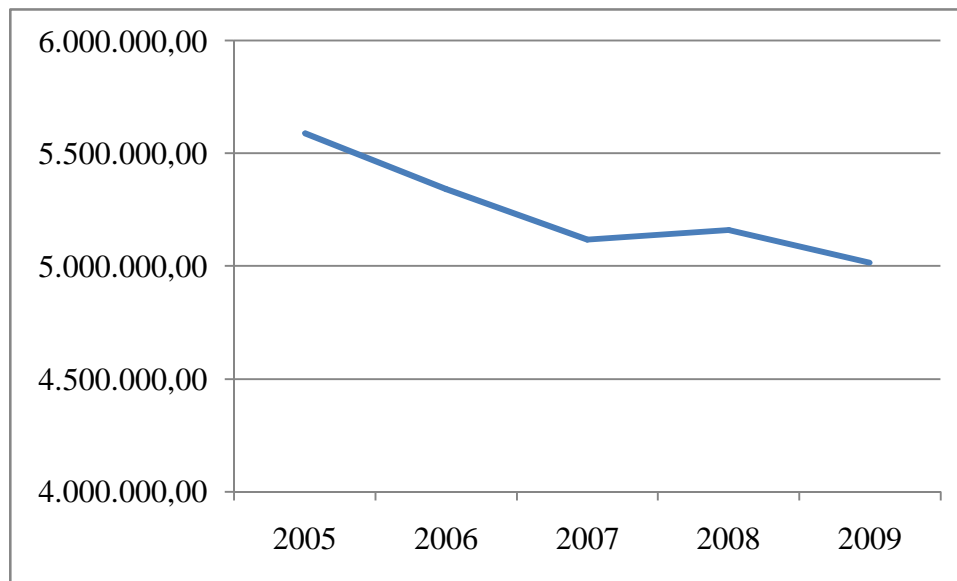
- Τα κύρια σημεία της μελέτης συνοψίζονται και παρουσιάζονται σε ξεχωριστή παράγραφο η οποία είναι διαθέσιμη στα ελληνικά ως Σύνοψη Βασικών Σημείων και στα αγγλικά ως Executive Summary στο παράρτημα.
- Σε όσα από τα μεγέθη κρίθηκε σκόπιμο, η παρουσίασή τους συνοδεύτηκε από γραφική παράσταση ώστε ο αναγνώστης να έχει πιο καλή εποπτεία.
- Η αρίθμηση των πινάκων έχει αλλάξει ελαφρώς και κάποιοι έχουν μετονομαστεί.

1. Χρηματοοικονομική εικόνα του κλάδου

1.1 Οικονομικά στοιχεία του κλάδου

Τα εγγεγραμμένα ασφάλιστρα (πρωτασφάλιστρα και Δικαιώματα Συμβολαίου) σημείωσαν μικρή κάμψη κατά το 2009, από 5,16 στα 5,01 εκατομμύρια €. Η παραγωγή ασφαλιστρών από πρωτασφαλίσεις (χωρίς το Δικαίωμα Συμβολαίου) της κάλυψης σημείωσε μείωση κατά 3,1% περίπου. Τα εγγεγραμμένα ασφάλιστρα της τελευταίας πενταετίας φαίνονται στον παρακάτω πίνακα.

Γράφημα 1: Παραγωγή εγγεγραμμένων ασφαλιστρών 2005 - 2009



€	2005	2006	2007	2008	2009
Εγγεγραμμένα Ασφάλιστρα	5.588.711,47	5.343.034,28	5.117.300,27	5.158.880,18	5.014.113,58
Ετήσια Μεταβολή (%)	11,5%	-4,4%	-4,2%	0,8%	-2,8%

Στον πίνακα που ακολουθεί καταγράφονται τα συγκεντρωτικά οικονομικά στοιχεία των Ασφαλιστικών Επιχειρήσεων που απάντησαν στο ερωτηματολόγιο. Να σημειωθεί ότι ο όρος Καθαρά ασφάλιστρα απεικονίζει τα πρωτασφάλιστρα χωρίς φόρους, προσαυξήσεις και Δικαιώματα Συμβολαίου.

Χρηματοοικονομική εικόνα του κλάδου

Πίνακας 1: Οικονομικά μεγέθη της κάλυψης

€	2005	2006	2007	2008	2009
Εγγεγραμμένα Ασφάλιστρα	5.588.711,47	5.343.034,28	5.117.300,27	5.158.880,18	5.014.113,58
ΕΚ των οποίων					
Καθαρά Ασφάλιστρα	4.908.987,46	4.732.517,97	4.523.067,09	4.535.622,73	4.396.680,58
Δικαίωμα Συμβολαίου	679.724,01	610.516,31	594.233,18	623.257,45	617.433,00
Προμήθειες Χορηγηθείσες	753.734,72	804.179,88	751.813,62	732.267,26	692.309,02
Πληρωθείσες Ζημίες	2.896.822,99	2.740.388,65	2.682.652,11	3.030.942,18	3.019.361,69
Εκκρεμείς Ζημίες (τέλους χρήσεως)	4.158.668,38	4.060.416,64	3.771.867,19	3.961.695,48	3.460.768,29
ΑΜΔΑ (τέλους χρήσεως) *	1.504.805,23	1.585.309,69	1.497.826,09	1.554.004,87	1.578.011,09
* Απόθεμα μη Δεδουλευμένων Ασφαλιστρών συμπεριλαμβανομένου του αποθέματος μη δεδουλευμένου δικαιώματος συμβολαίου					
Πλήθος Πληρωθεισών Ζημιών εντός του έτους	3.970	3.900	5.487	4.154	3.435
Πλήθος Εκκρεμών Ζημιών τέλους έτους	2.581	2.060	2.069	1.935	1.772

Τα πρωτασφάλιστρα σημείωσαν μικρή μείωση σε σχέση με το 2008 ενώ σε περίοδο πενταετίας πορεύονται σε φθίνουσα πορεία. Το Δικαίωμα Συμβολαίου και οι Προμήθειες ακολουθούν παρόμοια πορεία με τα Ασφάλιστρα. Αντιθέτως, το Απόθεμα μη Δεδουλευμένων Ασφαλιστρών δεν έχει παρουσιάσει κάποια ουσιαστική μεταβολή.

Οι Πληρωθείσες Αποζημιώσεις έχουν αυξηθεί τα δύο τελευταία χρόνια σε σχέση με την προηγούμενη περίοδο ενώ οι Εκκρεμείς Ζημίες μειώνονται από έτος σε έτος.

Το πλήθος των Ζημιών εντός του 2009 μειώθηκε σε πολύ μεγάλο βαθμό, μείωση η οποία είναι ακόμη πιο μεγάλη όταν γίνεται σύγκριση με το 2007. Επίσης, ο κλάδος έχει μειώσει σε πολύ μεγάλο βαθμό τις Εκκρεμείς Ζημίες.

Οι ποσοστιαίες μεταβολές από έτος σε έτος των παραπάνω μεγεθών φαίνονται στον παρακάτω πίνακα.

Πίνακας 2: Ετήσια Μεταβολή Οικονομικών μεγεθών

€	2005 - 2006	2006 - 2007	2007 - 2008	2008 - 2009
Εγγεγραμμένα Ασφάλιστρα	-4,40%	-4,22%	0,81%	-2,81%
ΕΚ των οποίων				
Καθαρά Ασφάλιστρα	-3,59%	-4,43%	0,28%	-3,06%
Δικαίωμα Συμβολαίου	-10,18%	-2,67%	4,88%	-0,93%
Προμήθειες Χορηγηθείσες	6,69%	-6,51%	-2,60%	-5,46%
Πληρωθείσες Ζημίες	-5,40%	-2,11%	12,98%	-0,38%
Εκκρεμείς Ζημίες (τέλους χρήσεως)	-2,36%	-7,11%	5,03%	-12,64%
ΑΜΔΑ (τέλους χρήσεως) *	5,35%	-5,52%	3,75%	1,54%
* Απόθεμα μη Δεδουλευμένων Ασφαλιστρών συμπεριλαμβανομένου του αποθέματος μη δεδουλευμένου δικαιώματος συμβολαίου				
Πλήθος Πληρωθεισών Ζημιών εντός του έτους	-1,76%	40,69%	-24,29%	-17,31%
Πλήθος Εκκρεμών Ζημιών τέλους έτους	-20,19%	0,44%	-6,48%	-8,42%

1.2 Χρηματοοικονομικοί Δείκτες

Η καταγραφή των μεγεθών, η οποία πραγματοποιήθηκε στην προηγούμενη παράγραφο της ενότητας, επιτρέπει τον υπολογισμό αριθμοδεικτών χρήσιμων για την αξιολόγηση της εκμετάλλευσης της κάλυψης.

Ο επόμενος πίνακας απεικονίζει τους δείκτες οι οποίοι υπολογίστηκαν, αναλυτικά για κάθε ένα από τα τελευταία πέντε χρόνια. Η δεξιά στήλη αποτελεί το μέσο όρο της τελευταίας δεκαετίας (1999 – 2009).

Πίνακας 3: Χρηματοοικονομικοί Δείκτες (€)

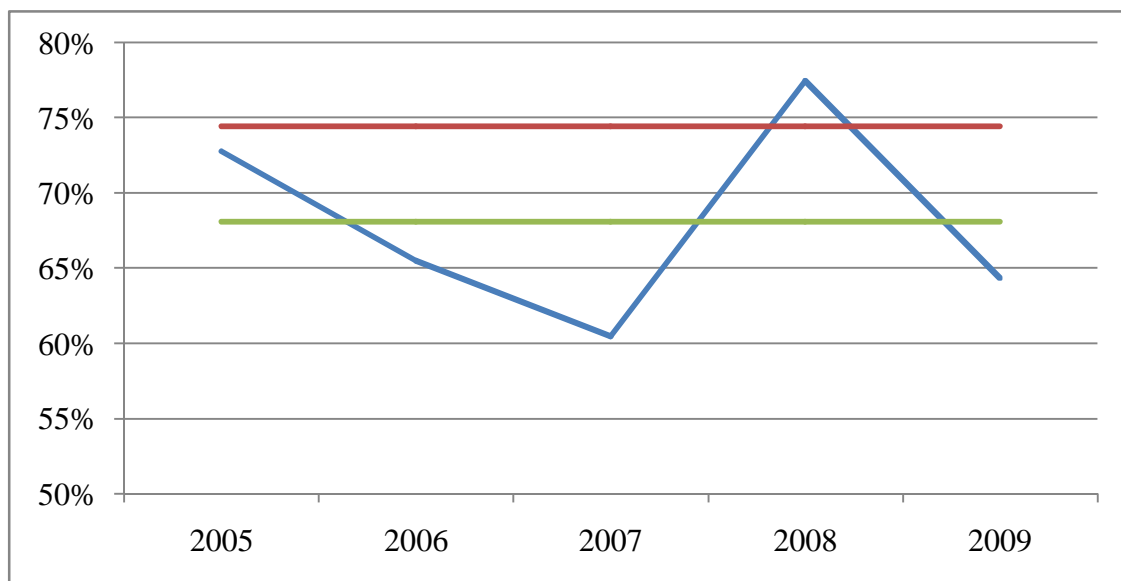
	2005	2006	2007	2008	2009	Μέσος 1999 - 2009	Μέσος 2005 - 2009
Δείκτης Ζημιάς (χωρίς Δ.Σ.)	67,45%	56,80%	51,93%	71,90%	57,59%	69,42%	61,13%
Δείκτης Ζημιάς (με Δ.Σ.)	59,17%	50,21%	46,00%	63,12%	50,47%	60,54%	53,79%
Ποσοστό Προμηθειών (χωρίς Δ.Σ.)	15,35%	16,99%	16,62%	16,14%	15,75%	15,71%	16,17%
Δείκτης Ζημιών και Προμηθειών (χωρίς Δ.Σ.)	82,95%	74,08%	68,23%	88,25%	73,43%	85,33%	77,39%
Δείκτης Ζημιών και Προμηθειών (με Δ.Σ.)	72,77%	65,49%	60,44%	77,47%	64,34%	74,42%	68,10%
Ποσοστό Δικαιώματος Συμβολαίου *	13,85%	12,90%	13,14%	13,74%	14,04%	14,46%	13,53%
<small>* (επί εγγεγραμμένων ασφαλιστρών)</small>							
Μέση πληρωθείσα ζημία (€)	729,68	702,66	488,91	729,64	879,00		
Μέση εκκρεμής ζημία (€)	1.611,26	1.971,08	1.823,04	2.047,39	1.953,03		

Το 2009, ο δείκτης Ζημιών (Loss Ratio) χωρίς το Δικαίωμα Συμβολαίου έδειξε μεγάλη μείωση από 71,9% σε 57,6% που ήταν το 2008 και μάλιστα κυμάνθηκε χαμηλότερα από το μέσο όρο της τελευταίας δεκαετίας (69,4%). Παρόμοια πορεία είχε και ο δείκτης Ζημιών (Loss Ratio) ακόμη κι όταν συμπεριλήφθηκε στους υπολογισμούς το Δικαίωμα Συμβολαίου.

Το ποσοστό των Προμηθειών έδειξε ελαφρά μείωση, από 16,1% σε 15,7%, και επέστρεψε στο ύψος του μέσου όρου της τελευταίας δεκαετίας (15,7%).

Ο πολύ σημαντικός δείκτης Ζημιών και Προμηθειών (χωρίς το Δικαίωμα Συμβολαίου) βελτιώθηκε από το 88,2%, κατά το 2008, στο 73,4% σε μία επίδοση η οποία είναι κατά πολύ καλύτερη από το μέσο όρο της δεκαετίας (85,3%). Όταν συμπεριλαμβάνεται στον παραπάνω δείκτη το Δικαίωμα Συμβολαίου φαίνεται μία παρόμοια βελτίωση από το 77,5% του 2008 στο 64,3% το 2009. Λόγω της κεντρικής σημασίας την οποία κατέχει ο συγκεκριμένος δείκτης για την αξιολόγηση της επιχειρηματικής εκμετάλλευσης της κάλυψης, το παρακάτω γράφημα δείχνει την εξέλιξη του δείκτη κατά την τελευταία πενταετία και τη συγκρίνει με το μέσο όρο της τελευταίας δεκαετίας.

Γράφημα 2: Δείκτης Ζημιών και Προμηθειών (με Δ.Σ.)



Μπλε γραμμή: Δείκτης Ζημιών και Προμηθειών (με Δ.Σ.) 2005 - 2009

Κόκκινη γραμμή: Μέσος όρος Δείκτη Ζημιών και Προμηθειών (με Δ.Σ.) 1999 - 2009

Πράσινη γραμμή: Μέσος όρος Δείκτη Ζημιών και Προμηθειών (με Δ.Σ.) 2005 - 2009

Το μέσο ποσοστό του Δικαιώματος Συμβολαίου, υπολογιζόμενο με βάση την παραγωγή Ασφαλίσεων, αυξήθηκε ελαφρά από το 13,7% στο 14% το 2009. Η συγκεκριμένη επίδοση είναι χαμηλότερη από το μέσο της δεκαετίας (14,5%).

Ως προς τις μετρήσεις των απόλυτων μεγεθών, η Μέση Πληρωθείσα Ζημιά αυξήθηκε από τα 730 € στα 879 €, ενώ η Μέση Εκκρεμής Ζημιά μειώθηκε από τα 2.047 € στα 1.953 €

2. Στατιστικά στοιχεία συμβολαίων

Σύμφωνα με τις απαντήσεις από τα ερωτηματολόγια, ο αριθμός των ασφαλισμένων πλοίων έμεινε σχεδόν σταθερός στα 1.328 πλοία (από 1.339 το 2008). Ο αριθμός των πλοίων ελληνικών συμφερόντων ανεξαρτήτως σημαίας ήταν 4.173¹. Παρόμοια εξέλιξη είχαν και οι ασφαλισμένες θέσεις εργασίας οι οποίες ήταν 24.729 (από 25.124 το 2009).

Στη μελέτη του 2009, εισάγεται για πρώτη φορά και η παρακολούθηση του ετήσιου κόστους ιατρικών υπηρεσιών οι οποίες αφορούν μεταξύ άλλων στον προ-αναληπτικό έλεγχο (πιστοποιητικά καταλληλότητας και άλλα συναφή στοιχεία). Το συγκεκριμένο μέγεθος συνοδεύεται από το μέσο όρο, ο οποίος αντιπροσωπεύει το κόστος ιατρικών υπηρεσιών ανά ασφαλισμένη θέση εργασίας. Συγκεντρωτικά, τα παραπάνω στοιχεία παρουσιάζονται στον παρακάτω πίνακα.

Πίνακας 4: Αριθμός ασφαλιζομένων πλοίων και μελών του πληρώματος

	<u>2005</u>	<u>2006</u>	<u>2007</u>	<u>2008</u>	<u>2009</u>
Αριθμός Ασφαλιστηρίων Συμβολαίων (Πλοία)	1.404	1.430	1.504	1.339	1.328
Αριθμός Θέσεων Εργασίας	27.268	27.575	29.367	25.124	24.729
Ετήσιο κόστος ιατρικών υπηρεσιών (€)					237.677,60
Μέσο κόστος ιατρικών υπηρεσιών (€)					9,61

Μετά από τις αυξήσεις κατά το 2006 και 2007, ο αριθμός των ασφαλισμένων πλοίων και μελών του πληρώματος ακολούθησαν πτωτική πορεία το 2008 και 2009. Οι μεταβολές των παραπάνω μεγεθών κατά την τελευταία πενταετία, κατά έτος και συνολικά, φαίνεται στους δύο παρακάτω πίνακες.

Πίνακας 5: Μεταβολές ασφαλιζομένων πλοίων και μελών των πληρωμάτων

	<u>2005 - 2006</u>	<u>2006 - 2007</u>	<u>2007 - 2008</u>	<u>2008 - 2009</u>
Αριθμός Ασφαλιστηρίων Συμβολαίων (Πλοία)	1,85%	5,17%	-10,97%	-0,82%
Αριθμός Θέσεων Εργασίας	1,13%	6,50%	-14,45%	-1,57%

Πίνακας 6: Μεταβολές ασφαλιζομένων πλοίων και μελών των πληρωμάτων 2005-2009

	<u>2005 - 2009</u>
Αριθμός Ασφαλιστηρίων Συμβολαίων (Πλοία)	-5,41%
Αριθμός Θέσεων Εργασίας	-9,31%

¹ Έκθεση των Lloyd's, Φεβρουάριος 2008.

Στατιστικά στοιχεία συμβολαίων

Στο σύνολο της εξεταζόμενης περιόδου (2005-2009), καταγράφηκε μείωση των ασφαλιζομένων πλοίων κατά 5,4% και μείωση στα μέλη των πληρωμάτων κατά 9,3%.

3. Ανάλυση Αποζημιώσεων ανά αιτία

Σε αυτήν την παράγραφο αναλύονται τα αίτια που προκάλεσαν τις αποζημιώσεις. Οι πληρωθείσες και οι εκκρεμείς αποζημιώσεις κατηγοριοποιούνται σύμφωνα με τα παρακάτω αίτια: θάνατος (από ασθένεια ή από ατύχημα), μόνιμη ανικανότητα, πρόσκαιρη ανικανότητα (από ασθένεια ή από ατύχημα), νοσοκομειακή περίθαλψη, εξωνοσοκομειακή περίθαλψη και παλιννοστήσεις-αντικαταστάσεις.

Πίνακας 7: Ανάλυση αιτιών για τις Πληρωθείσες Ζημιές (€)

		2009	%	2008	%	2007	%
Θάνατοι	Από ασθένεια	85.112,33	2,82%	92.838,55	3,06%	114.743,54	4,28%
	Από ατύχημα	107.991,03	3,58%	116.651,62	3,85%	169.362,17	6,31%
	Σύνολο	193.103,36	6,40%	209.490,17	6,91%	284.105,71	10,59%
Μόνιμη Ανικανότητα		36.360,81	1,2%	10.456,13	0,3%	4.764,50	0,2%
Πρόσκαιρη Ανικανότητα	Από ασθένεια	719.754,91	23,84%	631.018,82	20,82%	579.447,28	21,60%
	Από ατύχημα	569.272,88	18,85%	575.330,91	18,98%	508.385,03	18,95%
	Σύνολο	1.289.027,79	42,69%	1.206.349,73	39,80%	1.087.832,31	40,55%
Νοσοκομειακή Περίθαλψη		475.873,57	15,76%	490.429,32	16,18%	445.178,42	16,59%
Εξωνοσοκομειακή Περίθαλψη		616.749,31	20,43%	837.141,21	27,62%	587.237,62	21,89%
Παλιννοστήσεις - Αντικαταστάσεις		408.246,85	13,52%	277.075,62	9,14%	273.533,55	10,20%
Σύνολο		3.019.361,69	100,00%	3.030.942,18	100,00%	2.682.652,11	100,00%

Οι Πληρωθείσες Αποζημιώσεις για το 2009 κυμάνθηκαν στο επίπεδο του 2008, λίγο παραπάνω από 3 εκατομμύρια €. Μικρή διαφοροποίηση παρατηρείται στην κατανομή των αιτιών που τις προκάλεσαν. Τα έξοδα για εξωνοσοκομειακή περίθαλψη μείωσαν τη συμμετοχή τους από 27,6% σε 20,4 % ενώ οι παλιννοστήσεις και αντικαταστάσεις αύξησαν τη συμμετοχή τους από 9,1 % σε 13,5%.

Πίνακας 8: Ανάλυση αιτιών για τις Εκκρεμείς Ζημιές (€)

		2009	%	2008	%	2007	%
Θάνατοι	Από ασθένεια	293.214,74	8,47%	189.178,40	4,78%	128.893,68	3,42%
	Από ατύχημα	175.813,32	5,08%	230.155,27	5,81%	128.810,83	3,42%
	Σύνολο	469.028,05	13,55%	419.333,66	10,58%	257.704,51	6,83%
Μόνιμη Ανικανότητα		14.563,01	0,4%	11.724,00	0,3%	8.100,00	0,2%
Πρόσκαιρη Ανικανότητα	Από ασθένεια	930.781,62	26,90%	772.034,33	19,49%	898.092,93	23,81%
	Από ατύχημα	514.094,96	14,85%	569.991,32	14,39%	605.113,43	16,04%
	Σύνολο	1.444.876,58	41,75%	1.342.025,65	33,88%	1.503.206,36	39,85%
Νοσοκομειακή Περίθαλψη		610.996,93	17,65%	983.497,77	24,83%	928.811,84	24,62%
Εξωνοσοκομειακή Περίθαλψη		429.920,75	12,42%	659.000,78	16,63%	569.138,09	15,09%
Παλιννοστήσεις - Αντικαταστάσεις		491.382,97	14,20%	546.113,62	13,78%	504.906,39	13,39%
Σύνολο		3.460.768,29	100,00%	3.961.695,48	100,00%	3.771.867,19	100,00%

Ανάλυση Αποζημιώσεων ανά αιτία

Κατά το 2009, παρατηρήθηκε μεγάλη μείωση των Εκκρεμών Ζημιών από 4 σε 3,5 εκατομμύρια € Επίσης μεταβλήθηκε αρκετά η κατανομή των αιτιών των οποίων τις προκάλεσαν. Το αίτιο των θανάτων αύξησε τη συμμετοχή του από 10,6% σε 13,5% και το αντίστοιχο της πρόσκαιρης ανικανότητας από 33,9% σε 41,7%. Αντίθετη πορεία γνώρισαν τα αίτια της νοσοκομειακή περίθαλψης (μείωση στο 17,6% από 24,8%) και της εξωνοσοκομειακή περίθαλψης (μείωση στο 12,4% από 16,6%).

Πίνακας 9: Μεταβολή στις καταβολές Αποζημιώσεων ανά αιτία (€)

		2009	Μεταβολή	2008	Μεταβολή	2007	Μεταβολή
Θάνατοι	Από ασθένεια	85.112,33	-8,32%	92.838,55	-19,09%	114.743,54	43,42%
	Από ατύχημα	107.991,03	-7,42%	116.651,62	-31,12%	169.362,17	104,35%
	Σύνολο	193.103,36	-7,82%	209.490,17	-26,26%	284.105,71	74,42%
Μόνιμη Ανικανότητα		36.360,81	247,7%	10.456,13	119,5%	4.764,50	-65,3%
Πρόσκαιρη Ανικανότητα	Από ασθένεια	719.754,91	14,06%	631.018,82	8,90%	579.447,28	-9,46%
	Από ατύχημα	569.272,88	-1,05%	575.330,91	13,17%	508.385,03	21,13%
	Σύνολο	1.289.027,79	6,85%	1.206.349,73	10,89%	1.087.832,31	2,66%
Νοσοκομειακή Περίθαλψη		475.873,57	-2,97%	490.429,32	10,16%	445.178,42	-7,59%
Εξωνοσοκομειακή Περίθαλψη		616.749,31	-26,33%	837.141,21	42,56%	587.237,62	-24,11%
Παλιννοστήσεις - Αντικαταστάσεις		408.246,85	47,34%	277.075,62	1,29%	273.533,55	10,05%
Σύνολο		3.019.361,69	-0,38%	3.030.942,18	12,98%	2.682.652,11	-2,11%

Αν και στα περισσότερα αίτια παρατηρήθηκε μείωση στις καταβολές αποζημιώσεων, με πιο έντονες αυτές της εξωνοσοκομειακής περίθαλψης (-26,3%), οι μεγάλες αυξήσεις κάποιων συγκεκριμένων αιτιών εξισορρόπησαν τις μεταβολές στο σύνολό τους. Αυτές ήταν, κυρίως, η μόνιμη ανικανότητα (+247,7%) και οι παλιννοστήσεις (+47,3).

Πίνακας 10: Μεταβολή Εκκρεμών Αποζημιώσεων ανά αιτία (€)

		2009	Μεταβολή	2008	Μεταβολή	2007	Μεταβολή
Θάνατοι	Από ασθένεια	293.214,74	54,99%	189.178,40	46,77%	128.893,68	-6,92%
	Από ατύχημα	175.813,32	-23,61%	230.155,27	78,68%	128.810,83	-21,95%
	Σύνολο	469.028,05	11,85%	419.333,66	62,72%	257.704,51	-15,09%
Μόνιμη Ανικανότητα		14.563,01	24,2%	11.724,00	44,7%	8.100,00	0,0%
Πρόσκαιρη Ανικανότητα	Από ασθένεια	930.781,62	20,56%	772.034,33	-14,04%	898.092,93	-13,65%
	Από ατύχημα	514.094,96	-9,81%	569.991,32	-5,80%	605.113,43	-14,36%
	Σύνολο	1.444.876,58	7,66%	1.342.025,65	-10,72%	1.503.206,36	-13,94%
Νοσοκομειακή Περίθαλψη		610.996,93	-37,88%	983.497,77	5,89%	928.811,84	-1,26%
Εξωνοσοκομειακή Περίθαλψη		429.920,75	-34,76%	659.000,78	15,79%	569.138,09	-2,39%
Παλιννοστήσεις - Αντικαταστάσεις		491.382,97	-10,02%	546.113,62	8,16%	504.906,39	5,55%
Σύνολο		3.460.768,29	-12,64%	3.961.695,48	5,03%	3.771.867,19	-7,11%

Συνολικά, οι Εκκρεμείς Ζημιές μειώθηκαν κατά 12,6%. Τα περισσότερα αίτια γνώρισαν μείωση, με τις μεγαλύτερες διαφορές να εντοπίζονται στα ποσά των νοσοκομειακών (μείωση 37,9%) και εξωνοσοκομειακών περιθάλψεων (-34,8%). Μεγάλες αυξήσεις είχαν τα αίτια των

Ανάλυση Αποζημιώσεων ανά αιτία

Θανάτων από ασθένεια (+55%), της Μόνιμης Ανικανότητας (+24%) και της Πρόσκαιρης Ανικανότητας από ασθένεια (+21%).

4. Μελέτη των Αποζημιώσεων

4.1 Καταγραφή των Αποζημιώσεων ανά Ασφαλιστικό έτος

Για πέμπτη συνεχόμενη χρονιά, από το 2004, η συλλογή στοιχείων σχετικά με τις πληρωθείσες αποζημιώσεις ανά ασφαλιστικό έτος (underwriting year) συνεχίζεται. Η συγκέντρωσή τους αποσκοπεί στην παρακολούθηση της εξέλιξης των μεγεθών (σε πλήθος και σε ποσό) ανά έτος έκδοσης ασφαλιστηρίων συμβολαίων.

Τα στοιχεία τα οποία ζητήθηκαν ήταν τα ποσά τα οποία καταβλήθηκαν ως αποζημιώσεις, οι εκκρεμείς αποζημιώσεις, το πλήθος των ζημιών οι οποίες πληρώθηκαν κι έκλεισαν καθώς και αυτών που εκκρεμούν για τη χρονική περίοδο 2004 – 2009.

Στους πίνακες που ακολουθούν καταγράφονται τα στοιχεία όπως ακριβώς δόθηκαν από τις Ασφαλιστικές Επιχειρήσεις που απάντησαν.

Πίνακας 11: Ποσά Πληρωθεισών Αποζημιώσεων (€)

		Έτος Πληρωμών (*)					
		2004	2005	2006	2007	2008	2009
Έτος έκδοσης ασφαλιστηρίων συμβολαίων	2004	676.841,89	1.810.086,17	499.570,95	69.861,61	12.872,98	8.100,00
	2005		542.494,82	1.599.659,44	379.658,52	58.423,85	14.533,15
	2006			505.398,79	1.357.447,62	329.682,51	92.270,67
	2007				861.479,55	1.602.363,35	424.613,27
	2008					1.002.121,88	1.534.034,40
	2009						967.474,87

(*) Για τα συμβόλαια που εκδόθηκαν το 2004, τι ποσό πληρώθηκε το 2004, το 2005 κ.ο.κ.

Πίνακας 12: Ποσά Εκκρεμών Αποζημιώσεων τέλους έτους (€)

		Απόθεμα Εκκρεμών Ζημιών (**)					
		2004	2005	2006	2007	2008	2009
Έτος έκδοσης ασφαλιστηρίων συμβολαίων	2004	1.605.885,55	1.507.781,74	518.686,08	141.033,33	77.877,66	23.178,11
	2005		1.639.910,91	1.384.009,54	255.394,50	127.476,27	56.653,43
	2006			1.820.424,60	900.991,76	339.623,11	170.127,25
	2007				2.375.561,16	1.075.128,53	420.781,16
	2008					2.278.031,82	771.085,64
	2009						1.998.652,02

(**) Για τα συμβόλαια που εκδόθηκαν το 2004, το απόθεμα εκκρεμών ζημιών στο τέλος του 2004, του 2005 κ.ο.κ.

Πίνακας 13: Πλήθος Ζημιών που πληρώθηκαν κι έκλεισαν

		Έτος Πληρωμών (***)					
		2004	2005	2006	2007	2008	2009
Έτος έκδοσης ασφαλιστηρίων συμβολαίων	2004	771	1.627	366	122	6	2
	2005		676	1.702	475	57	12
	2006			998	1.636	472	91
	2007				2.079	1.963	509
	2008					753	1.552
	2009						547

(***) Για τα συμβόλαια που εκδόθηκαν το 2004, το πλήθος των ζημιών που έκλεισαν το 2004, το 2005 κ.ο.κ.

Πίνακας 14: Πλήθος Εκκρεμών Ζημιών τέλους έτους

		Έτος Εκκρεμότητας (****)					
		2004	2005	2006	2007	2008	2009
Έτος έκδοσης ασφαλιστηρίων συμβολαίων	2004	1.101	925	240	89	46	4
	2005		944	731	171	71	22
	2006			938	541	172	77
	2007				1.232	608	198
	2008					1.015	414
	2009						1.051

(****) Για τα συμβόλαια που εκδόθηκαν το 2004, το πλήθος εκκρεμών ζημιών στο τέλος του 2004, του 2005 κ.ο.κ.

4.2 Επεξεργασία των Αποζημιώσεων

Η συγκέντρωση των στοιχείων της προηγούμενης παραγράφου επιτρέπει τη συσχέτιση των μεγεθών μέσω αριθμοδεικτών. Ο κύριος περιορισμός της προσέγγισης είναι η σχετικά σύντομη περίοδος αναφοράς για την οποία έχουν συγκεντρωθεί τα στοιχεία.

Στον επόμενο πίνακα καταγράφονται τα ποσά των αποζημιώσεων (εκκρεμείς και πληρωθείσες) στο τέλος της εξεταζόμενης περιόδου ανά έτος έκδοσης ασφαλιστηρίων συμβολαίων (στήλες α και β). Στη στήλη γ, οι αποζημιώσεις (εκκρεμείς και πληρωθείσες) επανεκτιμώνται με τη χρήση της μεθόδου chain-ladder υπό τη βασική προϋπόθεση ότι οι πληροφορίες του παρελθόντος είναι επαρκώς αντιπροσωπευτικές για το μέλλον. Το υπολογιζόμενο ποσοστό εκκρεμότητας δείχνει το ποσοστό των εκκρεμών αποζημιώσεων στο τέλος της εξεταζόμενης περιόδου επί του συνόλου των υπολογιζόμενων αποζημιώσεων (εκκρεμείς και πληρωθείσες) για το συγκεκριμένο ασφαλιστικό έτος.

Πίνακας 15: Συγκεντρωτικά εξαιτίας Αποζημιώσεων (€)

		Σύνολο Ζημιών (Συσσ. Πληρ. & Εκκρ.)	Συσσ. Πληρωθείσες Αποζημιώσεις	Επανεκτίμηση Συνόλου Ζημιών	Εκτίμηση Εκκρεμών Ζημιών
		α	β	γ	(γ - β)
Έτος έκδοσης ασφαλιστηρίων συμβολαίων	2004	3.100.511,71	3.077.333,60	3.100.511,71	23.178,11
	2005	2.651.423,21	2.594.769,78	2.612.163,36	17.393,58
	2006	2.454.926,84	2.284.799,59	2.374.419,61	89.620,02
	2007	3.309.237,34	2.888.456,17	3.047.793,01	159.336,83
	2008	3.307.241,92	2.536.156,28	2.677.633,58	141.477,30
	2009	2.966.126,89	967.474,87	3.196.606,17	2.229.131,30

		Ποσοστό Εκκρεμότητας (γ - β) / γ	Εκκρεμείς Ζημιές δ	Εκτίμηση Υποαποθεμ. (γ - β) - δ	Ποσοστό Υποαποθεμ. [(γ - β) - δ] / δ
Έτος έκδοσης ασφαλιστηρίων συμβολαίων	2004	0,7%	23.178,11	0,00	0,0%
	2005	0,7%	56.653,43	-39.259,85	-69,3%
	2006	3,8%	170.127,25	-80.507,23	-47,3%
	2007	5,2%	420.781,16	-261.444,33	-62,1%
	2008	5,3%	771.085,64	-629.608,34	-81,7%
	2009	69,7%	1.998.652,02	230.479,28	11,5%

Μαύρη γραμματοσειρά: Δηλώσεις Ασφαλιστικών Επιχειρήσεων

Κόκκινη γραμματοσειρά: Εκτιμήσεις μεθόδου chain-ladder

Στη συνέχεια, υπολογίζεται το Loss ratio με βάση τις εκτιμήσεις της συγκεκριμένης μεθόδου. Στην τελευταία στήλη, ο υπολογισμός περιλαμβάνει το Δικαίωμα Συμβολαίου.

Μελέτη των Αποζημιώσεων

Πίνακας 16: Υπολογισμός Δείκτης Ζημιάς (Loss Ratio)

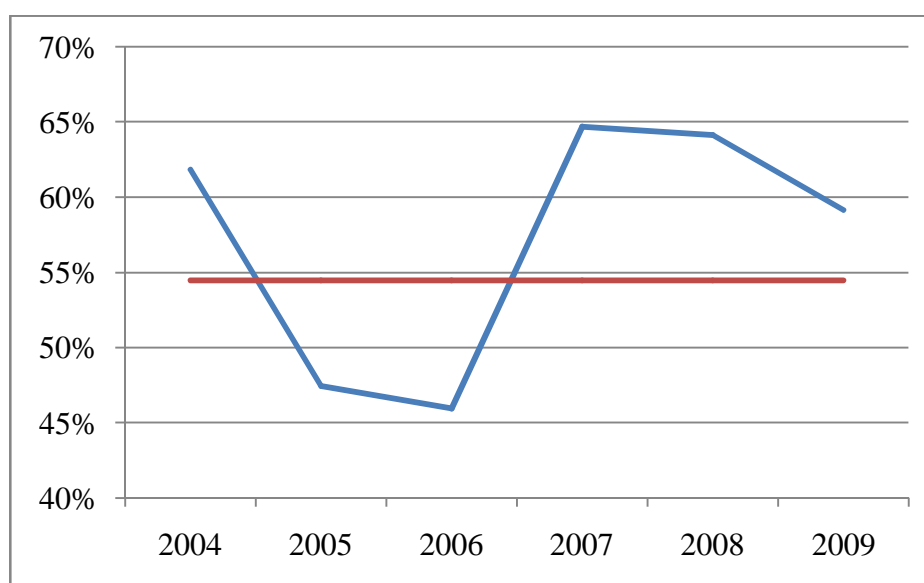
		Σύνολο	Δικαιώματα	Επανεκτίμηση	Εκτίμηση	Εκτίμηση
		Ασφαλιστρων	Συμβολαίων	Συνόλου Ζημιών	loss ratio	loss ratio με Δ.Σ.
		α	β	γ	γ / α	γ / (α+β)
Έτος έκδοσης ασφαλιστηρίων συμβολαίων	2004	4.365.287,91	648.286,93	3.100.511,71	71,03%	61,84%
	2005	4.908.987,46	679.724,01	2.612.163,36	53,21%	46,74%
	2006	4.732.517,97	610.516,31	2.374.419,61	50,17%	44,44%
	2007	4.523.067,09	594.233,18	3.047.793,01	67,38%	59,56%
	2008	4.535.622,73	623.257,45	2.677.633,58	59,04%	51,90%
	2009	4.396.680,58	617.433,00	3.196.606,17	72,70%	63,75%
ΣΥΝΟΛΟ ΕΤΩΝ (2004-2009)		27.462.163,74	3.773.450,88	17.009.127,43	61,94%	54,45%

Μαύρη γραμματοσειρά: Δηλώσεις Ασφαλιστικών Επιχειρήσεων

Κόκκινη γραμματοσειρά: Εκτιμήσεις μεθόδου chain-ladder

Στο παρακάτω γράφημα, απεικονίζεται ο Δείκτης Ζημιάς (συμπεριλαμβανομένου του Δικαιώματος Συμβολαίου), κατά τη διάρκεια της τελευταίας εξαετίας (2004 – 2009) έχοντας ως βάση υπολογισμού τα έτη έκδοσης ασφαλιστηρίων συμβολαίων².

Γράφημα 3: Δείκτης Ζημιών (με Δ.Σ.)



Μπλε γραμμή: Δείκτης Ζημιών (με Δ.Σ.) 2004 - 2009

Κόκκινη γραμμή: Μέσος όρος Δείκτη Ζημιών (με Δ.Σ.) 2004 – 2009

Παρακάτω, αναφέρονται τα πλήθη των ζημιών (πληρωθεισών και εκκρεμών) κι επανεκτιμάται το σύνολο των ζημιών με βάση την ίδια μέθοδο. Στο τέλος, εξάγεται το ποσοστό των εκκρεμών ζημιών επί του εκτιμώμενου πλήθους για το συγκεκριμένο ασφαλιστικό έτος.

² Αυτό έρχεται σε αντιπαράθεση με τον υπολογισμό του ίδιου δείκτη με βάση τα οικονομικά έτη, όπως γίνεται στη σελίδα 8 του παρόντος.

Πίνακας 17: Συγκεντρωτικά εξαιτίας Πλήθους Ζημιών

		Σύνολο Ζημιών (Συσσ. Πληρ. & Εκκρ.)	Συσσ. Πληρωθείσες Ζημιές	Επανεκτίμηση Συνόλου Ζημιών	Εκτίμηση Εκκρεμών Ζημιών
		α	β	γ	(γ - β)
		Έτος έκδοσης ασφαλιστηρίων συμβολαίων	2004	2.898	2.894
2005	2.944		2.922	2.904	-18
2006	3.274		3.197	3.189	-8
2007	4.749		4.551	4.587	36
2008	2.719		2.305	2.581	276
2009	1.598		547	2.511	1.964

		Ποσοστό Εκκρεμών Ζημιών	Εκκρεμείς Ζημιές	Διαφορά Εκκρεμ. Ζημιών	Ποσοστό διαφοράς
		$(\gamma - \beta) / \gamma$	δ	$(\gamma - \beta) - \delta$	$[(\gamma - \beta) - \delta] / \delta$
		Έτος έκδοσης ασφαλιστηρίων συμβολαίων	2004	0,1%	4
2005	-0,6%		22	-40	-182,2%
2006	-0,2%		77	-85	-110,0%
2007	0,8%		198	-162	-81,6%
2008	10,7%		414	-138	-33,4%
2009	78,2%		1.051	913	86,8%

Μαύρη γραμματοσειρά: Δηλώσεις Ασφαλιστικών Επιχειρήσεων

Κόκκινη γραμματοσειρά: Εκτιμήσεις μεθόδου chain-ladder

Μελέτη των Αποζημιώσεων

Στους τρεις επόμενους πίνακες υπολογίζονται οι μέσες τιμές της ζημιάς, της πληρωθείσας ζημιάς και της εκκρεμούς ζημιάς.

Πίνακας 18: Υπολογισμός Μέσης Ζημιάς εξαιτίας (€)

		Εκτίμηση Συνόλου Ζημιών (Πλ. & Εκκρ.)	Εκτίμηση Συνόλου Αποζημιώσεων	Εκτίμηση Μέσης Ζημιάς
		α	β	β / α
Έτος έκδοσης ασφαλιστηρίων συμβολαίων	2004	2.898	3.100.511,71	1.069,88
	2005	2.904	2.612.163,36	899,53
	2006	3.189	2.374.419,61	744,50
	2007	4.587	3.047.793,01	664,38
	2008	2.581	2.677.633,58	1.037,52
	2009	2.511	3.196.606,17	1.273,18
ΣΥΝΟΛΟ ΕΤΩΝ (2004-2009)		18.670	17.009.127,43	911,03

Κόκκινη γραμματοσειρά: Εκτιμήσεις μεθόδου chain-ladder

Πίνακας 19: Υπολογισμός Μέσης Πληρωθείσας Ζημιάς εξαιτίας (€)

		Συσσ. Πληρωθείσες Ζημίες (Πλήθος)	Συσσ. Πληρωθείσες Αποζημιώσεις (Ποσό)	Εκτίμηση Μέσης Πληρωθ. Ζημιάς
		α	β	β / α
Έτος έκδοσης ασφαλιστηρίων συμβολαίων	2004	2.894	3.077.333,60	1.063,35
	2005	2.922	2.594.769,78	888,01
	2006	3.197	2.284.799,59	714,67
	2007	4.551	2.888.456,17	634,69
	2008	2.305	2.536.156,28	1.100,28
	2009	547	967.474,87	1.768,69
ΣΥΝΟΛΟ ΕΤΩΝ (2004-2009)		16.416	14.348.990,29	874,09

Μαύρη γραμματοσειρά: Δηλώσεις Ασφαλιστικών Επιχειρήσεων

Πίνακας 20: Υπολογισμός Μέσης Εκκρεμούς Ζημιάς εξαιτίας (€)

		Εκτίμηση Πλήθους Εκκρεμών Ζημιών	Εκτίμηση Ποσού Εκκρεμ. Αποζημιώσεων	Εκτίμηση Μέσης Εκκρεμούς Ζημιάς
		α	β	β / α
Έτος έκδοσης ασφαλιστηρίων συμβολαίων	2004	4	23.178,11	5.794,53
	2005	-18	17.393,58	-961,94
	2006	-8	89.620,02	-11.641,38
	2007	36	159.336,83	4.371,65
	2008	276	141.477,30	512,97
	2009	1.964	2.229.131,30	1.135,15
ΣΥΝΟΛΟ ΕΤΩΝ (2004-2009)		2.254	2.660.137,14	1.180,08

Κόκκινη γραμματοσειρά: Εκτιμήσεις μεθόδου chain-ladder

Συμπεράσματα

Η καταγραφή των στοιχείων τα οποία δήλωσαν οι Ασφαλιστικές Επιχειρήσεις δείχνει μία σταδιακή μείωση της Παραγωγής Ασφαλιστρων στη συγκεκριμένη κάλυψη. Η πορεία των Ασφαλιστρων ακολουθεί αυτή του πλήθους των ασφαλιστηρίων συμβολαίων (πλοίων και μελών πληρώματος), τα οποία συνηγορούν ότι παρατηρείται μείωση της ασφαλιστικής ύλης. Τα προηγούμενα παρασύρουν μαζί τους τα Δικαιώματα Συμβολαίων και τις Προμήθειες των Διαμεσολαβούντων.

Η Ομάδα Εργασίας Πληρωμάτων Πλοίων πιστεύει ότι η παρατηρούμενη μείωση της παραγωγής ασφαλιστρων αποδίδεται στους παρακάτω λόγους:

- Έντονος ανταγωνισμός από ξένες αγορές
- Μείωση ασφαλισμένου στόλου
- Μείωση στόλου με Ελληνική σημαία
- Παροπλισμός πλοίων λόγω πτώσης της ναυλαγοράς
- Επιλογή της λύσης της αυτασφάλισης από πλοιοκτήτριες επιχειρήσεις.

Παράλληλα, η Μέση Πληρωθείσα Ζημιά αυξήθηκε στα 879 € από τα 729 € το 2008 με ταυτόχρονη μείωση της Μέσης Εκκρεμούς Ζημιάς (1.953 € από 2.047 € το 2008), δείγμα του ότι οι Ασφαλιστικές Επιχειρήσεις ανταποκρίνονται άμεσα στις υποχρεώσεις τους για καταβολή αποζημίωσης. Εκτιμάται ότι μείωση των Εκκρεμών ζημιών πιθανώς να οφείλεται στη διαγραφή παλιών ζημιών. Επίσης, οι υπολογισμοί της παρούσας μελέτης δείχνουν ότι οι Ασφαλιστικές Επιχειρήσεις επιβαρύνονται κατά μέσο όρο με 10 € περίπου για κάθε μέλος του πληρώματος το οποίο ασφαλίζουν.

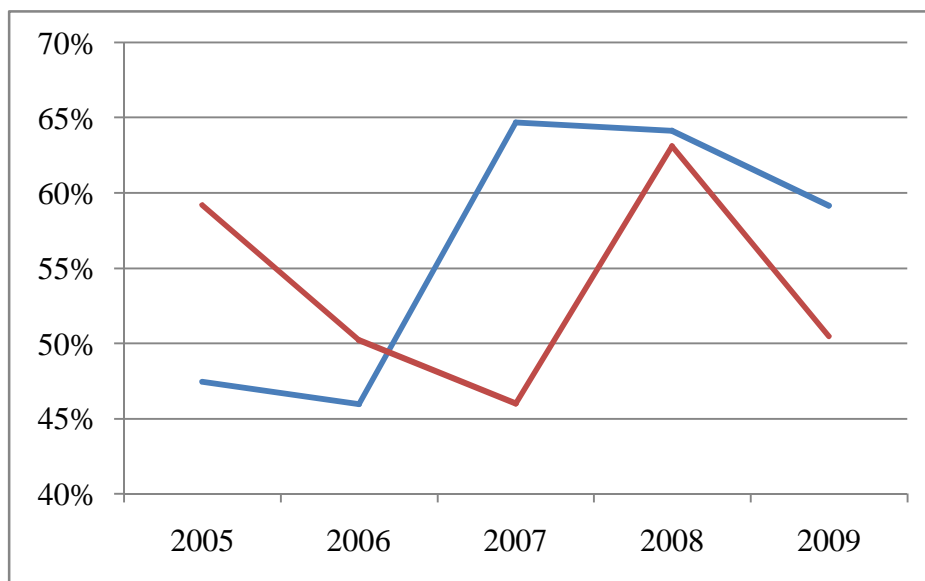
Σε επίπεδο δεικτών, ο Δείκτης Ζημιών υπολογιζόμενος με βάση τα στοιχεία του οικονομικού έτους, βελτιώθηκε κατά το οικονομικό έτος 2009 σε σχέση με το 2008 και διαμορφώθηκε στο 50,5%. Σχεδόν σε όλη τη διάρκεια της τελευταίας πενταετίας, η απόδοση είναι καλύτερη από το μέσο όρο της δεκαετίας (60,5%) η οποία είναι παρόμοια με το μέσο όρο του Δείκτη Ζημιών των ασφαλίσεων κατά ζημιών για το σύνολο των Ασφαλιστικών Επιχειρήσεων³ (60,8%) του 2008.

Εντούτοις, παρατηρήθηκαν μικρές διαφοροποιήσεις του Δείκτη Ζημιών (συμπεριλαμβανομένου του Δικαιώματος Συμβολαίου) όταν αυτός υπολογίστηκε με βάση τα έτη έκδοσης των ασφαλιστηρίων συμβολαίων, το οποίο κατά την τελευταία πενταετία εκτιμήθηκε στο 54,5%. Οι γραφικές απεικονίσεις των δύο διαφορετικών εκτιμήσεων, βασισμένες στις δύο διαφορετικές μεθόδους υπολογισμού, φαίνονται στο παρακάτω γράφημα.

³ Για περισσότερα στοιχεία, σχετική μελέτη της Υπηρεσίας Μελετών και Στατιστικής της ΕΑΕΕ είναι αυτή της «Επισκόπησης με Αριθμοδείκτες». Είναι διαθέσιμη από την ηλεκτρονική σελίδα της (<http://www.eaee.gr/cms/uploads/oikmel-financial-ratios-01.pdf>).

Συμπεράσματα

Γράφημα 4: Εκτιμήσεις Δείκτη Ζημιών (με Δ.Σ.)



Μπλε γραμμή: Δείκτης Ζημιών (με Δ.Σ.) 2005 – 2009, με βάση τα έτη έκδοσης ασφαλιστηρίου συμβολαίου
Κόκκινη γραμμή: Δείκτης Ζημιών (με Δ.Σ.) 2005 – 2009, με βάση τα οικονομικά έτη

Από την ανάλυση των αιτιών τα οποία προκαλούν τις Ζημιές εξάγεται το συμπέρασμα ότι δεν παρουσιάστηκε μεγάλη μεταβολή στην κατανομή τους. Εξαιρέση αποτέλεσε η μείωση των ποσοστών συμμετοχής της νοσοκομειακής και εξωνοσοκομειακής περίθαλψης.

Κατά τη μελέτη των στοιχείων των Αποζημιώσεων με τη μέθοδο chain-ladder φαίνεται ότι η ο κλάδος διατηρεί υψηλά ποσοστά αποθεματοποίησης.

Τα μέλη της Ομάδας Εργασίας

Παναγιώτης Κούνουπας (πρόεδρος)
Κατερίνα Ελευθερίου
Δήμητρα Πετρόγιαννη
Γιώργος Σπαντιδάκης

Appendix: Executive Summary

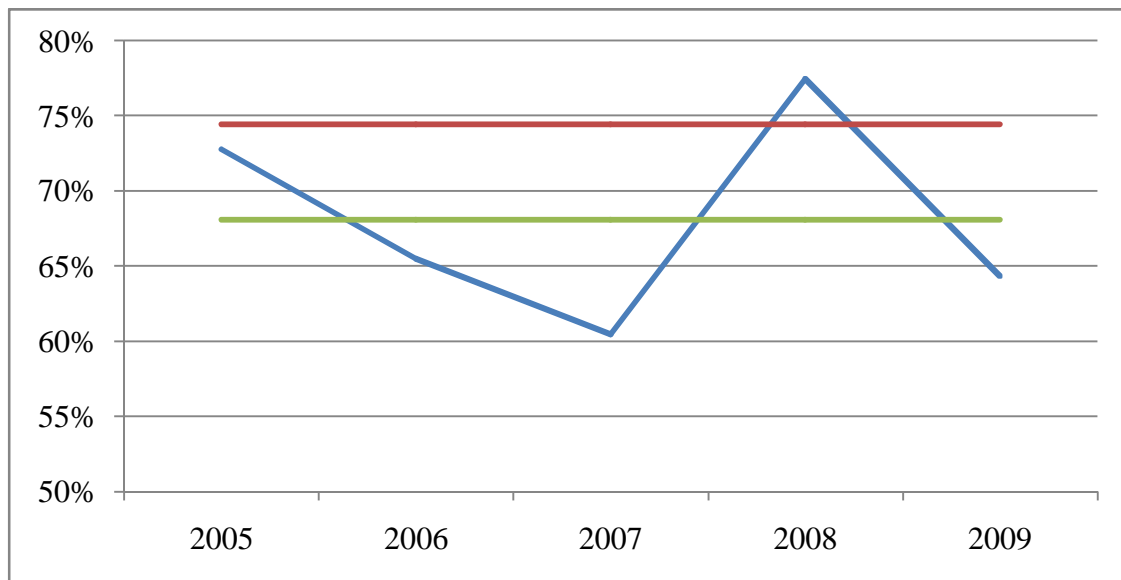
Gross written premium (Direct written premium and Policy fees) was decreased in the insurance of marine crew and reached 5 million € in 2009.

€	2005	2006	2007	2008	2009
Written Premium	5.588.711,47	5.343.034,28	5.117.300,27	5.158.880,18	5.014.113,58
Yearly growth (%)	11,5%	-4,4%	-4,2%	0,8%	-2,8%

On the contrary, the Paid Claims were increased while the Commissions remained relatively stable during the last years. At the same time, the Outstanding Claims were decreased without the Unearned premium reserve showing any contraction.

Moreover, the Loss ratio (the Policy fee included) for the year 2009 was 50,5%, which is a better score than the one achieved for the year 2008 and the last decade's average.

Finally, the Loss and Commission ratio (Policy fee included) is computed at 64,3%, which is the second best score of the last five years and a much better score than the last decade's average.



Blue line: Loss and Commission ratio (Policy fees included) 2005 - 2009

Red line: Average Loss and Commission ratio (Policy fees included) 1999 – 2009

Green line: Average Loss and Commission ratio (Policy fees included) 2005 - 2009

Ε.Α.Ε.Ε. – Υπηρεσία Μελετών και Στατιστικής

H.A.I.C. – Research and Statistics Department

Ιωάννης Φασόης +30 2103334104 fasois@eae.gr
Κωνσταντίνος Σταθόπουλος +30 2103334109 cstathopoulos@eae.gr



Ένωση Ασφαλιστικών Εταιριών Ελλάδος

ΞΕΝΟΦΩΝΤΟΣ 10 • 105 57 ΑΘΗΝΑ • ΤΗΛ. 210 3334100 • e-mail: info@eae.gr