



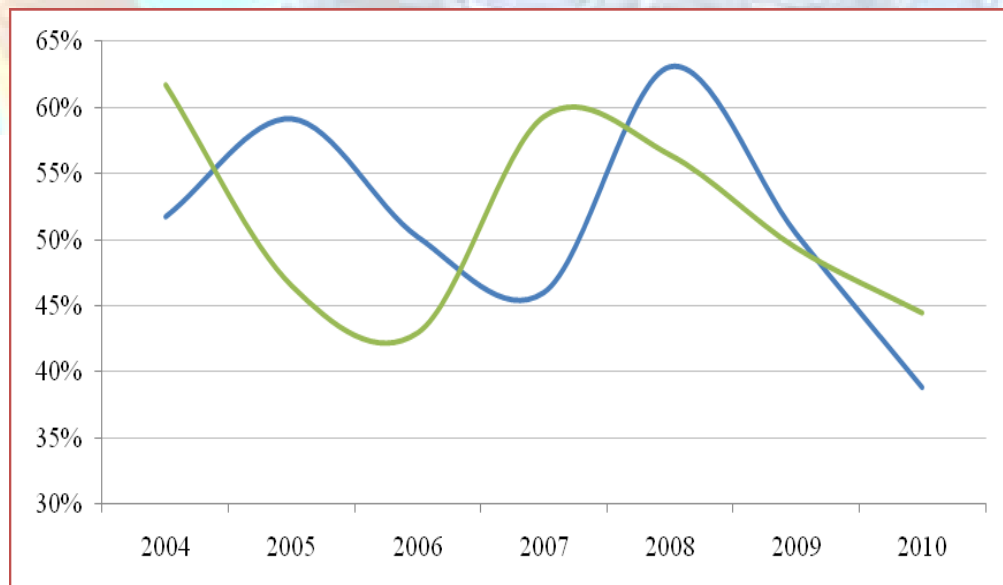
Ασφάλιση Πληρωμάτων Πλοίων 2010

with English supplement

*Υπηρεσία Μελετών
και Στατιστικής*

[www.eaee.gr /](http://www.eaee.gr/)

Εκδόσεις και
Έντυπα

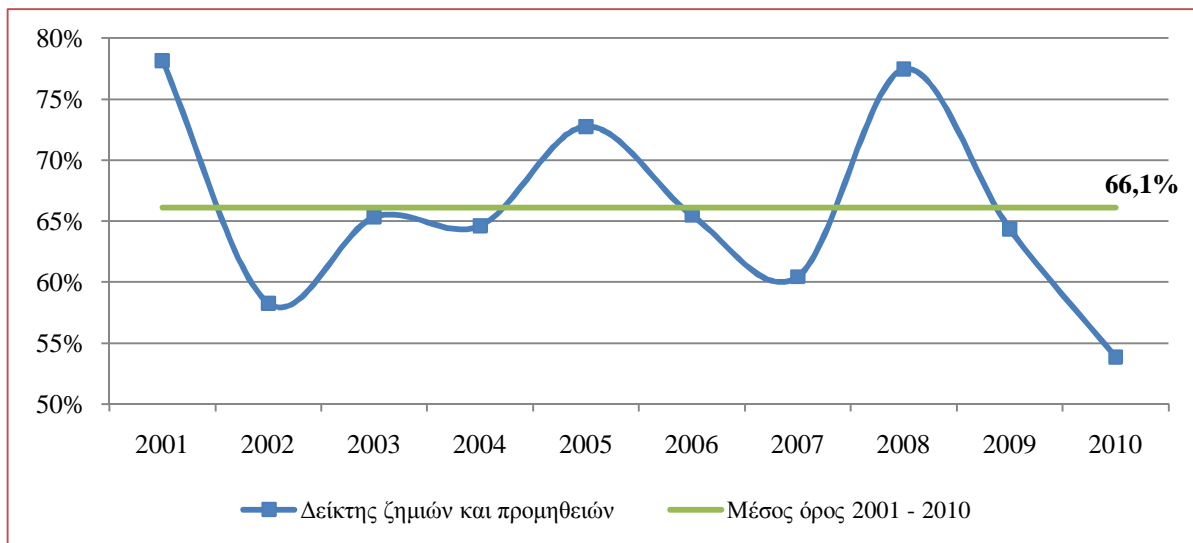


Σύνοψη Βασικών Σημείων

Η παραγωγή ασφαλιστρών στον κλάδο ασφάλισης πληρωμάτων πλοίων αυξήθηκε κατά 2,7% και έφτασε τα 5,1 εκατομμύρια € το 2010. Παράλληλα, τόσο το απόθεμα μη δεδουλευμένων ασφαλιστρών όσο και οι προμήθειες γνώρισαν ακόμη μεγαλύτερη αύξηση. Αντιθέτως, οι πληρωθείσες και οι εκκρεμείς αποζημιώσεις τέλους χρήσης μειώθηκαν σε σχέση με την προηγούμενη χρονιά.

Επίσης, ο δείκτης ζημιών του κλάδου γνώρισε μεγάλη μείωση από 50,5% το 2009 σε 38,8% το 2010. Πρέπει να σημειωθεί ότι η συγκεκριμένη τιμή του δείκτη αποτελεί την καλύτερη επίδοση της τελευταίας δεκαετίας (2001-2010), κατά τη διάρκεια της οποίας, συλλέγονται και μελετώνται τα στατιστικά στοιχεία του κλάδου.

Τέλος, ο δείκτης ζημιών και προμηθειών υπολογίζεται στο 53,9% για την οικονομική χρήση του 2010 (από 64,3% το 2009) και επίσης αποτελεί μία πολύ καλή επίδοση. Στο παρακάτω γράφημα παρουσιάζεται η διαχρονική πορεία του δείκτη κατά την τελευταία δεκαετία (2001-2010) σε αντιπαραβολή με το μέσο όρο για την ίδια χρονική περίοδο.



Περιεχόμενα

Σύνοψη Βασικών Σημείων	2
Περιεχόμενα.....	3
Κατάλογος Γραφημάτων	4
Κατάλογος Πινάκων.....	4
Εισαγωγή	5
1. Χρηματοοικονομική εικόνα του κλάδου	6
1.1 Αποτελέσματα της έρευνας.....	6
1.2 Χρηματοοικονομικοί δείκτες	8
2. Στατιστικά στοιχεία συμβολαίων	10
3. Ανάλυση αποζημιώσεων έτους ανά αιτία	12
4. Μελέτη των αποζημιώσεων	14
4.1 Καταγραφή των αποζημιώσεων ανά ασφαλιστικό έτος.....	14
4.2 Επεξεργασία των αποζημιώσεων	16
Συμπεράσματα	21
Παραρτήματα.....	23
Παράρτημα 1: Στατιστικά στοιχεία 2006-2010	23
Παράρτημα 2: Κατάλογος συμμετεχόντων – List of participants	27
Appendix 3: Executive summary	28

Κατάλογος Γραφημάτων

Γράφημα 1: Παραγωγή ασφαλιστρων και ετήσια μεταβολή, 2006 – 2010.....	6
Γράφημα 2: Δείκτης ζημιών και προμηθειών	9
Γράφημα 3: Ασφαλιστήρια συμβόλαια και θέσεις εργασίας.....	10
Γράφημα 4: Δείκτης ζημιών (με βάση το ασφαλιστικό έτος).....	17
Γράφημα 5: Εκτίμηση δείκτη ζημιών	21

Κατάλογος Πινάκων

Πίνακας 1: Παραγωγή ασφαλιστρων 2006 – 2010	6
Πίνακας 2: Οικονομικά μεγέθη της κάλυψης	7
Πίνακας 3: Χρηματοοικονομικοί δείκτες.....	8
Πίνακας 4: Ασφαλιστήρια συμβόλαια και θέσεις εργασίας	10
Πίνακας 5: Κόστος ιατρικών υπηρεσιών	11
Πίνακας 6: Ανάλυση αιτιών για τις πληρωθείσες αποζημιώσεις.....	12
Πίνακας 7: Ανάλυση αιτιών για τις εκκρεμείς αποζημιώσεις.....	13
Πίνακας 8: Ποσά πληρωθεισών αποζημιώσεων (€).....	14
Πίνακας 9: Ποσά εκκρεμών αποζημιώσεων (€).....	14
Πίνακας 10: Πλήθος ζημιών που πληρώθηκαν κι έκλεισαν	15
Πίνακας 11: Πλήθος εκκρεμών ζημιών τέλους έτους	15
Πίνακας 12: Συγκεντρωτικά στοιχεία αποζημιώσεων.....	16
Πίνακας 13: Υπολογισμός δείκτη ζημιών.....	17
Πίνακας 14: Συγκεντρωτικό πλήθος ζημιών (2004-2010).....	18
Πίνακας 15: Υπολογισμός μέσης ζημιάς (2004-2010).....	19
Πίνακας 16: Υπολογισμός μέσης πληρωθείσας ζημιάς (2004-2010).....	19
Πίνακας 17: Υπολογισμός μέσης εκκρεμής ζημιάς (2004-2010).....	20
Πίνακας 18: Οικονομικά μεγέθη της κάλυψης 2006-2010.....	23
Πίνακας 19: Ετήσια μεταβολή οικονομικών μεγεθών 2006-2010.....	24
Πίνακας 20: Χρηματοοικονομικοί δείκτες 2006-2010.....	24
Πίνακας 21: Ασφαλιστήρια συμβόλαια και ασφαλισμένες θέσεις εργασίας 2006-2010.....	24
Πίνακας 22: Ανάλυση αιτιών για τις πληρωθείσες αποζημιώσεις 2006-2010	25
Πίνακας 23: Ανάλυση αιτιών για τις εκκρεμείς αποζημιώσεις 2006-2010	26
Πίνακας 24: Κατάλογος συμμετεχόντων (List of participants)	27

Εισαγωγή

Η Υπηρεσία Μελετών και Στατιστικής της Ένωσης Ασφαλιστικών Εταιριών Ελλάδος πραγματοποίησε τη μελέτη της ασφάλισης των πληρωμάτων πλοίων για το έτος 2010 υπό την καθοδήγηση της αρμόδιας Ομάδας Εργασίας Πληρωμάτων Πλοίων της Επιτροπής Μεταφορών και Σκαφών. Η συγκεκριμένη μελέτη συντάσσεται ετησίως από το 2002.

Η έρευνα για τη συγκέντρωση των δεδομένων έγινε με ενιαίο ερωτηματολόγιο στο οποίο απάντησαν πέντε ασφαλιστικές επιχειρήσεις – μέλη. Οι συγκεκριμένες επιχειρήσεις εκτιμάται ότι συγκεντρώνουν το σύνολο της παραγωγής ασφαλιστρών το οποίο εισπράττεται από επιχειρήσεις εγκατεστημένες στην Ελλάδα.

Η δομή της έκδοσης έχει ως εξής. Στο πρώτο κεφάλαιο παρουσιάζονται τα οικονομικά μεγέθη και οι συναφείς αριθμοδείκτες. Στο δεύτερο κεφάλαιο συγκεντρώνονται τα στατιστικά μεγέθη σχετικά με τα συμβόλαια και στο τρίτο κεφάλαιο αναλύονται τα αίτια των αποζημιώσεων. Στο τέταρτο κεφάλαιο παρουσιάζονται και τυγχάνουν επεξεργασίας οι αποζημιώσεις ανά ασφαλιστικό έτος. Η μελέτη κλείνει με κείμενο συμπερασμάτων και τα παραρτήματα.

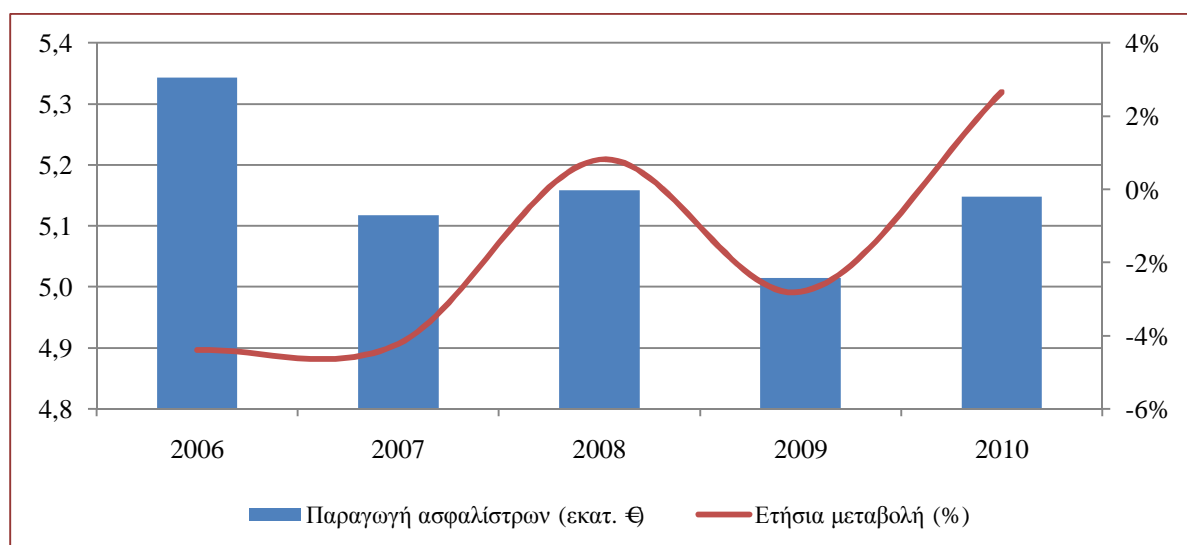
Σε σχέση με την προηγούμενη έκδοση, καταγράφονται τα στοιχεία του έτους και η σύγκρισή τους με τα αντίστοιχα μεγέθη της προηγούμενης χρονιάς (2009-2010), ενώ τα διαθέσιμα στοιχεία για την τελευταία πενταετία (2006-2010) μετακινήθηκαν στο παράρτημα. Επίσης, προστέθηκε στην παρούσα ο κατάλογος με τα ονόματα των ασφαλιστικών επιχειρήσεων – μελών οι οποίες συμμετείχαν με τις απαντήσεις τους στη διαμόρφωση της παρούσας μελέτης.

1. Χρηματοοικονομική εικόνα του κλάδου

1.1 Αποτελέσματα της έρευνας

Η παραγωγή ασφαλιστρών¹ σημείωσε μικρή αύξηση κατά 2,7% στα 5,1 εκατ. € το 2010. Όταν αφαιρείται η απάντηση μίας ασφαλιστικής επιχείρησης - μέλους η οποία κατά το παρελθόν δεν συμμετείχε στη σχετική έρευνα, η παραγωγή των υπολοίπων τεσσάρων σταθερά συμμετεχόντων αυξάνει κατά 0,2%.

Γράφημα 1: Παραγωγή ασφαλιστρών (εκατ. €) και ετήσια μεταβολή, 2006 – 2010



Πίνακας 1: Παραγωγή ασφαλιστρών 2006 – 2010

	2006	2007	2008	2009	2010
Παραγωγή ασφαλιστρών (€)	5.343.034,28	5.117.300,27	5.158.880,18	5.014.113,58	5.147.396,82
Ετήσια μεταβολή	-4,4%	-4,2%	0,8%	-2,8%	2,7%

Πηγή: Στοιχεία ασφαλιστικών επιχειρήσεων – μελών ΕΑΕΕ

Στον πίνακα 2, καταγράφονται τα συγκεντρωτικά οικονομικά μεγέθη των ασφαλιστικών επιχειρήσεων οι οποίες απάντησαν στο ερωτηματολόγιο και οι αντίστοιχες ετήσιες ποσοστιαίες μεταβολές. Υπενθυμίζεται ότι για το 2010 τα δεδομένα προέρχονται από 5 επιχειρήσεις – μέλη και για το 2009 από 4. Στο παράρτημα 1 (πίνακας 18) περιλαμβάνονται τα παραπάνω μεγέθη για την τελευταία πενταετία (2006-2010).

Κατά το 2010, η αύξηση της παραγωγής διαπιστώνεται στο σκέλος των ασφαλιστρών και όχι στα δικαιώματα συμβολαίου, τα οποία ελαφρώς μειώθηκαν. Ταυτοχρόνως, οι προμήθειες ακολούθησαν ανοδική πορεία, εντονότερη από την αντίστοιχη της παραγωγής. Οι

¹Συμπεριλαμβάνεται το δικαίωμα συμβολαίου.

Χρηματοοικονομική εικόνα του κλάδου

πληρωθείσες και οι εκκρεμείς αποζημιώσεις γνώρισαν μεγάλη μείωση με παράλληλη μείωση του αντίστοιχου πλήθους ζημιών.

Πίνακας 2: Οικονομικά μεγέθη της κάλυψης

	2010	2009	2009 - 2010
Παραγωγή ασφαλιστρών (€)	5.147.396,82	5.014.113,58	2,7%
εκ των οποίων			
Καθαρά ασφάλιστρα (€)	4.535.911,89	4.396.680,58	3,2%
Δικαίωμα συμβολαίου (€)	611.484,93	617.433,00	-1,0%
Προμήθειες (€)	751.277,52	692.309,02	8,5%
Πληρωθείσες αποζημιώσεις (€)	2.624.128,13	3.019.361,69	-13,1%
Εκκρεμείς αποζημιώσεις (τέλους έτους) (€)	2.771.547,87	3.460.768,29	-19,9%
ΑΜΔΑ ² (€)	1.737.750,11	1.578.011,09	10,1%
Πλήθος πληρωθεισών ζημιών (€)	3.088	3.435	-10,1%
Πλήθος εκκρεμών ζημιών (€)	1.632	1.772	-7,9%

Πηγή: Στοιχεία ασφαλιστικών επιχειρήσεων – μελών ΕΑΕΕ

² Απόθεμα μη δεδουλευμένων ασφαλιστρών συμπεριλαμβανομένου του αποθέματος του μη δεδουλευμένου δικαιώματος συμβολαίου.

1.2 Χρηματοοικονομικοί δείκτες

Σε αυτή την παράγραφο μελετώνται τα οικονομικά μεγέθη, τα οποία συγκεντρώθηκαν στην προηγούμενη παράγραφο, με τη βοήθεια αριθμοδεικτών ώστε να καταστεί δυνατή η αξιολόγηση των αποτελεσμάτων της κάλυψης. Παράλληλα, παρατίθενται οι αντίστοιχοι αριθμοδείκτες των Λοιπών κλάδων κατά ζημιών (δηλαδή εξαιρουμένου του κλάδου 10 Αστικής ευθύνης χερσαίων οχημάτων)³ ώστε να είναι δυνατή η σύγκριση. Οι δείκτες του κλάδου για την τελευταία πενταετία είναι διαθέσιμοι στο παράρτημα 1 (πίνακας 20).

Πίνακας 3: Χρηματοοικονομικοί δείκτες

	Ασφάλιση πληρωμάτων πλοίων		Λοιποί κλάδοι ασφάλισης κατά ζημιών
	2010	2009	2009
Δείκτης ζημιών ⁴	38,8%	50,5%	38,4%
Κόστος πρόσκτησης εργασιών	16,6%	15,7%	15,4% ⁵
Δείκτης ζημιών και προμηθειών	53,9%	64,3%	53,8%
Ποσοστό δικαιώματος συμβολαίου	13,5%	14,0%	15,7%
Εκκρεμείς ζημιές προς Παραγωγή ασφαλιστρών	53,8%	69,0%	46,2%
Μέση πληρωθείσα ζημιά (€)	850	879	
Μέση εκκρεμής ζημιά (€)	1.698	1.953	

Πηγή: Στοιχεία ασφαλιστικών επιχειρήσεων – μελών ΕΑΕΕ, στοιχεία ασφαλιστικής αγοράς για Λοιπούς κλάδους

Ο δείκτης ζημιών είχε μεγάλη μείωση το 2010 έναντι του 2009 από το 50,5% στο 38,8% και προσέγγισε την τιμή την οποία είχαν επιτύχει οι Λοιποί κλάδοι ασφάλισης κατά ζημιών για το 2009. Παράλληλα το κόστος πρόσκτησης εργασιών (προμήθειες προς ασφαλίστρα) ανέβηκε σχεδόν κατά μία ποσοστιαία μονάδα. Συνολικά, ο δείκτης ζημιών και προμηθειών μειώθηκε στο επίπεδο των Λοιπών κλάδων κατά ζημιών για το 2009. Τέλος, οι εκκρεμείς ζημιές προς παραγωγή ασφαλιστρών μειώθηκαν σε μεγάλο βαθμό, αλλά παρέμειναν αναλογικά υψηλότερες από τις αντίστοιχες για τους Λοιπούς κλάδους.

Ως προς τη διαχείριση των αποζημιώσεων, πρέπει επίσης να σημειωθεί ότι η μέση πληρωθείσα ζημιά μειώθηκε από τα 879 € το 2009 στα 850 € αλλά η μέση εκκρεμής ζημιά μειώθηκε από τα 1.953 € στα 1.698 € το 2010.

Στο γράφημα 2 παρουσιάζεται η διαχρονική εξέλιξη του δείκτη ζημιών και προμηθειών σε σύγκριση με τους μέσους όρους του συγκεκριμένου δείκτη για την τελευταία πενταετία (2006 – 2010) και την τελευταία δεκαετία (2001 – 2010). Για το 2010, ο δείκτης κινήθηκε

³ Η «Επισκόπηση με αριθμοδείκτες» μελετά όλους τους κλάδους ασφάλισης και είναι διαθέσιμη από την ηλεκτρονική σελίδα της ΕΑΕΕ στο σύνδεσμο <http://www.eaee.gr/cms/uploads/oikmel-ratios2009gr.pdf>

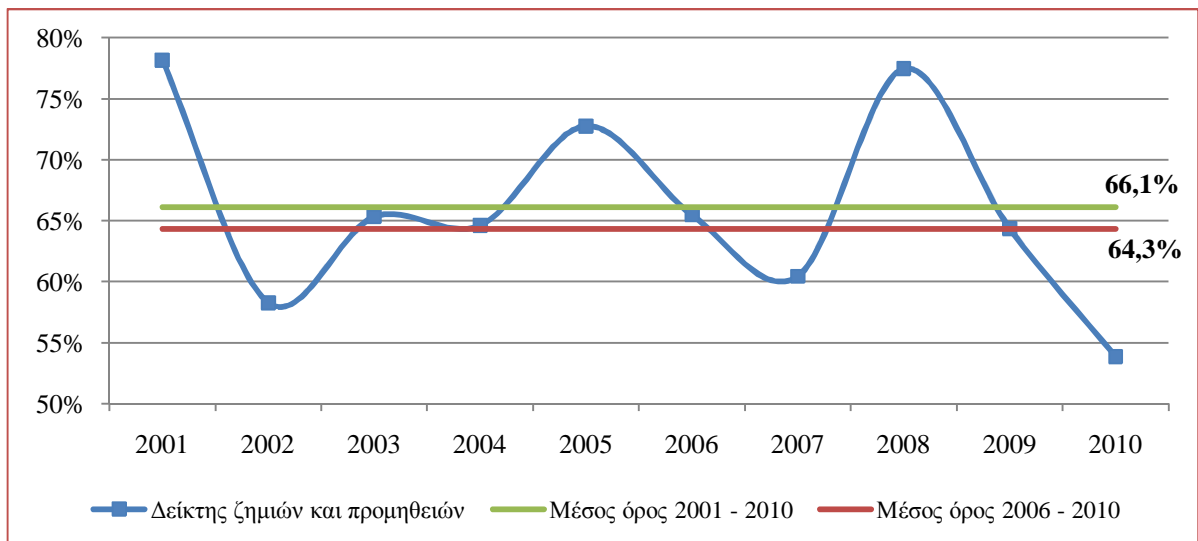
⁴ Σε αυτό το δείκτη συνυπολογίζονται τα δικαιώματα συμβολαίου (Loss ratio).

⁵ Η συγκεκριμένη τιμή του δείκτη των Λοιπών κλάδων ασφάλισης κατά ζημιών αναφέρεται στο σύνολο της παραγωγής (ασφαλίστρα και δικαιώματα συμβολαίου).

Χρηματοοικονομική εικόνα του κλάδου

χαμηλότερα από το 2009, αλλά και αρκετά χαμηλότερα από τους μέσους όρους της τελευταίας πενταετίας και δεκαετίας.

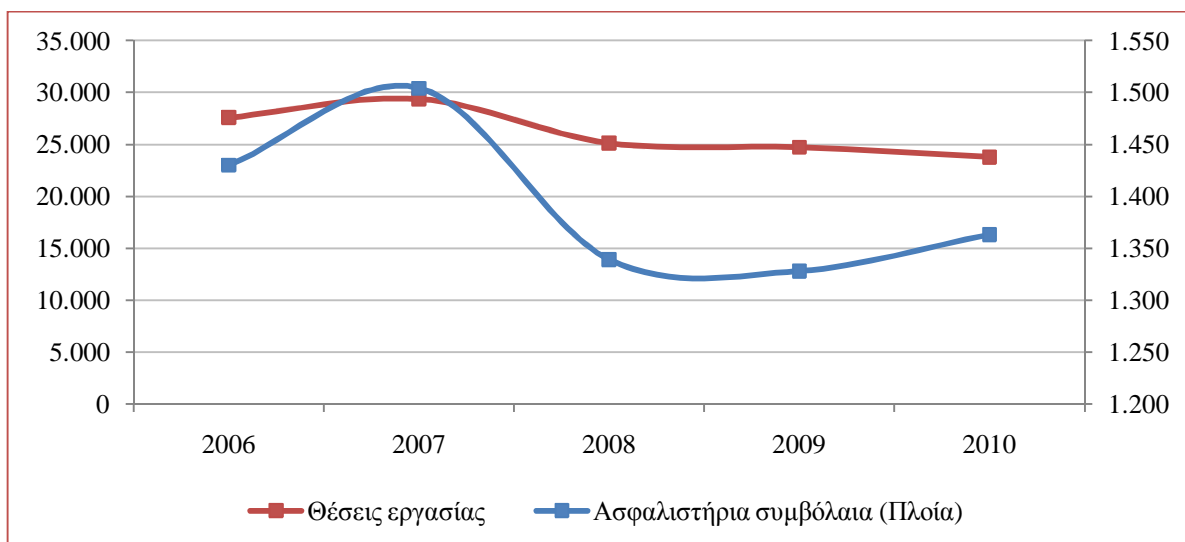
Γράφημα 2: Δείκτης ζημιών και προμηθειών



2. Στατιστικά στοιχεία συμβολαίων

Το πλήθος των ασφαλιστηρίων συμβολαίων αυξήθηκε ελαφρώς κατά 2,6% σε 1.363 (από 1.328 το 2009), αλλά το πλήθος των ασφαλισμένων θέσεων εργασίας μειώθηκε στις 23.797 (από 24.729 το 2009)⁶. Τα στοιχεία της τελευταίας πενταετίας (2006-2010) είναι διαθέσιμα στο παράρτημα 1 (πίνακας 21).

Γράφημα 3: Ασφαλιστήρια συμβόλαια και θέσεις εργασίας



Πίνακας 4: Ασφαλιστήρια συμβόλαια και θέσεις εργασίας

	2010	2009	2009-2010	2006 - 2010
Ασφαλιστήρια συμβόλαια (Πλοία)	1.363	1.328	2,6%	-4,7%
Θέσεις εργασίας	23.797	24.729	-3,8%	-13,7%

Πηγή: Στοιχεία ασφαλιστικών επιχειρήσεων – μελών ΕΑΕΕ

Όπως φαίνεται και από τον παραπάνω πίνακα, στο διάστημα της τελευταίας πενταετίας, ο αριθμός των ασφαλιστηρίων συμβολαίων γνώρισε μεγάλη μείωση αλλά το πλήθος των ασφαλισμένων γνώρισε ακόμη μεγαλύτερη.

Το κόστος των ιατρικών υπηρεσιών (πίνακας 5), το οποίο αφορά εκτός των άλλων και στον προ-αναληπτικό έλεγχο (πιστοποιητικά καταλληλότητας και άλλα συναφή στοιχεία) μειώθηκε σημαντικά τόσο σε όγκο (μείωση 15,2%) όσο και στη μέση κατά κεφαλή επιβάρυνση (μείωση 11,9%).

⁶ Σύμφωνα με εκτιμήσεις του Υπουργείου Θαλασσιών Υποθέσεων, Νήσων και Αλιείας, ο Ελληνόκτητος στόλος αριθμεί 3.996 πλοία (Ιούνιος 2010).

Πίνακας 5: Κόστος ιατρικών υπηρεσιών

	2010	2009	2009-2010
Ετήσιο κόστος ιατρικών υπηρεσιών (€)	201.544,92	237.677,60	-15,2%
Μέσο κόστος ιατρικών υπηρεσιών (€)	8,47	9,61	-11,9%

Πηγή: Στοιχεία ασφαλιστικών επιχειρήσεων – μελών ΕΑΕΕ

3. Ανάλυση αποζημιώσεων έτους ανά αιτία

Στους παρακάτω πίνακες αναλύονται τα αίτια που προκάλεσαν τις αποζημιώσεις, οι οποίες με τη σειρά τους αναλύονται σε πληρωθείσες και εκκρεμείς. Τα αίτια κατηγοριοποιούνται ως εξής: θάνατος (από ασθένεια ή από ατύχημα), μόνιμη ανικανότητα, πρόσκαιρη ανικανότητα (από ασθένεια ή από ατύχημα), νοσοκομειακή περίθαλψη, εξωνοσοκομειακή περίθαλψη και παλιννοστήσεις-αντικαταστάσεις. Τα στοιχεία τα οποία έχουν περιληφθεί στο κείμενο αφορούν στα τελευταία δύο έτη (2009-2010), τα αντίστοιχα στοιχεία για την πενταετία 2006-2010 είναι διαθέσιμα στο παράρτημα 1 (πίνακες 22 και 23).

Σύμφωνα με τα δεδομένα τα οποία συλλέχθηκαν για το 2010 και μετά την αντιπαραβολή τους με τα αντίστοιχα στοιχεία για το 2009, διαπιστώνεται ότι η κατανομή των πληρωθεισών αποζημιώσεων δεν έχει μεταβληθεί σημαντικά. Άνω του 40% των αποζημιώσεων οφείλονται σε αίτια που έχουν σχέση με την πρόσκαιρη ανικανότητα, περίπου 21% για εξωνοσοκομειακή περίθαλψη και 18% για νοσοκομειακή περίθαλψη. Άλλα αίτια αποζημιώσεων αφορούν σε θανάτους (7,9%), μόνιμη ανικανότητα (0,9%) και παλιννοστήσεις-αντικαταστάσεις (11,4%).

Πίνακας 6: Ανάλυση αιτιών για τις πληρωθείσες αποζημιώσεις

		2010	%	2009	%
Θάνατοι	Από ασθένεια	122.735,63	4,7%	85.112,33	2,8%
	Από ατύχημα	84.821,46	3,2%	107.991,03	3,6%
	Σύνολο	207.557,09	7,9%	193.103,36	6,4%
Μόνιμη Ανικανότητα		23.392,14	0,9%	36.360,81	1,2%
Πρόσκαιρη Ανικανότητα	Από ασθένεια	565.889,36	21,6%	719.754,91	23,8%
	Από ατύχημα	504.234,37	19,2%	569.272,88	18,8%
	Σύνολο	1.070.123,73	40,8%	1.289.027,79	42,7%
Νοσοκομειακή Περίθαλψη		468.962,94	17,9%	475.873,57	15,8%
Εξωνοσοκομειακή Περίθαλψη		554.134,62	21,1%	616.749,31	20,4%
Παλιννοστήσεις - Αντικαταστάσεις		299.957,61	11,4%	408.246,85	13,5%
Σύνολο		2.624.128,13	100%	3.019.361,69	100%

Πηγή: Στοιχεία ασφαλιστικών επιχειρήσεων – μελών ΕΑΕΕ

Οι περισσότερες εκκρεμείς αποζημιώσεις αφορούν σε αίτια σχετικά με την πρόσκαιρη ανικανότητα (40,1%) ενώ οι υπόλοιπες είναι σχεδόν ισομερώς μοιρασμένες μεταξύ των θανάτων (15,7%), της νοσοκομειακής περίθαλψης (15,9%), της εξωνοσοκομειακής περίθαλψης (14,5%) και των παλιννοστήσεων-αντικαταστάσεων (13,6%). Πολύ μικρό μέρος αφορά σε γεγονότα σχετικά με μόνιμη ανικανότητα (0,2%). Όταν τα στοιχεία συγκρίνονται με τα αντίστοιχα του 2009 δεν διαπιστώνονται αξιόλογες μεταβολές.

Ανάλυση αποζημιώσεων έτους ανά αιτία

Πίνακας 7: Ανάλυση αιτιών για τις εκκρεμείς αποζημιώσεις

		2010	%	2009	%
Θάνατοι	Από ασθένεια	270.165,35	9,7%	293.214,74	8,5%
	Από ατύχημα	164.913,36	6,0%	175.813,32	5,1%
	Σύνολο	435.078,71	15,7%	469.028,05	13,6%
Μόνιμη Ανικανότητα		6.277,85	0,2%	14.563,01	0,4%
Πρόσκαιρη Ανικανότητα	Από ασθένεια	636.435,73	23,0%	930.781,62	26,9%
	Από ατύχημα	474.888,68	17,1%	514.094,96	14,9%
	Σύνολο	1.111.324,41	40,1%	1.444.876,58	41,8%
Νοσοκομειακή Περίθαλψη		439.975,78	15,9%	610.996,93	17,7%
Εξωνοσοκομειακή Περίθαλψη		401.125,29	14,5%	429.920,75	12,4%
Παλιννοστήσεις - Αντικαταστάσεις		377.765,83	13,6%	491.382,97	14,2%
Σύνολο		2.771.547,87	100%	3.460.768,29	100%

Πηγή: Στοιχεία ασφαλιστικών επιχειρήσεων – μελών ΕΑΕΕ

4. Μελέτη των αποζημιώσεων

4.1 Καταγραφή των αποζημιώσεων ανά ασφαλιστικό έτος

Στην παρούσα παράγραφο επιχειρείται για έκτη συνεχόμενη χρονιά η καταγραφή των αποζημιώσεων ανά έτος έκδοσης ασφαλιστηρίων συμβολαίων. Τέσσερις ασφαλιστικές επιχειρήσεις – μέλη υπέβαλαν ανελλιπώς τα στοιχεία τους για την εξεταζόμενη περίοδο και συνέβαλαν στη διαμόρφωση των παρακάτω πινάκων.

Τα στοιχεία τα οποία συγκεντρώθηκαν αφορούν στις πληρωθείσες αποζημιώσεις, τις εκκρεμείς αποζημιώσεις, το πλήθος των ζημιών που πληρώθηκαν κι έκλεισαν καθώς και αυτών που εκκρεμούν για τη χρονική περίοδο 2004-2010.

Πίνακας 8: Ποσά πληρωθεισών αποζημιώσεων (€)

		Έτος πληρωμών ⁷						
		2004	2005	2006	2007	2008	2009	2010
Έτος έκδοσης ασφαλιστηρίων συμβολαίων	2004	676.841,89	1.810.086,17	499.570,95	69.861,61	12.872,98	8.100,00	7.400,00
	2005		542.494,82	1.599.659,44	379.658,52	58.423,85	14.533,15	4.293,56
	2006			505.398,79	1.357.447,62	329.682,51	92.270,67	25.702,89
	2007				861.479,55	1.602.363,35	424.613,27	77.644,57
	2008					1.002.121,88	1.534.034,40	299.756,71
	2009						967.474,87	1.343.213,14
	2010							809.416,49

Πίνακας 9: Ποσά εκκρεμών αποζημιώσεων (€)

		Απόθεμα εκκρεμών ζημιών ⁸						
		2004	2005	2006	2007	2008	2009	2010
Έτος έκδοσης ασφαλιστηρίων συμβολαίων	2004	1.605.885,55	1.507.781,74	518.686,08	141.033,33	77.877,66	23.178,11	7.530,00
	2005		1.639.910,91	1.384.009,54	255.394,50	127.476,27	56.653,43	6.370,41
	2006			1.820.424,60	900.991,76	339.623,11	170.127,25	28.592,23
	2007				2.375.561,16	1.075.128,53	420.781,16	214.217,36
	2008					2.278.031,82	771.085,64	359.085,41
	2009						1.998.652,02	722.601,35
	2010							1.382.423,45

⁷ Για τα συμβόλαια που εκδόθηκαν το 2004, τι ποσό πληρώθηκε το 2004, το 2005 κ.ο.κ.

⁸ Για τα συμβόλαια που εκδόθηκαν το 2004, το απόθεμα εκκρεμών ζημιών στο τέλος του 2004, του 2005 κ.ο.κ.

Μελέτη των Αποζημιώσεων

Πίνακας 10: Πλήθος ζημιών που πληρώθηκαν κι έκλεισαν

		Έτος πληρωμών ⁹						
		2004	2005	2006	2007	2008	2009	2010
Έτος έκδοσης ασφαλιστηρίων συμβολαίων	2004	771	1.627	366	122	6	2	2
	2005		676	1.702	475	57	12	4
	2006			998	1.636	472	91	21
	2007				2.079	1.963	509	62
	2008					753	1.552	379
	2009						547	1.334
	2010							571

Πίνακας 11: Πλήθος εκκρεμών ζημιών τέλους έτους

		Έτος εκκρεμότητας ¹⁰						
		2004	2005	2006	2007	2008	2009	2010
Έτος έκδοσης ασφαλιστηρίων συμβολαίων	2004	1.101	925	240	89	46	4	1
	2005		944	731	171	71	22	5
	2006			938	541	172	77	18
	2007				1.232	608	198	137
	2008					1.015	414	158
	2009						1.051	474
	2010							808

⁹ Για τα συμβόλαια που εκδόθηκαν το 2004, το πλήθος των ζημιών που έκλεισαν το 2004, το 2005 κ.ο.κ.

¹⁰ Για τα συμβόλαια που εκδόθηκαν το 2004, το πλήθος εκκρεμών ζημιών στο τέλος του 2004, του 2005 κ.ο.κ.

4.2 Επεξεργασία των αποζημιώσεων

Μετά από τη συγκέντρωση των στοιχείων του ποσού και του πλήθους των αποζημιώσεων στην προηγούμενη παράγραφο, είναι δυνατόν αυτά να συσχετισθούν μέσω της μεθόδου chain-ladder και να εξαχθούν συμπεράσματα.

Στον επόμενο πίνακα καταγράφονται τα ποσά των αποζημιώσεων (πληρωθείσες κι εκκρεμείς) στο τέλος της εξεταζόμενης περιόδου ανά έτος έκδοσης ασφαλιστηρίων συμβολαίων (στήλες α και β). Στη στήλη γ, οι αποζημιώσεις (πληρωθείσες κι εκκρεμείς) επανεκτιμώνται με τη χρήση της μεθόδου chain ladder υπό τη βασική προϋπόθεση ότι οι πληροφορίες του παρελθόντος είναι επαρκώς αντιπροσωπευτικές για το μέλλον. Το υπολογιζόμενο ποσοστό εκκρεμότητας δείχνει το ποσοστό των εκκρεμών αποζημιώσεων στο τέλος της εξεταζόμενης περιόδου επί του συνόλου των υπολογιζόμενων αποζημιώσεων (πληρωθείσες κι εκκρεμείς) για το συγκεκριμένο ασφαλιστικό έτος.

Πίνακας 12: Συγκεντρωτικά στοιχεία αποζημιώσεων

		Σύνολο ζημιών (€) (Συσσωρευθείσες πληρωθείσες & εκκρεμείς)	Συσσωρευθείσες πληρωθείσες αποζημιώσεις (€)	Επανεκτίμηση συνόλου ζημιών (€)	Εκτίμηση εκκρεμών ζημιών (€)
		α	β	γ	(γ - β)
Έτος έκδοσης ασφαλιστηρίων συμβολαίων	2004	3.092.263,60	3.084.733,60	3.092.263,60	7.530,00
	2005	2.605.433,75	2.599.063,34	2.598.502,66	-560,67
	2006	2.339.094,71	2.310.502,48	2.295.368,56	-15.133,91
	2007	3.180.318,10	2.966.100,74	3.033.796,01	67.695,27
	2008	3.194.998,40	2.835.912,99	2.908.905,17	72.992,19
	2009	3.033.289,36	2.310.688,01	2.475.773,73	165.085,72
	2010	2.191.839,94	809.416,49	2.289.359,36	1.479.942,87

		Ποσοστό εκκρεμότητας (γ - β) / γ	Εκκρεμείς ζημιές (€)	Εκτίμηση υποαποθεματοποίησης (€)	Ποσοστό υποαποθεματοποίησης [(γ - β) - δ]/δ
		(γ - β) / γ	δ	(γ - β) - δ	[(γ - β) - δ]/δ
Έτος έκδοσης ασφαλιστηρίων συμβολαίων	2004	0,2%	7.530,00	0,00	0,0%
	2005	0,0%	6.370,41	-6.931,08	-108,8%
	2006	-0,7%	28.592,23	-43.726,14	-152,9%
	2007	2,2%	214.217,36	-146.522,09	-68,4%
	2008	2,5%	359.085,41	-286.093,22	-79,7%
	2009	6,7%	722.601,35	-557.515,63	-77,2%
	2010	64,6%	1.382.423,45	97.519,42	7,1%

Μαύρη γραμματοσειρά: Στοιχεία ασφαλιστικών επιχειρήσεων – μελών ΕΑΕΕ

Κόκκινη γραμματοσειρά: Εκτιμήσεις μεθόδου chain-ladder

Μελέτη των Αποζημιώσεων

Στη συνέχεια υπολογίζεται ο δείκτης ζημιών (συμπεριλαμβανομένου του δικαιώματος συμβολαίου) με βάση τις εκτιμήσεις της συγκεκριμένης μεθόδου.

Πίνακας 13: Υπολογισμός δείκτη ζημιών

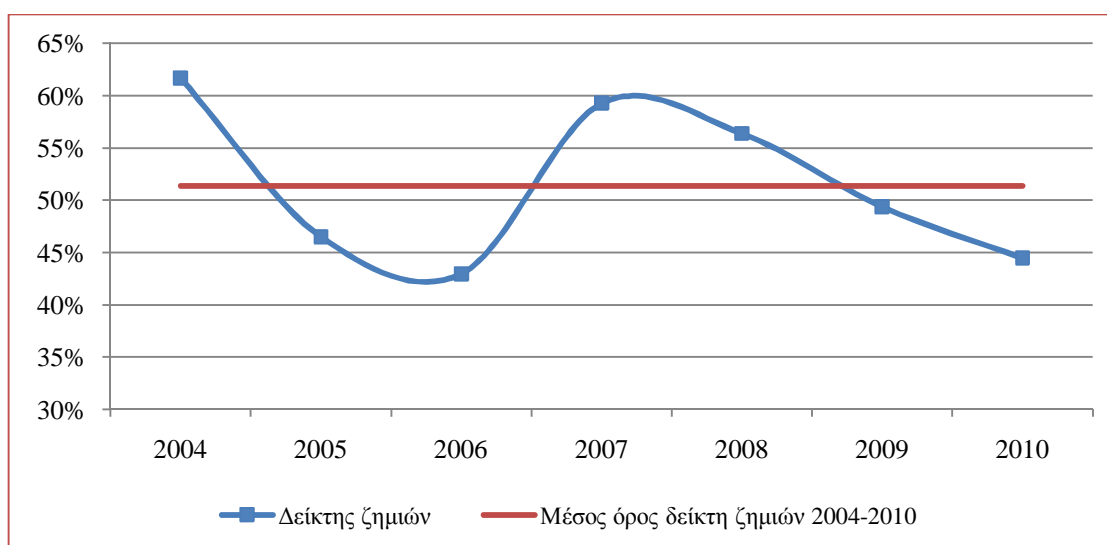
		Σύνολο ασφαλιστρών (€)	Επανεκτίμηση συνόλου ζημιών (€)	Εκτίμηση δείκτη ζημιών
		α	β	β / α
Έτος έκδοσης ασφαλιστηρίων συμβολαίων	2004	5.013.574,84	3.092.263,60	61,7%
	2005	5.588.711,47	2.598.502,66	46,5%
	2006	5.343.034,28	2.295.368,56	43,0%
	2007	5.117.300,27	3.033.796,01	59,3%
	2008	5.158.880,18	2.908.905,17	56,4%
	2009	5.014.113,58	2.475.773,73	49,4%
	2010	5.149.168,02	2.289.359,36	44,5%
Σύνολο ετών		36.384.782,64	18.693.969,10	51,4%

Μαύρη γραμματοσειρά: Στοιχεία ασφαλιστικών επιχειρήσεων – μελών ΕΑΕΕ

Κόκκινη γραμματοσειρά: Εκτιμήσεις μεθόδου chain-ladder

Η πορεία του δείκτη ζημιών όπως υπολογίζεται με βάση τα έτη έκδοσης των ασφαλιστηρίων συμβολαίων και την επεξεργασία τους από τη μέθοδο chain-ladder απεικονίζεται στο παρακάτω γράφημα για την επταετία 2004 – 2010. Πρέπει να σημειωθεί ότι η εκτίμηση του δείκτη με τη συγκεκριμένη μέθοδο δεν συμπίπτει με τον υπολογισμό του με βάση τα οικονομικά έτη, όπως γίνεται στη σελίδα 8 της παρούσας μελέτης αλλά και στον αντίστοιχο πίνακα του παραρτήματος.

Γράφημα 4: Δείκτης ζημιών (με βάση το ασφαλιστικό έτος)



Μελέτη των Αποζημιώσεων

Στον παρακάτω πίνακα επανεκτιμάται το σύνολο των ζημιών με βάση την ίδια μέθοδο αφού αναφερθούν τα πλήθη των ζημιών (πληρωθείσες κι εκκρεμείς). Στο τέλος εξάγεται το ποσοστό των εκκρεμών ζημιών επί του εκτιμώμενου πλήθους για το συγκεκριμένο ασφαλιστικό έτος.

Πίνακας 14: Συγκεντρωτικό πλήθος ζημιών (2004-2010)

		Σύνολο ζημιών (Συσσωρευθείσες πληρωθείσες & εκκρεμείς)	Συσσωρευθείσες πληρωθείσες ζημιές	Επανεκτίμηση συνόλου ζημιών	Εκτίμηση εκκρεμών ζημιών ($\gamma - \beta$)
		α	β	γ	$(\gamma - \beta)$
Έτος έκδοσης ασφαλιστηρίων συμβολαίων	2004	2.897	2.896	2.897	1
	2005	2.931	2.926	2.930	4
	2006	3.236	3.218	3.206	-12
	2007	4.750	4.613	4.648	35
	2008	2.842	2.684	2.764	80
	2009	2.355	1.881	2.279	398
	2010	1.379	571	2.169	1.598

		Ποσοστό εκκρεμών ζημιών $(\gamma - \beta) / \gamma$	Εκκρεμείς ζημιές δ	Διαφορά εκκρεμών ζημιών $(\gamma - \beta) - \delta$	Ποσοστό διαφοράς $[(\gamma - \beta) - \delta] / \delta$
Έτος έκδοσης ασφαλιστηρίων συμβολαίων	2004	0,0%	1	0	0,0%
	2005	0,1%	5	-1	-20,2%
	2006	-0,4%	18	-30	-168,2%
	2007	0,8%	137	-102	-74,2%
	2008	2,9%	158	-78	-49,4%
	2009	17,5%	474	-76	-16,0%
	2010	73,7%	808	790	97,7%

Μαύρη γραμματοσειρά: Στοιχεία ασφαλιστικών επιχειρήσεων – μελών ΕΑΕΕ

Κόκκινη γραμματοσειρά: Εκτιμήσεις μεθόδου chain-ladder

Στους επόμενους τρεις πίνακες υπολογίζονται οι μέσες τιμές της ζημιάς, της πληρωθείσας ζημιάς και της εκκρεμής ζημιάς.

Μελέτη των Αποζημιώσεων

Πίνακας 15: Υπολογισμός μέσης ζημιάς (2004-2010)

		Εκτίμηση συνόλου ζημιών (πληρωθείσες κι εκκρεμείς)	Εκτίμηση συνόλου αποζημιώσεων (€)	Εκτίμηση μέσης ζημιάς (€)
		α	β	β / α
Έτος έκδοσης ασφαλιστηρίων συμβολαίων	2004	2.897	3.092.263,60	1.067,40
	2005	2.930	2.598.502,66	886,86
	2006	3.206	2.295.368,56	716,02
	2007	4.648	3.033.796,01	652,66
	2008	2.764	2.908.905,17	1.052,47
	2009	2.279	2.475.773,73	1.086,29
	2010	2.169	2.289.359,36	1.055,63
Σύνολο ετών		20.893	18.693.969,10	894,76

Κόκκινη γραμματοσειρά: Εκτιμήσεις μεθόδου chain-ladder

Πίνακας 16: Υπολογισμός μέσης πληρωθείσας ζημιάς (2004-2010)

		Πλήθος συσσωρευθεισών πληρωθεισών ζημιών	Συσσωρευθείσες πληρωθείσες αποζημιώσεις (€)	Εκτίμηση μέσης πληρωθείσας ζημιάς (€)
		α	β	γ
Έτος έκδοσης ασφαλιστηρίων συμβολαίων	2004	2.896	3.084.733,60	1.065,17
	2005	2.926	2.599.063,34	888,26
	2006	3.218	2.310.502,48	717,99
	2007	4.613	2.966.100,74	642,99
	2008	2.684	2.835.912,99	1.056,60
	2009	1.881	2.310.688,01	1.228,44
	2010	571	809.416,49	1.417,54
Σύνολο ετών		18.789	16.916.417,65	900,34

Μαύρη γραμματοσειρά: Στοιχεία ασφαλιστικών επιχειρήσεων – μελών ΕΑΕΕ

Πίνακας 17: Υπολογισμός μέσης εκκρεμούς ζημιάς (2004-2010)

		Εκτίμηση πλήθους εκκρεμών ζημιών	Εκτίμηση εκκρεμών αποζημιώσεων (€)	Εκτίμηση μέσης εκκρεμούς ζημιάς (€)
		<i>α</i>	<i>β</i>	<i>β / α</i>
Έτος έκδοσης ασφαλιστηρίων συμβολαίων	2004	1	7.530,00	7.530,00
	2005	4	-560,67	-140,57
	2006	-12	-15.133,91	1.232,42
	2007	35	67.695,27	1.913,80
	2008	80	72.992,19	913,62
	2009	398	165.085,72	414,67
	2010	1.598	1.479.942,87	926,28
Σύνολο ετών		2.104	1.777.551,45	844,92

Κόκκινη γραμματοσειρά: Εκτιμήσεις μεθόδου chain-ladder

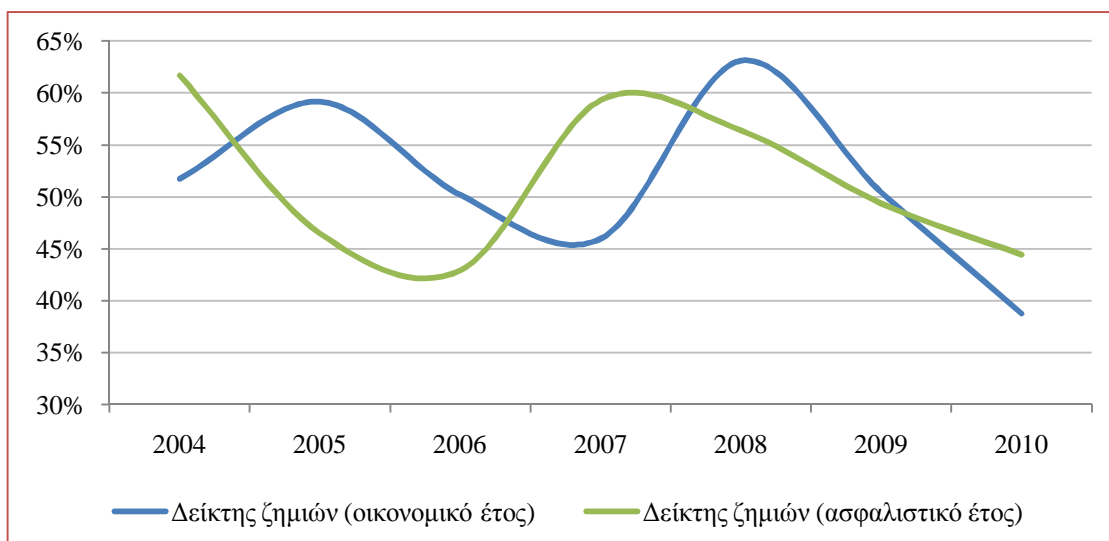
Συμπεράσματα

Η παραγωγή ασφαλιστρών σημείωσε άνοδο κατά το 2010 με παράλληλη αύξηση των προμηθειών αλλά και μείωση των αποζημιώσεων (πληρωθεισών κι εκκρεμών) τόσο σε ποσό όσο και σε πλήθος. Επίσης, με βάση τους υπολογισμούς της μελέτης παρατηρείται μείωση του κόστους των ιατρικών υπηρεσιών σε σχέση με το 2009.

Τόσο ο δείκτης ζημιών (38,8%) όσο και ο δείκτης ζημιών και προμηθειών (53,9%) γνώρισαν μεγάλη μείωση σε σχέση με το προηγούμενο οικονομικό έτος και έφτασαν σε καλύτερο επίπεδο από το μέσο όρο των επιδόσεων για την τελευταία πενταετία και δεκαετία. Ακόμη, σημειώνεται ότι ο κλάδος πέτυχε επιδόσεις στους παραπάνω δείκτες παρόμοιες με τις αντίστοιχες των Λοιπών κλάδων κατά ζημιών.

Διαπιστώνεται ότι οι τιμές του δείκτη ζημιών διαφοροποιούνται αναλόγως του τρόπου εκτίμησης (με βάση το ασφαλιστικό έτος ή με βάση το οικονομικό έτος). Στο παρακάτω γράφημα παρουσιάζεται η διαχρονική εξέλιξή τους.

Γράφημα 5: Εκτίμηση δείκτη ζημιών



Από τους έως σήμερα υπολογισμούς, παρατηρείται ότι ο δείκτης ζημιών με βάση το ασφαλιστικό έτος προηγείται κατά ένα έτος της πορείας του αντίστοιχου δείκτη με βάση το οικονομικό έτος.

Μετά από ανάλυση των αιτιών τα οποία προκαλούν αποζημιώσεις, δεν προκύπτει αξιόλογη μεταβολή από έτος σε έτος. Τέλος, σύμφωνα με την επεξεργασία των στοιχείων των αποζημιώσεων με τη μέθοδο chain-ladder, ο κλάδος διατηρεί υψηλά ποσοστά αποθεματοποίησης.

Τα μέλη της Ομάδας Εργασίας

Παναγιώτης Κούνουπας (πρόεδρος)

Κατερίνα Ελευθερίου

Δήμητρα Πετρόγιαννη

Γιώργος Σπαντιδάκης

Παραρτήματα

Παράρτημα 1: Στατιστικά στοιχεία 2006-2010

Πίνακας 18: Οικονομικά μεγέθη της κάλυψης 2006-2010

	2006	2007	2008	2009	2010
Παραγωγή ασφαλιστρών (€)	5.343.034,28	5.117.300,27	5.158.880,18	5.014.113,58	5.147.396,82
εκ των οποίων					
Καθαρά ασφάλιστρα (€)	4.732.517,97	4.523.067,09	4.535.622,73	4.396.680,58	4.535.911,89
Δικαίωμα συμβολαίου (€)	610.516,31	594.233,18	623.257,45	617.433,00	611.484,93
Προμήθειες (€)	804.179,88	751.813,62	732.267,26	692.309,02	751.277,52
Πληρωθείσες αποζημιώσεις (€)	2.740.388,65	2.682.652,11	3.030.942,18	3.019.361,69	2.624.128,13
Εκκρεμείς αποζημιώσεις (τέλους έτους) (€)	4.060.416,64	3.771.867,19	3.961.695,48	3.460.768,29	2.771.547,87
ΑΜΔΑ ¹¹ (€)	1.585.309,69	1.497.826,09	1.554.004,87	1.578.011,09	1.737.750,11
Πλήθος πληρωθεισών ζημιών	3.900	5.487	4.154	3.435	3.088
Πλήθος εκκρεμών ζημιών	2.060	2.069	1.935	1.772	1.632

Σημείωση: Για όλα τα έτη μέχρι και το 2009, τα δεδομένα προέρχονται από 4 επιχειρήσεις-μέλη. Για το 2010, τα δεδομένα προέρχονται από 5.

Πηγή: Στοιχεία ασφαλιστικών επιχειρήσεων – μελών ΕΑΕΕ

¹¹ Απόθεμα μη δεδουλευμένων ασφαλιστρών συμπεριλαμβανομένου του αποθέματος του μη δεδουλευμένου δικαιώματος συμβολαίου.

Πίνακας 19: Ετήσια μεταβολή οικονομικών μεγεθών 2006-2010

	2006 - 2007	2007 - 2008	2008 - 2009	2009 - 2010
Παραγωγή ασφαλιστρών	-4,2%	0,8%	-2,8%	2,7%
εκ των οποίων				
Καθαρά ασφάλιστρα	-4,4%	0,3%	-3,1%	3,2%
Δικαίωμα συμβολαίου	-2,7%	4,9%	-0,9%	-1,0%
Προμήθειες	-6,5%	-2,6%	-5,5%	8,5%
Πληρωθείσες αποζημιώσεις	-2,1%	13,0%	-0,4%	-13,1%
Εκκρεμείς αποζημιώσεις (τέλους έτους)	-7,1%	5,0%	-12,6%	-19,9%
ΑΜΛΑ	-5,5%	3,7%	1,5%	10,1%
Πλήθος πληρωθεισών ζημιών	40,7%	-24,3%	-17,3%	-10,1%
Πλήθος εκκρεμών ζημιών	0,4%	-6,5%	-8,4%	-7,9%

Σημείωση: Για όλα τα έτη μέχρι και το 2009, τα δεδομένα προέρχονται από 4 επιχειρήσεις-μέλη. Για το 2010, τα δεδομένα προέρχονται από 5.

Πηγή: Στοιχεία ασφαλιστικών επιχειρήσεων – μελών ΕΑΕΕ

Πίνακας 20: Χρηματοοικονομικοί δείκτες 2006-2010

	2006	2007	2008	2009	2010
Δείκτης Ζημιών (με Δ. Σ.)	50,2%	46,0%	63,1%	50,5%	38,8%
Ποσοστό Προμηθειών (χωρίς Δ. Σ.)	17,0%	16,6%	16,1%	15,7%	16,6%
Δείκτης Ζημιών και Προμηθειών (με Δ. Σ.)	65,5%	60,4%	77,5%	64,3%	53,9%
Ποσοστό Δικαιώματος Συμβολαίου	12,9%	13,1%	13,7%	14,0%	13,5%
Μέση πληρωθείσα ζημία (€)	702,66	488,91	729,64	879,00	849,78
Μέση εκκρεμής ζημία (€)	1.971,08	1.823,04	2.047,39	1.953,03	1.698,25

Πηγή: Στοιχεία ασφαλιστικών επιχειρήσεων – μελών ΕΑΕΕ

Πίνακας 21: Ασφαλιστήρια συμβόλαια και ασφαλισμένες θέσεις εργασίας 2006-2010

	2006	2007	2008	2009	2010
Ασφαλιστήρια συμβόλαια (Πλοία)	1.430	1.504	1.339	1.328	1.363
Ετήσια μεταβολή	1,8%	5,2%	-11,0%	-0,8%	2,6%
Θέσεις εργασίας	27.575	29.367	25.124	24.729	23.797
Ετήσια μεταβολή		6,5%	-14,4%	-1,6%	-3,8%

Πηγή: Στοιχεία ασφαλιστικών επιχειρήσεων – μελών ΕΑΕΕ

Πίνακας 22: Ανάλυση αιτιών για τις πληρωθείσες αποζημιώσεις 2006-2010

		2010	%	2009	%	2008	%	2007	%	2006	%
Θάνατοι	Ασθένεια	122.735,63	4,7%	85.112,33	2,8%	92.838,55	3,1%	114.743,54	4,3%	80.004,86	2,9%
	Ατύχημα	84.821,46	3,2%	107.991,03	3,6%	116.651,62	3,8%	169.362,17	6,3%	82.880,00	3,0%
	Σύνολο	207.557,09	7,9%	193.103,36	6,4%	209.490,17	6,9%	284.105,71	10,6%	162.884,86	5,9%
Μόνιμη Ανικανότητα		23.392,14	0,9%	36.360,81	1,2%	10.456,13	0,3%	4.764,50	0,2%	13.712,49	0,5%
Πρόσκαιρη Ανικανότητα	Ασθένεια	565.889,36	21,6%	719.754,91	23,8%	631.018,82	20,8%	579.447,28	21,6%	639.996,44	23,3%
	Ατύχημα	504.234,37	19,2%	569.272,88	18,8%	575.330,91	19,0%	508.385,03	18,9%	419.692,88	15,3%
	Σύνολο	1.070.123,73	40,8%	1.289.027,79	42,7%	1.206.349,73	39,8%	1.087.832,31	40,5%	1.059.689,32	38,7%
Νοσοκομειακή Περίθαλψη		468.962,94	17,9%	475.873,57	15,8%	490.429,32	16,2%	445.178,42	16,6%	481.763,90	17,6%
Εξωνοσοκομειακή Περίθαλψη		554.134,62	21,1%	616.749,31	20,4%	837.141,21	27,6%	587.237,62	21,9%	773.785,47	28,2%
Παλιννοστήσεις - Αντικαταστάσεις		299.957,61	11,4%	408.246,85	13,5%	277.075,62	9,1%	273.533,55	10,2%	248.552,61	9,1%
Σύνολο		2.624.128,13	100%	3.019.361,69	100%	3.030.942,18	100%	2.682.652,11	100%	2.740.388,65	100%

Πηγή: Στοιχεία ασφαλιστικών επιχειρήσεων – μελών ΕΑΕΕ

Πίνακας 23: Ανάλυση αιτιών για τις εκκρεμείς αποζημιώσεις 2006-2010

		2010	%	2009	%	2008	%	2007	%	2006	%
Θάνατοι	Ασθένεια	270.165,35	9,7%	293.214,74	8,5%	189.178,40	4,8%	128.893,68	3,4%	138.483,12	3,4%
	Ατύχημα	164.913,36	6,0%	175.813,32	5,1%	230.155,27	5,8%	128.810,83	3,4%	165.035,24	4,1%
	Σύνολο	435.078,71	15,7%	469.028,05	13,6%	419.333,66	10,6%	257.704,51	6,8%	303.518,36	7,5%
Μόνιμη Ανικανότητα		6.277,85	0,2%	14.563,01	0,4%	11.724,00	0,3%	8.100,00	0,2%	8.100,00	0,2%
Πρόσκαιρη Ανικανότητα	Ασθένεια	636.435,73	23,0%	930.781,62	26,9%	772.034,33	19,5%	898.092,93	23,8%	1.040.097,06	25,6%
	Ατύχημα	474.888,68	17,1%	514.094,96	14,9%	569.991,32	14,4%	605.113,43	16,0%	706.541,14	17,4%
	Σύνολο	1.111.324,41	40,1%	1.444.876,58	41,8%	1.342.025,65	33,9%	1.503.206,36	39,9%	1.746.638,20	43,0%
Νοσοκομειακή Περίθαλψη		439.975,78	15,9%	610.996,93	17,7%	983.497,77	24,8%	928.811,84	24,6%	940.686,25	23,2%
Εξωνοσοκομειακή Περίθαλψη		401.125,29	14,5%	429.920,75	12,4%	659.000,78	16,6%	569.138,09	15,1%	583.093,97	14,4%
Παλιννοστήσεις - Αντικαταστάσεις		377.765,83	13,6%	491.382,97	14,2%	546.113,62	13,8%	504.906,39	13,4%	478.379,86	11,8%
Σύνολο		2.771.547,87	100%	3.460.768,29	100%	3.961.695,48	100%	3.771.867,19	100%	4.060.416,64	100%

Πηγή: Στοιχεία ασφαλιστικών επιχειρήσεων – μελών ΕΑΕΕ

Παράρτημα 2: Κατάλογος συμμετεχόντων – List of participants

Η Επιτροπή Μεταφορών και Σκαφών της ΕΑΕΕ επιθυμεί να ευχαριστήσει τις παρακάτω ασφαλιστικές επιχειρήσεις – μέλη που ανταποκρίθηκαν στο σχετικό ερωτηματολόγιο το οποίο υποστήριξε το μελετητικό έργο της παρούσας έκδοσης.

HAIC's Cargo and Hull committee wishes to thank the following insurance enterprises – members for their response to the questionnaire that supported the undertaken study.

Πίνακας 24: Κατάλογος συμμετεχόντων (List of participants)

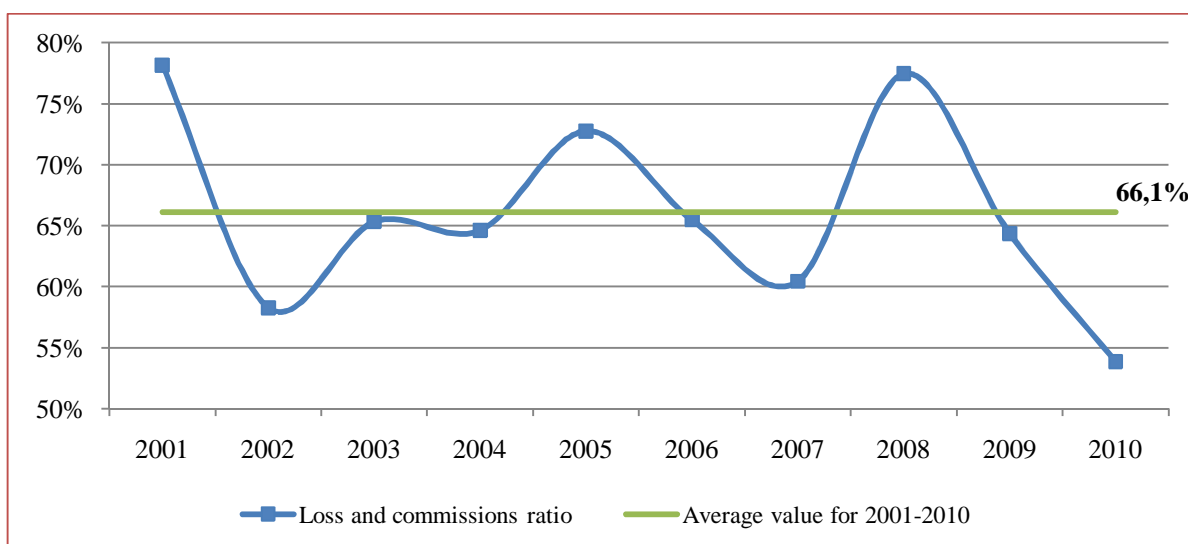
1. ΑΓΡΟΤΙΚΗ ΑΣΦΑΛΙΣΤΙΚΗ Α.Ε.
2. ΑΙΓΑΙΟΝ Α.Α.Ε.
3. ΑΧΑ Α.Α.Ε.
4. ΕΘΝΙΚΗ Α.Ε.Ε.Γ.Α.
5. ΙΝΤΕΡΑΜΕΡΙΚΑΝ Ε.Ε.Α. ΖΗΜΙΩΝ

Appendix 3: Executive summary

Premium production of crew insurance increased by 2,7% and amounted at 5,1 million € in 2010. At the same time unearned premium reserve and commissions increased at a higher rate. On the contrary, paid and outstanding claims (end of the year) decreased in relation to the previous year.

Also, the loss ratio was decreased at a high rate, from 50,5% in 2009 to 38,8% in 2010. It should be noted that the value for 2010 is the best one for the last decade (2001-2010), during which the insurance cover's statistical data are collected and studied.

Finally, loss and commissions ratio's value is calculated at 53,9% for the financial year 2010 (64,3% in 2009) which also is a very good performance. In the graph below, the year to year performance of the figure is presented for the last ten years (2001-2010) versus the average value for the same time period.





ΕΚΔΟΣΕΙΣ - ΜΕΛΕΤΕΣ

ΥΠΗΡΕΣΙΑ ΜΕΛΕΤΩΝ ΚΑΙ ΣΤΑΤΙΣΤΙΚΗΣ

ΕΝΩΣΗ ΑΣΦΑΛΙΣΤΙΚΩΝ ΕΤΑΙΡΙΩΝ ΕΛΛΑΔΟΣ



13. Οικονομική κρίση και ύφεση: οι επιπτώσεις στις Ασφαλιστικές Επιχειρήσεις

<http://www.eaee.gr/cms/uploads/oikmel-financialcrisisgr.pdf>



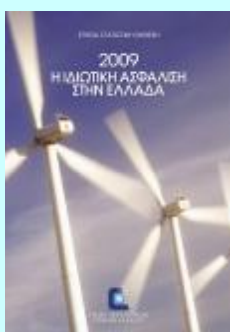
12. Ασφάλιση Μεταφερομένων εμπορευμάτων 2009

<http://www.eaee.gr/cms/uploads/oikmel-cargo2009gr.pdf>



11. Ασφάλιση Αυτοκινήτων

<http://www.eaee.gr/cms/uploads/oikmel-motor2009gr.pdf>



Ετήσια Στατιστική Έκθεση 2009

<http://www.eaee.gr/cms/uploads/AnnualReport2009.pdf>



10. Ασφάλιση Νομικής Προστασίας

<http://www.eaee.gr/cms/uploads/oikmel-legalexpenditures2009gr.pdf>



ΕΚΔΟΣΕΙΣ

ΥΠΗΡΕΣΙΑ ΜΕΛΕΤΩΝ ΚΑΙ ΣΤΑΤΙΣΤΙΚΗΣ

ΕΝΩΣΗ ΑΣΦΑΛΙΣΤΙΚΩΝ ΕΤΑΙΡΙΩΝ ΕΛΛΑΔΟΣ



9. Αερομεταφορές στην Ελλάδα

<http://www.eae.gr/cms/uploads/oikmel-aircargogr.pdf>



8. Επισκόπηση με Αριθμοδείκτες 2009

<http://www.eae.gr/cms/uploads/oikmel-ratios2009gr.pdf>



7. Οικονομικά Αποτελέσματα 2009

<http://www.eae.gr/cms/uploads/oikmel-companies2009gr.pdf>



6. Ασφάλιση Σκαφών Αναψυχής 2009

<http://www.eae.gr/cms/uploads/oikmel-companies2009gr.pdf>



5. Ασφάλισης Μεταφερομένων Εμπορευμάτων 2008

<http://www.eae.gr/cms/uploads/oikmel-cargo2008gr.pdf>

Ε.Α.Ε.Ε. – Υπηρεσία Μελετών και Στατιστικής

H.A.I.C. – Research and Statistics Department

Ιωάννης Φασόης, M.A.

+30 210 33 34 104

fasois@eae.gr

Κωνσταντίνος Σταθόπουλος, M.Sc., M.Res.

+30 210 33 34 109

cstathopoulos@eae.gr



Ένωση Ασφαλιστικών Εταιριών Ελλάδος

ΞΕΝΟΦΩΝΤΟΣ 10 • 105 57 ΑΘΗΝΑ • ΤΗΛ. 210 3334100 • e-mail: info@eae.gr