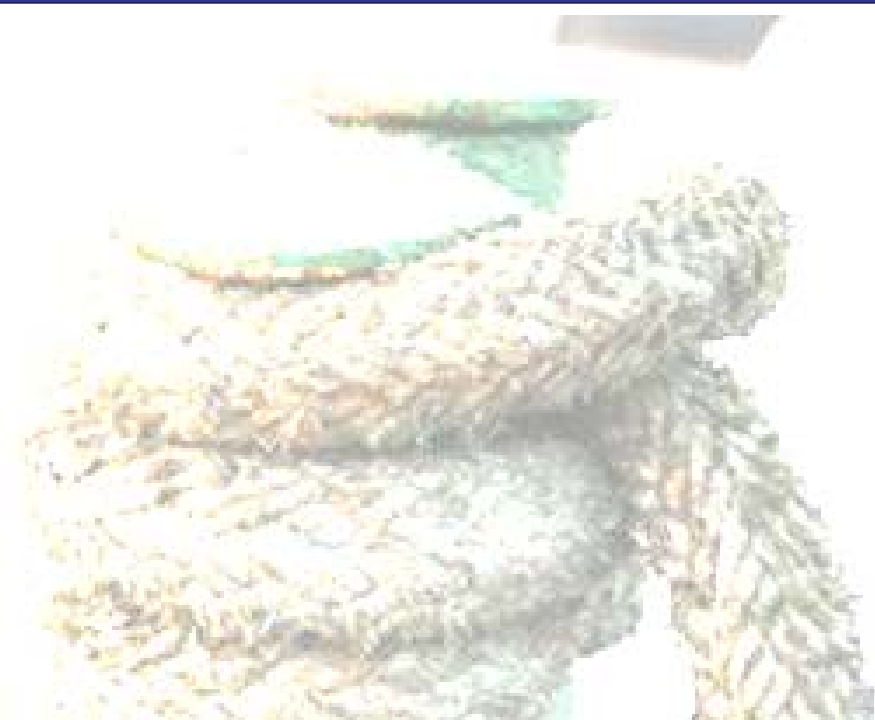




# Ασφάλιση πληρωμάτων πλοίων 2011

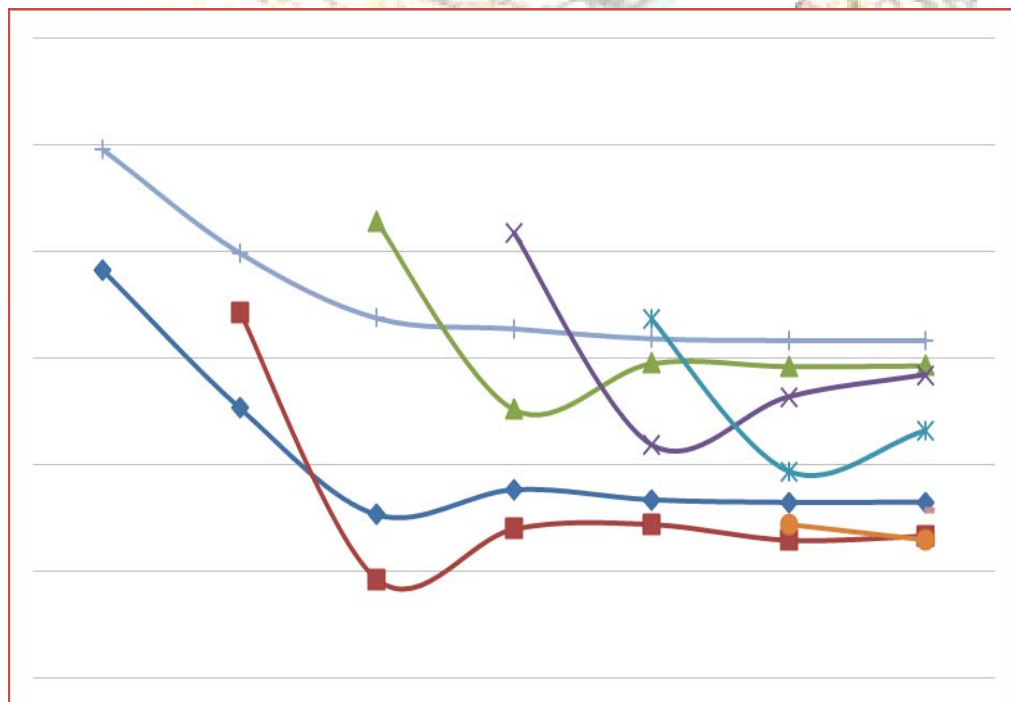


*with English supplement*

*Υπηρεσία Μελετών  
και Στατιστικής*

[www.eaee.gr /](http://www.eaee.gr/)

Εκδόσεις και  
Έντυπα

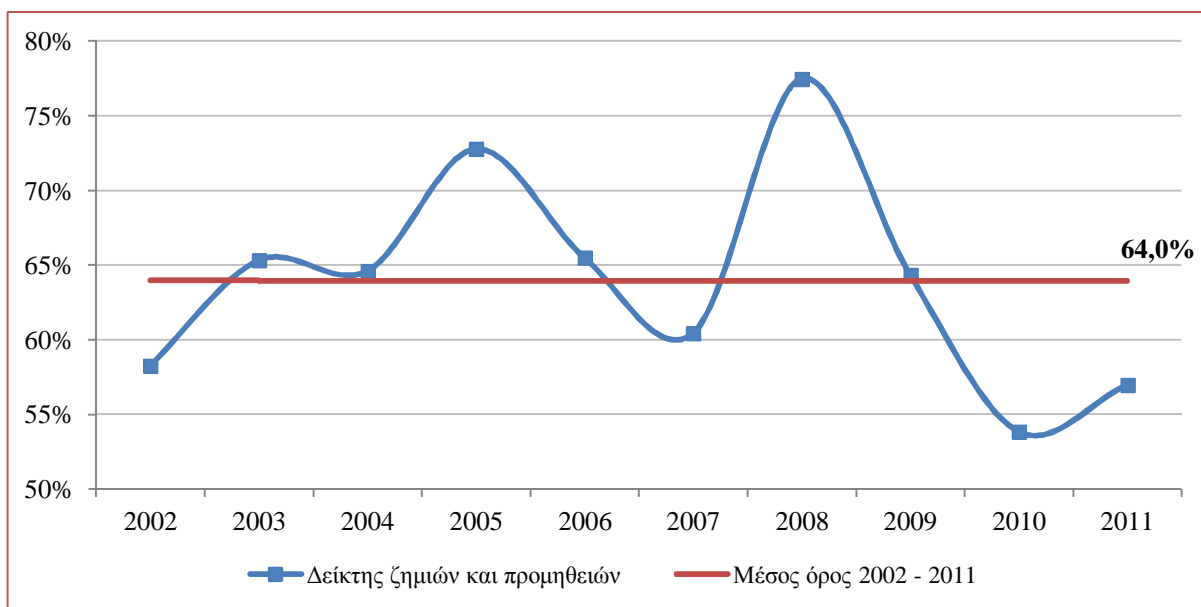


## Σύνοψη Βασικών Σημείων

Η παραγωγή ασφαλιστρών στον κλάδο ασφάλισης πληρωμάτων πλοίων μειώθηκε κατά 14,1% και έφτασε τα 4,4 εκατομμύρια € το 2011. Παράλληλα, τόσο το απόθεμα μη δεδουλευμένων ασφαλιστρών όσο και οι προμήθειες μειώθηκαν. Επίσης, οι πληρωθείσες και οι εκκρεμείς αποζημιώσεις τέλους χρήσης μειώθηκαν σε σχέση με την προηγούμενη χρονιά.

Ο δείκτης ζημιών του κλάδου γνώρισε αύξηση από 38,8% το 2010 σε 44,7% το 2011. Πρέπει να σημειωθεί ότι η συγκεκριμένη τιμή του δείκτη αποτελεί μία από τις καλύτερες επιδόσεις της τελευταίας δεκαετίας (2002-2011), κατά τη διάρκεια της οποίας, συλλέγονται και μελετώνται τα στατιστικά στοιχεία του κλάδου.

Τέλος, ο δείκτης ζημιών και προμηθειών υπολογίζεται στο 59,0% για την οικονομική χρήση του 2011 (από 55,4% το 2010) και επίσης αποτελεί μία καλή επίδοση. Στο παρακάτω γράφημα παρουσιάζεται η διαχρονική πορεία του δείκτη κατά την τελευταία δεκαετία (2002-2011) σε αντιπαραβολή με το μέσο όρο του για την ίδια χρονική περίοδο.



---

---

## Περιεχόμενα

Σύνοψη Βασικών Σημείων .....	2
Περιεχόμενα.....	3
Κατάλογος γραφημάτων.....	4
Κατάλογος πινάκων.....	4
Εισαγωγή .....	5
1. Χρηματοοικονομική εικόνα του κλάδου .....	6
1.1 Αποτελέσματα της έρευνας.....	6
1.2 Χρηματοοικονομικοί δείκτες .....	8
2. Στατιστικά στοιχεία συμβολαίων.....	10
3. Ανάλυση αποζημιώσεων ανά αιτία .....	12
4. Μελέτη των αποζημιώσεων.....	14
4.1 Καταγραφή των αποζημιώσεων ανά ασφαλιστικό έτος.....	14
4.2 Επεξεργασία των αποζημιώσεων .....	18
Συμπεράσματα .....	24
Παραρτήματα.....	27
Παράρτημα 1: Στατιστικά στοιχεία 2007-2011 .....	27
Παράρτημα 2: Κατάλογος συμμετεχόντων – List of participants .....	31
Appendix 3: Executive summary .....	32

---

---

## Κατάλογος γραφημάτων

Γράφημα 1: Παραγωγή ασφαλιστρων κλάδου.....	6
Γράφημα 2: Δείκτης ζημιών και προμηθειών .....	9
Γράφημα 3: Ασφαλιστήρια συμβόλαια και θέσεις εργασίας.....	10
Γράφημα 4: Δείκτης ζημιών (με βάση το ασφαλιστικό έτος).....	20
Γράφημα 5: Μέση πληρωθείσα ζημία και μέση ζημία.....	22
Γράφημα 6: Αντιπαραβολή εκτιμήσεων δείκτη ζημιών .....	24
Γράφημα 7: Εκτιμήσεις δεικτών ζημιών (ασφαλιστικό έτος).....	26

## Κατάλογος πινάκων

Πίνακας 1: Παραγωγή ασφαλιστρων 2007 – 2011 .....	6
Πίνακας 2: Οικονομικά μεγέθη της κάλυψης .....	7
Πίνακας 3: Χρηματοοικονομικοί δείκτες.....	8
Πίνακας 4: Ασφαλιστήρια συμβόλαια και θέσεις εργασίας .....	10
Πίνακας 5: Κόστος ιατρικών υπηρεσιών .....	11
Πίνακας 6: Ανάλυση αιτιών για τις πληρωθείσες αποζημιώσεις.....	12
Πίνακας 7: Ανάλυση αιτιών για τις εκκρεμείς αποζημιώσεις.....	13
Πίνακας 8: Ποσά πληρωθεισών αποζημιώσεων (€).....	14
Πίνακας 9: Ποσά εκκρεμών αποζημιώσεων (€).....	15
Πίνακας 10: Πλήθος ζημιών που πληρώθηκαν κι έκλεισαν .....	16
Πίνακας 11: Πλήθος εκκρεμών ζημιών τέλους έτους .....	17
Πίνακας 12: Συγκεντρωτικά στοιχεία αποζημιώσεων.....	18
Πίνακας 13: Υπολογισμός δείκτη ζημιών.....	19
Πίνακας 14: Συγκεντρωτικό πλήθος ζημιών.....	20
Πίνακας 15: Υπολογισμός μέσης ζημιάς .....	21
Πίνακας 16: Υπολογισμός μέσης πληρωθείσας ζημιάς.....	22
Πίνακας 17: Υπολογισμός μέσης εκκρεμούς ζημιάς.....	23
Πίνακας 18: Οικονομικά μεγέθη της κάλυψης 2007-2011 .....	27
Πίνακας 19: Ετήσια μεταβολή οικονομικών μεγεθών 2007-2011.....	28
Πίνακας 20: Χρηματοοικονομικοί δείκτες 2007-2011 .....	28
Πίνακας 21: Ασφαλιστήρια συμβόλαια και ασφαλισμένες θέσεις εργασίας 2007-2011 .....	28
Πίνακας 22: Ανάλυση αιτιών για τις πληρωθείσες αποζημιώσεις 2007-2011 .....	29
Πίνακας 23: Ανάλυση αιτιών για τις εκκρεμείς αποζημιώσεις 2007-2011 .....	30
Πίνακας 24: Κατάλογος συμμετεχόντων (List of participants) .....	31

---

## Εισαγωγή

Η Υπηρεσία Μελετών και Στατιστικής της Ένωσης Ασφαλιστικών Εταιριών Ελλάδος ερεύνησε την ασφάλιση των πληρωμάτων πλοίων για το έτος 2011 υπό την καθοδήγηση της αρμόδιας Ομάδας Εργασίας Πληρωμάτων Πλοίων της Επιτροπής Μεταφορών και Σκαφών. Το αποτέλεσμα της έρευνας καταγράφεται στην παρούσα μελέτη η οποία συντάσσεται ετησίως από το 2002.

Η έρευνα για τη συγκέντρωση των δεδομένων έγινε με ενιαίο ερωτηματολόγιο στο οποίο απάντησαν τέσσερις ασφαλιστικές επιχειρήσεις – μέλη. Οι συγκεκριμένες επιχειρήσεις εκτιμάται ότι συγκεντρώνουν το σύνολο της παραγωγής ασφαλιστρών το οποίο εισπράττεται από επιχειρήσεις εγκατεστημένες στην Ελλάδα.

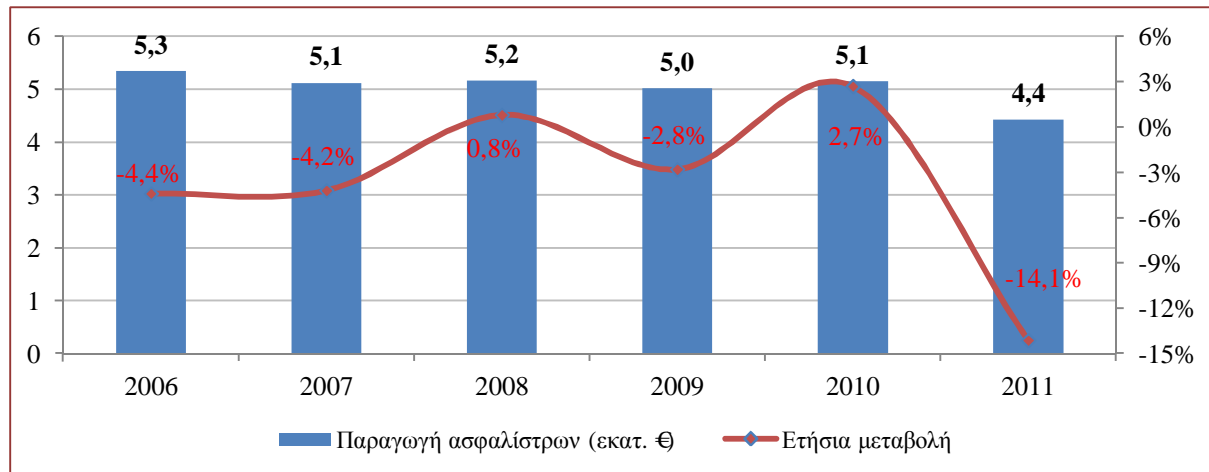
Η δομή της έκδοσης έχει ως εξής. Στο πρώτο κεφάλαιο παρουσιάζονται τα οικονομικά μεγέθη και οι συναφείς αριθμοδείκτες. Στο δεύτερο κεφάλαιο συγκεντρώνονται τα στατιστικά μεγέθη σχετικά με τα συμβόλαια και στο τρίτο κεφάλαιο αναλύονται τα αίτια των αποζημιώσεων. Στο τέταρτο κεφάλαιο παρουσιάζονται και επεξεργάζονται οι αποζημιώσεις ανά έτος έκδοσης ασφαλιστηρίου συμβολαίου. Η μελέτη κλείνει με κείμενο συμπερασμάτων και τα παραρτήματα.

## 1. Χρηματοοικονομική εικόνα του κλάδου

### 1.1 Αποτελέσματα της έρευνας

Η παραγωγή ασφαλιστρών<sup>1</sup> του κλάδου ασφάλισης πληρωμάτων πλοίων σημείωσε μείωση κατά 14,1% στα 4,4 εκατ. € το 2011.

Γράφημα 1: Παραγωγή ασφαλιστρών κλάδου



Πίνακας 1: Παραγωγή ασφαλιστρών 2007 – 2011

	2011	2010	2009	2008	2007
Παραγωγή ασφαλιστρών (€)	4.421.008,14	5.147.396,82	5.014.113,58	5.158.880,18	5.117.300,27

Πηγή: Στοιχεία ασφαλιστικών επιχειρήσεων – μελών ΕΑΕΕ

Στον πίνακα 2 καταγράφονται τα συγκεντρωτικά οικονομικά μεγέθη των ασφαλιστικών επιχειρήσεων οι οποίες απάντησαν στο ερωτηματολόγιο και οι αντίστοιχες ετήσιες ποσοστιαίες μεταβολές. Υπενθυμίζεται ότι για το 2010 τα δεδομένα προέρχονται από 5 επιχειρήσεις – μέλη ενώ για το 2011 από 4. Στο παράρτημα 1 (πίνακας 18) περιλαμβάνονται τα παραπάνω μεγέθη για την τελευταία πενταετία (2007-2011).

Κατά το 2011, η μείωση της παραγωγής ασφαλιστρών προήλθε από μείωση και των ασφαλιστρών και των δικαιωμάτων συμβολαίων. Ταυτοχρόνως, οι προμήθειες σημείωσαν εντονότερη μείωση (-25,8%) σε σχέση με την παραγωγή ασφαλιστρών. Οι πληρωθείσες και οι εκκρεμείς αποζημιώσεις γνώρισαν μείωση με παράλληλη μείωση του πλήθους των πληρωθεισών ζημιών. Αντιθέτως, αύξηση κατέγραψε το πλήθος των εκκρεμών αποζημιώσεων τέλος έτους.

<sup>1</sup>Συμπεριλαμβάνεται το δικαίωμα συμβολαίου.

Πίνακας 2: Οικονομικά μεγέθη της κάλυψης

	2011	2010	Μεταβολή
Παραγωγή ασφαλίσεων (€)	4.421.008,14	5.147.396,82	-14,1%
εκ των οποίων			
Καθαρά ασφάλιστρα (€)	3.887.922,73	4.535.911,89	-14,3%
Δικαίωμα συμβολαίου (€)	533.085,41	611.484,93	-12,8%
Προμήθειες (€)	557.644,54	751.277,52	-25,8%
Πληρωθείσες αποζημιώσεις (€)	2.150.246,97	2.624.128,13	-18,1%
Εκκρεμείς αποζημιώσεις (τέλους έτους) (€)	2.659.103,59	2.771.547,87	-4,1%
ΑΜΔΑ <sup>2</sup> (€)	1.604.569,51	1.737.750,11	-7,7%
Πλήθος πληρωθεισών ζημιών (€)	2.881	3.088	-6,7%
Πλήθος εκκρεμών ζημιών (€)	1.710	1.632	+4,8%

Πηγή: Στοιχεία ασφαλιστικών επιχειρήσεων – μελών ΕΑΕΕ

<sup>2</sup> Απόθεμα μη δεδουλευμένων ασφαλίσεων συμπεριλαμβανομένου του αποθέματος του μη δεδουλευμένου δικαιώματος συμβολαίου.

## 1.2 Χρηματοοικονομικοί δείκτες

Σε αυτή την παράγραφο μελετώνται τα οικονομικά μεγέθη, τα οποία συγκεντρώθηκαν στην προηγούμενη παράγραφο, με τη βοήθεια αριθμοδεικτών ώστε να καταστεί δυνατή η αξιολόγηση των αποτελεσμάτων της κάλυψης. Παράλληλα, παρατίθενται οι αντίστοιχοι αριθμοδείκτες των Λοιπών κλάδων ασφάλισης κατά ζημιών (δηλαδή εξαιρουμένου του κλάδου 10 Αστικής ευθύνης χερσαίων οχημάτων)<sup>3</sup> ώστε να είναι δυνατή η σύγκρισή τους. Οι δείκτες του κλάδου για την τελευταία πενταετία είναι διαθέσιμοι στο παράρτημα 1 (πίνακας 20).

**Πίνακας 3: Χρηματοοικονομικοί δείκτες**

	Ασφάλιση πληρωμάτων πλοίων		Λοιποί κλάδοι ασφάλισης κατά ζημιών
	2011	2010	2010
Δείκτης ζημιών <sup>4</sup>	44,7%	38,8%	33,3%
Κόστος πρόσκτησης εργασιών	14,3%	16,6%	16,8%
Δείκτης ζημιών και προμηθειών	57,0%	53,9%	50,1%
Ποσοστό δικαιώματος συμβολαίου	13,7%	13,5%	16,0%
Εκκρεμείς ζημιές προς Παραγωγή ασφαλιστρων	60,1%	53,8%	46,5%
Μέση πληρωθείσα ζημιά (€)	746	850	
Μέση εκκρεμής ζημιά (€)	1.555	1.698	

Πηγή: Στοιχεία ασφαλιστικών επιχειρήσεων – μελών ΕΑΕΕ, στοιχεία ασφαλιστικής αγοράς για Λοιπούς κλάδους

Ο δείκτης ζημιών αυξήθηκε το 2011 έναντι του 2010 από 38,8% σε 44,7% και απομακρύνθηκε από την τιμή την οποία είχαν επιτύχει οι Λοιποί κλάδοι ασφάλισης κατά ζημιών για το 2010. Αντίθετη πορεία ακολούθησε το κόστος πρόσκτησης εργασιών (προμήθειες προς ασφαλιστρα), ο δείκτης του οποίου μειώθηκε σχεδόν κατά δύο ποσοστιαίες μονάδες. Ενώ ο δείκτης ζημιών και προμηθειών του κλάδου είχε μειωθεί σε αντίστοιχο επίπεδο με αυτό των Λοιπών κλάδων, το 2011 αυξήθηκε σε σχέση με το 2010. Τέλος, οι εκκρεμείς ζημιές προς παραγωγή ασφαλιστρων αυξήθηκαν και παρέμειναν πολύ υψηλότερες από τις αντίστοιχες για τους Λοιπούς κλάδους.

Ως προς τη διαχείριση των αποζημιώσεων, πρέπει επίσης να σημειωθεί ότι η μέση πληρωθείσα ζημιά μειώθηκε από τα 850 € το 2010 στα 746 € όπως και η μέση εκκρεμής ζημιά μειώθηκε από τα 1.698 € στα 1.555 € το 2011, η χαμηλότερη τιμή που έχει υπολογιστεί από το 2005 και έπειτα.

Στο γράφημα 2 παρουσιάζεται η διαχρονική εξέλιξη του δείκτη ζημιών και προμηθειών σε σύγκριση με τους μέσους όρους του συγκεκριμένου δείκτη για την τελευταία πενταετία (2007 – 2011) και την τελευταία δεκαετία (2002 – 2011). Για το 2011, ο δείκτης κινήθηκε

<sup>3</sup> Η «Επισκόπηση με αριθμοδείκτες» μελετά όλους τους κλάδους ασφάλισης και είναι διαθέσιμη από την ηλεκτρονική σελίδα της ΕΑΕΕ στο σύνδεσμο <http://www.eaee.gr/cms/uploads/oikmel-ratios2009gr.pdf>

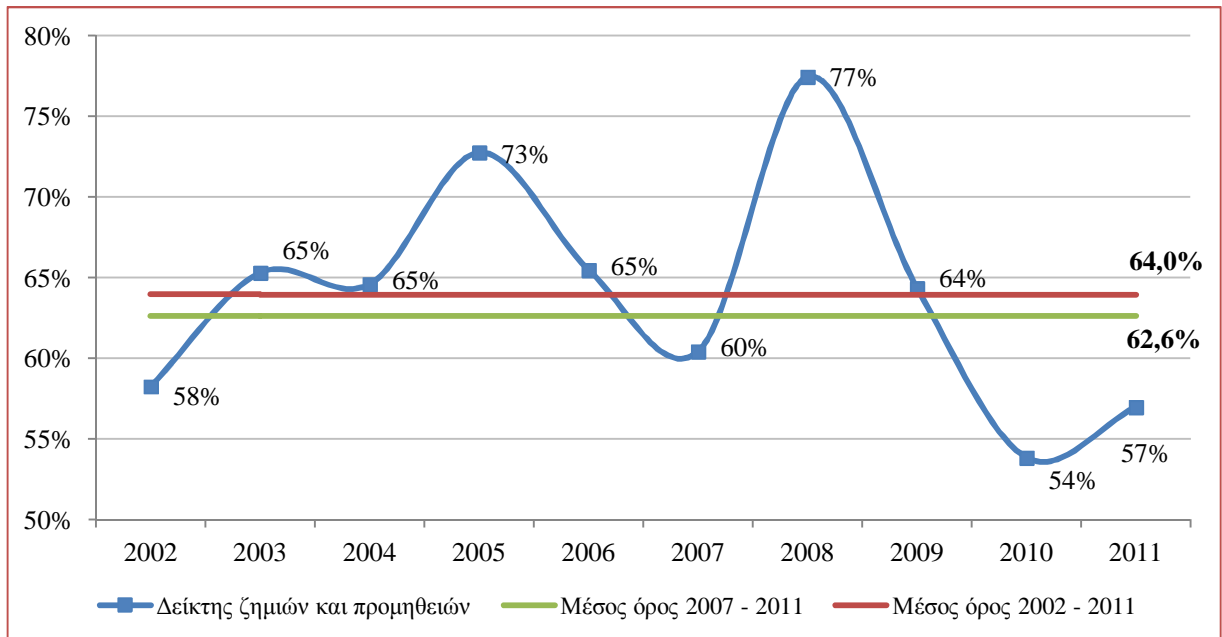
<sup>4</sup> Σε αυτό το δείκτη συνυπολογίζονται τα δικαιώματα συμβολαίου (Loss ratio).



## Χρηματοοικονομική εικόνα του κλάδου

υψηλότερα από το 2010, αλλά χαμηλότερα από τους μέσους όρους της τελευταίας πενταετίας και δεκαετίας.

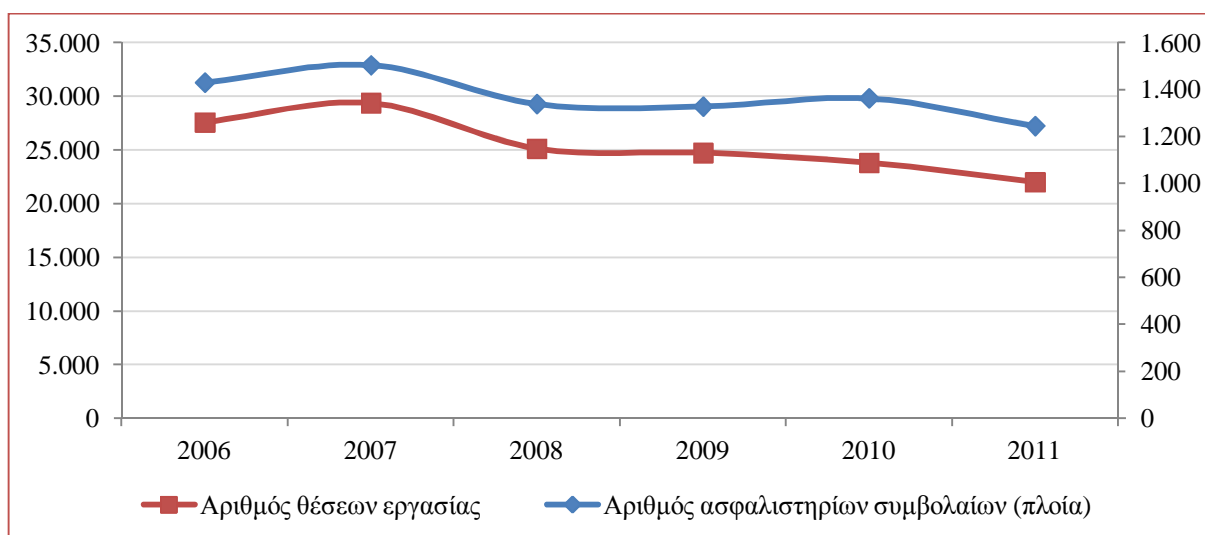
**Γράφημα 2: Δείκτης ζημιών και προμηθειών**



## 2. Στατιστικά στοιχεία συμβολαίων

Το πλήθος των ασφαλιστηρίων συμβολαίων (πλοίων) μειώθηκε κατά 8,7% σε 1.245 (από 1.363 το 2010), ενώ και το πλήθος των ασφαλισμένων θέσεων εργασίας μειώθηκε κατά 7,6% στις 21.999 (από 23.797 το 2010)<sup>5</sup>. Τα στοιχεία της τελευταίας πενταετίας (2007-2011) είναι διαθέσιμα στο παράρτημα 1 (πίνακας 21).

**Γράφημα 3: Ασφαλιστήρια συμβόλαια και θέσεις εργασίας**



**Πίνακας 4: Ασφαλιστήρια συμβόλαια και θέσεις εργασίας**

	2011	2010	2010 - 2011	2007 - 2011
Ασφαλιστήρια συμβόλαια (πλοία)	1.245	1.363	-8,7%	-17,2%
Θέσεις εργασίας	21.999	23.797	-7,6%	-25,1%

Πηγή: Στοιχεία ασφαλιστικών επιχειρήσεων – μελών ΕΑΕΕ

Όπως φαίνεται και από τον παραπάνω πίνακα, στο διάστημα της τελευταίας πενταετίας, ο αριθμός των ασφαλιστηρίων συμβολαίων γνώρισε μεγάλη μείωση αλλά το πλήθος των ασφαλισμένων γνώρισε ακόμη μεγαλύτερη.

Το κόστος των ιατρικών υπηρεσιών (πίνακας 5), το οποίο αφορά εκτός των άλλων και στον προ-αναληπτικό έλεγχο (πιστοποιητικά καταλληλότητας και άλλα συναφή στοιχεία) αυξήθηκε σημαντικά τόσο σε απόλυτο μέγεθος (+14,0%) όσο και στον υπολογιζόμενο δείκτη της μέσης κατά κεφαλή επιβάρυνσης (+23,3%).

<sup>5</sup> Σύμφωνα με την έρευνα του Lloyd's Register Fairplay, ο ελληνικών συμφερόντων στόλος αριθμούσε στις αρχές Μαρτίου 2011 3.848 πλοία συνολικής χωρητικότητας 261,6 εκατ. τόνων, συμπεριλαμβανομένων και 621 υπό ναυπήγηση πλοίων. Επισημαίνεται ότι την προηγούμενη χρονιά, ο στόλος αριθμούσε 3.996 πλοία χωρητικότητας 258,1 εκατ. τόνων, ενώ υπό ναυπήγηση ήταν 826 πλοία.

**Πίνακας 5: Κόστος ιατρικών υπηρεσιών**

	2011	2010	2010-2011
Ετήσιο κόστος ιατρικών υπηρεσιών (€)	229.758,44	201.544,92	+14,0%
Μέσο κόστος ιατρικών υπηρεσιών (€)	10,44	8,47	+23,3%

Πηγή: Στοιχεία ασφαλιστικών επιχειρήσεων – μελών ΕΑΕΕ

## 3. Ανάλυση αποζημιώσεων ανά αιτία

Στους παρακάτω πίνακες αναλύονται τα αίτια που προκάλεσαν τις αποζημιώσεις, οι οποίες με τη σειρά τους αναλύονται σε πληρωθείσες και εκκρεμείς. Τα αίτια κατηγοριοποιούνται ως εξής: θάνατος (από ασθένεια ή από ατύχημα), μόνιμη ανικανότητα, πρόσκαιρη ανικανότητα (από ασθένεια ή από ατύχημα), νοσοκομειακή περίθαλψη, εξωνοσοκομειακή περίθαλψη και παλιννοστήσεις-αντικαταστάσεις. Τα στοιχεία τα οποία έχουν περιληφθεί στο κείμενο αφορούν στα τελευταία δύο έτη (2010-2011), τα αντίστοιχα στοιχεία για την πενταετία 2007-2011 είναι διαθέσιμα στο παράρτημα 1 (πίνακες 22 και 23).

Σύμφωνα με τα δεδομένα τα οποία συλλέχθηκαν για το 2011 και μετά την αντιπαραβολή τους με τα αντίστοιχα στοιχεία για το 2010, διαπιστώνεται ότι η κατανομή των πληρωθεισών αποζημιώσεων δεν έχει μεταβληθεί σημαντικά. Όπως και το 2010, άνω του 40% των αποζημιώσεων οφείλονται σε αίτια που έχουν σχέση με την πρόσκαιρη ανικανότητα, περίπου 21% εξίσου για εξωνοσοκομειακή περίθαλψη για νοσοκομειακή περίθαλψη. Άλλα αίτια αποζημιώσεων αφορούν σε θανάτους (5,9%), μόνιμη ανικανότητα (0,2%) και παλιννοστήσεις-αντικαταστάσεις (10,8%).

**Πίνακας 6: Ανάλυση αιτιών για τις πληρωθείσες αποζημιώσεις**

		2011	%	2010	%
<b>Θάνατοι</b>	Από ασθένεια	77.582,50	3,6%	122.735,63	2,8%
	Από ατύχημα	49.772,85	2,3%	84.821,46	3,6%
	<b>Σύνολο</b>	<b>127.355,35</b>	<b>5,9%</b>	<b>207.557,09</b>	<b>6,4%</b>
<b>Μόνιμη Ανικανότητα</b>		<b>4.403,64</b>	<b>0,2%</b>	<b>23.392,14</b>	<b>0,9%</b>
<b>Πρόσκαιρη Ανικανότητα</b>	Από ασθένεια	485.150,31	22,6%	565.889,36	23,8%
	Από ατύχημα	396.945,55	18,5%	504.234,37	18,8%
	<b>Σύνολο</b>	<b>882.095,86</b>	<b>41,0%</b>	<b>1.070.123,73</b>	<b>42,7%</b>
<b>Νοσοκομειακή Περίθαλψη</b>		<b>441.956,76</b>	<b>20,6%</b>	<b>468.962,94</b>	<b>17,9%</b>
<b>Εξωνοσοκομειακή Περίθαλψη</b>		<b>461.678,47</b>	<b>21,5%</b>	<b>554.134,62</b>	<b>21,1%</b>
<b>Παλιννοστήσεις - Αντικαταστάσεις</b>		<b>232.756,89</b>	<b>10,8%</b>	<b>299.957,61</b>	<b>11,4%</b>
<b>Σύνολο</b>		<b>2.150.246,97</b>	<b>100%</b>	<b>2.624.128,13</b>	<b>100%</b>

Πηγή: Στοιχεία ασφαλιστικών επιχειρήσεων – μελών ΕΑΕΕ

Οι περισσότερες εκκρεμείς αποζημιώσεις αφορούν σε αίτια σχετικά με την πρόσκαιρη ανικανότητα (38,1%) ενώ οι υπόλοιπες είναι σχεδόν ισομερώς μοιρασμένες μεταξύ των θανάτων (14,7%), της νοσοκομειακής περίθαλψης (18,9%), της εξωνοσοκομειακής περίθαλψης (14,4%) και των παλιννοστήσεων-αντικαταστάσεων (13,7%). Πολύ μικρό μέρος αφορά σε γεγονότα σχετικά με μόνιμη ανικανότητα (0,2%). Όταν τα στοιχεία συγκρίνονται με τα αντίστοιχα του 2010 δεν διαπιστώνονται αξιόλογες μεταβολές.

## Ανάλυση αποζημιώσεων έτους ανά αιτία

Πίνακας 7: Ανάλυση αιτιών για τις εκκρεμείς αποζημιώσεις

		2011	%	2010	%
<b>Θάνατοι</b>	Από ασθένεια	249.001,47	9,4%	270.165,35	9,7%
	Από ατύχημα	142.952,70	5,4%	164.913,36	6,0%
	Σύνολο	<b>391.954,17</b>	<b>14,7%</b>	<b>435.078,71</b>	<b>15,7%</b>
<b>Μόνιμη Ανικανότητα</b>		<b>4.545,46</b>	<b>0,2%</b>	<b>6.277,85</b>	<b>0,2%</b>
<b>Πρόσκαιρη Ανικανότητα</b>	Από ασθένεια	573.411,97	21,6%	636.435,73	23,0%
	Από ατύχημα	439.042,37	16,5%	474.888,68	17,1%
	Σύνολο	<b>1.012.454,34</b>	<b>38,1%</b>	<b>1.111.324,41</b>	<b>40,1%</b>
<b>Νοσοκομειακή Περίθαλψη</b>		<b>501.309,89</b>	<b>18,9%</b>	<b>439.975,78</b>	<b>15,9%</b>
<b>Εξωνοσοκομειακή Περίθαλψη</b>		<b>383.745,18</b>	<b>14,4%</b>	<b>401.125,29</b>	<b>14,5%</b>
<b>Παλιννοστήσεις - Αντικαταστάσεις</b>		<b>365.094,55</b>	<b>13,7%</b>	<b>377.765,83</b>	<b>13,6%</b>
	<b>Σύνολο</b>	<b>2.659.103,59</b>	<b>100%</b>	<b>2.771.547,87</b>	<b>100%</b>

Πηγή: Στοιχεία ασφαλιστικών επιχειρήσεων – μελών ΕΑΕΕ

## 4. Μελέτη των αποζημιώσεων

### 4.1 Καταγραφή των αποζημιώσεων ανά ασφαλιστικό έτος

Στην παρούσα παράγραφο επιχειρείται για όγδοη συνεχόμενη χρονιά η καταγραφή των αποζημιώσεων ανά έτος έκδοσης ασφαλιστηρίων συμβολαίων. Τέσσερις ασφαλιστικές επιχειρήσεις – μέλη υπέβαλαν ανελλιπώς τα στοιχεία τους για την εξεταζόμενη περίοδο και συνέβαλαν στη διαμόρφωση των παρακάτω πινάκων.

Τα στοιχεία τα οποία συγκεντρώθηκαν αφορούν στις πληρωθείσες αποζημιώσεις, τις εκκρεμείς αποζημιώσεις, το πλήθος των ζημιών που πληρώθηκαν κι έκλεισαν καθώς και αυτών που εκκρεμούν για τη χρονική περίοδο 2004-2011.

**Πίνακας 8: Ποσά πληρωθεισών αποζημιώσεων (€)**

		Έτος πληρωμών <sup>6</sup>							
		2004	2005	2006	2007	2008	2009	2010	2011
Έτος έκδοσης ασφαλιστηρίων συμβολαίων	2004	676.841,89	1.810.086,17	499.570,95	69.861,61	12.872,98	8.100,00	7.400,00	0,00
	2005		542.494,82	1.599.659,44	379.658,52	58.423,85	14.533,15	4.293,56	0,00
	2006			505.398,79	1.357.447,62	329.682,51	92.270,67	25.702,89	0,00
	2007				861.479,55	1.602.363,35	424.613,27	77.644,57	1.283,11
	2008					1.002.121,88	1.534.034,40	299.756,71	58.295,36
	2009						967.474,87	1.343.213,14	239.575,42
	2010							809.416,49	1.168.393,70
	2011								682.699,39

<sup>6</sup> Για τα συμβόλαια που εκδόθηκαν το 2004, τι ποσό πληρώθηκε το 2004, το 2005 κ.ο.κ.

## Μελέτη των Αποζημιώσεων

Πίνακας 9: Ποσά εκκρεμών αποζημιώσεων (€)

		Απόθεμα εκκρεμών ζημιών <sup>7</sup>							
		2004	2005	2006	2007	2008	2009	2010	2011
Έτος έκδοσης ασφαλιστηρίων συμβολαίων	2004	1.605.885,55	1.507.781,74	518.686,08	141.033,33	77.877,66	23.178,11	7.530,00	7.728,00
	2005		1.639.910,91	1.384.009,54	255.394,50	127.476,27	56.653,43	6.370,41	772,86
	2006			1.820.424,60	900.991,76	339.623,11	170.127,25	28.592,23	11.132,58
	2007				2.375.561,16	1.075.128,53	420.781,16	214.217,36	117.875,09
	2008					2.278.031,82	771.085,64	359.085,41	258.688,66
	2009						1.998.652,02	722.601,35	353.623,75
	2010							1.382.423,45	673.629,40
	2011								1.227.872,22

<sup>7</sup> Για τα συμβόλαια που εκδόθηκαν το 2004, το απόθεμα εκκρεμών ζημιών στο τέλος του 2004, του 2005 κ.ο.κ.

## Μελέτη των Αποζημιώσεων

Πίνακας 10: Πλήθος ζημιών που πληρώθηκαν κι έκλεισαν

		Έτος πληρωμών <sup>8</sup>							
		2004	2005	2006	2007	2008	2009	2010	2011
Έτος έκδοσης ασφαλιστηρίων συμβολαίων	2004	771	1.627	366	122	6	2	2	0
	2005		676	1.702	475	57	12	4	0
	2006			998	1.636	472	91	21	0
	2007				2.079	1.963	509	62	3
	2008					753	1.552	379	28
	2009						547	1.334	281
	2010							571	1.379
	2011								391

<sup>8</sup> Για τα συμβόλαια που εκδόθηκαν το 2004, το πλήθος των ζημιών που έκλεισαν το 2004, το 2005 κ.ο.κ.



## Μελέτη των Αποζημιώσεων

Πίνακας 11: Πλήθος εκκρεμών ζημιών τέλους έτους

		Έτος εκκρεμότητας <sup>9</sup>							
		2004	2005	2006	2007	2008	2009	2010	2011
Έτος έκδοσης ασφαλιστηρίων συμβολαίων	2004	1.101	925	240	89	46	4	1	1
	2005		944	731	171	71	22	5	1
	2006			938	541	172	77	18	3
	2007				1.232	608	198	137	35
	2008					1.015	414	158	120
	2009						1.051	474	214
	2010							808	485
	2011								850

<sup>9</sup> Για τα συμβόλαια που εκδόθηκαν το 2004, το πλήθος εκκρεμών ζημιών στο τέλος του 2004, του 2005 κ.ο.κ.

## 4.2 Επεξεργασία των αποζημιώσεων

Μετά από τη συγκέντρωση των στοιχείων διαχρονικής εξέλιξης του ποσού και του πλήθους των αποζημιώσεων στην προηγούμενη παράγραφο, είναι δυνατόν αυτά να συσχετισθούν μέσω της μεθόδου chain-ladder και να εξαχθούν συμπεράσματα, για όλη την εξεταζόμενη περίοδο (2004-2011).

Στον επόμενο πίνακα καταγράφονται τα ποσά των αποζημιώσεων (πληρωθείσες κι εκκρεμείς) στο τέλος της εξεταζόμενης περιόδου ανά έτος έκδοσης ασφαλιστηρίων συμβολαίων (στήλες α και β). Στη στήλη γ, οι αποζημιώσεις (πληρωθείσες κι εκκρεμείς) επανεκτιμώνται με τη χρήση της μεθόδου chain ladder υπό τη βασική προϋπόθεση ότι οι πληροφορίες του παρελθόντος είναι επαρκώς αντιπροσωπευτικές για το μέλλον.

**Πίνακας 12: Συγκεντρωτικά στοιχεία αποζημιώσεων**

		Σύνολο ζημιών (€) (Συσσωρευθείσες πληρωθείσες & εκκρεμείς)	Συσσωρευθείσες πληρωθείσες αποζημιώσεις (€)	Επανεκτίμηση συνόλου ζημιών (€)	Εκτίμηση εκκρεμών ζημιών (€)
		α	β	γ	(γ - β)
Έτος έκδοσης ασφαλιστηρίων συμβολαίων	2004	3.092.461,60	3.084.733,60	3.092.461,60	7.728,00
	2005	2.599.836,19	2.599.063,34	2.600.002,66	939,33
	2006	2.321.635,06	2.310.502,48	2.316.201,38	5.698,91
	2007	3.085.258,94	2.967.383,85	3.037.390,95	70.007,10
	2008	3.152.897,00	2.894.208,35	3.015.835,77	121.627,42
	2009	2.903.887,18	2.550.263,43	2.669.063,59	118.800,16
	2010	2.651.439,58	1.977.810,19	2.209.458,07	231.647,88
	2011	1.910.571,61	682.699,39	2.021.471,82	1.338.772,44

		Ποσοστό εκκρεμότητας (γ - β) / γ	Εκκρεμείς ζημιές (€) δ	Εκτίμηση υποαποθεματοποίησης (€) (γ - β) - δ	Ποσοστό υποαποθεματοποίησης [(γ - β) - δ]/δ
Έτος έκδοσης ασφαλιστηρίων συμβολαίων	2004	0,2%	7.728,00	0,00	0,0%
	2005	0,0%	772,86	166,47	21,5%
	2006	0,2%	11.132,58	-5.433,67	-48,8%
	2007	2,3%	117.875,09	-47.867,99	-40,6%
	2008	4,0%	258.688,66	-137.061,24	-53,0%
	2009	4,5%	353.623,75	-234.823,59	-66,4%
	2010	10,5%	673.629,40	-441.981,51	-65,6%
	2011	66,2%	1.227.872,22	110.900,21	9,0%

Μαύρη γραμματοσειρά: Στοιχεία ασφαλιστικών επιχειρήσεων – μελών ΕΑΕΕ

Κόκκινη γραμματοσειρά: Εκτιμήσεις μεθόδου chain-ladder

## Μελέτη των Αποζημιώσεων

Το ποσοστό εκκρεμότητας δείχνει το ποσοστό των εκκρεμών αποζημιώσεων στο τέλος της εξεταζόμενης περιόδου επί του συνόλου των υπολογιζόμενων αποζημιώσεων (πληρωθείσες κι εκκρεμείς) για το συγκεκριμένο ασφαλιστικό έτος.

Στη συνέχεια υπολογίζεται ο δείκτης ζημιών (συμπεριλαμβανομένου του δικαιώματος συμβολαίου) με βάση τις εκτιμήσεις της συγκεκριμένης μεθόδου.

**Πίνακας 13: Υπολογισμός δείκτη ζημιών**

		Σύνολο ασφαλιστρών (€)	Επανεκτίμηση συνόλου ζημιών (€)	Εκτίμηση δείκτη ζημιών
		α	β	β / α
Έτος έκδοσης ασφαλιστηρίων συμβολαίων	2004	5.013.574,84	3.092.461,60	61,7%
	2005	5.588.711,47	2.600.002,66	46,5%
	2006	5.343.034,28	2.316.201,38	43,3%
	2007	5.117.300,27	3.037.390,95	59,4%
	2008	5.158.880,18	3.015.835,77	58,5%
	2009	5.014.113,58	2.669.063,59	53,2%
	2010	5.147.396,82	2.209.458,07	42,9%
	2011	4.421.008,14	2.021.471,82	45,7%
Σύνολο ετών		40.804.019,58	20.961.885,85	51,4%

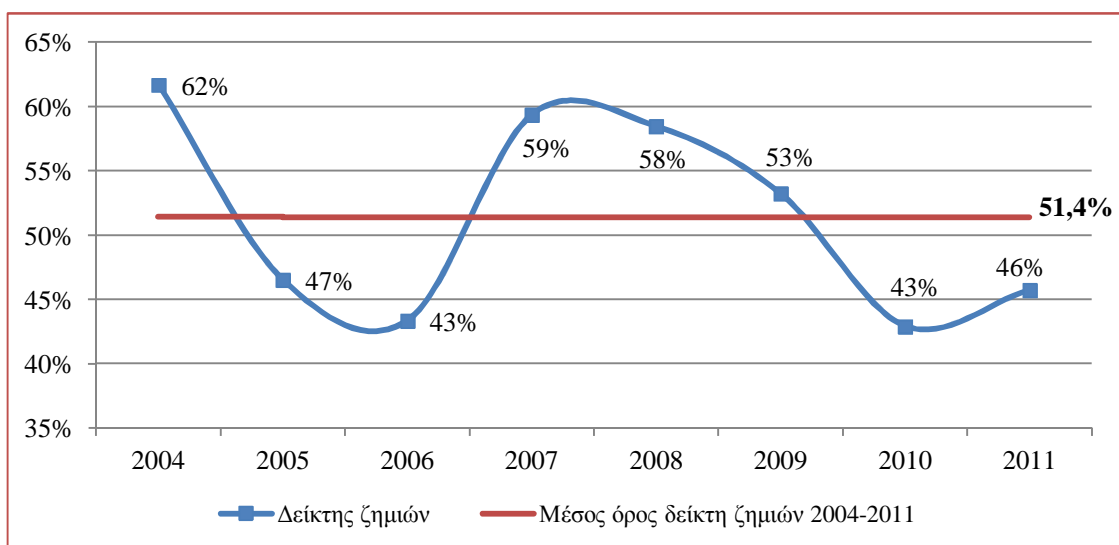
Μαύρη γραμματοσειρά: Στοιχεία ασφαλιστικών επιχειρήσεων – μελών ΕΑΕΕ

Κόκκινη γραμματοσειρά: Εκτιμήσεις μεθόδου chain-ladder

Η πορεία του δείκτη ζημιών όπως υπολογίζεται με βάση τα έτη έκδοσης των ασφαλιστηρίων συμβολαίων και την επεξεργασία τους από τη μέθοδο chain-ladder απεικονίζεται στο παρακάτω γράφημα για την οκταετία 2004 – 2011. Πρέπει να σημειωθεί ότι η εκτίμηση του δείκτη με τη συγκεκριμένη μέθοδο δεν συμπίπτει με τον υπολογισμό του με βάση τα οικονομικά έτη, όπως γίνεται στη σελίδα 8 της παρούσας μελέτης αλλά και στον αντίστοιχο πίνακα του παραρτήματος.

## Μελέτη των Αποζημιώσεων

Γράφημα 4: Δείκτης ζημιών (με βάση το ασφαλιστικό έτος)



Στον παρακάτω πίνακα επανεκτιμάται το σύνολο των ζημιών με βάση την ίδια μέθοδο αφού αναφερθούν τα πλήθη των ζημιών (πληρωθείσες κι εκκρεμείς). Στο τέλος εξάγεται το ποσοστό των εκκρεμών ζημιών επί του εκτιμώμενου πλήθους για το συγκεκριμένο ασφαλιστικό έτος.

Πίνακας 14: Συγκεντρωτικό πλήθος ζημιών

	Έτος έκδοσης ασφαλιστηρίων συμβολαίων	Σύνολο ζημιών (Συσσωρευθείσες πληρωθείσες & εκκρεμείς)	Συσσωρευθείσες πληρωθείσες ζημιές	Επανεκτίμηση συνόλου ζημιών	Εκτίμηση εκκρεμών ζημιών
		α	β	γ	(γ - β)
	2004	2.897	2.896	2.897	1
	2005	2.927	2.926	2.927	1
	2006	3.221	3.218	3.218	0
	2007	4.651	4.616	4.612	-4
	2008	2.832	2.712	2.768	56
	2009	2.376	2.162	2.309	147
	2010	2.435	1.950	2.360	410
	2011	1.241	391	1.979	1.588

Σημείωση: το δεύτερο μέρος του πίνακα βρίσκεται στην επόμενη σελίδα

## Μελέτη των Αποζημιώσεων

		Ποσοστό εκκρεμών ζημιών $(\gamma - \beta) / \gamma$	Εκκρεμείς ζημιές $\delta$	Διαφορά εκκρεμών ζημιών $(\gamma - \beta) - \delta$	Ποσοστό διαφοράς $[(\gamma - \beta) - \delta] / \delta$
Έτος έκδοσης ασφαλιστηρίων συμβολαίων	2004	0,0%	1	0	0,0%
	2005	0,0%	1	0	0,0%
	2006	0,0%	3	-3	-91,8%
	2007	-0,1%	35	-39	-111,7%
	2008	2,0%	120	-64	-53,4%
	2009	6,4%	214	-67	-31,3%
	2010	17,4%	485	-75	-15,4%
	2011	80,2%	850	738	86,8%

Μαύρη γραμματοσειρά: Στοιχεία ασφαλιστικών επιχειρήσεων – μελών ΕΑΕΕ

Κόκκινη γραμματοσειρά: Εκτιμήσεις μεθόδου chain-ladder

Στους επόμενους τρεις πίνακες υπολογίζονται οι μέσες τιμές της ζημιάς, της πληρωθείσας ζημιάς και της εκκρεμούς ζημιάς.

### Πίνακας 15: Υπολογισμός μέσης ζημιάς

		Εκτίμηση συνόλου ζημιών (πληρωθείσες κι εκκρεμείς) $\alpha$	Εκτίμηση συνόλου αποζημιώσεων (€) $\beta$	Εκτίμηση μέσης ζημιάς (€) $\beta / \alpha$
Έτος έκδοσης ασφαλιστηρίων συμβολαίων	2004	2.897	3.092.461,60	1.067,47
	2005	2.927	2.600.002,66	888,28
	2006	3.218	2.316.201,38	719,71
	2007	4.612	3.037.390,95	658,60
	2008	2.768	3.015.835,77	1.089,55
	2009	2.309	2.669.063,59	1.155,89
	2010	2.360	2.209.458,07	936,08
	2011	1.979	2.021.471,82	1.021,45
Σύνολο ετών		<b>23.071</b>	<b>20.961.885,85</b>	<b>908,60</b>

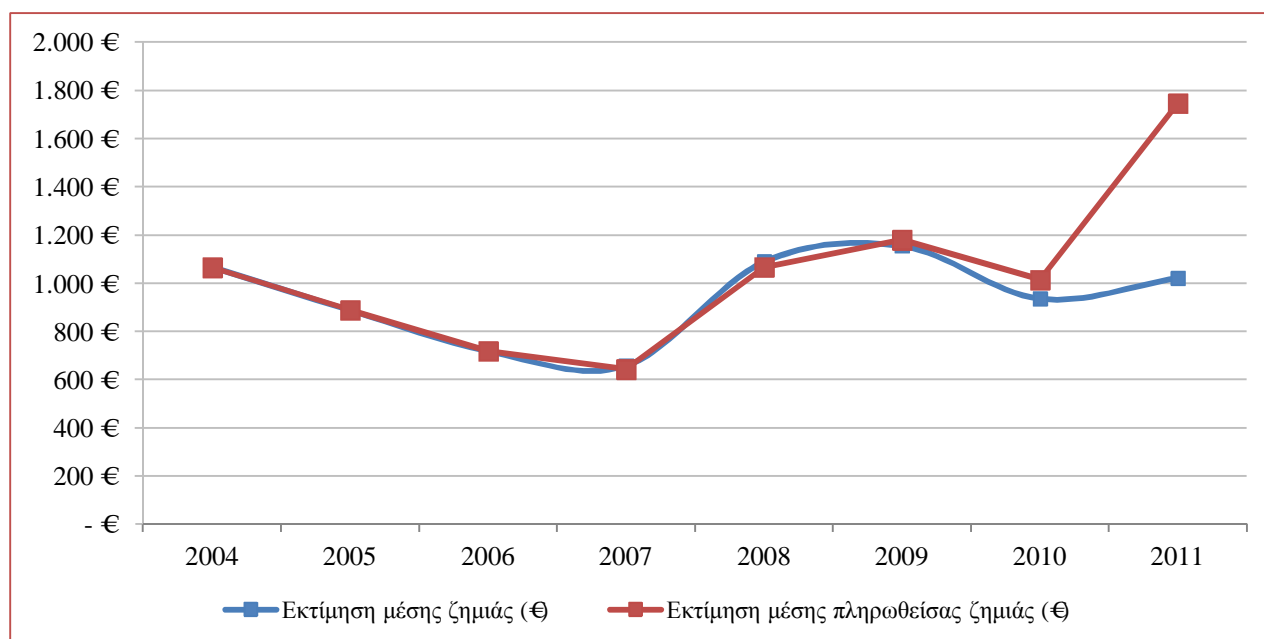
Κόκκινη γραμματοσειρά: Εκτιμήσεις μεθόδου chain-ladder

**Πίνακας 16: Υπολογισμός μέσης πληρωθείσας ζημιάς**

		Πλήθος συσσωρευθεισών πληρωθεισών ζημιών	Συσσωρευθείσες πληρωθείσες αποζημιώσεις (€)	Εκτίμηση μέσης πληρωθείσας ζημιάς (€)
		α	β	γ
Έτος έκδοσης ασφαλιστηρίων συμβολαίων	2004	2.896	3.084.733,60	1.065,17
	2005	2.926	2.599.063,34	888,26
	2006	3.218	2.310.502,48	717,99
	2007	4.616	2.967.383,85	642,85
	2008	2.712	2.894.208,35	1.067,19
	2009	2.162	2.550.263,43	1.179,59
	2010	1.950	1.977.810,19	1.014,26
	2011	391	682.699,39	1.746,03
<b>Σύνολο ετών</b>		<b>20.871</b>	<b>19.066.664,62</b>	<b>913,55</b>

Μαύρη γραμματοσειρά: Στοιχεία ασφαλιστικών επιχειρήσεων – μελών ΕΑΕΕ

**Γράφημα 5: Μέση πληρωθείσα ζημία και μέση ζημία**



Πίνακας 17: Υπολογισμός μέσης εκκρεμούς ζημιάς

		Εκτίμηση πλήθους εκκρεμών ζημιών	Εκτίμηση εκκρεμών αποζημιώσεων (€)	Εκτίμηση μέσης εκκρεμούς ζημιάς (€)
		<i>a</i>	<i>β</i>	<i>β / a</i>
Έτος έκδοσης ασφαλιστηρίων συμβολαίων	2004	1	7.728,00	7.728,00
	2005	1	939,33	939,33
	2006	0	5.698,91	23.129,88
	2007	-4	70.007,10	-17.134,91
	2008	56	121.627,42	2.172,89
	2009	147	118.800,16	807,66
	2010	410	231.647,88	564,53
	2011	1.588	1.338.772,44	843,04
Σύνολο ετών		<b>2.200</b>	<b>1.895.221,23</b>	<b>861,63</b>

Κόκκινη γραμματοσειρά: Εκτιμήσεις μεθόδου chain-ladder

### Συμπεράσματα

Η παραγωγή ασφαλιστρών του κλάδου ασφάλισης πληρωμάτων πλοίων μειώθηκε κατά το 2011 με παράλληλη μείωση των προμηθειών αλλά και μείωση των αποζημιώσεων (πληρωθεισών και προβλέψεις εκκρεμών αποζημιώσεων). Επίσης, με βάση τα στοιχεία της μελέτης παρατηρείται αύξηση του κόστους των ιατρικών υπηρεσιών σε σχέση με το 2010.

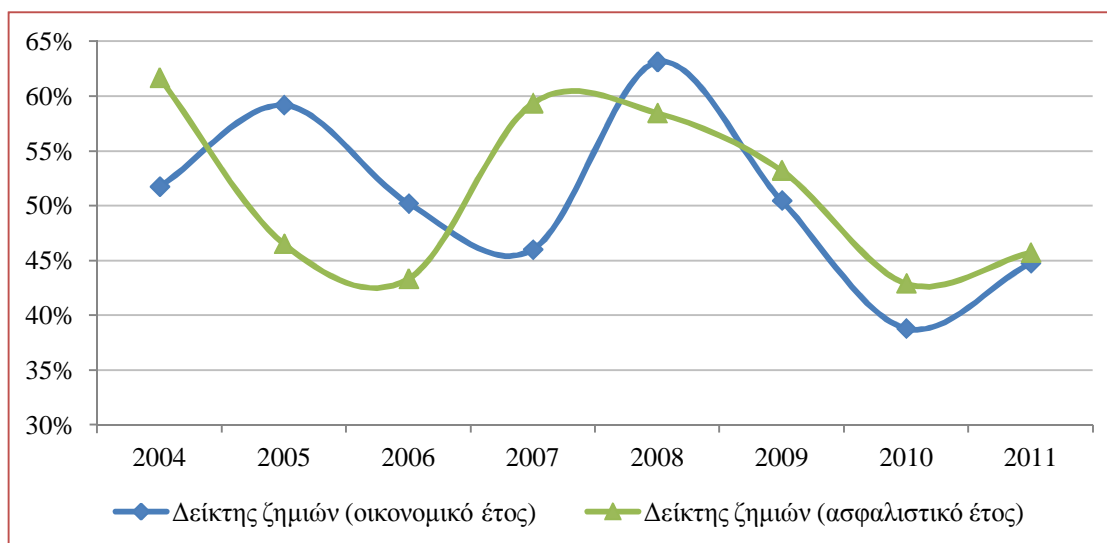
Οι λόγοι της πτωτικής πορείας της παραγωγής ασφαλιστρών του κλάδου πρέπει να αναζητηθούν μεταξύ άλλων σε:

- Μείωση του προς ασφάλιση στόλου κυρίως λόγω παροπλισμού, υψηλού ποσοστού πλοίων προς διάλυση αλλά και την ακύρωση μεγάλου μέρους των νέων παραγγελιών. Επίσης, λόγω της εποχικότητας της δραστηριότητας κάποιων πλοίων (κυρίως στην ακτοπλοΐα), τα πληρώματά τους ασφαρίζονται για μειωμένο χρονικό διάστημα.
- Επιλογή για αυξημένη αυτασφάλιση.
- Οικονομική ύφεση η οποία πλήττει την εγχώρια οικονομία
- Εκκαθάριση του υφιστάμενου χαρτοφυλακίου από επισφαλείς απαιτήσεις παρελθόντων ετών

Τόσο ο δείκτης ζημιών (44,7%) όσο και ο δείκτης ζημιών και προμηθειών (57,0%) γνώρισαν αύξηση σε σχέση με το προηγούμενο οικονομικό έτος αλλά παρέμειναν σε καλύτερο επίπεδο από το μέσο όρο των επιδόσεων για την τελευταία πενταετία και δεκαετία. Οι επιδόσεις του κλάδου στους παραπάνω δείκτες απομακρύνθηκαν και χειροτέρευσαν σε σχέση με τις αντίστοιχες των Λοιπών κλάδων κατά ζημιών.

Διαπιστώνεται ότι οι τιμές του δείκτη ζημιών διαφοροποιούνται αναλόγως του τρόπου εκτίμησης (με βάση το ασφαλιστικό έτος ή με βάση το οικονομικό έτος). Στο παρακάτω γράφημα παρουσιάζεται η διαχρονική εξέλιξή τους.

**Γράφημα 6: Αντιπαραβολή εκτιμήσεων δείκτη ζημιών**





## Συμπεράσματα

---

Ως τώρα, παρατηρείται ότι ο δείκτης ζημιών με βάση το ασφαλιστικό έτος προηγούνταν κατά ένα έτος της πορείας του αντίστοιχου δείκτη με βάση το οικονομικό έτος. Όμως, τα τελευταία έτη παρατηρείται συγγραμική μεταβολή των δύο μεγεθών.

Στο γράφημα 7 (σελ. 26) παρατίθεται η διαχρονική εξέλιξη της εκτίμησης του δείκτη ζημιών με βάση το έτος έκδοσης ασφαλιστηρίων συμβολαίων. Όπως φαίνεται, ο δείκτης ζημιών του κάθε έτους αρχικά παίρνει τη μέγιστη τιμή του (δηλαδή οι ασφαλιστικές επιχειρήσεις υπερ-αποθεματοποιούν) αλλά μειώνεται τα επόμενα 1-2 χρόνια και μετά σταθεροποιείται. Σε κάποιες περιπτώσεις που υπήρξαν μεγάλες μειώσεις, παρατηρήθηκε μία ελαφρά διόρθωση του δείκτη προς τα πάνω (π.χ. 2006 και μετά).

Μετά από ανάλυση των αιτιών τα οποία προκαλούν αποζημιώσεις, δεν προκύπτει αξιόλογη μεταβολή από έτος σε έτος. Τέλος, σύμφωνα με την επεξεργασία των στοιχείων των αποζημιώσεων με τη μέθοδο chain-ladder, ο κλάδος διατηρεί υψηλά ποσοστά αποθεματοποίησης.

### **Τα μέλη της Ομάδας Εργασίας**

Παναγιώτης Κούνουπας (πρόεδρος)

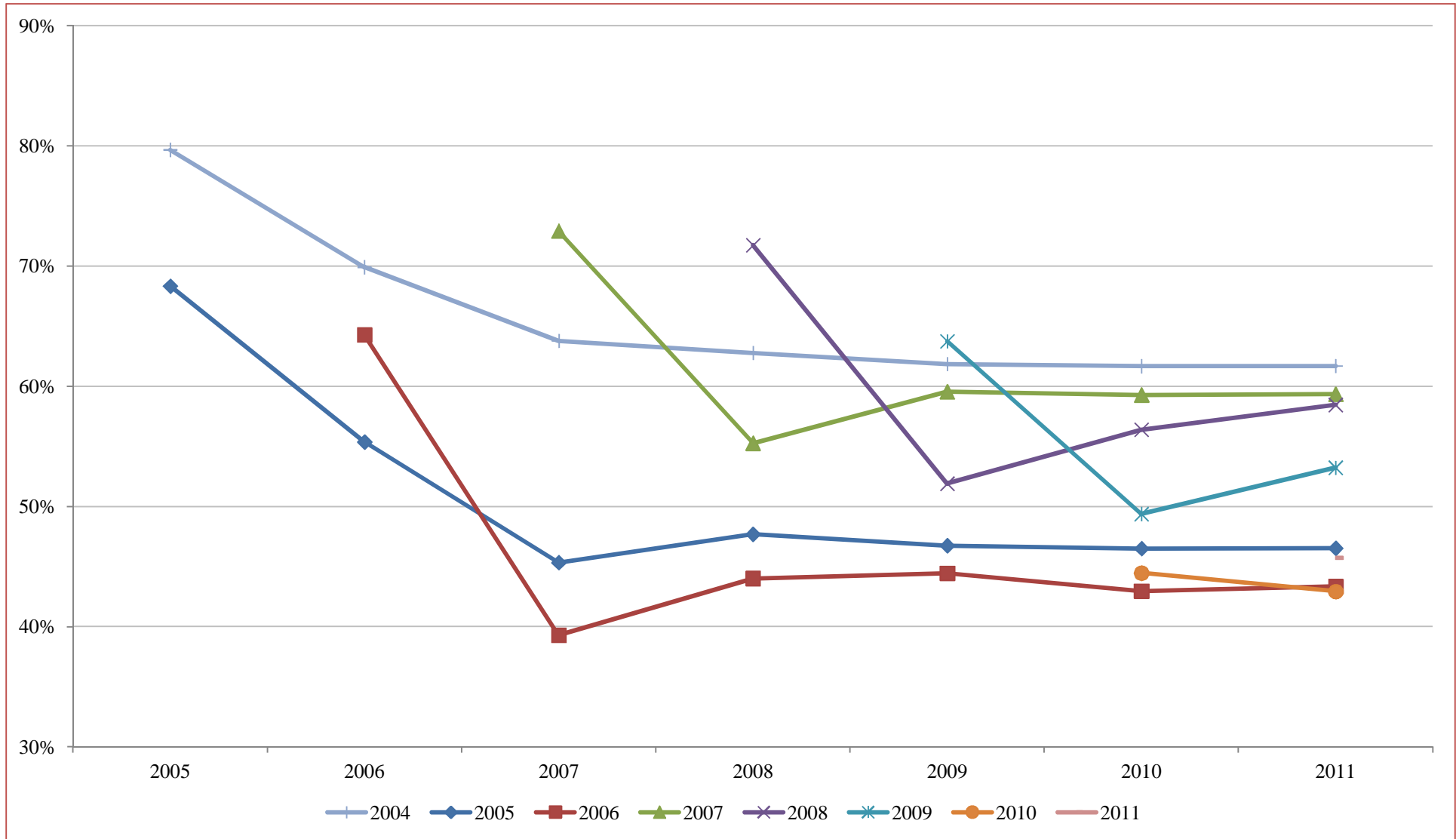
Ηλίας Λούκος

Δήμητρα Πετρόγιαννη

Γεώργιος Σπαντιδάκης

# Συμπεράσματα

Γράφημα 7: Εκτιμήσεις δεικτών ζημιών (ασφαλιστικό έτος)



## Παραρτήματα

### Παράρτημα 1: Στατιστικά στοιχεία 2007-2011

#### Πίνακας 18: Οικονομικά μεγέθη της κάλυψης 2007-2011

	2007	2008	2009	2010	2011
Παραγωγή ασφαλιστρων (€)	5.117.300,27	5.158.880,18	5.014.113,58	5.147.396,82	4.421.008,14
εκ των οποίων					
Καθαρά ασφάλιστρα (€)	4.523.067,09	4.535.622,73	4.396.680,58	4.535.911,89	3.887.922,73
Δικαίωμα συμβολαίου (€)	594.233,18	623.257,45	617.433,00	611.484,93	533.085,41
Προμήθειες (€)	751.813,62	732.267,26	692.309,02	751.277,52	557.644,54
Πληρωθείσες αποζημιώσεις (€)	2.682.652,11	3.030.942,18	3.019.361,69	2.624.128,13	2.150.246,97
Εκκρεμείς αποζημιώσεις (τέλους έτους) (€)	3.771.867,19	3.961.695,48	3.460.768,29	2.771.547,87	2.659.103,59
ΑΜΛΑ <sup>10</sup> τέλους έτους (€)	1.497.826,09	1.554.004,87	1.578.011,09	1.737.750,11	1.604.569,51
Πλήθος πληρωθεισών ζημιών	5.487	4.154	3.435	3.088	2.881
Πλήθος εκκρεμών ζημιών	2.069	1.935	1.772	1.632	1.710

Σημείωση: Για όλα τα έτη, τα δεδομένα προέρχονται από 4 επιχειρήσεις-μέλη. Για το 2010, τα δεδομένα προέρχονται από 5.

Πηγή: Στοιχεία ασφαλιστικών επιχειρήσεων – μελών ΕΑΕΕ

<sup>10</sup> Απόθεμα μη δεδουλευμένων ασφαλιστρων συμπεριλαμβανομένου του αποθέματος του μη δεδουλευμένου δικαιώματος συμβολαίου.

**Πίνακας 19: Ετήσια μεταβολή οικονομικών μεγεθών 2007-2011**

	2007 - 2008	2008 - 2009	2009 - 2010	2010 - 2011
<b>Παραγωγή ασφαλιστρων</b>	0,8%	-2,8%	2,7%	-14,1%
<b>εκ των οποίων</b>				
<b>Καθαρά ασφάλιστρα</b>	0,3%	-3,1%	3,2%	-14,3%
<b>Δικαίωμα συμβολαίου</b>	4,9%	-0,9%	-1,0%	-12,8%
<b>Προμήθειες</b>	-2,6%	-5,5%	8,5%	-25,8%
<b>Πληρωθείσες αποζημιώσεις</b>	13,0%	-0,4%	-13,1%	-18,1%
<b>Εκκρεμείς αποζημιώσεις (τέλους έτους)</b>	5,0%	-12,6%	-19,9%	-4,1%
<b>ΑΜΛΑ</b>	3,7%	1,5%	10,1%	-7,7%
<b>Πλήθος πληρωθεισών ζημιών</b>	-24,3%	-17,3%	-10,1%	-6,7%
<b>Πλήθος εκκρεμών ζημιών</b>	-6,5%	-8,4%	-7,9%	+4,8%

Σημείωση: Για όλα τα έτη μέχρι και το 2009, τα δεδομένα προέρχονται από 4 επιχειρήσεις-μέλη. Για το 2010, τα δεδομένα προέρχονται από 5.

Πηγή: Στοιχεία ασφαλιστικών επιχειρήσεων – μελών ΕΑΕΕ

**Πίνακας 20: Χρηματοοικονομικοί δείκτες 2007-2011**

	2007	2008	2009	2010	2011
<b>Δείκτης ζημιών (με Δ.Σ.)</b>	46,0%	63,1%	50,5%	38,8%	44,7%
<b>Ποσοστό προμηθειών (χωρίς Δ.Σ.)</b>	16,6%	16,1%	15,7%	16,6%	14,3%
<b>Δείκτης ζημιών και προμηθειών (με Δ.Σ.)</b>	60,4%	77,5%	64,3%	53,9%	57,0%
<b>Ποσοστό Δικαιώματος Συμβολαίου</b>	13,1%	13,7%	14,0%	13,5%	13,7%
<b>Μέση πληρωθείσα ζημία (€)</b>	488,91	729,64	879,00	849,78	746,35
<b>Μέση εκκρεμής ζημία (€)</b>	1.823,04	2.047,39	1.953,03	1.698,25	1.555,03

Πηγή: Στοιχεία ασφαλιστικών επιχειρήσεων – μελών ΕΑΕΕ

**Πίνακας 21: Ασφαλιστήρια συμβόλαια και ασφαλισμένες θέσεις εργασίας 2007-2011**

	2007	2008	2009	2010	2011
<b>Ασφαλιστήρια συμβόλαια (Πλοία)</b>	1.504	1.339	1.328	1.363	1.245
<b>Ετήσια μεταβολή</b>	5,2%	-11,0%	-0,8%	2,6%	-8,7%
<b>Θέσεις εργασίας</b>	29.367	25.124	24.729	23.797	21.999
<b>Ετήσια μεταβολή</b>	6,5%	-14,4%	-1,6%	-3,8%	-7,6%

Πηγή: Στοιχεία ασφαλιστικών επιχειρήσεων – μελών ΕΑΕΕ

**Πίνακας 22: Ανάλυση αιτιών για τις πληρωθείσες αποζημιώσεις 2007-2011**

		2011	%	2010	%	2009	%	2008	%	2007	%
<b>Θάνατοι</b>	Ασθένεια	77.582,50	3,6%	122.735,63	4,7%	85.112,33	2,8%	92.838,55	3,1%	114.743,54	4,3%
	Ατύχημα	49.772,85	2,3%	84.821,46	3,2%	107.991,03	3,6%	116.651,62	3,8%	169.362,17	6,3%
	<b>Σύνολο</b>	<b>127.355,35</b>	<b>5,9%</b>	<b>207.557,09</b>	<b>7,9%</b>	<b>193.103,36</b>	<b>6,4%</b>	<b>209.490,17</b>	<b>6,9%</b>	<b>284.105,71</b>	<b>10,6%</b>
<b>Μόνιμη Ανικανότητα</b>		<b>4.403,64</b>	<b>0,2%</b>	<b>0,2%</b>	<b>0,9%</b>	<b>36.360,81</b>	<b>1,2%</b>	<b>10.456,13</b>	<b>0,3%</b>	<b>4.764,50</b>	<b>0,2%</b>
<b>Πρόσκαιρη Ανικανότητα</b>	Ασθένεια	485.150,31	22,6%	565.889,36	21,6%	719.754,91	23,8%	631.018,82	20,8%	579.447,28	21,6%
	Ατύχημα	396.945,55	18,5%	504.234,37	19,2%	569.272,88	18,8%	575.330,91	19,0%	508.385,03	18,9%
	<b>Σύνολο</b>	<b>882.095,86</b>	<b>41,0%</b>	<b>1.070.123,73</b>	<b>40,8%</b>	<b>1.289.027,79</b>	<b>42,7%</b>	<b>1.206.349,73</b>	<b>39,8%</b>	<b>1.087.832,31</b>	<b>40,5%</b>
<b>Νοσοκομειακή Περίθαλψη</b>		<b>441.956,76</b>	<b>20,6%</b>	<b>468.962,94</b>	<b>17,9%</b>	<b>475.873,57</b>	<b>15,8%</b>	<b>490.429,32</b>	<b>16,2%</b>	<b>445.178,42</b>	<b>16,6%</b>
<b>Εξωνοσοκομειακή Περίθαλψη</b>		<b>461.678,47</b>	<b>21,5%</b>	<b>554.134,62</b>	<b>21,1%</b>	<b>616.749,31</b>	<b>20,4%</b>	<b>837.141,21</b>	<b>27,6%</b>	<b>587.237,62</b>	<b>21,9%</b>
<b>Παλιννοστήσεις - Αντικαταστάσεις</b>		<b>232.756,89</b>	<b>10,8%</b>	<b>299.957,61</b>	<b>11,4%</b>	<b>408.246,85</b>	<b>13,5%</b>	<b>277.075,62</b>	<b>9,1%</b>	<b>273.533,55</b>	<b>10,2%</b>
<b>Σύνολο</b>		<b>2.150.246,97</b>	<b>100%</b>	<b>2.624.128,13</b>	<b>100%</b>	<b>3.019.361,69</b>	<b>100%</b>	<b>3.030.942,18</b>	<b>100%</b>	<b>2.682.652,11</b>	<b>100%</b>

Πηγή: Στοιχεία ασφαλιστικών επιχειρήσεων – μελών ΕΑΕΕ

**Πίνακας 23: Ανάλυση αιτιών για τις εκκρεμείς αποζημιώσεις 2007-2011**

		2011	%	2010	%	2009	%	2008	%	2007	%
<b>Θάνατοι</b>	Ασθένεια	249.001,47	9,4%	270.165,35	9,7%	293.214,74	8,5%	189.178,40	4,8%	128.893,68	3,4%
	Ατύχημα	142.952,70	5,4%	164.913,36	6,0%	175.813,32	5,1%	230.155,27	5,8%	128.810,83	3,4%
	<b>Σύνολο</b>	<b>394.954,17</b>	<b>14,7%</b>	<b>435.078,71</b>	<b>15,7%</b>	<b>469.028,05</b>	<b>13,6%</b>	<b>419.333,66</b>	<b>10,6%</b>	<b>257.704,51</b>	<b>6,8%</b>
<b>Μόνιμη Ανικανότητα</b>		<b>4.545,46</b>	<b>0,2%</b>	<b>6.277,85</b>	<b>0,2%</b>	<b>14.563,01</b>	<b>0,4%</b>	<b>11.724,00</b>	<b>0,3%</b>	<b>8.100,00</b>	<b>0,2%</b>
<b>Πρόσκαιρη Ανικανότητα</b>	Ασθένεια	573.411,97	21,6%	636.435,73	23,0%	930.781,62	26,9%	772.034,33	19,5%	898.092,93	23,8%
	Ατύχημα	439.042,37	16,5%	474.888,68	17,1%	514.094,96	14,9%	569.991,32	14,4%	605.113,43	16,0%
	<b>Σύνολο</b>	<b>1.012.454,34</b>	<b>38,1%</b>	<b>1.111.324,41</b>	<b>40,1%</b>	<b>1.444.876,58</b>	<b>41,8%</b>	<b>1.342.025,65</b>	<b>33,9%</b>	<b>1.503.206,36</b>	<b>39,9%</b>
<b>Νοσοκομειακή Περίθαλψη</b>		<b>501.309,89</b>	<b>18,9%</b>	<b>439.975,78</b>	<b>15,9%</b>	<b>610.996,93</b>	<b>17,7%</b>	<b>983.497,77</b>	<b>24,8%</b>	<b>928.811,84</b>	<b>24,6%</b>
<b>Εξωνοσοκομειακή Περίθαλψη</b>		<b>383.745,18</b>	<b>14,4%</b>	<b>401.125,29</b>	<b>14,5%</b>	<b>429.920,75</b>	<b>12,4%</b>	<b>659.000,78</b>	<b>16,6%</b>	<b>569.138,09</b>	<b>15,1%</b>
<b>Παλιννοστήσεις - Αντικαταστάσεις</b>		<b>365.094,55</b>	<b>13,7%</b>	<b>377.765,83</b>	<b>13,6%</b>	<b>491.382,97</b>	<b>14,2%</b>	<b>546.113,62</b>	<b>13,8%</b>	<b>504.906,39</b>	<b>13,4%</b>
<b>Σύνολο</b>		<b>2.659.103,59</b>	<b>100%</b>	<b>2.771.547,87</b>	<b>100%</b>	<b>3.460.768,29</b>	<b>100%</b>	<b>3.961.695,48</b>	<b>100%</b>	<b>3.771.867,19</b>	<b>100%</b>

Πηγή: Στοιχεία ασφαλιστικών επιχειρήσεων – μελών ΕΑΕΕ

## **Παράρτημα 2: Κατάλογος συμμετεχόντων – List of participants**

Η Επιτροπή Μεταφορών και Σκαφών της ΕΑΕΕ επιθυμεί να ευχαριστήσει τις παρακάτω ασφαλιστικές επιχειρήσεις – μέλη που ανταποκρίθηκαν στο σχετικό ερωτηματολόγιο το οποίο υποστήριξε το μελετητικό έργο της παρούσας έκδοσης.

*HAIC's Cargo and Hull committee wishes to thank the following insurance enterprises – members for their response to the questionnaire that supported the undertaken study.*

### **Πίνακας 24: Κατάλογος συμμετεχόντων (List of participants)**

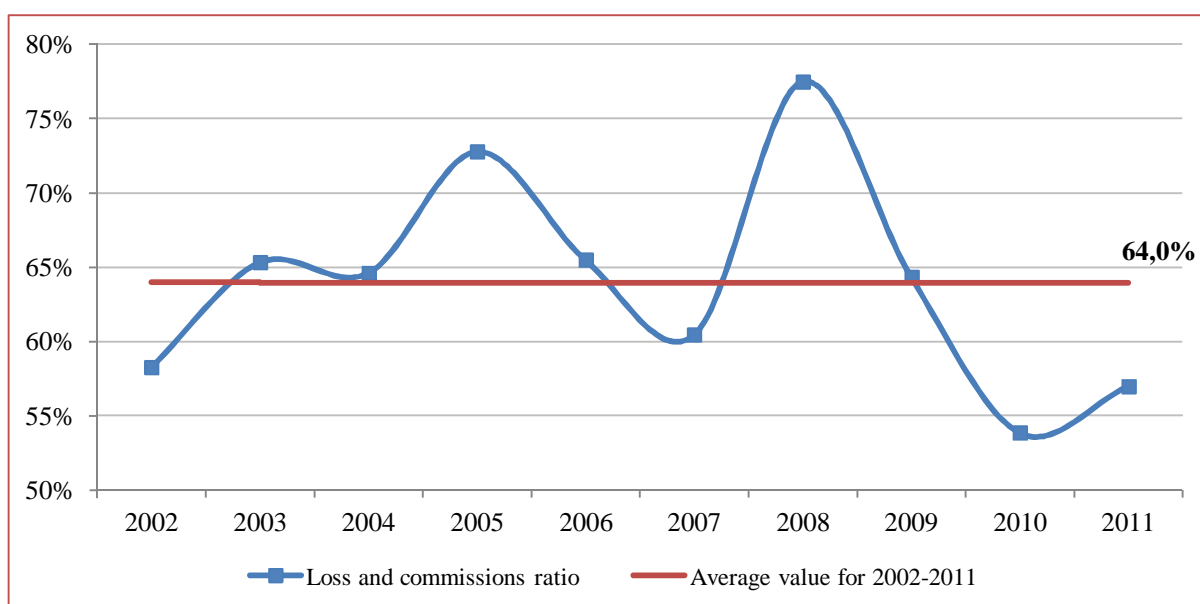
1. ΑΓΡΟΤΙΚΗ ΑΣΦΑΛΙΣΤΙΚΗ Α.Ε.
2. ΑΙΓΑΙΟΝ Α.Α.Ε.
3. ΕΘΝΙΚΗ Α.Ε.Ε.Γ.Α.
4. ΙΝΤΕΡΑΜΕΡΙΚΑΝ Ε.Ε.Α. ΖΗΜΙΩΝ

### Appendix 3: Executive summary

Premium production of crew insurance decreased by 14.1% and amounted at 4.4 million € in 2011. At the same time unearned premium reserve and commissions decreased. Also, paid and outstanding claims (end of the year) decreased in relation to the previous year.

The loss ratio increased from 38.8% in 2010 to 44.7% in 2011. It should be noted that the value for 2011 is one of the best ones for the last decade (2002-2011), during which the insurance cover's statistical data are collected and studied.

Finally, loss and commissions ratio's value is calculated at 59.0% for the financial year 2011 (55.4% in 2010) which also is a very good performance. In the graph below, the year to year performance of the figure is presented for the last ten years (2002-2011) versus the average value for the same time period.







# ΠΡΟΣΦΑΤΕΣ ΕΚΔΟΣΕΙΣ - ΜΕΛΕΤΕΣ ΥΠΗΡΕΣΙΑ ΜΕΛΕΤΩΝ ΚΑΙ ΣΤΑΤΙΣΤΙΚΗΣ ΕΝΩΣΗ ΑΣΦΑΛΙΣΤΙΚΩΝ ΕΤΑΙΡΙΩΝ ΕΛΛΑΔΟΣ



## **26. Παραγωγή ασφαλίσεων 2011**

Μάρτιος 2012

<http://www.eaee.gr/cms/uploads/oikmel-premium2011gr.pdf>



## **25. Ασφάλιση αυτοκινήτου 2010**

Μάρτιος 2012

<http://www.eaee.gr/cms/uploads/oikmel-motor2010gr.pdf>



## **24. Ασφάλιση περιουσίας 2010**

Δεκέμβριος 2011

<http://www.eaee.gr/cms/uploads/oikmel-property2010gr.pdf>



## **23. Παραγωγή ασφαλίσεων εννεαμήνου 2011**

Δεκέμβριος 2011

<http://www.eaee.gr/cms/uploads/oikmel-premium9months2011gr.pdf>



## **22. Γενική αστική ευθύνη 2010**

Οκτώβριος 2011

<http://www.eaee.gr/cms/uploads/oikmel-generalcivilliability2010gr.pdf>



# ΠΡΟΣΦΑΤΕΣ ΕΚΔΟΣΕΙΣ - ΜΕΛΕΤΕΣ ΥΠΗΡΕΣΙΑ ΜΕΛΕΤΩΝ ΚΑΙ ΣΤΑΤΙΣΤΙΚΗΣ ΕΝΩΣΗ ΑΣΦΑΛΙΣΤΙΚΩΝ ΕΤΑΙΡΙΩΝ ΕΛΛΑΔΟΣ



## **21. Νομική προστασία 2010**

Οκτώβριος 2011

<http://www.eae.gr/cms/uploads/oikmel-LegalExpenses2010gr.pdf>



## **20. Παραγωγή ασφαλίσεων πρώτου εξαμήνου 2011**

Οκτώβριος 2011

<http://www.eae.gr/cms/uploads/oikmel-premiumhalf2011gr.pdf>



## **19. Οικονομικά αποτελέσματα 2010**

Σεπτέμβριος 2011

<http://www.eae.gr/cms/uploads/oikmel-companies2010gr.pdf>



## **18. Αποζημιώσεις 2010**

Ιούνιος 2011

<http://www.eae.gr/cms/uploads/oikmel-claims2010gr.pdf>



## **17. Παραγωγή ασφαλίσεων 2010**

Μάιος 2011

<http://www.eae.gr/cms/uploads/oikmel-premium2010gr.pdf>

## **Ε.Α.Ε.Ε. – Υπηρεσία Μελετών και Στατιστικής**

**H.A.I.C. – Research and Statistics Department**

Ιωάννης Φασόης, M.A.

+30 210 33 34 104

[fasois@eae.gr](mailto:fasois@eae.gr)

Κωνσταντίνος Σταθόπουλος, M.Sc., M.Res.

+30 210 33 34 109

[cstathopoulos@eae.gr](mailto:cstathopoulos@eae.gr)



**Ένωση Ασφαλιστικών Εταιριών Ελλάδος**

ΞΕΝΟΦΩΝΤΟΣ 10 • 105 57 ΑΘΗΝΑ • ΤΗΛ. 210 3334100 • e-mail: [info@eae.gr](mailto:info@eae.gr)