



Ασφάλιση πληρωμάτων πλοίων 2012

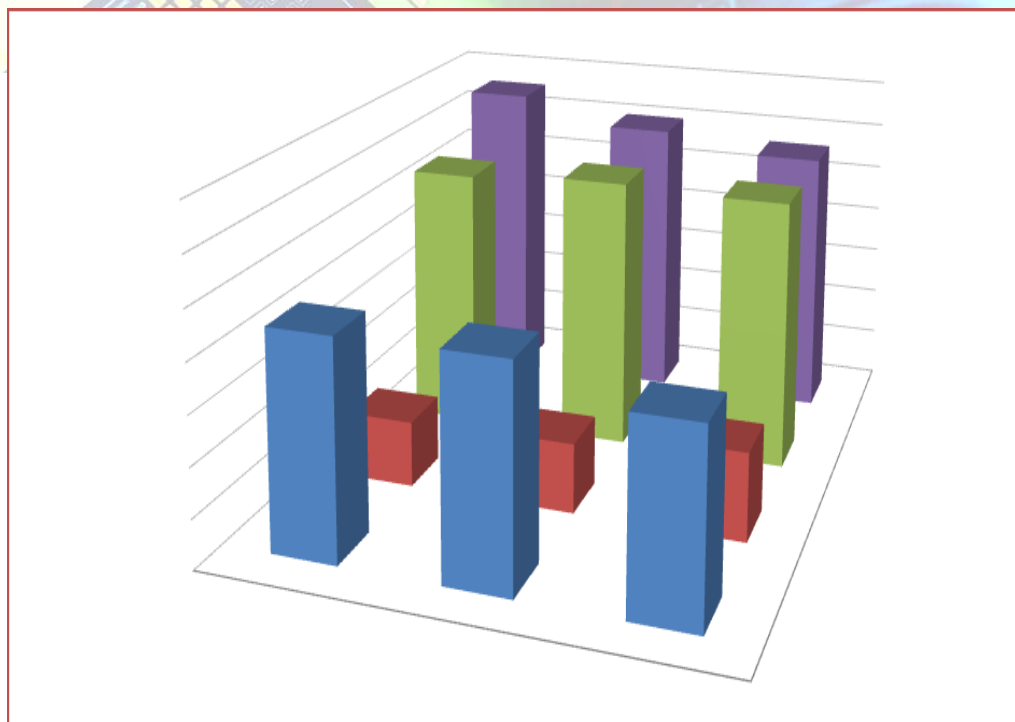


with English supplement

*Υπηρεσία Μελετών
και Στατιστικής*

[www.eaee.gr /](http://www.eaee.gr/)

Εκδόσεις και
Έντυπα

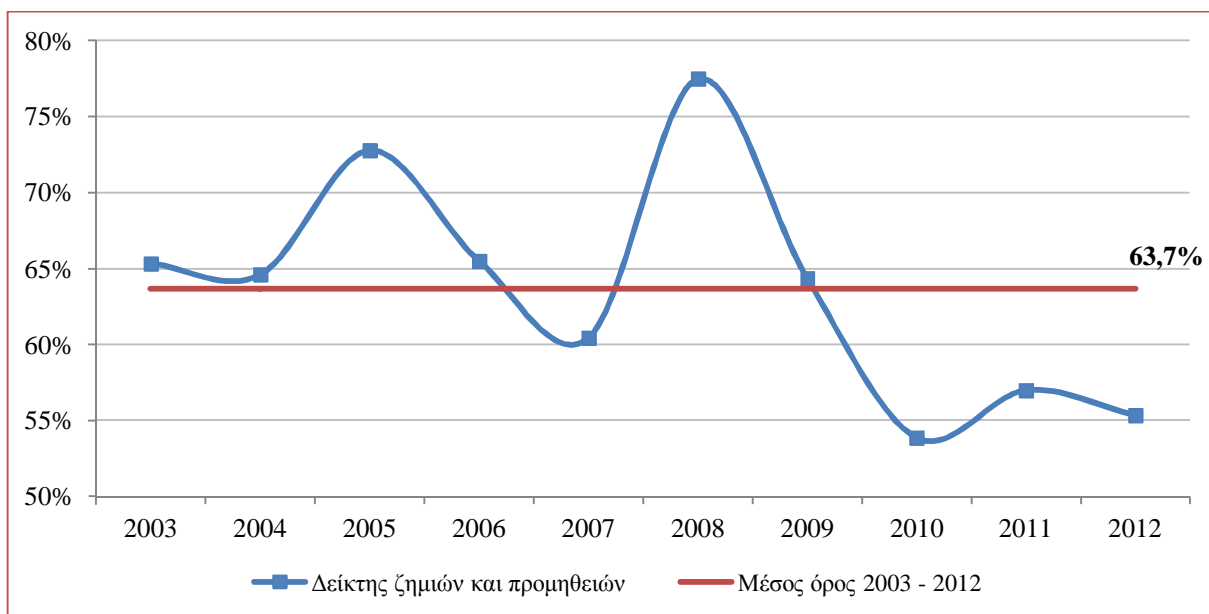


Σύνοψη Βασικών Σημείων

Η παραγωγή ασφαλιστρών στον κλάδο ασφάλισης πληρωμάτων πλοίων μειώθηκε κατά 10,1% και έφτασε τα 4,0 εκατομμύρια € το 2012. Παράλληλα, όλα τα παραγωγικά μεγέθη του κλάδου που καταγράφηκαν από την έρευνα της ΕΑΕΕ μειώθηκαν (προμήθειες, αποζημιώσεις, προβλέψεις).

Ο δείκτης ζημιών του κλάδου έμεινε σταθερός μεταξύ 44% με 45% την τελευταία διετία. Σημειώνεται ότι η συγκεκριμένη τιμή του δείκτη αποτελεί μία από τις καλύτερες επιδόσεις της τελευταίας δεκαετίας (2003-2012).

Ο δείκτης ζημιών και προμηθειών υπολογίζεται στο 55,3% για την οικονομική χρήση του 2012 (από 57,0% το 2011) και επίσης αποτελεί μία πολύ καλή επίδοση. Στο παρακάτω γράφημα παρουσιάζεται η διαχρονική πορεία του δείκτη κατά την τελευταία δεκαετία (2003-2012) σε αντιπαραβολή με το μέσο όρο του για την ίδια χρονική περίοδο.



Σε σύγκριση με τους λοιπούς κλάδους κατά Ζημιών για το 2011, η ασφάλιση πληρωμάτων πλοίων εμφανίζει ελαφρώς μεγαλύτερο δείκτη ζημιών αλλά μικρότερο κόστος πρόσκτησης εργασιών ενώ ο δείκτης ζημιών και προμηθειών κινείται σε παρόμοια επίπεδα. Τέλος, οι εκκρεμείς αποζημιώσεις ως προς την παραγωγή ασφαλιστρών του κλάδου αυξήθηκαν και παρέμειναν υψηλότερες σε σχέση με την αντίστοιχη για τους λοιπούς κλάδους κατά ζημιών.

Περιεχόμενα

| | |
|---|----|
| Σύνοψη Βασικών Σημείων | 2 |
| Περιεχόμενα..... | 3 |
| Κατάλογος γραφημάτων..... | 4 |
| Κατάλογος πινάκων..... | 4 |
| Εισαγωγή | 5 |
| 1. Χρηματοοικονομική εικόνα του κλάδου | 6 |
| 1.1 Αποτελέσματα της έρευνας..... | 6 |
| 1.2 Χρηματοοικονομικοί δείκτες | 8 |
| 2. Στατιστικά στοιχεία συμβολαίων | 10 |
| 3. Ανάλυση αποζημιώσεων ανά αιτία | 12 |
| 4. Μελέτη των αποζημιώσεων | 14 |
| 4.1 Καταγραφή των αποζημιώσεων ανά ασφαλιστικό έτος..... | 14 |
| 4.2 Επεξεργασία των αποζημιώσεων | 18 |
| Συμπεράσματα | 24 |
| Παραρτήματα | |
| Παράρτημα 1: Στατιστικά στοιχεία 2008-2012 | |
| Παράρτημα 2: Κατάλογος συμμετεχόντων – List of participants | |
| Appendix 3: Executive summary | |

Κατάλογος γραφημάτων

| | |
|--|----|
| Γράφημα 1: Παραγωγή ασφαλιστρων κλάδου..... | 6 |
| Γράφημα 2: Δείκτης ζημιών και προμηθειών | 9 |
| Γράφημα 3: Ασφαλιστήρια συμβόλαια και θέσεις εργασίας..... | 10 |
| Γράφημα 4: Δείκτης ζημιών (με βάση το ασφαλιστικό έτος)..... | 20 |
| Γράφημα 5: Μέση πληρωθείσα ζημία και μέση ζημία..... | 22 |
| Γράφημα 6: Αντιπαραβολή εκτιμήσεων δείκτη ζημιών | 24 |
| Γράφημα 7: Εκτιμήσεις δεικτών ζημιών (ασφαλιστικό έτος)..... | 26 |

Κατάλογος πινάκων

| | |
|--|----|
| Πίνακας 1: Παραγωγή ασφαλιστρων 2008 – 2012 | 6 |
| Πίνακας 2: Οικονομικά μεγέθη της κάλυψης | 7 |
| Πίνακας 3: Χρηματοοικονομικοί δείκτες..... | 8 |
| Πίνακας 4: Ασφαλιστήρια συμβόλαια και θέσεις εργασίας | 10 |
| Πίνακας 5: Κόστος ιατρικών υπηρεσιών | 11 |
| Πίνακας 6: Ανάλυση αιτιών για τις πληρωθείσες αποζημιώσεις..... | 12 |
| Πίνακας 7: Ανάλυση αιτιών για τις εκκρεμείς αποζημιώσεις..... | 13 |
| Πίνακας 8: Ποσά πληρωθεισών αποζημιώσεων (€)..... | 14 |
| Πίνακας 9: Ποσά εκκρεμών αποζημιώσεων (€)..... | 15 |
| Πίνακας 10: Πλήθος ζημιών που πληρώθηκαν κι έκλεισαν | 16 |
| Πίνακας 11: Πλήθος εκκρεμών ζημιών τέλους έτους | 17 |
| Πίνακας 12: Συγκεντρωτικά στοιχεία αποζημιώσεων..... | 18 |
| Πίνακας 13: Υπολογισμός δείκτη ζημιών..... | 19 |
| Πίνακας 14: Συγκεντρωτικό πλήθος ζημιών..... | 20 |
| Πίνακας 15: Υπολογισμός μέσης ζημιάς | 21 |
| Πίνακας 16: Υπολογισμός μέσης πληρωθείσας ζημιάς..... | 22 |
| Πίνακας 17: Υπολογισμός μέσης εκκρεμούς ζημιάς..... | 23 |
| Πίνακας 18: Οικονομικά μεγέθη της κάλυψης 2008-2012..... | 27 |
| Πίνακας 19: Ετήσια μεταβολή οικονομικών μεγεθών 2008-2012..... | 28 |
| Πίνακας 20: Χρηματοοικονομικοί δείκτες 2008-2012..... | 28 |
| Πίνακας 21: Ασφαλιστήρια συμβόλαια και ασφαλισμένες θέσεις εργασίας 2008-2012..... | 28 |
| Πίνακας 22: Ανάλυση αιτιών για τις πληρωθείσες αποζημιώσεις 2008-2012 | 29 |
| Πίνακας 23: Ανάλυση αιτιών για τις εκκρεμείς αποζημιώσεις 2008-2012 | 30 |
| Πίνακας 24: Κατάλογος συμμετεχόντων (List of participants) | 31 |

Εισαγωγή

Η Υπηρεσία Μελετών και Στατιστικής της Ένωσης Ασφαλιστικών Εταιριών Ελλάδος ερεύνησε την ασφάλιση των πληρωμάτων πλοίων για το έτος 2012 υπό την καθοδήγηση της αρμόδιας Υποεπιτροπής Σκαφών της Επιτροπής Περιουσίας, Αντασφαλίσεων, Μεταφορών & Σκαφών. Το αποτέλεσμα της έρευνας καταγράφεται στην παρούσα μελέτη η οποία συντάσσεται ετησίως από το 2002.

Η έρευνα για τη συγκέντρωση των δεδομένων έγινε με ενιαίο ερωτηματολόγιο στο οποίο απάντησαν τέσσερις ασφαλιστικές επιχειρήσεις – μέλη. Οι συγκεκριμένες επιχειρήσεις εκτιμάται ότι συγκεντρώνουν το σύνολο της παραγωγής ασφαλιστρών το οποίο εισπράττεται από επιχειρήσεις εγκατεστημένες στην Ελλάδα.

Η δομή της έκδοσης έχει ως εξής. Στο πρώτο κεφάλαιο παρουσιάζονται τα οικονομικά μεγέθη και οι συναφείς αριθμοδείκτες. Στο δεύτερο κεφάλαιο συγκεντρώνονται τα στατιστικά μεγέθη σχετικά με τα συμβόλαια και στο τρίτο κεφάλαιο αναλύονται τα αίτια των αποζημιώσεων. Στο τέταρτο κεφάλαιο παρουσιάζονται και επεξεργάζονται οι αποζημιώσεις ανά έτος έκδοσης ασφαλιστηρίου συμβολαίου. Η μελέτη κλείνει με κείμενο συμπερασμάτων και τα παραρτήματα.

1. Χρηματοοικονομική εικόνα του κλάδου

1.1 Αποτελέσματα της έρευνας

Η παραγωγή ασφαλιστρών¹ του κλάδου ασφάλισης πληρωμάτων πλοίων σημείωσε μείωση κατά 10,1% στα 4,0 εκατ. € το 2012.

Γράφημα 1: Παραγωγή ασφαλιστρών κλάδου



Πίνακας 1: Παραγωγή ασφαλιστρών 2008 – 2012

| | 2012 | 2011 | 2010 | 2009 | 2008 |
|--------------------------|--------------|--------------|--------------|--------------|--------------|
| Παραγωγή ασφαλιστρών (€) | 3.974.961,89 | 4.421.008,14 | 5.147.396,82 | 5.014.113,58 | 5.158.880,18 |

Πηγή: Στοιχεία ασφαλιστικών επιχειρήσεων – μελών ΕΑΕΕ

Στον πίνακα 2 καταγράφονται τα συγκεντρωτικά οικονομικά μεγέθη των ασφαλιστικών επιχειρήσεων οι οποίες απάντησαν στο ερωτηματολόγιο και οι αντίστοιχες ετήσιες ποσοστιαίες μεταβολές. Στο παράρτημα 1 (πίνακας 18) περιλαμβάνονται τα παραπάνω μεγέθη για την τελευταία πενταετία (2008-2012).

Κατά το 2012, η μείωση της παραγωγής ασφαλιστρών (-10,1%) προήλθε από μείωση και των ασφαλιστρών και των δικαιωμάτων συμβολαίων. Ταυτοχρόνως, οι προμήθειες σημείωσαν εντονότερη μείωση (-14,2%) σε σχέση με την παραγωγή ασφαλιστρών. Οι πληρωθείσες αποζημιώσεις γνώρισαν παράλληλη μείωση με το πλήθος των πληρωθεισών ζημιών. Αντιθέτως, αύξηση κατέγραψε το πλήθος των εκκρεμών αποζημιώσεων τέλος έτους (+7,0%) ενώ σε ποσό έμειναν σταθερές (-1,9%).

¹Συμπεριλαμβάνεται το δικαίωμα συμβολαίου.

Πίνακας 2: Οικονομικά μεγέθη της κάλυψης

| | 2012 | 2011 | Μεταβολή |
|---|--------------|--------------|----------|
| Παραγωγή ασφαλιστρών (€) | 3.974.961,89 | 4.421.008,14 | -10,1% |
| εκ των οποίων | | | |
| Καθαρά ασφάλιστρα (€) | 3.534.987,35 | 3.887.922,73 | -9,1% |
| Δικαίωμα συμβολαίου (€) | 439.974,54 | 533.085,41 | -17,5% |
| Προμήθειες (€) | 478.405,20 | 557.644,54 | -14,2% |
| Πληρωθείσες αποζημιώσεις (€) | 1.975.448,06 | 2.150.246,97 | -8,1% |
| Εκκρεμείς αποζημιώσεις (τέλους έτους) (€) | 2.609.314,24 | 2.659.103,59 | -1,9% |
| ΑΜΔΑ ² (€) | 1.235.732,96 | 1.604.569,51 | -23,0% |
| Πλήθος πληρωθεισών ζημιών (€) | 2.549 | 2.881 | -11,5% |
| Πλήθος εκκρεμών ζημιών (€) | 1.829 | 1.710 | +7,0% |

Πηγή: Στοιχεία ασφαλιστικών επιχειρήσεων – μελών ΕΑΕΕ

² Απόθεμα μη δεδουλευμένων ασφαλιστρών συμπεριλαμβανομένου του αποθέματος του μη δεδουλευμένου δικαιώματος συμβολαίου.

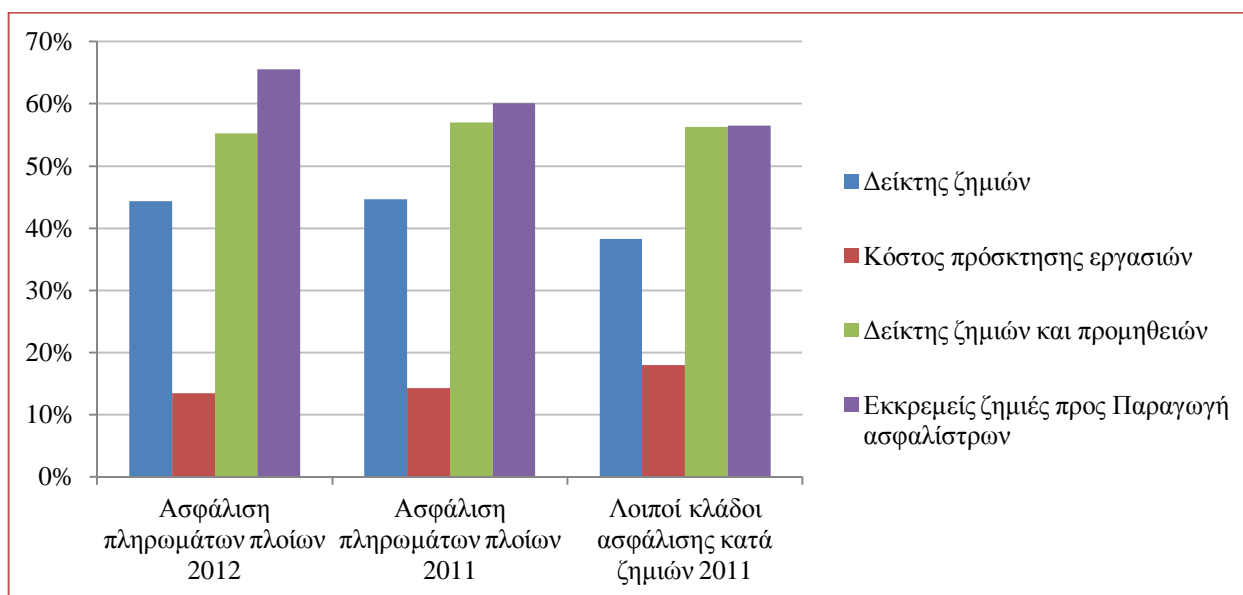
1.2 Χρηματοοικονομικοί δείκτες

Σε αυτή την παράγραφο μελετώνται τα οικονομικά μεγέθη, τα οποία συγκεντρώθηκαν στην προηγούμενη παράγραφο, με τη βοήθεια αριθμοδεικτών ώστε να καταστεί δυνατή η αξιολόγηση των αποτελεσμάτων της κάλυψης. Παράλληλα, παρατίθενται οι αντίστοιχοι αριθμοδείκτες των Λοιπών κλάδων ασφάλισης κατά ζημιών (δηλαδή εξαιρουμένου του κλάδου 10 Αστικής ευθύνης χερσαίων οχημάτων)³ ώστε να είναι δυνατή η σύγκρισή τους. Οι δείκτες του κλάδου για την τελευταία πενταετία είναι διαθέσιμοι στο παράρτημα 1 (πίνακας 20).

Πίνακας 3: Χρηματοοικονομικοί δείκτες

| | Ασφάλιση πληρωμάτων πλοίων | | Λοιποί κλάδοι ασφάλισης κατά ζημιών |
|--|----------------------------|-------|-------------------------------------|
| | 2012 | 2011 | 2011 |
| Δείκτης ζημιών | 44,3% | 44,7% | 38,3% |
| Κόστος πρόσκτησης εργασιών | 12,0% | 12,6% | 18,0% |
| Δείκτης ζημιών και προμηθειών | 55,3% | 57,0% | 56,3% |
| Ποσοστό δικαιώματος συμβολαίου | 12,4% | 13,7% | 17,2% |
| ΑΜΔΑ τέλους χρήσης προς Παραγωγή ασφαλιστρών | 31,1% | 36,3% | 35,5% |
| Εκκρεμείς ζημιές προς Παραγωγή ασφαλιστρών | 65,6% | 60,1% | 56,5% |
| Μέση πληρωθείσα ζημιά (€) | 775 | 746 | |
| Μέση εκκρεμής ζημιά (€) | 1.427 | 1.555 | |

Πηγή: Στοιχεία ασφαλιστικών επιχειρήσεων – μελών ΕΑΕΕ, στοιχεία ασφαλιστικής αγοράς για Λοιπούς κλάδους



³ Η «Επισκόπηση με αριθμοδείκτες 2011» μελετά όλους τους κλάδους ασφάλισης και είναι διαθέσιμη από την ηλεκτρονική σελίδα της ΕΑΕΕ στο σύνδεσμο <http://www.eaee.gr/cms/uploads/oikmel-ratios2011gr.pdf>

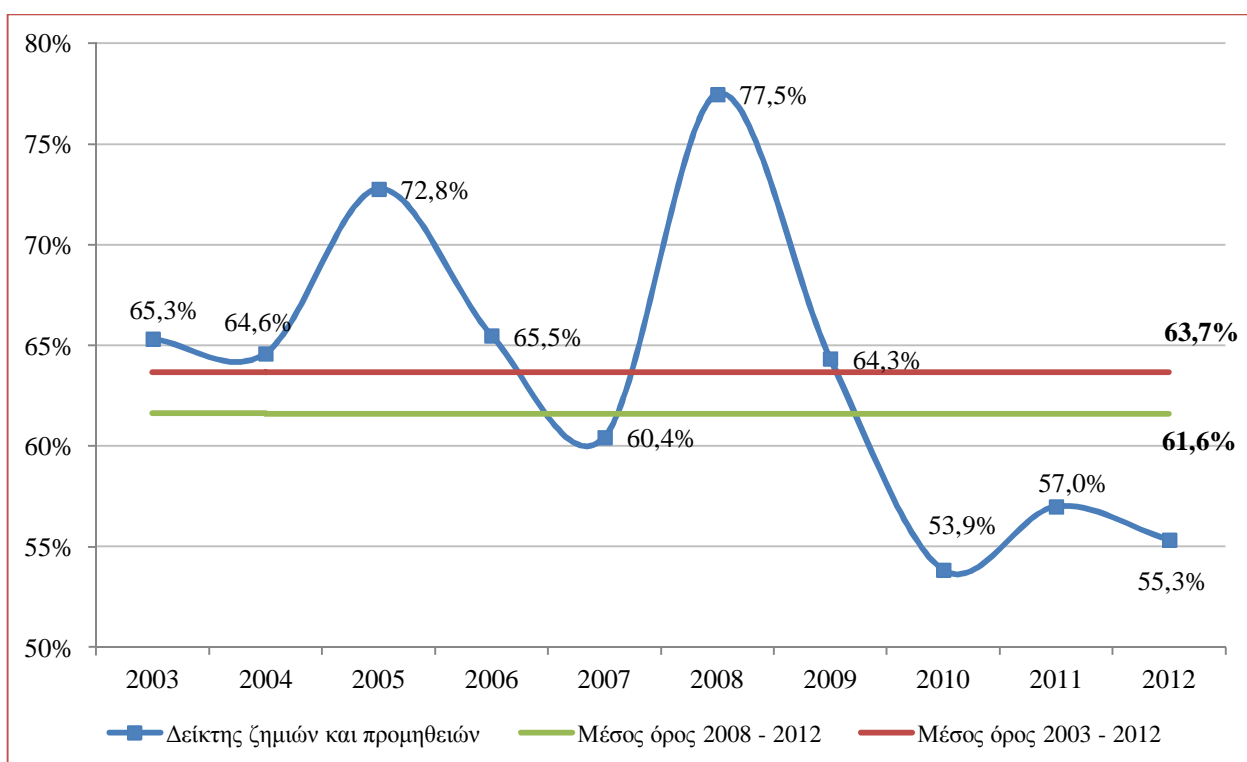
Χρηματοοικονομική εικόνα του κλάδου

Ο δείκτης ζημιών του κλάδου ασφάλισης πληρωμάτων πλοίων παρέμεινε σχετικά σταθερός στο εύρος 44%-45% αλλά ήταν υψηλότερος από τον αντίστοιχο που επικρατούσε στους λοιπούς κλάδους κατά Ζημιών για το 2011 (38,3%). Μείωση παρατηρήθηκε στο κόστος πρόσκτησης εργασιών (προμήθειες προς ασφαλιστρα), ο δείκτης του οποίου μειώθηκε σχεδόν κατά μισή ποσοστιαία μονάδα στο 12,0% και παρέμεινε χαμηλότερος από τον αντίστοιχο δείκτη στους λοιπούς κλάδους κατά Ζημιών (18,0%). Συνολικά, ο δείκτης ζημιών και προμηθειών του κλάδου μειώθηκε εκ νέου και έφτασε στο 55,3%, χαμηλότερα από τους λοιπούς κλάδους κατά Ζημιών για το 2011. Το απόθεμα μη δεδουλευμένων ασφαλιστρών τέλους χρήσης μειώθηκε στο 31,1% (από 36,3% το 2011), τιμή χαμηλότερη από αυτή των λοιπών κλάδων κατά Ζημιών για το 2011. Τέλος, οι εκκρεμείς ζημιές προς παραγωγή ασφαλιστρών αυξήθηκαν (από 60,1% στο 65,6%) και παρέμειναν πολύ υψηλότερες από τις αντίστοιχες για τους Λοιπούς κλάδους (56,5%).

Ως προς τη διαχείριση των αποζημιώσεων, η μέση πληρωθείσα ζημιά αυξήθηκε από τα 746 € το 2011 στα 775 € ενώ η μέση εκκρεμής ζημιά μειώθηκε από τα 1.555 € στα 1.427 € το 2011, η χαμηλότερη τιμή που έχει υπολογιστεί από το 2005 και έπειτα.

Στο γράφημα 2 παρουσιάζεται η διαχρονική εξέλιξη του δείκτη ζημιών και προμηθειών σε σύγκριση με τους μέσους όρους του συγκεκριμένου δείκτη για την τελευταία πενταετία (2008 – 2012) και την τελευταία δεκαετία (2003 – 2012). Για το 2012, ο δείκτης κινήθηκε χαμηλότερα από το 2011, αλλά και χαμηλότερα από τους μέσους όρους της τελευταίας πενταετίας και δεκαετίας.

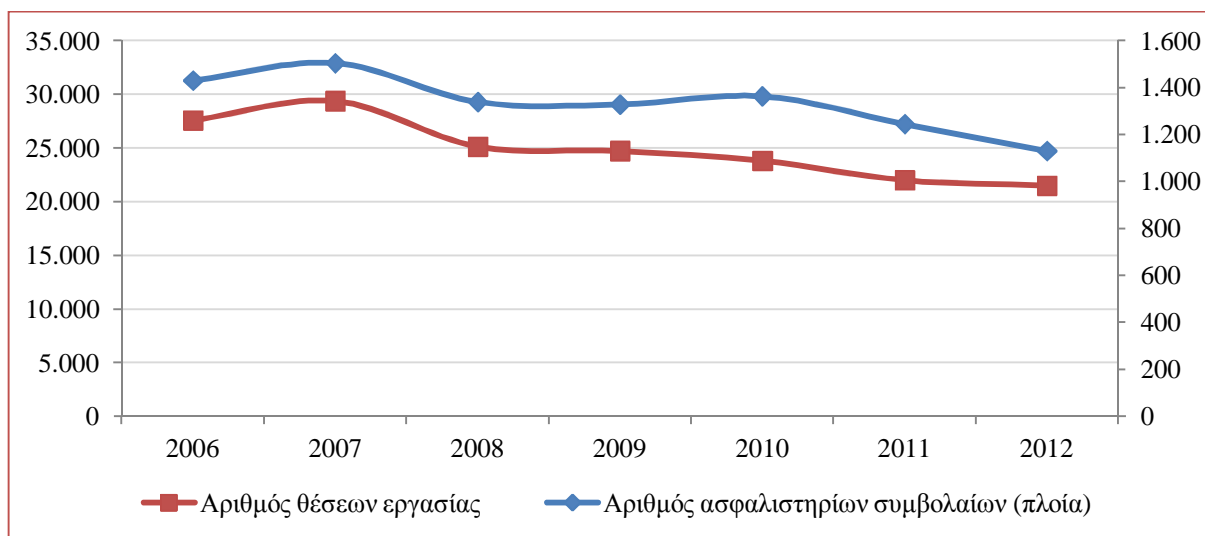
Γράφημα 2: Δείκτης ζημιών και προμηθειών



2. Στατιστικά στοιχεία συμβολαίων

Το πλήθος των ασφαλιστηρίων συμβολαίων (πλοίων) μειώθηκε κατά 9,2% σε 1.130 (από 1.245 το 2011), ενώ και το πλήθος των ασφαλισμένων θέσεων εργασίας μειώθηκε κατά 2,3% στις 21.485 (από 21.999 το 2011)⁴. Τα στοιχεία της τελευταίας πενταετίας (2008-2012) είναι διαθέσιμα στο παράρτημα 1 (πίνακας 21).

Γράφημα 3: Ασφαλιστήρια συμβόλαια και θέσεις εργασίας



Πίνακας 4: Ασφαλιστήρια συμβόλαια και θέσεις εργασίας

| | 2012 | 2011 | 2011 – 2012 | 2008 – 2012 |
|--------------------------------|--------|--------|-------------|-------------|
| Ασφαλιστήρια συμβόλαια (πλοία) | 1.130 | 1.245 | -9,2% | -15,6% |
| Θέσεις εργασίας | 21.485 | 21.999 | -2,3% | -14,5% |

Πηγή: Στοιχεία ασφαλιστικών επιχειρήσεων – μελών ΕΑΕΕ

Όπως φαίνεται και από τον παραπάνω πίνακα, στο διάστημα της τελευταίας πενταετίας, ο αριθμός των ασφαλιστηρίων συμβολαίων αλλά και το πλήθος των ασφαλισμένων γνώρισαν μεγάλη μείωση.

Το κόστος των ιατρικών υπηρεσιών (πίνακας 5), το οποίο αφορά εκτός των άλλων και στον προ-αναληπτικό έλεγχο (πιστοποιητικά καταλληλότητας και άλλα συναφή στοιχεία) μειώθηκε σημαντικά τόσο σε απόλυτο μέγεθος (-8,4%) όσο και στον υπολογιζόμενο δείκτη της μέσης κατά κεφαλή επιβάρυνσης (-6,2%).

⁴ Σύμφωνα με την έρευνα του Lloyd's Register Fairplay, ο ελληνικών συμφερόντων στόλος αριθμούσε στις αρχές Μαρτίου 2011 3.848 πλοία συνολικής χωρητικότητας 261,6 εκατ. τόνων, συμπεριλαμβανομένων και 621 υπό ναυπήγηση πλοίων. Επισημαίνεται ότι την προηγούμενη χρονιά, ο στόλος αριθμούσε 3.996 πλοία χωρητικότητας 258,1 εκατ. τόνων, ενώ υπό ναυπήγηση ήταν 826 πλοία.

Πίνακας 5: Κόστος ιατρικών υπηρεσιών

| | 2012 | Μεταβολή σε σχέση με το 2011 |
|--------------------------------------|------------|------------------------------|
| Ετήσιο κόστος ιατρικών υπηρεσιών (€) | 210.550,79 | -8,4% |
| Μέσο κόστος ιατρικών υπηρεσιών (€) | 9,80 | -6,2% |

Πηγή: Στοιχεία ασφαλιστικών επιχειρήσεων – μελών ΕΑΕΕ

3. Ανάλυση αποζημιώσεων ανά αιτία

Στους παρακάτω πίνακες αναλύονται τα αίτια που προκάλεσαν τις αποζημιώσεις, οι οποίες με τη σειρά τους αναλύονται σε πληρωθείσες και εκκρεμείς. Τα αίτια κατηγοριοποιούνται ως εξής: θάνατος (από ασθένεια ή από ατύχημα), μόνιμη ανικανότητα, πρόσκαιρη ανικανότητα (από ασθένεια ή από ατύχημα), νοσοκομειακή περίθαλψη, εξωνοσοκομειακή περίθαλψη και παλιννοστήσεις-αντικαταστάσεις. Τα στοιχεία τα οποία έχουν περιληφθεί στο κείμενο αφορούν στα τελευταία δύο έτη (2011-2012), τα αντίστοιχα στοιχεία για την πενταετία 2008-2012 είναι διαθέσιμα στο παράρτημα 1 (πίνακες 22 και 23).

Σύμφωνα με τα δεδομένα τα οποία συλλέχθηκαν για το 2012 και μετά την αντιπαραβολή τους με τα αντίστοιχα στοιχεία για το 2011, διαπιστώνεται ότι η κατανομή των πληρωθεισών αποζημιώσεων δεν έχει μεταβληθεί σημαντικά. Όπως και το 2011, άνω του 40% των αποζημιώσεων οφείλονται σε αίτια που έχουν σχέση με την πρόσκαιρη ανικανότητα, περίπου 20% εξίσου για εξωνοσοκομειακή περίθαλψη και για νοσοκομειακή περίθαλψη. Άλλα αίτια αποζημιώσεων αφορούν σε θανάτους (7,4%), μόνιμη ανικανότητα (0,3%) και παλιννοστήσεις-αντικαταστάσεις (11,0%).

Πίνακας 6: Ανάλυση αιτιών για τις πληρωθείσες αποζημιώσεις

| | | 2012 (€) | % | 2011 (€) | % |
|---|---------------|---------------------|--------------|---------------------|--------------|
| Θάνατοι | Από ασθένεια | 94.963,92 | 4,8% | 77.582,50 | 3,6% |
| | Από ατύχημα | 52.000,00 | 2,6% | 49.772,85 | 2,3% |
| | Σύνολο | 146.963,92 | 7,4% | 127.355,35 | 5,9% |
| Μόνιμη Ανικανότητα | | 5.305,44 | 0,3% | 4.403,64 | 0,2% |
| Πρόσκαιρη Ανικανότητα | Από ασθένεια | 456.824,56 | 23,1% | 485.150,31 | 22,6% |
| | Από ατύχημα | 355.995,25 | 18,0% | 396.945,55 | 18,5% |
| | Σύνολο | 812.819,81 | 41,1% | 882.095,86 | 41,0% |
| Νοσοκομειακή Περίθαλψη | | 368.134,72 | 18,6% | 441.956,76 | 20,6% |
| Εξωνοσοκομειακή Περίθαλψη | | 425.574,14 | 21,5% | 461.678,47 | 21,5% |
| Παλιννοστήσεις - Αντικαταστάσεις | | 216.650,03 | 11,0% | 232.756,89 | 10,8% |
| Σύνολο | | 1.975.448,06 | 100% | 2.150.246,97 | 100% |

Πηγή: Στοιχεία ασφαλιστικών επιχειρήσεων – μελών ΕΑΕΕ

Οι περισσότερες εκκρεμείς αποζημιώσεις αφορούν σε αίτια σχετικά με την πρόσκαιρη ανικανότητα (39,8%) ενώ οι υπόλοιπες μοιράζονται μεταξύ των θανάτων (10,8%), της νοσοκομειακής περίθαλψης (20,4%), της εξωνοσοκομειακής περίθαλψης (14,9%) και των παλιννοστήσεων-αντικαταστάσεων (14,0%). Πολύ μικρό μέρος αφορά σε γεγονότα σχετικά με μόνιμη ανικανότητα (0,1%). Όταν τα στοιχεία συγκρίνονται με τα αντίστοιχα του 2011 δεν διαπιστώνονται αξιόλογες μεταβολές.

Ανάλυση αποζημιώσεων έτους ανά αιτία

Πίνακας 7: Ανάλυση αιτιών για τις εκκρεμείς αποζημιώσεις

| | | 2012 (€) | % | 2011 (€) | % |
|---|---------------|---------------------|--------------|---------------------|--------------|
| Θάνατοι | Από ασθένεια | 164.112,08 | 6,3% | 249.001,47 | 9,4% |
| | Από ατύχημα | 117.966,16 | 4,5% | 142.952,70 | 5,4% |
| | Σύνολο | 282.078,25 | 10,8% | 391.954,17 | 14,7% |
| Μόνιμη Ανικανότητα | | 3.816,13 | 0,1% | 4.545,46 | 0,2% |
| Πρόσκαιρη Ανικανότητα | Από ασθένεια | 595.241,50 | 22,8% | 573.411,97 | 21,6% |
| | Από ατύχημα | 443.998,97 | 17,0% | 439.042,37 | 16,5% |
| | Σύνολο | 1.039.240,47 | 39,8% | 1.012.454,34 | 38,1% |
| Νοσοκομειακή Περίθαλψη | | 531.026,25 | 20,4% | 501.309,89 | 18,9% |
| Εξονοσοκομειακή Περίθαλψη | | 388.896,31 | 14,9% | 383.745,18 | 14,4% |
| Παλιννοστήσεις - Αντικαταστάσεις | | 364.256,83 | 14,0% | 365.094,55 | 13,7% |
| Σύνολο | | 2.609.314,24 | 100% | 2.659.103,59 | 100% |

Πηγή: Στοιχεία ασφαλιστικών επιχειρήσεων – μελών ΕΑΕΕ

4. Μελέτη των αποζημιώσεων

4.1 Καταγραφή των αποζημιώσεων ανά ασφαλιστικό έτος

Στην παρούσα παράγραφο επιχειρείται για ένατη συνεχόμενη χρονιά η καταγραφή των αποζημιώσεων ανά έτος έκδοσης ασφαλιστηρίων συμβολαίων. Τέσσερις ασφαλιστικές επιχειρήσεις – μέλη υπέβαλαν ανελλιπώς τα στοιχεία τους για την εξεταζόμενη περίοδο και συνέβαλαν στη διαμόρφωση των παρακάτω πινάκων. Τα στοιχεία τα οποία συγκεντρώθηκαν αφορούν στις πληρωθείσες αποζημιώσεις, τις εκκρεμείς αποζημιώσεις, το πλήθος των ζημιών που πληρώθηκαν κι έκλεισαν καθώς και αυτών που εκκρεμούν για τη χρονική περίοδο 2004-2012.

Πίνακας 8: Ποσά πληρωθεισών αποζημιώσεων (€)

| | | Έτος πληρωμών ⁵ | | | | | | | | |
|---------------------------------------|------|----------------------------|--------------|--------------|--------------|--------------|--------------|--------------|--------------|------------|
| | | 2004 | 2005 | 2006 | 2007 | 2008 | 2009 | 2010 | 2011 | 2012 |
| Έτος έκδοσης ασφαλιστηρίων συμβολαίων | 2004 | 676.841,89 | 1.810.086,17 | 499.570,95 | 69.861,61 | 12.872,98 | 8.100,00 | 7.400,00 | 0,00 | 0,00 |
| | 2005 | | 542.494,82 | 1.599.659,44 | 379.658,52 | 58.423,85 | 14.533,15 | 4.293,56 | 0,00 | 0,00 |
| | 2006 | | | 505.398,79 | 1.357.447,62 | 329.682,51 | 92.270,67 | 25.702,89 | 0,00 | 0,00 |
| | 2007 | | | | 861.479,55 | 1.602.363,35 | 424.613,27 | 77.644,57 | 1.283,11 | 9.689,88 |
| | 2008 | | | | | 1.002.121,88 | 1.534.034,40 | 299.756,71 | 58.295,36 | 30.120,86 |
| | 2009 | | | | | | 967.474,87 | 1.343.213,14 | 239.575,42 | 64.136,21 |
| | 2010 | | | | | | | 809.416,49 | 1.168.393,70 | 270.944,42 |
| | 2011 | | | | | | | | 682.699,39 | 950.629,68 |
| | 2012 | | | | | | | | | 658.477,67 |

⁵ Για τα συμβόλαια που εκδόθηκαν το 2004, τι ποσό πληρώθηκε το 2004, το 2005 κ.ο.κ.

Μελέτη των Αποζημιώσεων

Πίνακας 9: Ποσά εκκρεμών αποζημιώσεων (€)

| | | Απόθεμα εκκρεμών ζημιών ⁶ | | | | | | | | |
|---------------------------------------|------|--------------------------------------|--------------|--------------|--------------|--------------|--------------|--------------|--------------|--------------|
| | | 2004 | 2005 | 2006 | 2007 | 2008 | 2009 | 2010 | 2011 | 2012 |
| Έτος έκδοσης ασφαλιστησίων συμβολαίων | 2004 | 1.605.885,55 | 1.507.781,74 | 518.686,08 | 141.033,33 | 77.877,66 | 23.178,11 | 7.530,00 | 7.728,00 | 7.585,00 |
| | 2005 | | 1.639.910,91 | 1.384.009,54 | 255.394,50 | 127.476,27 | 56.653,43 | 6.370,41 | 772,86 | 0,00 |
| | 2006 | | | 1.820.424,60 | 900.991,76 | 339.623,11 | 170.127,25 | 28.592,23 | 11.132,58 | 8.399,18 |
| | 2007 | | | | 2.375.561,16 | 1.075.128,53 | 420.781,16 | 214.217,36 | 117.875,09 | 43.020,99 |
| | 2008 | | | | | 2.278.031,82 | 771.085,64 | 359.085,41 | 258.688,66 | 113.305,51 |
| | 2009 | | | | | | 1.998.652,02 | 722.601,35 | 353.623,75 | 233.049,67 |
| | 2010 | | | | | | | 1.382.423,45 | 673.629,40 | 449.713,20 |
| | 2011 | | | | | | | | 1.227.872,22 | 697.414,86 |
| | 2012 | | | | | | | | | 1.051.044,79 |

⁶ Για τα συμβόλαια που εκδόθηκαν το 2004, το απόθεμα εκκρεμών ζημιών στο τέλος του 2004, του 2005 κ.ο.κ.

Μελέτη των Αποζημιώσεων

Πίνακας 10: Πλήθος ζημιών που πληρώθηκαν κι έκλεισαν

| | | Έτος πληρωμών ⁷ | | | | | | | | |
|---------------------------------------|------|----------------------------|-------|-------|-------|-------|-------|-------|-------|-------|
| | | 2004 | 2005 | 2006 | 2007 | 2008 | 2009 | 2010 | 2011 | 2012 |
| Έτος έκδοσης ασφαλιστησίων συμβολαίων | 2004 | 771 | 1.627 | 366 | 122 | 6 | 2 | 2 | 0 | 0 |
| | 2005 | | 676 | 1.702 | 475 | 57 | 12 | 4 | 0 | 0 |
| | 2006 | | | 998 | 1.636 | 472 | 91 | 21 | 0 | 0 |
| | 2007 | | | | 2.079 | 1.963 | 509 | 62 | 3 | 7 |
| | 2008 | | | | | 753 | 1.552 | 379 | 28 | 11 |
| | 2009 | | | | | | 547 | 1.334 | 281 | 42 |
| | 2010 | | | | | | | 571 | 1.379 | 202 |
| | 2011 | | | | | | | | 391 | 1.198 |
| | 2012 | | | | | | | | | 459 |

⁷ Για τα συμβόλαια που εκδόθηκαν το 2004, το πλήθος των ζημιών που έκλεισαν το 2004, το 2005 κ.ο.κ.

Μελέτη των Αποζημιώσεων

Πίνακας 11: Πλήθος εκκρεμών ζημιών τέλους έτους

| | | Έτος εκκρεμότητας ⁸ | | | | | | | | |
|---------------------------------------|------|--------------------------------|------|------|-------|-------|-------|------|------|------|
| | | 2004 | 2005 | 2006 | 2007 | 2008 | 2009 | 2010 | 2011 | 2012 |
| Έτος έκδοσης ασφαλιστηρίων συμβολαίων | 2004 | 1.101 | 925 | 240 | 89 | 46 | 4 | 1 | 1 | 1 |
| | 2005 | | 944 | 731 | 171 | 71 | 22 | 5 | 1 | 0 |
| | 2006 | | | 938 | 541 | 172 | 77 | 18 | 3 | 3 |
| | 2007 | | | | 1.232 | 608 | 198 | 137 | 35 | 16 |
| | 2008 | | | | | 1.015 | 414 | 158 | 120 | 57 |
| | 2009 | | | | | | 1.051 | 474 | 214 | 159 |
| | 2010 | | | | | | | 808 | 485 | 314 |
| | 2011 | | | | | | | | 850 | 527 |
| | 2012 | | | | | | | | | 751 |

⁸ Για τα συμβόλαια που εκδόθηκαν το 2004, το πλήθος εκκρεμών ζημιών στο τέλος του 2004, του 2005 κ.ο.κ.

4.2 Επεξεργασία των αποζημιώσεων

Μετά από τη συγκέντρωση των στοιχείων διαχρονικής εξέλιξης του ποσού και του πλήθους των αποζημιώσεων στην προηγούμενη παράγραφο, είναι δυνατόν αυτά να συσχετισθούν μέσω της μεθόδου chain-ladder και να εξαχθούν συμπεράσματα, για όλη την εξεταζόμενη περίοδο (2004-2012).

Στον επόμενο πίνακα καταγράφονται τα ποσά των αποζημιώσεων (πληρωθείσες κι εκκρεμείς) στο τέλος της εξεταζόμενης περιόδου ανά έτος έκδοσης ασφαλιστηρίων συμβολαίων (στήλες α και β). Στη στήλη γ, οι αποζημιώσεις (πληρωθείσες κι εκκρεμείς) επανεκτιμώνται με τη χρήση της μεθόδου chain ladder υπό τη βασική προϋπόθεση ότι οι πληροφορίες του παρελθόντος είναι επαρκώς αντιπροσωπευτικές για το μέλλον.

Πίνακας 12: Συγκεντρωτικά στοιχεία αποζημιώσεων

| | | Σύνολο ζημιών (€) (Συσσωρευθείσες πληρωθείσες & εκκρεμείς) | Συσσωρευθείσες πληρωθείσες αποζημιώσεις (€) | Επανεκτίμηση συνόλου ζημιών (€) | Εκτίμηση εκκρεμών ζημιών (€) |
|--|------|--|---|---------------------------------------|------------------------------------|
| | | α | β | γ | (γ - β) |
| Έτος έκδοσης ασφαλιστηρίων συμβολαίων | 2004 | 3.092.318,60 | 3.084.733,60 | 3.092.318,60 | 7.585,00 |
| | 2005 | 2.599.063,34 | 2.599.063,34 | 2.598.943,15 | -120,18 |
| | 2006 | 2.318.901,66 | 2.310.502,48 | 2.318.524,01 | 8.021,53 |
| | 2007 | 3.020.094,73 | 2.977.073,74 | 3.013.577,76 | 36.504,02 |
| | 2008 | 3.037.634,72 | 2.924.329,21 | 2.985.054,68 | 60.725,47 |
| | 2009 | 2.847.449,31 | 2.614.399,64 | 2.714.134,89 | 99.735,25 |
| | 2010 | 2.698.467,81 | 2.248.754,61 | 2.480.002,98 | 231.248,37 |
| | 2011 | 2.330.743,93 | 1.633.329,07 | 1.976.025,83 | 342.696,77 |
| | 2012 | 1.709.522,46 | 658.477,67 | 1.831.216,46 | 1.172.738,79 |

Σημείωση: το δεύτερο μέρος του πίνακα βρίσκεται στην επόμενη σελίδα

Μελέτη των Αποζημιώσεων

| | | Ποσοστό εκκρεμότητας | Εκκρεμείς ζημιές (€) | Εκτίμηση υποαποθεματοποίησης (€) | Ποσοστό υποαποθεματοποίησης |
|---------------------------------------|------|-----------------------------|----------------------|----------------------------------|--|
| | | $(\gamma - \beta) / \gamma$ | δ | $(\gamma - \beta) - \delta$ | $[(\gamma - \beta) - \delta] / \delta$ |
| Έτος έκδοσης ασφαλιστηρίων συμβολαίων | 2004 | 0,2% | 7.585,00 | 0,00 | 0,0% |
| | 2005 | 0,0% | 0,00 | -120,18 | - |
| | 2006 | 0,3% | 8.399,18 | -377,65 | -4,5% |
| | 2007 | 1,2% | 43.020,99 | -6.516,97 | -15,1% |
| | 2008 | 2,0% | 113.305,51 | -52.580,04 | -46,4% |
| | 2009 | 3,7% | 233.049,67 | -133.314,41 | -57,2% |
| | 2010 | 9,3% | 449.713,20 | -218.464,83 | -48,6% |
| | 2011 | 17,3% | 697.414,86 | -354.718,10 | -50,9% |
| | 2012 | 64,0% | 1.051.044,79 | 121.694,00 | 11,6% |

Μαύρη γραμματοσειρά: Στοιχεία ασφαλιστικών επιχειρήσεων – μελών ΕΑΕΕ

Κόκκινη γραμματοσειρά: Εκτιμήσεις μεθόδου chain-ladder

Το ποσοστό εκκρεμότητας δείχνει το ποσοστό των εκκρεμών αποζημιώσεων στο τέλος της εξεταζόμενης περιόδου επί του συνόλου των υπολογιζόμενων αποζημιώσεων (πληρωθείσες κι εκκρεμείς) για το συγκεκριμένο ασφαλιστικό έτος.

Στη συνέχεια υπολογίζεται ο δείκτης ζημιών (συμπεριλαμβανομένου του δικαιώματος συμβολαίου) με βάση τις εκτιμήσεις της συγκεκριμένης μεθόδου.

Πίνακας 13: Υπολογισμός δείκτη ζημιών

| | | Σύνολο ασφαλιστρών (€) | Επανεκτίμηση συνόλου ζημιών (€) | Εκτίμηση δείκτη ζημιών |
|---------------------------------------|------|------------------------|---------------------------------|------------------------|
| | | α | β | β / α |
| Έτος έκδοσης ασφαλιστηρίων συμβολαίων | 2004 | 5.013.574,84 | 3.092.318,60 | 61,7% |
| | 2005 | 5.588.711,47 | 2.598.943,15 | 46,5% |
| | 2006 | 5.343.034,28 | 2.318.524,01 | 43,4% |
| | 2007 | 5.117.300,27 | 3.013.577,76 | 58,9% |
| | 2008 | 5.158.880,18 | 2.985.054,68 | 57,9% |
| | 2009 | 5.014.113,58 | 2.714.134,89 | 54,1% |
| | 2010 | 5.147.396,82 | 2.480.002,98 | 48,2% |
| | 2011 | 4.421.008,14 | 1.976.025,83 | 44,7% |
| | 2012 | 3.974.961,89 | 1.831.216,46 | 46,1% |
| Σύνολο ετών | | 44.778.981,47 | 23.009.798,37 | 51,4% |

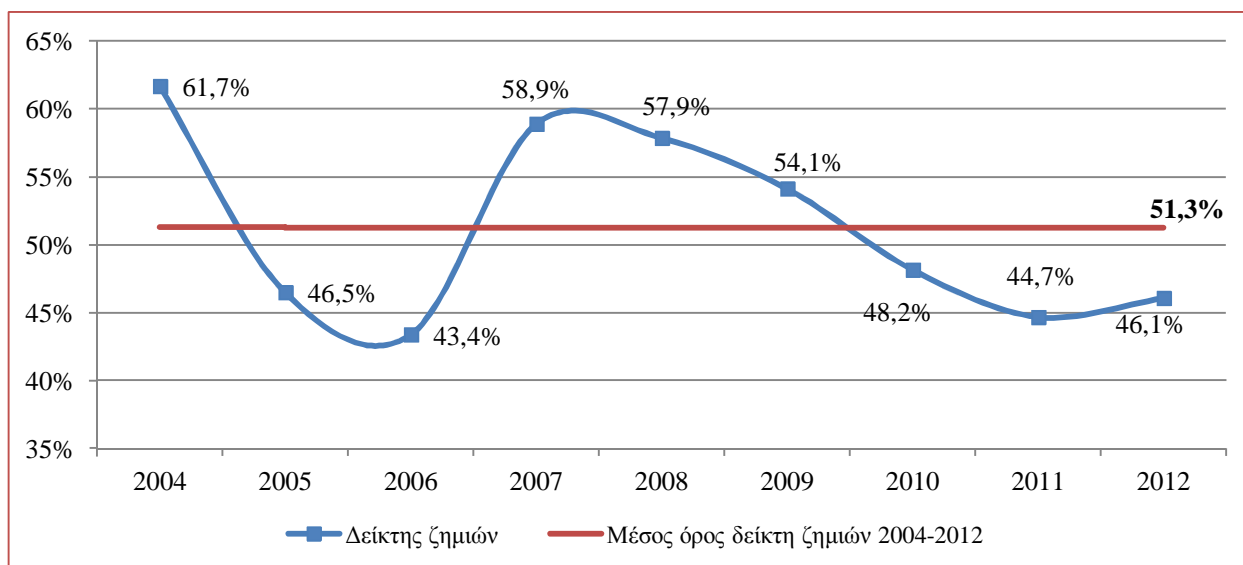
Μαύρη γραμματοσειρά: Στοιχεία ασφαλιστικών επιχειρήσεων – μελών ΕΑΕΕ

Κόκκινη γραμματοσειρά: Εκτιμήσεις μεθόδου chain-ladder

Μελέτη των Αποζημιώσεων

Η πορεία του δείκτη ζημιών όπως υπολογίζεται με βάση τα έτη έκδοσης των ασφαλιστηρίων συμβολαίων και την επεξεργασία τους από τη μέθοδο chain-ladder απεικονίζεται στο παρακάτω γράφημα για την οκταετία 2004 – 2012. Πρέπει να σημειωθεί ότι η εκτίμηση του δείκτη με τη συγκεκριμένη μέθοδο δεν συμπίπτει με τον υπολογισμό του με βάση τα οικονομικά έτη, όπως γίνεται στη σελίδα 8 της παρούσας μελέτης αλλά και στον αντίστοιχο πίνακα του παραρτήματος.

Γράφημα 4: Δείκτης ζημιών (με βάση το ασφαλιστικό έτος)



Στον παρακάτω πίνακα επανεκτιμάται το σύνολο των ζημιών με βάση την ίδια μέθοδο αφού αναφερθούν τα πλήη των ζημιών (πληρωθείσες κι εκκρεμείς). Στο τέλος εξάγεται το ποσοστό των εκκρεμών ζημιών επί του εκτιμώμενου πλήθους για το συγκεκριμένο ασφαλιστικό έτος.

Πίνακας 14: Συγκεντρωτικό πλήθος ζημιών

| Έτος έκδοσης ασφαλιστηρίων συμβολαίων | 2004 | Σύνολο ζημιών (Συσσωρευθείσες πληρωθείσες & εκκρεμείς) | Συσσωρευθείσες πληρωθείσες ζημιές | Επανεκτίμηση συνόλου ζημιών | Εκτίμηση εκκρεμών ζημιών |
|---------------------------------------|------|---|---|-----------------------------------|--------------------------------|
| | | α | β | γ | (γ - β) |
| | 2004 | 2.897 | 2.896 | 2.897 | 1 |
| | 2005 | 2.926 | 2.926 | 2.926 | 0 |
| | 2006 | 3.221 | 3.218 | 3.220 | 2 |
| | 2007 | 4.639 | 4.623 | 4.636 | 13 |
| | 2008 | 2.780 | 2.723 | 2.760 | 37 |
| | 2009 | 2.363 | 2.204 | 2.311 | 107 |
| | 2010 | 2.466 | 2.152 | 2.398 | 246 |
| | 2011 | 2.116 | 1.589 | 2.057 | 468 |
| | 2012 | 1.210 | 459 | 1.944 | 1.485 |

Σημείωση: το δεύτερο μέρος του πίνακα βρίσκεται στην επόμενη σελίδα

Μελέτη των Αποζημιώσεων

| | | Ποσοστό εκκρεμών ζημιών $(\gamma - \beta) / \gamma$ | Εκκρεμείς ζημιές δ | Διαφορά εκκρεμών ζημιών $(\gamma - \beta) - \delta$ | Ποσοστό διαφοράς $[(\gamma - \beta) - \delta] / \delta$ |
|---------------------------------------|------|---|---------------------------------|---|---|
| Έτος έκδοσης ασφαλιστηρίων συμβολαίων | 2004 | 0,0% | 1 | 0 | 0,0% |
| | 2005 | 0,0% | 0 | 0 | - |
| | 2006 | 0,1% | 3 | -1 | -18,3% |
| | 2007 | 0,3% | 16 | -3 | -21,5% |
| | 2008 | 1,4% | 57 | -20 | -34,4% |
| | 2009 | 4,6% | 159 | -52 | -32,8% |
| | 2010 | 10,3% | 314 | -68 | -21,7% |
| | 2011 | 22,7% | 527 | -59 | -11,2% |
| | 2012 | 76,4% | 751 | 734 | 97,7% |

Μαύρη γραμματοσειρά: Στοιχεία ασφαλιστικών επιχειρήσεων – μελών ΕΑΕΕ

Κόκκινη γραμματοσειρά: Εκτιμήσεις μεθόδου chain-ladder

Στους επόμενους τρεις πίνακες υπολογίζονται οι μέσες τιμές της ζημιάς, της πληρωθείσας ζημιάς και της εκκρεμούς ζημιάς.

Πίνακας 15: Υπολογισμός μέσης ζημιάς

| | | Εκτίμηση συνόλου ζημιών (πληρωθείσες κι εκκρεμείς) α | Εκτίμηση συνόλου αποζημιώσεων (€) β | Εκτίμηση μέσης ζημιάς (€) β / α |
|---------------------------------------|------|---|---|--|
| Έτος έκδοσης ασφαλιστηρίων συμβολαίων | 2004 | 2.897 | 3.092.318,60 | 1.067,42 |
| | 2005 | 2.926 | 2.598.943,15 | 888,22 |
| | 2006 | 3.220 | 2.318.524,01 | 719,94 |
| | 2007 | 4.636 | 3.013.577,76 | 650,10 |
| | 2008 | 2.760 | 2.985.054,68 | 1.081,38 |
| | 2009 | 2.311 | 2.714.134,89 | 1.174,52 |
| | 2010 | 2.398 | 2.480.002,98 | 1.034,22 |
| | 2011 | 2.057 | 1.976.025,83 | 960,72 |
| | 2012 | 1.944 | 1.831.216,46 | 942,10 |
| Σύνολο ετών | | 25.149 | 23.009.798,37 | 914,95 |

Κόκκινη γραμματοσειρά: Εκτιμήσεις μεθόδου chain-ladder

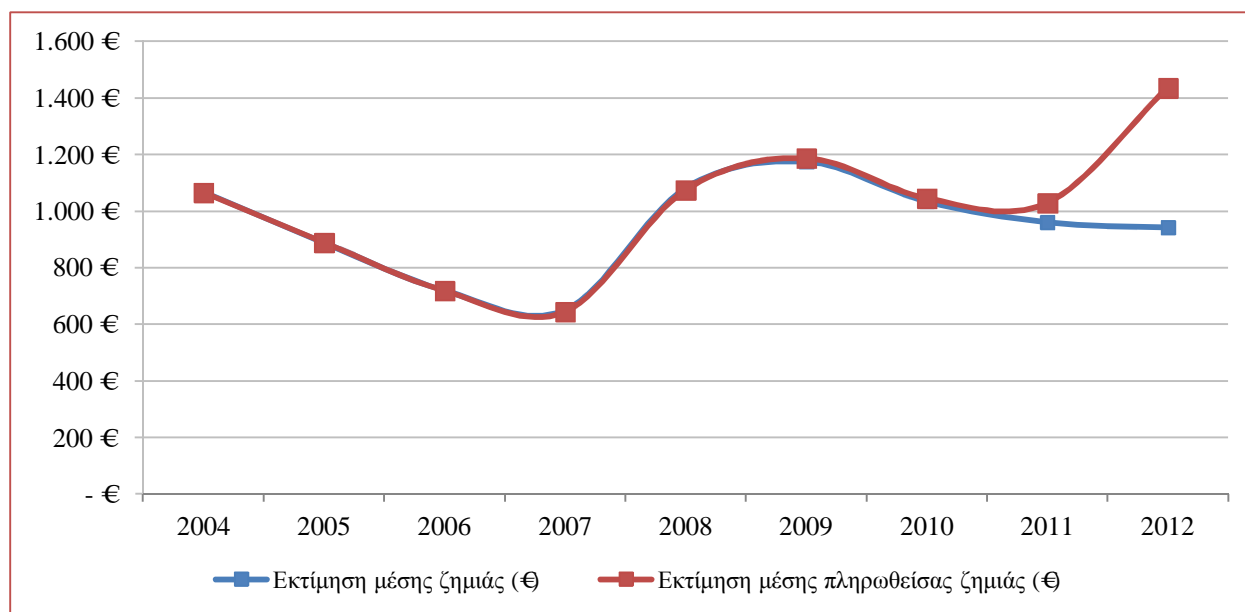
Μελέτη των Αποζημιώσεων

Πίνακας 16: Υπολογισμός μέσης πληρωθείσας ζημιάς

| | | Πλήθος συσσωρευθεισών πληρωθεισών ζημιών | Συσσωρευθείσες πληρωθείσες αποζημιώσεις (€) | Εκτίμηση μέσης πληρωθείσας ζημιάς (€) |
|---------------------------------------|---------------|--|---|---------------------------------------|
| | | α | β | γ |
| Έτος έκδοσης ασφαλιστηρίων συμβολαίων | 2004 | 2.896 | 3.084.733,60 | 1.065,17 |
| | 2005 | 2.926 | 2.599.063,34 | 888,26 |
| | 2006 | 3.218 | 2.310.502,48 | 717,99 |
| | 2007 | 4.623 | 2.977.073,74 | 643,97 |
| | 2008 | 2.723 | 2.924.329,21 | 1.073,94 |
| | 2009 | 2.204 | 2.614.399,64 | 1.186,21 |
| | 2010 | 2.152 | 2.248.754,61 | 1.044,96 |
| | 2011 | 1.589 | 1.633.329,07 | 1.027,90 |
| | 2012 | 459 | 658.477,67 | 1.434,59 |
| Σύνολο ετών | 22.790 | 21.050.663,36 | 923,68 | |

Μαύρη γραμματοσειρά: Στοιχεία ασφαλιστικών επιχειρήσεων – μελών ΕΑΕΕ

Γράφημα 5: Μέση πληρωθείσα ζημία και μέση ζημία



Πίνακας 17: Υπολογισμός μέσης εκκρεμούς ζημιάς

| | | Εκτίμηση πλήθους εκκρεμών ζημιών | Εκτίμηση εκκρεμών αποζημιώσεων (€) | Εκτίμηση μέσης εκκρεμούς ζημιάς (€) |
|---------------------------------------|------|----------------------------------|------------------------------------|-------------------------------------|
| | | <i>α</i> | <i>β</i> | <i>β / α</i> |
| Έτος έκδοσης ασφαλιστηρίων συμβολαίων | 2004 | 1 | 7.585,00 | 7.585,00 |
| | 2005 | 0 | -120,18 | - |
| | 2006 | 2 | 8.021,53 | 3.274,39 |
| | 2007 | 13 | 36.504,02 | 2.905,42 |
| | 2008 | 37 | 60.725,47 | 1.623,33 |
| | 2009 | 107 | 99.735,25 | 933,48 |
| | 2010 | 246 | 231.248,37 | 940,21 |
| | 2011 | 468 | 342.696,77 | 732,55 |
| | 2012 | 1.485 | 1.172.738,79 | 789,85 |
| Σύνολο ετών | | 2.359 | 1.959.135,01 | 830,57 |

Κόκκινη γραμματοσειρά: Εκτιμήσεις μεθόδου chain-ladder

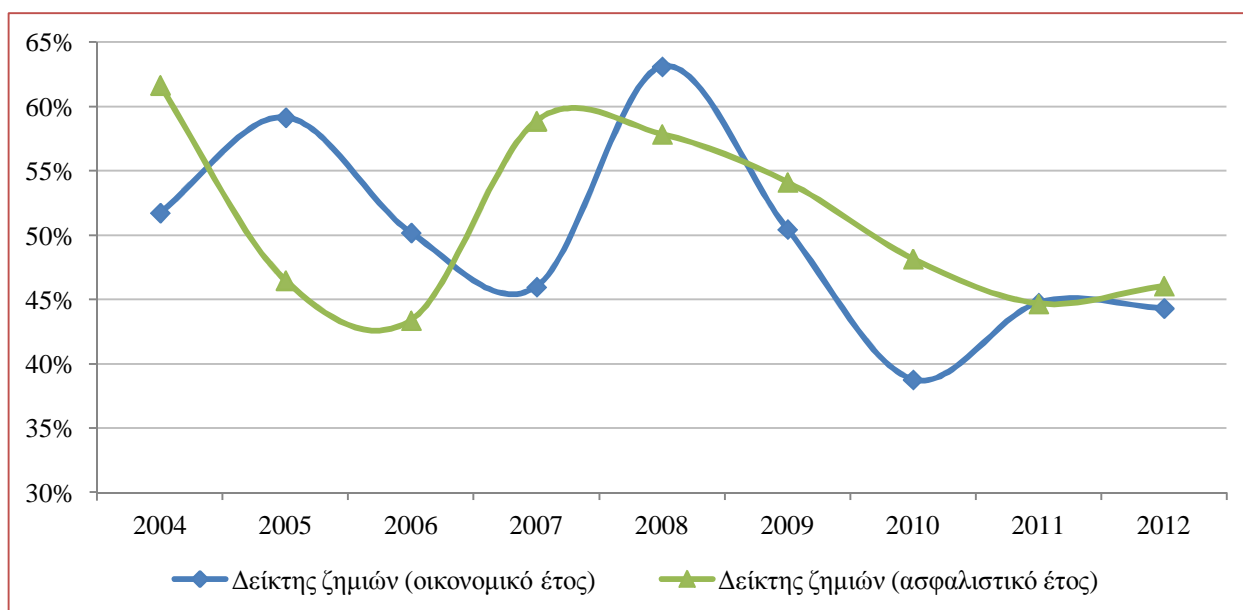
Συμπεράσματα

Η παραγωγή ασφαλιστρών του κλάδου ασφάλισης πληρωμάτων πλοίων μειώθηκε κατά το 2012 με παράλληλη μείωση των προμηθειών αλλά και μείωση των πληρωθεισών αποζημιώσεων, όχι όμως και των εκκρεμών αποζημιώσεων. Επίσης, με βάση τα στοιχεία της μελέτης παρατηρείται μείωση του κόστους των ιατρικών υπηρεσιών σε σχέση με το 2011.

Τόσο ο δείκτης ζημιών (44,3%) όσο και ο δείκτης ζημιών και προμηθειών (55,3%) γνώρισαν μείωση σε σχέση με το προηγούμενο οικονομικό έτος και αποτελούν τις δεύτερες καλύτερες επιδόσεις (μετά τις αντίστοιχες του έτους 2010) από την αρχή της διεξαγωγής της έρευνας στον κλάδο ασφάλισης πληρωμάτων πλοίων. Οι επιδόσεις του κλάδου στους περισσότερους δείκτες συνέκλιναν με τις αντίστοιχες τιμές των λοιπών κλάδων κατά Ζημιών.

Διαπιστώνεται ότι οι τιμές του δείκτη ζημιών διαφοροποιούνται αναλόγως του τρόπου εκτίμησης (με βάση το ασφαλιστικό έτος ή με βάση το οικονομικό έτος). Από το 2004 έως σήμερα, ο μέσος δείκτης ζημιών με βάση το οικονομικό έτος έφτασε στο 49,8% ενώ με βάση το ασφαλιστικό έτος στο 51,3%. Στο παρακάτω γράφημα παρουσιάζεται η διαχρονική εξέλιξή τους.

Γράφημα 6: Αντιπαραβολή εκτιμήσεων δείκτη ζημιών



Ως τώρα, παρατηρείται ότι η πορεία του δείκτη ζημιών με βάση το ασφαλιστικό έτος στο σύνολό της προηγείται κατά ένα έτος της πορείας του αντίστοιχου δείκτη με βάση το οικονομικό έτος, με εξαίρεση την αντιστροφή της περιόδου 2010-2011.

Στο γράφημα 7 (σελ. 26) παρατίθεται η διαχρονική εξέλιξη της εκτίμησης του δείκτη ζημιών με βάση το έτος έκδοσης ασφαλιστηρίων συμβολαίων. Όπως φαίνεται, ο δείκτης ζημιών του κάθε έτους αρχικά παίρνει τη μέγιστη τιμή του (δηλαδή οι ασφαλιστικές επιχειρήσεις υπερ-αποθεματοποιούν) αλλά μειώνεται τα επόμενα 1-2 χρόνια και μετά

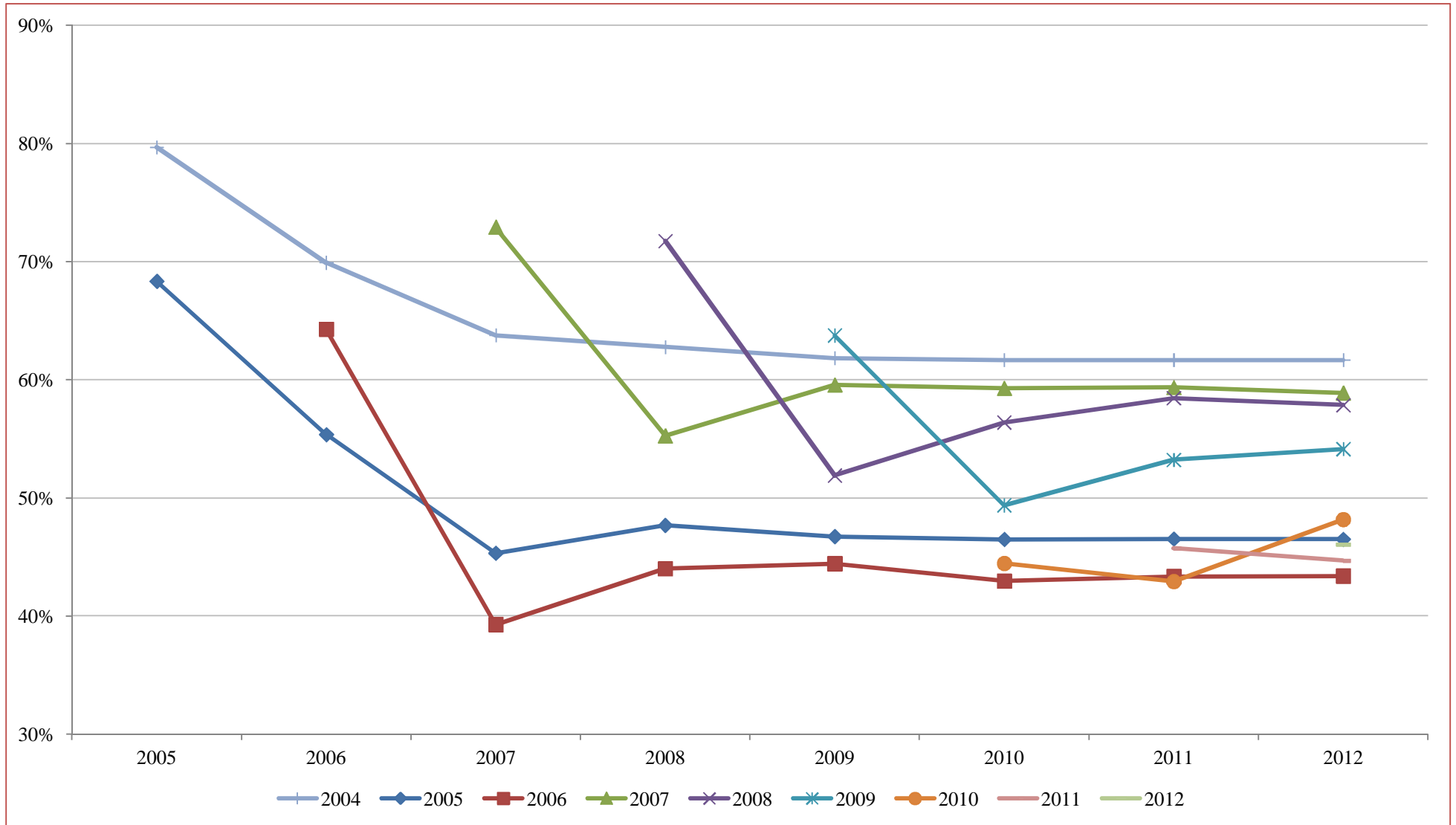
Συμπεράσματα

σταθεροποιείται. Σε κάποιες περιπτώσεις που υπήρξαν μεγάλες μειώσεις, παρατηρήθηκε μία ελαφρά διόρθωση του δείκτη προς τα πάνω (π.χ. 2006 και μετά).

Μετά από ανάλυση των αιτιών τα οποία προκαλούν αποζημιώσεις, δεν προκύπτει αξιόλογη μεταβολή από έτος σε έτος. Τέλος, σύμφωνα με την επεξεργασία των στοιχείων των αποζημιώσεων με τη μέθοδο chain-ladder, ο κλάδος διατηρεί υψηλά ποσοστά αποθεματοποίησης.

Συμπεράσματα

Γράφημα 7: Εκτιμήσεις δεικτών ζημιών (ασφαλιστικό έτος)



Παραρτήματα

Παράρτημα 1: Στατιστικά στοιχεία 2008-2012

Πίνακας 18: Οικονομικά μεγέθη της κάλυψης 2008-2012

| | 2008 | 2009 | 2010 | 2011 | 2012 |
|---|--------------|--------------|--------------|--------------|--------------|
| Παραγωγή ασφαλιστρων (€) | 5.158.880,18 | 5.014.113,58 | 5.147.396,82 | 4.421.008,14 | 3.974.961,89 |
| εκ των οποίων | | | | | |
| Καθαρὰ ασφάλιστρα (€) | 4.535.622,73 | 4.396.680,58 | 4.535.911,89 | 3.887.922,73 | 3.534.987,35 |
| Δικαίωμα συμβολαίου (€) | 623.257,45 | 617.433,00 | 611.484,93 | 533.085,41 | 439.974,54 |
| Προμήθειες (€) | 732.267,26 | 692.309,02 | 751.277,52 | 557.644,54 | 478.405,02 |
| Πληρωθείσες αποζημιώσεις (€) | 3.030.942,18 | 3.019.361,69 | 2.624.128,13 | 2.150.246,97 | 1.975.448,06 |
| Εκκρεμείς αποζημιώσεις (τέλους έτους) (€) | 3.961.695,48 | 3.460.768,29 | 2.771.547,87 | 2.659.103,59 | 2.609.314,24 |
| ΑΜΛΑ ⁹ τέλους έτους (€) | 1.554.004,87 | 1.578.011,09 | 1.737.750,11 | 1.604.569,51 | 1.235.732,96 |
| Πλήθος πληρωθεισών ζημιών | 4.154 | 3.435 | 3.088 | 2.881 | 2.549 |
| Πλήθος εκκρεμών ζημιών | 1.935 | 1.772 | 1.632 | 1.710 | 1.829 |

Σημείωση: Για όλα τα έτη, τα δεδομένα προέρχονται από 4 επιχειρήσεις-μέλη. Για το 2010, τα δεδομένα προέρχονται από 5.

Πηγή: Στοιχεία ασφαλιστικών επιχειρήσεων – μελών ΕΑΕΕ

⁹ Απόθεμα μη δεδουλευμένων ασφαλιστρων συμπεριλαμβανομένου του αποθέματος του μη δεδουλευμένου δικαιώματος συμβολαίου.

Πίνακας 19: Ετήσια μεταβολή οικονομικών μεγεθών 2008-2012

| | 2008 - 2009 | 2009 - 2010 | 2010 - 2011 | 2011 - 2012 |
|--|-------------|-------------|-------------|-------------|
| Παραγωγή ασφαλιστρων | -2,8% | 2,7% | -14,1% | -10,1% |
| εκ των οποίων | | | | |
| Καθαρά ασφάλιστρα | -3,1% | 3,2% | -14,3% | -9,1% |
| Δικαίωμα συμβολαίου | -0,9% | -1,0% | -12,8% | -17,5% |
| Προμήθειες | -5,5% | 8,5% | -25,8% | -14,2% |
| Πληρωθείσες αποζημιώσεις | -0,4% | -13,1% | -18,1% | -8,1% |
| Εκκρεμείς αποζημιώσεις (τέλους έτους) | -12,6% | -19,9% | -4,1% | -1,9% |
| ΑΜΔΑ | 1,5% | 10,1% | -7,7% | -23,0% |
| Πλήθος πληρωθεισών ζημιών | -17,3% | -10,1% | -6,7% | -11,5% |
| Πλήθος εκκρεμών ζημιών | -8,4% | -7,9% | +4,8% | +7,0% |

Πηγή: Στοιχεία ασφαλιστικών επιχειρήσεων – μελών ΕΑΕΕ

Πίνακας 20: Χρηματοοικονομικοί δείκτες 2008-2012

| | 2008 | 2009 | 2010 | 2011 | 2012 |
|--|----------|----------|----------|----------|----------|
| Δείκτης ζημιών (με Δ.Σ.) | 63,1% | 50,5% | 38,8% | 44,7% | 44,3% |
| Ποσοστό προμηθειών (με Δ.Σ.) | 14,2% | 13,8% | 14,6% | 12,6% | 12,0% |
| Δείκτης ζημιών και προμηθειών (με Δ.Σ.) | 77,5% | 64,3% | 53,9% | 57,0% | 55,3% |
| Ποσοστό Δικαιώματος Συμβολαίου | 13,7% | 14,0% | 13,5% | 13,7% | 12,4% |
| Μέση πληρωθείσα ζημία (€) | 729,64 | 879,00 | 849,78 | 746,35 | 774,99 |
| Μέση εκκρεμής ζημία (€) | 2.047,39 | 1.953,03 | 1.698,25 | 1.555,03 | 1.426,63 |

Πηγή: Στοιχεία ασφαλιστικών επιχειρήσεων – μελών ΕΑΕΕ

Πίνακας 21: Ασφαλιστήρια συμβόλαια και ασφαλισμένες θέσεις εργασίας 2008-2012

| | 2008 | 2009 | 2010 | 2011 | 2012 |
|---------------------------------------|--------|--------|--------|--------|--------|
| Ασφαλιστήρια συμβόλαια (Πλοία) | 1.339 | 1.328 | 1.363 | 1.245 | 1.130 |
| Ετήσια μεταβολή | -11,0% | -0,8% | 2,6% | -8,7% | -9,2% |
| Θέσεις εργασίας | 25.124 | 24.729 | 23.797 | 21.999 | 21.485 |
| Ετήσια μεταβολή | -14,4% | -1,6% | -3,8% | -7,6% | -2,3% |

Πηγή: Στοιχεία ασφαλιστικών επιχειρήσεων – μελών ΕΑΕΕ

Πίνακας 22: Ανάλυση αιτιών για τις πληρωθείσες αποζημιώσεις 2008-2012

| | | 2012 | % | 2011 | % | 2010 | % | 2009 | % | 2008 | % |
|---|---------------|---------------------|--------------|---------------------|--------------|---------------------|--------------|---------------------|--------------|---------------------|--------------|
| Θάνατοι | Ασθένεια | 94.963,92 | 4,8% | 77.582,50 | 3,6% | 122.735,63 | 4,7% | 85.112,33 | 2,8% | 92.838,55 | 3,1% |
| | Ατύχημα | 52.000,00 | 2,6% | 49.772,85 | 2,3% | 84.821,46 | 3,2% | 107.991,03 | 3,6% | 116.651,62 | 3,8% |
| | Σύνολο | 146.963,92 | 7,4% | 127.355,35 | 5,9% | 207.557,09 | 7,9% | 193.103,36 | 6,4% | 209.490,17 | 6,9% |
| Μόνιμη Ανικανότητα | | 5.305,44 | 0,3% | 4.403,64 | 0,2% | 0,2% | 0,9% | 36.360,81 | 1,2% | 10.456,13 | 0,3% |
| Πρόσκαιρη Ανικανότητα | Ασθένεια | 456.824,56 | 23,1% | 485.150,31 | 22,6% | 565.889,36 | 21,6% | 719.754,91 | 23,8% | 631.018,82 | 20,8% |
| | Ατύχημα | 355.995,25 | 18,0% | 396.945,55 | 18,5% | 504.234,37 | 19,2% | 569.272,88 | 18,8% | 575.330,91 | 19,0% |
| | Σύνολο | 812.819,81 | 41,1% | 882.095,86 | 41,0% | 1.070.123,73 | 40,8% | 1.289.027,79 | 42,7% | 1.206.349,73 | 39,8% |
| Νοσοκομειακή Περίθαλψη | | 368.134,72 | 18,6% | 441.956,76 | 20,6% | 468.962,94 | 17,9% | 475.873,57 | 15,8% | 490.429,32 | 16,2% |
| Εξωνοσοκομειακή Περίθαλψη | | 425.574,14 | 21,5% | 461.678,47 | 21,5% | 554.134,62 | 21,1% | 616.749,31 | 20,4% | 837.141,21 | 27,6% |
| Παλιννοστήσεις - Αντικαταστάσεις | | 216.650,03 | 11,0% | 232.756,89 | 10,8% | 299.957,61 | 11,4% | 408.246,85 | 13,5% | 277.075,62 | 9,1% |
| Σύνολο | | 1.975.448,06 | 100% | 2.150.246,97 | 100% | 2.624.128,13 | 100% | 3.019.361,69 | 100% | 3.030.942,18 | 100% |

Πηγή: Στοιχεία ασφαλιστικών επιχειρήσεων – μελών ΕΑΕΕ

Πίνακας 23: Ανάλυση αιτιών για τις εκκρεμείς αποζημιώσεις 2008-2012

| | | 2012 | % | 2011 | % | 2010 | % | 2009 | % | 2008 | % |
|---|---------------|---------------------|--------------|---------------------|--------------|---------------------|--------------|---------------------|--------------|---------------------|--------------|
| Θάνατοι | Ασθένεια | 164.112,08 | 6,3% | 249.001,47 | 9,4% | 270.165,35 | 9,7% | 293.214,74 | 8,5% | 189.178,40 | 4,8% |
| | Ατύχημα | 117.966,16 | 4,5% | 142.952,70 | 5,4% | 164.913,36 | 6,0% | 175.813,32 | 5,1% | 230.155,27 | 5,8% |
| | Σύνολο | 282.078,25 | 10,8% | 394.954,17 | 14,7% | 435.078,71 | 15,7% | 469.028,05 | 13,6% | 419.333,66 | 10,6% |
| Μόνιμη Ανικανότητα | | 3.816,13 | 0,1% | 4.545,46 | 0,2% | 6.277,85 | 0,2% | 14.563,01 | 0,4% | 11.724,00 | 0,3% |
| Πρόσκαιρη Ανικανότητα | Ασθένεια | 595.241,50 | 22,8% | 573.411,97 | 21,6% | 636.435,73 | 23,0% | 930.781,62 | 26,9% | 772.034,33 | 19,5% |
| | Ατύχημα | 443.998,97 | 17,0% | 439.042,37 | 16,5% | 474.888,68 | 17,1% | 514.094,96 | 14,9% | 569.991,32 | 14,4% |
| | Σύνολο | 1.039.240,47 | 39,8% | 1.012.454,34 | 38,1% | 1.111.324,41 | 40,1% | 1.444.876,58 | 41,8% | 1.342.025,65 | 33,9% |
| Νοσοκομειακή Περίθαλψη | | 531.026,25 | 20,4% | 501.309,89 | 18,9% | 439.975,78 | 15,9% | 610.996,93 | 17,7% | 983.497,77 | 24,8% |
| Εξωνοσοκομειακή Περίθαλψη | | 388.896,31 | 14,9% | 383.745,18 | 14,4% | 401.125,29 | 14,5% | 429.920,75 | 12,4% | 659.000,78 | 16,6% |
| Παλιννοστήσεις - Αντικαταστάσεις | | 364.256,83 | 14,0% | 365.094,55 | 13,7% | 377.765,83 | 13,6% | 491.382,97 | 14,2% | 546.113,62 | 13,8% |
| Σύνολο | | 2.609.314,24 | 100% | 2.659.103,59 | 100% | 2.771.547,87 | 100% | 3.460.768,29 | 100% | 3.961.695,48 | 100% |

Πηγή: Στοιχεία ασφαλιστικών επιχειρήσεων – μελών ΕΑΕΕ

Παράρτημα 2: Κατάλογος συμμετεχόντων – List of participants

Η Επιτροπή Μεταφορών και Σκαφών της ΕΑΕΕ επιθυμεί να ευχαριστήσει τις παρακάτω ασφαλιστικές επιχειρήσεις – μέλη που ανταποκρίθηκαν στο σχετικό ερωτηματολόγιο το οποίο υποστήριξε το μελετητικό έργο της παρούσας έκδοσης.

HAIC's Cargo and Hull committee wishes to thank the following insurance enterprises – members for their response to the questionnaire that supported the undertaken study.

Πίνακας 24: Κατάλογος συμμετεχόντων (List of participants)

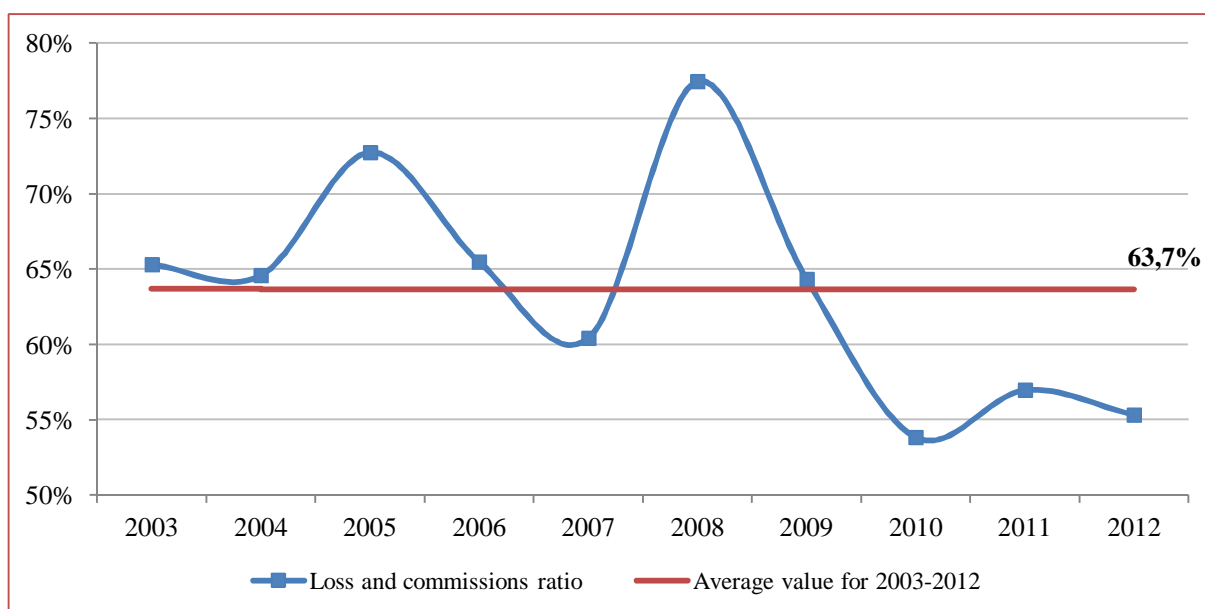
1. ΑΓΡΟΤΙΚΗ ΑΣΦΑΛΙΣΤΙΚΗ Α.Ε.
2. ΑΙΓΑΙΟΝ Α.Α.Ε.
3. ΕΘΝΙΚΗ Α.Ε.Ε.Γ.Α.
4. ΙΝΤΕΡΑΜΕΡΙΚΑΝ Ε.Ε.Α. ΖΗΜΙΩΝ

Appendix 3: Executive summary

Premium production of crew insurance decreased by 10.1% and amounted at 4.0 million € in 2012. At the same time all data relating to premium (sales commissions, paid and outstanding claims, unearned premium reserve) fell.

The loss ratio stood still between 44% and 45% in the last two years. It should be noted that the value is one of the best ones for the last decade (2003-2012).

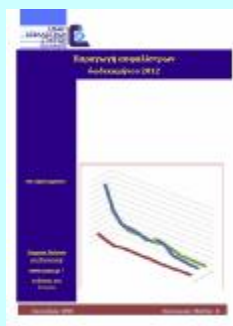
Loss and commissions ratio's value is calculated at 55.3% for the financial year 2012 (57.0% in 2011) which also is a very good performance. In the graph below, the year to year performance of the figure is presented for the last ten years (2003-2012) versus the average value for the same time period.



In comparison with other Non-life insurance (excluding MTPL) for 2011, marine crew insurance is characterised by a slightly higher loss ratio and a lower sales commissions ratio, while the combined ratio of sales commissions and loss ratios are very close. Finally, outstanding claims to premium increased and remained higher than other Non-life insurance.



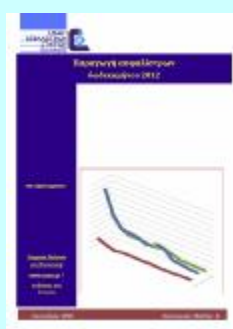
ΠΡΟΣΦΑΤΕΣ ΕΚΔΟΣΕΙΣ - ΜΕΛΕΤΕΣ ΥΠΗΡΕΣΙΑ ΜΕΛΕΤΩΝ ΚΑΙ ΣΤΑΤΙΣΤΙΚΗΣ ΕΝΩΣΗ ΑΣΦΑΛΙΣΤΙΚΩΝ ΕΤΑΙΡΙΩΝ ΕΛΛΑΔΟΣ



42. Παραγωγή ασφαλιστρων Α τριμήνου 2013

Μάιος 2013

<http://www.eaee.gr/cms/uploads/oikmel-premium3months2013gr.pdf>



41. Παραγωγή ασφαλιστρων δωδεκαμήνου 2012

Ιανουάριος 2013

<http://www.eaee.gr/cms/uploads/oikmel-premium12months2012gr.pdf>



40. Επισκόπηση με αριθμοδείκτες 2011

Δεκέμβριος 2012

<http://www.eaee.gr/cms/uploads/oikmel-ratios2011gr.pdf>



39. Παραγωγή ασφαλιστρων εννεαμήνου 2012

Δεκέμβριος 2012

<http://www.eaee.gr/cms/uploads/oikmel-premium9months2012gr.pdf>



38. Ασφάλιση αυτοκινήτου 2011

Νοέμβριος 2012

<http://www.eaee.gr/cms/uploads/oikmel-motor2011gr.pdf>



ΠΡΟΣΦΑΤΕΣ ΕΚΔΟΣΕΙΣ - ΜΕΛΕΤΕΣ ΥΠΗΡΕΣΙΑ ΜΕΛΕΤΩΝ ΚΑΙ ΣΤΑΤΙΣΤΙΚΗΣ ΕΝΩΣΗ ΑΣΦΑΛΙΣΤΙΚΩΝ ΕΤΑΙΡΙΩΝ ΕΛΛΑΔΟΣ



37. Νομική προστασία 2011

Νοέμβριος 2012

<http://www.eae.gr/cms/uploads/oikmel-legalexpenses2011gr.pdf>



36. Ασφάλιση μεταφερόμενων εμπορευμάτων 2011

Οκτώβριος 2012

<http://www.eae.gr/cms/uploads/oikmel-cargo2011gr.pdf>



35. Ασφάλιση περιουσίας 2011

Οκτώβριος 2012

<http://www.eae.gr/cms/uploads/oikmel-property2011gr.pdf>



34. Οικονομικά αποτελέσματα ασφαλιστικών επιχειρήσεων 2011

Σεπτέμβριος 2012

<http://www.eae.gr/cms/uploads/oikmel-companies2011gr.pdf>



33. Παραγωγή ασφαλίσεων Α' εξάμηνο 2012

Ιούλιος 2012

<http://www.eae.gr/cms/uploads/oikmel-premium6months2012gr.pdf>

Ε.Α.Ε.Ε. – Υπηρεσία Μελετών και Στατιστικής

H.A.I.C. – Research and Statistics Department

Ιωάννης Φασόης, M.A.

+30 210 33 34 104

fasois@eae.gr

Κωνσταντίνος Σταθόπουλος, M.Sc., M.Res.

+30 210 33 34 109

cstathopoulos@eae.gr



Ένωση Ασφαλιστικών Εταιριών Ελλάδος

ΞΕΝΟΦΩΝΤΟΣ 10 • 105 57 ΑΘΗΝΑ • ΤΗΛ. 210 3334100 • e-mail: info@eae.gr