

ΑΣΦΑΛΙΣΗ ΣΚΑΦΩΝ ΑΝΑΨΥΧΗΣ ΣΤΑΤΙΣΤΙΚΑ ΣΤΟΙΧΕΙΑ ΕΤΟΥΣ 2007

1. ΓΕΝΙΚΑ

Η Επιτροπή Μεταφορών & Σκαφών της Ένωσης Ασφαλιστικών Εταιριών Ελλάδος στα πλαίσια της διαρκούς προσπάθειάς της για συνεχή παροχή πληροφοριών, ολοκλήρωσε για δέκατη τρίτη συνεχή χρονιά τη συλλογή και επεξεργασία στατιστικών στοιχείων, που αφορούν την ασφάλιση των σκαφών αναψυχής, με αποτέλεσμα να παρουσιάσει, στην παρούσα αναφορά, τα μεγέθη του Κλάδου.

Πιο συγκεκριμένα, με ερωτηματολόγιο που εστάλη σε όλες τις Εταιρίες-Μέλη της Ενώσεως, ζητήθηκαν στοιχεία του κλάδου σκαφών και αφορούσαν :

- ◆ τα εκδοθέντα συμβόλαια έτους 2007 για κάθε μία από τις τρεις κατηγορίες σκαφών αναψυχής ξεχωριστά (Προσωπική Αναψυχή - Ενοικίαση με πλήρωμα - Ενοικίαση χωρίς πλήρωμα),
- ◆ τα ασφάλιστρα από πρωτασφαλίσεις αυτών των συμβολαίων,
- ◆ το πλήθος των ζημιών που ανηγέλησαν μέσα στο 2007, τόσο για τις τρεις κατηγορίες σκαφών ξεχωριστά, όσο και για κάθε κατηγορία (αιτία) ζημίας (προσάραξη, φωτιά, κλοπή κ.λπ.),
- ◆ το σύνολο των αποζημιώσεων (πληρωθεισών και εκκρεμών ξεχωριστά) των ζημιών που προανφέρθησαν, τόσο για τις τρεις κατηγορίες σκαφών ξεχωριστά, όσο και για κάθε κατηγορία ζημίας,
- ◆ το πλήθος των απορριφθεισών ζημιών μέσα στο 2007,
- ◆ το σύνολο των απαιτήσεων των ανωτέρω απορριφθεισών ζημιών.

Επίσης για μια ακόμη χρονιά, η Επιτροπή ζήτησε παράλληλα και τα εξής στοιχεία :

- το πλήθος και τη συνολική ασφαλιζόμενη αξία των σκαφών αναλόγως του τύπου κινήσεώς τους (ιστιοπλοϊκά – μηχανοκίνητα)
- το πλήθος και τη συνολική ασφαλιζόμενη αξία των σκαφών με πλήρωμα αναλόγως του τύπου κινήσεώς τους (ιστιοπλοϊκά – μηχανοκίνητα)

- ο το μέγιστο ύψος ασφαλιζόμενης αξίας ενός μεμονωμένου συμβολαίου, μόνο για σκάφη με πλήρωμα, αναλόγως του τύπου κινήσεώς τους (ιστιοπλοϊκά – μηχανοκίνητα).

Τέλος για πέμπτη χρονιά, η Επιτροπή αποφάσισε να συμπεριλάβει στα στοιχεία που ζητούνται κι ένα γενικό πίνακα που θα καταγράφονται τα οικονομικά στοιχεία των εργασιών του κλάδου σκαφών αναψυχής (ασφάλιστρα, δικαιώματα, αποζημιώσεις, αποθέματα, προμήθειες) με στόχο την εξαγωγή δεικτών αναφορικά με τη συνολική λειτουργία του κλάδου.

Στο ερωτηματολόγιο της Ενώσεως, απάντησαν, αποστέλλοντας τα σχετικά στοιχεία, 23 Εταιρίες-Μέλη. Οι Εταιρίες αυτές σύμφωνα με εκτιμήσεις μας κατέχουν το σύνολο σχεδόν της παραγωγής, όσον αφορά στην ασφάλιση σκαφών αναψυχής, των μελών της Ένωσης στα οποία απευθύνθηκε το σχετικό ερωτηματολόγιο. Τα δε συγκεντρωτικά στοιχεία των απαντήσεων καταγράφονται στην αναφορά που ακολουθεί.

ΕΝΟΤΗΤΑ Α' - ΓΕΝΙΚΑ ΣΤΟΙΧΕΙΑ ΟΙΚΟΝΟΜΙΚΟΥ ΕΤΟΥΣ 2007 ΤΟΥ ΚΛΑΔΟΥ ΑΣΦΑΛΙΣΗΣ ΣΚΑΦΩΝ ΑΝΑΨΥΧΗΣ

1. ΜΕΓΕΘΗ ΤΟΥ ΚΛΑΔΟΥ

Σύμφωνα με τις απαντήσεις των Εταιριών – Μελών που ανταποκρίθηκαν στο ερωτηματολόγιο, το 2007 το σύνολο των εγγεγραμμένων ασφαλιστρων από πρωτασφαλίσεις για την ασφάλιση σκαφών αναψυχής ανήλθε στο ύψος των 13.929.045,46 Ευρώ. Σημειώνεται ότι η καταγραφείσα παραγωγή αποτελεί το μεγαλύτερο μέρος (65,89%) του συνόλου της παραγωγής του κλάδου ασφάλισης πλοίων (αναψυχής, εμπορικών κ.ά.) των ιδίων Εταιριών, η οποία το 2007 ήταν 21.139.590,24 Ευρώ.

Αντίστοιχα το ποσό των πληρωθεισών αποζημιώσεων γι' αυτές τις Εταιρίες - Μέλη εντός της περιόδου, ανεξαρτήτως του έτους που δηλώθηκε η ζημιά και ανεξαρτήτως αν ήταν μερική ή ολική καταβολή, ανήλθε στα 8.764.203,94 Ευρώ, ενώ το πλήθος των ζημιών για τις οποίες έγιναν αυτές οι καταβολές, ήταν 999.

Στο τέλος του 2007, το πλήθος των εκκρεμών ζημιών ήταν 779 με αντίστοιχο ποσό εκκρεμών αποζημιώσεων ύψους 11.147.351,94 Ευρώ.

Τα δικαιώματα συμβολαίων του κλάδου έφθασαν τα 1.730.027,43 Ευρώ, ενώ οι εγγεγραμμένες προμήθειες του έτους ανήλθαν σε 2.376.486,84 Ευρώ.

Π Ι Ν Α Κ Α Σ 1
ΓΕΝΙΚΑ ΣΤΟΙΧΕΙΑ ΟΙΚΟΝΟΜΙΚΟΥ ΕΤΟΥΣ 2007

1. Εγγεγραμμένα ασφάλιστρα από πρωτασφαλίσεις της περιόδου	Ευρώ	13.929.045,46
2. Απόθεμα μη δεδουλευμένων ασφαλιστρών 31.12.2007 συμπεριλαμβανομένου του μη δεδουλευμένου αποθέματος δικαιώματος συμβολαίου	Ευρώ	6.300.208,85
3. Απόθεμα μη δεδουλευμένων ασφαλιστρών 31.12.2006 συμπεριλαμβανομένου του μη δεδουλευμένου αποθέματος δικαιώματος συμβολαίου	Ευρώ	5.271.868,20
4. Ποσόν πληρωθεισών ζημιών εντός της περιόδου (ανεξαρτήτως έτους δηλώσεως της ζημιάς) συμπεριλαμβανομένων των γενικών εξόδων (κόστος φακέλλου)	Ευρώ	8.764.203,94
5. Πλήθος πληρωθεισών ζημιών εντός της περιόδου		999
6. Απόθεμα εκκρεμών ζημιών 31.12.2007 (ανεξαρτήτως έτους δηλώσεως της ζημιάς) συμπεριλαμβανομένου του αποθέματος I. B. N. R.	Ευρώ	11.147.351,94
7. Απόθεμα εκκρεμών ζημιών 31.12.2006 (ανεξαρτήτως έτους δηλώσεως της ζημιάς) συμπεριλαμβανομένου του αποθέματος I. B. N. R.	Ευρώ	11.101.749,92
8. Πλήθος εκκρεμών ζημιών 31.12.2007		779
9. Πλήθος εκκρεμών ζημιών 31.12.2006		731
10. Δικαιώματα συμβολαίων του έτους 2007	Ευρώ	1.730.027,43
11. Εγγεγραμμένες προμήθειες εργασιών έτους 2007	Ευρώ	2.376.486,84

Σημείωση : Όλα τα μεγέθη αναφέρονται στον κλάδο ασφάλισης σκαφών αναψυχής μόνο

Με βάση τα στοιχεία του πίνακα 1, εξάγονται οι κάτωθι δείκτες για τη λειτουργία του κλάδου το οικονομικό έτος 2007 :

Π Ι Ν Α Κ Α Σ 2
ΕΞΑΓΟΜΕΝΟΙ ΔΕΙΚΤΕΣ ΟΙΚΟΝΟΜΙΚΟΥ ΕΤΟΥΣ 2007

1. Loss Ratio (επί ασφαλίστρων & δικαιωμάτων συμβολαίων)		60,2%
2. Μέση Πληρωθείσα Ζημία (ανεξαρτήτως έτους δηλώσεως της ζημιάς)	Ευρώ	8.772,98
3. Μέση Εκκρεμής Ζημία τρέχοντος έτους (ανεξαρτήτως έτους δηλώσεως της ζημιάς)	Ευρώ	14.309,82
4. Μέση Εκκρεμής Ζημία προηγούμενου έτους (ανεξαρτήτως έτους δηλώσεως της ζημιάς)	Ευρώ	15.187,07
5. Ποσοστό Δικαιώματος Συμβολαίου επί εγγεγραμμένων ασφαλίστρων		12,4%
6. Ποσοστό εγγεγραμμένων προμηθειών επί εγγεγραμμένων ασφαλίστρων		17,1%

ΕΝΟΤΗΤΑ Β' - ΤΑ ΑΝΑΛΥΤΙΚΑ ΜΕΓΕΘΗ ΤΟΥ ΚΛΑΔΟΥ ΑΣΦΑΛΙΣΗΣ ΣΚΑΦΩΝ ΑΝΑΨΥΧΗΣ

1. ΠΛΗΘΗ ΣΥΜΒΟΛΑΙΩΝ ΚΑΙ ΖΗΜΙΩΝ – ΠΟΣΑ ΑΣΦΑΛΙΣΤΡΩΝ ΚΑΙ ΑΠΟΖΗΜΙΩΣΕΩΝ

Σύμφωνα με τις απαντήσεις των Εταιριών-Μελών, το 2007 εκδόθησαν 27.448 συμβόλαια ασφάλισης σκαφών αναψυχής με αναλογούντα συνολικά ασφάλιστρα 13.929.045,46 Ευρώ. Το πλήθος αναγγελθεισών ζημιών το 2007 έφθασε τις 861, οι πληρωθείσες αποζημιώσεις γι' αυτές τις ζημιές έφθασαν στο ύψος των 4.938.184,00 Ευρώ, ενώ οι εκκρεμείς ζημιές τέλους χρήσεως ανέρχονταν στα 4.412.905,52 Ευρώ.

Οι εκκρεμείς ζημιές που αναφέρονται στους πίνακες εμφανίζουν τις συνολικές εκκρεμείς αποζημιώσεις στο τέλος του έτους 2007, για τις ζημιές που δηλώθηκαν εντός του 2007.

Στον πίνακα 3 που ακολουθεί καταγράφονται αναλυτικά τα προαναφερθέντα μεγέθη του κλάδου, για κάθε μία κατηγορία σκαφών (προσωπική αναψυχή, ενοικίαση με πλήρωμα, ενοικίαση χωρίς πλήρωμα) :

Π Ι Ν Α Κ Α Σ 3

ΚΑΤΗΓΟΡΙΕΣ ΣΚΑΦΩΝ

ΕΤΟΣ 2007 (Ποσά σε ευρώ)	Προσωπική Αναψυχή	Ενοικίαση με πλήρωμα	Ενοικίαση χωρίς πλήρωμα	Σύνολο
ΑΡΙΘΜΟΣ ΣΥΜΒΟΛΑΙΩΝ	24.067	1.834	1.547	27.448
ΑΡΙΘΜΟΣ ΖΗΜΙΩΝ	613	64	184	861
ΣΥΝΟΛΙΚΑ ΑΣΦΑΛΙΣΤΡΑ	9.600.412,81	2.690.771,76	1.637.860,89	13.929.045,46
ΠΛΗΡΩΘΕΙΣΕΣ ΖΗΜΙΕΣ	3.286.171,09	931.539,89	720.473,02	4.938.184,00
ΕΚΚΡΕΜΕΙΣ ΖΗΜΙΕΣ	2.931.754,76	288.347,63	1.192.803,13	4.412.905,52

Στον πίνακα 4 καταγράφεται, κατ' αντιστοιχία του πίνακα 3, το ποσοστό συμμετοχής κάθε κατηγορίας σκάφους, στο συνολικό μέγεθος :

Π Ι Ν Α Κ Α Σ 4
(Ποσοστά επί του συνόλου)

ΚΑΤΗΓΟΡΙΕΣ ΣΚΑΦΩΝ

ΕΤΟΣ 2007	Προσωπική Αναψυχή	Ενοικίαση με πλήρωμα	Ενοικίαση χωρίς πλήρωμα	Σύνολο
ΑΡΙΘΜΟΣ ΣΥΜΒΟΛΑΙΩΝ	87,68%	6,68%	5,64%	100,00%
ΑΡΙΘΜΟΣ ΖΗΜΙΩΝ	71,20%	7,43%	21,37%	100,00%
ΣΥΝΟΛΙΚΑ ΑΣΦΑΛΙΣΤΡΑ	68,92%	19,32%	11,76%	100,00%
ΠΛΗΡΩΘΕΙΣΕΣ ΖΗΜΙΕΣ	66,55%	18,86%	14,59%	100,00%
ΕΚΚΡΕΜΕΙΣ ΖΗΜΙΕΣ	66,44%	6,53%	27,03%	100,00%

Παρατηρούμε ότι τα σκάφη **προσωπικής αναψυχής** συγκεντρώνουν την πλειοψηφία των μεγεθών που εξετάζονται : αποτελούν το 87,68% των συμβολαίων, το 68,92% των ασφαλιστρων, το 71,2% του πλήθους των αναγγελθεισών ζημιών, το 66,55% των πληρωθεισών αποζημιώσεων και το 66,44% των εκκρεμών αποζημιώσεων.

Αντίστοιχα τα σκάφη για **ενοικίαση με πλήρωμα** αποτελούν ποσοστό 6,68% των συμβολαίων και συγκεντρώνουν το 19,32% των ασφαλιστρων και το 18,86% των πληρωθεισών αποζημιώσεων, ενώ τα σκάφη για **ενοικίαση χωρίς πλήρωμα** αποτελούν το 5,64% των συμβολαίων και συγκεντρώνουν το 11,76% των ασφαλιστρων και το 14,59% των πληρωθεισών αποζημιώσεων.

Το πλήθος των **απορριφθεισών ζημιών** μέσα στο 2007 ανήλθε στις 22, και το σύνολο των απαιτήσεων αυτών των ζημιών ήταν 186.710 Ευρώ.

Το αντίστοιχο πλήθος των απορριφθεισών ζημιών το 2006 ήταν 32, ενώ το σύνολο των απαιτήσεών τους 150.620 Ευρώ.

Τα ποσοστά μεταβολής των μεγεθών του πίνακα 3 έναντι των αντίστοιχων μεγεθών του 2006 παρουσιάζονται στον πίνακα 5.

Π Ι Ν Α Κ Α Σ 5
ΕΤΗΣΙΑ ΠΟΣΟΣΤΙΑΙΑ ΜΕΤΑΒΟΛΗ

(Ποσά σε ευρώ)

	Προσωπική Αναψυχή			Ενοικίαση με πλήρωμα			Ενοικίαση χωρίς πλήρωμα			Σύνολο		
	2007	2006	%	2007	2006	%	2007	2006	%	2007	2006	%
ΑΡΙΘΜΟΣ ΣΥΜΒΟΛΑΙΩΝ	24.067	21.230	13,36%	1.834	1.423	28,88%	1.547	1.228	25,98%	27.448	23.881	14,94%
ΑΡΙΘΜΟΣ ΖΗΜΙΩΝ	613	576	6,42%	64	48	33,33%	184	159	15,72%	861	783	9,96%
ΣΥΝΟΛΙΚΑ ΑΣΦΑΛΙΣΤΡΑ	9.600.412,81	8.538.390,89	12,44%	2.690.771,76	2.273.607,58	18,35%	1.637.860,89	1.611.875,52	1,61%	13.929.045,46	12.423.873,99	12,12%
ΠΛΗΡΩΘΕΙΣΣ ΖΗΜΙΕΣ	3.286.171,09	2.218.195,47	48,15%	931.539,89	250.489,67	271,89%	720.473,02	568.979,77	26,63%	4.938.184,00	3.037.664,91	62,57%
ΕΚΚΡΕΜΕΙΣ ΖΗΜΙΕΣ	2.931.754,76	2.083.140,88	40,74%	288.347,63	149.106,00	93,38%	1.192.803,13	1.110.783,20	7,38%	4.412.905,52	3.343.030,08	32,00%

Όπως φαίνεται από τη στήλη των συνολικών μεγεθών, το πλήθος των συμβολαίων συνολικά αυξήθηκε κατά 14,94%, το σύνολο των ασφαλιστρων αυξήθηκε κατά 12,12% ενώ το πλήθος των δηλωθεισών ζημιών αυξήθηκε κατά 9,96%. Αξιοσημείωτη είναι η μεγάλη αύξηση των πληρωθεισών αποζημιώσεων κατά 62,57%, καθώς επίσης και η μεγάλη σχετικά αύξηση των εκκρεμών αποζημιώσεων τέλους χρήσεως, η οποία έφθασε το 32% σε σχέση με τις εκκρεμείς αποζημιώσεις στο τέλος του 2006.

2. ΠΟΣΟΣΤΑ - ΔΕΙΚΤΕΣ

Με βάση τα μεγέθη του πίνακα 3, υπολογίζουμε το ποσοστό των πληρωθεισών ζημιών επί των ασφαλιστρων καθώς και το ποσοστό των εκκρεμών ζημιών επί των ασφαλιστρων, για κάθε κατηγορία σκαφών :

Π Ι Ν Α Κ Α Σ 6
(Ποσοστά επί των ασφαλίσεων)

ΕΤΟΣ 2007	Προσωπική Αναψυχή	Ενοικίαση με πλήρωμα	Ενοικίαση χωρίς πλήρωμα	Σύνολο
(Ποσά σε ευρώ)				
ΣΥΝΟΛΙΚΑ ΑΣΦΑΛΙΣΤΡΑ	9.600.412,81	2.690.771,76	1.637.860,89	13.929.045,46
ΠΛΗΡΩΘΕΙΣΕΣ ΖΗΜΙΕΣ	3.286.171,09	931.539,89	720.473,02	4.938.184,00
Ποσοστό Πληρωθεισών Ζημιών επί Ασφαλίσεων	34,23%	34,62%	43,99%	35,45%
ΕΚΚΡΕΜΕΙΣ ΖΗΜΙΕΣ (τέλους χρήσεως)	2.931.754,76	288.347,63	1.192.803,13	4.412.905,52
Ποσοστό Εκκρεμών Ζημιών επί Ασφαλίσεων	30,54%	10,72%	72,83%	31,68%

Παρατηρούμε από τον πίνακα 6 ότι οι πληρωθείσες αποζημιώσεις αντιστοιχούν στο σύνολό τους στο 35,45% των συνολικών ασφαλίσεων της χρονιάς, ενώ το μέγεθος των εκκρεμών αποζημιώσεων (τέλους χρήσεως) φθάνει το 31,68% επί των ασφαλίσεων.

Μεγαλύτερο ποσοστό **πληρωθεισών ζημιών επί ασφαλίσεων** παρουσιάζει η κατηγορία των σκαφών ενοικίασης χωρίς πλήρωμα (43,99%), ενώ αντίθετα η κατηγορία σκαφών προσωπικής αναψυχής παρουσιάζει το μικρότερο ποσοστό πληρωθεισών ζημιών επί ασφαλίσεων (34,23%).

Αντίστοιχα το μεγαλύτερο ποσοστό **εκκρεμών ζημιών επί ασφαλίσεων** το παρουσιάζει η κατηγορία σκαφών ενοικίασης χωρίς πλήρωμα (72,83%), ενώ η κατηγορία σκαφών ενοικίασης με πλήρωμα παρουσιάζει το μικρότερο ποσοστό (10,72%).

Στον πίνακα 7 υπολογίζονται οι μέσοι δείκτες, με βάση τα μεγέθη που παρουσιάστηκαν στον πίνακα 3 :

ΠΙΝΑΚΑΣ 7
(Μέσοι Δείκτες)

ΕΤΟΣ 2007	Προσωπική	Ενοικίαση	Ενοικίαση	Σύνολο
(Ποσά σε ευρώ)	Αναψυχή	με πλήρωμα	χωρίς πλήρωμα	
ΑΡΙΘΜΟΣ ΣΥΜΒΟΛΑΙΩΝ	24.067	1.834	1.547	27.448
ΣΥΝΟΛΙΚΑ ΑΣΦΑΛΙΣΤΡΑ	9.600.412,81	2.690.771,76	1.637.860,89	13.929.045,46
Μέσο Καθαρό Ασφάλιστρο	<i>398,90</i>	<i>1.467,16</i>	<i>1.058,73</i>	<i>507,47</i>
ΑΡΙΘΜΟΣ ΖΗΜΙΩΝ	613	64	184	861
ΠΛΗΡΩΘΕΙΣΣ ΖΗΜΙΕΣ	3.286.171,09	931.539,89	720.473,02	4.938.184,00
ΕΚΚΡΕΜΕΙΣ ΖΗΜΙΕΣ (τέλους χρήσεως)	2.931.754,76	288.347,63	1.192.803,13	4.412.905,52
Μέσο Κόστος Ζημίας	<i>10.143,44</i>	<i>19.060,74</i>	<i>10.398,24</i>	<i>10.860,73</i>

Το **μέσο καθαρό ασφάλιστρο** για το σύνολο των σκαφών φθάνει τα 507,47 Ευρώ. Χαμηλότερο μέσο ασφάλιστρο παρουσιάζει η κατηγορία σκαφών προσωπικής αναψυχής (398,90 Ευρώ), ενώ η κατηγορία ενοικίασης με πλήρωμα παρουσιάζει το υψηλότερο μέσο ασφάλιστρο (1.467,16 Ευρώ).

Το **μέσο κόστος ζημίας** φθάνει τα 10.860,73 Ευρώ για το σύνολο των σκαφών. Η κατηγορία σκαφών ενοικίασης με πλήρωμα παρουσιάζει το υψηλότερο μέσο κόστος (19.060,74 Ευρώ), ενώ η κατηγορία σκαφών προσωπικής αναψυχής το χαμηλότερο (10.143,44 Ευρώ).

Να σημειωθεί ότι το ανωτέρω υπολογιζόμενο μέσο κόστος αποτελεί ενδεικτική προσέγγιση της μέσης ζημίας. Το ακριβές μέγεθος υπολογίζεται από το πηλίκο των συνολικών πληρωθεισών αποζημιώσεων μέχρι πλήρους εξοφλήσεως προς το πλήθος των ζημιών για τις οποίες έγιναν οι ανωτέρω καταβολές, το οποίο βέβαια θα είναι γνωστό μετά την πάροδο αρκετά μεγάλου χρονικού διαστήματος.

Τα ποσοστά μεταβολής των δεικτών του πίνακα 7, έναντι των αντιστοίχων δεικτών του 2006, παρουσιάζονται στον πίνακα 8 :

Π Ι Ν Α Κ Α Σ 8
ΕΤΗΣΙΑ ΠΟΣΟΣΤΙΑΙΑ ΜΕΤΑΒΟΛΗ

(Ποσά σε ευρώ)	Προσωπική Αναψυχή			Ενοικίαση με πλήρωμα			Ενοικίαση χωρίς πλήρωμα			Σύνολο		
	2007	2006	%	2007	2006	%	2007	2006	%	2007	2006	%
Μέσο Καθαρό Ασφάλιστρο	398,90	402,19	-0,82%	1.467,16	1.597,76	-8,17%	1.058,73	1.312,60	-19,34%	507,47	520,24	-2,45%
Μέσο Κόστος Ζημίας	10.143,44	7.467,60	35,83%	19.060,74	8.324,91	128,96%	10.398,24	10.564,55	-1,57%	10.860,73	8.149,04	33,28%

Παρατηρούμε ότι ενώ το συνολικό μέσο καθαρό ασφάλιστρο μειώθηκε κατά 2,45% έναντι του 2006, αντίθετα το μέσο κόστος ζημίας αυξήθηκε κατά 33,28%.

3. ΑΣΦΑΛΙΖΟΜΕΝΗ ΑΞΙΑ

Για έκτη συνεχόμενη χρονιά η Επιτροπή εμπλούτισε το ερωτηματολόγιο του κλάδου, ζητώντας παράλληλα και στοιχεία για την ασφαλιζόμενη αξία των καλυπτομένων σκαφών αναλόγως του τύπου κινήσεώς τους.

Τα στοιχεία που συλλέχθηκαν καταγράφονται στον πίνακα 9.

Π Ι Ν Α Κ Α Σ 9

ΠΛΗΘΟΣ ΚΑΙ ΑΣΦΑΛΙΖΟΜΕΝΗ ΑΞΙΑ ΑΝΑ ΤΥΠΟ ΣΚΑΦΩΝ

ΕΤΟΣ 2007 (Ποσά σε ευρώ)	ΠΛΗΘΟΣ & ΑΣΦΑΛΙΖΟΜΕΝΗ ΑΞΙΑ		
	ΤΥΠΟΣ ΣΚΑΦΩΝ		
	Ιστιοπλοϊκά	Μηχανοκίνητα	Σύνολο
ΑΡΙΘΜΟΣ ΣΚΑΦΩΝ	2.772	21.997	24.769
(Ποσοστά επί του συνόλου)	11,19%	88,81%	
ΑΣΦΑΛΙΖΟΜΕΝΗ ΑΞΙΑ	479.373.648,79	3.849.795.989,52	4.329.169.638,31
(Ποσοστά επί του συνόλου)	11,07%	88,93%	
Μέση Ασφαλιζόμενη Αξία	172.934,22	175.014,59	174.781,77

Επί συνόλου 24.769 ασφαλιζόμενων σκαφών, τα 21.997 (ποσοστό 88,81%) ανήκουν στην κατηγορία των μηχανοκίνητων, με συνολική ασφαλιζόμενη αξία 3,85 δισ. Ευρώ (88,93% της συνολικής ασφαλιζόμενης αξίας). Τα υπόλοιπα 2.772 σκάφη ανήκουν στην κατηγορία των ιστιοπλοϊκών (ποσοστό 11,19% του συνόλου) με συνολική ασφαλιζόμενη αξία 479,4 εκατ. Ευρώ.

Η **προσέγγιση** επομένως της μέσης ασφαλιζόμενης αξίας υπολογίζεται σε 174.781,77 Ευρώ για το σύνολο των σκαφών (ανεξαρτήτως τύπου), η οποία διαμορφώνεται ξεχωριστά σε 175.014,59 Ευρώ μέση αξία για τα μηχανοκίνητα σκάφη και 172.934,22 Ευρώ για τα ιστιοπλοϊκά.

Τα ποσοστά μεταβολής των στοιχείων του πίνακα 9, έναντι των αντιστοίχων μεγεθών του 2006, παρουσιάζονται στον πίνακα 10.

Π Ι Ν Α Κ Α Σ 10

ΠΛΗΘΟΣ ΚΑΙ ΑΣΦΑΛΙΖΟΜΕΝΗ ΑΞΙΑ ΑΝΑ ΤΥΠΟ ΣΚΑΦΩΝ ΕΤΗΣΙΑ ΠΟΣΟΣΤΙΑΙΑ ΜΕΤΑΒΟΛΗ

(Ποσά σε ευρώ)	Ιστιοπλοϊκά			Μηχανοκίνητα			Σύνολο		
	2007	2006	%	2007	2006	%	2007	2006	%
ΑΡΙΘΜΟΣ ΣΚΑΦΩΝ	2.772	2.201	25,94%	21.997	21.176	3,88%	24.769	23.377	5,95%
ΑΣΦΑΛΙΖΟΜΕΝΗ ΑΞΙΑ	479.373.648,79	567.666.648,70	-15,55%	3.849.795.989,52	5.530.321.339,50	-30,39%	4.329.169.638,31	6.097.987.988,20	-29,01%
Μέση Ασφαλιζόμενη Αξία	172.934,22	257.913,06	-32,95%	175.014,59	261.159,87	-32,99%	174.781,77	260.854,17	-33,00%

Τα ίδια στοιχεία ζητήθηκαν ξεχωριστά για τα σκάφη με πλήρωμα, ενώ προστέθηκε και το ερώτημα του μέγιστου ύψους ασφαλιζόμενης αξίας ενός μεμονωμένου συμβολαίου, και τα αποτελέσματα καταγράφονται στον πίνακα 11.

Π Ι Ν Α Κ Α Σ 11

ΠΛΗΘΟΣ ΚΑΙ ΑΣΦΑΛΙΖΟΜΕΝΗ ΑΞΙΑ ΓΙΑ ΣΚΑΦΗ ΜΕ ΠΛΗΡΩΜΑ

ΕΤΟΣ 2007	Ιστιοπλοϊκά	Μηχανοκίνητα	Σύνολο
(Ποσά σε ευρώ)			
ΑΡΙΘΜΟΣ ΣΚΑΦΩΝ	160	1.614	1.774
(Ποσοστά επί του συνόλου)	9,02%	90,98%	
ΑΣΦΑΛΙΖΟΜΕΝΗ ΑΞΙΑ	29.518.953,95	564.663.108,18	594.182.062,13
(Ποσοστά επί του συνόλου)	4,97%	95,03%	
Μέση Ασφαλιζόμενη Αξία	184.493,46	349.853,23	334.939,16
ΜΕΓΙΣΤΗ ΑΣΦΑΛ. ΑΞΙΑ	2.000.000,00	10.000.000,00	

Επί συνόλου 1.774 ασφαλιζομένων σκαφών με πλήρωμα, τα 1.614 (ποσοστό 90,98%) ανήκουν στην κατηγορία των μηχανοκίνητων, με συνολική ασφαλιζόμενη αξία 564,7 εκατ. Ευρώ (95,03% της συνολικής ασφαλιζόμενης αξίας). Τα υπόλοιπα 160 σκάφη (ποσοστό 9,02%) ανήκουν στην κατηγορία των ιστιοπλοϊκών, με συνολική ασφαλιζόμενη αξία 29,5 εκατ. Ευρώ (4,97% της συνολικής ασφαλιζόμενης αξίας).

Η **προσέγγιση** επομένως της μέσης ασφαλιζόμενης αξίας σκαφών με πλήρωμα, υπολογίζεται σε 334.939,16 Ευρώ για το σύνολο των σκαφών (ανεξαρτήτως τύπου), η οποία διαμορφώνεται ξεχωριστά σε 349.853,23 Ευρώ για τα μηχανοκίνητα σκάφη και 184.493,46 Ευρώ για τα ιστιοπλοϊκά.

Το μέγιστο ύψος ασφαλιζόμενης αξίας ενός μεμονωμένου συμβολαίου, μόνο για σκάφη με πλήρωμα, δηλώθηκε ως :

- 10 εκατ. Ευρώ για τα μηχανοκίνητα σκάφη
- 2 εκατ. Ευρώ για τα ιστιοπλοϊκά.

Τα ποσοστά μεταβολής των στοιχείων του πίνακα 11, έναντι των αντιστοίχων μεγεθών του 2006, παρουσιάζονται στον πίνακα 12 :

Π Ι Ν Α Κ Α Σ 12

ΠΛΗΘΟΣ ΚΑΙ ΑΣΦΑΛΙΖΟΜΕΝΗ ΑΞΙΑ ΓΙΑ ΣΚΑΦΗ ΜΕ ΠΛΗΡΩΜΑ ΕΤΗΣΙΑ ΠΟΣΟΣΤΙΑΙΑ ΜΕΤΑΒΟΛΗ

(Ποσά σε ευρώ)	Ιστιοπλοϊκά			Μηχανοκίνητα			Σύνολο		
	2007	2006	%	2007	2006	%	2007	2006	%
ΑΡΙΘΜΟΣ ΣΚΑΦΩΝ	160	264	-39,39%	1.614	3.257	-50,45%	1.774	3.521	-49,62%
ΑΣΦΑΛΙΖΟΜΕΝΗ ΑΞΙΑ	29.518.953,95	45.568.176,24	-35,22%	564.663.108,18	637.571.015,95	-11,44%	594.182.062,13	683.139.192,19	-13,02%
Μέση Ασφαλιζόμενη Αξία	184.493,46	172.606,73	6,89%	349.853,23	195.754,07	78,72%	334.939,16	194.018,52	72,63%

4. ΠΟΣΟΣΤΟ ΖΗΜΙΑΣ (Loss Ratio)

Η προσπάθεια προσέγγισης του ποσοστού ζημίας (loss ratio) του κλάδου ασφάλισης σκαφών αναψυχής με βάση τις **δηλωθείσες ζημίες του έτους** (πληρωθείσες ζημίες χρήσεως συν απόθεμα εκκρεμών ζημιών χρήσεως προς ασφάλιστρα έτους) για τα έτη 1999 έως και 2007 παρουσιάζεται στον πίνακα 13.

Π Ι Ν Α Κ Α Σ 13
ΠΟΣΟΣΤΟ ΖΗΜΙΑΣ

ΑΝΑΛΟΓΙΑ ΑΠΟΖΗΜΙΩΣΕΩΝ/ ΑΣΦΑΛΙΣΤΡΑ (LOSS RATIO)	2 0 0 7	67,13%
	2 0 0 6	51,36%
	2 0 0 5	84,63%
	2 0 0 4	72,77%
	2 0 0 3	74,89%
	2 0 0 2	61,62%
	2 0 0 1	109,22%
	2 0 0 0	91,21%
	1 9 9 9	86,81%

Θα πρέπει επίσης να σημειωθεί ότι στον ανωτέρω υπολογισμό δεν έχουν ληφθεί υπόψη προμήθειες και γενικά έξοδα του κλάδου, τα οποία όπως είναι φυσικό επιβαρύνουν το οικονομικό αποτέλεσμα εκμεταλλεύσεως του κλάδου.

Όπως φαίνεται στον πίνακα 13, το υψηλό ποσοστό ζημίας του 1999 (86,81%) χειροτέρευσε το 2000 (91,21%) και ξεπέρασε το 100% το 2001 (109,22%), ενώ το 2002 παρουσιάζεται αισθητά βελτιωμένο σε σχέση με τα προηγούμενα χρόνια (61,62%). Το 2003 όμως χειροτέρευσε ξανά (74,89%), ενώ το 2004 βελτιώθηκε οριακά (72,77%). Το 2005 (84,63%) καταγράφεται το υψηλότερο ποσοστό ζημίας των τελευταίων έξι ετών, αφού το 2006 παρουσιάζει αισθητή βελτίωση (51,36%), ενώ το 2007 παρουσίασε μικρή μόνο αύξηση (67,13%)

5. ΑΝΑΛΥΣΗ ΖΗΜΙΩΝ ΚΑΤΑ ΑΙΤΙΑ

Η ανάλυση του αριθμού ζημιών, των πληρωθεισών και εκκρεμών αποζημιώσεων του έτους 2007 αναλόγως της αιτίας ζημίας παρουσιάζεται στον πίνακα 14.

ΠΙΝΑΚΑΣ 14
ΚΑΤΗΓΟΡΙΕΣ ΖΗΜΙΩΝ ΕΤΟΥΣ 2007
(ποσά σε Ευρώ)

	Ελικας - Προπέλα	Προσάραξη- Σύγκρουση	Φοτιά	Κλοπή	Μηχανικές Βλάβες	Κίνδυνοι Αγώνων	Ασχημες καιρ. συνθ.	Α.Ε. Τρίτων (Σ. Β.)	Α.Ε. Τρίτων (Υ. Ζ.)	Άλλες Αιτίες	ΣΥΝΟΛΟ
ΑΡΙΘΜΟΣ ΖΗΜΙΩΝ	142	113	34	73	104	30	77	29	34	225	861
Ποσοστό επί του συνόλου	16,49%	13,12%	3,95%	8,48%	12,08%	3,48%	8,94%	3,37%	3,95%	26,13%	100,00%
ΠΛΗΡΩΘΕΙΣΣ ΖΗΜΙΕΣ	641.170,07	1.341.529,93	453.589,33	187.385,87	783.758,75	56.316,16	157.299,94	97.094,59	138.122,21	1.081.917,15	4.938.184,00
Ποσοστό επί του συνόλου	12,98%	27,17%	9,19%	3,79%	15,87%	1,14%	3,19%	1,97%	2,80%	21,91%	100,00%
ΕΚΚΡΕΜΕΙΣ ΖΗΜΙΕΣ (τέλους χρήσεως)	349.160,20	426.588,65	142.652,00	485.396,60	698.104,50	78.247,75	326.425,97	147.536,53	51.955,00	1.706.838,32	4.412.905,52
Ποσοστό επί του συνόλου	7,91%	9,67%	3,23%	11,00%	15,82%	1,77%	7,40%	3,34%	1,18%	38,68%	100,00%
Μέσο Κόστος Ζημίας (σε ευρώ)	6.974,16	15.647,07	17.536,51	9.216,20	14.248,69	4.485,46	6.282,15	8.435,56	5.590,51	12.394,47	10.860,73

Παρατηρούμε ότι η αιτία «**Ελικας - Προπέλα**» αποτελεί και για το έτος 2007 (όπως και το 2006), την συχνότερα απαντώμενη αιτία ζημίας (16,49% του συνόλου δηλωθεισών ζημιών το 2007), η οποία συγκεντρώνει το 12,98% των πληρωθεισών αποζημιώσεων και το 7,91% των εκκρεμών ζημιών τέλους χρήσεως. Το μέσο κόστος ζημίας της αιτίας αυτής ανέρχεται στο ποσό των 6.974,16 Ευρώ.

Δεύτερη κατά σειρά αιτία ζημίας, όσον αφορά το πλήθος ζημιών, είναι η αιτία «**Προσάραξη - Σύγκρουση**» (13,12% του συνόλου δηλωθεισών ζημιών), η οποία συγκεντρώνει το 27,17% των πληρωθεισών αποζημιώσεων και το 9,67% των εκκρεμών αποζημιώσεων. Το μέσο κόστος ζημίας φθάνει τα 15.647,07 Ευρώ.

Τρίτη κατά σειρά αιτία ζημίας, όσον αφορά το πλήθος ζημιών, είναι η αιτία «**Μηχανικές Βλάβες**» (12,08% του συνόλου δηλωθεισών ζημιών), η οποία συγκεντρώνει το 15,87% των πληρωθεισών αποζημιώσεων και το 15,82% των εκκρεμών. Το μέσο κόστος ζημίας φθάνει τα 14.248,69 Ευρώ.

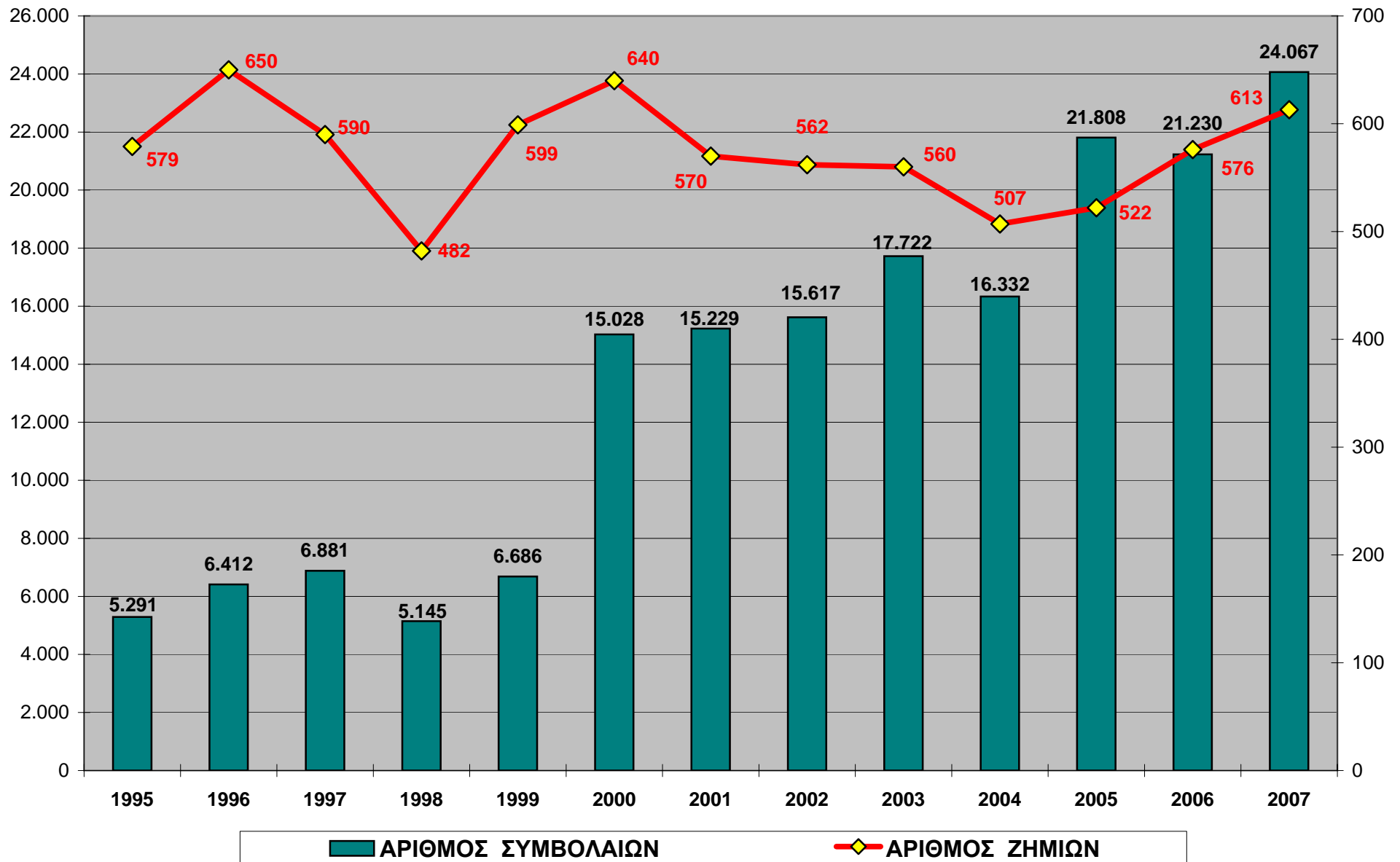
Τέλος, αρκετές ζημιές συγκεντρώνονται και στις «**Ασχημες καιρικές συνθήκες**» (8,94% του συνόλου δηλωθεισών ζημιών), οι οποίες συγκεντρώνουν το 3,19% των πληρωθεισών αποζημιώσεων και το 7,4% των εκκρεμών. Το μέσο κόστος ζημίας φθάνει τα 6.282,15 Ευρώ.

Το μεγαλύτερο μέσο κόστος ζημίας παρουσίασε για μια ακόμη χρονιά η «**Φοτιά**» φθάνοντας τα 17.536,51 Ευρώ (αντιστοίχως 17.454,27 Ευρώ το 2006).

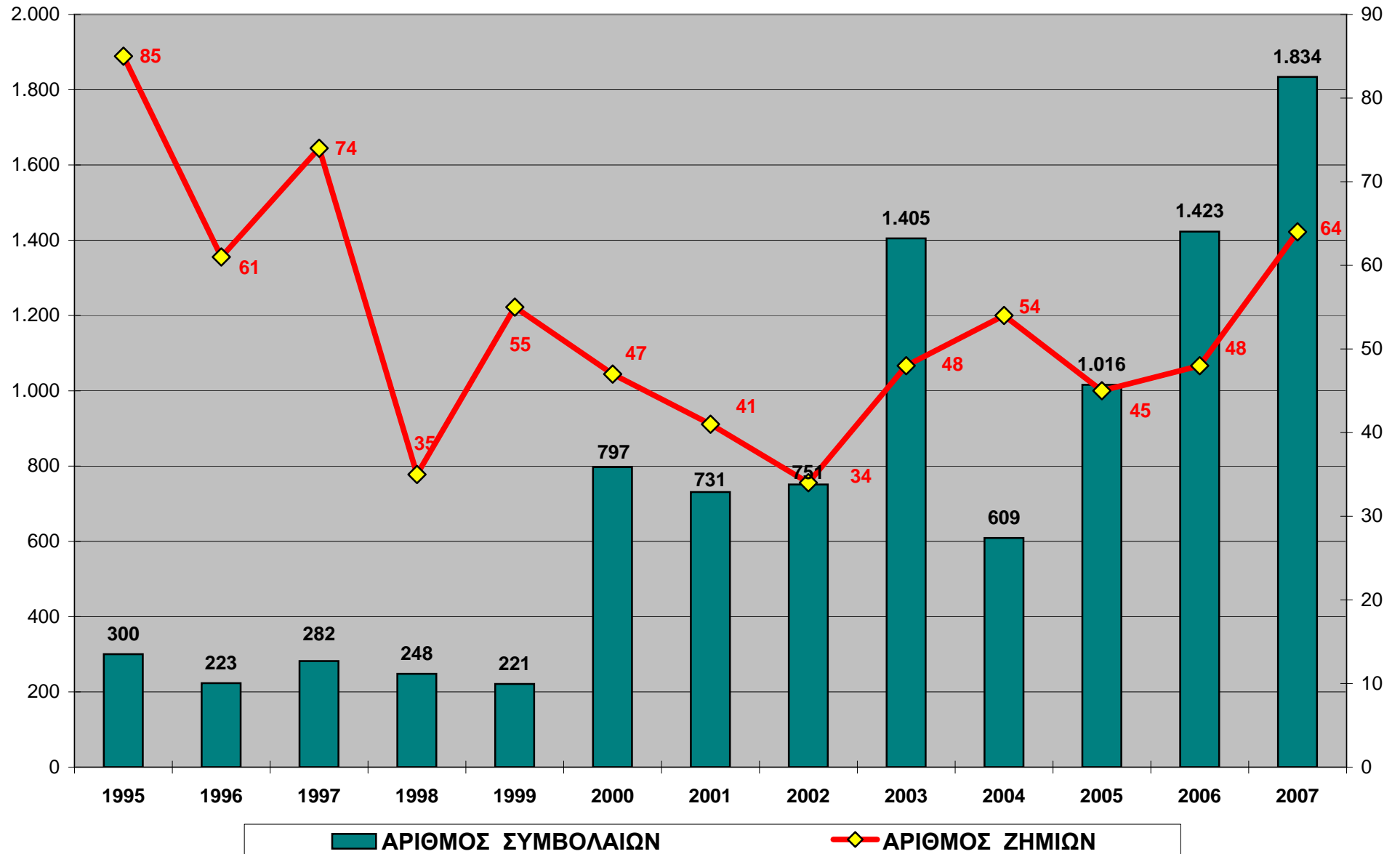
Σχετικά υψηλό μέσο κόστος ζημίας παρουσιάζει και η κάλυψη **Σωματικών Βλαβών** της «**Αστικής Ευθύνης έναντι τρίτων**» (8.435,56 Ευρώ το 2007 έναντι 33.508,29 Ευρώ το 2006), χωρίς ωστόσο να είναι δυνατόν αυτό να οριστικοποιηθεί ακόμη, δεδομένης της μακρόχρονης διαδικασίας που

απαιτείται για την ολοσχερή εξόφληση τέτοιας φύσεως αποζημιώσεων. Θα πρέπει δε να διευκρινιστεί ότι οι καταγραφείσες στην παρούσα ανάλυση ζημιές «Αστικής Ευθύνης έναντι τρίτων» είναι εκείνες μόνο που αναφέρονται σε ασφαλιστήρια «Ιδίων Ζημιών και Αστικής Ευθύνης (Hull & Machinery – Third Party Liabilities cover)» που περιέχουν και την ανωτέρω κάλυψη. Δεν έχουν επομένως καταγραφεί (αποτελούν αντικείμενο ξεχωριστής έρευνας) οι ζημιές αυτής της κάλυψης που αναφέρονται στα αυτόνομα συμβόλαια «Αστικής Ευθύνης έναντι τρίτων» και οι οποίες είναι πολυπληθέστερες.

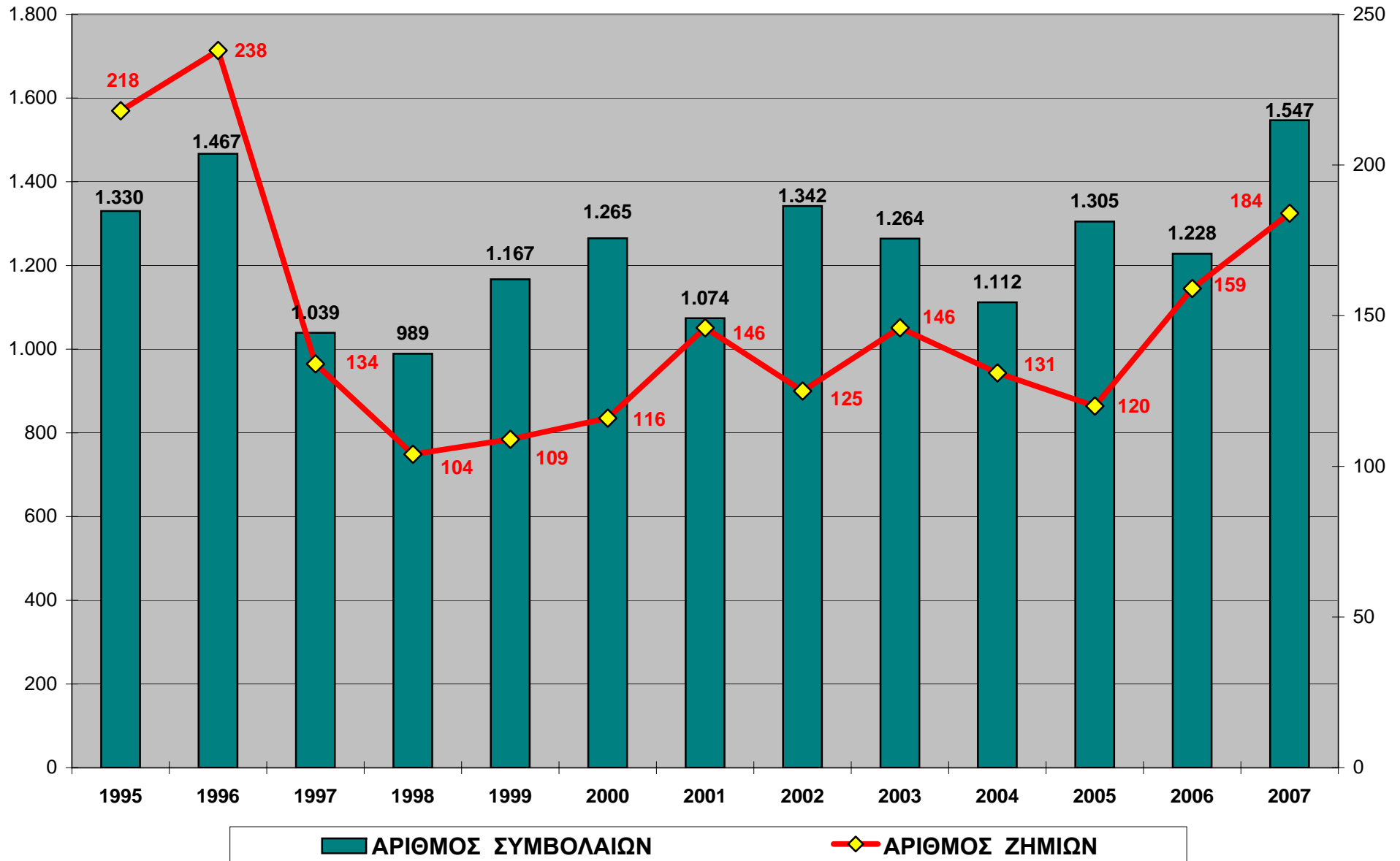
ΓΡΑΦΗΜΑ 1 : Σκάφη Προσωπικής Αναψυχής



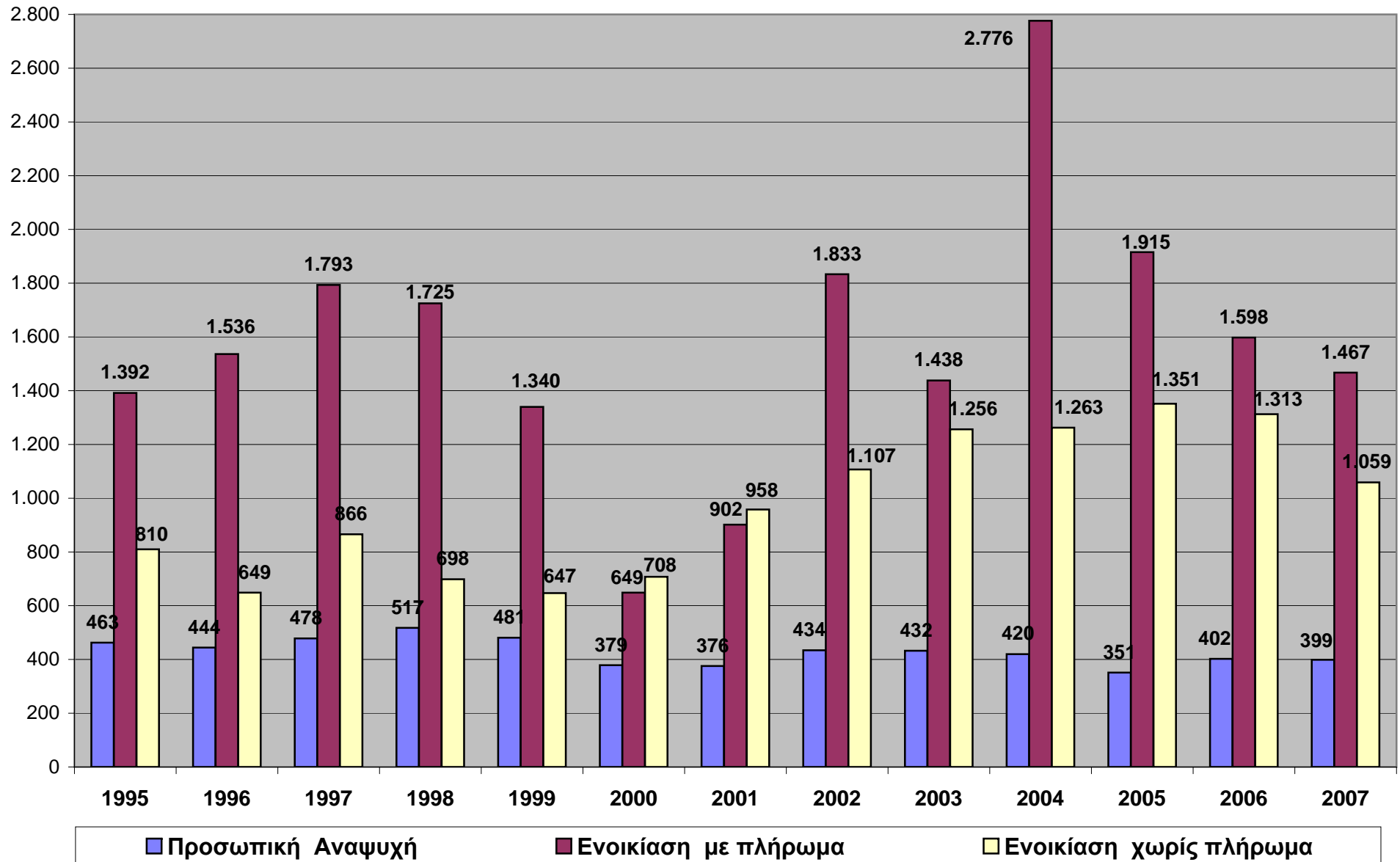
ΓΡΑΦΗΜΑ 2 : Σκάφη Ενοικίασης με Πλήρωμα



ΓΡΑΦΗΜΑ 3 : Σκάφη ενοικίασης χωρίς πλήρωμα



ΓΡΑΦΗΜΑ 4 : Μέσο Καθαρό Ασφάλιστρο (σε ευρώ)



ΓΡΑΦΗΜΑ 5 :Πλήθος δηλωθεισών ζημιών έτους 2007 ανά αιτία

