



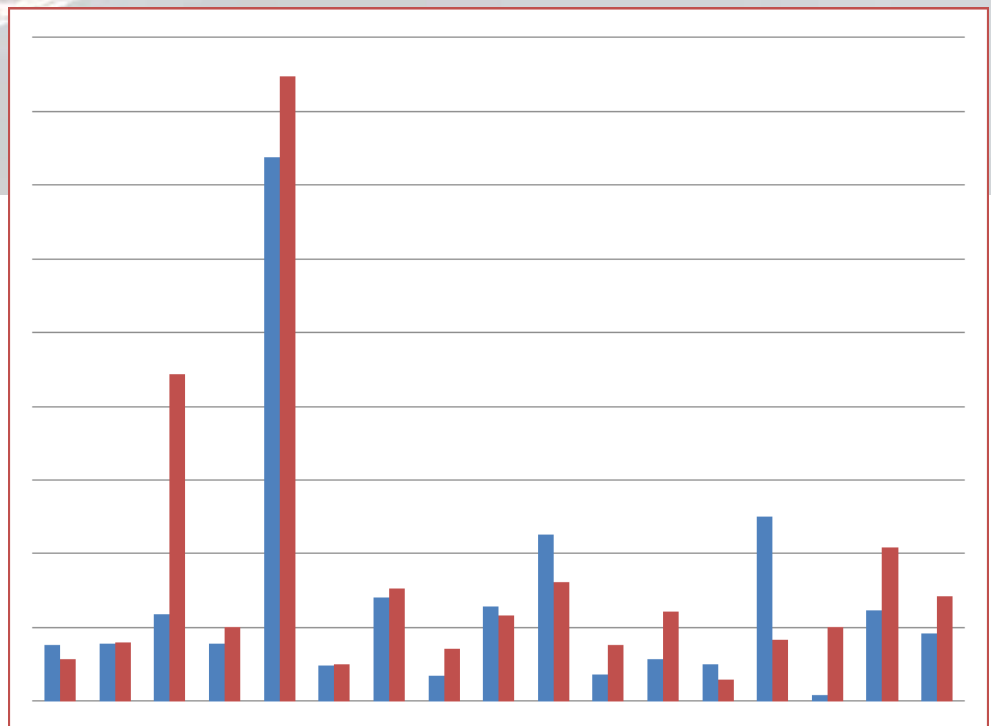
## Ασφαλίσεις Σκαφών Αναψυχής 2010

*with English supplement*

*Υπηρεσία Μελετών  
και Στατιστικής*

[www.eaee.gr /](http://www.eaee.gr/)

Εκδόσεις και  
Έντυπα



---

## Σύνοψη βασικών σημείων

Μετά από έρευνα την οποία πραγματοποίησε η ΕΑΕΕ στον κλάδο ασφάλισης σκαφών αναψυχής και στην οποία συμμετείχαν 19 ασφαλιστικές επιχειρήσεις, τα εγγεγραμμένα ασφαλιστρα έφτασαν τα 15 εκατ. € και τα δικαιώματα συμβολαίου το 1,7 εκατ. €. Από τα παραπάνω ασφαλιστρα, τα 4,1 εκατ. € αναλογούσαν στην ασφάλιση της αστικής ευθύνης των σκαφών.

Ο υπολογιζόμενος δείκτης ζημιών, με βάση το οικονομικό έτος, ήταν 60,0% (65,8% το 2009) και το κόστος πρόσκτησης εργασιών 18,0% (από 16,8% το 2009). Το ποσοστό του δικαιώματος συμβολαίου επί των εγγεγραμμένων ασφαλιστρων κυμάνθηκε κατά μέσον όρο στο 11,6%, από 11,3% το 2009.

Αν και τα περισσότερα ασφαλισμένα σκάφη είναι αυτά της προσωπικής αναψυχής, τα επαγγελματικά αναλογικά υπερέχουν στις ζημιές και στις αποζημιώσεις. Παρόμοια είναι η εικόνα όταν τα σκάφη διαχωρίζονται με κριτήριο τη μηχανοκίνηση. Η συντριπτική πλειοψηφία των ασφαλισμένων σκαφών διαθέτει μηχανοκίνηση αλλά τα ιστιοπλοϊκά είναι αυτά τα οποία έχουν μεγαλύτερη μέση και μέγιστη ασφαλιζόμενη αξία.

Οι κύριες αιτίες καταβολής αποζημίωσης είναι αυτές της κλοπής, των μηχανικών βλαβών και οι ζημιές στο ελικοαξονικό σύστημα. Μεγαλύτερη μέση αποζημίωση ανά αιτία ζημιάς παρουσιάζουν η φωτιά/έκρηξη, οι ζημιές κατά τη μεταφορά και οι σωματικές βλάβες τρίτων.

Από τη μελέτη των στοιχείων των αποζημιώσεων ανά έτος έκδοσης ασφαλιστηρίου συμβολαίου, φαίνεται ότι ο κλάδος απολαμβάνει υψηλού δείκτη αποθεματοποίησης και ότι ο δείκτης ζημιών εκτιμάται στο 45,8% κατά μέσον όρο τα δύο τελευταία έτη (2009-2010).

---

## Περιεχόμενα

Σύνοψη βασικών σημείων .....	2
Περιεχόμενα.....	3
Γραφήματα.....	4
Πίνακες .....	4
Εισαγωγή .....	5
1. Χρηματοοικονομική εικόνα του κλάδου .....	6
1.1 Οικονομικά στοιχεία του κλάδου.....	6
1.2 Χρηματοοικονομικοί δείκτες .....	7
2. Στατιστικά στοιχεία συμβολαίων.....	8
2.1 Πλήθη και ποσά.....	8
2.2 Μέσοι όροι.....	10
2.3 Κατηγορίες με βάση τη μηχανοκίνηση.....	10
3. Ανάλυση αποζημιώσεων ανά αιτία .....	12
4. Μελέτη των αποζημιώσεων.....	18
4.1 Καταγραφή των αποζημιώσεων ανά ασφαλιστικό έτος.....	18
4.2 Επεξεργασία των αποζημιώσεων .....	20
Συμπεράσματα .....	23
Παραρτήματα.....	24
Παράρτημα 1: Συμμετοχή Εταιριών – Μελών ( <i>Members' participation</i> ) .....	24
Appendix 2: Executive summary .....	25

---

## Γραφήματα

Γράφημα 1: Κατανομή των ασφαλισμένων σκαφών.....	9
Γράφημα 2: Κατανομή του πλήθους ζημιών.....	9
Γράφημα 3: Μέση αποζημίωση 2009-2010 ανά αιτία ζημιάς .....	17

## Πίνακες

Πίνακας 1: Οικονομικά μεγέθη της κάλυψης, 2010.....	6
Πίνακας 2: Χρηματοοικονομικοί δείκτες του κλάδου.....	7
Πίνακας 3: Βασικά μεγέθη ασφάλισης σκαφών αναψυχής, 2010.....	8
Πίνακας 4: Κατανομή των μεγεθών ανά κατηγορία των ασφαλισμένων σκαφών .....	8
Πίνακας 5: Μέσο ασφάλιστρο και μέση ζημιά, 2010.....	10
Πίνακας 6: Πλήθος και ασφαλιζόμενη αξία σκαφών, 2010 .....	10
Πίνακας 7: Κατανομή πλήθους και ασφαλιζόμενης αξίας σκαφών.....	10
Πίνακας 8: Σκάφη με πλήρωμα, 2010 .....	11
Πίνακας 9: Κατανομή σκαφών με πλήρωμα.....	11
Πίνακας 10: Πλήθος ζημιών .....	12
Πίνακας 11: Συχνότητα επέλευσης ζημιών ανά αιτία (τοις χιλίοις).....	13
Πίνακας 12: Πληρωθείσες αποζημιώσεις .....	14
Πίνακας 13: Εκκρεμείς αποζημιώσεις .....	15
Πίνακας 14: Υπολογισμός μέσης αποζημίωσης.....	16
Πίνακας 15: Ποσά πληρωθεισών αποζημιώσεων .....	18
Πίνακας 16: Ποσά εκκρεμών αποζημιώσεων τέλους έτους .....	18
Πίνακας 17: Πλήθος ζημιών που πληρώθηκαν κι έκλεισαν .....	19
Πίνακας 18: Πλήθος εκκρεμών ζημιών τέλους έτους .....	19
Πίνακας 19: Συγκεντρωτικά στοιχεία αποζημιώσεων.....	20
Πίνακας 20: Υπολογισμός δείκτη ζημιών.....	21
Πίνακας 21: Συγκεντρωτικά πλήθους ζημιών.....	21
Πίνακας 22: Υπολογισμός μέσης ζημιάς .....	22
Πίνακας 23: Υπολογισμός μέσης πληρωθείσας ζημιάς.....	22
Πίνακας 24: Υπολογισμός μέσης εκκρεμούς ζημιάς.....	22
Πίνακας 25: Κατάλογος Συμμετεχόντων ( <i>List of participants</i> ) .....	24

---

## Εισαγωγή

Με αυτή τη μελέτη, η Υπηρεσία Μελετών και Στατιστικής της Ένωσης Ασφαλιστικών Εταιριών Ελλάδος συνεχίζει για μία ακόμη χρονιά τη συλλογή και μελέτη στατιστικών στοιχείων τα οποία αφορούν στην ασφάλιση των σκαφών αναψυχής. Η καθοδήγηση της έρευνας έγινε από την αρμόδια Υποεπιτροπή Hull της Επιτροπής Μεταφορών και Σκαφών.

Η έρευνα για τη συγκέντρωση των δεδομένων έγινε με ενιαίο ερωτηματολόγιο. Δεκαεννέα ασφαλιστικές επιχειρήσεις – μέλη απάντησαν στο ερωτηματολόγιο, οι οποίες εκτιμάται ότι εκπροσωπούν περίπου το 90% της παραγωγής ασφαλιστρών του κλάδου ασφάλισης πλοίων.

Η δομή της έκδοσης έχει ως εξής. Στην πρώτη παράγραφο παρουσιάζονται τα κύρια χρηματοοικονομικά μεγέθη και υπολογίζονται οι συναφείς αριθμοδείκτες. Στη δεύτερη παράγραφο συγκεντρώνονται τα στατιστικά στοιχεία σχετικά με το πλήθος και τα ασφαλίστρα των ασφαλιστηρίων συμβολαίων ανά κατηγορία σκάφους αναψυχής και στην τρίτη παράγραφο αναλύονται οι αποζημιώσεις ανά αιτία ζημίας. Στην τέταρτη παράγραφο παρουσιάζεται η επεξεργασία των στοιχείων των αποζημιώσεων ανά ασφαλιστικό έτος. Η μελέτη κλείνει με το κείμενο των συμπερασμάτων.

Στα παραρτήματα παρατίθενται ο κατάλογος των μελών που απάντησαν στο ερωτηματολόγιο και η σύνοψη βασικών σημείων στα αγγλικά (executive summary).

## 1. Χρηματοοικονομική εικόνα του κλάδου

### 1.1 Οικονομικά στοιχεία του κλάδου

Σύμφωνα με τις απαντήσεις των 19 ασφαλιστικών επιχειρήσεων – μελών της ΕΑΕΕ στα ερωτηματολόγια, η εγγεγραμμένη παραγωγή στο σύνολο των καλύψεων στα σκάφη αναψυχής έφτασε τα 15 εκατομμύρια € για το 2010, εκ των οποίων τα 4,1 εκατομμύρια αφορούσαν στην κάλυψη της αστικής ευθύνης. Το απόθεμα μη δεδουλευμένων ασφαλιστρών αυξήθηκε στα 6 εκατομμύρια € από τα 5,2 εκατομμύρια €

**Πίνακας 1: Οικονομικά μεγέθη της κάλυψης, 2010**

	€
Εγγεγραμμένα πρωτασφάλιστρα	14.984.496,87
εκ των οποίων για την αστική ευθύνη σκαφών	4.118.774,08
Α.Μ.Δ.Α. <sup>1</sup> 31 / 12 / 2010	6.013.615,86
Α.Μ.Δ.Α. <sup>1</sup> 31 / 12 / 2009	5.213.296,48
Πληρωθείσες ζημιές της περιόδου <sup>2</sup>	11.445.919,81
Πλήθος πληρωθεισών ζημιών εντός της περιόδου	1.013
Απόθεμα εκκρεμών ζημιών <sup>3</sup> 31 / 12 / 2010	8.888.225,86
Απόθεμα εκκρεμών ζημιών <sup>3</sup> 31 / 12 / 2009	10.783.296,63
Πλήθος εκκρεμών ζημιών 31 / 12 / 2010	622
Πλήθος εκκρεμών ζημιών 31 / 12 / 2009	594
Δικαιώματα συμβολαίων	1.740.990,42
Προμήθειες	2.703.890,11

Πηγή: Στοιχεία ασφαλιστικών επιχειρήσεων – μελών ΕΑΕΕ

Οι συνολικές καταβολές για αποζημιώσεις κατά τη διάρκεια του έτους ήταν 11,4 εκατομμύρια € για 1.013 απαιτήσεις. Το απόθεμα εκκρεμών ζημιών του 2010 μειώθηκε στα 8,9 εκατομμύρια € από τα 10,8 εκατομμύρια € και αφορά σε 622 περιπτώσεις. Κατά τη διάρκεια του 2010, τα δικαιώματα συμβολαίου έφτασαν στα 1,7 εκατομμύρια € και οι προμήθειες τα 2,7 εκατομμύρια €

<sup>1</sup> Απόθεμα μη δεδουλευμένων ασφαλιστρών συμπεριλαμβανομένου του αποθέματος μη δεδουλευμένου δικαιώματος συμβολαίου

<sup>2</sup> Συμπεριλαμβάνονται τα γενικά έξοδα της ζημιάς (κόστος φακέλου)

<sup>3</sup> Συμπεριλαμβάνεται το απόθεμα I.B.N.R.

## 1.2 Χρηματοοικονομικοί δείκτες

Μετά από την καταγραφή των μεγεθών στην προηγούμενη παράγραφο, είναι εφικτός ο υπολογισμός των σχετικών αριθμοδεικτών οι οποίοι περιγράφουν την πορεία του κλάδου. Για περισσότερες πληροφορίες σχετικά με τους χρηματοοικονομικούς αριθμοδείκτες οι οποίοι αφορούν στο σύνολο της ασφαλιστικής αγοράς, η Υπηρεσία Μελετών και Στατιστικής έχει συντάξει σχετική μελέτη «Επισκόπηση με Αριθμοδείκτες», η οποία είναι διαθέσιμη από την ηλεκτρονική διεύθυνση της ΕΑΕΕ<sup>4</sup>. Στον πίνακα 2, ο κλάδος ασφάλισης σκαφών αναψυχής συγκρίνεται με τους λοιπούς κλάδους ασφάλισης κατά ζημιών, δηλαδή εξαιρείται η αστική ευθύνη χερσαίων οχημάτων.

**Πίνακας 2: Χρηματοοικονομικοί δείκτες του κλάδου**

	Ασφάλιση σκαφών αναψυχής		Λοιποί κλάδοι ασφάλισης κατά ζημιών
	2010	2009	2009
Δείκτης Ζημιών	60,0%	65,8%	38,4%
Εκκρεμείς αποζημιώσεις / Σύνολο αποζημιώσεων (αναλογία έτους) <sup>5</sup>	93,1%	94,7%	123,9%
Εκκρεμείς αποζημιώσεις / Παραγωγή ασφαλιστρών	53,1%	61,6%	43,2%
Μέση πληρωθείσα ζημία <sup>6</sup> (€)	11.299,03	13.516,73	
Μέση εκκρεμής ζημία τρέχοντος έτους <sup>6</sup> (€)	14.289,75	17.816,36	
Μέση εκκρεμής ζημία προηγούμενου έτους <sup>6</sup> (€)	18.153,70	17.905,79	
Δικαίωμα συμβολαίου επί Παραγωγής ασφαλιστρών	11,6%	11,3%	15,7%
Κόστος πρόσκτησης εργασιών επί ασφαλιστρών	18,0%	16,8%	15,4%

Πηγή: Στοιχεία ασφαλιστικών επιχειρήσεων – μελών ΕΑΕΕ, στοιχεία συνόλου ασφαλιστικής αγοράς για λοιπούς κλάδους

<sup>4</sup> <http://www.eaee.gr/cms/uploads/oikmel-ratios2009gr.pdf>

<sup>5</sup> Υπολογίζεται ως εξής: εκκρεμείς αποζημιώσεις τέλους έτους προς πληρωθείσες αποζημιώσεις έτους και διαφορά εκκρεμών αποζημιώσεων αρχής και τέλους έτους

<sup>6</sup> Ανεξαρτήτως έτους δήλωσης

## 2. Στατιστικά στοιχεία συμβολαίων

### 2.1 Πλήθη και ποσά

Σύμφωνα με τις απαντήσεις των ερωτηματολογίων επί του σκέλους που αναφέρεται μόνο στα πολυσφαιλιστήρια, 23.409 συμβόλαια εκδόθηκαν κατά τη διάρκεια του 2010 και 827 δηλώσεις ζημιών καταγράφηκαν. Η εγγεγραμμένη παραγωγή των πολυσφαιλιστηρίων συμβολαίων έφτασε τα 12,6 εκατομμύρια €. Για το σύνολο των συμβολαίων, οι πληρωθείσες ζημιές έφτασαν τα 4,1 εκατομμύρια €. Στο τέλος του έτους εκκρεμούσαν αποζημιώσεις ύψους 3,6 εκατομμυρίων €. Η κατάτμηση των παραπάνω μεγεθών ανά κατηγορία σκάφους φαίνεται στον παρακάτω πίνακα.

**Πίνακας 3: Βασικά μεγέθη ασφάλισης σκαφών αναψυχής, 2010**

	Προσωπική αναψυχή	Επαγγελματικά με πλήρωμα	Επαγγελματικά χωρίς πλήρωμα	Σύνολο
Πλήθος συμβολαίων (πολυσφαιλιστήρια)	20.054	1.911	1.444	23.409
Παραγωγή ασφαλιστρών (πολυσφαιλιστήρια)	7.744.921,39	4.003.840,78	861.686,09	12.610.448,26
Πλήθος ζημιών (σύνολο <sup>7</sup> )	583	145	99	827
Πληρωθείσες ζημιές (σύνολο)	2.199.310,79	1.518.353,08	383.326,53	4.100.990,40
Εκκρεμείς ζημιές (σύνολο)	1.865.164,92	1.417.105,81	312.647,20	3.594.917,93

Πηγή: Στοιχεία ασφαλιστικών επιχειρήσεων – μελών ΕΑΕΕ

Το ποσοστό συμμετοχής της κάθε κατηγορίας σκάφους στο σύνολο φαίνεται στον επόμενο πίνακα και απεικονίζεται στο επόμενο γράφημα.

**Πίνακας 4: Κατανομή των μεγεθών ανά κατηγορία των ασφαλισμένων σκαφών**

	Προσωπική αναψυχή		Επαγγελματικά με πλήρωμα		Επαγγελματικά χωρίς πλήρωμα		Σύνολο
	2010	2009	2010	2009	2010	2009	
Πλήθος συμβολαίων (πολυσφαιλιστήρια)	85,7%	89,9%	8,2%	7,2%	6,2%	2,8%	100,0%
Παραγωγή ασφαλιστρών (πολυσφαιλιστήρια)	61,4%	58,7%	31,8%	37,1%	6,8%	4,2%	100,0%
Πλήθος ζημιών (σύνολο <sup>7</sup> )	70,5%	73,7%	17,5%	16,2%	12,0%	10,1%	100,0%
Πληρωθείσες ζημιές (σύνολο)	53,6%	47,6%	37,0%	47,7%	9,3%	4,7%	100,0%
Εκκρεμείς ζημιές (σύνολο)	51,9%	50,7%	39,4%	37,7%	8,7%	11,5%	100,0%

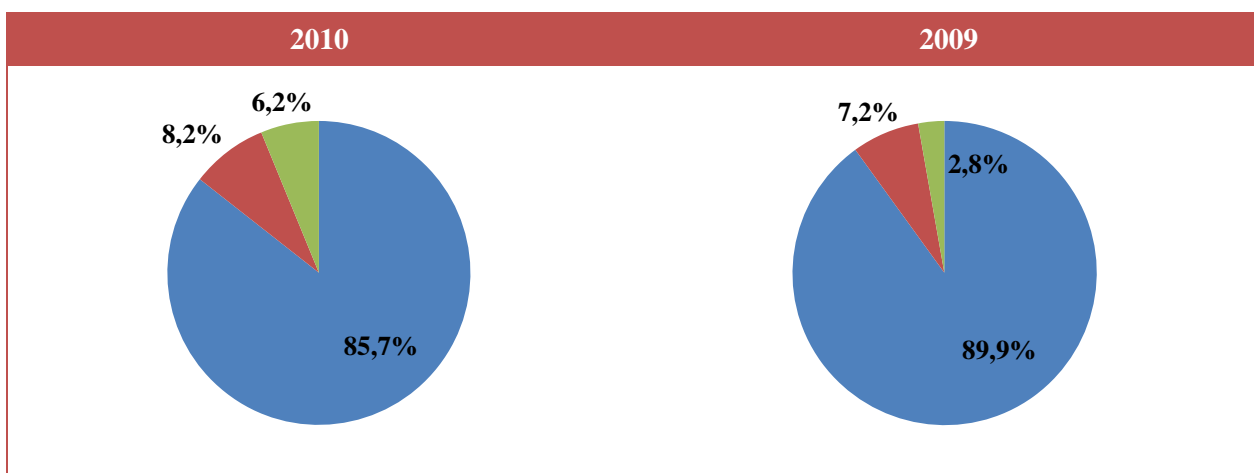
Πηγή: Στοιχεία ασφαλιστικών επιχειρήσεων – μελών ΕΑΕΕ

<sup>7</sup> Αναφέρεται στο άθροισμα των πολυσφαιλιστηρίων συμβολαίων και των αυτόνομων συμβολαίων ασφάλισης αστικής ευθύνης σκαφών.



## Στατιστικά στοιχεία συμβολαίων

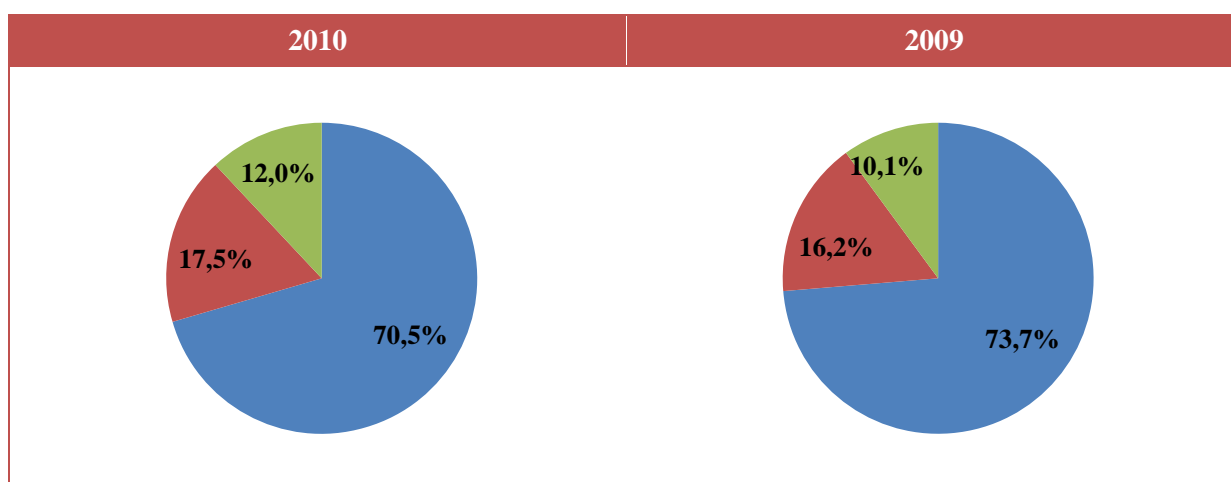
**Γράφημα 1: Κατανομή των ασφαλισμένων σκαφών**



Προσωπική αναψυχή, Επαγγελματικά με πλήρωμα, Επαγγελματικά χωρίς πλήρωμα

Η συντριπτική πλειοψηφία των σκαφών (σχεδόν 86%) δηλώνεται στην «προσωπική αναψυχή». Σε μικρότερο ποσοστό (70%) διαμορφώνονται οι ζημιές οι οποίες εκδηλώνονται από αυτά τα σκάφη. Στην παραγωγή ασφαλιστρών, τα «επαγγελματικά με πλήρωμα» εμφανίζουν αναλογικά πολύ μεγαλύτερη συμμετοχή από ότι εμφανίζει ο αριθμός των συμβολαίων τους. Το ίδιο συμβαίνει και με τις πληρωθείσες ζημιές, καθώς τα «επαγγελματικά με πλήρωμα» εμφανίζονται πρώτα στη σχετική κατηγορία. Τέλος, οι εκκρεμείς ζημιές εμφανίζουν μεγάλη διασπορά σε ζημιές σε σχέση με την κατανομή των ασφαλιστηρίων συμβολαίων.

**Γράφημα 2: Κατανομή του πλήθους ζημιών**



Προσωπική αναψυχή, Επαγγελματικά με πλήρωμα, Επαγγελματικά χωρίς πλήρωμα

## 2.2 Μέσοι όροι

Από τα ανωτέρω πλήθη και ποσά, υπολογίζονται οι μέσοι δείκτες ασφαλιστρών και αποζημιώσεων. Πρέπει να επισημανθεί ότι στον παρακάτω πίνακα, τόσο το μέσο ασφαλιστρο όσο και η μέση ζημία υπολογίζονται στο σύνολο των συμβολαίων, το οποίο σημαίνει ότι δεν αναφέρονται σε κάποια συγκεκριμένη κάλυψη ή πακέτο καλύψεων.

**Πίνακας 5: Μέσο ασφαλιστρο και μέση ζημία, 2010**

	Προσωπική αναψυχή		Επαγγελματικά με πλήρωμα		Επαγγελματικά χωρίς πλήρωμα		Σύνολο	
	2010	2009	2010	2009	2010	2009	2010	2009
Μέσο ασφαλιστρο (€)	386	437	2.095	3.443	597	1.001	539	670
Μέση ζημία (€)	6.972	9.519	20.244	36.649	7.030	12.256	9.306	14.193

Πηγή: Στοιχεία ασφαλιστικών επιχειρήσεων – μελών ΕΑΕΕ

## 2.3 Κατηγορίες με βάση τη μηχανοκίνηση

Όταν τα σκάφη κατηγοριοποιούνται με βάση τη μηχανοκίνηση, το πλήθος και η ασφαλιζόμενη αξία φαίνεται στον παρακάτω πίνακα. Ενώ σε ποσότητα και σε συνολική ασφαλιστική ύλη τα μηχανοκίνητα υπερέχουν των ιστιοπλοϊκών, τα τελευταία εμφανίζουν μεγαλύτερη μέση ασφαλιζόμενη αξία.

**Πίνακας 6: Πλήθος και ασφαλιζόμενη αξία σκαφών, 2010**

	Ιστιοπλοϊκά	Μηχανοκίνητα	Σύνολο
Πλήθος σκαφών	2.194	18.438	20.632
Ασφαλιζόμενη αξία (€)	509.986.915,84	5.153.214.213,88	5.663.201.129,71
Μέση ασφαλιζόμενη αξία (€)	232.446,18	279.488,78	274.486,29

Πηγή: Στοιχεία ασφαλιστικών επιχειρήσεων – μελών ΕΑΕΕ

**Πίνακας 7: Κατανομή πλήθους και ασφαλιζόμενης αξίας σκαφών**

	Ιστιοπλοϊκά		Μηχανοκίνητα		Σύνολο
	2010	2009	2010	2009	
Πλήθος σκαφών	10,6%	9,1%	89,4%	90,9%	100,0%
Ασφαλιζόμενη αξία	9,0%	13,3%	91,0%	86,7%	100,0%

Πηγή: Στοιχεία ασφαλιστικών επιχειρήσεων – μελών ΕΑΕΕ

Από την ανωτέρω κατηγοριοποίηση, μόνο για τα σκάφη με πλήρωμα, η κατανομή των σκαφών έχει όπως δείχνει ο πίνακας που ακολουθεί. Και εδώ, τα μηχανοκίνητα πλειοψηφούν σε πλήθος και ασφαλιζόμενη αξία αλλά το στατιστικό μέτρο της μέγιστης ασφαλιζόμενης αξίας δείχνει ότι τόσο ανάμεσα στα ιστιοπλοϊκά όσο και ανάμεσα στα μηχανοκίνητα υπάρχουν κάποια με πολύ μεγαλύτερη αξία του μέσου όρου.

**Πίνακας 8: Σκάφη με πλήρωμα, 2010**

	Ιστιοπλοϊκά	Μηχανοκίνητα	Σύνολο
Πλήθος σκαφών	312	2.003	2.315
Ασφαλιζόμενη αξία (€)	153.093.264	1.068.441.066	1.221.534.330
Μέση ασφαλιζόμενη αξία (€)	490.683	553.420	527.660
Μέγιστη ασφαλιζόμενη αξία (€)	12.000.000	10.200.000	

Πηγή: Στοιχεία ασφαλιστικών επιχειρήσεων – μελών ΕΑΕΕ

**Πίνακας 9: Κατανομή σκαφών με πλήρωμα**

	Ιστιοπλοϊκά		Μηχανοκίνητα		Σύνολο
	2010	2009	2010	2009	
Πλήθος σκαφών	13,5%	16,0%	86,5%	84,0%	100,0%
Ασφαλιζόμενη αξία	12,5%	6,3%	87,5%	93,7%	100,0%

Πηγή: Στοιχεία ασφαλιστικών επιχειρήσεων – μελών ΕΑΕΕ

## 3. Ανάλυση αποζημιώσεων ανά αιτία

Σε αυτή την παράγραφο παρουσιάζονται τα πλήθη και τα ποσά αποζημιώσεων ανά αιτία ζημιάς που δηλώθηκε το 2010. Πρέπει να αναφερθεί ότι στους πίνακες αυτής της παραγράφου δεν έχουν ενσωματωθεί 56 απαιτήσεις για αποζημιώσεις συνολικού ύψους 212.190,41€ επειδή απορρίφθηκαν από τις ασφαλιστικές επιχειρήσεις.

**Πίνακας 10: Πλήθος ζημιών**

Κατηγορία	Πλήθος	2010	2009	
1. Ζημιές στο ελικοαξονικό σύστημα				
α. από επιπλέον αντικείμενο	70	8,5%	9,8%	
β. από σταθερό αντικείμενο	51	6,2%	3,1%	
2. Προσάραξη	38	4,6%	6,3%	
3. Πρόσκρουση/Σύγκρουση	98	11,8%	11,4%	
4. Φωτιά / Έκρηξη	6	0,7%	1,4%	
5. Κλοπή	180	21,8%	16,5%	
6. Μηχανικές βλάβες	118	14,3%	13,2%	
7. Κίνδυνοι αγώνων	27	3,3%	3,1%	
8. Άσχημες καιρικές συνθήκες	74	8,9%	8,6%	
	α. Σωματικές βλάβες	18	2,2%	3,5%
9. Αστική ευθύνη	β. Υλικές ζημιές	70	8,5%	7,2%
	γ. Θαλάσσια ρύπανση	6	0,7%	0,4%
10. Κακόβουλες βλάβες	10	1,2%	0,7%	
11. Ζημιές κατά τη μεταφορά	1	0,1%	0,3%	
12. Ζημιές κατά την ανέλκυση / καθέλκυση	2	0,2%	0,1%	
13. Άλλες αιτίες	58	7,0%	14,3%	
<b>Σύνολο</b>	<b>827</b>	<b>100,0%</b>	<b>100,0%</b>	

Πηγή: Στοιχεία ασφαλιστικών επιχειρήσεων – μελών ΕΑΕΕ

Όπως φαίνεται από τα στοιχεία του πίνακα, οι πιο συνήθεις αιτίες απαιτήσεων για αποζημιώσεις είναι η κλοπή (21,8%), οι μηχανικές βλάβες (14,3%), και η πρόσκρουση/σύγκρουση (11,8%). Το ποσοστό της κατηγορίας «άλλες αιτίες» γνώρισε μεγάλη μείωση (7,0% συμμετοχή το 2010 από 14,3% το 2009).

## Ανάλυση των αποζημιώσεων

Συγκρίνοντας τα στοιχεία του προηγούμενου πίνακα με αυτά του πίνακα 3, τα οποία αναφέρονται στο πλήθος των ασφαλισμένων σκαφών, είναι δυνατόν να σχηματιστεί μία εκτίμηση για τη συχνότητα επέλευσης των ζημιών ανά αιτία. Οι καλύψεις οι οποίες εξετάζονται είναι αυτές που θεωρείται ότι απαντώνται συνήθως ως καλύψεις στα πολυασφαλιστήρια συμβόλαια του κλάδου σκαφών.

**Πίνακας 11: Συχνότητα επέλευσης ζημιών ανά αιτία (τοις χιλίοις)**

	2010 (‰)	2009 (‰)
Προσάραξη	1,6	2,3
Πρόσκρουση / Σύγκρουση	4,2	4,2
Φωτιά / Έκρηξη	0,3	0,5
Κλοπή	7,7	6,0
Άσχημες καιρικές συνθήκες	3,2	3,1
Κακόβουλες βλάβες	0,4	0,2
Ζημιές κατά την ανέλκυση / καθέλκυση	0,1	0,05

Πηγή: Στοιχεία ασφαλιστικών επιχειρήσεων – μελών ΕΑΕΕ

Φαίνεται ότι οι ζημιές λόγω της πρόσκρουσης / σύγκρουσης, των άσχημων καιρικών συνθηκών και των ζημιών κατά την ανέλκυση / καθέλκυση διατηρούν σχετικά σταθερή συχνότητα εμφάνισης. Αύξηση σε συχνότητα εμφάνισαν τα αίτια της κλοπής και των κακόβουλων βλαβών. Αντιθέτως, μείωση παρατηρήθηκε στα αίτια της προσάραξης και της φωτιάς / έκρηξης.

Από τα συγκεντρωμένα στοιχεία του πίνακα 12, φαίνεται ότι οι καταβολές αποζημιώσεων για τις ζημιές από μηχανικές βλάβες (20,8%), η πρόσκρουση/σύγκρουση (14,9%) και οι άσχημες καιρικές συνθήκες (13,1%) εμφανίζουν τα μεγαλύτερα ποσοστά. Μεγάλη μείωση εμφάνισαν τα αίτια της φωτιάς/έκρηξης και των άλλων αιτιών.

## Ανάλυση των αποζημιώσεων

Πίνακας 12: Πληρωθείσες αποζημιώσεις

Κατηγορία	€	2010	2009	
1. Ζημιές στο ελικοαξονικό σύστημα				
α. από επιπλέον αντικείμενο	269.513,62	6,6%	3,8%	
β. από σταθερό αντικείμενο	259.952,42	6,4%	2,2%	
2. Προσάραξη	230.371,74	5,7%	3,8%	
3. Πρόσκρουση/Σύγκρουση	605.366,19	14,9%	7,1%	
4. Φωτιά / Έκρηξη	360.680,13	8,9%	17,8%	
5. Κλοπή	396.522,02	9,7%	6,8%	
6. Μηχανικές βλάβες	845.841,41	20,8%	18,7%	
7. Κίνδυνοι αγώνων	80.191,87	2,0%	1,5%	
8. 'Ασχημες καιρικές συνθήκες	531.919,06	13,1%	6,7%	
	α. Σωματικές βλάβες	93.647,2	2,3%	0,1%
9. Αστική ευθύνη	β. Υλικές ζημιές	143.795,99	3,5%	1,2%
	γ. Θαλάσσια ρύπανση	32.854,85	0,8%	0,8%
10. Κακόβουλες βλάβες	11.061,81	0,3%	0,3%	
11. Ζημιές κατά τη μεταφορά	0	0%	0,3%	
12. Ζημιές κατά την ανέλκυση / καθέλκυση	713	0,02%	0%	
13. 'Άλλες αιτίες	207.548,04	5,1%	28,8%	
<b>Σύνολο</b>	<b>4.069.979,35</b>	<b>100,0%</b>	<b>100,0%</b>	

Πηγή: Στοιχεία ασφαλιστικών επιχειρήσεων – μελών ΕΑΕΕ

## Ανάλυση των αποζημιώσεων

Πίνακας 13: Εκκρεμείς αποζημιώσεις

Κατηγορία		€	2010	2009
1. Ζημιές στο ελικοαξονικό σύστημα	α. από επιπλέον αντικείμενο	259.084,81	7,2%	4,1%
	β. από σταθερό αντικείμενο	141.548,07	3,9%	1,5%
2. Προσάραξη		217.910,35	6,1%	30,6%
3. Πρόσκρουση/Σύγκρουση		163.990,20	4,6%	8,8%
4. Φωτιά / Έκρηξη		82.500,00	2,3%	1,2%
5. Κλοπή		463.158,60	12,9%	5,1%
6. Μηχανικές βλάβες		822.881,38	22,9%	11,2%
7. Κίνδυνοι αγώνων		14.267,00	0,4%	1,6%
8. Άσχημες καιρικές συνθήκες		420.303,50	11,7%	7,3%
9. Αστική ευθύνη	α. Σωματικές βλάβες	313.350,00	8,7%	6,8%
	β. Υλικές ζημιές	116.114,00	3,2%	5,8%
	γ. Θαλάσσια ρύπανση	1.500,00	0,04%	0,05%
10. Κακόβουλες βλάβες		39.501,00	1,1%	0,1%
11. Ζημιές κατά τη μεταφορά		25.000,00	0,7%	0,1%
12. Ζημιές κατά την ανέλκυση / καθέλκυση		1.000,00	0,03%	0,2%
13. Άλλες αιτίες		512.809,02	14,3%	15,5%
<b>Σύνολο</b>		<b>3.594.917,93</b>	<b>100,0%</b>	<b>100,0%</b>

Πηγή: Στοιχεία ασφαλιστικών επιχειρήσεων – μελών ΕΑΕΕ

## Ανάλυση των αποζημιώσεων

Παρακάτω, αθροίζονται οι πληρωθείσες και εκκρεμείς αποζημιώσεις και υπολογίζεται η μέση αποζημίωση για κάθε κατηγορία με βάση τα έτη 2009 και 2010.

**Πίνακας 14: Υπολογισμός μέσης αποζημίωσης**

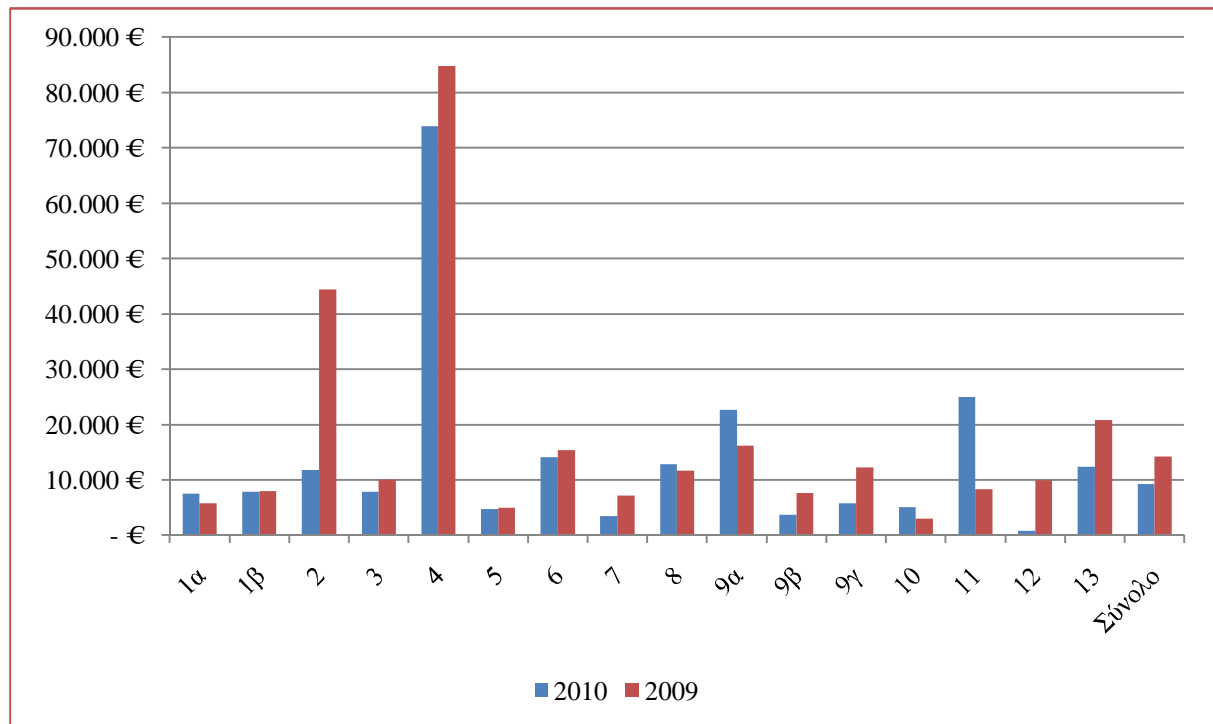
		2010 (€)	2009 (€)
1. Ζημιές στο ελικοαξονικό σύστημα	α. από επιπλέον αντικείμενο	7.551,41	5.756,19
	β. από σταθερό αντικείμενο	7.872,56	7.994,10
2. Προσάραξη		11.796,90	44.432,63
3. Πρόσκρουση/Σύγκρουση		7.850,58	10.067,34
4. Φωτιά / Έκρηξη		73.863,36	84.796,67
5. Κλοπή		4.776,00	4.976,16
6. Μηχανικές βλάβες		14.141,72	15.369,68
7. Κίνδυνοι αγώνων		3.498,48	7.123,51
8. Άσχημες καιρικές συνθήκες		12.867,87	11.702,27
9. Αστική ευθύνη	α. Σωματικές βλάβες	22.610,96	16.138,46
	β. Υλικές ζημιές	3.713,00	7.639,72
	γ. Θαλάσσια ρύπανση	5.725,81	12.204,30
10. Κακόβουλες βλάβες		5.056,28	2.955,78
11. Ζημιές κατά τη μεταφορά		25.000,00	8.270,75
12. Ζημιές κατά την ανέλκυση / καθέλκυση		856,50	10.000,00
13. Άλλες αιτίες		12.419,95	20.814,00
<b>Σύνολο</b>		<b>9.268,32</b>	<b>14.193,19</b>

Πηγή: Στοιχεία ασφαλιστικών επιχειρήσεων – μελών ΕΑΕΕ

Η μέση αποζημίωση συνολικά γνώρισε μεγάλη μείωση από τα 14 χιλιάδες € περίπου στα 9 χιλιάδες €. Οι μεγαλύτερες μειώσεις διαπιστώθηκαν στις ζημιές οι οποίες προέκυψαν από προσάραξη, αστική ευθύνη λόγω θαλάσσιας ρύπανσης και κατά την ανέλκυση/καθέλκυση. Αντίθετα προς την τάση μείωσης του μέσου ύψους των ζημιών κινήθηκαν αυτές που προήλθαν από την αστική ευθύνη λόγω σωματικής βλάβης, τις κακόβουλες βλάβες και τις ζημιές κατά τη μεταφορά. Στο γράφημα 3, απεικονίζονται οι μέσες αποζημιώσεις των ετών 2009 και 2010.



**Γράφημα 3: Μέση αποζημίωση 2009-2010 ανά αιτία ζημιάς**



Σημείωση: Τα αίτια έχουν αριθμηθεί όπως φαίνονται στους πίνακες της παρούσας παραγράφου.

## 4. Μελέτη των αποζημιώσεων

### 4.1 Καταγραφή των αποζημιώσεων ανά ασφαλιστικό έτος

Στην παρούσα παράγραφο συνεχίζεται για δεύτερη συνεχόμενη χρονιά η παρακολούθηση των στοιχείων των αποζημιώσεων ανά έτος έκδοσης ασφαλιστηρίων συμβολαίων για πολυασφαλιστήρια συμβόλαια και αυτόνομα συμβόλαια κάλυψης αστικής ευθύνης σκάφους. Τα στοιχεία αφορούν στην τελευταία τετραετία (2007 – 2010). Σχετικά με την παρούσα παράγραφο, συγκεντρώθηκαν απαντήσεις από 17 ασφαλιστικές επιχειρήσεις οι οποίες εκτιμάται ότι κατέχουν το 89,5% της αγοράς. Η συγκέντρωσή τους αποσκοπεί στην παρακολούθηση της εξέλιξης των αποζημιώσεων σε βάθος χρόνου ως προς το πλήθος τους και το ποσό τους. Τα στοιχεία τα οποία υπέβαλαν οι ασφαλιστικές επιχειρήσεις έχουν να κάνουν με τις καταβληθείσες αποζημιώσεις, τις εκκρεμείς αποζημιώσεις, το πλήθος των ζημιών οι οποίες πληρώθηκαν κι έκλεισαν καθώς και αυτών οι οποίες εκκρεμούν.

**Πίνακας 15: Ποσά πληρωθεισών αποζημιώσεων**

		Έτος πληρωμών <sup>8</sup> (€)			
		2007	2008	2009	2010
Έτος έκδοσης ασφαλιστηρίων συμβολαίων	2007	2.600.186,15	1.743.753,30	416.201,26	336.253,66
	2008		1.292.329,88	4.675.352,35	885.650,91
	2009			1.502.697,24	4.569.668,28
	2010				1.808.852,51

Πηγή: Στοιχεία ασφαλιστικών επιχειρήσεων – μελών ΕΑΕΕ

**Πίνακας 16: Ποσά εκκρεμών αποζημιώσεων τέλος έτους**

		Απόθεμα εκκρεμών ζημιών <sup>9</sup> (€)			
		2007	2008	2009	2010
Έτος έκδοσης ασφαλιστηρίων συμβολαίων	2007	1.930.268,73	1.347.909,35	975.721,20	701.409,26
	2008		2.818.342,79	2.578.895,14	1.137.615,46
	2009			3.220.733,64	1.412.368,32
	2010				2.111.360,68

Πηγή: Στοιχεία ασφαλιστικών επιχειρήσεων – μελών ΕΑΕΕ

<sup>8</sup> Για τα συμβόλαια που εκδόθηκαν το 2007, το ποσό πληρωθεισών αποζημιώσεων στο τέλος του 2007, του 2008 κ.ο.κ.

<sup>9</sup> Για τα συμβόλαια που εκδόθηκαν το 2007, το απόθεμα εκκρεμών ζημιών στο τέλος του 2007, του 2008 κ.ο.κ.

**Πίνακας 17: Πλήθος ζημιών που πληρώθηκαν κι έκλεισαν**

		Έτος πληρωμών <sup>10</sup>			
		2007	2008	2009	2010
Έτος έκδοσης ασφαλιστηρίων συμβολαίων	2007	146	224	47	19
	2008		153	229	53
	2009			167	218
	2010				209

Πηγή: Στοιχεία ασφαλιστικών επιχειρήσεων – μελών ΕΑΕΕ

Από τα στοιχεία του παραπάνω πίνακα, φαίνεται ότι οι πιο πολλές αποζημιώσεις ολοκληρώνονται το επόμενο έτος από αυτό του έτους έκδοσης ασφαλιστηρίου συμβολαίου.

**Πίνακας 18: Πλήθος εκκρεμών ζημιών τέλους έτους**

		Έτος εκκρεμότητας <sup>11</sup>			
		2007	2008	2009	2010
Έτος έκδοσης ασφαλιστηρίων συμβολαίων	2007	194	122	60	33
	2008		176	112	56
	2009			189	106
	2010				201

Πηγή: Στοιχεία ασφαλιστικών επιχειρήσεων – μελών ΕΑΕΕ

<sup>10</sup> Για τα συμβόλαια που εκδόθηκαν το 2007, το πλήθος των ζημιών που πληρώθηκαν κι έκλεισαν το 2007, το 2008 κ.ο.κ.

<sup>11</sup> Για τα συμβόλαια που εκδόθηκαν το 2007, το πλήθος εκκρεμών ζημιών στο τέλος του 2007, του 2008 κ.ο.κ.

### 4.2 Επεξεργασία των αποζημιώσεων

Η συγκέντρωση των στοιχείων των αποζημιώσεων ανά ασφαλιστικό έτος στην προηγούμενη παράγραφο επιτρέπει την επεξεργασία τους με τη μέθοδο chain-ladder με σκοπό να διατυπωθούν εύλογες προβλέψεις σχετικά με την εξέλιξη της πορείας των αποζημιώσεων και του πλήθους των ζημιών αλλά και να υπολογιστούν χρηματοοικονομικοί αριθμοδείκτες που να περιγράφουν την πορεία του κλάδου. Παρόλο ότι τα διαθέσιμα δεδομένα από πλευράς χρονικής διάρκειας της περιόδου κάλυψης είναι ολιγάριθμα, μπορούν να δώσουν μία εικόνα για την εξέλιξη των μεγεθών και των δεικτών.

Στον επόμενο πίνακα καταγράφονται τα ποσά των αποζημιώσεων (συσσωρευμένες πληρωθείσες αποζημιώσεις εντός της εξεταζόμενης περιόδου και εκκρεμείς αποζημιώσεις στο τέλος της εξεταζόμενης περιόδου) για το σύνολο της εξεταζόμενης περιόδου ανά έτος έκδοσης ασφαλιστηρίων συμβολαίων (στήλες α και β). Στη στήλη γ, οι αποζημιώσεις επανεκτιμώνται με τη χρήση της μεθόδου chain-ladder. Βασική προϋπόθεση εφαρμογής της μεθόδου είναι ότι οι πληροφορίες του παρελθόντος είναι επαρκώς αντιπροσωπευτικές για το μέλλον. Το υπολογιζόμενο ποσοστό εκκρεμότητας δείχνει το ποσοστό των εκκρεμών αποζημιώσεων στο τέλος της εξεταζόμενης περιόδου επί του συνόλου των υπολογιζόμενων αποζημιώσεων (εκκρεμών και πληρωθεισών) για το συγκεκριμένο ασφαλιστικό έτος.

**Πίνακας 19: Συγκεντρωτικά στοιχεία αποζημιώσεων**

		Σύνολο ζημιών (€) (Συσσωρευθείσες πληρωθείσες & εκκρεμείς)	Συσσωρευθείσες πληρωθείσες αποζημιώσεις (€)	Επανεκτίμηση συνόλου ζημιών (€)	Εκτίμηση εκκρεμών ζημιών (€)
		α	β	γ	(γ - β)
Έτος έκδοσης ασφαλιστηρίων συμβολαίων	2007	5.797.803,63	5.096.394,37	5.797.803,63	701.409,26
	2008	7.990.948,60	6.853.333,14	8.077.243,06	1.223.909,92
	2009	7.484.733,84	6.072.365,52	7.348.887,05	1.276.521,53
	2010	3.920.213,19	1.808.852,51	6.312.549,32	4.503.696,81

		Ποσοστό εκκρεμότητας (γ - β) / γ	Εκκρεμείς ζημιές (€)	Εκτίμηση υποαποθεματοποίησης (€)	Ποσοστό υποαποθεματοποίησης [(γ - β) - δ]/δ
		(γ - β) / γ	δ	(γ - β) - δ	[(γ - β) - δ]/δ
Έτος έκδοσης ασφαλιστηρίων συμβολαίων	2007	12,1%	701.409,26	0,00	0,0%
	2008	15,2%	1.137.615,46	86.294,46	7,6%
	2009	17,4%	1.412.368,32	-135.846,79	-9,6%
	2010	71,3%	2.111.360,68	2.392.336,13	113,3%

Μαύρη γραμματοσειρά: Στοιχεία ασφαλιστικών επιχειρήσεων – μελών ΕΑΕΕ

Κόκκινη γραμματοσειρά: Εκτιμήσεις μεθόδου chain-ladder

Στη συνέχεια, υπολογίζεται ο δείκτης ζημιών με βάση τις εκτιμήσεις της συγκεκριμένης μεθόδου. Στον υπολογισμό, στο σκέλος των ασφαλιστρών λαμβάνεται υπόψη και το δικαίωμα συμβολαίου.

## Μελέτη των αποζημιώσεων

**Πίνακας 20: Υπολογισμός δείκτη ζημιών**

		Σύνολο ασφαλιστρών (€)	Επανεκτίμηση συνόλου ζημιών (€)	Εκτίμηση δείκτη ζημιών
		<i>a</i>	<i>β</i>	<i>β / a</i>
Έτος έκδοσης ασφαλιστηρίων συμβολαίων	2009	13.663.796,34	7.348.887,05	48,38%
	2010	13.118.263,92	6.312.549,32	43,08%
Σύνολο ετών		<b>26.782.060,26</b>	<b>13.661.436,37</b>	<b>45,77%</b>

Μαύρη γραμματοσειρά: Στοιχεία ασφαλιστικών επιχειρήσεων – μελών ΕΑΕΕ

Κόκκινη γραμματοσειρά: Εκτιμήσεις μεθόδου chain-ladder

Στον παρακάτω πίνακα αναφέρονται τα πλήθη των ζημιών (συσσωρευθείσες πληρωθείσες ζημιές εντός της εξεταζόμενης περιόδου και εκκρεμών στο τέλος της) κι επανεκτιμάται το σύνολο των ζημιών. Στο τέλος, εξάγεται το ποσοστό των εκκρεμών ζημιών επί του εκτιμώμενου πλήθους για το συγκεκριμένο ασφαλιστικό έτος.

**Πίνακας 21: Συγκεντρωτικά πλήθους ζημιών**

		Σύνολο ζημιών (Συσσωρευθείσες πληρωθείσες & εκκρεμείς)	Συσσωρευθείσες πληρωθείσες ζημιές	Επανεκτίμηση συνόλου ζημιών	Εκτίμηση εκκρεμών ζημιών
		<i>a</i>	<i>β</i>	<i>γ</i>	<i>(γ - β)</i>
Έτος έκδοσης ασφαλιστηρίων συμβολαίων	2007	469	436	469	33
	2008	491	435	483	48
	2009	491	385	474	89
	2010	410	209	571	362

		Ποσοστό εκκρεμών ζημιών	Εκκρεμείς ζημιές	Διαφορά εκκρεμών ζημιών	Ποσοστό διαφοράς
		$(\gamma - \beta) / \gamma$	<i>δ</i>	$(\gamma - \beta) - \delta$	$[(\gamma - \beta) - \delta] / \delta$
Έτος έκδοσης ασφαλιστηρίων συμβολαίων	2007	7,0%	33	0	0,0%
	2008	9,9%	56	-8	-14,7%
	2009	18,8%	106	-17	-16,1%
	2010	63,4%	201	161	80,1%

Μαύρη γραμματοσειρά: Στοιχεία ασφαλιστικών επιχειρήσεων – μελών ΕΑΕΕ

Κόκκινη γραμματοσειρά: Εκτιμήσεις μεθόδου chain-ladder

Στους τρεις επόμενους πίνακες υπολογίζονται οι μέσες τιμές της ζημιάς, της πληρωθείσας ζημιάς και της εκκρεμούς ζημιάς.

## Μελέτη των αποζημιώσεων

Πίνακας 22: Υπολογισμός μέσης ζημιάς

		Εκτίμηση συνόλου ζημιών (πληρωθείσες κι εκκρεμείς)	Εκτίμηση συνόλου αποζημιώσεων (€)	Εκτίμηση μέσης ζημιάς
		<i>α</i>	<i>β</i>	<i>β / α</i>
Έτος έκδοσης ασφαλιστηρίων συμβολαίων	2007	469	5.797.803,63	12.362,05
	2008	483	8.077.243,06	16.731,20
	2009	474	7.348.887,05	15.505,94
	2010	571	6.312.549,32	11.056,91
Σύνολο ετών		<b>1.997</b>	<b>27.536.483,06</b>	<b>13.791,55</b>

Κόκκινη γραμματοσειρά: Εκτιμήσεις μεθόδου chain-ladder

Πίνακας 23: Υπολογισμός μέσης πληρωθείσας ζημιάς

		Πλήθος συσσωρευθεισών πληρωθεισών ζημιών	Συσσωρευθείσες πληρωθείσες αποζημιώσεις (€)	Εκτίμηση μέσης πληρωθείσας ζημιάς (€)
		<i>α</i>	<i>β</i>	<i>γ</i>
Έτος έκδοσης ασφαλιστηρίων συμβολαίων	2007	436	5.096.394,37	11.688,98
	2008	435	6.853.333,14	15.754,79
	2009	385	6.072.365,52	15.772,38
	2010	209	1.808.852,51	8.654,80
Σύνολο ετών		<b>1.465</b>	<b>19.830.945,54</b>	<b>13.536,48</b>

Μαύρη γραμματοσειρά: Στοιχεία ασφαλιστικών επιχειρήσεων – μελών ΕΑΕΕ

Πίνακας 24: Υπολογισμός μέσης εκκρεμούς ζημιάς

		Εκτίμηση πλήθους εκκρεμών ζημιών	Εκτίμηση εκκρεμών αποζημιώσεων (€)	Εκτίμηση μέσης εκκρεμούς ζημιάς (€)
		<i>α</i>	<i>β</i>	<i>β / α</i>
Έτος έκδοσης ασφαλιστηρίων συμβολαίων	2007	33	701.409,26	21.254,83
	2008	48	1.223.909,92	25.623,47
	2009	89	1.276.521,53	14.352,60
	2010	362	4.503.696,81	12.444,10
Σύνολο ετών		<b>532</b>	<b>7.705.537,52</b>	<b>14.494,46</b>

Κόκκινη γραμματοσειρά: Εκτιμήσεις μεθόδου chain-ladder

---

---

## Συμπεράσματα

Κατά τη διάρκεια του 2010, ο δείκτης ζημιών της ασφάλισης σκαφών αναψυχής για το οικονομικό έτος διαμορφώθηκε στο 60,0%, μειωμένος από το 65,8% που ήταν κατά το 2009. Οι εκκρεμείς αποζημιώσεις μειώθηκαν στο 53,1% (από 61,6%) σε σχέση με την παραγωγή ασφαλιστρών. Μικρότερη μείωση σημείωσαν οι εκκρεμείς αποζημιώσεις σε σχέση με τις ζημιές που συνέβησαν κατά τη διάρκεια του έτους.

Για ακόμη μία χρονιά, η πλειοψηφία των ασφαλισμένων σκαφών χαρακτηρίζονται ως προσωπικής αναψυχής, ενώ τα επαγγελματικά είναι αυτά τα οποία αναλογικά συμμετέχουν πιο πολύ στις αποζημιώσεις. Ακόμη, διαπιστώθηκε ότι τα περισσότερα σκάφη είναι μηχανοκίνητα, αλλά τα ιστιοπλοϊκά είναι αυτά τα οποία έχουν μεγαλύτερη ασφαλιζόμενη αξία.

Οι κύριες αιτίες για τις οποίες οι ασφαλιστικές επιχειρήσεις καλούνται να καταβάλουν αποζημίωση είναι οι ζημιές λόγω κλοπής, λόγω μηχανικών βλαβών και λόγω πρόσκρουσης/σύγκρουσης. Κατά τη διάρκεια του 2010, οι μεγαλύτερες σε μέση αξία αποζημιώσεις ήταν αυτές οι οποίες προήλθαν από τα αίτια της προσάραξης, της αστικής ευθύνης λόγω θαλάσσιας ρύπανσης και των ζημιών κατά την ανέλκυση/καθέλκυση. Συνολικά, η μέση αποζημίωση μειώθηκε.

Τέλος, τα διαθέσιμα δεδομένα από πλευράς χρονικής διάρκειας της περιόδου κάλυψης δεν επαρκούν για μία πλήρη αξιολόγηση και διατύπωση προβλέψεων για την εξέλιξη των αποζημιώσεων στο μέλλον. Εντούτοις, η εικόνα δείχνει ότι ο κλάδος είχε καλό δείκτη αποθεματοποίησης και ότι ο δείκτης ζημιών εκτιμάται στο 45,8% κατά μέσον όρο τα δύο τελευταία έτη (2009-2010). Επίσης, είναι προφανές ότι μεγάλο πλήθος ζημιών αποζημιώνεται πλήρως την επόμενη χρονιά από αυτή κατά την οποία εκδόθηκε το ασφαλιστήριο συμβόλαιο. Αυτό πιθανώς να οφείλεται στην ιδιαιτερότητα του κλάδου και τη φύση της κάλυψης.

### Τα μέλη της Υποεπιτροπής

Παναγιώτης Κούνουπας (πρόεδρος)

Ουρανία Αθανασούλια

Αγγελική Μαραγκάκη

Σοφία Παπαθανασίου

Ζαχαρίας Παπαϊωάννου

Γιώργος Σπαντιδάκης

Ειρήνη Σπηλιοπούλου

## Παραρτήματα

### Παράρτημα 1: Συμμετοχή Εταιριών – Μελών (*Members' participation*)

Η Επιτροπή Μεταφορών και Σκαφών της ΕΑΕΕ επιθυμεί να ευχαριστήσει τις παρακάτω ασφαλιστικές επιχειρήσεις – μέλη που ανταποκρίθηκαν στο σχετικό ερωτηματολόγιο το οποίο υποστήριξε το μελετητικό έργο της παρούσας έκδοσης.

*HAIC's Cargo and Hull committee wishes to thank the following insurance enterprises – members for their response to the questionnaire that supported the undertaken study.*

### Πίνακας 25: Κατάλογος Συμμετεχόντων (*List of participants*)

1. ΑΙΓΑΙΟΝ Α.Α.Ε.
2. ALLIANZ ΕΛΛΑΣ Α.Α.Ε.
3. ΑΧΑ Α.Α.Ε.
4. GENERALI HELLAS Α.Α.Ε.
5. GROUPAMA ΦΟΙΝΙΣ Α.Ε.Α.Ε
6. ΔΙΕΘΝΗΣ ΕΝΩΣΙΣ Α.Α.Ε
7. ΕΘΝΙΚΗ Α.Ε.Ε.Γ.Α.
8. Ε F G EUROLIFE Α.Ε.Γ.Α.
9. ΕΥΡΩΠΑΪΚΗ ΕΝΩΣΙΣ ΑΕΕΓΑ
10. ΕΥΡΩΠΑΪΚΗ ΠΙΣΤΗ Α.Ε.Γ.Α.
11. ΕΥΡΩΠΗ Α.Ε.Γ.Α.
12. EUROSTAR Ε.Α.Ε.Α.Ζ
13. ΙΝΤΕΡΑΜΕΡΙΚΑΝ Ε.Ε.Α. ΖΗΜΙΩΝ
14. INTERLIFE ΑΑΕΓΑ
15. NATIONAL UNION FIRE INS. Co
16. NP INSURANCE - ΝΕΟΣ ΠΟΣΕΙΔΩΝ Α.Ε.Α.Ε.
17. ΣΥΝΕΤΑΙΡΙΣΤΙΚΗ Α.Ε.Ε.Γ.Α.
18. ΥΔΡΟΓΕΙΟΣ Α.Α.Α.Ε.
19. VICTORIA Α.Α.Ε.Ζ



## Appendix 2: Executive summary

After HAIC's research in the yacht insurance branch, in which 19 insurance enterprises participated, written premium amounted at 15 million € and policy fees at 1,7 million €. A part of 4,1 million € of the aforementioned premium covered the yachts' third party liability.

The estimated loss ratio, on a calendar year, was 60,0% (65,8% in 2009) and the acquisition cost was 18,0% (from 16,8% in 2009). The percentage of the policy fee upon written premium averaged at 11,6%, from 11,3% in 2009.

Although most yachts are privately used, the ones that are professionally used are overrepresented in claims payments. Similar conclusions are drawn when the yachts are divided according the propulsion (sail or motor). The vast majority of them is motor propelled but the sailing ones are those that are insured at a higher average and maximum value.

The main causes of claim payments are those of machinery failure and the damage to the propulsion system. High average claim payment per incident are identified in the cases of fire/explosion, damage during the transport of the ship and third party body injury liability.

When the data of the claims payments are studied, it is deduced that the yacht insurance branch enjoys sufficient reserves. The loss ratio is estimated at an average of 45,8% for the last two years (2009-2010).





# ΕΚΔΟΣΕΙΣ - ΜΕΛΕΤΕΣ

## ΥΠΗΡΕΣΙΑ ΜΕΛΕΤΩΝ ΚΑΙ ΣΤΑΤΙΣΤΙΚΗΣ

### ΕΝΩΣΗ ΑΣΦΑΛΙΣΤΙΚΩΝ ΕΤΑΙΡΙΩΝ ΕΛΛΑΔΟΣ



#### 14. Ασφάλιση Πληρωμάτων Πλοίων 2010

<http://www.eaee.gr/cms/uploads/oikmel-CrewInsurance2010gr.pdf>



#### 13. Οικονομική κρίση και ύφεση: οι επιπτώσεις στις Ασφαλιστικές Επιχειρήσεις

<http://www.eaee.gr/cms/uploads/oikmel-financialcrisisgr.pdf>



#### 12. Ασφάλιση Μεταφερομένων εμπορευμάτων 2009

<http://www.eaee.gr/cms/uploads/oikmel-cargo2009gr.pdf>



#### 11. Ασφάλιση Αυτοκινήτων

<http://www.eaee.gr/cms/uploads/oikmel-motor2009gr.pdf>



#### Ετήσια Στατιστική Έκθεση 2009

<http://www.eaee.gr/cms/uploads/AnnualReport2009.pdf>



# ΕΚΔΟΣΕΙΣ

## ΥΠΗΡΕΣΙΑ ΜΕΛΕΤΩΝ ΚΑΙ ΣΤΑΤΙΣΤΙΚΗΣ

### ΕΝΩΣΗ ΑΣΦΑΛΙΣΤΙΚΩΝ ΕΤΑΙΡΙΩΝ ΕΛΛΑΔΟΣ



#### 10. Ασφάλιση Νομικής Προστασίας

<http://www.eaee.gr/cms/uploads/oikmel-legalexpenses2009gr.pdf>



#### 9. Αερομεταφορές στην Ελλάδα

<http://www.eaee.gr/cms/uploads/oikmel-aircargogr.pdf>



#### 8. Επισκόπηση με Αριθμοδείκτες 2009

<http://www.eaee.gr/cms/uploads/oikmel-ratios2009gr.pdf>



#### 7. Οικονομικά Αποτελέσματα 2009

<http://www.eaee.gr/cms/uploads/oikmel-companies2009gr.pdf>



#### 6. Ασφάλιση Σκαφών Αναψυχής 2009

<http://www.eaee.gr/cms/uploads/oikmel-companies2009gr.pdf>

## **Ε.Α.Ε.Ε. – Υπηρεσία Μελετών και Στατιστικής**

**H.A.I.C. – Research and Statistics Department**

Ιωάννης Φασόης, M.A.

+30 210 33 34 104

[fasois@eae.gr](mailto:fasois@eae.gr)

Κωνσταντίνος Σταθόπουλος, M.Sc., M.Res.

+30 210 33 34 109

[cstathopoulos@eae.gr](mailto:cstathopoulos@eae.gr)



**Ένωση Ασφαλιστικών Εταιριών Ελλάδος**

ΞΕΝΟΦΩΝΤΟΣ 10 • 105 57 ΑΘΗΝΑ • ΤΗΛ. 210 3334100 • e-mail: [info@eae.gr](mailto:info@eae.gr)