



## Ασφάλιση σκαφών αναψυχής 2012

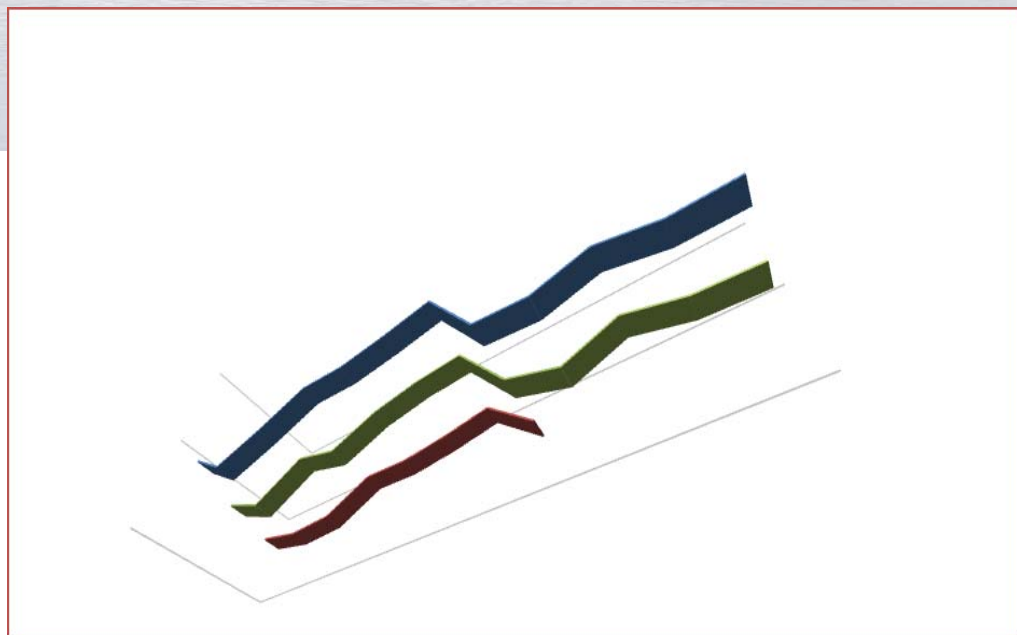


*with English supplement*

*Υπηρεσία Μελετών  
και Στατιστικής*

[www.eaee.gr/](http://www.eaee.gr/)

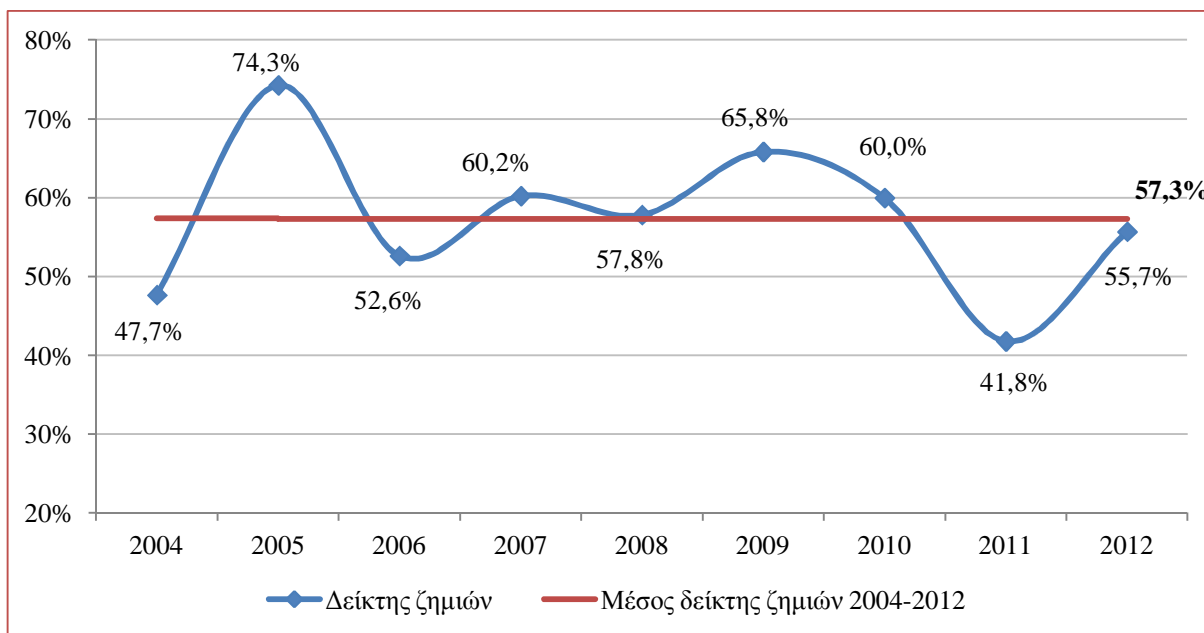
Εκδόσεις και  
Έντυπα



## Σύνοψη βασικών σημείων

Η ΕΑΕΕ πραγματοποίησε έρευνα για τις ασφαλίσεις σκαφών αναψυχής (που περιλαμβάνει καλύψεις σκάφους και αστικής ευθύνης σκάφους) στην οποία συμμετείχαν 18 ασφαλιστικές επιχειρήσεις – μέλη. Η παραγωγή ασφαλιστρών (των επιχειρήσεων αυτών) στις καλύψεις σκαφών αναψυχής έφτασε τα 11,4 εκατ. € από τα οποία τα 3,7 εκατ. € αναλογούσαν στην ασφάλιση της αστικής ευθύνης των σκαφών, ενώ σε 1,6 εκατ. € ανήλθαν τα αντίστοιχα δικαιώματα συμβολαίων. Σημειώνεται ότι το σύνολο των ασφαλιστρών και δικαιωμάτων των ασφαλίσεων πλοίων και αστικής ευθύνης πλοίων της αγοράς μας (ένα μέρος της οποίας αποτελούν οι ασφαλίσεις σκαφών αναψυχής) για το έτος 2012 ανήλθε στα 20,1 εκατ. €

Ο υπολογιζόμενος δείκτης ζημιών, με βάση το οικονομικό έτος, ήταν 55,7% (41,8% το 2011) και το κόστος πρόσκτησης εργασιών 18,2% (από 17,7% το 2011). Το ποσοστό του δικαιώματος συμβολαίου επί των εγγεγραμμένων ασφαλιστρών κυμάνθηκε κατά μέσον όρο στο 13,9%, από 12,2% το 2011.



Ο μεγαλύτερος αριθμός ασφαλισμένων σκαφών είναι αυτά της προσωπικής αναψυχής, ενώ τα επαγγελματικά σκάφη αναλογικά υπερέχουν στις ζημιές και στις αποζημιώσεις. Ως τρόπο κίνησης, η πλειοψηφία των ασφαλισμένων σκαφών διαθέτει μηχανοκίνηση και τα σκάφη αυτού του τύπου έχουν μεγαλύτερη μέση ασφαλιζόμενη αξία.

Οι κύριες αιτίες όσον αφορά το ποσό καταβολής αποζημίωσης είναι αυτές της φωτιάς/έκρηξης, των μηχανικών βλαβών και της πρόσκρουσης/σύγκρουσης. Η μέση αποζημίωση, η οποία γνώρισε αύξηση από τα 8,0 χιλ. € στα 12,2 χιλ. € συνολικά, όταν εξετάζεται ανά αιτία ζημιάς φαίνεται ότι είναι μεγαλύτερη στα αίτια φωτιάς/έκρηξης, στην αστική ευθύνη θαλάσσιας ρύπανσης και στις μηχανικές βλάβες.

Από τη μελέτη των στοιχείων των αποζημιώσεων ανά έτος έκδοσης ασφαλιστηρίου συμβολαίου, ο δείκτης ζημιών του κλάδου εκτιμάται στο 43,3% κατά μέσον όρο τα τέσσερα τελευταία έτη (2009-2012).

---

## Περιεχόμενα

|   |    |
|---|----|
| Σύνοψη βασικών σημείων .....  | 2  |
| Περιεχόμενα.....  | 3  |
| Γραφήματα.....  | 4  |
| Πίνακες .....   | 4  |
| Εισαγωγή .....  | 5  |
| 1. Χρηματοοικονομική εικόνα του κλάδου .....                                | 6  |
| 1.1 Παραγωγή ασφαλιστρών των κλάδων πλοίων και αστικής ευθύνης πλοίων ..... | 6  |
| 1.2 Οικονομικά στοιχεία των ασφαλίσεων σκαφών αναψυχής.....                 | 7  |
| 1.3 Χρηματοοικονομικοί δείκτες .....  | 8  |
| 2. Στατιστικά στοιχεία συμβολαίων και ζημιών .....                          | 11 |
| 2.1 Πλήθη και ποσά.....   | 11 |
| 2.2 Δείκτες .....   | 14 |
| 2.3 Κατηγορίες με βάση την κίνηση .....                                     | 14 |
| 3. Ανάλυση αποζημιώσεων ανά αιτία .....                                     | 16 |
| 4. Μελέτη των αποζημιώσεων.....   | 22 |
| 4.1 Καταγραφή των αποζημιώσεων ανά ασφαλιστικό έτος.....                    | 22 |
| 4.2 Επεξεργασία των αποζημιώσεων .....                                      | 26 |
| Συμπεράσματα .....  | 33 |
| Παραρτήματα   |    |
| Παράρτημα 1: Συμμετοχή Εταιριών – Μελών ( <i>Members’ participation</i> )   |    |
| Appendix 2: Executive summary   |    |

## Γραφήματα

|   |    |
|---|----|
| Γράφημα 1: Μηνιαία παραγωγή ασφαλιστρων κλάδου 6. Πλοίων.....                   | 6  |
| Γράφημα 2: Μηνιαία παραγωγή ασφαλιστρων κλάδου 12. Αστικής ευθύνης πλοίων ..... | 7  |
| Γράφημα 3: Δείκτης ζημιών ασφαλίσεων σκαφών αναψυχής.....                       | 9  |
| Γράφημα 4: Μέση εκκρεμής και μέση πληρωθείσα ζημιά.....                         | 10 |
| Γράφημα 5: Κατανομή των ασφαλισμένων σκαφών.....                                | 12 |
| Γράφημα 6: Κατανομή της παραγωγής ασφαλιστρων .....                             | 13 |
| Γράφημα 7: Κατανομή του πλήθους ζημιών.....                                     | 13 |
| Γράφημα 8: Κατανομή των πληρωθεισών αποζημιώσεων.....                           | 13 |
| Γράφημα 9: Μέση αποζημίωση 2009-2012 ανά αιτία ζημιάς .....                     | 21 |
| Γράφημα 10: Σύγκριση δεικτών ζημιών .....                                       | 33 |
| Γράφημα 11: Εξέλιξη εκτίμησης δεικτών ζημιών ανά ασφαλιστικό έτος.....          | 34 |

## Πίνακες

|  |    |
|--|----|
| Πίνακας 1: Οικονομικά μεγέθη της κάλυψης, 2012.....                                | 8  |
| Πίνακας 2: Χρηματοοικονομικοί δείκτες του κλάδου.....                              | 9  |
| Πίνακας 3: Βασικά μεγέθη ασφάλισης σκαφών αναψυχής, 2012.....                      | 11 |
| Πίνακας 4: Κατανομή των μεγεθών ανά κατηγορία των ασφαλισμένων σκαφών .....        | 12 |
| Πίνακας 5: Δείκτες.....  | 14 |
| Πίνακας 6: Πλήθος και ασφαλιζόμενη αξία σκαφών, 2012 .....                         | 14 |
| Πίνακας 7: Κατανομή πλήθους και ασφαλιζόμενης αξίας σκαφών.....                    | 14 |
| Πίνακας 8: Σκάφη με πλήρωμα, 2012 .....  | 15 |
| Πίνακας 9: Κατανομή σκαφών με πλήρωμα.....   | 15 |
| Πίνακας 10: Πλήθος ζημιών .....  | 16 |
| Πίνακας 11: Συχνότητα επέλευσης ζημιών ανά αιτία .....                             | 17 |
| Πίνακας 12: Πληρωθείσες αποζημιώσεις .....   | 18 |
| Πίνακας 13: Εκκρεμείς αποζημιώσεις .....   | 19 |
| Πίνακας 14: Υπολογισμός μέσης αποζημίωσης.....                                     | 20 |
| Πίνακας 15: Ποσά πληρωθεισών αποζημιώσεων .....                                    | 22 |
| Πίνακας 16: Ποσά εκκρεμών αποζημιώσεων τέλους έτους .....                          | 23 |
| Πίνακας 17: Πλήθος ζημιών που πληρώθηκαν κι έκλεισαν .....                         | 24 |
| Πίνακας 18: Πλήθος εκκρεμών ζημιών τέλους έτους .....                              | 25 |
| Πίνακας 19: Συγκεντρωτικά στοιχεία αποζημιώσεων.....                               | 26 |
| Πίνακας 20: Υπολογισμός δείκτη ζημιών (έτος έκδοσης ασφαλιστηρίου συμβολαίου)..... | 28 |
| Πίνακας 21: Συγκεντρωτικά πλήθους ζημιών.....                                      | 29 |
| Πίνακας 22: Υπολογισμός μέσης ζημιάς .....   | 30 |
| Πίνακας 23: Υπολογισμός μέσης πληρωθείσας ζημιάς.....                              | 31 |
| Πίνακας 24: Υπολογισμός μέσης εκκρεμής ζημιάς.....                                 | 32 |
| Πίνακας 25: Κατάλογος Συμμετεχόντων ( <i>List of participants</i> ) .....          | 35 |

---

## Εισαγωγή

Με αυτή τη μελέτη, η Υπηρεσία Μελετών και Στατιστικής της Ένωσης Ασφαλιστικών Εταιριών Ελλάδος συνεχίζει για μία ακόμη χρονιά τη συλλογή και μελέτη στατιστικών στοιχείων τα οποία αφορούν στην ασφάλιση των σκαφών αναψυχής. Η καθοδήγηση της έρευνας έγινε από την αρμόδια Υποεπιτροπή ασφαλίσεων σκαφών και αεροσκαφών της Επιτροπής Περιουσίας, Μεταφορών και Σκαφών.

Η έρευνα για τη συγκέντρωση των δεδομένων έγινε με ενιαίο ερωτηματολόγιο. Δεκαοκτώ ασφαλιστικές επιχειρήσεις – μέλη απάντησαν στο ερωτηματολόγιο, οι οποίες εκτιμάται ότι εκπροσωπούν περίπου το 93,2% της παραγωγής ασφαλίσεων του κλάδου ασφάλισης πλοίων.

Η δομή της έκδοσης έχει ως εξής. Στο πρώτο κεφάλαιο παρουσιάζονται τα κύρια χρηματοοικονομικά μεγέθη και υπολογίζονται οι συναφείς αριθμοδείκτες. Στο δεύτερο κεφάλαιο συγκεντρώνονται τα στατιστικά στοιχεία σχετικά με το πλήθος, τα ασφάλιστρα και τις ζημιές των ασφαλιστηρίων συμβολαίων ανά κατηγορία σκάφους αναψυχής και στο τρίτο κεφάλαιο αναλύονται οι αποζημιώσεις ανά αιτία ζημίας. Στο τέταρτο κεφάλαιο παρουσιάζεται η επεξεργασία των στοιχείων των αποζημιώσεων ανά ασφαλιστικό έτος. Η μελέτη κλείνει με το κείμενο των συμπερασμάτων.

Στα παραρτήματα παρατίθενται ο κατάλογος των μελών που απάντησαν στο ερωτηματολόγιο και η σύνοψη βασικών σημείων στα αγγλικά (executive summary).

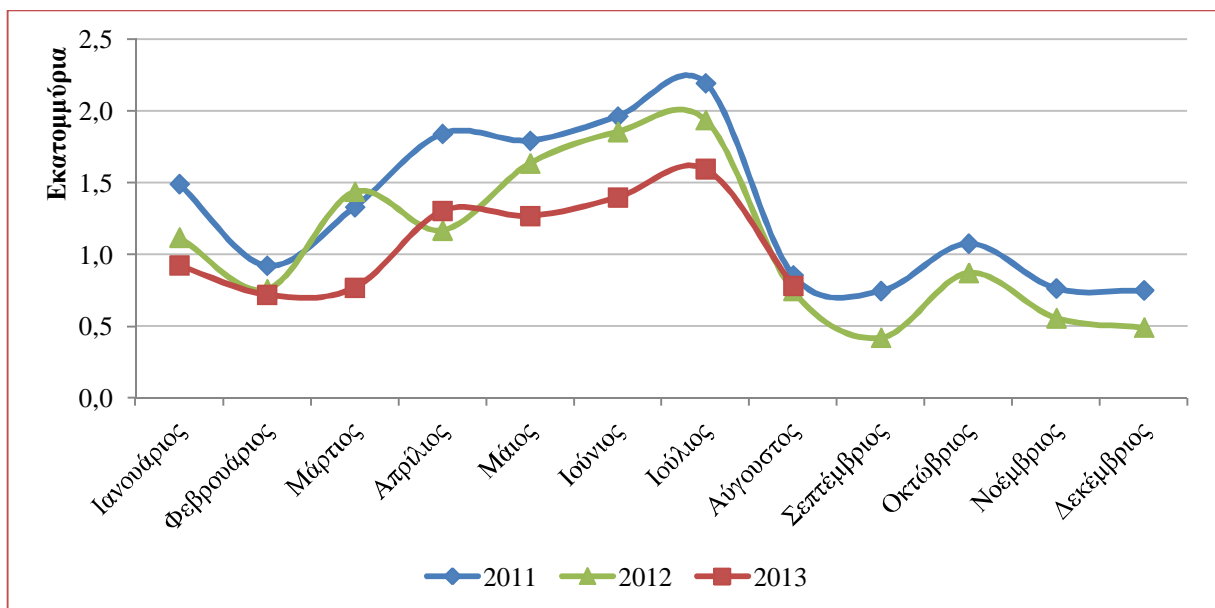
## 1. Χρηματοοικονομική εικόνα του κλάδου

### 1.1 Παραγωγή ασφαλίσεων των κλάδων πλοίων και αστικής ευθύνης πλοίων

Η παραγωγή ασφαλίσεων του συνόλου των ασφαλιστικών επιχειρήσεων που δραστηριοποιήθηκαν στην αγορά στον κλάδο πλοίων (ένα μέρος του οποίου αποτελούν οι ασφαλίσεις σκαφών αναψυχής οι οποίες ήταν αντικείμενο της παρούσας μελέτης) έφτασε τα 13,7 εκατ. € το 2012, γνωρίζοντας μείωση 18,6% σε σχέση με το 2011. Ομοίως, ο κλάδος αστικής ευθύνης πλοίων είχε παραγωγή 6,4 εκατ. € η οποία επίσης ήταν μειωμένη κατά 10,0% σε σχέση με το 2011. Συνεπώς η παραγωγή ασφαλίσεων της αγοράς για τις ασφαλίσεις πλοίων συνολικά ανήλθε στα 20,1 εκατ. € το 2012 (έναντι 24,0 εκατ. € το 2011), όμως δεν μας είναι γνωστό το μέρος του συνόλου που αντιστοιχεί στις ασφαλίσεις σκαφών αναψυχής. Το κενό αυτό καλείται να συμπληρώσει η παρούσα μελέτη.

Σύμφωνα με τη μηνιαία έρευνα της ΕΑΕΕ<sup>1</sup> μεταξύ των ασφαλιστικών επιχειρήσεων-μελών της σχετικά με την παραγωγή ασφαλίσεων των δύο παραπάνω κλάδων, η χρονική κατανομή της φαίνεται στα γραφήματα 1 και 2.

**Γράφημα 1: Μηνιαία παραγωγή ασφαλίσεων κλάδου 6. Πλοίων**



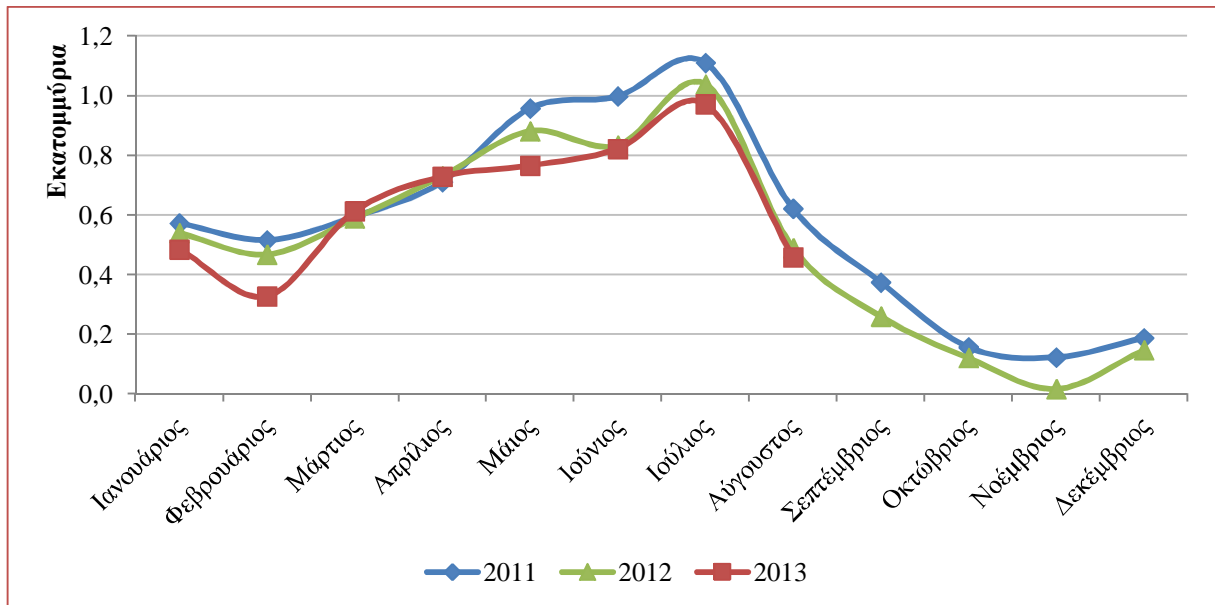
Και στους δύο κλάδους, η παραγωγή ασφαλίσεων κορυφώνεται τους μήνες Μάιο έως Ιούλιο ενώ παραμένει σταθερή κατά τη διάρκεια των υπολοίπων μηνών του έτους, γύρω στο 1 εκατ. € για τον κλάδο 6. Πλοίων και 0,5 εκατ. € για τον κλάδο 12. Αστικής ευθύνης πλοίων.

<sup>1</sup> Η πλήρης έρευνα της ΕΑΕΕ σχετικά με την παραγωγή ασφαλίσεων για όλους τους κλάδους ασφάλισης βρίσκεται στο σύνδεσμο: <http://www.eaee.gr/cms/uploads/oikmel-premium2012totalgr.pdf>, ενώ η αντίστοιχη μηνιαία έρευνα επί της παραγωγής των ασφαλιστικών επιχειρήσεων-μελών της ΕΑΕΕ είναι διαθέσιμη προς όλους από την ιστοσελίδα της στο σύνδεσμο: [http://www.eaee.gr/cms/index.php?option=com\\_content&view=article&id=222&Itemid=214&lang=el](http://www.eaee.gr/cms/index.php?option=com_content&view=article&id=222&Itemid=214&lang=el)

## Χρηματοοικονομική εικόνα του κλάδου

Κατά τη διάρκεια της χρονικής περιόδου για την οποία υπάρχουν αναλυτικά στοιχεία επί της μηνιαίας παραγωγής ασφαλιστρών, η κορύφωση της παραγωγής των συγκεκριμένων κλάδων διαπιστώνεται το μήνα Ιούλιο.

**Γράφημα 2: Μηνιαία παραγωγή ασφαλιστρών κλάδου 12. Αστικής ευθύνης πλοίων**



### 1.2 Οικονομικά στοιχεία των ασφαλίσεων σκαφών αναψυχής

Σύμφωνα με τις απαντήσεις στη σχετική έρευνα με ερωτηματολόγιο των 18 ασφαλιστικών επιχειρήσεων – μελών της ΕΑΕΕ που δραστηριοποιούνται στην ασφάλιση σκαφών αναψυχής, η εγγεγραμμένη παραγωγή πρωτασφαλιστρών στο σύνολο των καλύψεων στα σκάφη αναψυχής έφτασε τα 11,4 εκατομμύρια € για το 2012, εκ των οποίων τα 3,7 εκατομμύρια € αφορούσαν στην κάλυψη της αστικής ευθύνης. Το απόθεμα μη δεδουλευμένων ασφαλιστρών στο τέλος της χρονιάς μειώθηκε στα 4,7 εκατομμύρια € από τα 5,3 εκατομμύρια € στην αρχή της χρονιάς.

Οι συνολικές καταβολές για αποζημιώσεις κατά τη διάρκεια του έτους ήταν 7,5 εκατομμύρια € για 722 απαιτήσεις. Το απόθεμα εκκρεμών ζημιών στο τέλος του 2012 αυξήθηκε ελαφρώς στα 10,9 εκατομμύρια € από τα 10,8 εκατομμύρια € και αφορά σε 659 περιπτώσεις. Κατά τη διάρκεια του 2012, τα δικαιώματα συμβολαίου έφτασαν στα 1,6 εκατομμύρια € και οι προμήθειες τα 2,1 εκατομμύρια €.

**Πίνακας 1: Οικονομικά μεγέθη της κάλυψης, 2012**

|   | €             |
|---|---------------|
| Εγγεγραμμένα πρωτασφάλιστρα                         | 11.398.318,69 |
| εκ των οποίων για την αστική ευθύνη σκαφών          | 3.650.805,76  |
| Α.Μ.Δ.Α. <sup>2</sup> 31 / 12 / 2012                | 4.645.678,60  |
| Α.Μ.Δ.Α. <sup>2</sup> 31 / 12 / 2011                | 5.276.624,13  |
| Πληρωθείσες ζημιές της περιόδου <sup>3</sup>        | 7.526.165,58  |
| Πλήθος πληρωθεισών ζημιών εντός της περιόδου        | 722           |
| Απόθεμα εκκρεμών ζημιών <sup>4</sup> 31 / 12 / 2012 | 10.868.097,36 |
| Απόθεμα εκκρεμών ζημιών <sup>3</sup> 31 / 12 / 2011 | 10.810.548,77 |
| Πλήθος εκκρεμών ζημιών 31 / 12 / 2012               | 659           |
| Πλήθος εκκρεμών ζημιών 31 / 12 / 2011               | 625           |
| Δικαιώματα συμβολαίων                               | 1.582.088,58  |
| Προμήθειες  | 2.071.587,36  |

Πηγή: Στοιχεία ασφαλιστικών επιχειρήσεων – μελών ΕΑΕΕ

## 1.3 Χρηματοοικονομικοί δείκτες

Μετά από την καταγραφή των μεγεθών στην προηγούμενη παράγραφο, είναι εφικτός ο υπολογισμός των σχετικών αριθμοδεικτών οι οποίοι περιγράφουν την πορεία του κλάδου. Για περισσότερες πληροφορίες σχετικά με τους χρηματοοικονομικούς αριθμοδείκτες οι οποίοι αφορούν στο σύνολο της ασφαλιστικής αγοράς, η Υπηρεσία Μελετών και Στατιστικής έχει συντάξει σχετική μελέτη «Επισκόπηση με Αριθμοδείκτες», η οποία είναι διαθέσιμη από την ηλεκτρονική διεύθυνση της ΕΑΕΕ<sup>5</sup>. Στον πίνακα 2, οι δείκτες του κλάδου ασφάλισης σκαφών αναγνωρίζονται με τους λοιπούς κλάδους ασφάλισης κατά ζημιών για το έτος 2012, δηλαδή εξαιρείται η αστική ευθύνη χερσαίων οχημάτων.

Ο δείκτης ζημιών χειροτέρευσε στο 55,7% (2011: 41,8%) και μεγάλωσε την απόκλιση από την τιμή των Λοιπών κλάδων κατά Ζημιών για το 2012 (27,5%). Επίσης, οι εκκρεμείς αποζημιώσεις προς την παραγωγή ασφαλιστρών αυξήθηκαν από 67,3% στο 83,7%, γεγονός που απομακρύνει τον κλάδο από την τιμή που είχαν οι Λοιποί κλάδοι κατά Ζημιών για το 2012 (59,1%). Το δικαίωμα συμβολαίου ως προς την παραγωγή όπως και το κόστος πρόσκτησης εργασιών αυξήθηκαν το 2012. Το δικαίωμα συμβολαίου προς την παραγωγή παραμένει μικρότερο από το αντίστοιχο των Λοιπών κλάδων κατά Ζημιών (13,9% έναντι

<sup>2</sup> Απόθεμα μη δεδουλευμένων ασφαλιστρών συμπεριλαμβανομένου του αποθέματος μη δεδουλευμένου δικαιώματος συμβολαίου

<sup>3</sup> Συμπεριλαμβάνονται τα γενικά έξοδα της ζημιάς (κόστος φακέλου)

<sup>4</sup> Συμπεριλαμβάνεται το απόθεμα I.B.N.R. (Incurred but not reported – Ζημιές που έχουν συμβεί αλλά δεν έχουν δηλωθεί)

<sup>5</sup> Η οικονομική μελέτη «επισκόπηση με Αριθμοδείκτες» είναι διαθέσιμη στην ιστοσελίδα της ΕΑΕΕ: <http://www.eaee.gr/cms/uploads/oikmel-ratios2011gr.pdf>



## Χρηματοοικονομική εικόνα του κλάδου

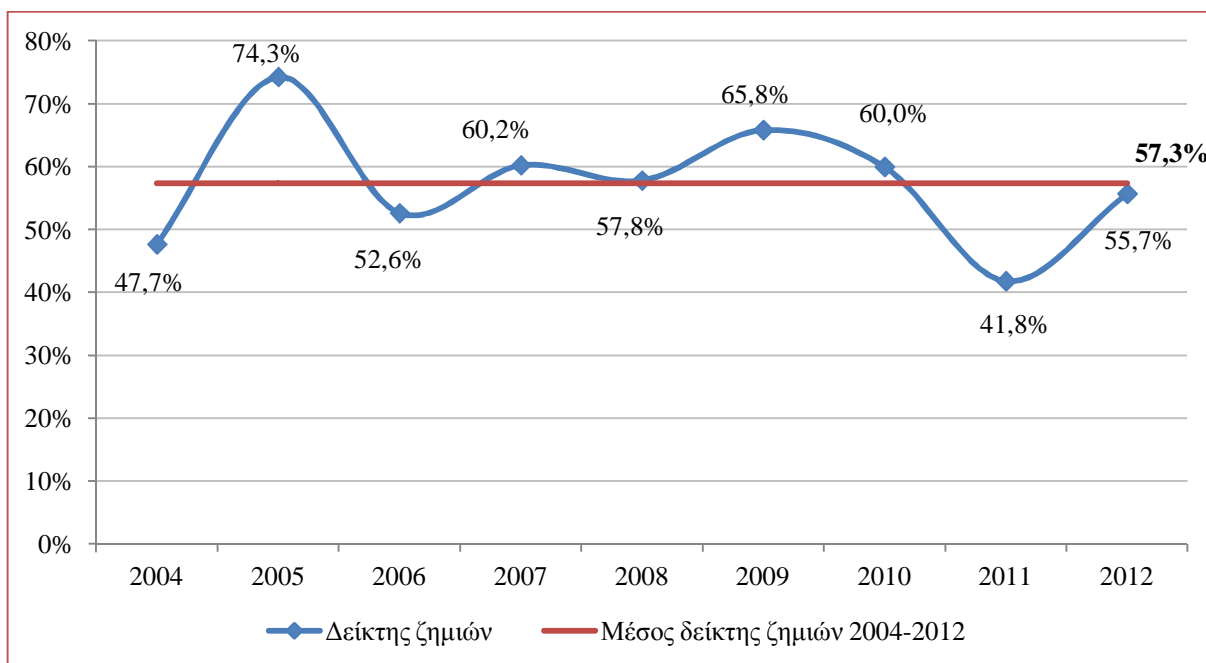
15,4%) ενώ το κόστος πρόσκτησης εργασιών είναι ελαφρώς μεγαλύτερο (18,2% έναντι 16,4%).

**Πίνακας 2: Χρηματοοικονομικοί δείκτες του κλάδου**

|  | Ασφάλιση σκαφών αναψυχής |        | Λοιποί κλάδοι ασφάλισης κατά ζημιών |
|--|--------------------------|--------|-------------------------------------|
|  | 2012                     | 2011   | 2012                                |
| <b>Δείκτης Ζημιών</b>  | 55,7%                    | 41,8%  | 27,5%                               |
| Εκκρεμείς αποζημιώσεις / Σύνολο αποζημιώσεων (αναλογία έτους) <sup>6</sup> | 143,3%                   | 153,0% | 204,6%                              |
| Εκκρεμείς αποζημιώσεις / Παραγωγή ασφαλιστρών                              | 83,7%                    | 67,3%  | 59,1%                               |
| Μέση πληρωθείσα ζημία <sup>7</sup> (€)                                     | 10.424                   | 6.561  |                                     |
| Μέση εκκρεμής ζημία τρέχοντος έτους <sup>7</sup> (€)                       | 16.492                   | 16.505 |                                     |
| Μέση εκκρεμής ζημία προηγούμενου έτους <sup>7</sup> (€)                    | 17.297                   | 15.511 |                                     |
| Δικαίωμα συμβολαίου επί Παραγωγής ασφαλιστρών                              | 13,9%                    | 12,2%  | 15,4%                               |
| Κόστος πρόσκτησης εργασιών επί ασφαλιστρών                                 | 18,2%                    | 17,7%  | 16,4%                               |

Πηγή: Στοιχεία ασφαλιστικών επιχειρήσεων – μελών ΕΑΕΕ, στοιχεία συνόλου ασφαλιστικής αγοράς για λοιπούς κλάδους

**Γράφημα 3: Δείκτης ζημιών ασφαλίσεων σκαφών αναψυχής**



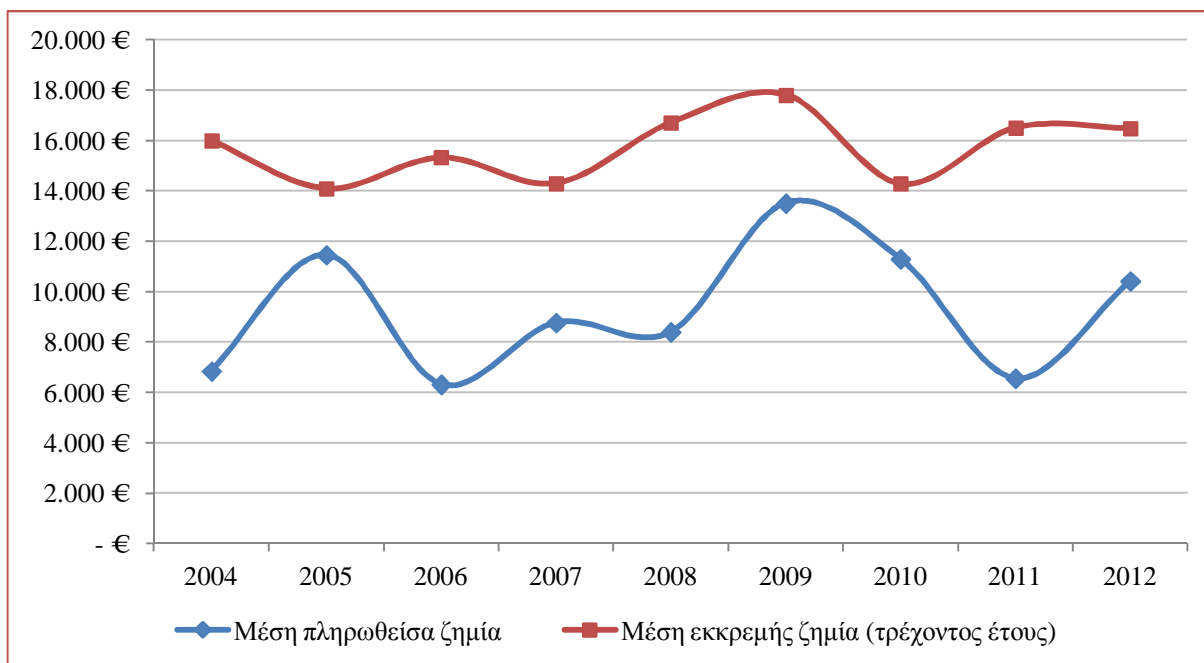
<sup>6</sup> Υπολογίζεται ως εξής: εκκρεμείς αποζημιώσεις τέλους έτους προς πληρωθείσες αποζημιώσεις έτους και διαφορά εκκρεμών αποζημιώσεων αρχής και τέλους έτους

<sup>7</sup> Ανεξαρτήτως έτους δήλωσης

## Χρηματοοικονομική εικόνα του κλάδου

Η μέση πληρωθείσα ζημιά αυξήθηκε σε μεγάλο βαθμό (από 6,6 χιλ. € στα 10,4 χιλ. €) ενώ η μέση εκκρεμής ζημιά τρέχοντος έτους έμεινε σταθερή στα 16,5 χιλ. €

**Γράφημα 4: Μέση εκκρεμής και μέση πληρωθείσα ζημιά**



## 2. Στατιστικά στοιχεία συμβολαίων και ζημιών

### 2.1 Πλήθη και ποσά

Σύμφωνα με τις απαντήσεις των ασφαλιστικών επιχειρήσεων-μελών επί του σκέλους του ερωτηματολογίου που αναφέρεται μόνο στα πολυασφαλιστήρια συμβόλαια, εκδόθηκαν 16.402 συμβόλαια κατά τη διάρκεια του 2012 και 638 δηλώσεις ζημιών καταγράφηκαν. Η εγγεγραμμένη παραγωγή των πολυασφαλιστηρίων συμβολαίων έφτασε τα 9,0 εκατομμύρια €. Για το σύνολο των συμβολαίων, οι πληρωθείσες ζημιές έφτασαν τα 4,5 εκατομμύρια €. Στο τέλος του έτους εκκρεμούσαν αποζημιώσεις ύψους 3,4 εκατομμυρίων €. Η κατάτμηση των παραπάνω μεγεθών ανά κατηγορία σκάφους φαίνεται στον παρακάτω πίνακα.

**Πίνακας 3: Βασικά μεγέθη ασφάλισης σκαφών αναψυχής, 2012**

|   | Προσωπική<br>αναψυχή | Επαγγελματικά<br>με πλήρωμα | Επαγγελματικά<br>χωρίς πλήρωμα | Σύνολο           |
|---|----------------------|-----------------------------|--------------------------------|------------------|
| Πλήθος συμβολαίων<br>(πολυασφαλιστήρια)   | 13.672               | 1.934                       | 796                            | <b>16.402</b>    |
| Παραγωγή ασφαλίσεων<br>(πολυασφαλιστήρια) | 5.421.728            | 2.970.452                   | 569.485                        | <b>8.961.665</b> |
| Πλήθος ζημιών (σύνολο <sup>8</sup> )      | 456                  | 108                         | 74                             | <b>638</b>       |
| Πληρωθείσες ζημιές<br>(σύνολο)            | 2.132.939            | 2.109.120                   | 219.761                        | <b>4.461.820</b> |
| Εκκρεμείς ζημιές (σύνολο)                 | 1.310.813            | 1.662.158                   | 385.422                        | <b>3.358.393</b> |

Πηγή: Στοιχεία ασφαλιστικών επιχειρήσεων – μελών ΕΑΕΕ

Το ποσοστό συμμετοχής της κάθε κατηγορίας σκάφους στο σύνολο φαίνεται στον επόμενο πίνακα και απεικονίζεται στο επόμενο γράφημα.

<sup>8</sup> Αναφέρεται στο άθροισμα των πολυασφαλιστηρίων συμβολαίων και των αυτόνομων συμβολαίων ασφάλισης αστικής ευθύνης σκαφών.

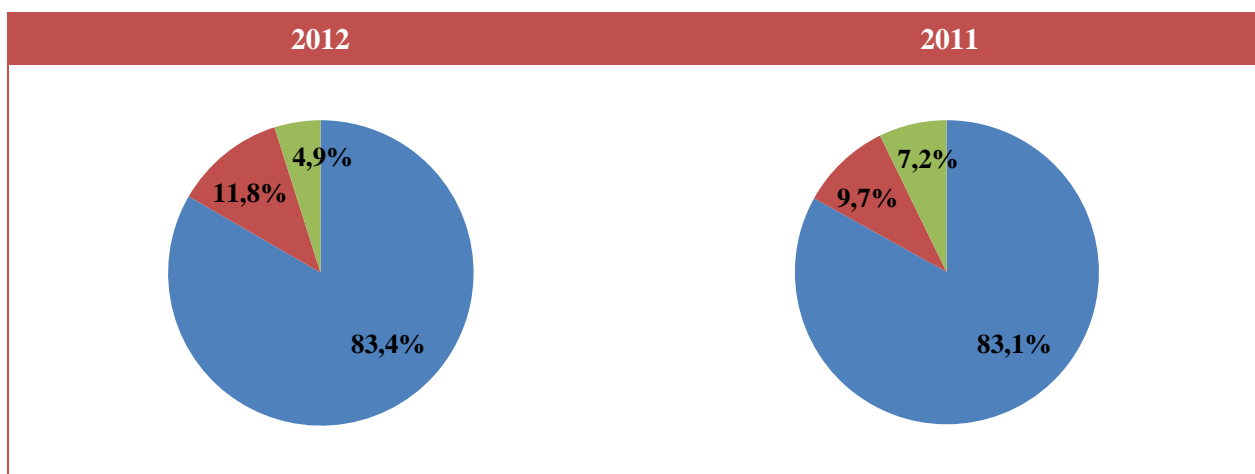
## Στατιστικά στοιχεία συμβολαίων και ζημιών

**Πίνακας 4: Κατανομή των μεγεθών ανά κατηγορία των ασφαλισμένων σκαφών**

|   | Προσωπική αναψυχή |       | Επαγγελματικά με πλήρωμα |       | Επαγγελματικά χωρίς πλήρωμα |       | Σύνολο      |
|---|-------------------|-------|--------------------------|-------|-----------------------------|-------|-------------|
|   | 2012              | 2011  | 2012                     | 2011  | 2012                        | 2011  |             |
| Πλήθος συμβολαίων (πολυασφαλιστήρια)    | 83,4%             | 83,1% | 11,8%                    | 9,7%  | 4,9%                        | 7,2%  | <b>100%</b> |
| Παραγωγή ασφαλιστρών (πολυασφαλιστήρια) | 60,5%             | 61,1% | 33,1%                    | 31,4% | 6,4%                        | 7,5%  | <b>100%</b> |
| Πλήθος ζημιών (σύνολο <sup>8</sup> )    | 71,5%             | 75,2% | 16,9%                    | 12,1% | 11,6%                       | 12,7% | <b>100%</b> |
| Πληρωθείσες ζημιές (σύνολο)             | 47,8%             | 74,9% | 47,3%                    | 17,7% | 4,9%                        | 7,4%  | <b>100%</b> |
| Εκκρεμείς ζημιές (σύνολο)               | 39,0%             | 57,2% | 49,5%                    | 35,6% | 11,5%                       | 7,2%  | <b>100%</b> |

Πηγή: Στοιχεία ασφαλιστικών επιχειρήσεων – μελών ΕΑΕΕ

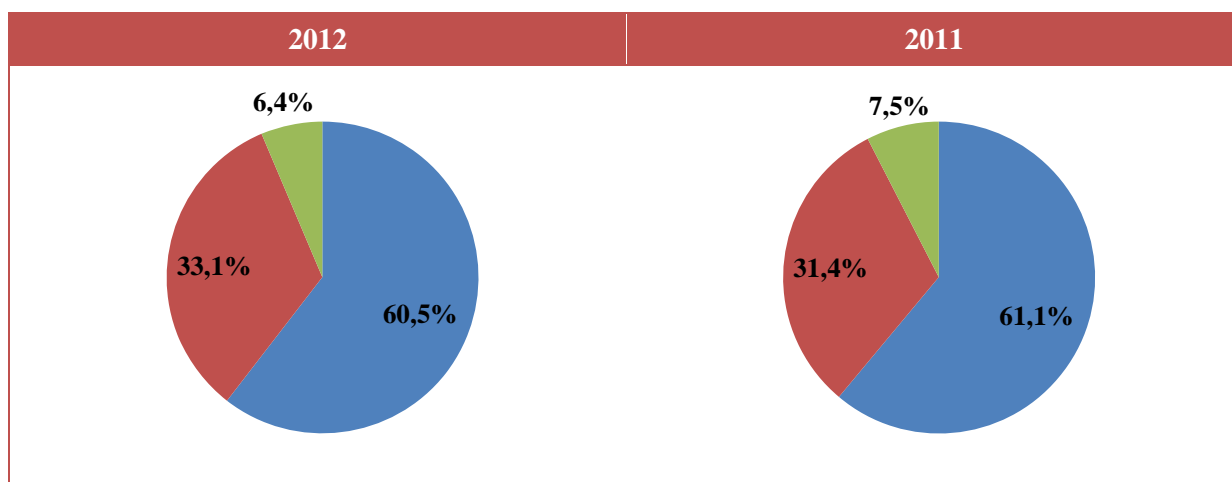
**Γράφημα 5: Κατανομή των ασφαλισμένων σκαφών**



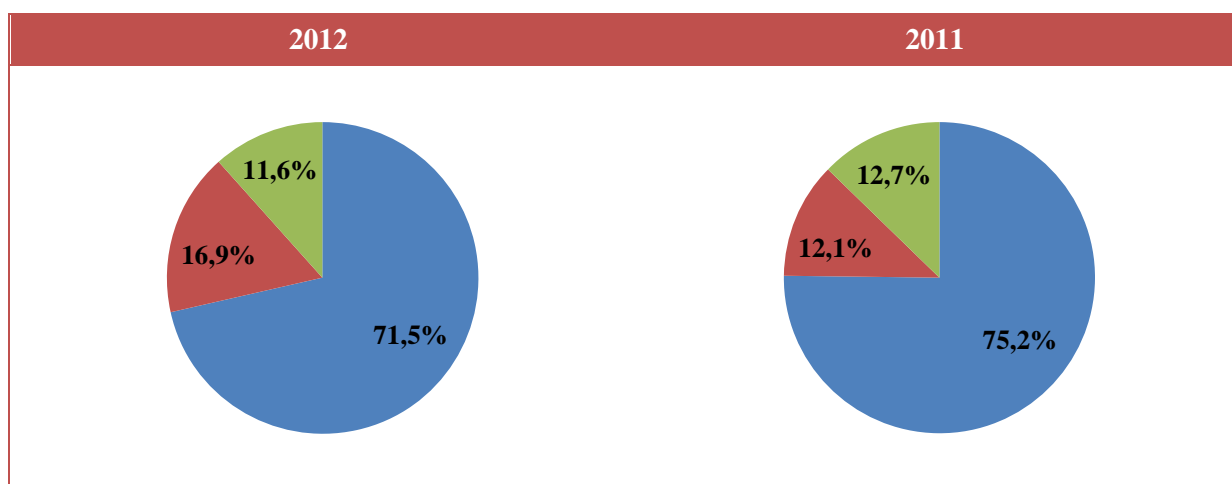
Προσωπική αναψυχή, Επαγγελματικά με πλήρωμα, Επαγγελματικά χωρίς πλήρωμα

Η συντριπτική πλειοψηφία των σκαφών (σχεδόν 83%) δηλώνεται στην προσωπική αναψυχή. Το συγκεκριμένο μέγεθος μένει σταθερό μετά τις μειώσεις των προηγούμενων ετών (2009: 90%, 2010: 86%). Στην παραγωγή ασφαλιστρών, τα επαγγελματικά με πλήρωμα εμφανίζουν αναλογικά πολύ μεγαλύτερη συμμετοχή από ότι εμφανίζει ο αριθμός των συμβολαίων τους. Στις πληρωθείσες ζημιές, τα επαγγελματικά σκάφη με πλήρωμα εμφάνισαν μεγάλη αύξηση στη συμμετοχή τους σε σχέση με το 2011. Τέλος, παρόμοια είναι η εικόνα και ως προς τις εκκρεμείς ζημιές.

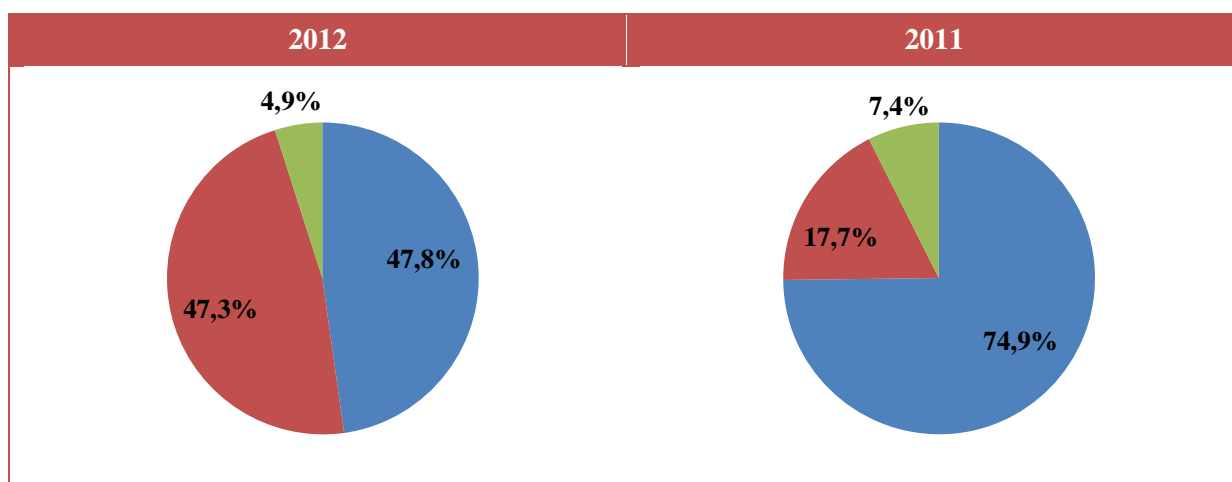
Γράφημα 6: Κατανομή της παραγωγής ασφαλιστρών



Γράφημα 7: Κατανομή του πλήθους ζημιών



Γράφημα 8: Κατανομή των πληρωθεισών αποζημιώσεων



Προσωπική αναψυχή, Επαγγελματικά με πλήρωμα, Επαγγελματικά χωρίς πλήρωμα

## Στατιστικά στοιχεία συμβολαίων και ζημιών

### 2.2 Δείκτες

Από τα ανωτέρω πλήθη και ποσά, υπολογίζονται οι μέσοι δείκτες ασφαλιστρών αποζημιώσεων και προσεγγίζεται η μέση συχνότητα ζημίας. Πρέπει να επισημανθεί ότι στον παρακάτω πίνακα, τόσο το μέσο ασφάλιστρο όσο και η μέση ζημία υπολογίζονται στο σύνολο των συμβολαίων, το οποίο σημαίνει ότι δεν αναφέρονται σε κάποια συγκεκριμένη κάλυψη ή πακέτο καλύψεων. Αντιστοίχως, η μέση συχνότητα ζημιών θεωρείται ελαφρώς υπερεκτιμημένη κατά το μέτρο ότι στο πλήθος συμβολαίων δεν περιλαμβάνονται τα αυτόνομα συμβόλαια κάλυψης αστικής ευθύνης.

Πίνακας 5: Δείκτες

|                       | Προσωπική αναψυχή |       | Επαγγελματικά με πλήρωμα |        | Επαγγελματικά χωρίς πλήρωμα |       | Σύνολο |       |
|-----------------------|-------------------|-------|--------------------------|--------|-----------------------------|-------|--------|-------|
|                       | 2012              | 2011  | 2012                     | 2011   | 2012                        | 2011  | 2012   | 2011  |
| Μέσο ασφάλιστρο (€)   | 397               | 435   | 1.536                    | 1.906  | 715                         | 618   | 546    | 592   |
| Μέση ζημία (€)        | 7.552             | 7.048 | 34.919                   | 17.750 | 8.178                       | 4.620 | 12.257 | 8.032 |
| Μέση συχνότητα ζημίας | 3,3%              | 4,0%  | 5,6%                     | 5,4%   | 9,3%                        | 7,7%  | 3,9%   | 4,4%  |

Πηγή: Στοιχεία ασφαλιστικών επιχειρήσεων – μελών ΕΑΕΕ

### 2.3 Κατηγορίες με βάση την κίνηση

Όταν τα σκάφη κατηγοριοποιούνται με βάση τη κίνηση, το πλήθος και η ασφαλιζόμενη αξία φαίνεται στον παρακάτω πίνακα. Η έρευνα έδειξε ότι σε ποσότητα και σε συνολική ασφαλιστική ύλη τα μηχανοκίνητα υπερέχουν των ιστιοπλοϊκών. Επίσης, τα μηχανοκίνητα εμφανίζουν μεγαλύτερη μέση ασφαλιζόμενη αξία σε αντίθεση με τα ευρήματα των προηγούμενων ετών, όπου τα ιστιοπλοϊκά υπερετερούσαν. Σε σχέση με το 2011, το μερίδιο των ιστιοπλοϊκών στο σύνολο των ασφαλιζόμενων σκαφών μειώθηκε τόσο σε πλήθος όσο και σε ασφαλιζόμενη αξία.

Πίνακας 6: Πλήθος και ασφαλιζόμενη αξία σκαφών, 2012

|                            | Ιστιοπλοϊκά | Μηχανοκίνητα  | Σύνολο               |
|----------------------------|-------------|---------------|----------------------|
| Πλήθος σκαφών              | 2.043       | 13.509        | <b>15.552</b>        |
| Ασφαλιζόμενη αξία (€)      | 390.189.141 | 3.760.366.846 | <b>4.150.555.987</b> |
| Μέση ασφαλιζόμενη αξία (€) | 190.988     | 278.360       | <b>266.882</b>       |

Πηγή: Στοιχεία ασφαλιστικών επιχειρήσεων – μελών ΕΑΕΕ

Πίνακας 7: Κατανομή πλήθους και ασφαλιζόμενης αξίας σκαφών

|                   | Ιστιοπλοϊκά |       | Μηχανοκίνητα |       | Σύνολο      |
|-------------------|-------------|-------|--------------|-------|-------------|
|                   | 2012        | 2011  | 2012         | 2011  |             |
| Πλήθος σκαφών     | 13,1%       | 16,6% | 86,9%        | 83,4% | <b>100%</b> |
| Ασφαλιζόμενη αξία | 9,4%        | 17,7% | 90,6%        | 82,3% | <b>100%</b> |

Πηγή: Στοιχεία ασφαλιστικών επιχειρήσεων – μελών ΕΑΕΕ

## Στατιστικά στοιχεία συμβολαίων και ζημιών

Με την ίδια κατηγοριοποίηση, μόνο για τα σκάφη με πλήρωμα, η κατανομή των σκαφών έχει όπως δείχνει ο πίνακας που ακολουθεί. Και εδώ, τα μηχανοκίνητα πλειοψηφούν σε πλήθος και ασφαλιζόμενη αξία αλλά το στατιστικό μέτρο της μέγιστης ασφαλιζόμενης αξίας δείχνει ότι τόσο ανάμεσα στα ιστιοπλοϊκά όσο και ανάμεσα στα μηχανοκίνητα υπάρχουν κάποια σκάφη με πολύ μεγαλύτερη αξία του μέσου όρου. Ομοίως, το μερίδιο των ιστιοπλοϊκών σκαφών μειώθηκε στο σύνολο του ασφαλισμένου στόλου.

**Πίνακας 8: Σκάφη με πλήρωμα, 2012**

|                               | Ιστιοπλοϊκά | Μηχανοκίνητα | Σύνολο             |
|-------------------------------|-------------|--------------|--------------------|
| Πλήθος σκαφών                 | 388         | 1.500        | <b>1.888</b>       |
| Ασφαλιζόμενη αξία (€)         | 103.620.330 | 545.522.469  | <b>649.142.798</b> |
| Μέση ασφαλιζόμενη αξία (€)    | 267.063     | 363.682      | <b>343.826</b>     |
| Μέγιστη ασφαλιζόμενη αξία (€) | 7.000.000   | 8.500.000    |                    |

Πηγή: Στοιχεία ασφαλιστικών επιχειρήσεων – μελών ΕΑΕΕ

**Πίνακας 9: Κατανομή σκαφών με πλήρωμα**

|                   | Ιστιοπλοϊκά |       | Μηχανοκίνητα |       | Σύνολο      |
|-------------------|-------------|-------|--------------|-------|-------------|
|                   | 2012        | 2011  | 2012         | 2011  |             |
| Πλήθος σκαφών     | 20,6%       | 23,8% | 79,4%        | 76,2% | <b>100%</b> |
| Ασφαλιζόμενη αξία | 16,0%       | 31,1% | 84,0%        | 68,9% | <b>100%</b> |

Πηγή: Στοιχεία ασφαλιστικών επιχειρήσεων – μελών ΕΑΕΕ

## 3. Ανάλυση αποζημιώσεων ανά αιτία

Σε αυτή την παράγραφο παρουσιάζονται τα πλήθη και τα ποσά αποζημιώσεων ανά αιτία ζημιάς που δηλώθηκε το 2012 και αντιπαραβάλλονται με τις αντίστοιχες κατανομές των ετών 2009, 2010 και 2011. Πρέπει να αναφερθεί ότι στους πίνακες αυτής της παραγράφου δεν έχουν ενσωματωθεί 26 απαιτήσεις για αποζημιώσεις έτους 2012 συνολικού ύψους 80 χιλ. € επειδή απορρίφθηκαν από τις ασφαλιστικές επιχειρήσεις (αντίστοιχα 34 απαντήσεις το 2011, ύψους περί τα 139 χιλ. €).

**Πίνακας 10: Πλήθος ζημιών**

|  |                             | Πλήθος     | 2012        | 2011        | 2010        | 2009        |
|--|-----------------------------|------------|-------------|-------------|-------------|-------------|
| 1. Ζημιές στο ελικοαξονικό σύστημα       | α. από επιπλέον αντικείμενο | 50         | 7,8%        | 7,9%        | 8,5%        | 9,8%        |
|  | β. από σταθερό αντικείμενο  | 34         | 5,3%        | 5,2%        | 6,2%        | 3,1%        |
| 2. Προσάραξη                             |                             | 30         | 4,7%        | 3,8%        | 4,6%        | 6,3%        |
| 3. Πρόσκρουση/Σύγκρουση                  |                             | 87         | 13,6%       | 13,0%       | 11,8%       | 11,4%       |
| 4. Φωτιά / Έκρηξη                        |                             | 15         | 2,4%        | 1,9%        | 0,7%        | 1,4%        |
| 5. Κλοπή                                 |                             | 90         | 14,1%       | 18,4%       | 21,8%       | 16,5%       |
| 6. Μηχανικές βλάβες                      |                             | 81         | 12,7%       | 17,3%       | 14,3%       | 13,2%       |
| 7. Κίνδυνοι αγώνων                       |                             | 28         | 4,4%        | 4,5%        | 3,3%        | 3,1%        |
| 8. Άσχημες καιρικές συνθήκες             |                             | 68         | 10,7%       | 9,6%        | 8,9%        | 8,6%        |
| 9. Αστική ευθύνη                         | α. Σωματικές βλάβες         | 22         | 3,4%        | 1,6%        | 2,2%        | 3,5%        |
|  | β. Υλικές ζημιές            | 62         | 9,7%        | 7,0%        | 8,5%        | 7,2%        |
|  | γ. Θαλάσσια ρύπανση         | 3          | 0,5%        | 0,0%        | 0,7%        | 0,4%        |
| 10. Κακόβουλες βλάβες                    |                             | 2          | 0,3%        | 0,6%        | 1,2%        | 0,7%        |
| 11. Ζημιές κατά τη μεταφορά              |                             | 2          | 0,3%        | 0,1%        | 0,1%        | 0,3%        |
| 12. Ζημιές κατά την ανέλκυση / καθέλκυση |                             | 1          | 0,2%        | 0,5%        | 0,2%        | 0,1%        |
| 13. Άλλες αιτίες                         |                             | 63         | 9,9%        | 8,4%        | 7,0%        | 14,3%       |
| <b>Σύνολο</b>                            |                             | <b>638</b> | <b>100%</b> | <b>100%</b> | <b>100%</b> | <b>100%</b> |

Πηγή: Στοιχεία ασφαλιστικών επιχειρήσεων – μελών ΕΑΕΕ

Όπως φαίνεται από τα στοιχεία του πίνακα, οι πιο συνηθισμένες αιτίες απαιτήσεων για αποζημιώσεις είναι η κλοπή (14,1%), η πρόσκρουση/σύγκρουση (13,6%) και οι μηχανικές βλάβες (12,7%). Το ποσοστό της κατηγορίας «άλλες αιτίες» εξακολουθεί να παραμένει χαμηλό (9,9%).



## Ανάλυση των αποζημιώσεων

Συγκρίνοντας τα στοιχεία του προηγούμενου πίνακα με αυτά του πίνακα 3, τα οποία αναφέρονται στο πλήθος των ασφαλισμένων σκαφών, είναι δυνατόν να σχηματιστεί μία εκτίμηση για τη συχνότητα επέλευσης των ζημιών ανά αιτία. Οι καλύψεις οι οποίες εξετάζονται είναι αυτές που θεωρείται ότι απαντώνται συνήθως ως καλύψεις στα πολυασφαλιστήρια συμβόλαια του κλάδου σκαφών.

**Πίνακας 11: Συχνότητα επέλευσης ζημιών ανά αιτία**

|                                      | 2012 (%) | 2011 (%) | 2010 (%) | 2009 (%) |
|--------------------------------------|----------|----------|----------|----------|
| Προσάραξη                            | 1,8      | 1,7      | 1,6      | 2,3      |
| Πρόσκρουση / Σύγκρουση               | 5,3      | 5,7      | 4,2      | 4,2      |
| Φωτιά / Έκρηξη                       | 0,9      | 0,9      | 0,3      | 0,5      |
| Κλοπή                                | 5,5      | 8,1      | 7,7      | 6,0      |
| Άσχημες καιρικές συνθήκες            | 4,1      | 4,2      | 3,2      | 3,1      |
| Κακόβουλες βλάβες                    | 0,1      | 0,3      | 0,4      | 0,2      |
| Ζημιές κατά την ανέλκυση / καθέλκυση | 0,1      | 0,2      | 0,1      | 0,05     |

Πηγή: Στοιχεία ασφαλιστικών επιχειρήσεων – μελών ΕΑΕΕ

Φαίνεται ότι οι κυριότερες αιτίες ζημιάς διατήρησαν σχετικά σταθερή συχνότητα εμφάνισης. Μείωση παρατηρήθηκε στη συχνότητα εμφάνισης του αιτίου της κλοπής.

Από τα συγκεντρωμένα στοιχεία του πίνακα 12 που αφορούν τις πληρωθείσες αποζημιώσεις, φαίνεται ότι οι καταβολές αποζημιώσεων για τις ζημιές από φωτιά / έκρηξη (46,6%), μηχανικές βλάβες (12,3%) και πρόσκρουση / σύγκρουση (11,8%) εμφανίζουν τα μεγαλύτερα ποσοστά. Μεγάλη αύξηση σημείωσε το αίτιο της φωτιάς / έκρηξης ενώ μείωση εμφάνισε το αίτιο των μηχανικών βλαβών.

## Ανάλυση των αποζημιώσεων

Πίνακας 12: Πληρωθείσες αποζημιώσεις

|  |                             | €                | 2012        | 2011        | 2010        | 2009        |
|--|-----------------------------|------------------|-------------|-------------|-------------|-------------|
| 1. Ζημιές στο ελικοαξονικό σύστημα       | α. από επιπλέον αντικείμενο | 213.526          | 4,8%        | 5,8%        | 6,6%        | 3,8%        |
|  | β. από σταθερό αντικείμενο  | 76.766           | 1,7%        | 3,8%        | 6,4%        | 2,2%        |
| 2. Προσάραξη                             |                             | 109.889          | 2,5%        | 6,9%        | 5,7%        | 3,8%        |
| 3. Πρόσκρουση/Σύγκρουση                  |                             | 525.875          | 11,8%       | 8,6%        | 14,9%       | 7,1%        |
| 4. Φωτιά / Έκρηξη                        |                             | 2.077.955        | 46,6%       | 1,6%        | 8,9%        | 17,8%       |
| 5. Κλοπή                                 |                             | 176.615          | 4,0%        | 8,5%        | 9,7%        | 6,8%        |
| 6. Μηχανικές βλάβες                      |                             | 550.742          | 12,3%       | 40,0%       | 20,8%       | 18,7%       |
| 7. Κίνδυνοι αγώνων                       |                             | 68.184           | 1,5%        | 3,3%        | 2,0%        | 1,5%        |
| 8. Άσχημες καιρικές συνθήκες             |                             | 264.096          | 5,9%        | 13,1%       | 13,1%       | 6,7%        |
| 9. Αστική ευθύνη                         | α. Σωματικές βλάβες         | 19.162           | 0,4%        | 0,0%        | 2,3%        | 0,1%        |
|  | β. Υλικές ζημιές            | 124.663          | 2,8%        | 1,7%        | 3,5%        | 1,2%        |
|  | γ. Θαλάσσια ρύπανση         | 62.778           | 1,4%        | 0,0%        | 0,8%        | 0,8%        |
| 10. Κακόβουλες βλάβες                    |                             | 1.881            | 0,04%       | 0,2%        | 0,3%        | 0,3%        |
| 11. Ζημιές κατά τη μεταφορά              |                             | 742              | 0,02%       | 0,0%        | 0,0%        | 0,3%        |
| 12. Ζημιές κατά την ανέλκυση / καθέλκυση |                             | 0                | 0,0%        | 0,4%        | 0,02%       | 0%          |
| 13. Άλλες αιτίες                         |                             | 188.945          | 4,2%        | 6,1%        | 5,1%        | 28,8%       |
| <b>Σύνολο</b>                            |                             | <b>4.461.820</b> | <b>100%</b> | <b>100%</b> | <b>100%</b> | <b>100%</b> |

Πηγή: Στοιχεία ασφαλιστικών επιχειρήσεων – μελών ΕΑΕΕ

Ο πίνακας 13 που ακολουθεί καταγράφει την αντίστοιχη ποσοστιαία κατανομή των εκκρεμών αποζημιώσεων ανά αιτία.

## Ανάλυση των αποζημιώσεων

Πίνακας 13: Εκκρεμείς αποζημιώσεις

|  |                             | €                | 2012        | 2011        | 2010        | 2009        |
|--|-----------------------------|------------------|-------------|-------------|-------------|-------------|
| 1. Ζημιές στο ελικοαξονικό σύστημα       | α. από επιπλέον αντικείμενο | 90.900           | 2,7%        | 3,3%        | 7,2%        | 4,1%        |
|  | β. από σταθερό αντικείμενο  | 74.578           | 2,2%        | 4,2%        | 3,9%        | 1,5%        |
| 2. Προσάραξη                             |                             | 230.844          | 6,9%        | 2,3%        | 6,1%        | 30,6%       |
| 3. Πρόσκρουση/Σύγκρουση                  |                             | 395.397          | 11,8%       | 7,7%        | 4,6%        | 8,8%        |
| 4. Φωτιά / Έκρηξη                        |                             | 581.405          | 17,3%       | 15,9%       | 2,3%        | 1,2%        |
| 5. Κλοπή                                 |                             | 513.622          | 15,3%       | 13,4%       | 12,9%       | 5,1%        |
| 6. Μηχανικές βλάβες                      |                             | 375.498          | 11,2%       | 16,5%       | 22,9%       | 11,2%       |
| 7. Κίνδυνοι αγώνων                       |                             | 22.050           | 0,7%        | 0,9%        | 0,4%        | 1,6%        |
| 8. Άσχημες καιρικές συνθήκες             |                             | 185.485          | 5,5%        | 6,5%        | 11,7%       | 7,3%        |
| 9. Αστική ευθύνη                         | α. Σωματικές βλάβες         | 124.450          | 3,7%        | 6,0%        | 8,7%        | 6,8%        |
|  | β. Υλικές ζημιές            | 80.650           | 2,4%        | 1,8%        | 3,2%        | 5,8%        |
|  | γ. Θαλάσσια ρύπανση         | 150.600          | 4,5%        | 0,0%        | 0,04%       | 0,05%       |
| 10. Κακόβουλες βλάβες                    |                             | 0                | 0%          | 0,4%        | 1,1%        | 0,1%        |
| 11. Ζημιές κατά τη μεταφορά              |                             | 0                | 0%          | 0,0%        | 0,7%        | 0,1%        |
| 12. Ζημιές κατά την ανέλκυση / καθέλκυση |                             | 1.250            | 0,04%       | 0,1%        | 0,03%       | 0,2%        |
| 13. Άλλες αιτίες                         |                             | 531.665          | 15,8%       | 21,1%       | 14,3%       | 15,5%       |
| <b>Σύνολο</b>                            |                             | <b>3.358.393</b> | <b>100%</b> | <b>100%</b> | <b>100%</b> | <b>100%</b> |

Πηγή: Στοιχεία ασφαλιστικών επιχειρήσεων – μελών ΕΑΕΕ

## Ανάλυση των αποζημιώσεων

Στον επόμενο πίνακα, αθροίζονται οι πληρωθείσες και εκκρεμείς αποζημιώσεις και υπολογίζεται η μέση αποζημίωση για κάθε κατηγορία με βάση τα έτη 2009 έως και 2012.

**Πίνακας 14: Υπολογισμός μέσης αποζημίωσης**

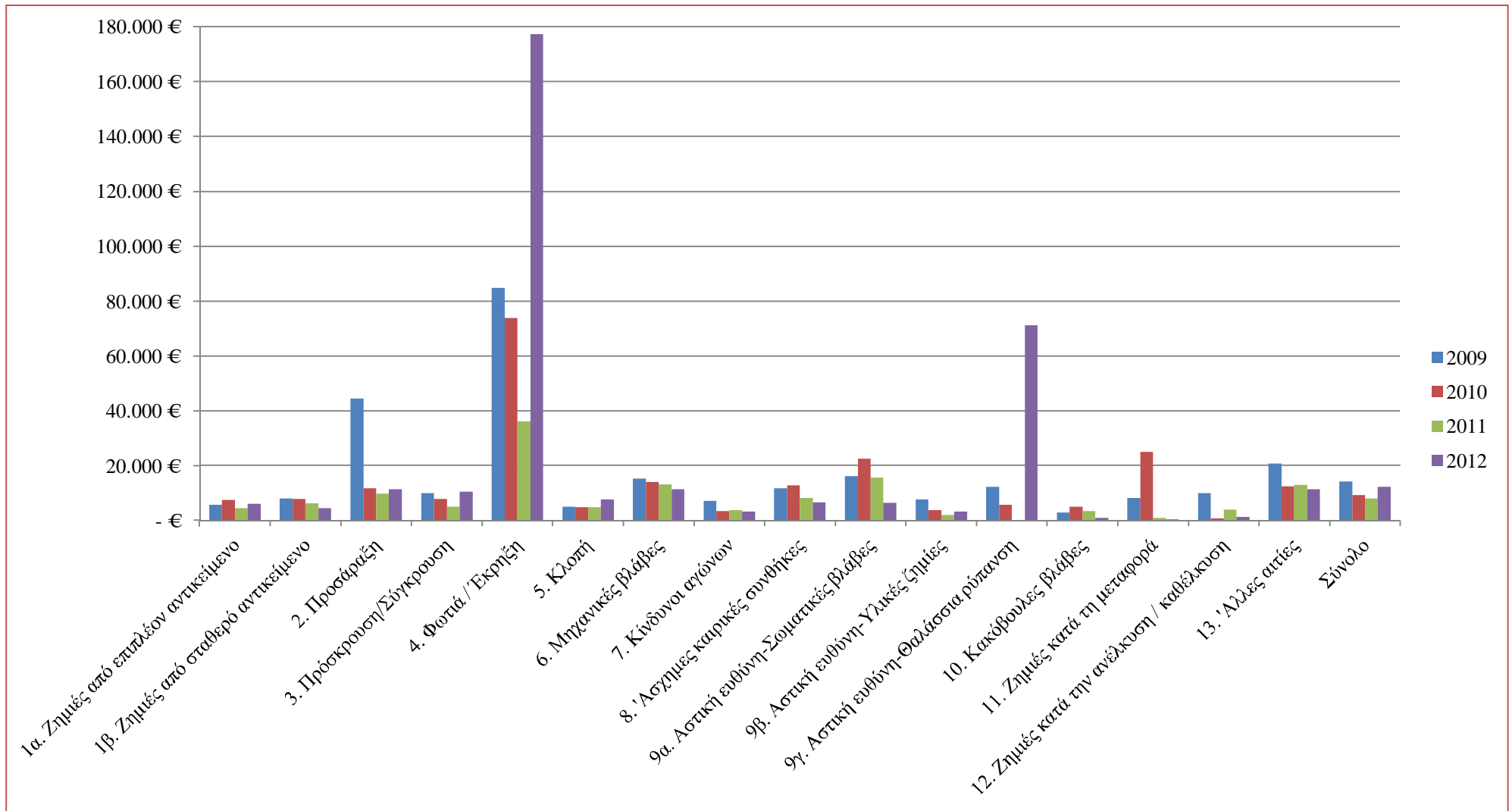
|  |                             | 2012 (€)      | 2011 (€)     | 2010 (€)     | 2009 (€)      |
|--|-----------------------------|---------------|--------------|--------------|---------------|
| 1. Ζημιές στο ελικοαξονικό σύστημα       | α. από επιπλέον αντικείμενο | 6.089         | 4.572        | 7.551        | 5.756         |
|  | β. από σταθερό αντικείμενο  | 4.451         | 6.187        | 7.873        | 7.994         |
| 2. Προσάραξη                             |                             | 11.358        | 9.749        | 11.797       | 44.433        |
| 3. Πρόσκρουση/Σύγκρουση                  |                             | 10.589        | 5.050        | 7.851        | 10.067        |
| 4. Φωτιά / Έκρηξη                        |                             | 177.291       | 36.251       | 73.863       | 84.797        |
| 5. Κλοπή                                 |                             | 7.669         | 4.776        | 4.776        | 4.976         |
| 6. Μηχανικές βλάβες                      |                             | 11.435        | 13.122       | 14.142       | 15.370        |
| 7. Κίνδυνοι αγώνων                       |                             | 3.223         | 3.711        | 3.499        | 7.124         |
| 8. Άσχημες καιρικές συνθήκες             |                             | 6.611         | 8.166        | 12.868       | 11.702        |
| 9. Αστική ευθύνη                         | α. Σωματικές βλάβες         | 6.528         | 15.596       | 22.611       | 16.138        |
|  | β. Υλικές ζημιές            | 3.312         | 1.973        | 3.713        | 7.640         |
|  | γ. Θαλάσσια ρύπανση         | 71.126        | 0            | 5.726        | 12.204        |
| 10. Κακόβουλες βλάβες                    |                             | 940           | 3.460        | 5.056        | 2.956         |
| 11. Ζημιές κατά τη μεταφορά              |                             | 371           | 1.000        | 25.000       | 8.271         |
| 12. Ζημιές κατά την ανέλκυση / καθέλκυση |                             | 1.250         | 4.037        | 857          | 10.000        |
| 13. Άλλες αιτίες                         |                             | 11.438        | 12.938       | 12.420       | 20.814        |
| <b>Σύνολο</b>                            |                             | <b>12.257</b> | <b>8.032</b> | <b>9.268</b> | <b>14.193</b> |

Πηγή: Στοιχεία ασφαλιστικών επιχειρήσεων – μελών ΕΑΕΕ

Ενώ η μέση αποζημίωση συνολικά γνώρισε μεγάλη μείωση τα τελευταία χρόνια, από τις 14,2 χιλ. € το 2009 στις 8 χιλ. € το 2011, το 2012 αυξήθηκε σε μεγάλο βαθμό στα 12,3 χιλ. €. Αυτό οφείλεται κυρίως στην αύξηση των αποζημιώσεων λόγω της φωτιάς / έκρηξης και της αστικής ευθύνης για θαλάσσια ρύπανση. Παράλληλα, μειώσεις διαπιστώθηκαν στις ζημιές των περισσότερων άλλων αιτιών. Στο γράφημα 8, απεικονίζονται οι μέσες αποζημιώσεις των ετών 2009 έως 2012.

# Ανάλυση των αποζημιώσεων

**Γράφημα 9: Μέση αποζημίωση 2009-2012 ανά αιτία ζημιάς**



Σημείωση: Τα αίτια έχουν αριθμηθεί όπως φαίνονται στους πίνακες της παρούσας παραγράφου.

### 4. Μελέτη των αποζημιώσεων

#### 4.1 Καταγραφή των αποζημιώσεων ανά ασφαλιστικό έτος

Στην παρούσα παράγραφο συνεχίζεται για τέταρτη συνεχόμενη χρονιά η παρακολούθηση των στοιχείων των αποζημιώσεων ανά έτος έκδοσης ασφαλιστηρίων συμβολαίων για πολυασφαλιστήρια συμβόλαια και αυτόνομα συμβόλαια κάλυψης αστικής ευθύνης σκάφους. Τα στοιχεία αφορούν στην τελευταία εξαετία (2007 – 2012). Σχετικά με την παρούσα παράγραφο, συγκεντρώθηκαν απαντήσεις από 13 ασφαλιστικές επιχειρήσεις οι οποίες εκτιμάται ότι αθροίζουν το 49,5% της αγοράς. Η συγκέντρωσή τους αποσκοπεί στην παρακολούθηση της εξέλιξης των αποζημιώσεων σε βάθος χρόνου ως προς το πλήθος τους και το ποσό τους. Τα στοιχεία τα οποία υπέβαλαν οι ασφαλιστικές επιχειρήσεις έχουν να κάνουν με τις καταβληθείσες αποζημιώσεις, τις εκκρεμείς αποζημιώσεις, το πλήθος των ζημιών οι οποίες πληρώθηκαν κι έκλεισαν καθώς και αυτών οι οποίες εκκρεμούν.

**Πίνακας 15: Ποσά πληρωθεισών αποζημιώσεων**

|                                       |      | Έτος πληρωμών <sup>9</sup> (€) |              |              |              |              |              |
|---------------------------------------|------|--------------------------------|--------------|--------------|--------------|--------------|--------------|
|                                       |      | 2007                           | 2008         | 2009         | 2010         | 2011         | 2012         |
| Έτος έκδοσης ασφαλιστηρίων συμβολαίων | 2007 | 1.178.024,39                   | 1.541.794,39 | 319.995,94   | 334.586,43   | 57.326,67    | 83.105,53    |
|                                       | 2008 |                                | 1.142.593,99 | 3.215.400,33 | 791.710,95   | 39.615,89    | 77.649,49    |
|                                       | 2009 |                                |              | 912.552,30   | 3.834.778,64 | 298.058,16   | 263.004,89   |
|                                       | 2010 |                                |              |              | 1.642.314,71 | 1.244.214,99 | 270.624,37   |
|                                       | 2011 |                                |              |              |              | 1.237.640,77 | 1.236.251,82 |
|                                       | 2012 |                                |              |              |              |              | 902.357,14   |

Πηγή: Στοιχεία ασφαλιστικών επιχειρήσεων – μελών ΕΑΕΕ

<sup>9</sup> Για τα συμβόλαια που εκδόθηκαν το 2007, το ποσό πληρωθεισών αποζημιώσεων εντός του 2007, του 2008 κ.ο.κ.

## Μελέτη των αποζημιώσεων

Πίνακας 16: Ποσά εκκρεμών αποζημιώσεων τέλους έτους

|                                       |      | Απόθεμα εκκρεμών ζημιών <sup>10</sup> (€) |              |              |              |              |              |
|---------------------------------------|------|---|--------------|--------------|--------------|--------------|--------------|
|                                       |      | 2007                                      | 2008         | 2009         | 2010         | 2011         | 2012         |
| Έτος έκδοσης ασφαλιστηρίων συμβολαίων | 2007 | 2.089.235,15                              | 1.045.200,23 | 789.688,62   | 443.509,26   | 723.969,26   | 700.386,46   |
|                                       | 2008 |   | 3.245.341,86 | 1.211.759,12 | 381.729,00   | 343.812,53   | 321.461,03   |
|                                       | 2009 |   |              | 3.666.503,34 | 928.956,85   | 787.220,00   | 881.772,10   |
|                                       | 2010 |   |              |              | 2.517.340,30 | 724.522,20   | 496.205,89   |
|                                       | 2011 |   |              |              |              | 1.367.338,00 | 563.629,19   |
|                                       | 2012 |   |              |              |              |              | 1.469.135,78 |

Πηγή: Στοιχεία ασφαλιστικών επιχειρήσεων – μελών ΕΑΕΕ

<sup>10</sup> Για τα συμβόλαια που εκδόθηκαν το 2007, το απόθεμα εκκρεμών ζημιών στο τέλος του 2007, του 2008 κ.ο.κ.

## Μελέτη των αποζημιώσεων

Πίνακας 17: Πλήθος ζημιών που πληρώθηκαν κι έκλεισαν

|                                       |      | Έτος πληρωμών <sup>11</sup> (€) |      |      |      |      |      |
|---------------------------------------|------|---------------------------------|------|------|------|------|------|
|                                       |      | 2007                            | 2008 | 2009 | 2010 | 2011 | 2012 |
| Έτος έκδοσης ασφαλιστηρίων συμβολαίων | 2007 | 140                             | 199  | 36   | 16   | 3    | 6    |
|                                       | 2008 |                                 | 157  | 199  | 43   | 7    | 8    |
|                                       | 2009 |                                 |      | 187  | 187  | 23   | 12   |
|                                       | 2010 |                                 |      |      | 226  | 155  | 34   |
|                                       | 2011 |                                 |      |      |      | 195  | 166  |
|                                       | 2012 |                                 |      |      |      |      | 144  |

Πηγή: Στοιχεία ασφαλιστικών επιχειρήσεων – μελών ΕΑΕΕ

<sup>11</sup> Για τα συμβόλαια που εκδόθηκαν το 2007, το πλήθος των ζημιών που πληρώθηκαν κι έκλεισαν το 2007, το 2008 κ.ο.κ.



## Μελέτη των αποζημιώσεων

Πίνακας 18: Πλήθος εκκρεμών ζημιών τέλους έτους

|                                       |      | Έτος εκκρεμότητας <sup>12</sup> (€) |      |      |      |      |      |
|---------------------------------------|------|-------------------------------------|------|------|------|------|------|
|                                       |      | 2007                                | 2008 | 2009 | 2010 | 2011 | 2012 |
| Έτος έκδοσης ασφαλιστηρίων συμβολαίων | 2007 | 178                                 | 103  | 49   | 24   | 21   | 17   |
|                                       | 2008 |                                     | 158  | 82   | 27   | 22   | 23   |
|                                       | 2009 |                                     |      | 184  | 85   | 51   | 42   |
|                                       | 2010 |                                     |      |      | 170  | 69   | 39   |
|                                       | 2011 |                                     |      |      |      | 176  | 86   |
|                                       | 2012 |                                     |      |      |      |      | 155  |

Πηγή: Στοιχεία ασφαλιστικών επιχειρήσεων – μελών ΕΑΕΕ

<sup>12</sup> Για τα συμβόλαια που εκδόθηκαν το 2007, το πλήθος εκκρεμών ζημιών στο τέλος του 2007, του 2008 κ.ο.κ.

## Μελέτη των αποζημιώσεων

### 4.2 Επεξεργασία των αποζημιώσεων

Η συγκέντρωση των στοιχείων των αποζημιώσεων ανά ασφαλιστικό έτος στην προηγούμενη παράγραφο επιτρέπει την επεξεργασία τους με τη μέθοδο chain-ladder με σκοπό να διατυπωθούν εύλογες προβλέψεις σχετικά με την εξέλιξη της πορείας των αποζημιώσεων και του πλήθους των ζημιών αλλά και να υπολογιστούν χρηματοοικονομικοί αριθμοδείκτες που να περιγράφουν την πορεία του κλάδου. Παρόλο ότι τα διαθέσιμα δεδομένα από πλευράς χρονικής διάρκειας της περιόδου κάλυψης είναι σχετικά ολιγάριθμα, μπορούν να δώσουν μία εικόνα για την εξέλιξη των μεγεθών και των δεικτών.

Στον επόμενο πίνακα καταγράφονται τα ποσά των αποζημιώσεων (συσσωρευμένες πληρωθείσες αποζημιώσεις εντός της εξεταζόμενης περιόδου και εκκρεμείς αποζημιώσεις στο τέλος της εξεταζόμενης περιόδου) για το σύνολο της εξεταζόμενης περιόδου ανά έτος έκδοσης ασφαλιστηρίων συμβολαίων (στήλες α και β). Στη στήλη γ, οι αποζημιώσεις επανεκτιμώνται με τη χρήση της μεθόδου chain-ladder. Βασική προϋπόθεση εφαρμογής της μεθόδου είναι ότι οι πληροφορίες του παρελθόντος είναι επαρκώς αντιπροσωπευτικές για το μέλλον. Το υπολογιζόμενο ποσοστό εκκρεμότητας δείχνει το ποσοστό των εκκρεμών αποζημιώσεων στο τέλος της εξεταζόμενης περιόδου επί του συνόλου των υπολογιζόμενων αποζημιώσεων (εκκρεμών και πληρωθεισών) για το συγκεκριμένο ασφαλιστικό έτος.

Πίνακας 19: Συγκεντρωτικά στοιχεία αποζημιώσεων

|   |      | Σύνολο ζημιών (€)<br>(Συσσωρευθείσες<br>πληρωθείσες & εκκρεμείς) | Συσσωρευθείσες<br>πληρωθείσες<br>αποζημιώσεις (€) | Επανεκτίμηση<br>συνόλου ζημιών<br>(€) | Εκτίμηση<br>εκκρεμών ζημιών<br>(€) |
|---|------|--|---|---------------------------------------|------------------------------------|
|   |      | α  | β   | γ                                     | (γ - β)                            |
| Έτος έκδοσης<br>ασφαλιστηρίων<br>συμβολαίων | 2007 | 4.215.219,81   | 3.514.833,35                                      | 4.215.219,81                          | 700.386,46                         |
|   | 2008 | 5.588.431,68   | 5.266.970,65                                      | 5.668.475,70                          | 401.505,05                         |
|   | 2009 | 6.190.166,09   | 5.308.393,99                                      | 6.587.961,34                          | 1.279.567,35                       |
|   | 2010 | 3.653.359,96   | 3.157.154,07                                      | 3.964.060,08                          | 806.906,01                         |
|   | 2011 | 3.037.521,78   | 2.473.892,59                                      | 3.336.636,50                          | 862.743,91                         |
|   | 2012 | 2.371.492,92   | 902.357,14  | 2.967.358,67                          | 2.065.001,53                       |

## Μελέτη των αποζημιώσεων

|   |      | Ποσοστό<br>εκκρεμότητας<br>$(\gamma - \beta) / \gamma$ | Εκκρεμείς<br>ζημιές (€)<br>$\delta$ | Εκτίμηση<br>υποαποθεματοποίησης (€)<br>$(\gamma - \beta) - \delta$ | Ποσοστό<br>υποαποθεματοποίησης<br>$[(\gamma - \beta) - \delta] / \delta$ |
|---|------|--|-------------------------------------|--|--|
| Έτος έκδοσης<br>ασφαλιστηρίων<br>συμβολαίων | 2007 | 16,6%  | 700.386,46                          | 0,00   | 0,0%   |
|   | 2008 | 7,1%   | 321.461,03                          | 80.044,02  | 24,9%  |
|   | 2009 | 19,4%  | 881.772,10                          | 397.795,25   | 45,1%  |
|   | 2010 | 20,4%  | 496.205,89                          | 310.700,12   | 62,6%  |
|   | 2011 | 25,9%  | 563.629,19                          | 299.114,72   | 53,1%  |
|   | 2012 | 69,6%  | 1.469.135,78                        | 595.865,75   | 40,6%  |

Μαύρη γραμματοσειρά: Στοιχεία ασφαλιστικών επιχειρήσεων – μελών ΕΑΕΕ

Κόκκινη γραμματοσειρά: Εκτιμήσεις μεθόδου chain-ladder

Στη συνέχεια, υπολογίζεται ο δείκτης ζημιών με βάση τις εκτιμήσεις της συγκεκριμένης μεθόδου. Στον υπολογισμό, στο σκέλος των ασφαλιστρών λαμβάνεται υπόψη και το δικαίωμα συμβολαίου.

## Μελέτη των αποζημιώσεων

Πίνακας 20: Υπολογισμός δείκτη ζημιών (έτος έκδοσης ασφαλιστηρίου συμβολαίου)

|                                       |      | Σύνολο ασφαλιστρών (€) | Επανεκτίμηση συνόλου ζημιών (€) | Εκτίμηση δείκτη ζημιών |
|---------------------------------------|------|------------------------|---------------------------------|------------------------|
|                                       |      | α                      | β                               | β / α                  |
| Έτος έκδοσης ασφαλιστηρίων συμβολαίων | 2009 | 10.793.715,69          | 6.587.961,34                    | <b>61,0%</b>           |
|                                       | 2010 | 10.339.888,96          | 3.964.060,08                    | <b>38,3%</b>           |
|                                       | 2011 | 9.549.598,17           | 3.336.636,50                    | <b>34,9%</b>           |
|                                       | 2012 | 8.284.755,78           | 2.967.358,67                    | <b>35,8%</b>           |
| Σύνολο ετών                           |      | 38.967.958,60          | 16.856.016,60                   | <b>43,3%</b>           |

Μαύρη γραμματοσειρά: Στοιχεία ασφαλιστικών επιχειρήσεων – μελών ΕΑΕΕ

Κόκκινη γραμματοσειρά: Εκτιμήσεις μεθόδου chain-ladder

Στον παρακάτω πίνακα αναφέρονται τα πλήθη των ζημιών (συσσωρευθείσες πληρωθείσες ζημιές εντός της εξεταζόμενης περιόδου και εκκρεμών στο τέλος της) κι επανεκτιμάται το σύνολο των ζημιών. Στο τέλος, εξάγεται το ποσοστό των εκκρεμών ζημιών επί του εκτιμώμενου πλήθους για το συγκεκριμένο ασφαλιστικό έτος.

## Μελέτη των αποζημιώσεων

Πίνακας 21: Συγκεντρωτικά πλήθους ζημιών

|   |      | Σύνολο ζημιών<br>(Συσσωρευθείσες<br>πληρωθείσες &<br>εκκρεμείς) | Συσσωρευθείσες<br>πληρωθείσες<br>ζημιές | Επανεκτίμηση<br>συνόλου<br>ζημιών                         | Εκτίμηση<br>εκκρεμών<br>ζημιών                                |
|---|------|---|---|---|---|
|   |      | $\alpha$  | $\beta$                                 | $\gamma$  | $(\gamma - \beta)$  |
| Έτος έκδοσης<br>ασφαλιστηρίων<br>συμβολαίων | 2007 | 417   | 400                                     | 417   | 17  |
|   | 2008 | 437   | 414                                     | 439   | 25  |
|   | 2009 | 451   | 409                                     | 458   | 49  |
|   | 2010 | 454   | 415                                     | 459   | 44  |
|   | 2011 | 447   | 361                                     | 443   | 82  |
|   | 2012 | 299   | 144                                     | 377   | 233   |
|   |      | Ποσοστό<br>εκκρεμών ζημιών<br>$(\gamma - \beta) / \gamma$       | Εκκρεμείς<br>ζημιές<br>$\delta$         | Διαφορά<br>εκκρεμών ζημιών<br>$(\gamma - \beta) - \delta$ | Ποσοστό<br>διαφοράς<br>$[(\gamma - \beta) - \delta] / \delta$ |
| Έτος έκδοσης<br>ασφαλιστηρίων<br>συμβολαίων | 2007 | 4,1%  | 17                                      | 0   | 0,0%  |
|   | 2008 | 5,7%  | 23                                      | 2   | 9,2%  |
|   | 2009 | 10,7%   | 42                                      | 7   | 16,5%   |
|   | 2010 | 9,7%  | 39                                      | 5   | 14,0%   |
|   | 2011 | 18,5%   | 86                                      | -4  | -4,7%   |
|   | 2012 | 61,8%   | 155                                     | 78  | 50,2%   |

Μαύρη γραμματοσειρά: Στοιχεία ασφαλιστικών επιχειρήσεων – μελών ΕΑΕΕ

Κόκκινη γραμματοσειρά: Εκτιμήσεις μεθόδου chain-ladder

## Μελέτη των αποζημιώσεων

Στους τρεις επόμενους πίνακες υπολογίζονται οι μέσες τιμές της ζημιάς, της πληρωθείσας ζημιάς και της εκκρεμούς ζημιάς.

**Πίνακας 22: Υπολογισμός μέσης ζημιάς**

|   |      | Εκτίμηση συνόλου<br>ζημιών (πληρωθείσες<br>κι εκκρεμείς) | Εκτίμηση συνόλου<br>αποζημιώσεων (€) | Εκτίμηση<br>μέσης ζημιάς |
|---|------|--|--------------------------------------|--------------------------|
|   |      | α  | β                                    | β / α                    |
| Έτος έκδοσης<br>ασφαλιστηρίων<br>συμβολαίων | 2007 | 417  | 4.215.219,81                         | 10.108,44                |
|   | 2008 | 439  | 5.668.475,70                         | 12.909,13                |
|   | 2009 | 458  | 6.587.961,34                         | 14.386,14                |
|   | 2010 | 459  | 3.964.060,08                         | 8.627,41                 |
|   | 2011 | 443  | 3.336.636,50                         | 7.532,26                 |
|   | 2012 | 377  | 2.967.358,67                         | 7.874,38                 |
| Σύνολο ετών                                 |      | 2.593  | 26.739.712,11                        | <b>10.310,94</b>         |

Κόκκινη γραμματοσειρά: Εκτιμήσεις μεθόδου chain-ladder

## Μελέτη των αποζημιώσεων

Πίνακας 23: Υπολογισμός μέσης πληρωθείσας ζημιάς

|   |      | Πλήθος<br>συσσωρευθεισών<br>πληρωθείσων ζημιών | Συσσωρευθείσες<br>πληρωθείσες<br>αποζημιώσεις (€) | Εκτίμηση μέσης<br>πληρωθείσας ζημιάς<br>(€) |
|---|------|--|---|---|
|   |      | <i>a</i>                                       | <i>β</i>  | <i>β/α</i>                                  |
| Έτος έκδοσης<br>ασφαλιστηρίων<br>συμβολαίων | 2007 | 400  | 3.514.833,35                                      | 8.787,08                                    |
|   | 2008 | 414  | 5.266.970,65                                      | 12.722,15                                   |
|   | 2009 | 409  | 5.308.393,99                                      | 12.978,96                                   |
|   | 2010 | 415  | 3.157.154,07                                      | 7.607,60                                    |
|   | 2011 | 361  | 2.473.892,59                                      | 6.852,89                                    |
|   | 2012 | 144  | 902.357,14  | 6.266,37                                    |
| Σύνολο ετών                                 |      | 2.143  | 20.623.601,79                                     | <b>9.623,71</b>                             |

Μαύρη γραμματοσειρά: Στοιχεία ασφαλιστικών επιχειρήσεων – μελών ΕΑΕΕ

## Μελέτη των αποζημιώσεων

Πίνακας 24: Υπολογισμός μέσης εκκρεμούς ζημιάς

|                                       |      | Εκτίμηση πλήθους εκκρεμών ζημιών | Εκτίμηση εκκρεμών αποζημιώσεων (€) | Εκτίμηση μέσης εκκρεμούς ζημιάς (€) |
|---------------------------------------|------|----------------------------------|------------------------------------|-------------------------------------|
|                                       |      | α                                | β                                  | β / α                               |
| Έτος έκδοσης ασφαλιστηρίων συμβολαίων | 2007 | 17                               | 700.386,46                         | 41.199,20                           |
|                                       | 2008 | 25                               | 401.505,05                         | 15.992,38                           |
|                                       | 2009 | 49                               | 1.279.567,35                       | 26.146,61                           |
|                                       | 2010 | 44                               | 806.906,01                         | 18.143,71                           |
|                                       | 2011 | 82                               | 862.743,91                         | 10.523,93                           |
|                                       | 2012 | 233                              | 2.065.001,53                       | 8.868,86                            |
| Σύνολο ετών                           |      | 450                              | 6.116.110,32                       | <b>13.581,28</b>                    |

Κόκκινη γραμματοσειρά: Εκτιμήσεις μεθόδου chain-ladder



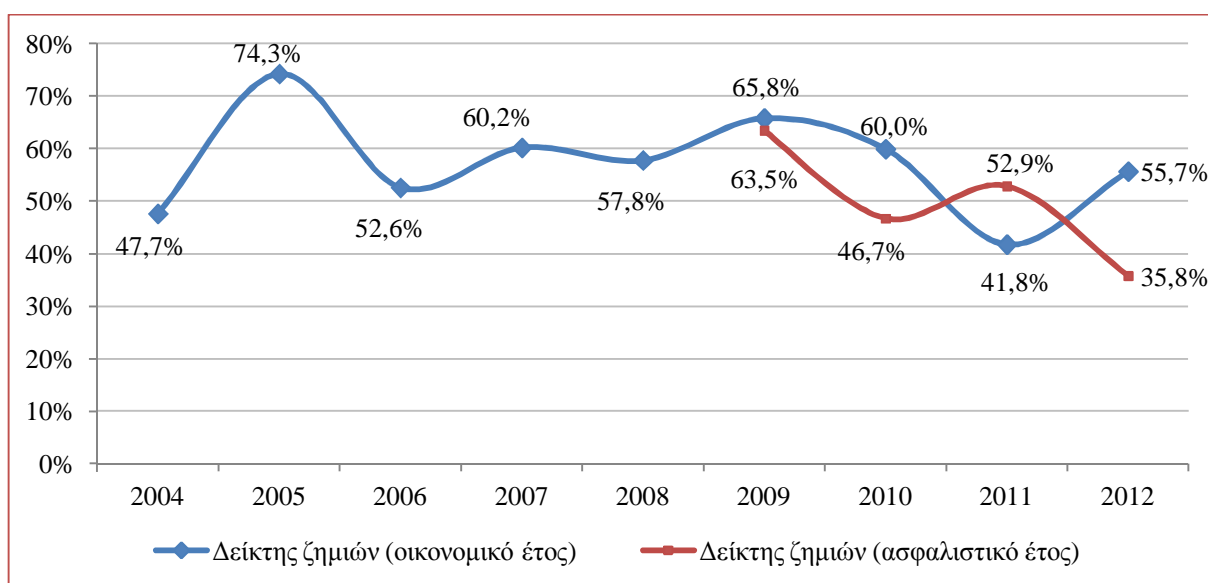
## Συμπεράσματα

Κατά τη διάρκεια του 2012, ο δείκτης ζημιών της ασφάλισης σκαφών αναψυχής για το οικονομικό έτος διαμορφώθηκε στο 55,7%, αυξημένος σε μεγάλο βαθμό από το 41,8% που ήταν κατά το 2011. Η συγκεκριμένη επίδοση είναι πολύ κοντά στο μέσο δείκτη ζημιών των τελευταίων εννέα ετών (2004-2012), κατά τη διάρκεια της οποίας τα μεγέθη του κλάδου συλλέγονται και μελετώνται. Σε κάθε περίπτωση, ο δείκτης ζημιών παραμένει υψηλότερος σε σχέση με τον αντίστοιχο για τις Λοιπές ασφαλίσσεις κατά Ζημιών (2011: 38,3%).

Οι εκκρεμείς αποζημιώσεις μειώθηκαν στο 143,3% ως αναλογία των αποζημιώσεων (από 153,0% το 2011), το οποίο αποτελεί παρόμοια επίδοση σε σχέση με τις Λοιπές ασφαλίσσεις κατά Ζημιών (2011: 142,5%). Όμως, όταν συσχετίζονται οι εκκρεμείς αποζημιώσεις με την παραγωγή ασφαλιστρών, η ασφάλιση σκαφών αναψυχής απομακρύνεται από τις επιδόσεις των Λοιπών κλάδων ασφάλισης κατά Ζημιών (83,7% έναντι 56,5%).

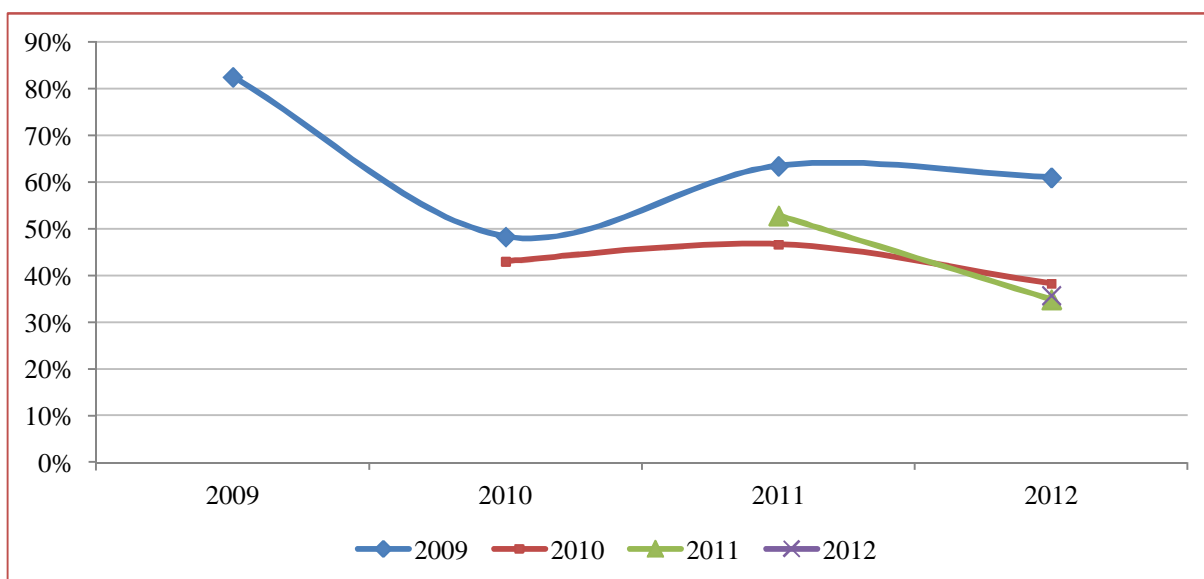
Κατά την αντιπαράθεση των δεικτών ζημιών οι οποίοι εκτιμώνται με βάση το οικονομικό έτος και το έτος έκδοσης ασφαλιστηρίων συμβολαίων, προκύπτει το παρακάτω γράφημα.

**Γράφημα 10: Σύγκριση δεικτών ζημιών**



Επίσης, η εξέλιξη της εκτίμησης του δείκτη ζημιών ανά ασφαλιστικό έτος φαίνεται στο γράφημα 10. Ο δείκτης ζημιών του 2009 ξεκίνησε από υψηλό επίπεδο ως πρώτη εκτίμηση αλλά γνώρισε μεγάλη μείωση το 2010 η οποία ελαφρώς αναστράφηκε το 2011. Για το 2010, η εκτίμηση του δείκτη ζημιών αυξήθηκε ελαφρώς το 2011. Ακόμη, η χρονική διάρκεια παρακολούθησης των στοιχείων δεν επαρκεί για να διατυπωθούν γενικά συμπεράσματα για την εξέλιξη των δεικτών ζημιών του κλάδου.

**Γράφημα 11: Εξέλιξη εκτίμησης δεικτών ζημιών ανά ασφαλιστικό έτος**



Τέλος, τα διαθέσιμα δεδομένα από πλευράς χρονικής διάρκειας της περιόδου κάλυψης δεν επαρκούν για μία πλήρη αξιολόγηση και διατύπωση προβλέψεων για την εξέλιξη των αποζημιώσεων στο μέλλον. Εντούτοις, ο κλάδος είχε δείκτη ζημιών με βάση υπολογισμού το έτος έκδοσης ασφαλιστηρίων συμβολαίων που εκτιμάται στο 43,3% κατά μέσον όρο τα τέσσερα τελευταία έτη (2009-2012).

#### **Τα μέλη της Υποεπιτροπής**

Γιώργος Σπαντιδάκης (πρόεδρος)

Ουρανία Αθανασούλια

Αμαλία Ματσούλη

Πολυξένη Νομικού

Ζαχαρίας Παπαϊωάννου

Δήμητρα Τσουκαλά

Παναγιώτης Κούνουπας

## Παραρτήματα

### Παράρτημα 1: Συμμετοχή Εταιριών – Μελών (*Members' participation*)

Η Επιτροπή Περιουσίας, Μεταφορών και Σκαφών της ΕΑΕΕ επιθυμεί να ευχαριστήσει τις παρακάτω ασφαλιστικές επιχειρήσεις – μέλη που ανταποκρίθηκαν στο σχετικό ερωτηματολόγιο το οποίο υποστήριξε το μελετητικό έργο της παρούσας έκδοσης.

*HAIC's Property, Reinsurance, Cargo and Hull committee wishes to thank the following insurance enterprises – members for their response to the questionnaire that supported the undertaken study.*

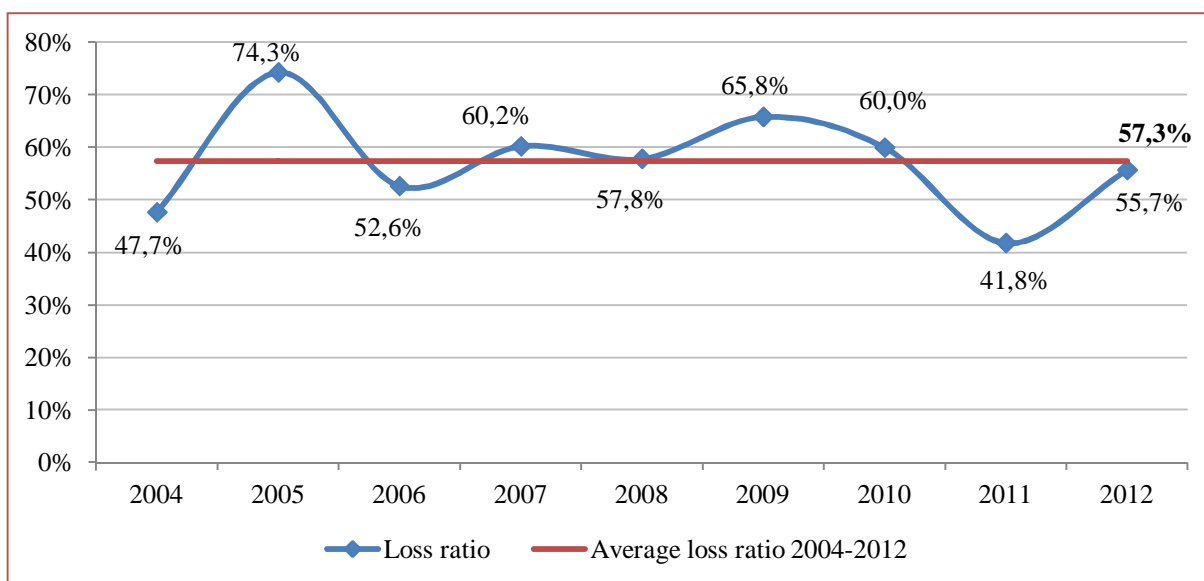
### Πίνακας 25: Κατάλογος Συμμετεχόντων (*List of participants*)

1. ΑΓΡΟΤΙΚΗ ΑΣΦΑΛΙΣΤΙΚΗ Α.Ε.
2. ΑΙΓΑΙΟΝ Α.Α.Ε.
3. ΑΤΛΑΝΤΙΚΗ ΕΝΩΣΙΣ Α.Ε.Γ.Α.
4. ΕΘΝΙΚΗ Α.Ε.Ε.Γ.Α.
5. ΕΥΡΩΠΑΪΚΗ ΕΝΩΣΙΣ Α.Ε.Ε.Γ.Α.
6. ΕΥΡΩΠΑΪΚΗ ΠΙΣΤΗ Α.Ε.Γ.Α.
7. ΙΝΤΕΡΑΜΕΡΙΚΑΝ Ε.Ε.Α. ΖΗΜΙΩΝ
8. ΝΕΟΣ ΠΟΣΕΙΔΩΝ Α.Ε.Α.Ε.
9. ΣΥΝΕΤΑΙΡΙΣΤΙΚΗ Α.Ε.Ε.Γ.Α.
10. ALLIANZ ΕΛΛΑΣ Α.Α.Ε.
11. ΑΧΑ Α.Α.Ε.
12. ERGO Α.Α.Ε. ΖΗΜΙΩΝ
13. ERB EUROLIFE Α.Ε.Γ.Α.
14. GENERALI HELLAS Α.Α.Ε.
15. GROUPAMA ΦΟΙΝΙΞ Α.Ε.Α.Ε
16. INTERLIFE Α.Α.Ε.Γ.Α.
17. INTERNATIONAL LIFE Α.Ε.Γ.Α.
18. PRIME INSURANCE COMPANY LTD

## Appendix 2: Executive summary

After HAIC's research in the yacht insurance branch, in which 18 insurance enterprises participated, written premium amounted at 11.4 million €, 3.7 million € of which covered the yachts' third party liability and policy fees amounted at 1.6 million €. Unearned premium reserve decreased to 4.7 million € from 4.9 million € while outstanding claims (end of the year) increased to 10.9 million € from 10.8 million €.

The estimated loss ratio, on a calendar year basis, was 55.7% (41.8% in 2010) and the acquisition cost was 18.2% (from 17.7% in 2011). The percentage of the policy fee upon written premium averaged at 13.9%, from 12.2% in 2011.



Most insured yachts are privately used, but the ones that are professionally used are overrepresented in the number of claims and the paid claims. When the yachts are divided according to the propulsion (sail or motor), it is found that the vast majority of them are motor propelled and are insured at a higher average value.

The main causes of claim payments are those of fire/explosion, machinery breakdown and collision. Average claim filed was increased from 8.0 thousand € to 12.2 thousand €. Highest average claim payments were identified in the cases of fire/explosion, third party liability (sea pollution) and machine breakdown.

When the data of the claims payments are studied, it is deduced that the yacht insurance loss ratio is estimated at an average of 43.3% for the last four years (2009-2012).



## ΠΡΟΣΦΑΤΕΣ ΕΚΔΟΣΕΙΣ - ΜΕΛΕΤΕΣ ΥΠΗΡΕΣΙΑ ΜΕΛΕΤΩΝ ΚΑΙ ΣΤΑΤΙΣΤΙΚΗΣ ΕΝΩΣΗ ΑΣΦΑΛΙΣΤΙΚΩΝ ΕΤΑΙΡΙΩΝ ΕΛΛΑΔΟΣ



### **50. Παραγωγή ασφαλίσεων Εννεαμήνου 2013**

Νοέμβριος 2013

<http://www.eaee.gr/cms/uploads/oikmel-premium9months2013gr.pdf>



### **49. Οικονομικά αποτελέσματα ασφαλιστικών επιχειρήσεων 2012**

Οκτώβριος 2013

<http://www.eaee.gr/cms/uploads/oikmel-companies2012gr.pdf>



### **48. Ασφάλιση Νομικής προστασίας 2012**

Σεπτέμβριος 2013

<http://www.eaee.gr/cms/uploads/oikmel-legalexpenses2012gr.pdf>



### **47. Παραγωγή ασφαλίσεων Α' εξαμήνου 2013**

Σεπτέμβριος 2013

<http://www.eaee.gr/cms/uploads/oikmel-premium6months2013gr.pdf>



### **46. Αποζημιώσεις 2012**

Αύγουστος 2013

<http://www.eaee.gr/cms/uploads/oikmel-claims2012gr.pdf>



# ΠΡΟΣΦΑΤΕΣ ΕΚΔΟΣΕΙΣ - ΜΕΛΕΤΕΣ ΥΠΗΡΕΣΙΑ ΜΕΛΕΤΩΝ ΚΑΙ ΣΤΑΤΙΣΤΙΚΗΣ ΕΝΩΣΗ ΑΣΦΑΛΙΣΤΙΚΩΝ ΕΤΑΙΡΙΩΝ ΕΛΛΑΔΟΣ



## 45. Γενική αστική ευθύνη 2012

Ιούλιος 2013

<http://www.eae.gr/cms/uploads/oikmel-GeneralCivilLiability2012gr.pdf>



## 44. Ετήσια παραγωγή ασφαλίσεων 2012

Ιούλιος 2013

<http://www.eae.gr/cms/uploads/oikmel-premium2012totalgr.pdf>



## 43. Ασφάλιση πληρωμάτων πλοίων 2012

Ιούνιος 2013

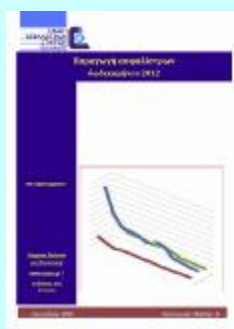
<http://www.eae.gr/cms/uploads/oikmel-crewinsurance2012gr.pdf>



## 42. Παραγωγή ασφαλίσεων Α τριμήνου 2013

Μάιος 2013

<http://www.eae.gr/cms/uploads/oikmel-premium3months2013gr.pdf>



## 41. Παραγωγή ασφαλίσεων δωδεκαμήνου 2012

Ιανουάριος 2013

<http://www.eae.gr/cms/uploads/oikmel-premium12months2012gr.pdf>

## **Ε.Α.Ε.Ε. – Υπηρεσία Μελετών και Στατιστικής**

**H.A.I.C. – Research and Statistics Department**

Ιωάννης Φασόης, M.A.

+30 210 33 34 104

[fasois@eae.gr](mailto:fasois@eae.gr)

Κωνσταντίνος Σταθόπουλος, M.Sc., M.Res.

+30 210 33 34 109

[cstathopoulos@eae.gr](mailto:cstathopoulos@eae.gr)



**Ένωση Ασφαλιστικών Εταιριών Ελλάδος**

ΞΕΝΟΦΩΝΤΟΣ 10 • 105 57 ΑΘΗΝΑ • ΤΗΛ. 210 3334100 • e-mail: [info@eae.gr](mailto:info@eae.gr)